



Antallet af indberettede magtanvendelser for 3. kvartal 2009

09-11-2009

Sagsnr.
2009-153125

Dokumentnr.
2009-677670

1. Om magtanvendelser

Socialforvaltningens sociale tilbud og institutioner skal løbende registrere og indberette magtanvendelser, som har fundet sted. Socialudvalget har i efteråret 2008 besluttet, at der hvert kvartal forelægges en opgørelse over antallet af indberettede magtanvendelser. En gang årligt forelægges en samlet årsopgørelse. Forud for beslutningen har der i en del af 2008 været forelagt månedlige opgørelser over antallet af indberettede magtanvendelser.

Lov om social service, kapitel 24, fastlægger rammer og retningslinjer for magtanvendelse. Området er yderligere reguleret i bekendtgørelsen om magtanvendelse over for børn og unge anbragt uden for hjemmet samt bekendtgørelsen om magtanvendelse og andre indgreb i selvbestemmelsesretten overfor voksne.

Socialforvaltningen har som et af sine mål at styrke retssikkerheden for de borgere, der er omfattet af reglerne om tvangsmæssige indgreb efter den sociale lovgivning. Det centrale er, at magtanvendelse og andre indgreb i selvbestemmelsesretten som udgangspunkt undgås. Socialpædagogisk bistand går altid forud for magtanvendelse, og

Tværgående Juridisk Enhed

Bernstorffsgade 17, 4 Sal
1592 København V

Telefon
3317 3394

E-mail
YE74@sof.kk.dk

EAN nummer
5798009683038

www.kk.dk

mindsteindgrebsprincippet – den mindst indgribende løsning – skal altid have første prioritet.

Tilbuddenes indberetning af magtanvendelser og opfølgningen herpå skal være med til at skabe en ansvarlig selvreflekterende organisation, som hele tiden skal udvikle sig på områder, hvor Socialforvaltningen kan forbedre borgernes livskvalitet.

2. Samlet 3. kvartalsopgørelse 2009

Socialforvaltningen har modtaget indberetninger om i alt 461 magtanvendelser foretaget i 3. kvartal 2009. Handicapområdet tegner sig for de fleste indberetninger om magtanvendelse i 3. kvartal 2009, idet de udgør 277. Herudover vedrører 150 børne- og ungeområdet, 23 psykiatriområdet og 11 indberetninger udsatteområdet.

Tablet 2.1. Fordeling på områderne 3. kvartal 2009

| Magtanvendelser for 3. kvartal 2009 | |
|-------------------------------------|------------|
| Handicap | 277 |
| Psykiatri | 23 |
| Udsatte grupper | 11 |
| Børn og unge | 150 |
| I alt | 461 |

Periodeforskydninger samt behandling af særlig komplicerede indberetninger kan bevirke, at kvartalsvise opgørelser ikke altid vil være fuldstændige. I årsopgørelsen 2009 vil der være korrigeret for disse magtanvendelser.

I de følgende afsnit behandles hvert af områderne handicap, psykiatri, udsatte grupper samt børn og unge enkeltvis. Afsnittene er i udgangspunktet bygget op over samme hovedoverskrifter, tabeller og diagrammer. I nogle tilfælde (særligt hvor der er tale om et lille antal) vil diagrammer ikke indgå.

,

3. Tredje kvartalsopgørelse for Handicapområdet

Handicapområdet dækker både tilbud til børn og voksne. Der er indberettet i alt 277 magtanvendelser på handicapområdet i 3. kvartal 2009. Heraf vedrører de 131 indberetninger magtanvendelser overfor børn. Når antallet af registrerede magtanvendelser for 3. kvartal 2009 sammenholdes med det tilsvarende kvartal i 2008, er der sket et fald. Der er blevet registrerede 39 færre tilfælde end 3. kvartal 2008.

Tabel 3.1.

| | 1. kvartal 2008 | 2. kvartal 2008 | 3. kvartal 2008 | 4. kvartal 2008 | 1. kvartal 2009 | 2. kvartal 2009 | 3. kvartal 2009 |
|------------------------------|-----------------------|-----------------------|-----------------------|-----------------------|-----------------------|-----------------------|-----------------------|
| Handicap- Området | 424 | 312 | 316 | 334 | 254 | 272 | 277 |

Tabel 3.2. Magtanvendelsernes spredning for 3. kvartal 2009

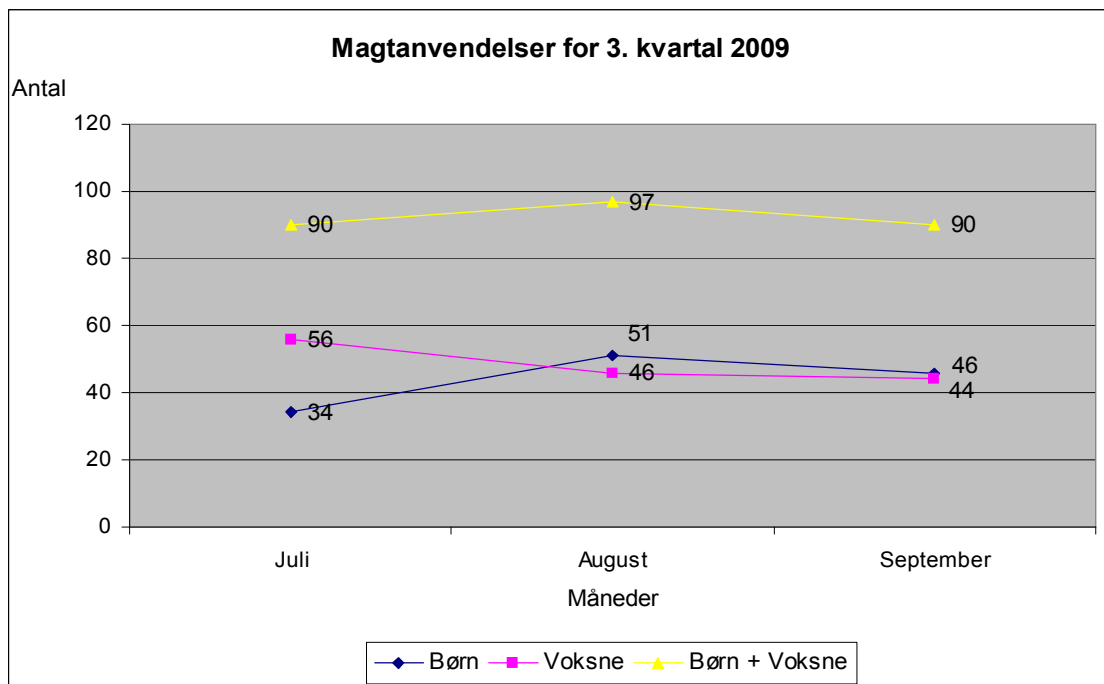
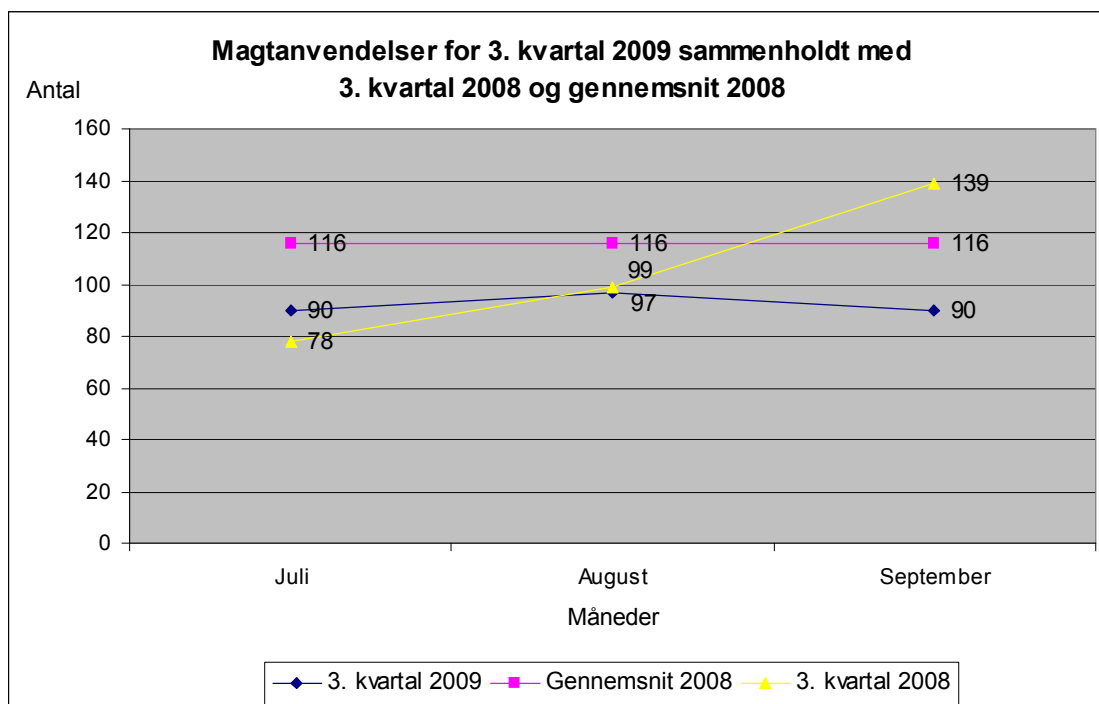


Table 3.3. Magtanvendelsernes spredning for 3. kvartal 2009 sammenholdt med 2008



Fordeling på tilbud

Magtanvendelserne er indberettet af i alt 29 forskellige tilbud. Heraf er de 23 tilbud til voksne og de 6 tilbud til børn. Nedenfor ses en opstilling over, hvor mange magtanvendelser hvert tilbud har indberettet i 3. kvartal 2009.

Tabel 3.4.

| Tilbud | Magtanvendelser for 3. kvartal 2009 |
|------------------------|---|
| Aflastning Tomatvej | 2 |
| Albatros | 1 |
| Dagcenter Sundbyvang | 1 |
| Daghjemmet Persillevej | 3 |
| Daghjemmet Øresund | 18 |
| Hans Knudsens Plads | 1 |
| Jens Warmings vej | 3 |
| Kernehuse | 9 |
| Kigkurren | 4 |
| Kjærstrupvej | 2 |
| Lærkevej | 3 |
| Lions Kollegiet | 4 |
| Lynghuset | 4 |
| Musvågevej | 7 |
| Møllehuset | 1 |
| Nordlys | 40 |
| Radisevej | 1 |
| Sjælør Boulevard | 16 |

| | |
|--|------------|
| Solstriben, Irlandsvej 41/Persillevej 12 | 6 |
| Strandparkcentret | 8 |
| Tokanten, Irlandsvej 27 | 2 |
| Tokanten, Persillevej 2 | 6 |
| Vibegården | 2 |
| Virkefeltet* | 2 |
| I alt voksne | 146 |
| Baunegården | 38 |
| Nærumgård | 63 |
| Skovsneglen | 1 |
| Skovtoppen | 3 |
| Svanehuset | 15 |
| Virkefeltet* | 11 |
| I alt børn | 131 |

* Tilbuddet er opdelt i 2 mindre enheder, henholdsvis et botilbud og et aflastningstilbud. I Ungbo bor unge og voksne i alderen 16 til 24 år. I Kvisten kan børn og unge i alderen 0 til 18 år opholde sig midlertidig.

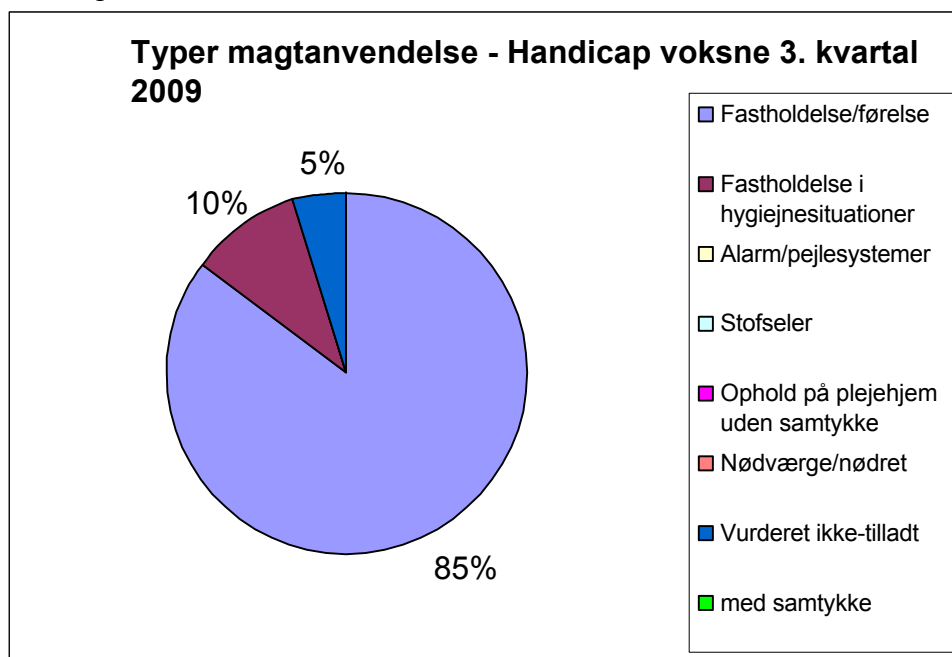
Fordeling på antal personer

Der er foretaget magtanvendelser på i alt 84 forskellige personer. Heraf er de 59 voksne og de 25 børn.

Typer af magtanvendelse

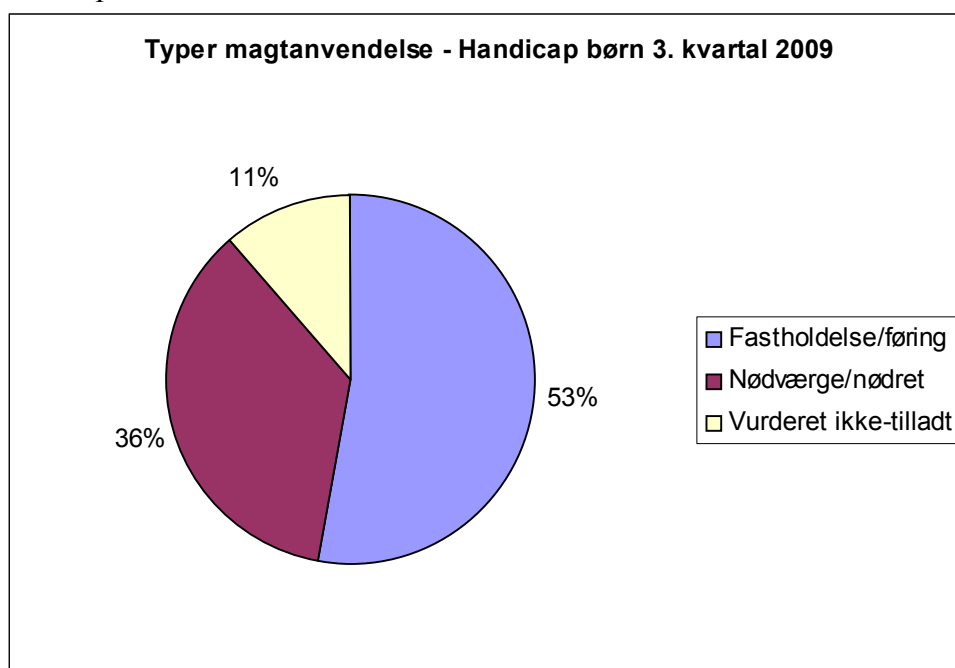
Magtanvendelserne på handicapområdet for børn og voksne er primært indberettet som fastholdelse/førelse.

Tablet 3.5. Fordelingen på de forskellige typer af magtanvendelser - handicap voksne



På voksenområdet viser diagrammerne ovenfor, at magtanvendelserne primært har karakter af fastholdelse/førelse. Andelen af magtanvendelser indberettet som fastholdelse i hygiejnesituationer og magtanvendelser vurderet som ikke-tilladt er relativt lille på voksenområdet.

Tabel 3.6. Fordelingen på de forskellige typer af magtanvendelser – handicap børn



På børneområdet forekommer der udover fastholdelse/førelse også magtanvendelser indberettet som nødværge/nødret samt vurderet ikke-tilladt.

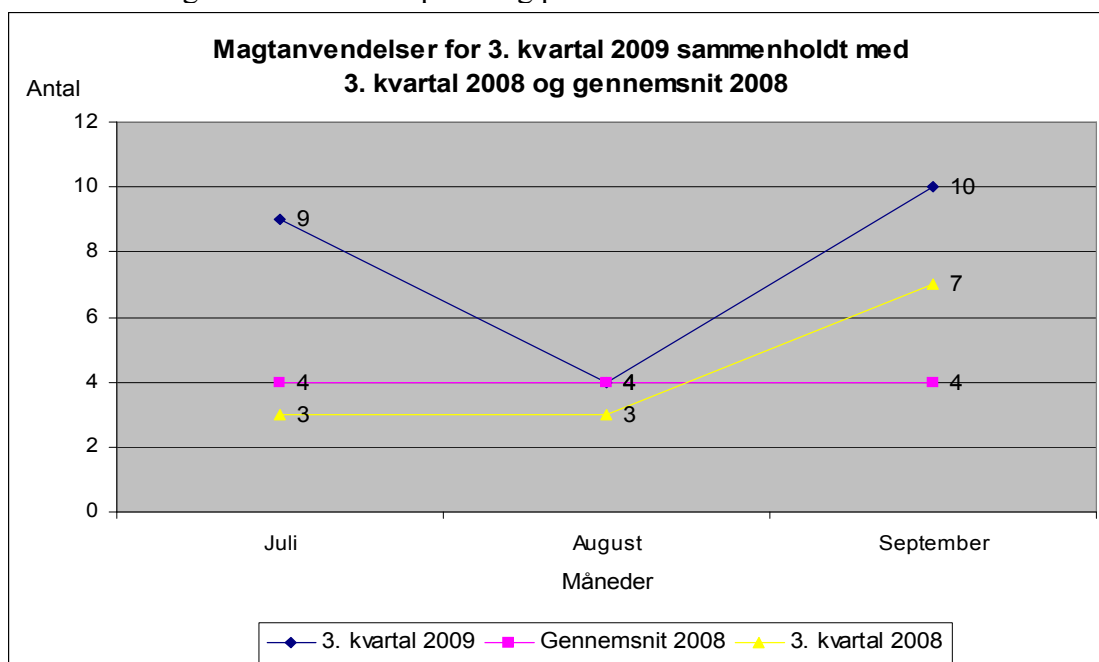
4. Tredje kvartalsopgørelse for Psykiatriområdet

Der er indberettet i alt 23 magtanvendelser på psykiatriområdet i 3. kvartal 2009. Når antallet af registrerede magtanvendelser for 3. kvartal 2009 sammenholdes med det tilsvarende kvartal i 2008, er der sket en stigning. I forhold til 2. kvartal 2009 er der i alt indberettede 10 flere magtanvendelser i forhold til 3. kvartal 2009.

Tabel 4.1.

| Magt-anvendelser | 1. kvartal 2008 | 2. kvartal 2008 | 3. kvartal 2008 | 4. kvartal 2008 | 1. kvartal 2009 | 2. kvartal 2009 | 3. kvartal 2009 |
|--------------------------|-----------------|-----------------|-----------------|-----------------|-----------------|-----------------|-----------------|
| Psykiatri-Området | 14 | 13 | 13 | 11 | 19 | 13 | 23 |

Tabel 4.2. Magtanvendelsernes spredning på 3. kvartal 2009 sammenholdt med 2008



Fordeling på tilbud

Magtanvendelserne er indberettet af i alt 5 forskellige tilbud. Nedenfor ses en opstilling af, hvor mange magtanvendelser hvert tilbud har indberettet i 3. kvartal 2009.

Tabel 4.3.

| Tilbud | Magtanvendelser for 3. kvartal 2009 |
|--------------|---|
| Lindegården | 3 |
| Ringbo | 7 |
| Sundbygård | 3 |
| Sundbyhus | 3 |
| Thorupgården | 7 |
| I alt | 23 |

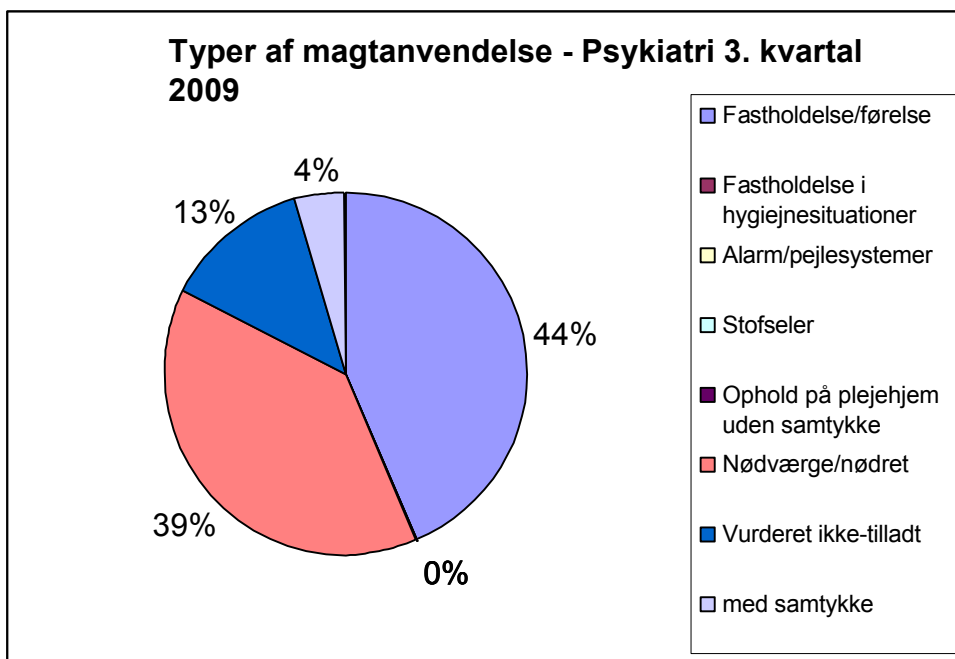
Fordeling på antal personer

Der er foretaget magtanvendelser på i alt 19 forskellige personer.

Typer af magtanvendelse

Magtanvendelserne på psykiatriområdet er primært indberettet som fastholdelse/føring og nødret/nødværge eller vurderet ikke-tilladt. Der er kun foretaget 1 magtanvendelse med beboerens samtykke.

Tabel 4.4. Fordelingen på de forskellige typer af magtanvendelser



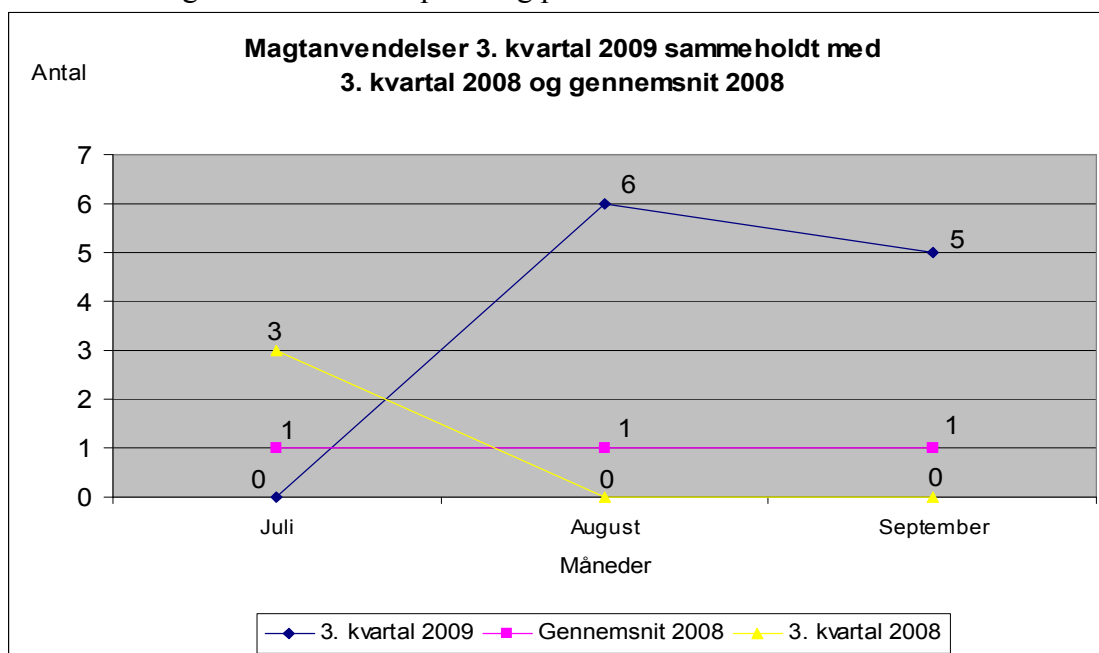
5. Tredje kvartalsopgørelse for Udsatte grupper

Der er indberettet i alt 11 magtanvendelser på området for udsatte grupper i 3. kvartal 2009. Når antallet af registrerede magtanvendelser for 3. kvartal 2009 sammenholdes med det tilsvarende kvartal i 2008, er der sket en stigning. Der er en lille stigning i forhold til antallet af magtanvendelser i 2. kvartal 2009, som lå på 7. Der er på nuværende tidspunkt i 2009 generelt sket en stigning af antallet af indberettede magtanvendelser i forhold til 2008.

Tabel 5.1.

| Magt-anvendelser | 1. kvartal 2008 | 2. kvartal 2008 | 3. kvartal 2008 | 4. kvartal 2008 | 1. kvartal 2009 | 2. kvartal 2009 | 3. kvartal 2009 |
|------------------------|-----------------|-----------------|-----------------|-----------------|-----------------|-----------------|-----------------|
| Udsatte-Grupper | 1 | 1 | 3 | 7 | 5 | 7 | 11 |

Tabel 5.2. Magtanvendelsernes spredning på 3. kvartal 2009 sammenholdt med 2008



Fordeling på tilbud

Magtanvendelserne er indberettet af i alt 3 forskellige tilbud. Nedenfor

ses en opstilling af, hvor mange magtanvendelser hvert tilbud har indberettet i 3. kvartal 2009.

Tabel 5.3.

| Tilbud | Magtanvendelser for 3. kvartal 2009 |
|---------------------|---|
| Aktivitetcenteret | 6 |
| Forchammersvej | 4 |
| Natcaféen -Sundholm | 1 |
| I alt | 11 |

Fordeling på antal personer

Der er foretaget magtanvendelser på i alt 9 forskellige personer.

Typer af magtanvendelse

Alle magtanvendelserne på området for udsatte grupper er indberettet som nødværge/nødret. Ingen af de indberettede magtanvendelser vedrører børne- og ungeområdet eller er blevet vurderet ikke-tilladt.

6. Tredje kvartalsopgørelse for Børn og Unge

Der er indberettet i alt 150 magtanvendelser på børne- og ungeområdet i 3. kvartal 2009. Når antallet af registrerede magtanvendelser for 3. kvartal 2009 sammenholdes med det tilsvarende kvartal i 2008, er der sket et fald på 26 magtanvendelser. Socialforvaltningen vurderer, at årsagen til faldet i indberetninger af magtanvendelser blandt andet skyldes en generel større opmærksomhed i institutionerne og opholdsstederne på magtanvendelsesreglerne.

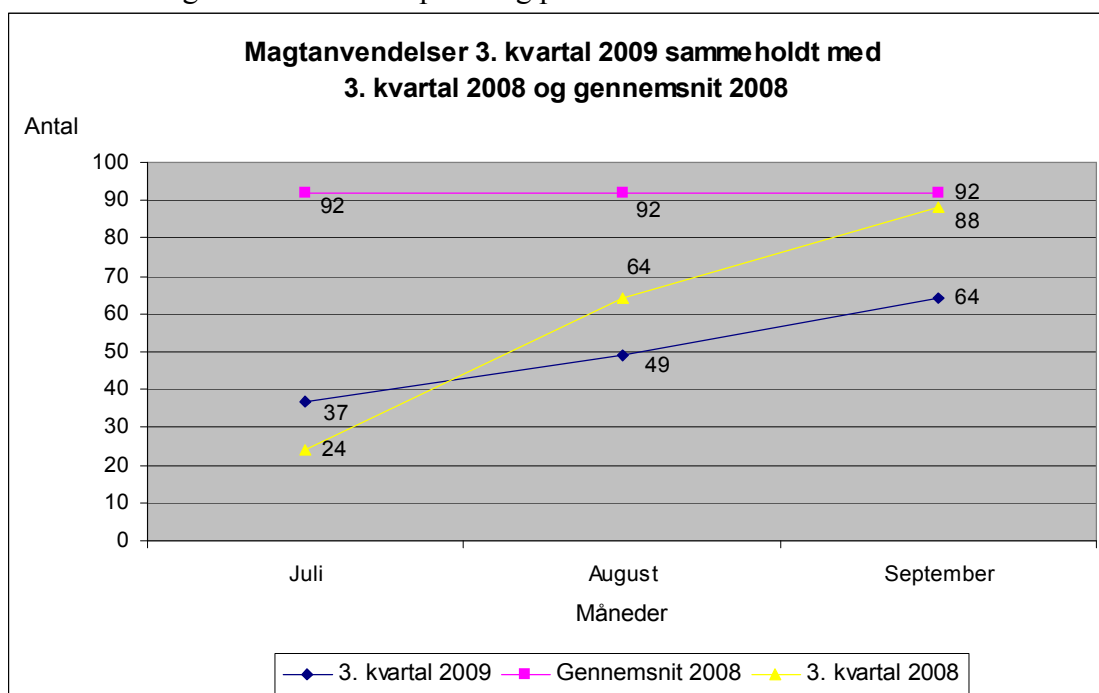
Når antallet af registrerede magtanvendelser for 3. kvartal 2009 sammenholdes med 2. kvartal 2009, er der sket et markant fald. Det bemærkes, at faldet i antallet af indberettede magtanvendelser på børne- og ungeområdet kan tilskrives sommerferieperioden, hvor mange børn ikke opholder sig på institutionerne.

Det samlede antal magtanvendelser indeholder indberetninger fra døgntilbud, herunder sikrede afdelinger, jf. magtbekendtgørelsen, samt indberetninger fra dagbehandlingstilbud, jf. straffelovens §§ 13 og 14.

Tabel 6.1.

| Magt-anvendelser | 1. kvartal 2008 | 2. kvartal 2008 | 3. kvartal 2008 | 4. kvartal 2008 | 1. kvartal 2009 | 2. kvartal 2009 | 3. kvartal 2009 |
|---------------------|-----------------|-----------------|-----------------|-----------------|-----------------|-----------------|-----------------|
| Børn og unge | 334 | 341 | 176 | 258 | 228 | 228 | 150 |

Tabel 6.2. Magtanvendelsernes spredning på 3. kvartal 2009 sammenholdt med 2008



Fordeling på tilbud

Magtanvendelserne er indberettet af i alt 24 forskellige tilbud. Nedenfor ses en opstilling over, hvor mange magtanvendelser hvert tilbud har indberettet i 3. kvartal 2009.

Tabel 6.3.

| Tilbud | Magtanvendelser for 3. kvartal 2009 |
|--------------------------------|---|
| Arildsgård | 5 |
| Basen | 1 |
| Brydes allé | 5 |
| Casa Blanca | 1 |
| Den flyvende hollænder | 8 |
| Donekrogen | 19 |
| Døgntakten | 1 |
| Emdrupgård | 22 |
| Frederiksholm | 4 |
| Frederikshøj | 10 |
| Glostrup | 5 |
| Hjilmagerstien | 1 |
| Jacob Michelsens Minde | 5 |
| Josephine Schneiders børnehjem | 1 |
| Kastaniegården | 3 |
| Kløvermarken | 1 |
| Kokkedal | 10 |
| Lundtoftegade | 3 |
| Operation Selvsving | 2 |
| Solbakken | 4 |
| Solhjem | 25 |
| Spanager | 4 |
| Sønderbro (Akademiet)* | 1 |
| Sønderbro (Sikret)* | 6 |
| Tølløse | 3 |
| I alt | 150 |

* Fra 3. kvartal 2009 er antal magtanvendelser opdelt på ikke-sikret og sikret afdelinger, jf. de forskellige typer af magtanvendelser.

Fordeling på antal børn og unge

Der er foretaget magtanvendelser på i alt 82 forskellige børn og unge.

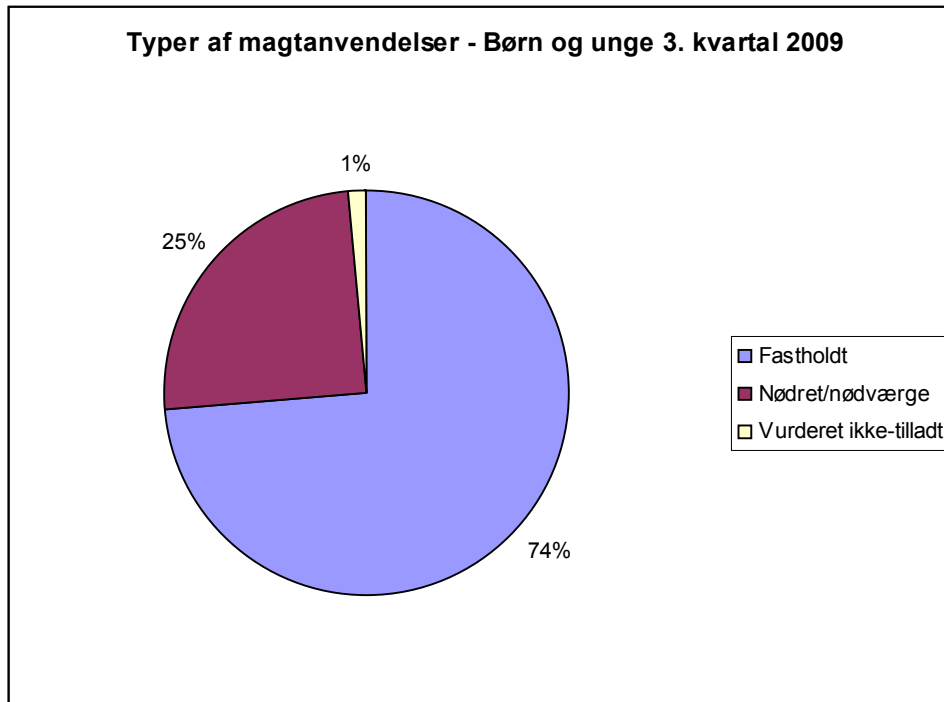
Typer af magtanvendelse

På opholdssteder for børn og unge, samt døgninstitutioner for børn og unge i ikke-sikret afdelinger kan en magtanvendelse indberettes som en fastholdelse af barnet, jf. magtbekendtgørelse, eller som

nødværge/nødret i henhold til straffelovens bestemmelser. Forvaltningen kan vurdere en indberettet magtanvendelse som ikke-tilladt.

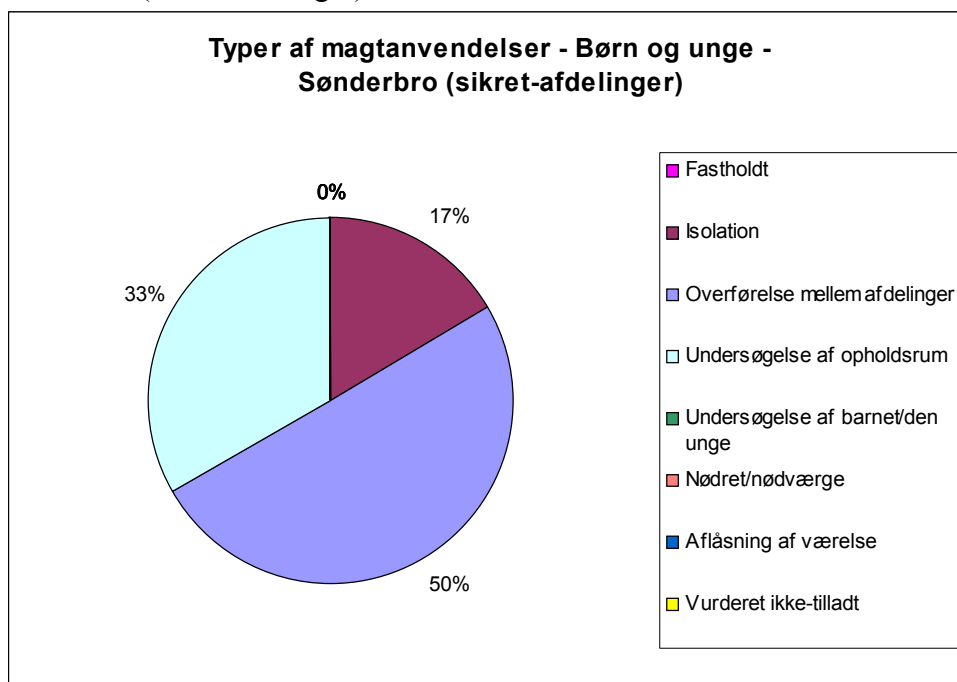
På døgninstitutioner for børn og unge i sikrede afdelinger kan magtanvendelser indberettes som fastholdelse, isolation, aflåsning af værelse om natten, overførelse fra ikke-sikret/sikret til sikret/særlig sikret afdeling, undersøgelse af barnet/den unge og undersøgelse af opholdsrum jf. magtbekendtgørelsen. Magtanvendelser kan i henhold til straffelovens bestemmelser indberettes som nødværge eller nødret. Forvaltningen kan vurdere en indberettet magtanvendelse som ikke-tilladt.

Tabel 6.4. Fordelingen på de forskellige typer af magtanvendelser på ikke-sikret afdelinger



Det ses at fastholdelse er den hyppigste type magtanvendelse, som indberettes. Herefter kommer nødværge/ nødret, som udgør 25 procent. Hvorimod kun en lille andel af magtanvendelserne er vurderet ikke-tilladt.

Table 6.5. Fordelingen på de forskellige typer af magtanvendelser på Sønderbro (sikret afdelinger)



Det kan ses af tabellen, at ud af de 6 magtanvendelser er 3 af magtanvendelserne overførsler fra ikke-sikret til sikret afdelinger eller fra sikret til særlig-sikret afdelinger. Derudover er der foretaget 2 undersøgelser af opholdsrum, samt en enkelt isolation.

7. Opsamling

Der er indberettet i alt 461 magtanvendelser for 3. kvartal 2009.

På handicapområdet er der sket markant fald i antallet af indberettede magtanvendelser i 1.-3. kvartal 2009 i forhold til 1.-4. kvartal 2008. Når antallet af registrerede magtanvendelser for 3. kvartal 2009 sammenholdes med 2. kvartal 2009, er der sket en lille stigning i antallet af indberettede magtanvendelser.

På psykiatriområdet er der sket en mindre stigning i antallet af indberettede magtanvendelser i 3. kvartal 2009 i forhold til 1.-4. kvartal 2008. Når antallet af registrerede magtanvendelser for 3. kvartal 2009 sammenholdes med 1.-2. kvartal 2009, er der ligeledes sket en stigning i antallet af indberettede magtanvendelser.

På udsatteområdet er der sket en mindre stigning i antallet af indberettede magtanvendelser i 3. kvartal 2009 i forhold til 1.-4. kvartal 2008 og 1.-2. kvartal 2009.

På børne- og ungeområdet er der sket markant fald i antallet af indberettede magtanvendelser i 3. kvartal 2009 i forhold til 1.-4. kvartal 2008. Socialforvaltningen vurderer, at årsagen til faldet i indberetninger af magtanvendelser blandt andet skyldes en generel større opmærksomhed i institutionerne og opholdsstederne på magtanvendelsesreglerne.

Når antallet af registrerede magtanvendelser for 3. kvartal 2009 sammenholdes med 1.-2. kvartal 2009, er der sket et fald i antallet af indberettede magtanvendelser. Det bemærkes, at faldet i antallet af indberettede magtanvendelser på børne- og ungeområdet kan tilskrives sommerferieperioden, hvor mange børn ikke opholder sig på institutionerne.

Tablet 7.1. Udvikling i antallet af magtanvendelser for 1. kvartal 2008 – 3. kvartal 2009

| Områder | 2008 | | | | 2009 | | |
|----------|------------|------------|------------|------------|------------|------------|------------|
| | 1. kvartal | 2. kvartal | 3. kvartal | 4. kvartal | 1. kvartal | 2. kvartal | 3. kvartal |
| Handicap | 424 | 312 | 316 | 334 | 254 | 272 | 277 |

| | | | | | | | |
|-----------------|------------|------------|------------|------------|------------|------------|------------|
| Psykiatri | 14 | 13 | 13 | 11 | 19 | 13 | 23 |
| Udsatte grupper | 1 | 1 | 3 | 7 | 5 | 7 | 11 |
| Børn og unge | 334 | 341 | 176 | 258 | 228 | 228 | 150 |
| I alt | 773 | 667 | 508 | 610 | 506 | 520 | 461 |

Der kan konstateres, at der er udsving i antallet af indberettede magtanvendelser for de enkelte områder. For 3. kvartal 2008 er der fortsat relativt set et større antal indberettede magtanvendelser sammenholdt med 3. kvartal 2009.