

Plan for fortsat drift 2025

Københavns Kommunes beredskabsplan

Planen beskriver, hvorledes kommunen organisatorisk skal håndtere mere omfattende og alvorlige hændelser, som f.eks. isvintre, orkaner, epidemier, problemer med forsyningsvirksomheden, [IT-hændelser](#), [terror-hændelser](#), fødevaremangel og store ulykker mv., der påvirker kommunens fastlagte serviceniveauer og muligheder for at varetage sine samfundsvigtige opgaver

Indhold

Orienterende del	3
Formålet med Københavns Kommunes Plan for fortsat drift	3
Generelle forudsætninger	4 4
Ledelse, ansvar og beføjelser	4 4
Planlægningsforudsætninger	4
Håndtering af udgifter til civilt beredskab	5
Kommunens beredskabsplankompleks	6 6
Sammenhæng mellem planer	6 6
Delplaner	6 6
Specialplaner	7 7
Indsatsplaner	7 7
Krav til planerne	7 7
Øvelser	7 7
Operationel del	8 8
Beredskabsniveauer og aktivering	8 8
Dagligt beredskab	8 8
Kommunalt stabsberedskab	9 9
Nedbrud på krisestyringssystem	9
Koordinationsberedskab	10 10
Kriseledelsesorganisationen	11
Hændelser der alene berører Københavns Kommune (kommunalt stabsberedskab)	12
Kriseledelsen	14 3
Krisestaben	13
Den administrative stab (DAS)	16 14
Kommunikationsfunktionen	17 15
Krisegrupperne	17 15
Hændelser der berører flere kommuner (koordinationsberedskab)	18 16
Den kommunalt koordinerende stab	18 16
Fælles kriseledelse	19 17
Øvrigt beredskab	20 18
Krisestyringssystemet i Danmark	18
Den nationale krisestyringsorganisation	20 18

Krisestyringsens fire niveauer.....	18
Regerings- og ministerieniveauet Regeringens krisestyringsorganisation	19
Den Nationale Operative Stab (NOST), styrelsesniveau	2419
Det Centrale Operative Kommunikationsberedskab (DCOK).....	19
Den Internationale Operative Stab (IOS)	19
Københavns Politi – Den lokale Beredskabsstab (LBS)	20
Kommandostadet (KST) i indsatsområdet.....	20
Sundhedsberedskabet	25
Andre lovpligtige kommunale beredskabsopgaver	262
Mistrivsel og overgreb mod børn og unge	272
Olieforurening af kyster og havne	272
Stormflod.....	27

Orienterende del

Formålet med Københavns Kommunes Plan for fortsat drift

I henhold til Beredskabslovens § 25 skal alle kommuner udarbejde en samlet plan for kommunens beredskab. Denne hedder i Københavns Kommune "Plan for fortsat drift". I planen beskrives det, hvem der har ansvar for at kommunens drift kan videreføres ved varslede eller uvarslede hændelser, der vil kunne påvirke serviceniveauet i kommunen (kommunens civile beredskab).

Københavns Kommune skal som udgangspunkt kunne håndtere hændelser i kommunen med egne ressourcer, uden at det får indflydelse ~~for på~~ serviceniveauet i kommunen.

Kommunen skal yderligere, i tilfælde af at en eller flere varslede eller uvarslede hændelser indtræffer, iværksætte Plan for fortsat drift eller dele deraf, ~~såfremt hvis~~ hændelsen vurderes at kunne påvirke serviceniveauet.

Planen skal tillige medvirke til:

- At begrænse konsekvenserne af hændelsen,
- At situationen håndteres på en effektiv og professionel måde,
- At støtte kriseledelsesorganisationen i ~~sine dens~~ beslutninger og udførelsen af disse,
- At borgere m.fl. modtager effektiv og relevant information.

Der er mellem alle forvaltninger enighed om, at forvaltninger og enheder i beredskabssituationer så vidt muligt altid bistår og understøtter hinanden med håndtering og løsning af opgaver i relation til hændelserne, ~~således at~~ håndteringen både bliver og fremstår, som en samlet kommunal håndtering.

Nærværende Plan for fortsat drift er opdelt i en orienterende og en operationel del, og er udarbejdet af Beredskabssamordningen i Københavns Kommune (BSKK). Økonomiforvaltningen ved Borgerrepræsentationens Sekretariat er overordnet ansvarlig for udformning og indhold af planen. Alle dele af Plan for fortsat drift koordineres af Hovedstadens Beredskab.

I den ~~O~~orienterende del, gives der en beskrivelse af kommunens ledelse, ansvar og beføjelser samt plankomplekset. Den orienterende del skal endvidere virke som vejledning, når andre planer skal udarbejdes. Denne del tager udgangspunkt i Beredskabspolitikken, der er de overordnede rammer ~~retningslinjer~~ for beredskabsarbejdet i kommunerne i Hovedstadens Beredskab.

I den operationelle del beskrives kommunens beredskabsmæssige virkemåde ~~og~~ organisering i forhold til hændelser, der påvirker kommunens serviceniveau, ligesom andre relevante tilknyttede beredskabsmæssige forhold beskrives.

formaterede: Skrifttype: 14 pkt

Generelle forudsætninger

De efterfølgende afsnit om ledelse, ansvar og beføjelser samt planlægningsforudsætninger er generelle forudsætninger, som jf. Beredskabspolitikken er fælles for alle ejerkommunerne, i Hovedstadens Beredskab.

Ledelse, ansvar og beføjelser

Hovedstadens Beredskab varetager ejerkommunernes beredskabsopgaver i henhold til beredskabsloven og bekendtgørelser udstedt i medfør heraf, herunder det operative og forebyggende beredskab samt myndighedsopgaver omfattet af loven. I den forbindelse koordinerer Hovedstadens Beredskab arbejdet med beredskabsplanlægning for og imellem ejerkommunerne, og medvirker aktivt til kommunernes fortsatte drift i tilfælde af ekstraordinære hændelser.

Borgerrepræsentationen er ansvarlig for kommunens ledelse, herunder kriseledelse, og har kompetencen til at træffe beslutninger ved varslede eller uvarslede hændelser.

Københavns Kommune etablerer en kriseledelsesorganisation, der hurtigt på tværs af alle ressortområder politisk og administrativt skal kunne varetage kommunens kriseledelse og krisestyring ved varslede eller uvarslede hændelser, der påvirker kommunens serviceniveau. Se nærmere herom i afsnittet "Kriseledelsesorganisation".

I henhold til den kommunale styrelseslov §§ 31, stk. 1 og 22, stk. 2, kan overborgmesteren træffe afgørelse på vegne af henholdsvis Borgerrepræsentationen og Økonomiudvalget i uopsættelige sager, hvor det ikke kan nås at indkalde Borgerrepræsentationen eller Økonomiudvalget. Borgerrepræsentationen skal senest på førstkommende ordinære møde orienteres om de afgørelser, som efter § 31 er truffet på vegne af Borgerrepræsentationen.

Kompetencen efter § 31 vedrører sager, der ikke skal til udvalgsbehandling, og sager hvor der foreligger en udvalgsindstilling. I sager, der kræver en udvalgsbehandling, men hvor det på grund af sagens hastende karakter ikke er muligt at forelægge sagen for det pågældende udvalg, vil overborgmesteren kunne træffe afgørelse efter forud indhentet erklæring fra den pågældende ressortborgmester, jf. § 22, stk. 2, i den kommunale styrelseslov.

Hvis det ikke er muligt at få kontakt med pågældende ressortborgmester, kan overborgmesteren træffe afgørelse i sagen, hvis det skønnes, at sagen ikke tåler yderligere opsættelse. Det skal i den forbindelse overvejes, hvordan et flertal i Borgerrepræsentationen ville have afgjort sagen.

Endvidere følger det af den kommunale styrelseslovs § 69 om nødstyre, at Økonomiudvalget overtager Borgerrepræsentationens beføjelser, hvis denne ikke kan samles på grund af krise eller krig. Ved "krise" forstås, at der er truende udsigt til krig. På samme måde styrer overborgmesteren kommunens anliggender, såfremt Økonomiudvalget ikke kan samles af de samme årsager. Hvis disse bestemmelser bringes i anvendelse, skal indenrigs- og sundhedsministeren snarest have meddelelse herom.

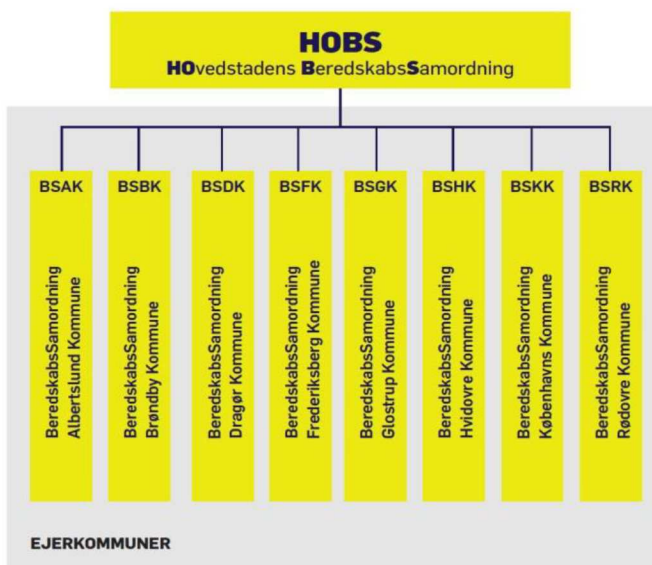
Planlægningsforudsætninger

Hovedstadens Beredskabsamordning (HOBS) er det overordnede, strategiske forum for planlægning af det civile beredskab for kommunerne i Hovedstadens Beredskab. Beredskabspolitikken og Plan for fortsat drift er således forankret i HOBS, hvor Hovedstadens Beredskab har formandskabet. HOBS træffer således beslutninger indenfor områderne

- Uddannelser i krisestyring mv. for kommunerne
- Tværgående krisestyringsøvelser for kommunerne, form og indhold mv.
- Emner og retning for sårbarhedsanalyser
- Evaluering af øvelser og hændelser
- Emner og retning for national ~~og~~ international erfaringsudveksling vedrørende krisestyring

HOBS består af udpegede, beslutningsdygtige repræsentanter fra f.eks. borgmestersekretariat ~~og eller~~ økonomiforvaltning ~~og~~ og har mandat til på vegne af kommunerne at træffe beslutninger indenfor ovenstående områder.

Herudover er der i de enkelte kommuner etableret lokale beredskabssamordninger, der alle er underlagt HOBS. I samråd med Civil Sektors Beredskab i Hovedstadens Beredskab står den enkelte kommunes beredskabssamordning for udarbejdelsen af den enkelte kommunes delplaner, specialplaner, indsatsplaner, actioncards og instrukser, ligesom de – bistået af Civil Sektors Beredskab – står for at udarbejde en plan for oprettelse af kriseledelsesorganisationen i kommunen. Medlemmer af kommunens beredskabssamordning udpeges blandt forvaltningernes fagpersoner af forvaltningernes direktion.



Håndtering af udgifter til civilt beredskab

Københavns Kommunes budget indeholder ikke en stående bevilling til brug for kommunens civile beredskab. Såfremt den administrative stab er indkaldt (helt eller delvist) i forbindelse med aktivering af kommunens kriseledelsesorganisation, afholdes eventuelle udgifter i første omgang af den forvaltning, der har ressortansvar for de opgaver, der skal løses. Ved kortvarige hændelser finansieres udgifterne efterfølgende af puljen til uforudsete udgifter, der ligger under Økonomiudvalget.

formaterede: Skrifttype: (Standard) Calibri, 12 pkt, Fed, Skriftfarve: Brugerdefineret farve (RGB(79;129;189))

Formateret: Normal, Højre: 1,2 cm, Mellelrum Efter: 11,1 pkt.

Formateret: Mellelrum Efter: 11,1 pkt.

Kommunens beredskabsplankompleks

Sammenhæng mellem planer

Denne plan er Københavns Kommunes beredskabsplan, men den indgår samtidig som en del af det samlede beredskabsplankompleks for hele Hovedstadens Beredskabs dækningsområde. Der er således bl.a. etableret en plan for fortsat drift i samtlige kommuner i Hovedstadens Beredskab.

I kommuneplanen kan der optages bestemmelser af beredskabsmæssige interesser.

I lokalplaner kan der ligeledes anføres bemærkninger om friholdelse af arealer til beredskabsmæssige formål.

Til plan for fortsat drift udarbejdes yderligere delplaner, som nedenfor beskrevet.

Delplaner

Delplaner er administrative planer, der konkret beskriver, hvordan den enkelte kommune eller forvaltning skal agere ved hændelser, hvor kommunalt stabshberedskab og/eller koordinationsberedskab iværksættes. Disse planer skal ligeledes beskrive forvaltningernes krisegrupper samt aktivering af disse. Delplanerne er forankret i beredskabssamordningerne og i de enkelte forvaltninger.

Der skal i disse delplaner bl.a. være angivet:

- Hvem der indgår i kommunens samlede kriseledelsesorganisation.
- Hvor kommunens administrative stab etableres, såfremt Hovedstadens Beredskabs krisestyringsfaciliteter ikke anvendes.
- Hvor krisegrupperne etableres.
- Hvorledes der kommunikeres med krisegrupperne (krisestyringssystem C3 og telefoner/numre samt mail) og i forvaltningen.
- Bemanding af en evt. omstilling for forvaltningen uden-for kontortid eller en telefonvagt.
- Hvor de gældende alarmerings-/telefonlister er placeret, og hvorledes de opdateres.
- Hvorledes der kommunikeres med administrativ stab og med krisestaben.
- Hvem (eller hvilke funktioner), der sidder i stabene.
- Hvordan egne ansatte og borgere og brugere informeres.
- Hvilke faciliteter, grupperne råder over (inventar, elektronisk udstyr, kommunikationsudstyr m.m.).
- Hvorledes materiellet kontrolleres (terminer og af hvem).
- Hvorledes gruppen bemandes på kort sigt og i forbindelse med længerevarende hændelser.
- Hvilke faciliteter, der er eller ~~der~~ bliver planlagt at anvende m.h.t. forplejning, overnatning m.m.
- Hvilken arbejdsform og rutiner gruppen vil anvende (møder, vagtturnus m.m.).
- Hvilken støtte, der er til gruppens arbejde (kontorfolk, teknikere m.v.).

Beredskabssamordningen i Københavns Kommune (BSKK) har besluttet, at hver forvaltning i Københavns Kommune opretholder en ~~egen~~ egen delplan til Plan for fortsat drift. ~~Denne skal der~~ detaljeret beskrive forvaltningens samlede kriseledelsesorganisation og opgavesæt mv. på alle niveauer i forhold til Plan for fortsat drift, således at bl.a. alle person- og detailoplysninger mv. fremgår af forvaltningernes delplaner til Plan for fortsat drift.

Formateret: Indrykning: Venstre: -0,03 cm, Hængende: 0,02 cm, Højre: 1,2 cm, Mellemrum Efter: 0,2 pkt., Linjeafstand: Flere linjer 1,11 li

Kommunikationsplanen er kommunikationsfunktionens delplan til Plan for fortsat ~~D~~drift, som beskriver kommunikationsfunktionens virke og kommunens krisekommunikation. Sundheds- og Omsorgsforvaltningens sundhedsberedskabsplan skal fungere som delplan til Plan for fortsat drift.

Disse delplaner skal til stadighed revideres i forvaltningsregi med hensyn til ændringer ~~/og~~ tilretninger af praktisk karakter i forhold til forvaltningernes ~~/eller~~ enhedernes faktiske virke.

~~Herudover skal forvaltningernes delplaner indeholde en beskrivelse af nedlukning og genåbning af forvaltningernes arbejdsområder, såfremt der besluttes for nedlukning af hele arbejds- / funktionsområder. Endvidere skal forvaltningernes håndtering af sundhedsproblemstillinger, der berører forvaltningernes arbejdsområder beskrives (værnemidler, hygiejne, rengøring mv.), således at disse er til rådighed ved sundhedskriser, der berører forvaltningerne. Eventuelt kan disse forhold beskrives i specialplaner for disse områder i de enkelte forvaltninger.~~

Specialplaner

Specialplaner er procedurer på forvaltnings- og afdelingsniveau, som typisk dækker over handlingsorienterede procedurer for håndtering af specifikke hændelser, der kan indtræffe som planlagte, uvarslede, eller hændelser hvor der gives et vist varsel. Disse kan være udformet som actioncards. Disse planer opbevares hos den forvaltning ~~/eller~~ enhed, der har ansvaret. Specialplaner kan f.eks. være for særlige områder som Forsyningen, Sundhedsberedskabet eller IT-beredskabet.

Indsatsplaner

Endelig er der som supplement hertil en række Indsatsplaner, som typisk beskriver de lokale forhold på den enkelte institution eller virksomhed, ofte suppleret med actioncards.

Krav til planerne

Indsats-, specialplaner og actioncards er udarbejdet på forvaltnings- og afdelingsniveau, som et hjælpemiddel til igangsætningsfasen ved hændelser eller blot varsel om hændelser, som ligger udover alle de situationer som kommunen håndterer i dagligdagen. Hændelser hvor der skal besluttes og handles under tidspres i en stresset og unormal situation.

Planer og actioncards skal være funktionelle for forvaltningerne, og der kan ved udarbejdelse af disse med fordel ses på nedenstående punkter, således at alle relevante aspekter kommer med i planlægningen:

- Situation - Hvilken situation ~~der~~ er ~~der~~ tale om?
- Opgave – Hvad er det for en ekstraordinær opgave der skal løses?
- Udførelse - Hvordan og af hvem løses opgaven?
- Logistik – Ressourcer og forhold som har betydning for løsningen af opgaven.
- Kommunikation – Kommunikationsmidler og information.

Øvelser

Hver forvaltning skal indenfor en 4-årig periode afprøve relevante dele af deres planer.

Derudover afholdes 2 årlige, tværgående øvelser i regi af den administrative stab. Disse øvelser afvikles af Hovedstadens Beredskab med deltagelse af flere kommuner samtidigt. Øvelser kan ved behov konverteres til øvelser i regi af forvaltningerne eller seminarer.

Formateret: Indrykning: Venstre: 0 cm, Første linje: 0 cm, Højre: 0 cm, Mellemrum Efter: 0 pkt., Linjeafstand: Flere linjer 1,08 li

formaterede: Skrifttype: (Standard) Calibri, 12 pkt

Formateret: Mellemrum Efter: 0,05 pkt.

Operationel del

Beredskabsniveauer og aktivering

Store og små hændelser vil ~~alle~~ i større eller mindre grad påvirke kommunens opgavevaretagelse og serviceniveau, og der er derfor forskel på, i hvilken grad, den kommunale kriseledelsesorganisation skal aktiveres. I det efterfølgende beskrives nedenstående beredskabsniveauer sammen med aktiveringen og ~~iværksættelsen~~ af disse.

- Dagligt beredskab
- Kommunalt stabsberedskab
- Koordinationsberedskab

Uanset hvilket beredskabsniveau der iværksettes, påhviler det den administrerende direktør at informere det politiske niveau i egen forvaltning.

Dagligt beredskab

Dagligdagen er som sådan ikke et beredskabsniveau, men der indtræffer til stadighed hændelser, der påvirker kommunens serviceniveau, men som kan håndteres indenfor rammen af "beredskab", som det forefindes i kommunens organisering. Det kan f.eks. være:

- Brande, der kræver nedlukning af hele eller dele af en institution
- Alvorlige ulykker og tilskadekomst, hvor ambulance tilkaldes
- Hærværk i institution/~~eller~~ enhed
- Evakuering af en eller ~~enkelte flere~~ institutioner/~~eller~~ enheder inden for forvaltningens område
- Trusler om vold mod en eller flere institutioner/~~eller~~ enheder inden for forvaltningens område
- Forsyningssvigt (el, vand, varme, gas) i dele af institution/~~eller~~ enhed evt. hele institutionen/~~eller~~ enheden

Oftest vil Hovedstadens Beredskab (~~HBR~~) kende til hændelsen, idet der alarmeres via 112. Selve hændelsen med konkret påvirkning af institutionens serviceniveau mv. håndteres normalt af institutionen selv sammen med aktiveret beredskab (brand, ambulance, politi, forsyningsselskab mv.), og med institutionens egen orientering til forvaltningen om opstået hændelse. Hvis hændelsen dog af ~~HBR~~ Hovedstadens Beredskab vurderes at give presse-mæssig omtale og/eller vil påvirke den fortsatte drift, vil vagthavende operationschef med det samme orientere kommunens administrative stab eller relevante krisegrupper via krisestyringssystem C3 (mail/sms) om den opståede hændelse. Som udgangspunkt vil operationschefen i meddelelsen bede om tilbagesvar fra berørte områder.

Hvis det er en hændelse, der ikke alarmeres via 112 (f.eks. et forsyningssvigt/problem), men hvor kommunen ønsker at drøfte håndtering af hændelsen med Hovedstadens Beredskab, kan

← **Formateret:** Indrykning: Venstre: 0 cm, Højre: 0 cm, Mellemrum Efter: 3,55 pkt., Linjeafstand: Flere linjer 1,08 li

**vagthavende operationschef
kontaktes på tlf. 33 15 30 75**

Kommunalt stabsberedskab

Hvis håndteringen af en hændelse kræver, at flere forvaltningsmæssige områder skal koordineres, eller at hændelsen bliver meget langvarig, kan den administrative stab aktiveres for håndtering af den kommunale del af hændelsen samt for sikring af fortsat drift af kommunens opgaver i den opståede situation. Alle forvaltninger og Hovedstadens Beredskab kan iværksætte kommunalt stabsberedskab, hvis man-det vurderes, at der kan være behov herfor.

Hændelser, der kan udløse det kommunale stabsberedskab, kan f.eks. være:

- Ulykker og brande, der påvirker et større område i kommunerne
- Evakuering af et område, der berører flere typer af institutioner, eller enheder
- Længerevarende forsyningsvigt (el, vand, varme, gas) i et område, der berører flere typer af institutioner, eller enheder
- Ekstremt vejrlig (storm, eller orkan, sne, regn, stigende vandstand)
- Epidemier, eller pandemier
- Uroligheder
- Terror-hændelser
- Ekstraordinær udskrivning af patienter fra sygehusene
- IT-hændelser der påvirker Københavns Kommunes serviceniveau

Den administrative stab informerer og involverer i relevant omfang krisestab og kriseledelsen.

Aktivering af kommunens kriseledelsesorganisation (kriseledelse, krisestab, administrative stab og krisegrupper) iværksættes via krisestyresystem C3. Desuden skal Hovedstadens Beredskab kontaktes via

**vagthavende operationschef
på tlf. 33 15 30 75**

Operationschefen vil aktivere en stabschef, der kan bistå kommunen med aktivering af kriseledelsesorganisationen samt og kan bistå med håndtering af krisestyresystemet.

Endvidere kan den administrative stab aktivere en krisegruppe, der fagligt kan understøtte krisestyresystemet eller kan varetage håndteringen af hændelsen. Eksempelvis i tilfælde af ekstraordinær udskrivning af patienter fra sygehusene. Tilsvarende kan alle eller flere krisegrupper aktiveres, hvis der i situationen vurderes behov for fagligt at understøtte den administrative stabs arbejde. Alle krisegrupper aktiveres via krisestyresystem C3, hvor relevante krisegrupper vælges.

Formateret: Indrykning: Venstre: 0 cm, Første linje: 0 cm, Højre: 0 cm, Mellemrum Efter: 0 pkt., Linjeafstand: Flere linjer 1,08 li

Formateret: Mellemrum Efter: 0 pkt.

Formateret: Normal, Indrykning: Hængende: 0,63 cm, Højre: 1,2 cm, Mellemrum Efter: 3,95 pkt., Linjeafstand: enkelt, Juster mellemrum mellem latinsk og asiatisk tekst, Juster mellemrum mellem asiatisk tekst og tal

Formateret: Indrykning: Venstre: 0 cm, Første linje: 0 cm, Højre: 0 cm, Mellemrum Efter: 0 pkt., Linjeafstand: Flere linjer 1,08 li

Formateret: Indrykning: Venstre: -0,03 cm, Hængende: 0,02 cm, Højre: 1,2 cm, Mellemrum Efter: 0,2 pkt., Linjeafstand: Flere linjer 1,11 li

Formateret: Indrykning: Venstre: 0 cm, Første linje: 0 cm

Nedbrud på krisestyringssystem C3

I tilfælde af nedbrud eller driftsforstyrrelser på krisestyringssystem C3, anvendes i stedet telefon- og adresselister, så relevante personer kan ringes op eller afhentes. [HBR-Hovedstadens Beredskab](#) råder til stadighed i krisestyringsfaciliteten over de aktuelle telefonlister til samtlige kommuners stabe og krisegrupper (fra kommunernes delplan til Plan for ~~F~~fortsat ~~D~~drift og udskrevet fra krisestyringssystem C3), ligesom den enkelte kommune skal råde over telefonlister til egne stabe, egne krisegrupper og egen politisk ledelse.

Koordinationsberedskab

En hændelse, der påvirker flere kommuner, og hvor der derfor er behov for en koordineret håndtering, vil udløse koordinationsberedskab.

Hændelser der udløser koordinationsberedskab kan f.eks. være:

- Ekstremt vejrlig (storm/orkan, sne, regn, stigende vandstand) med meget stor og langvarig påvirkning af kommunerne
- Længerevarende forsyningssvigt, der berører flere kommuner
- Epidemier, eller pandemier, der berører flere kommuner
- Uroligheder og terrorhændelser, der berører flere kommuner

Koordinationsberedskab omfatter aktivering af de relevante stabe til fremmøde i egen kommune og med afsendelse af en forbindelsesofficer og en kommunikationsmedarbejder til den kommunalt koordinerende stab, der etableres hos Hovedstadens Beredskab.

Gearhalsvej 1, 2. sal

2500 Valby

Aktivering af den kommunalt koordinerende stab sker via krisestyringssystem C3, hvor [HBR-Hovedstadens Beredskab](#) sender aktiveringsmelding til samtlige relevante stabe herom.

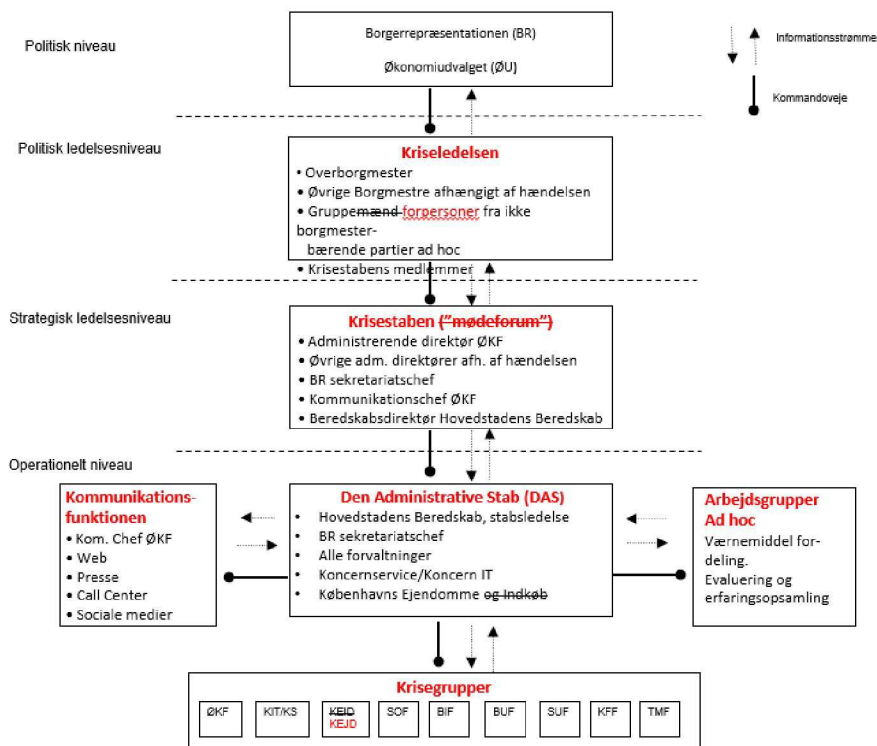
Formateret: Overskrift 3

Formateret: Overskrift 4

Kriseledelsesorganisationen

Kriseledelsesorganisationen er tilpasset efter to scenarier: Hændelser der alene berører Københavns Kommune (kommunalt stabsberedskab), eller hændelser der berører flere kommuner (koordinationsberedskab).

Københavns Kommunes kriseledelsesorganisation



Hændelser der alene berører Københavns Kommune (kommunalt stabsberedskab)

Udgangspunktet ved etablering af kommunalt stabsberedskab er, at den administrative stab aktiveres og med det samme informerer og/ eller involverer krisestab og evt. kriseledelse samt træffer beslutning om aktivering og information af relevante krisegrupper samt og kommunens organisation i øvrigt.

Kriseledelsesorganisationen består af en kriseledelse på politisk niveau, der varetager den overordnede kriseledelse af kommunen, en krisestab på direktionsniveau, der strategisk sikrer samspil på tværs af kommunen samt en administrativ stab, der på forvaltningsniveau varetager den konkrete krisestyring med samarbejde og samspil på tværs af alle forvaltningsområder i kommunen. Endvidere er der en krisegruppe i hver forvaltning, der kan understøtte den administrative stabs arbejde samt i krisesituationer evt. varetage ledelsen af forvaltningernes opgaveløsning og ressourceallokering.

Som udgangspunkt deltager krisestaben i kriseledelsens møder for at understøtte arbejdet med at koordinere og samordne indsatsen. I tilknytning til den administrative stab etableres der en kommunikationsfunktion, der har til opgave at varetage kommunens krisekommunikation samt kommunens interne kommunikation vedrørende krisen. Al kommunikation vedrørende krisen centraliseres til denne enhed. Endvidere etableres der i hver forvaltning en krisegruppe, der kan varetage forvaltningens opgaveløsninger i relation til krisestyringen. Der kan herudover desuden i forvaltningerne etableres beredskabsgrupper for varetagelse af særlige beredskabsopgaver.

Opgavesættet for alle niveauer i kriseledelsesorganisation er beskrevet på de efterfølgende sider.

Kriseledelsesorganisationen skal til enhver tid, herunder særligt ved langvarige hændelser, tilpasses den eksisterende situation med heraf relaterede opgaver for kommunen. Sammensætningen af de enkelte niveauer i kriseledelsesorganisationen skal fleksibelt tilpasses de konkrete behov, ligesom der kan oprettes arbejdsgrupper underlagt administrativ stab eller krisestab for håndtering af særlige problemstillinger på tværs af forvaltnings- og ressortområder mv. Desuden skal krisegrupperne kunne tilpasses til samarbejde på tværs af forvaltningsområder ved behov herfor.

Kriseledelsen og/eller krisestaben kan koordinere en skriftlig orientering til Borgerrepræsentationen og/eller Økonomiudvalget om status på hændelsen med henblik på at sikre en ensartet orientering om nødvendigt. De respektive borgmestre og/eller forvaltninger kan skriftligt eller mundtligt orientere deres stående udvalg.

Hvis en akut hændelse påvirker driften i flere forvaltninger, indkalder Borgerrepræsentationens Sekretariat de øvrige sekretariatschefer i Sekretariatschefkredsen med henblik, på at sikre et ensartet informationsflow til det politiske niveau. Desuden kan Sekretariatschefkredsen ved langvarige hændelser tilknyttes den administrative stab

formaterede: Overskrift 2 Tegn, Skrifttype: (Standard) +Brødtekst (Calibri), 11 pkt, Skriftfarve: Farve 1, Ligaturer: Ingen

Formateret: Normal, Indrykning: Venstre: 0 cm, Mellemrum Efter: 10 pkt., Linjeafstand: Flere linjer 1,15 li

formaterede: Skrifttype: (Standard) +Brødtekst (Calibri), Ligaturer: Ingen

Formateret: Indrykning: Venstre: 0 cm, Første linje: 0 cm, Højre: 0 cm, Mellemrum Efter: 10 pkt., Linjeafstand: Flere linjer 1,15 li

formaterede: Skrifttype: (Standard) +Brødtekst (Calibri), Ligaturer: Ingen

Formateret: Mellemrum Efter: 10 pkt., Linjeafstand: Flere linjer 1,15 li

Formateret: Indrykning: Venstre: 0 cm, Første linje: 0 cm, Højre: 0 cm, Mellemrum Efter: 10 pkt., Linjeafstand: Flere linjer 1,15 li

formaterede: Skrifttype: (Standard) +Brødtekst (Calibri), Ikke Kursiv, Ligaturer: Ingen

Formateret: Mellemrum Efter: 10 pkt., Linjeafstand: Flere linjer 1,15 li

formaterede: Skrifttype: (Standard) +Brødtekst (Calibri), 11 pkt, Ligaturer: Ingen

Formateret: Indrykning: Venstre: 0 cm, Første linje: 0 cm, Højre: 0 cm, Mellemrum Efter: 10 pkt., Linjeafstand: Flere linjer 1,15 li

Formateret: Mellemrum Efter: 10 pkt., Linjeafstand: Flere linjer 1,15 li

Formateret: Indrykning: Venstre: 0 cm, Første linje: 0 cm, Højre: 0 cm, Mellemrum Efter: 10 pkt., Linjeafstand: Flere linjer 1,15 li

Formateret: Mellemrum Efter: 10 pkt., Linjeafstand: Flere linjer 1,15 li

Formateret: Indrykning: Venstre: 0 cm, Første linje: 0 cm, Højre: 0 cm, Mellemrum Efter: 10 pkt., Linjeafstand: Flere linjer 1,15 li

og/ eller krisestaben med henblik på at kunne give de politiske udvalg relevante orienteringer, herunder for iværksættelse af evt. orienteringsudvalgsmøder, beslutningsudvalgsmøder eller en kombination heraf.

I forbindelse med sundhedskriser, der påvirker et flertal af forvaltningsområderne, nedsætter den administrative stab med det samme den/de relevante ad hoc arbejdsgruppe/r f.eks. en værnemiddelfordelingsgruppe, som skal samle og fordele alle kommunens værnemidler i forhold til prioriterede mål i relation til krisen. Alle forvaltningsområder skal repræsenteres i værnemiddelfordelingsgruppen, som indstiller beslutninger om værnemidler til krisestaben.

Endvidere skal Hovedstadens Beredskab — enten via stabsledelse i den administrative stab eller ved den kommunalt koordinerende stab — etablere nødvendige kommunikative og operative forbindelser til den nationale krisestyingsorganisation, herunder regionen, politiet og andre nationale myndigheder mv., således at relevant ekspertise i nødvendigt og muligt omfang samt mulighed for koordination kommer til rådighed for kommunen.

Formateret: Mellemrum Efter: 10 pkt., Linjeafstand: Flere linjer 1,15 li

Formateret: Indrykning: Venstre: 0 cm, Første linje: 0 cm, Højre: 0 cm, Mellemrum Efter: 10 pkt., Linjeafstand: Flere linjer 1,15 li

formaterede: Skrifttype: Ligaturer: Ingen

formaterede: Skrifttype: Skriftfarve: Sort, Ligaturer: Ingen

formaterede: Skrifttype: Ligaturer: Ingen

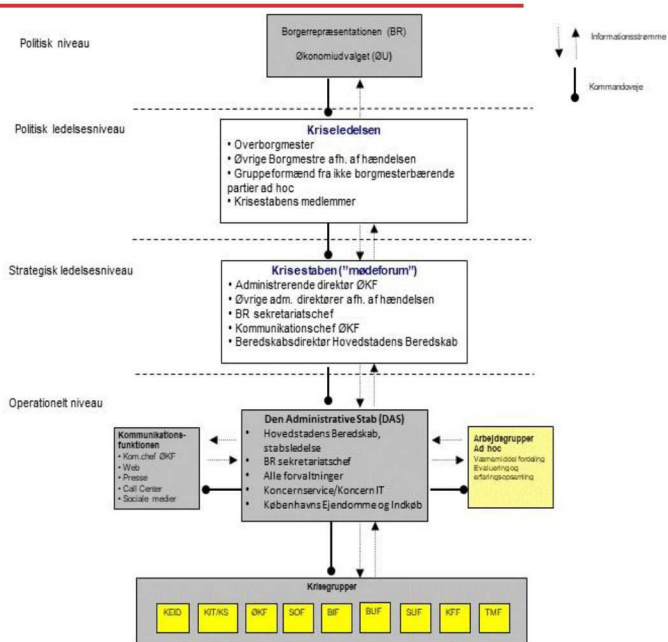
formaterede: Skrifttype: (Standard) + Brødtekst (Calibri), Ligaturer: Ingen

formaterede: Overskrift 2 Tegn, Skrifttype: (Standard) + Brødtekst (Calibri), Skriftfarve: Farve 1, Ligaturer: Ingen

Formateret: Mellemrum Efter: 10 pkt., Linjeafstand: Flere linjer 1,15 li

Formateret: Venstre, Mellemrum Efter: 10 pkt., Linjeafstand: Flere linjer 1,15 li

Københavns kommunes kriseledelsesorganisation



Kriseledelsen

Kriseledelsen sammensættes af overborgmesteren, teknik- og miljøborgmesteren, sundheds- og omsorgsborgmesteren samt de borgmestre, hvis ressortområder berøres af krisen. Krisestaben, som består af relevante administrerende direktører, deltager i møder i kriseledelsen. Endvidere Desuden indgår sekretariatscheferne for Borgerrepræsentationens Sekretariat, ~~ØKF~~ koncernkommunikationschefen samt direktøren for Hovedstadens Beredskab i kriseledelsens arbejde.

Hvis hændelsens karakter og/eller varighed tilsiger det, kan gruppeformændene personerne for de partier, der på pågældende tidspunkt ikke har en borgmesterpost, også indtræde i kriseledelsen.

Kriseledelsen har ingen selvstændig beslutningskompetence. Beslutningskompetencen følger de almindelige ansvars- og kompetenceregler i kommunestyrelsesloven.

Kriseledelsen kan til enhver tid nedsætte mindre arbejdsgrupper.

Såfremt overborgmesteren ikke kan deltage i kriseledelsen, er det Borgerrepræsentationens 1.

næstformænd person og derefter 2. næstformænd næstforperson, der fungerer som stedfortræder for overborgmesteren i kriseledelsen. Hvis en borgmester ikke kan deltage i kriseledelsen, er det næstformænd personen i pågældende udvalg, der er stedfortræder for borgmesteren i kriseledelsen.

Kriseledelsens opgaver er bl.a. at

- ~~Kk~~ koordinere ledelsen af kommunens virksomhed herunder ændringer af kommunens serviceniveau.
- ~~Kk~~ koordinere og afstemme beslutninger med Borgerrepræsentation, Økonomiudvalg og de stående udvalg.
- ~~Tt~~ tage stilling til spørgsmål i relation til eksterne, politiske interessenter (tilgrænsende kommuner, staten mv.).
- ~~Kk~~ koordinere information med eksterne samarbejdspartnere.

Kriseledelsen mødes normalt på Rådhuset, men kan også mødes hos Hovedstadens Beredskab i tilknytning til krisestaben og administrativ stab.

Krisestaben

Krisestaben er sammensat af administrerende direktører for Økonomiforvaltningen, Teknik- og Miljøforvaltningen og Sundheds- og Omsorgsforvaltningen samt de administrerende direktører, hvis

Formateret: Mellemrum Efter: 10 pkt., Linjeafstand: Flere linjer 1,15 li

Formateret: Normal, Indrykning: Venstre: 0 cm, Mellemrum Efter: 10 pkt., Linjeafstand: Flere linjer 1,15 li

formaterede: Skrifttype: (Standard) + Brødtekst (Calibri), Ligaturer: Ingen

Formateret: Indrykning: Venstre: 0 cm, Første linje: 0 cm, Højre: 0 cm, Mellemrum Efter: 10 pkt., Linjeafstand: Flere linjer 1,15 li

ressortområder berøres af krisen. Desuden indgår sekretariatscheferne for Borgerrepræsentationens Sekretariat, ~~Økonomiforvaltningens~~ ~~K~~oncernkommunikationschefen samt direktøren for Hovedstadens Beredskab i krisestaben.

Krisestaben koordinerer hændelsen, så kommunen hurtigst muligt opfylder sit serviceniveau. Det er krisestaben, der forestår orientering til Borgerrepræsentationen og kommunen som helhed, hvis kriseledelsen ikke er aktiveret.

Hovedstadens Beredskab stiller krisestyringsfaciliteter til rådighed (i tilknytning til administrativ stab), men krisestaben kan også mødes andre steder, fx f.eks. på Rådhuset, hvis det vurderes hensigtsmæssigt.

Opgaver for krisestaben:

- Fastlægger kommunens situationsbillede.
- Fastlægger anvendelsen af kommunens aktuelle ressourcer.
- Fastlægger de opgaver, der skal løses i relation til situationen.
- Træffer beslutning om etablering af arbejdsgrupper, til håndtering af specifikke opgaver på tværs af forvaltningerne.
- Godkender den administrative stabs planer for fortsat drift af samtlige områder i kommunen relateret til den konkrete krise ~~eller~~ hændelse.
- Fastlægger økonomisk overslag for håndteringen.
- Rådgiver kriseledelsen, når denne er aktiveret.

Den administrative stab (DAS)

Den administrative stab er sammensat af medlemmer fra forvaltninger og enheder og med stabsledelse fra Hovedstadens Beredskab.

Den administrative stab håndterer og koordinerer videst muligt hændelsen, så kommunen hurtigst muligt opfylder sit serviceniveau.

Opgaver for den administrative stab:

- Aktiver ~~ing~~ af relevante krisegrupper.
- Beskriver kommunens situationsbillede, påvirkningen af kommunen samt den evt. udvikling af situationen til brug for krisestaben.
- Skaber overblik over kommunens aktuelle ressourcer.
- Beskriver de opgaver, der skal løses i relation til situationen.
- Iværksætter løsning af opgaverne.
- Vurderer, hvorvidt der med fordel kan etableres arbejdsgrupper, til håndtering af specifikke opgaver på tværs af forvaltningerne.
- Ved længerevarende hændelser skal den administrative stab nedsætte en arbejdsgruppe, som til stadighed skal evaluere ~~og~~ og erfaringsopsamle på igangværende indsats og processer mv. i kommunen.
- Planlægger ~~for~~ fortsat drift af samtlige områder i kommunen relateret til den konkrete krise ~~eller~~ hændelse.
- Udarbejder om muligt økonomisk overslag for håndteringen.

Hovedstadens Beredskab stiller krisestyringsfaciliteter til rådighed, men hændelsen kan også håndteres i lokaler udpeget af kommunen, eller via møder på elektroniske platforme.

Kommunikationsfunktionen

Kommunikationsfunktionen sikrer hurtig og præcis kommunikation om hændelsen, herunder håndtering af:

- Proaktiv kommunikation via presse (pressemeddelelser og pressemøder), sociale medier og andre relevante kanaler
- Henvendelser fra offentligheden, herunder pressen, sociale medier og telefon.
- Krisehjemmesiden og ~~indsætter~~ link til krisehjemmesiden på KKintra
- Oversættelse af livsvigtige oplysninger i kort form til andre sprog.

Kommunens kommunikationsfunktion aktiveres samtidigt med og refererer til den administrative stab eller - efter dennes aktivering – krisestaben. Der er udarbejdet særskilt krisekommunikationsplan, hvoraf bl.a. fremgår fordelingen af kommunikationsfunktionens og forvaltningernes håndtering af pressemeddelelser og pressehenvendelser mv.

Formateret: Indrykning: Venstre: 0 cm, Første linje: 0 cm, Højre: 0 cm, Mellemrum Efter: 10,9 pkt., Linjeafstand: Flere linjer 1,08 li

Krisegrupperne

Hver forvaltning har udpeget en krisegruppe, der kan understøtte den administrative stab med løsning af arbejdsopgaver. Krisegruppen kan desuden fungere som bindeled mellem den administrative stab og forvaltningen, og kan varetage ledelsen af forvaltningernes opgaveløsning og resourceallokering.

De relevante krisegrupper aktiveres af den administrative stab ved behov og tildeles nødvendigt mandat.

Krisegruppe Sundheds- og Omsorgsforvaltningen (SUF) kan desuden fungere som selvstændig krisestab for Københavns Kommune ved kriser, der alene håndteres i henhold til beskrivelserne i Sundhedsberedskabsplanen. Evt. selvstændig aktivering af krisegruppe SUF i forhold til Sundhedsberedskabsplanen skal afstemmes med krisestab og kriseledelsen.

Herudover kan alle krisegrupper ved dagligt beredskabsniveau involveres i hændelser, der på institutionsniveau påvirker forvaltningens serviceniveau og/eller giver anledning til offentlig opmærksomhed med henblik på sikring af hjælp og støtte til pågældende institution, eller enhed mv., for sikring af fortsat drift af ydelserne samt for varetagelse af forvaltningens pårørende- og pressehåndtering. Således kan

Hovedstadens Beredskab informere direkte i krisegrupperne ved dagligdags-hændelser, der ikke kræver involvering af den administrative stab.

Opgaver for krisegrupperne:

- Beskriver situationen for fagområdet
- Beskriver faglige problemstillinger for den administrative stab
- Iværksætter løsning af konkrete faglige opgaver stillet af den administrative stab
- Fastlægger evt. yderligere opgaver i fagområdet

For alle ovennævnte funktioner gælder det, at der skal være lavet en struktur for indsættelse af stedfortrædere, hvis den pågældende funktion ikke har mulighed for at møde op, eller deltage i løsningen af den aktuelle hændelse.

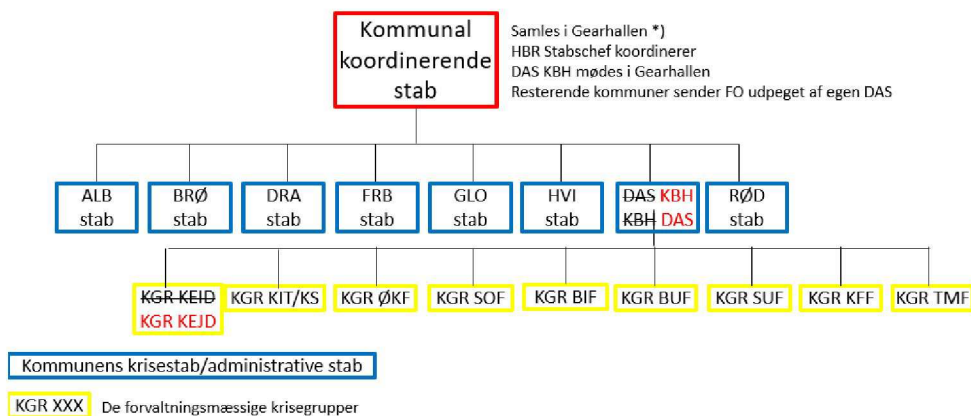
Ved længerevarende hændelser på over en uge, skal stabsarbejdet på alle niveauer typisk overgå til møder af kortere varighed (få timer), så kriseledelsesorganisationen holdes robust til håndtering af langvarige hændelser.

Formateret: Mellemrum Efter: 0,2 pkt.

Derudover skal alle niveauer kunne mødes virtuelt på elektroniske platforme, hvis situationen kræver det.

Hændelser der berører flere kommuner (koordinationsberedskab).

I tilfælde af hændelser, der rammer flere kommuner, etableres alle berørte kommuners krisestabe (svarende til Københavns Kommunes administrative stab) og evt. øvrige niveauer af Københavns Kommunes kriseledelsesorganisation som udgangspunkt hjemme i egne faciliteter, men kan, hvis det ønskes, også samles i krisestyingsfaciliteterne ved Hovedstadens Beredskab. Københavns Kommunes administrative stab etableres hos Hovedstadens Beredskab i krisestyingsfaciliteten. Såfremt den administrative stab arbejder i egne lokaler, sendes en udpeget kontaktperson ("forbindelsesofficer") sammen med en kommunikationsmedarbejder til Hovedstadens Beredskabs krisestyingslokaler. De berørte kommuners kontaktpersoner udgør sammen med den tilknyttede stabschef fra Hovedstadens Beredskab den kommunalt koordinerende stab, som nedenfor beskrevet.



*) Såfremt situationen kræver det, kan den koordinerende stab mødes virtuelt.

Den kommunalt koordinerende stab

Den koordinerende stab aktiveres ved hændelser, der rammer flere kommuner. Staben mødes i Hovedstadens Beredskabs krisestyingsfaciliteter i Gearhallen

Gearhalsvej 1, 2. sal

2500 Valby

Såfremt situationen kræver det, kan den koordinerende stab mødes virtuelt.

Ved oprettelse af den kommunalt koordinerende stab, vil det være Københavns Kommune selv, der forestår stabsledelsen i egen administrativ stab, og med et opgavesæt som beskrevet for den administrative stab. Administrativ stab mødes dog som udgangspunkt i Gearhallen hos Hovedstadens Beredskab, hvorved samspillet med den koordinerende stab lettes.

Opgaver for den koordinerende stab:

- Skaber fælles forståelse for den opståede situation (situationsbillede).
- Skaber overblik over de opgaver ~~og~~ udfordringer, der er i den givne situation.
- Samler viden om ressourcer (eller mangel på samme) til håndtering af hændelsen.
- Koordinerer kommunikation, herunder aftaler om fælles skabeloner mv.
- Udveksler viden og erfaringer generelt på tværs af kommunerne.
- Koordinerer med øvrige instanser (Lokal Beredskabsstab, Hovedstadens Beredskab, forsyningselskaber mv.).

Arbejdsform:

Den kommunalt koordinerende stab er en dynamisk enhed, der til stadighed opsamlar og videreformidler budskaber til og fra kommunerne til fælles vidensdeling. Den systemmæssige understøtning af arbejdet i staben sker ved brug af krisestyringssystem C3, hvor situationsbillede, beslutninger og opgaver både deles og dokumenteres med alle kommuners kriseledelsesorganisationer.

Kommunernes kontaktpersoner sørger for at indhente ~~og~~ tilbagelnde relevante oplysninger fra ~~og~~ til egen krisestab.

Kontaktpersonernes mandat aftales med lederen af den administrative stab således, at kontaktpersonerne kan bidrage til løsning af opgaverne i den koordinerende stab.

Fælles kriseledelse

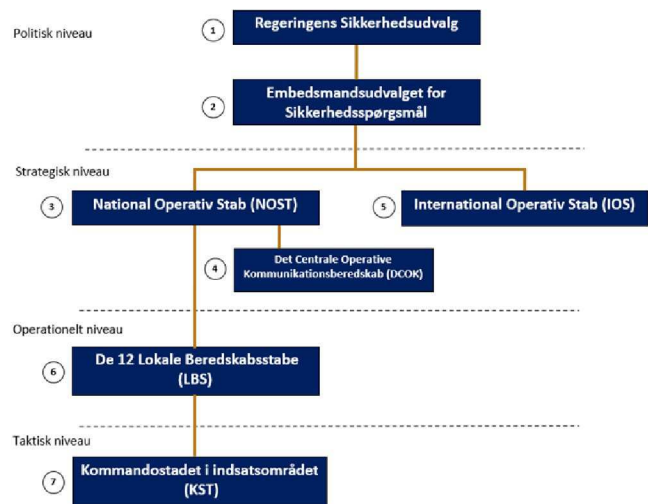
Ved hændelser der kræver politisk koordinering ~~og~~ prioritering af Hovedstadens Beredskabs ressourcer, etableres en fælles kriseledelse, bestående af:

- Bestyrelsesformand for Hovedstadens Beredskab
- Næstformænd i bestyrelsen for Hovedstadens Beredskab
- Berørte kommuners borgmestre
- Beredskabsdirektøren

Den fælles kriseledelse kan udvides efter behov, f.eks. med borgmestre fra ikke-berørte kommuner/resten af Bestyrelsen for Hovedstadens Beredskab, hvis der er behov for f.eks. udveksling af information.

Øvrigt beredskab

Krisestyringssystemet i Danmark



Den nationale krisestyingsorganisation

Krisestyingsssystemet i Danmark har overordnet set til formål at skabe de bedste mulige forudsætninger for handlekraftig og koordineret håndtering af større kriser, ulykker og katastrofer, der rammer Danmark.

Krisestyingsens fire niveauer

Det politiske niveau

I Danmark er der en krisestyingsorganisation, der på det politiske niveau ledes af Regeringens Sikkerhedsudvalg. Udvalget suppleres af Embedsmandsudvalget for Sikkerhedsspørgsmål. Disse to udvalg er Regeringens krisestyingsorganisation. Begge udvalg drøfter sager der bl.a. vedrører sikkerhedsmæssige spørgsmål og mødes efter behov. Embedsmandsudvalget rådgiver desuden Regeringens Sikkerhedsudvalg i spørgsmål af politisk og strategisk karakter.

Regeringens krisestyingsorganisation kan desuden tilpasses med andre udvalg og sammensætninger, hvis det vurderes nødvendigt under hensyntagen til krisens karakter, således som det sås under COVID-19 krisen med etableringen af en langt bredere sammensat embedsmandsarbejdsgruppe på det politiske niveau.

Det strategiske niveau (rammesættende niveau)

Det strategiske niveau udgøres af en organisations øverste ledelse og har til formål at fastlægge de overordnede og langsigtede retningslinjer for krisestyngen. De strategiske hensigter bør flugte med organisationens værdier og regelsæt.

Kommenterede [AF1]: Afsnittet "Øvrigt beredskab" er blevet fornyet uden væsentlig ændring af indholdet. Ændringen er sket for at sikre, at planen er i overensstemmelse med de officielle beskrivelser af den nationale krisestyingsorganisation, der er blevet ajourført siden sidste "Plan for fortsat drift" (version 2/7-2021).

Formateret: Normal, Indrykning: Venstre: 0 cm

Formateret: Overskrift 3, Venstre, Indrykning: Venstre: -0,01 cm, Mellemrum Efter: 11,05 pkt.

formaterede: Skrifttype: 11 pkt, Ikke Fed, Skriftfarve: Rød

formaterede: Skrifttype: 11 pkt, Skriftfarve: Rød

Formateret: Normal, Indrykning: Venstre: 0 cm, Mellemrum Efter: 0 pkt.

Det operationelle niveau (koordinerende niveau)

Håndteringen af en krise bør udskilles fra den daglige drift og ledes fra en krisestab der omsætter topledelsens strategiske beslutninger til operationelle handlinger, som led i koordineringen af den samlede indsats.

Det taktiske niveau (udførende niveau)

I regi af det offentlige vil en krise, der har karakter af en ulykke eller katastrofe, blive håndteret i et konkret indsatsområde. Det taktiske niveau udfører de handlinger, der beslutes af det operationelle niveau.

Regeringens krisestyringsorganisation

Regeringens krisestyringsorganisation omfatter to udvalg:

Regeringens Sikkerhedsudvalg (Sikkerhedsudvalget) ① med statsministeren (formand), udenrigsministeren, justitsministeren, finansministeren og forsvarsministeren som faste medlemmer og hvor cheferne for Politiets Efterretningstjeneste og Forsvarets Efterretningstjeneste deltager efter behov.

Embedsmandsudvalget for Sikkerhedsspørgsmål (Embedsmandsudvalget) ② hvor departementscheferne for samme kreds af ministerier som i Regeringens Sikkerhedsudvalg samt cheferne for Politiets Efterretningstjeneste og Forsvarets Efterretningstjeneste er faste medlemmer. Foruden de faste medlemmer kan Statsministeriet indkalde ad hoc-repræsentanter fra andre myndigheder til Sikkerhedsudvalget og Embedsmandsudvalget.

Den Nationale Operative Stab (NOST)

De faste medlemmer i NOST ③ er Rigspolitiet, Beredskabsstyrelsen, Forsvarskommandoen, Politiets Efterretningstjeneste, Forsvarets Efterretningstjeneste, Sundhedsstyrelsen, Trafik-, Bygge- og Boligstyrelsen samt Udenrigsministeriet.

NOST kan endvidere indkalde ad hoc-medlemmer fra relevante myndigheder m.fl.

Rigspolitiet har formandskabet for NOST.

NOST bidrager til krisestyring ved at fungere som den fysiske og organisatoriske ramme om statslige myndigheders samarbejde og koordination på operationelt niveau i forbindelse med håndtering af alle typer af større kriser, ulykker og katastrofer, der rammer eller har virkning i Danmark.

Det Centrale Operative Kommunikationsberedskab (DCOK)

Medlemmerne af DCOK ④ er de myndigheder der indgår i NOST, og DCOK er en delstab til NOST der skal sikre, at myndighedernes kommunikation til offentligheden og medierne om situationen og eventuelle handlingsanvisninger er koordineret og entydig. Formålet er bl.a. at skabe tillid til myndighedernes kommunikation samt at skabe grundlag for en effektiv håndtering af hændelsen.

Den Internationale Operative Stab (IOS)

De faste medlemmer i IOS ⑤ er Udenrigsministeriet (formand), Statsministeriet, Justitsministeriet, Rigspolitiet, Forsvarsministeriet, Forsvarets Efterretningstjeneste, Forsvarskommandoen, Beredskabsstyrelsen, Sundheds- og Ældreministeriet og Sundhedsstyrelsen. IOS kan endvidere indkalde ad hoc-medlemmer fra relevante myndigheder og private aktører, herunder rejsebranchen. Ligeledes kan IOS i en konkret situation indkaldes med udvalgte medlemmer af den faste medlemskreds.

IOS varetager den overordnede koordinerende funktion ved en større hændelse i udlandet af relevans for Danmark og danske statsborgere med henblik på at sikre en hurtig og effektiv dansk indsats, der kan bistå danske borgere.

Københavns Politi - De lokale beredskabsstabe (LBS)

I hver af landets 12 politikredse er der etableret en lokal beredskabsstab (LBS) ⑥.

De faste medlemmer i LBS er politiet, forsvarets landsdelsregion, Beredskabsstyrelsens beredskabscenter, regionernes sundhedsberedskab samt det kommunale beredskab.

formaterede: Skrifttype: +Brødtekst (Calibri), 11 pkt, Skrifffarve: Rød

formaterede: Skrifttype: +Brødtekst (Calibri), 11 pkt, Skrifffarve: Rød

Formateret: Pa0, Venstre, Juster mellemrum mellem latinsk og asiatisk tekst, Juster mellemrum mellem asiatisk tekst og tal

formaterede: Skrifttype: +Brødtekst (Calibri), 11 pkt, Skrifffarve: Rød

formaterede: A3, Skrifttype: +Brødtekst (Calibri), 11 pkt, Skrifffarve: Rød

Formateret: Pa0, Juster mellemrum mellem latinsk og asiatisk tekst, Juster mellemrum mellem asiatisk tekst og tal

formaterede: Skrifttype: 11 pkt, Fed, Skrifffarve: Rød

formaterede ...

Formateret: Pa0

Formateret ...

formaterede: Skrifttype: +Brødtekst (Calibri), 11 pkt

formaterede: Skrifttype: +Brødtekst (Calibri), 11 pkt

formaterede ...

formaterede: Skrifttype: 11 pkt, Fed, Skrifffarve: Rød

formaterede ...

Formateret: Pa0

Formateret: Venstre

formaterede: A3, Skrifttype: Verdana, Skrifffarve: Rød

formaterede ...

Formateret ...

formaterede ...

formaterede: Skrifttype: +Brødtekst (Calibri), 11 pkt

formaterede ...

Formateret ...

formaterede ...

formaterede: A3, Skrifttype: +Brødtekst (Calibri), 11 pkt

formaterede ...

formaterede ...

formaterede ...

formaterede ...

formaterede: A3, Skrifttype: Verdana

formaterede: Skrifttype: +Brødtekst (Calibri), 11 pkt

Formateret: Pa0, Venstre

formaterede: A3, Skrifttype: +Brødtekst (Calibri), 11 pkt

LBS ved Københavns politi udgøres af repræsentanter for myndighedsområder indenfor infrastruktur (trafik og forsyning), sundhed (Region Hovedstadens akut beredskab), politi, Beredskabsstyrelsen Sjælland/Hovedstaden (assistanceberedskabet til bl.a. de kommunale redningsberedskaber), kommunale redningsberedskaber og kommuner, Forsvaret (Hjemmeværnet) samt andre relevante instanser, der skønnes at have del i hændelsen.

formaterede: A3, Skrifttype: +Brødtekst (Calibri), 11 pkt

Formateret: Pa0, Venstre

Københavns Kommune er i LBS repræsenteret ved Hovedstadens Beredskab der stiller en stabschef, når staben aktiveres. I tilfælde af hændelser der kræver særlig viden eller stillingtagen til kommunale forhold, herunder også ved langvarige hændelser, kan kommunen endvidere stille relevante repræsentanter til LBS, således at der direkte kan koordineres med kommunen.

LBS varetager tværgående koordination og samarbejde ved ekstraordinære hændelser og større planlagte begivenheder inden for politikredsens område.

Den samlede indsats ved større skader koordineres af politiet i regi af LBS.

Den koordinerende rolle er aktuel både før, under og efter en hændelse, dvs. fra forberedelses- og planlægningsfasen, gennem indsatsfasen og indtil beredskabet kan reduceres og den egentlige genopretningsfase iværksættes.

Den enkelte politikreds varetager desuden i tæt samarbejde med stabens øvrige medlemmer opgaven med at sikre evaluering og erfaringsopsamling af stabens virke i konkrete situationer.

Politiets krisekommunikationsberedskab i forhold til konkrete hændelser tilknyttes normalt LBS, og er i øvrigt tilknyttet det Centrale Operative Kommunikationsberedskab i NOST, såfremt NOST og Kommunikationsredskabet er aktiveret.

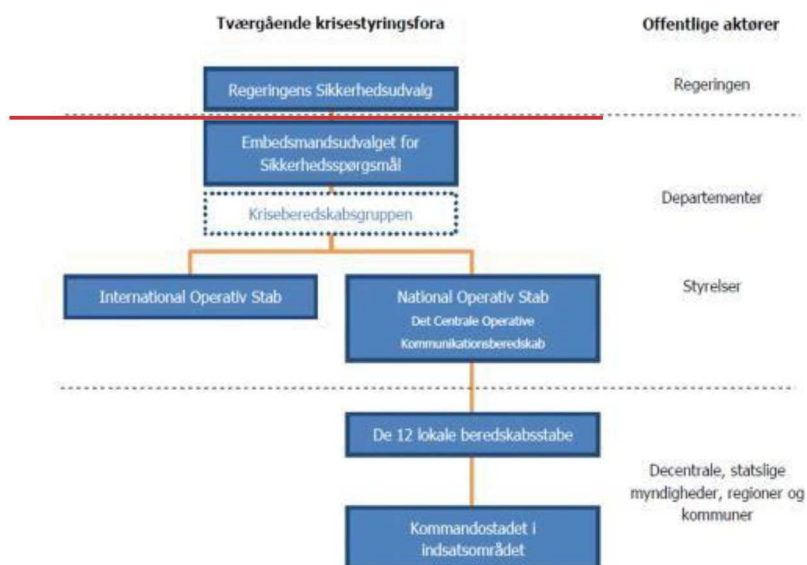
Kommandostadet (KST) i indsatsområdet

Løsningen af opgaverne på et skadested og i et indsatsområde foregår i KST (7) i samarbejde mellem tre ledere fra henholdsvis politiet (Indsatsleder Politi), redningsberedskabet (Indsatsleder Brand) og sundhedsberedskabet (Indsatsleder Sund). Øvrige relevante ledere kan inddrages ad hoc. Indsatsleder Politi har den koordinerende ledelse i hele indsatsområdet. Indsatsleder Brand har ansvaret for den tekniske ledelse af indsatsen på skadestedet. Indsatsleder Sund har ansvaret for den sundhedsfaglige indsats i indsatsområdet.

Øvrigt Beredskab

Den kommunale kriseledelsesorganisation vil i en række situationer skulle agere og koordinere sin virksomhed i samspil med den nationale krisestyringsorganisation og sundhedsberedskabet, hvorfor disse organisationer til orientering overordnet beskrives her.

Den nationale krisestyringsorganisation



Regerings- og ministerieniveauet

Regeringens krisestyringsorganisation består af Sikkerhedsudvalget og Embedsmandsudvalget for Sikkerhedsspørgsmål, hvor sager der vedrører sikkerhedsspørgsmål og kriser kan drøftes med henblik på, at statsministeren og regeringen kan træffe beslutninger for håndtering og tiltag mv. i relation til sikkerhedsspørgsmål og kriser. Der kan evt. nedsættes en Kriseberedskabsgruppe, der til stadighed kan følge en situation.

Sikkerhedsudvalget består af Statsministeren (formand), Finansministeren, Udenrigsministeren, Justitsministeren samt Forsvarsministeren og kan udvides med øvrige ministre efter behov. Endvidere kan cheferne for efterretningstjenesterne og andre relevante embedsmænd indtræde i Sikkerhedsudvalget, men er ellers tilstede i Embedsmandsudvalget.

Den Nationale Operative Stab (NOST), styrelsesniveau

NOST varetager en koordinerende funktion og skal bl.a. sikre, at regeringens krisestyringsorganisation og de respektive sektorer løbende er i besiddelse af relevante, koordinerede og præcise oplysninger om den konkrete indsats.

Den enkelte sektor har fortsat det fulde ansvar for ledelsen af indsatsen inden for eget område, ligesom det er den enkelte sektor, der har ansvaret for information af sektorens politiske niveau.

NOST skal således bl.a.:

- ▲ Etablere og fastholde en fælles situationsforståelse for og et samlet overblik, både over det aktuelle billede og de fremadrettede, mulige scenarier for en konkret hændelse, så NOST skaber grundlag for at være på forkant med hændelsens mulige udvikling.
- ▲ Sikre, at regeringens krisestyringsorganisation og de involverede myndigheder løbende gøres bekendt med ovennævnte situationsforståelse og overblik, så myndighederne på alle niveauer hurtigt og effektivt kan træffe de nødvendige beslutninger.
- ▲ Fungere som bindeled både horisontalt (de statslige myndigheder imellem) og vertikalt (inden for kongerigets grænser, regionalt og lokalt niveau imellem) for herigennem at sikre et aktivt samarbejde og en effektiv, strategisk funderet koordination af informationer, handlinger og ressourceanvendelse på tværs af myndigheder og niveauer, med henblik på at sikre at behov og ressourcer i en krisesituation i videst muligt omfang når hinanden
- ▲ Samordne den nationale, tværgående krisekommunikation fra myndigheder til befolkning og medier, herunder sikre, at de involverede myndigheder giver handlingsanvisninger, så befolkningen får grundlag for at tage vare på egen sikkerhed og sundhed.

Krisekommunikationen varetages af det Centrale Operative Kommunikationsberedskab, der etableres i tilknytning til NOST.

NOST består af følgende faste medlemmer:

- Rigspolitiet (formandskab for staben)
- Værnsfælles Forsvarskommando
- Beredskabsstyrelsen
- Politiets Efterretningstjeneste
- Forsvarets Efterretningstjeneste
- Sundhedsstyrelsen
- Udenrigsministeriet
- Trafik , Bygge og Boligstyrelsen

Alle myndigheder, der ikke er faste medlemmer af NOST vil —afhængig af den konkrete indsats— kunne indkaldes på ad hoc basis.

Øvrige aktører kan inddrages ud fra en vurdering af behovet for deres deltagelse i staben på baggrund af den konkrete hændelse.

NOST refererer via formandskabet til regeringens krisestyringsorganisation.

Københavns Politi – Den lokale Beredskabsstab

Den samlede indsats ved større skader koordineres af politiet (Retsplejelovens § 108) i regi af den lokale Beredskabsstab (LBS). Den lokale beredskabsstab består af en chefstab, en operationsstab, en stabsgruppe og et stabsssekretariat.

Kommunen er i den forbindelse repræsenteret ved Hovedstadens Beredskab, der stiller en stabschef i den lokale beredskabsstab (operationsstaben), når denne aktiveres. Beredskabsstaben udgøres af repræsentanter for myndighedsområder indenfor infrastruktur (trafik og forsyning), sundhed (Region Hovedstadens akut beredskab), politi, Beredskabsstyrelsen Sjælland/Hovedstaden (assistanceberedskabet til bl.a. de kommunale redningsberedskaber), kommunale redningsberedskaber og kommuner, Forsvaret (Hjemmeværnet) samt andre relevante instanser, der skønnes at have del i hændelsen. Den beredskabsfaglige repræsentant i beredskabsstaben agerer på vegne af politikredsens kommuner, og er således repræsentant/forbindelsesofficer til disse.

Politiets krisekommunikationsberedskab i forhold til konkrete hændelser tilknyttes normalt LBS, og er i øvrigt tilknyttet det Centrale Operative Kommunikationsberedskab i NOST, såfremt NOST og Kommunikationsberedskabet er aktiveret.

I tilfælde af hændelser, der kræver særlig viden/stillingtagen til kommunale forhold, herunder også ved langvarige hændelser, kan endvidere kommunen stille relevante repræsentanter til den lokale beredskabsstab, således at der direkte kan koordineres med kommunen.

Sundhedsberedskabet

Sundhedsberedskabet er en del af den civile sektors beredskab og det samlede nationale beredskab. Forpligtelsen til at planlægge for opretholdelse og videreførelse af samfundets funktioner i tilfælde af større hændelser påhviler alle offentlige myndigheder.

Formålet med sundhedsberedskabet er specifikt at sikre sundhedsvæsenets evne til at kunne udvide og omstille sin behandlings- og plejekapacitet m.v. ud over det daglige beredskab, såvel ved større ulykker og hændelser, herunder krig.

Det samlede sundhedsberedskab er opdelt i følgende delelementer:

- Sygehusberedskabet, herunder den præhospitale indsats
- Beredskabet i den primære sundhedstjeneste
- Lægemiddelberedskabet
- Det kriseterapeutiske beredskab

Den kommunale del af beredskabet er den del af den primære sundhedstjeneste som vedrører hjemmepleje, hjemmesygepleje og plejecentre, og kommunen skal opretholde en Sundhedsberedskabsplan for beskrivelse af dette beredskab.

~~Social- og Sundhedsforvaltningen er ansvarlig for at planen udarbejdet efter de af Sundhedsstyrelsen fastsatte retningslinjer, at den opdateres og at alt personale er bekendt med planen.~~

~~Planen indgår som en delplan i den samlede Plan for fortsat drift for Kommunen.~~

Andre lovpligtige kommunale beredskabsopgaver

-Sundhedsberedskabet

~~Sundhedsberedskabet er en del af den civile sektors beredskab og det samlede nationale beredskab. Forpligtelsen til at planlægge, for opretholdelse og videreførelse af samfundets funktioner i tilfælde af større hændelser påhviler alle offentlige myndigheder.~~

~~Formålet med sundhedsberedskabet er specifikt at sikre sundhedsvæsenets evne til at kunne udvide og omstille sin behandlings- og plejekapacitet m.v. ud over det daglige beredskab, såvel ved større ulykker og hændelser, herunder krig.~~

Det samlede sundhedsberedskab er opdelt i følgende delelementer:

- Sygehusberedskabet, herunder den præhospitale indsats
- Beredskabet i den primære sundhedstjeneste
- Lægemiddelberedskabet
- Det kriseterapeutiske beredskab

Den kommunale del af beredskabet er den del af den primære sundhedstjeneste som vedrører hjemmepleje, hjemmesygepleje og plejecentre. Kommunen skal opretholde en Sundhedsberedskabsplan for beskrivelse af dette beredskab.

Sundheds- og Omsorgsforvaltningen er ansvarlig for at planen er udarbejdet efter de af Sundhedsstyrelsen fastsatte retningslinjer, at den opdateres og at alt personale er bekendt med planen.

Planen indgår som en delplan i den samlede Plan for fortsat drift for Københavns Kommune.

Mistrivsel og overgreb mod børn og unge.

I henhold til lov om Social Service (§ 19) skal Kommunalbestyrelsen udarbejde et beredskab til forebyggelse, tidlig opsporing og behandling af sager om overgreb mod børn og unge. Beredskabet skal udformes skriftligt, vedtages af kommunalbestyrelsen og offentliggøres.

Kommunen har på den baggrund vedtaget "Socialforvaltningens Beredskabsplan for overgreb" samt beskrevet "beredskab ved bekymring for mistrivsel hos og overgreb mod børn og unge", "Vejledning for håndtering af overgreb – døgn og dagsbehandling" og "Handlevejledning ved viden eller mistanke om seksuelle overgreb mellem børn/unge i institutioner og skoler", hvori dette beredskab er beskrevet.

Olieforurening af kyster og havne

I henhold til lov om beskyttelse af havmiljøet (§ 35) forestås sanering af kyststrækninger og bekæmpelse af forurening i havne i tilfælde af olie- eller kemikaliefurening af havet af kommunalbestyrelsen. Kommunalbestyrelsen skal således tilvejebringe en beredskabsplan for iværksættelse af sanering af kyststrækninger i tilfælde af væsentlige forureninger af kyster i kommunen og for bekæmpelse af forurening i havne i kommunen.

Denne planlægning og varetagelse af beredskab forestås i Københavns Kommune af Teknik- og Miljøforvaltningen.

Stormflod

I henhold til Oversvømmelsesdirektivet (direktiv 2007/60/EF) via lovbekendtgørelse nr. 950 af 3. juli 2013 og bekendtgørelse nr. 121 af 2. februar 2010 (med senere ændringer), er der i Danmark udpeget en række risikoområder i forhold til oversvømmelser fra havet (stormflod). De i risikoområderne involverede kommuner skal udarbejde risikostyringsplaner, og disse planer skal revideres hvert 6. år og igen i 2021.

Risikoområde Køge Bugt omfatter udover selve Køge Bugt også vandområdet Kalveboderne op til Sjællandsbroen i Københavns Kommune, og i Hovedstadens Beredskab er således kommunerne Brøndby, Hvidovre, Dragør og København pålagt, at opretholde risikostyringsplaner. Denne planlægning forestås i Københavns Kommune af Teknik- og Miljøforvaltningen.