

Samarbejdsaftale for etablering af Kulturaftale i hovedstadsområdet 2011

Indholdsfortegnelse

Principper for deltagelse	3
Organisationsmodel	4
Økonomi	6
Tidsplan	7
Tilslutning:.....	8

Principper for deltagelse

Kommunerne i hovedstadsområdet indgår med denne aftale et etårigt samarbejde for 2011. Formålet med samarbejdsaftalen er at konkretisere en regional kulturaftale med Kulturministeriet for interesserede kommuner i hovedstadsområdet, gældende fra 2012-15.

Deltagelse i samarbejdsaftalen forpligter ikke kommunen til at tiltræde den endelige aftale. Det ikke er en betingelse for at indgå i den endelige aftale, at kommunen har deltaget i samarbejdsaftalen.

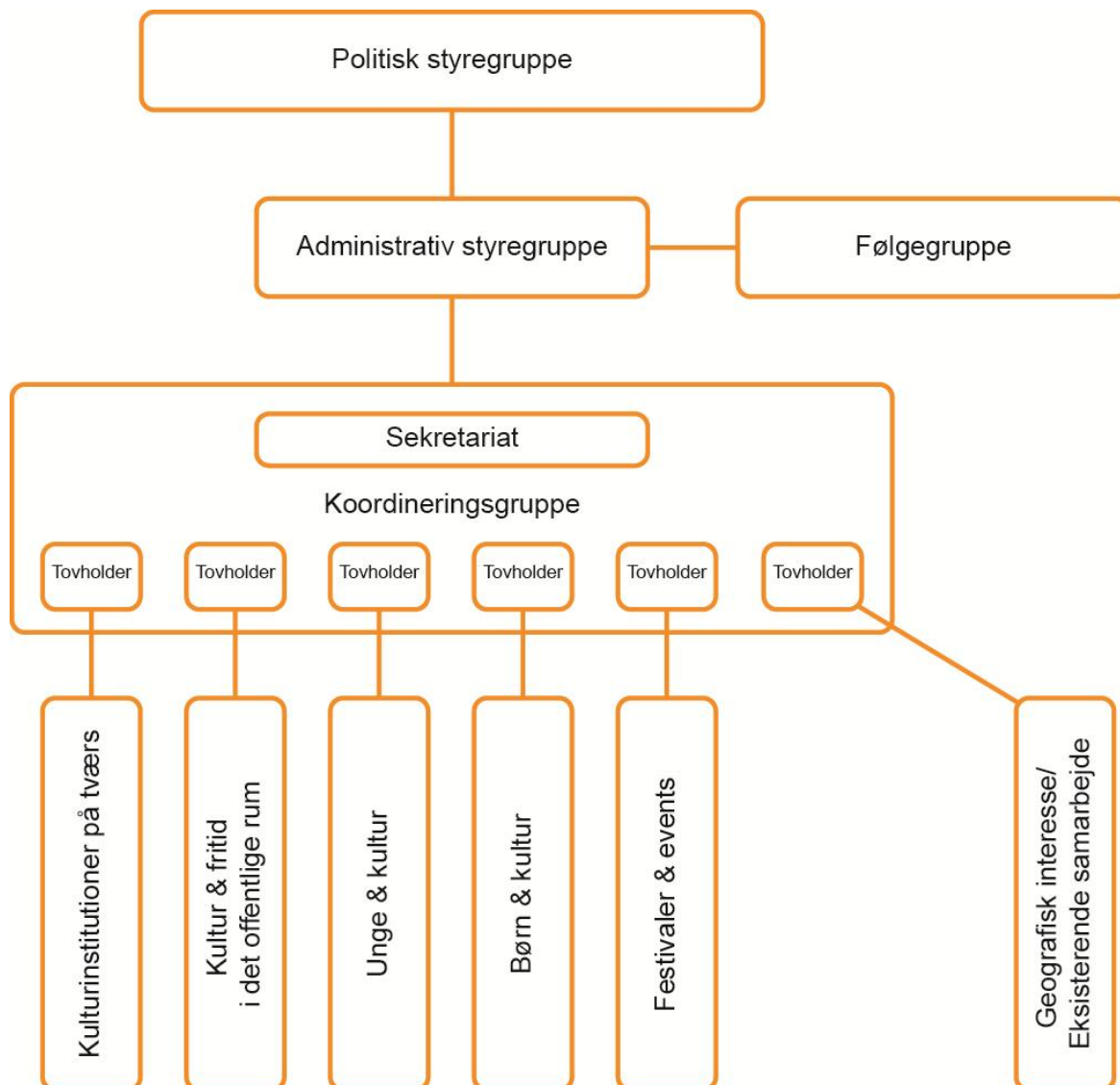
Kulturministeriet er partner i udviklingen af kulturaftalen 2012-15, idet samspillet med relevante faglige styrelser¹ og eventuelle kulturinstitutioner er en afgørende del af projektudviklingen. Kulturministeriet yder konsulentbistand under samarbejdsaftalen og giver dermed kommunerne mulighed for at trække på de statslige styrelser og institutioners viden om området, samt erfaringer fra eksisterende kulturaftaler.

Samarbejdsaftalen er gyldig indtil der foreligger en underskrevet kulturaftale for 2012-15. Forventeligt 1. januar 2012.

¹ Kunststyrelsen, Kulturarvsstyrelsen, Styrelsen for Bibliotek og Medier, Det Danske Filminstitut samt Børnekulturens Netværk

Organisationsmodel

Samarbejdsaftalen baseres på nedenstående organisationsmodel:



Den politiske forankring sikres gennem en politisk styregruppe bestående af en kulturpolitiker, fra hver af de deltagende kommuner. Den politiske styregruppe forholder sig til de overordnede linjer for kulturaftalen og til det regionale perspektiv på samarbejdet. Kulturudvalgsformanden for Ballerup Kommune fungerer som formand for den politiske styregruppe.

Den politiske styregruppe formulerer visionsgrundlag for kulturaftalen og kvalificerer aftalegrundlaget, når ministeriets kommentarer til andet aftaleudkast modtages. I forbindelse hermed arrangeres et kulturpolitisk årsmøde for alle hovedstadsområdets kulturpolitikere.

Følgegruppen består af en administrativ repræsentant på direktør/chefniveau fra hver af de kommuner, der deltager i samarbejdsaftalen. Følgegruppen samles for at drøfte udkastene til kulturaftalen, som sendes til Kulturministeriet. Ballerup Kommune varetager formandskabet for følgegruppen. Der afholdes et konstituerende følgegruppemøde primo december 2010, for de kommuner der har tilsluttet sig aftalen.

Der nedsættes en administrativ styregruppe, som følger sekretariatets arbejde, projektudviklingen, samt udfærdigelse af aftaleudkastene. Den administrative styregruppe består af repræsentanter på direktør/chefniveau fra de kommuner, der bærer en tovholderfunktion i projektgrupperne. Repræsentanter fra den administrative styregruppe varetager den formelle dialog med Kulturministeriet. Nærmere sammensætning af den administrative styregruppe fastlægges i forbindelse med følgegruppens konstituerende møde i december 2010.

Sekretariatet består af en projektkoordinator og en sekretærfunktion i form af en studentermedhjælper, der assisterer projektkoordinatoren. Projektkoordinatoren sikrer fremdrift i proces og indhold gennem løbende dialog med projektgruppernes tovholdere, samt planlægning af møder i koordineringsgruppe, administrativ styregruppe, følgegruppe og politisk styregruppe. Projektkoordinatoren er ansvarlig for arbejdet med den skriftlige udfærdigelse af kulturaftalegrundlaget, og den løbende dialog med kulturministeriet. Sekretariatet placeres i Ballerup kommune, der sikrer de fysiske og administrative rammer for projektkoordinatoren og mødeaktiviteten under samarbejdsaftalen.

Fra samarbejdsaftalens start nedsættes en projektgruppe for hvert af de fem indsatsområder², samt de geografiske- og eksisterende samarbejder, det viser sig relevant at danne projektgrupper omkring. Projektgrupperne har til opgave at kvalificere og konkretisere de endelige kulturaftaleprojekter i samspil med relevante statslige styrelser og kulturinstitutioner. Tovholderne for projektgrupperne indgår i koordineringsgruppen og fungerer som bindeled mellem sekretariat og projektgrupper.

Koordineringsgruppen skal sikre dialog, videndeling og synergi mellem de projekter, der udvikles i projektgrupperne. Koordineringsgruppen består af projektkoordinatoren samt tovholderne fra hver af de fem projektgrupper.

² Indsatsområderne ”Børn og Kultur”, ”Kultur og Unge”, ”Kulturinstitutioner på tværs”, ”Events og festivaler” og ”Kultur og fritid i det offentlige rum”.

Økonomi

Udgifterne til samarbejdsaftalen finansieres gennem et tilskud på 30.000 kr. pr. deltagende kommune. Beløbet dækker lønudgifter samt udgifter til administration, mødevirksomhed og workshops i aftaleåret.

Nedenstående budget er udfærdiget på baggrund af deltagelse af tyve kommuner. Justeringer i budgettet vedtages af den administrative styregruppe efter indstilling fra formandskabet.

BUDGET		
Projektkoordinator	Bruttoløn ved fuldtidsansættelse	480.000
Studertermedhjælp	Aflastning af projektkoordinator	35.000
Overhead	Overhead på 10 % af lønudgift til projektkoordinator	48.000
Projektgrupper	Udgifter til oplægsholdere, studietur, materialer	25.000
Fælles seminar	Tværgående temaer	12.000
I alt		600.000

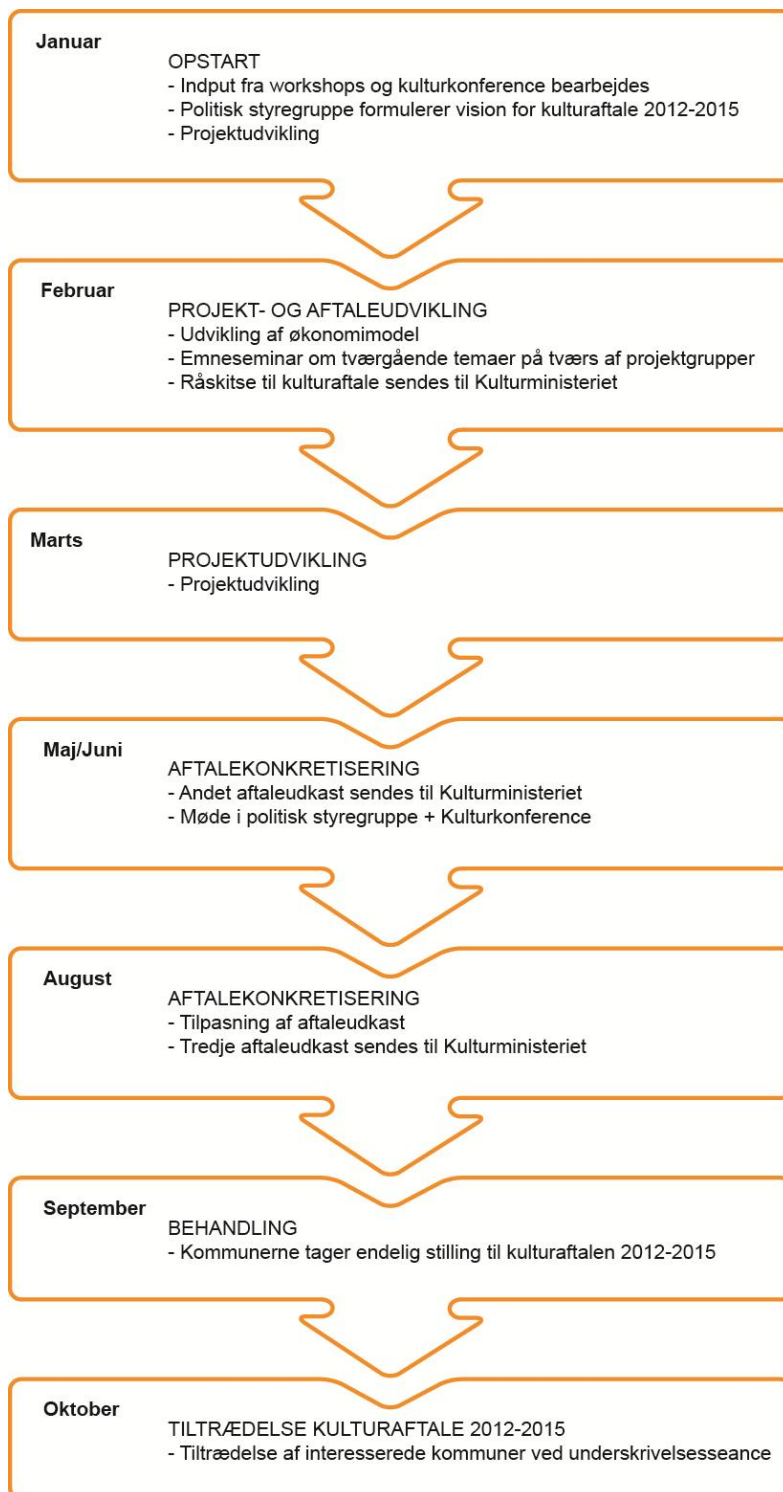
Ballerup Kommune har som formandskabskommune ansvaret for økonomien og afholder indirekte udgifter til arbejdsstation, personaleledelse, it, bogføring og mødefaciliteter. Formandskommunen tildeles en overhead bestående af 10 % af den samlede lønudgift til dækning af udgifter i forbindelse med mødeforplejning, samt sekretariatets it og transport. Projektkoordinatoren ansættes i formandskabskommunen og sikres dermed samme rettigheder og vilkår som kommunens øvrige ansatte.

De deltagende kommuner, forpligter sig til at bidrage med:

- 30.000 kr. Beløbet indbetales ved samarbejdsaftalens start primo januar 2011
- Et medlem til følgegruppen
- En medarbejder til mindst en af de fem projektgrupper

Tidsplan

Tidsplanen for samarbejdsaftalen er bygget op omkring Kulturministeriets køreplan for formulering, godkendelse og indgåelse af en kulturaftale og tager højde for de frister, der gælder i forhold til regeringens årlige finanslovsforslag og kommunernes politiske beslutningsproces i forhold til den kommunale budgetlægning.



Tilslutning:

Københavns kommune tilslutter sig hermed den etårige samarbejdsaftale 2011:
