

6. BELIGGENHED AF VIRKSOMHEDER MED SÆRLIGE BELIGGENHEDSKRAV

§

VIRKSOMHEDER, DER ER OMFATTET AF DENNE BESTEMMELSE, ER FX SÆRLIGT FORURENENDE VIRKSOMHEDER, RENSNINGSANLÆG, AFFALDSBEHANDLINGSANLÆG, MOTORBANER, KNALLERTBANER, SKYDEBANER OG FORSVARETS ØVELSESPLADSER, SAMT SKYDE- OG ØVELSESTERRÆNER. DER ER SÅLEDES TALE OM VIRKSOMHEDER OG ANLÆG, DER IKKE KAN PLACERES I BYERNES ERHVERVSOMRÅDER, MEN SOM HAR BEHOV FOR EN SÆRLIG BELIGGENHED UDEN FOR BYERNE

LOKALISERING AF VIRKSOMHEDER MED SÆRLIGE BELIGGENHEDSKRAV

Der er i alt i 2008 registreret 30 virksomheder med særlige lokaliseringskrav. Områderne til disse virksomheder er udpeget i Fingerplan 2007 og optaget i kommuneplanens rammebestemmelser:

RISIKOVIRKSOMHEDER

I Københavns Kommune er der virksomheder, som har store oplag af kemikalier og brandbare stoffer. Derfor er der lagt en konkret risikozone eller en generel planlægningszone på 500 meter omkring virksomhederne som vist på kortet. Disse zoner medfører begrænsninger i naboarealernes anvendelse. Det betyder at hensynet til risiko for større uheld skal inddrages i planlægningen forud for fastlæggelsen af arealanvendelsen i disse zoner:

REDEGØRELSE

Kommuneplanens retningslinier for miljømæssig lokalisering følger Miljøministeriets klassificeringssystem for virksomheder. Virksomhederne er opdelt i 7 klasser afhængig af deres forventede forurening. Hovedparten af virksomhederne hører under klasse 4, 5, 6 og 7. Virksomheder med særlige lokaliseringskrav tilhører klasse 6 og 7.

Klasse

Klasse 1 Afstand 0 meter Forurening Forurening Placering i område Boliger og serviceerhverv, serviceerhverv og offentlige institutioner (B-, C-, S- og O-områder)

Klasse 2 20 meter Ubetydelig forurening Boliger og serviceerhverv og serviceerhverv og offentlige institutioner (C-, S- og O-område). På nærmere angivne vilkår kan de indpasses i boligområder (B-område). Herunder kan de placeres i de øvrige typer erhvervsområder, hvis de øvrige aktiviteter i disse gør det muligt.

Klasse 3 50 meter Uvæsentlig forurening Erhverv, industrierhverv, havneformål og tekniske anlæg (E15-, J-, H- og T-område). På nærmere angivne vilkår kan de indpasses langs det overordnede vejnet og i delområder, som grænser op til erhvervsområder; i områder for boliger og serviceerhverv (C- og S-områder). Undtagelsesvis kan de på særlige vilkår indpasses langs de udpegede centergader i boligområderne (B-områder).

Klasse 4 100 meter Mindre væsentlig forurening Industri, havneformål og tekniske anlæg (J-, H- og T-områder). Virksomhederne kan i visse tilfælde på nærmere angivne vilkår placeres i områder for blandede erhverv (E-områder).

Klasse 5 150 meter Væsentlig forurening Industri, havneformål og tekniske anlæg (J-, H- og T-områder). Dog kan der på arealer, der grænser umiddelbart op til miljøfølsomme områder, være begrænsninger i placeringsmulighederne, ligesom der kan forventes særlige krav til afskærmende foranstaltninger, placering på grunden o.l.

Klasse 6 300 meter Betydelig forurening udlagt til formålet i gældende lokalplaner eller inden for de dele af Østhavnen, der er specielt udpeget til sådanne formål. I alle tilfælde kan det kun ske efter en konkret miljømæssig og planlægningsmæssig vurdering.

Klasse 7 500 meter Omfattende forurening udlagt til formålet i gældende lokalplaner eller inden for de dele af Østhavnen, der er specielt udpeget til sådanne formål. I alle tilfælde kan det kun ske efter en konkret miljømæssig og planlægningsmæssig vurdering.

Fingerplan 2007 viderefører udpegningen af fire områder i kommunen til virksomheder med særlige beliggenhedskrav, beliggende i Nordhavnen, på Refshaleøen, ved Amagerværket/Amagerforbrænding og på Prøvestenen, fra Regionplan 2005. Disse udpegninger har ikke været ændret i en længere årrække. I denne periode vurderes efterspørgselen efter lokaliseringsmuligheder til virksomheder med særlige beliggenhedskrav at have været faldende. Der er typisk tale om produktionsvirksomheder, der udgør en vigende andel af det københavnske erhvervsliv. Den udpegede områder finder derfor ikke anvendelse til virksomheder med særlige beliggenhedskrav. Dette gælder særligt i Nordhavnen. Der skønnes at være grundlag for at vurdere behovet for udpegningen af dette område i den nærmeste fremtid.

De øvrige områder rummer bl.a. lager- og forsyningsanlæg, som vurderes fortsat at være relevante for en velfungerende by. Det vil dog være relevant at følge det konkrete arealbehov og de evt. muligheder for en reduceret miljøpåvirkning med henblik på at tilpasse de udpegede områder til det faktiske fremtidige behov.

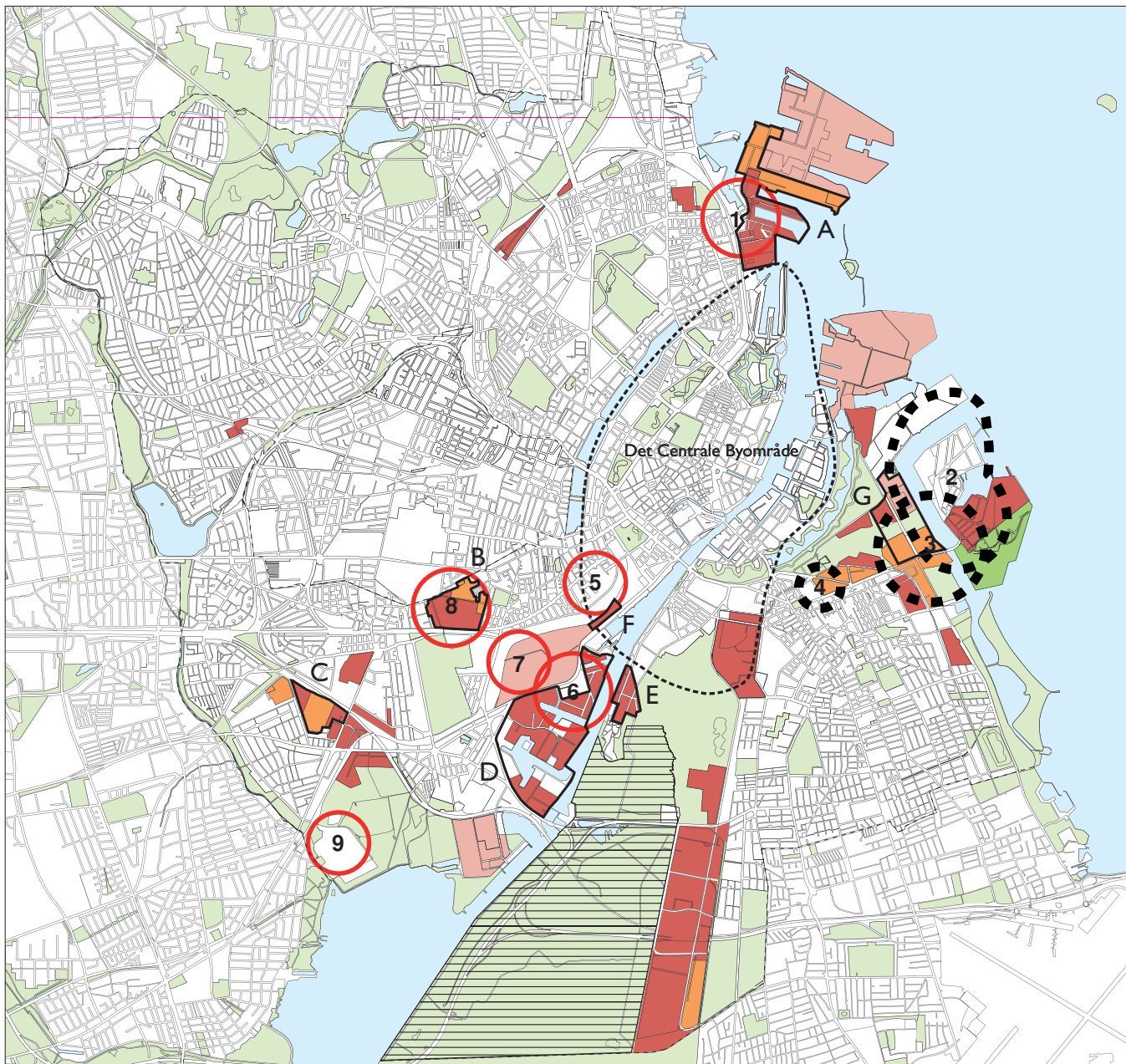
Risikohåndteringen er grundlæggende en kommunal opgave, hvad enten det drejer sig om identifikation, forebyggende initiativer, sårbarhedsreducerende foranstaltninger eller krisehåndtering, hvis ulykken skulle ske.

Risikohåndteringen, som kommunen har ansvar eller medansvar for, kan ud over ved store ulykker og katastrofer eksempelvis være ved forsyningssvigt, epidemier, optøjer eller ned-

brud i centrale systemer. Ansvar for disse er fordelt mellem mange aktører. En indsats må derfor have bredt lokalt grundlag; ikke kun internt i kommunen: Såvel erhvervslivet som folkelige organisationer inddrages. For at forebygge, reducere og nedkæmpe risiciene skal kommunen bl.a. udarbejde de nødvendige beredskabsplaner.

PRØVESTENEN

Den overvejende del af Prøvestenen bliver i dag anvendt til havneformål af Copenhagen Malmö Port til virksomheder, der af miljømæssige årsager kræver stor afstand til boliger og anden miljøfølsom anvendelse, herunder oplag af olieprodukter og knusning af sten og grus. For at muliggøre en byudvikling på den anden side af Prøvestenskanalen, på Kløverparken, vil der i planperioden blive fastlagt en zonerings af Prøvestenen, så virksomheder med store sikkerhedsafstande til boliger placeres længst væk.



Konkret vurderet risikozone
i hht. virksomhedens risikorapport



500 m planlægningszone omkring
risikovirksomheder i hht. cirkulære

1 Svanemølleværket, Miljøcenter Roskilde

2 Prøvestenen

3 Sundby Gasbeholder - under afvikling (år 2010)

4 AGA 220 m

5 Kødbyens Maskincentral

6 H C Ørstedsværket, Miljøcenter Roskilde

7 DSB Olietanke

8 Carlsberg - under afvikling

9 (Køgevejens Gasbeholder) TOM 18. 6.08

7. BELIGGENHED AF ENKELTE ANLÆG (VVM PLIGTIGE ANLÆG)

§

BESTEMMELSEN HANDLER OM DE SÅKALDTE VVM-ANLÆG. DISSE ANLÆG ER FASTLAGT VED BEKENDTGØRELSE OM VURDERING AF VISSE OFFENTLIGE OG PRIVATE ANLÆGS VIRKNING PÅ MILJØET (VVM) I MEDFØR AF LOV OM PLANLÆGNING (BEKENDTGØRELSE NR. 1335 AF 06/12/2006). EN VÆSENTLIG DEL AF DISSE ANLÆG MÅ FORVENTES PLACERET I OVERENSSTEMMELSE MED UDPEGNINGER I KOMMUNEPLANENS HOVEDSTRUKTUR, RETNINGSLINJER OG RAMMER.

STØRRE MILJØBELASTENDE ANLÆG

For at sikre at større anlæg ikke får uacceptable miljøbelastende konsekvenser skal der udarbejdes en miljøvurdering.

Etablering af visse nærmere angivne større miljøbelastende anlæg forudsætter i henhold til Miljøministeriets VVM-bekendtgørelse en særlig miljøvurdering i form af et tillæg til kommuneplanen.

8. SIKRING AF STØJBELASTENDE AREALER

§

KOMMUNEPLANEN SKAL INDEHOLDE RETNINGSLINJER TIL SIKRING AF, AT STØJBELASTEDE AREALER IKKE UDLÆGGES TIL STØJFØLSOM ANVENDELSE, MEDMINDRE DEN FREMTIDIGE ANVENDELSE KAN SIKRES MOD STØJ VED ETABLERING AF AFSKÆRMNINGSFORANSTALTNINGER.

STØJ GENERELT

Støjbelastede arealer må ikke udlægges til støjfølsom anvendelse, hvor Miljøstyrelsens grænseværdier for støjbelastning vil blive overskredet, medmindre den fremtidige anvendelse kan sikres mod støjgener. De gældende grænseværdier og vejledninger offentliggøres af Miljøstyrelsen.

TRAFIKSTØJ

I eksisterende støjbelastede boligområder skal der i forbindelse med beslutning om byfornyelse og boligforbedring samt i den evt. tilhørende lokalplanlægning indgå bestemmelser om støjisolering af bebyggelsen.

Ved byomdannelse og inddragelse af nye arealer til bymæssig bebyggelse må der som udgangspunkt ikke fastlægges støjfølsom arealanvendelse (boliger, institutioner, rekreative formål mv.) i områder, der er eller kan forventes at blive belastet med et støjniveau på mere end 58 dB fra vejtrafik og 64 dB fra jernbanetrafik. For offentlig og privat administration, liberale erhverv mv. er de tilsvarende støjgrænser 63 dB fra vejtrafik og 69 dB for banetrafik.

I områder med nybyggeri, hvor den udendørs støjbelastning vil overstige ovennævnte grænseværdier, skal det ved placering af

byggeriet på grunden samt ved støjisolering, lejlighedsindretning m.v. sikres, at det indendørs støjniveau med delvist åbne vinduer ikke overstiger 46 dB fra vejtrafik og 52 dB fra jernbanetrafik i sove- og opholdsrum. De tilsvarende krav for det indendørs støjniveau i kontor- og hotelbyggeri er 51 dB hhv. 57 dB. Boligers sove- og opholdsrum skal have vinduer, der kan åbnes under overholdelse af ovennævnte støjkrav, mens kontorer mv. kan sikres luftudskiftning på anden vis end ved oplukkelige vinduer.

For udendørs opholdsarealer gælder, at støjniveauet ikke må overstige 58 dB fra vejtrafik og 64 dB fra jernbanetrafik.

Nye boliger og daginstitutioner må som hovedregel ikke etableres, hvis trafikstøjen overstiger 68 dB på facaden. Ved huludfyldning, i andre helt særlige tilfælde, hvorhensynet til byrum og bebyggelsens funktion som støjskærme tilsiger det, og ved omdannelse af eksisterende veje kan der etableres boliger og daginstitutioner, hvor støjen er op til 73dB, hvis ovennævnte grænser for støj på udendørs opholdsarealer og indendørs (i sove- og opholdsrum) med delvist åbne vinduer kan overholdes.

Der må ikke etableres nye grundskoler (folkeskoler og privatskoler) eller hospitaler, der er belastet med mere end 58 dB fra vejtrafik og 64 dB fra jernbanetrafik. Grænsen gælder ved facader med undervisningsrum, bibliotek, sengestuer m.m. På de udendørsarealer gælder ovennævnte grænse på 58 dB for skolegård, legeområder m.v., mens der på boldbaner kan accepteres højere støjniveauer.

TRAFIKANLÆG

Nye trafik anlæg skal placeres, udformes og om nødvendigt afskærmes, således at Miljøstyrelsens vejledende grænseværdier for støj fra veje og jernbaner så vidt muligt overholdes ved støjfølsom bebyggelse og ved rekreative arealer.

STØJREDUCERENDE ASFALT

Støjreducerende asfalt bør så vidt muligt anvendes ved nyanlæg og renovering af veje med årstdøgntrafik over 2000 biler og tilladt hastighed over 40 km/time.

REDEGØRELSE

Det væsentligste støjproblem i København er trafikken. I København er næsten 50.000 boliger stærkt støjbelastede med et støjniveau på facaden på over 68 dB og mere end 95.000 boliger udsættes for mere end 55 dB på facaden om natten.

De væsentligste tiltag for at nedbringe støjbelastningen i de eksisterende byområder er trafikale virkemidler, som f.eks. hastighedsnedsættelser; regulering af kørsel med tung trafik eller trafiksaneringer. På strækninger af det overordnede vejnet, hvor det ikke er muligt at nedbringe støjen med trafikale løsninger, er brug af støjreducerende asfalt et prioriteret virkemiddel. Således skal der ved alle vedligeholdelsesarbejder på det overordnede vejnet foretages en konkret vurdering af muligheden for anvendelse af støjreducerende asfalt. Det gælder også ved nyanlæg og i byudviklingsområderne.

Københavns Kommune skal i 2009 udarbejde en støjhandlingsplan, der følger op på den foretagne støjkortlægning i kommunen. Den skal dels beskrive det nuværende arbejde for at forebygge og reducere støj fra vejene, dels beskrive de tiltag som Københavns Kommune vil gennemføre for at begrænse støjen fra vejtrafikken.

9. BELIGGENHED AF AREALER TIL FRITIDSFORMÅL

§

**VED AREALER TIL FRITIDSFORMÅL FORSTÅS - UD-
OVER SOMMERHUSOMRÅDER, SOM ER SÆRLIGT
NÆVNT I NR. 1 - F. EKS. OMRÅDER TIL FERIEHOTELLER,
FERIECENTRE, CAMPINGPLADSER, LYSTBÅDEHAVNE,
GOLFBANER, FORLYSTELSESANLÆG, IDRÆTSANLÆG,
REGIONALE FRILUFTSOMRÅDER, REKREATIVE STIER
SAMT AREALER TIL KOLONIHAVER OG FRITIDSHAVER.
BEGREBET DÆKKER OGSÅ KOMMUNALE FRITIDSAN-
LÆG SOM F. EKS. PARKER OG GRØNNE OMRÅDER.**

BYLIV OG FRITIDS AKTIVITETER

I den tætte by er der ikke alene behov for udpegede arealer til fritidsformål, men nok som meget for i højere grad at åbne en lang række af byens rum for fritidsaktiviteter. En mindre streng funktionsopdeling af byen kan fremme et mere intensivt byliv baseret på fritidsaktiviteter i bred forstand.

Publikumsorienterede funktioner skal søges samlet og primært placeres i den nederste etage af bygninger. Gennem funktionsblanding af eksempelvis boliger, arbejdspladser og butikker med fritids- og kulturtilbud skal grundlaget for og adgangen til disse forbedres. Ved nyanlæg og forbedringer af offentligt tilgængelige byrum skal der tilstræbes en høj grad af trykthed, komfort og herlighedsværdi.

ADGANG TIL BYENS RUM

Planlægningen og udviklingen af byen skal tilstræbe en høj kvalitet af og offentlig adgang til områder af værdi for by- og friluftslivet eksempelvis åbne arealer ved bolig- og erhvervsbyggeser; langs grønne cykelruter; ved havn og kyst, stier i ko-

lonihaveområder og arealer ved skoler og institutioner. Nye friarealer gøres i høj grad tilgængelige for offentligheden, men skilte der forbyder adgang, cykling mv. viser, at dette ikke sker uden konflikter. Planlægningen af offentligt tilgængelige og private friarealer skal i samarbejde med grundejerne sikre de bedst mulige adgangsvilkår for offentligheden. Udformningen af arealerne skal medvirke til, at adgangsmulighederne for offentligheden er tydelige og at konflikter mellem forskellige interesser forebygges. Begrænsninger i offentlighedens adgang, der strider mod regler og aftaler, skal fjernes.

NYTÆNKNING AF DEN REKREATIVE BRUG AF BYEN

Der skal så vidt muligt åbnes for fritidsanvendelse og udfoldelsesmuligheder også i områder udpeget til andre formål som erhverv, tekniske anlæg mv. I planlægningen og forvaltningen af disse områder skal der gives mulighed for fritidsfaciliteter og begivenheder i det omfang, miljø- og sikkerhedsforhold tillader det.

FLERSIDIG BRUG AF BYENS RUM

Oplevelsesmulighederne i byens rum skal udvides blandt andet ved at prioritere en flersidig anvendelse. Områder med en ensidig anvendelse (kirkegårde, kolonihaver, idrætsarealer, ekstensivt udnyttede parkeringsarealer osv.) skal søges åbnet for andre brugere under hensyn til deres primære funktion.

MULIGHEDER FOR BEVÆGELSE I BYRUM

Ved udbygning af nye byrum og byområder skal der indtænkes muligheder for idrætsliv og bevægelse i udformningen af byinventar og overfladebelægninger eller som egentlige faciliteter.

HAVNEN SOM FRITIDSOMRÅDE

Københavns havnefront indeholder et stort potentiale som offentligt rum, som kultursted og som idrætsplads. Dette potentiale skal udnyttes, og havnen skal fremmes som et vigtigt offentligt rum bl.a. for fritidsformål. I byområder med få faciliteter for byliv skal der lægges særlig vægt på at give muligheder for etablering af anlæg til fritidsformål i bred forstand som kultur, idræt og publikumsrettede erhverv (f.eks. bådudlejning, kiosk, cafe) bl.a. ved fortætning.

Bygninger langs vandet bør i stueetagen i vid udstrækning rumme udadvendte anvendelser som f.eks. restauranter, gallerier, sport- og fritidstilbud mv. Facaden mod vandet skal i den forbindelse udformes med adgang til de publikumsrettede aktiviteter; så der muliggøres et samspil mellem forskellige former for byliv.

Kommunale arealer langs vandet skal under hensyn til deres karakter og evt. fredningsforhold i højere grad stilles til rådighed for idrætsaktiviteter; kulturbegivenheder mv. Det skal ligeledes fremmes, at andre grundejere langs vandet får gode muligheder for at stille deres arealer til rådighed for arrangementer og aktiviteter. Disse aktiviteter bør kun underlægges kommunale regler i det omfang væsentlige sikkerheds- eller miljøhensyn kræver det.

VANDAREALER I BYOMDANNELSESOMRÅDER

Brugen af vandarealer i tilknytning til udpegede byomdannelsesområder skal indgå i planlægningen af omdannelsen, således offentlighedens adgang til brug af vandet til fritidsaktiviteter sikres.

BYENS GRØNNE RUM

Byens struktur af parker og andre grønne byrum samt grønne forbindelser skal bevares og udvikles i overensstemmelse med den øvrige by- og befolkningsudvikling, herunder udviklingen af nye byområder. Kvaliteten og tilgængeligheden af områderne skal udvikles med fokus på at øge borgernes brug af dem.

FRILUFTSOMRÅDER

De udpegede friluftsområder af regional betydning som vist på kortet skal friholdes for anlæg til bymæssige formål såvel som anlæg til organiserede fritidsformål, hvis disse begrænser den almene rekreative brug af områderne væsentligt. Der kan etableres mindre anlæg til det almene friluftsliv og ske udvidelser af øvrige eksisterende anlæg til friluftsliv i overensstemmelse med de fredninger, som områderne er omfattet af. Der kan derfor ikke etableres nye større areal- eller bygningskrævende friluftsanlæg i områderne, men lokaliseringsområdet for friluftsanlæg på Vestamager som vist på kortet kan udnyttes indenfor fredningens rammer.

SAMSPIL MELLEM FRITIDSANLÆG OG BOLIGER MV.

Der bør sikres en afstand mellem arealer til boldspil og anden organiseret idræt og boligbebyggelse på mindst 25 meter. Grænseværdierne for støj fra organiseret boldspil skal sikres overholdt ved krav om afstand og bestemmelser om brugstidspunkter. Ligeledes skal gener fra belysning af idrætsanlæg søges modvirket. Banebelysning, der påvirker boliger, må som hovedregel ikke anvendes efter kl. 22.

STØJENDE FRITIDSANLÆG

Nye støjende fritidsanlæg, som er en væsentlig miljøbelastning for omgivelserne, kan ikke placeres i de rekreative områder; men skal søges placeret i byområdet f.eks. i tilknytning til andre støjende funktioner (veje, virksomheder), hvor de ikke vil udgøre en væsentlig belastning for eksisterende eller kommende støjfølsom anvendelse.

KOLONIHAYER

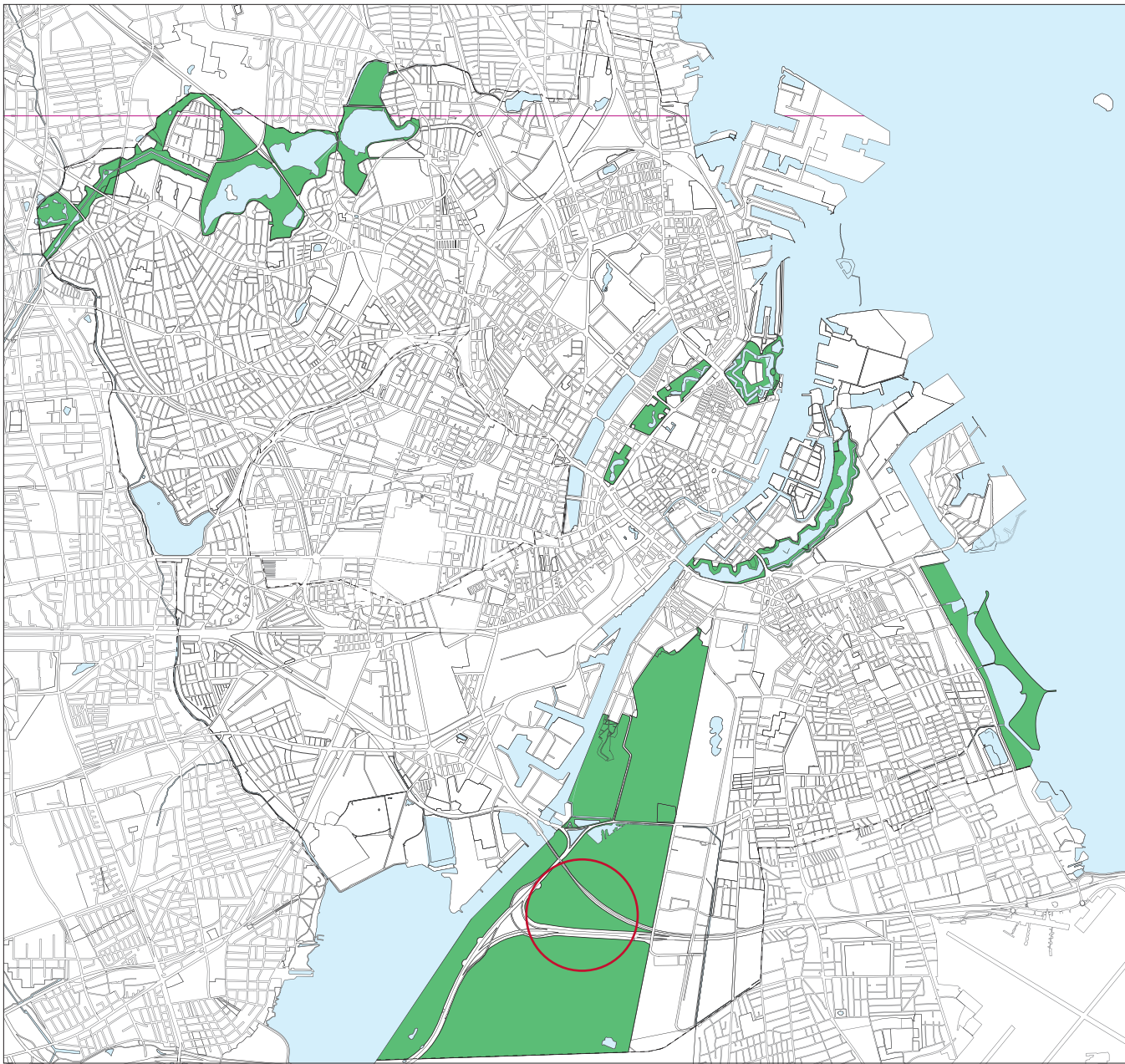
Der er fastlagt særlige bestemmelser i rammerne for de varige kolonihaver (overnatningshaver og daghaver). Der er udlagt arealer til fremtidige kolonihaver i rammerne. Der kan i forbindelse med byomdannelse udlægges arealer til kolonihaver; hvis det vurderes foreneligt med målene for omdannelsen. Nye kolonihaver anlægges som daghaver.

REDEGØRELSE


Friluftsanlæg


De kommunale friluft- og idrætsanlæg har haft et generelt vedligeholdelsefterslæb, som nogle steder har påvirket brugen af anlæggene negativt. Derfor arbejdes der for en genopretning gennem renovering, som allerede har været i gang i nogle år; men som vil strække sig over en længere årrække. For at sikre gode rammer også for større sports- og kulturbegivenheder arbejder kommunen for at tiltrække byggeriet af en multiarena med en kapacitet tilpasset behovet i Hovedstadsregionen. En sådan arena skal drives i privat regi, men kommunen udnytter sine muligheder for at sikre det nødvendige grundlag.

Der investeres også løbende i lettilgængelige faciliteter for den selvorganiserede idræt, f.eks. markerede løberuter; idrætsred-



Friluftsområder af regional betydning

 Friluftsområder af regional betydning

 Lokaliseringsområde for friluftsanlæg

skaber og boldbaner på byens pladser, herunder legepladser; osv. I parkerne søges der integreret nye faciliteter til både organiseret og selvorganiseret friluftsliv, f.eks. i den forestående store fornyelse af Fælledparken, som vil forbedre bestående faciliteter og tilføre nye.

Hovedparten af de større friluftsområder, herunder de udpegede områder af regional betydning, er fredet efter naturbeskyttelsesloven. Derved er der sikret offentlig adgang og en vægning af aktiviteter, som er tilgængelige for alle. Fredningen vil også være med til at udstikke rammerne for, hvordan en evt. fremtidig brug af det udpegede område til lokalisering af friluftsanlæg på Vestamager kan udnyttes.

Friluftsliv ved vandet

Havneområderne rummer masser af plads til og gode forudsætninger for friluftsliv. Mange former for udeliv og rekreation bør kunne finde plads ved vandet, men i kraft af havnens størrelse vil der være stor forskel på, hvor intenst by- og friluftslivet udfolder sig.

Der er en stigende interesse for såvel organiseret som selvorganiseret vandsport og dermed også efter faciliteter og adgangsmuligheder mellem land og vand. I nogle københavnske vandsportsklubber er der venteliste for tilgang af nye medlemmer. Også arrangører af kulturbegivenheder, fester og andre fritidsaktiviteter har opdaget havnens muligheder. Københavns Kommune forventer derfor at øge sit engagement i udviklingen af faciliteter mv. ved at støtte de aktive klubber og andre grupper.

De rekreative muligheder langs havnen er primært knyttet til promenader, pladser, grønne områder og klubarealer mv. Midlertidigt ubenyttede arealer, der afventer omdannelse til nye formål, er dog også en ressource for rekreative aktiviteter. Med kommuneplanens rammebestemmelser gives der øget adgang til midlertidige anvendelser, herunder til fritidsformål. Kommunen har også arbejdet med at lempe de regler for arrangementer, der har udgjort en begrænsning f.eks. vedrørende lydniveau ved sports- og kulturbegivenheder.

Københavns Kommune arbejder for at udvide mulighederne for badning. Efter etablering af Amager Strandpark har tilstrømningen været meget stor, så der parkens faciliteter vil blive udbygget i de kommende år. Der arbejdes ligeledes på at etablere en mindre strand i Svanemøllebugten og et havnebad i den sydlige del af havnen, således at alle bydele kan få den bedst mulige adgang til at bade. Dette suppleres med en række investeringer i indendørs badefaciliteter.

Særlige begivenheder

Københavns Kommune er engageret i større idræts- og kulturbegivenheder, og dette engagement er øget gennem de seneste år. I 2009 afholdes bl.a. World Outgames og møde i den Internationale Olympiske Komite i København, og i de kommende år vil kommunen bl.a. være vært for en række store cykelsportsbegivenheder og VM i taekwondo. Samtidig er der skabt en række fast tilbagevendende mindre idræts- og kulturbegivenheder, som bidrager væsentligt til at tilbyde københavnere oplevelser og øge deres interesse for friluftsliv.

13. VARETAGELSE AF NATURBESKYTTELSESINTERESSER

§

GRUNDLAGET FOR RETNINGSLINJERNE OM VARETAGELSE AF NATURBESKYTTELSESINTERESSERNE ER NATURBESKYTTELSESLOVENS BESTEMMELSER OM BESKYTTEDE NATURTYPER, BESKYTTELSLINJER SAMT FREDEDE AREALER. NATURBESKYTTELSLOVEN TILSIGTER SÆRLIGT AT BESKYTTE, FORBEDRE, GENOPRETTE OG TILVEJBRINGE NATUROMRÅDER, DER ER AF BETYDNING FOR VILDE DYR OG PLANTER OG DERES LEVESTEDER, SAMT AT SIKRE OG UDVIKLE DE LANDSKABELIGE, KULTURHISTORISKE, NATURVIDENSKABELIGE OG UNDERVISNINGSMÆSSIGE VÆRDIER.

BESKYTTELSOMRÅDER

I de udpegede beskyttelsesområder som vist på kortet må tilstanden eller arealanvendelsen ikke ændres, hvis det i væsentlig grad vil forringe deres værdi eller umuliggøre forbedringer af deres værdi. Ændringer kan dog ske som led i forbedringer af områdernes landskabs-, natur- eller rekreative værdi, eller i overensstemmelse med gældende bestemmelser i en fredning eller lokalplan. Beskyttelsesområderne er alle omfattede af fredninger, der beskytter deres natur- og landskabsværdier.

INTERNATIONALE NATURBESKYTTELSOMRÅDER

Indenfor de udpegede internationale naturbeskyttelsesområder vist på kortet på side 107, der er omfattet af EF-direktiver om Fuglebeskyttelsesområder og Habitatområder, må der ikke ske forringelser af de naturtyper og levesteder eller ske væsentlig forstyrrelse af de arter, områderne er udpeget for.

ADGANG TIL BESKYTTELSOMRÅDER

Der skal generelt tilstræbes størst mulig adgang til beskyttelsesområderne for at udbrede oplevelsen af natur- og landskabsværdierne. Adgangen kan dog undtagelsesvis begrænses i områder, der er særligt sårbare eller af sikkerhedshensyn i overensstemmelse med de gældende fredningsbestemmelser, der generelt sikrer offentlig adgang.

NATURGRUNDLAG FOR BIOLOGISK MANGFOLDIGHED

Naturindholdet og mangfoldigheden i byens grønne og blå struktur skal generelt beskyttes og udvikles, så grundlaget for at leve op til forpligtelserne for bevarelsen af biologisk mangfoldighed er til stede.

SPREDNINGSKORRIDORER

De udpegede spredningskorridorer som vist på kortet må ikke gennemskæres, indskrænkes eller i øvrigt forringes for så vidt angår deres biologiske værdi, uden at der sikres kompenserende foranstaltninger. Skabelse af større sammenhæng i naturområder og parker gennem planlægning og forvaltning af spredningskorridorer, herunder sikring af sammenhængende natur på tværs af kommunegrænserne, skal så vidt muligt prioriteres. Dette kan bl.a. ske ved koordinering af pleje- og udviklingsplaner, der i København udarbejdes for de fredede områder, som spredningskorridorene tilhører.

PLEJE- OG UDVIKLINGSPLANER

Der skal i planperioden udarbejdes Pleje- og Udviklingsplaner for en række parker og naturområder i overensstemmelse med fredningsdeklarationernes krav. Dette gælder nye planer for Degnemosen, Bellahøjparken, Rødkildeparken, Nørrebro-parken, Amorparken, Fredens Park og Kildevældsparken samt revision af de eksisterende planer for parker og naturområder som Utterslev Mose, Kalvebod Fælled, Amager Fælled, Vestvolden, Kagsmosen og Fæstningsringen.

PÅVIRKNING AF NATURVÆRDIER VED SPILDEVANDSUDLEDNING

Spildevand samt regnvand fra arealer med væsentlig trafikbelastning skal renses inden afledning til vandområder eller ned-

sivning gennem jorden. Nye udledninger til stillestående vand-områder og søer skal undgås.

VANDKREDSLØB TIL GAVN FOR NATURVÆRDIER

Mulighederne for lokal afledning af regnvand skal indgå i planlægningen af byudvikling, nybyggeri og byfornyelse, således at regnvand bliver en ressource der kan anvendes rekreativt og medvirke til at skabe biologisk mangfoldighed.

Regionplanens retningslinjer 4.1.1 - 4.1.7 og 4.1.9 kan hermed ophæves for Københavns Kommune.

REDEGØRELSE

I regionplanlægningen har der været udpeget særlige områder af hensyn til beskyttelsen af landskabs- og naturværdier også indenfor Københavns Kommune. Disse udpegninger er i høj grad sammenfaldende med en række af de større fredede grønne områder i kommunen, der således er beskyttet såvel af planbestemmelser som af en fredningsdeklaration. De relevante udpegninger og dertil knyttede beskyttelsesbestemmelser er nu en del af kommuneplanen.

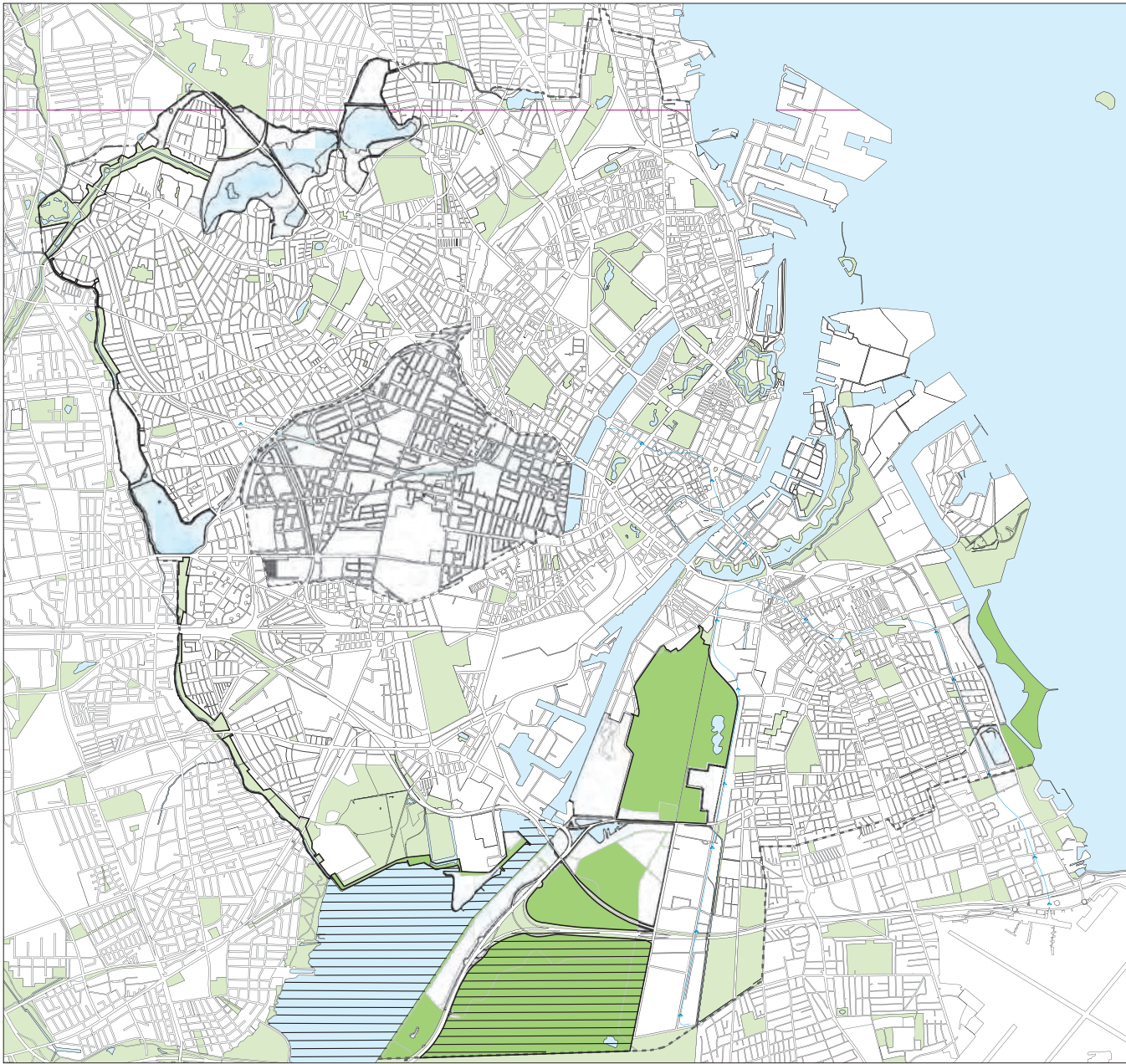
I 2008/2009 bliver de sidste af Københavns Kommunes større parker og naturområder fredet. Herefter er der kun ganske få af kommunens mindre parker og grønne områder, der ikke er fredet. Det er fredningernes formål at opretholde og muliggøre en forbedring af områdernes biologiske, landskabelige og rekreative værdier under hensyntagen til anvendelsen til fritidsformål og den områdernes historiske baggrund. Fredningernes formål er også at fastholde og regulere offentlighedens ret til færdsel i områderne samt at sikre områdernes anvendelse til fritidsformål.

I alle nyere fredninger kræver fredningsbestemmelserne, at der skal udføres en pleje- og udviklingsplan for de fredede områder. Pleje- og udviklingsplanerne skal beskrive, hvordan parkerne skal udvikle sig i de følgende 5 - 10 år, herunder hvordan områdernes biologiske, landskabelige og rekreative værdier kan opretholdes og forbedres i perioden. Pleje- og udviklingsplanerne udarbejdes i samarbejde med de nedsatte parkbrugerråd, der repræsenterer borgernes forskellige interesser i de enkelte områder.



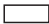
Københavns Kommune har samlet en oversigt over alle fredede områder og områder omfattet af generelle beskyttelsesbestemmelser i naturbeskyttelsesloven, museumsloven (fortidsminder) og skovloven (fredskov) mv. i en selvstændig publikation "Fredede og beskyttede områder i København", der kan ses på kommunens hjemmeside eller rekvireres hos kommunen. Alle arealbindinger som følge af fredning eller lovbestemt beskyttelse kan således findes samlet og er tilgængelig for borgere, grundejere, bygherrer mv.

Korte afstande mellem naturområder og parker øger muligheden for, at dyr og planter kan etablere nye sunde bestande, og på den måde medvirker det til at sikre den biologiske mangfoldighed. Indsatsen for at sikre biologisk mangfoldighed handler i høj grad også om forbedring af kvaliteten i de grønne og blå områder. Variation i parkernes beplantning og parker med et mere naturpræget udtryk vil gavne dyre- og plantelivet. Yderligere vil åbne vandstrækninger og oprensning af sediment bidrage også til et godt grundlag for bevaring af den biologiske mangfoldighed. Indenfor Københavns Kommune findes et Natura 2000-område samt grønbrogede tudser, spidssnude frøer og 6 flagermusarter, som kommunen er forpligtiget til at beskytte via EU's direktiv Habitatdirektivet (Rådets direktiv 92/43/EØF) om bevaring naturtyper samt vilde dyr og planter.

Udarbejdelsen af en strategi for biologisk mangfoldighed, som er en af målsætningerne i Københavns Kommunes Agenda 21 plan, forventes færdiggjort i 2009. Hensynet til biologisk mangfoldighed er en nødvendighed, hvis København skal kunne stoppe tilbagegangen i biologisk mangfoldighed inden 2010.



BESKYTTELSESOMRÅDER

-  Beskyttelsesområder for natur og landskab
-  Internationale naturbeskyttelsesområder
-  Spredningskorridorer