

Juni 2023

Københavns Biblioteker
Kultur- og Fritidsforvaltningen

Københavns Biblioteker

NØGLETAL, STATUS
& POTENTIALER 2022



Indhold - Nøgletal, status og potentialer 2022

1. Indledning

S.3

Rapporten starter med et kort oprids af den strategiske og politiske ramme for arbejdet – Biblioteksplanen 2019-2023 - efterfulgt af en indledning og en oversigt over den samlede udvikling de seneste år.

2. Nøgletal 2022

S.5

Afsnittet giver et overblik over brugernes tilfredshed og de væsentligste nøgletal for deres brug af byens biblioteker og bibliotekstilbud

3. Status på biblioteksplanens fokusområder

S.15

Afsnittet er inddelt i fire kapitler, der udfolder brugernes holdninger til området samt udfolder centrale indsatser og potentialer for arbejdet :

- Litteratur og læsning
- Det fysiske bibliotek
- Børn og unge
- Det digitale bibliotek



S.15

S. 20

S. 26

S. 32

4. Opsummering af potentialer

S. 40

Rapporten afsluttes med at pege fremad med en opsummering af potentialerne for de fire fokusområder.

Vision, fokusområder, mål og indsatser fra Biblioteksplanen 2019-2023

Det fysiske bibliotek

Mål

Et frirum i form af et inspirerende og trygt sted for både den enkelte københavnerv og for fællesskabet.

Indsatser

- Nyindretning, der inspirerer, skaber rum for aktiviteter og tryghed
- Profilibiblioteker og sammentænkning med kulturhusene
- Samlokalisering med andre institutioner
- Nye betjeningsformer og flere bruger-drevne aktiviteter

Litteratur og læsning

Mål

Litteratur af høj kvalitet og aktiviteter, der øger københavnernes læselyst.

Indsatser

- Øget fokus på litteratur
- Bedre litteraturformidling i biblioteksrummet
- Bedre læsekampagner, flere læseklubber og fælles aktiviteter knyttet til litteratur og læsning

Det digitale bibliotek

Mål

Et digitalt tilbud, som giver nem adgang til bibliotekernes litteratur og bruges af mange københavnere.

Indsatser

- Brugervenlige og sammenhængende digitale tilbud
- Synliggørelse og formidling af de digitale tilbud
- Nationale digitale løsninger

Børn og unge

Mål

Tilbud, der bidrager til kulturel dannelse hos alle københavnske børn og unge.

Indsatser

- Større og bedre fysiske børnebiblioteker
- Tilbud til alle førskolebørn og skolebørn
- Gode digitale bibliotekstilbud til børn og unge

Et år med fokus på det fysiske bibliotek

Nye tiltag

Københavns Biblioteker arbejder målrettet med at indfri biblioteksplanen 2019-2023. I planen er der fokus på at udvikle kerneydelserne inden for områderne litteratur og læsning, det fysiske bibliotek, børn og unge og det digitale bibliotek.

Bibliotekerne i København har de seneste år gennemført en tydeligere opdeling af opgaver, der vedrører materialesamlingen og opgaver, der omfatter litteraturformidling og værtskab på bibliotekerne, hvilket har medført kompetenceudvikling og større ændringer i organisationen.

Tilbage efter corona

Nedlukningen på grund af corona gjorde, at københavnere i 2021 for alvor tog det digitale bibliotekstilbud til sig. Overordnet set, holder brugen niveauet i 2022.

I 2022 har Bibliotekerne særligt arbejdet på at få borgerne tilbage på det fysiske bibliotek, blandt andet ved at nyindrette flere biblioteker og udstille bøger i biblioteksrummet.

Nøgletallene viser også gode takter. Udlånstallene er stort set på højde med tallene fra 2019 og særligt står fysiske børnebøger og digitale lydbøger for en stor andel af det samlede udlån.

I 2022 tog bibliotekerne også bestik af brugernes oplevelse og gennemførte en brugerundersøgelse for første gang siden 2016 for at følge op på Københavns Bibliotekers strategiske mål og nye indsatser med gode resultater og væsentlige indsigter.

Et samlet overblik der peger frem

Tilsammen giver nøgletallene, udviklingstrækkene og brugerundersøgelsen et godt billede af, hvor bibliotekerne er i arbejdet med planen og hvordan ambitionerne bliver indfriet.

Med det som fundament vil denne rapport både vise de væsentligste nøgletal for 2022 og give en status på centrale indsatser inden for de fire fokusområder, ligesom det giver mulighed for at pege fremad.

Bibliotekernes kerneydelser



at udlåne materialer og stille en sublim samling gratis til rådighed for alle borgere både fysisk og online.



at være et åbent fysisk rum, hvor man føler sig velkommen, tryk og inspireret.



at have et personale, der formidler, vejleder og hjælper med at søge viden og materialer.



at inspirere borgerne i alle aldersgrupper til at bruge såvel materialerne som biblioteksrummet.



at facilitere biblioteksrelevante aktiviteter i tæt samspil med brugerne.

Udvikling med afsæt i investeringsforslaget "Mere værtskab og effektiv boghåndtering"

Finansiering af forandringer på bibliotekerne

Biblioteksplanen har ikke selvstændig finansiering og realiseres derfor gennem investeringsforslag, der understøtter de ønskede omlægninger.

Det er hovedsageligt investeringsforslaget "Mere værtskab og effektiv boghåndtering", der ligger til grund for den seneste udvikling, men også en ekstrabevilling til materialeindkøb har bidraget til udviklingen og været med til at få udlånet tilbage på niveau med 2019.

Implementeringen af investeringsforslaget satte sit tydelige præg på organisationen og tiltagene i 2022, og det fortsætter frem mod 2024. Forandringerne skal samlet set skabe et bedre bibliotekstilbud for færre penge.

Økonomi i investeringsforslaget

- **10,5 mio. kr.** samlet investering i bibliotekerne
- **2,375 mio. kr.** i varig besparelse årligt fra 2023



De konkrete forandringer



- 1 Ny centralsortering og nyt materialehotel
- 2 Opdeling af bøger i lagervarer og hyldevarer
- 3 Øget brug af udstillinger
- 4 Reorganisering af logistik og boghåndtering
- 5 Nyindretning af biblioteker
- 6 Mere værtskab
- 7 Prioritering af børn og unge



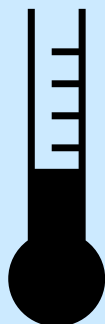
Nøgletal



Brugertilfredshed på Københavns Biblioteker

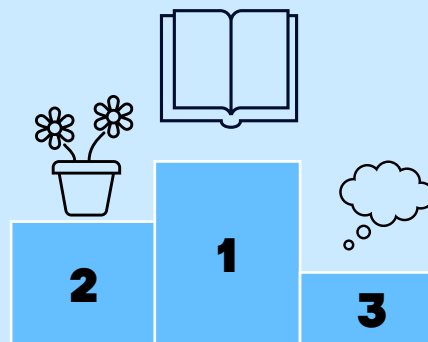
I 2022 gennemførte Københavns Biblioteker en undersøgelse af brugertilfredsheden for at følge op på Københavns Bibliotekers strategiske mål og nye indsatser. Det er første gang siden 2016 at en sådan undersøgelse gennemføres. Fremadrettet vil undersøgelsen gennemføres hvert andet år. Her fremhæves de tre vigtigste pointer fra undersøgelsen.

Gennemsnitlig tilfredshed: 7,9



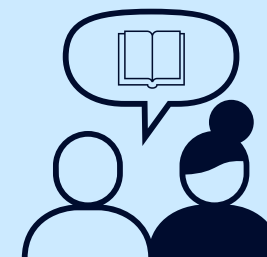
Høj stabil tilfredshed med Københavns Biblioteker

Biblioteksbrugernes gennemsnitlige tilfredshed ligger på 7,9 på en skala fra 1-10. Dermed er tilfredsheden stort set uændret siden 2016, hvor gennemsnittet var 7,8.



Brugerne sætter samlingen højest

Det vigtigste for brugerne er et godt udvalg af bøger og andre materialer. Dernæst prioriterer brugerne i høj grad, at biblioteket er et rart sted at være, og at det er et sted, hvor man bliver inspireret til nye læseoplevelser.



57 % af brugerne er fortalere

Brugerne anbefaler Københavns Biblioteker

”Fortalere” er de loyale entusiaster, der bliver ved med at besøge, bruge og anbefale Københavns Biblioteker til andre. Disse brugere er med til at styrke Københavns Biblioteker gennem positive historier og mundtlig markedsføring.

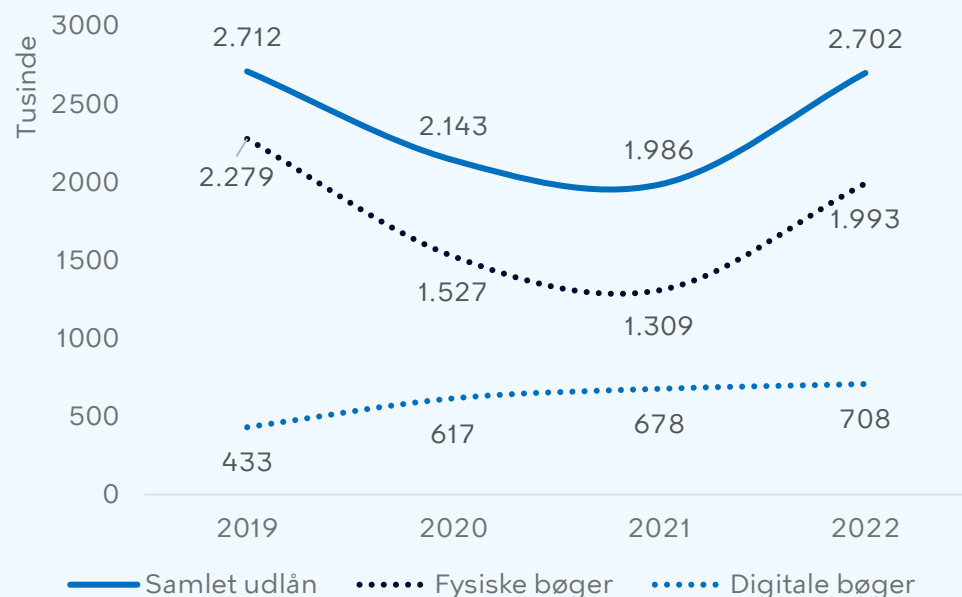
Udlån på Københavns Biblioteker

Tilbage fra corona og mere til

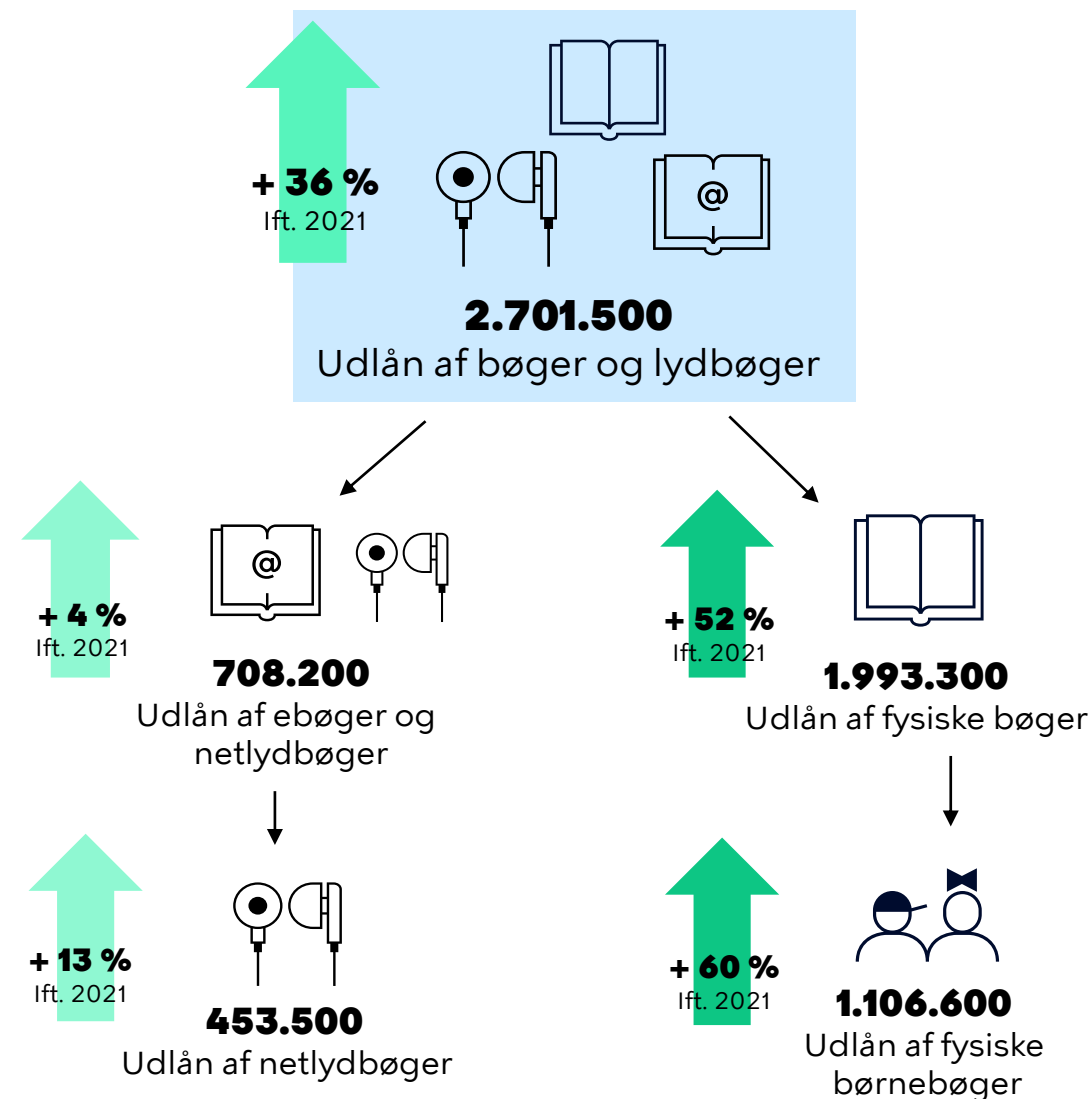
Det samlede bogudlån steg i 2022 med 36 %. Det afspejler at det fysiske bibliotek i 2022 vendte stærkt tilbage efter to corona-år præget af nedlukninger. Det samlede udlån for 2022 er på niveau med 2019.

Stigningen i det digitale bogudlån, der tog fart under coronanedlukningen, fortsatte i 2022. Mere end hvert tredje bogudlån var i 2022 digitalt, og her er det særligt netlydbøger der er populære.

Udlån af fysiske og digitale bøger og lydbøger



Kilde: Cicero Explore, Publizon



Kilde: Cicero Explore, Publizon, DBC (Filmstriben)

Udlån i sammenligning med andre kommuner

Københavns Biblioteker har det højeste udlån i landet

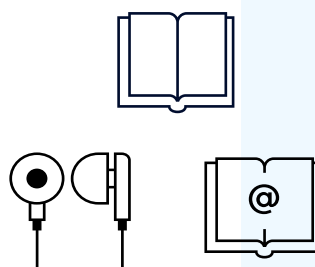
Med over 2,8 millioner fysiske og digitale udlån i 2022, var udlånet fra Københavns Biblioteker det klart højeste blandt landets fire største kommuner. Københavns Biblioteker udlånte således ca. 1 million flere materialer end bibliotekerne i Aarhus, der var den kommune med næstflest udlån i 2022.

Udlånstal per indbygger er i den lave ende - men det er tæt

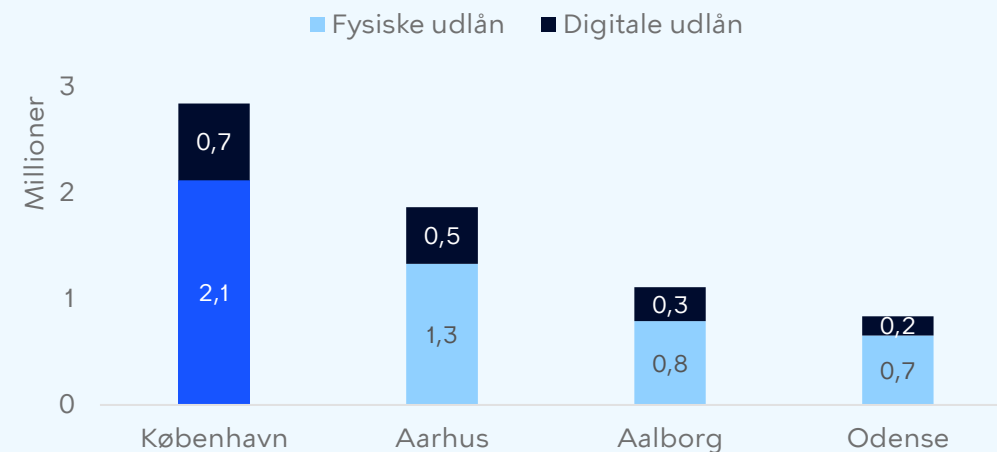
Målt på udlån per indbygger havde Københavns Biblioteker det næstlaveste udlån af de fire kommuner. Det fysiske udlån lå på 3,3 per indbygger, mens det digitale udlån lå på 1,1 per indbygger. Bibliotekerne i Aalborg, der havde det højeste udlån per indbygger i 2022, udlånte 5,4 materialer per indbygger.

Overordnet set er forskellen mellem kommunerne dog lille - det fysiske udlån lå samlet mellem 3 og 3,8 udlån per indbygger, mens det digitale udlån lå mellem 0,8 og 1,6 udlån per indbygger.

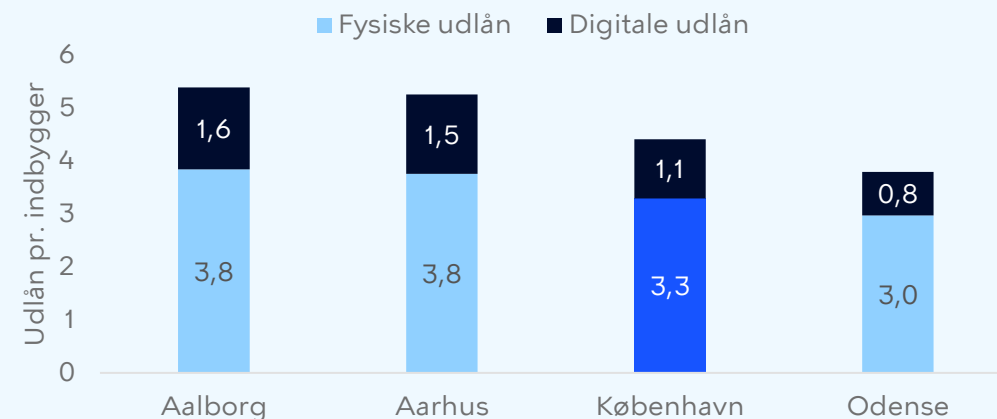
*For at kunne sammenligne udlån på tværs af kommuner er der inkluderet flere materialetyper i denne opgørelse af udlån end i Københavns Bibliotekers interne udlånsopgørelser.



Fysiske og digitale udlån* 2022



Fysiske og digitale udlån per indbygger 2022



Lånerdemografi har betydning for udlånet

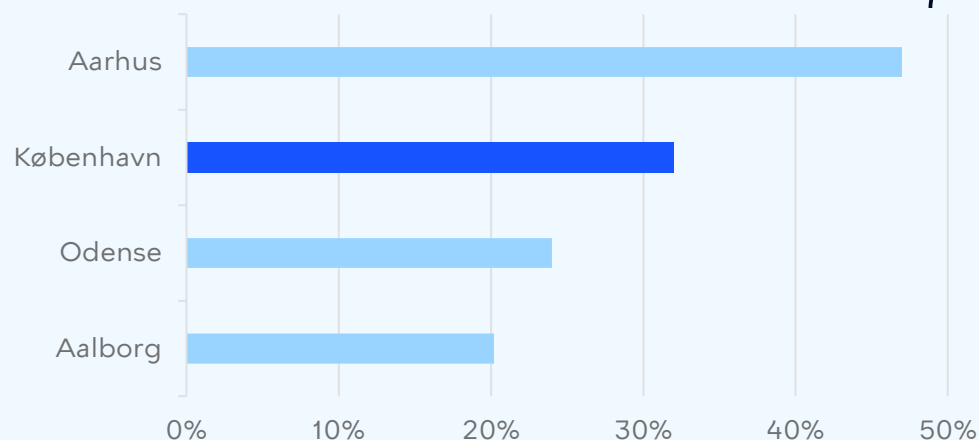
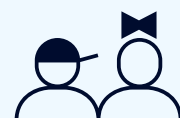
Aarhus og Aalborg har bedre fat i de hyppige lånere

Det kan være mange forskellige faktorer, der bidrager til at Aarhus og Aalborg har et højere udlån per indbygger end København. Den demografiske sammensætning af lånere giver dog en indikation af at Aarhus og Aalborg har bedre fat i de grupper af borgere der typisk foretager flest udlån. Det drejer sig særligt om ældre borgere (over 60 år) samt personer med længere videregående uddannelse. I begge grupper foretager lånerne flere udlån per person end gennemsnittet.

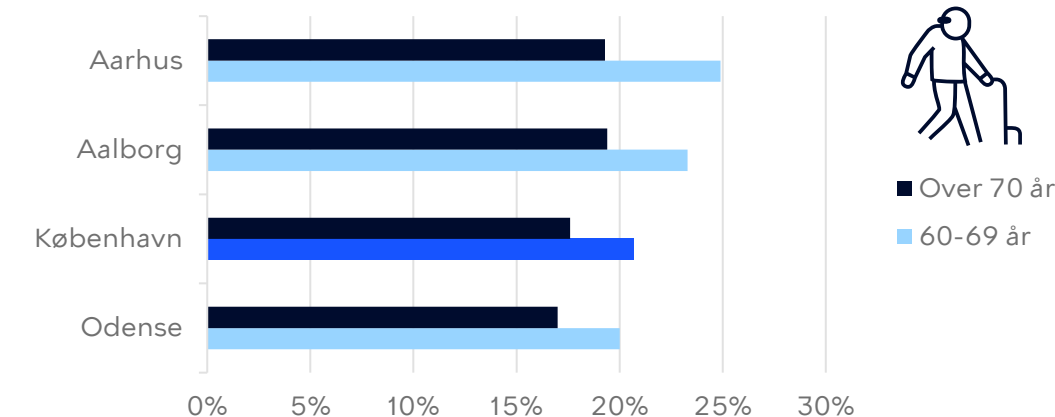
København har bedre fat i børn og unge

København har til gengæld bedre fat når det kommer til børn og unge, og 32 % af de 10-19 årige foretog i 2022 et fysisk eller digital bogudlån. Denne gruppe foretager typisk færre udlån per person end gennemsnittet.

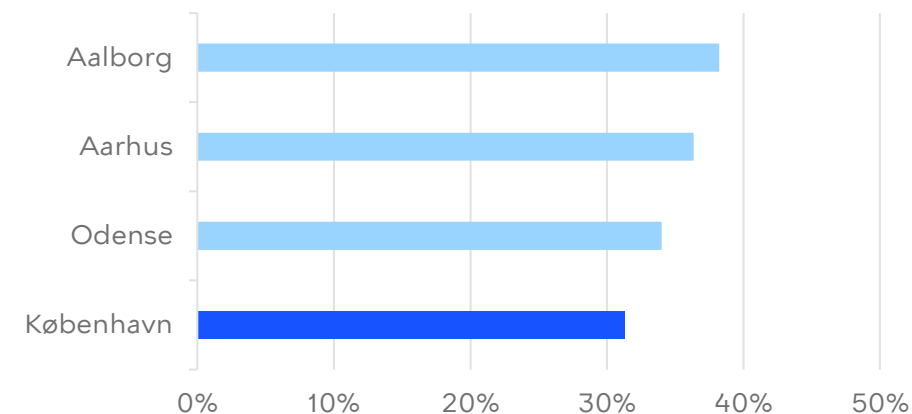
Andel af personer fra 10-19 år i kommunen der foretog et lån i 2022



Andel af personer over 60 år i kommunen der foretog et lån i 2022



Andel af personer med mellemlange og lange videregående uddannelser i kommunen der foretog et lån i 2022



Digitale udlån på Københavns Biblioteker

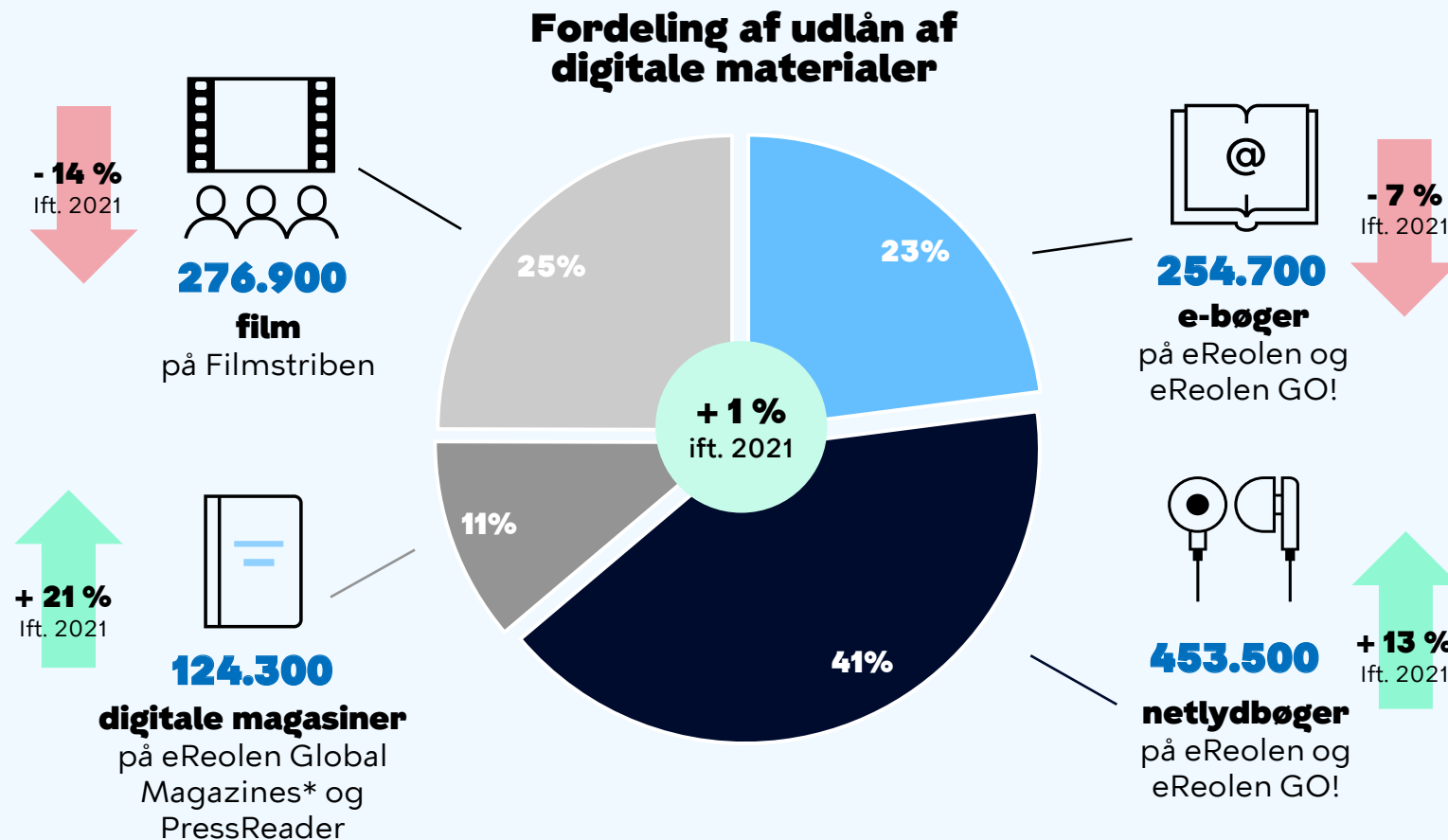
Stabilt digitalt udlån

Det samlede digitale udlån dækker over udlån af e-bøger og netlydbøger på eReolen, digitale magasiner på eReolen Global Magazines og PressReader, samt film på Filmstriben. Det samlede udlån af disse materialer var i 2022 på niveau med udlånet for 2021.

Flere lydbøger, færre film

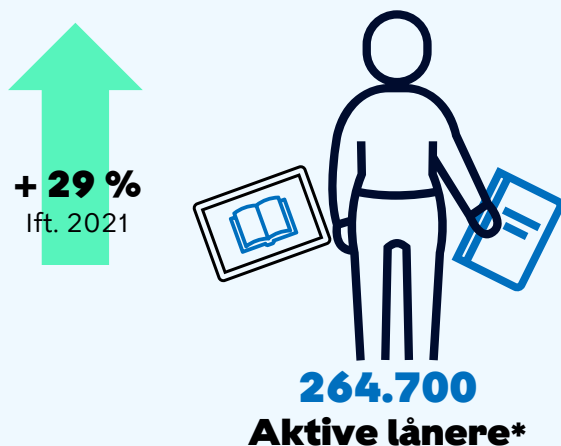
Udlånet af netlydbøger steg med 13 %, og udgjorde i 2022 over 40 % af det digitale udlån. Dette er særligt bemærkelsesværdigt, da stigningen bygger oven på store stigninger under corona, hvor adgangen til det fysiske bibliotek var begrænset. Siden 2019 er udlånet af digitale lydbøger steget med 64 %.

Udlånet af film på Filmstriben faldt med 14 % ift. 2021. Pr. 1. juni 2021 trådte et nyt pointsystem i kraft, der afgør hvor mange film, den enkelte bruger kan låne pr. måned. Da 2022 var det første hele år med dette pointsystem ses en naturlig afmatning i udlånet på Filmstriben.

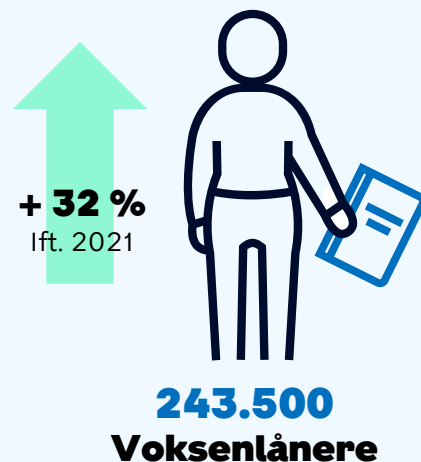


*I løbet af 2021 overgik de engelsksprogede, digitale magasiner fra RB Digital til eReolen Global Magazines. I 2022 ses en markant stigning i udlånet af digitale magasiner, som kan tilskrives at magasiner nu ligger sammen med eReolen Global - bibliotekernes tilbud om engelsksprogede e-bøger og netlydbøger.

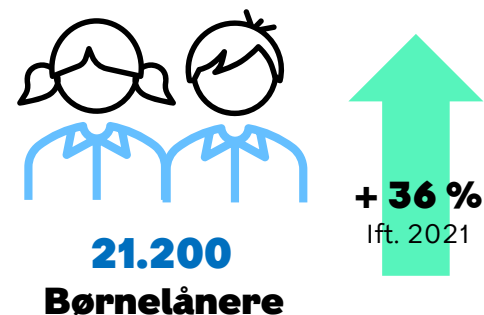
Københavns Bibliotekers lånere



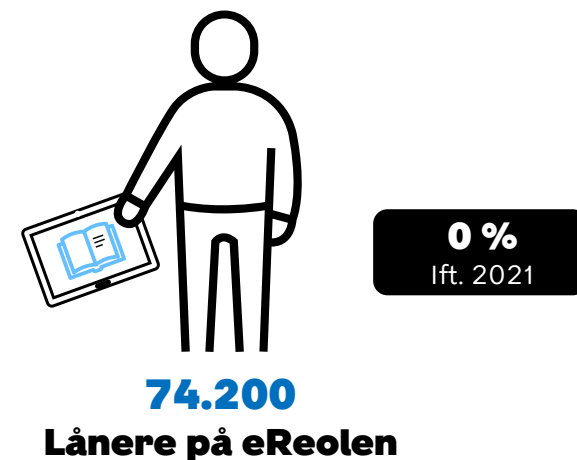
Aktive lånere, der har brugt det fysiske og/eller digitale bibliotek inden for det seneste år ved at låne, aflevere, reservere eller logge ind på sin lånerprofil på bibliotekets hjemmeside eller app.



Brugere over 18 år, der er oprettet som lånere og har brugt det fysiske og/eller digitale bibliotek inden for det seneste år.



Brugere under 18 år, der er oprettet som lånere og har brugt det fysiske og/eller digitale bibliotek inden for det seneste år. Størstedelen af børnematerialer lånes på forældrenes lånerkort. Andelen af børnelånere er derfor noget lavere end andelen af børneudlån.



Brugere, der har brugt eReolen eller eReolen GO i 2022.

Under coronanedlukningen i 2020-21 steg antallet af brugere på eReolen med næsten 22 %, da mange borgere fik øjnene op for bibliotekernes digitale tilbud. Samme antal brugere er fastholdt, efter det fysiske bibliotek er fuldt genåbnet i 2022.

Besøg og arrangementer på Københavns Biblioteker

De besøgende er tilbage

De fysiske besøgende vendte i 2022 tilbage til bibliotekerne efter to års coronarestriktioner og faldende besøgstal. Hovedbibliotekets børneetage LÆS, der åbnede i foråret 2020, fik for alvor fat i Københavnerne, og mere end fordoblede sit besøgstal i 2022.



3.321.600

Fysiske besøg på biblioteket

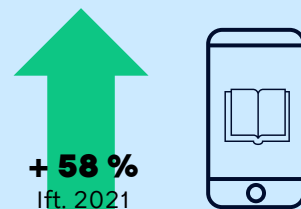


110.300

Fysiske besøg på LÆS –
Hovedbibliotekets børneetage

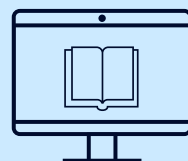
Appen i fokus

I 2022 havde biblioteket særligt fokus på at øge kendskabet til appen Biblioteket, og gennemførte målrettede kampagner i by- og biblioteksrummet. Det ses i besøgstallet, der øges med knap 60 % ift. 2021.



1.561.200

Besøg i appen Biblioteket



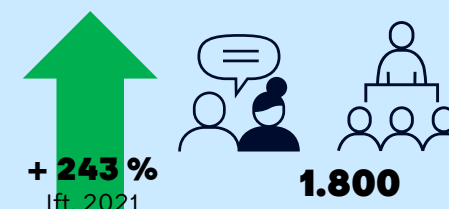
+ 10 %
Ift. 2021

3.395.400

Besøg på bibliotek.kk.dk

Arrangementer i omdrejninger

I 2022 kom bibliotekets arrangementsformater op i omdrejninger efter coronapandemien, og der blev afholdt knap 1.800 digitale og fysiske arrangementer om litteratur og sprog – herunder højtlesning, foredrag, sprogklubber og sprogstimulering for børn.



1.800

Arrangementer om
litteratur og sprog



+ 147 %
Ift. 2021

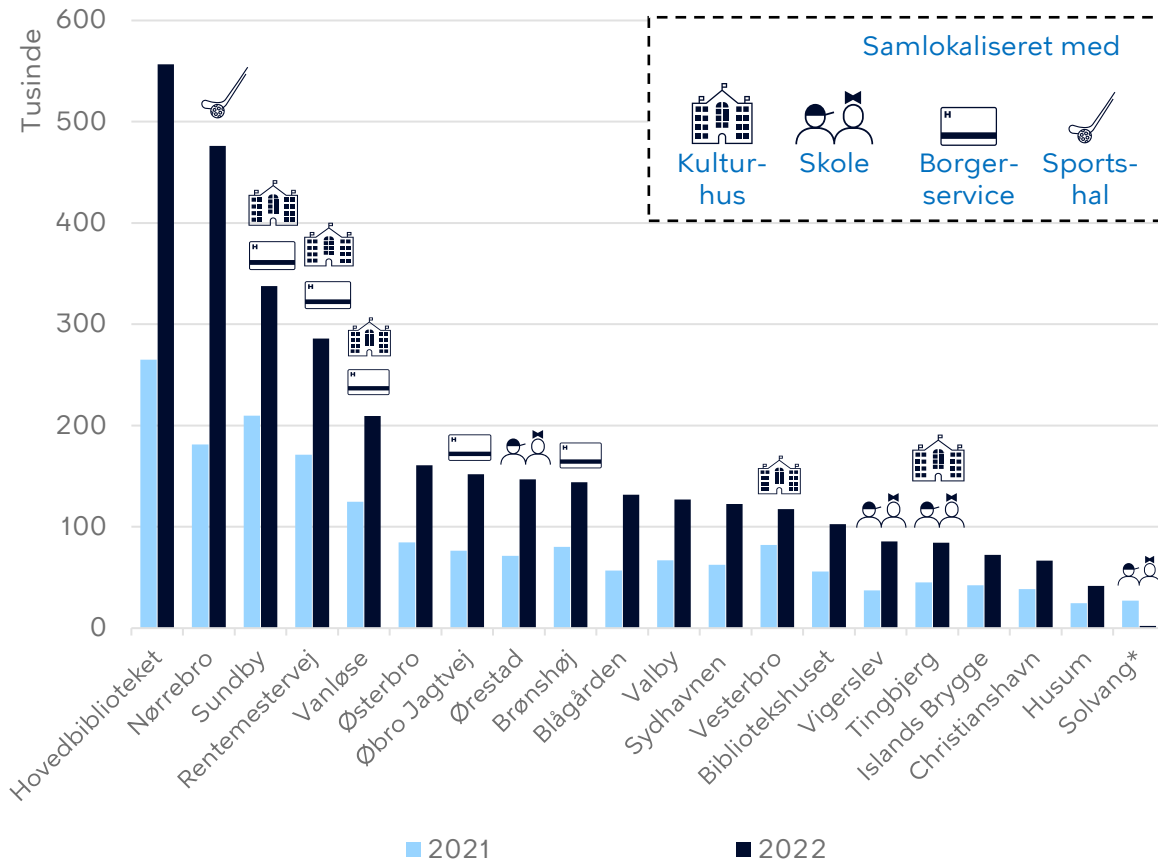
82.800

Deltagere til arrangementer
på biblioteket

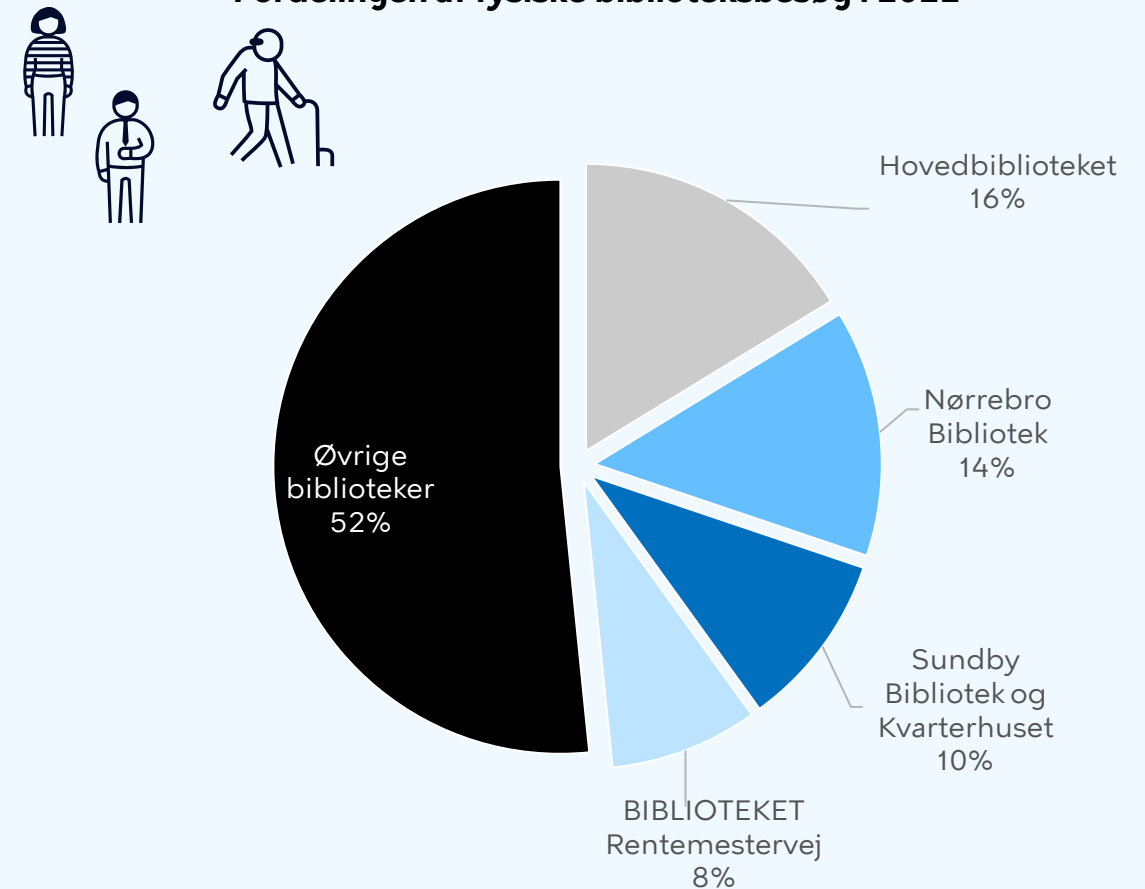
Besøg per lokalbibliotek

Diagrammerne viser fordelingen af fysiske besøg for hvert bibliotek i 2021 og 2022. Hovedbiblioteket, Nørrebro Bibliotek, Sundby Bibliotek samt BIBLIOTEKET Rentemestervej skiller sig ud med særligt høje besøgstal, og stod i 2022 for knap 50 % af det samlede besøgstal på Københavns Biblioteker. Flere af bibliotekerne i København deler lokation med andre institutioner, og kan derfor dele indgang med eksempelvis kulturhuse eller borgerservice. Besøgstallet for samlokaliserede biblioteker indeholder derfor også besøgende med andre ærinder end biblioteksbesøg.

Fysiske biblioteksbesøg i 2021 og 2022



Fordelingen af fysiske biblioteksbesøg i 2022

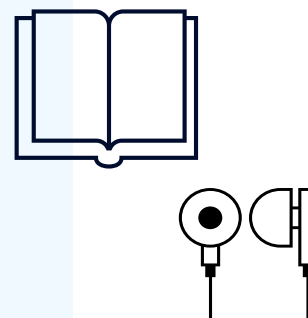
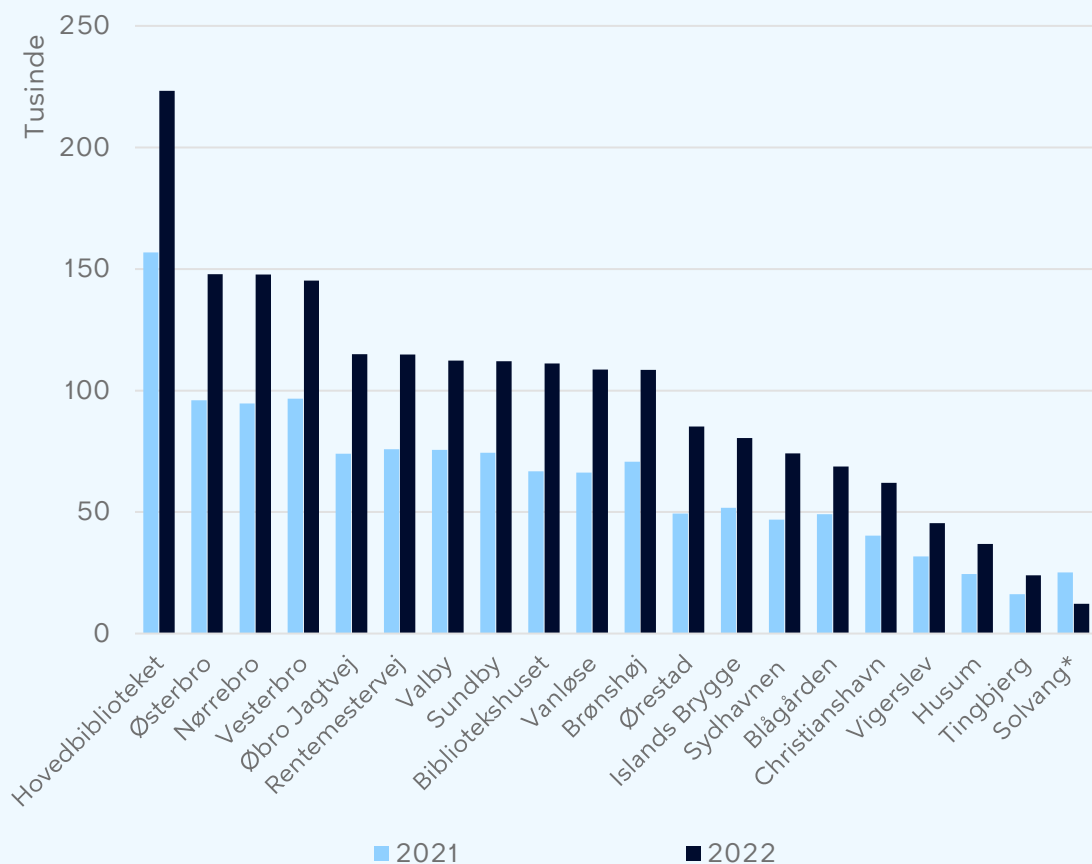


*Sølvang Bibliotek var lukket i hele 2022 pga. ombygning

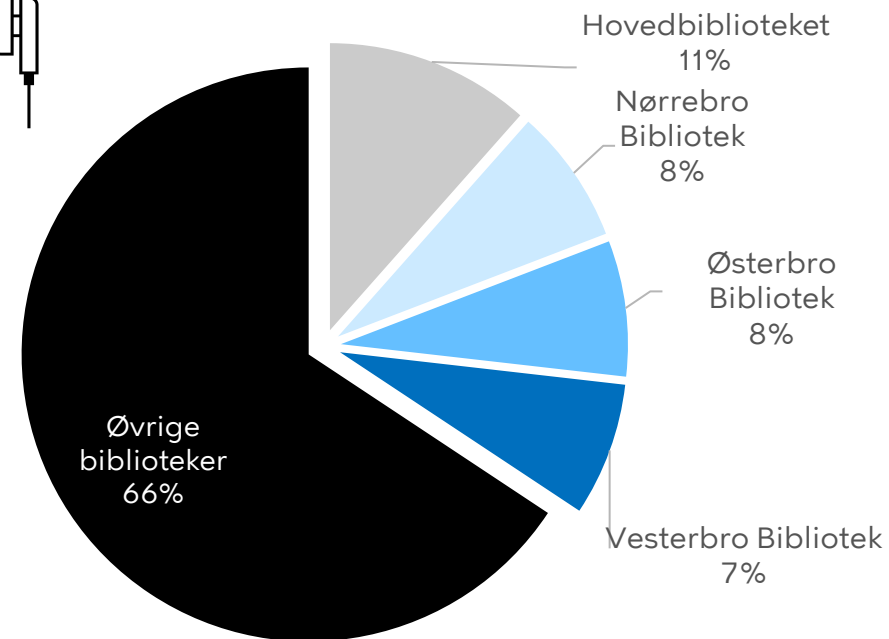
Fysiske bogudlån per lokalbibliotek

Diagrammerne viser fordelingen af fysiske bogudlån for hvert bibliotek i 2021 og 2022. Hovedbiblioteket skiller sig ud med både et særligt højt udlån og en særlig stor stigning i udlån i 2022. De fire biblioteker med størst udlån stod i 2022 for 34 % af det samlede udlån af fysiske bøger. Hovedbiblioteket skiller sig ud med markant større udlån end de øvrige biblioteker, men derudover er udlånet mellem lokalbibliotekerne mere jævnt fordelt end besøgstallet.

Fysiske bogudlån i 2021 og 2022



Fordelingen af fysiske bogudlån i 2022



*Solvang Bibliotek var lukket i hele 2022 pga. ombygning. I perioden var kun børnematerialer tilgængelige for udlån.

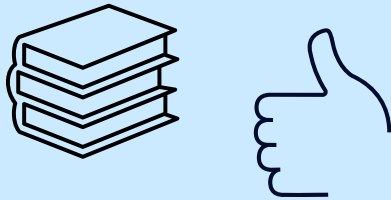


Litteratur og læsning

Det siger brugerne om samlingen



I 2022 gennemførte Københavns Biblioteker en undersøgelse af brugertilfredsheden for at følge op på Københavns Bibliotekers strategiske mål og nye indsatser. Her fremhæves undersøgelsens vigtigste indsigt omkring brugernes holdning til samlingen.



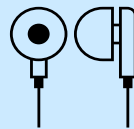
Samlingen er det vigtigste

Det vigtigste for brugerne er et godt udvalg af bøger og andre materialer. I brugerundersøgelsen fra 2022 svarede 61 % at biblioteket har et godt udvalg af bøger og andre materialer. I 2016 var dette tal 43 %.

"Er med på beatet og god til at inspirere børnene til læselyst."



"Fedt gratis-tilbud til borgerne, man kan altid finde ét eller andet interessant læsestof."



Stort udvalg og variation i formater er bibliotekets force

I brugerundersøgelsen fremhæver brugerne bibliotekernes store udvalg af både nyudgivne og ældre materialer, samt variationen i formater i form af fysiske bøger, ebøger og lydbøger som bibliotekets force.

Mest vigtigt



Spm.: Hvad er vigtigst for dig, når du besøger biblioteket? Prioritér følgende udsagn i din egen rækkefølge fra 1 til 7, hvor 1 er det vigtigste for dig.

Antal respondenter: 932

Med nyt bogudstillingskoncept har borgerne nem adgang til nye bøger

Infrastrukturen er optimeret

Borgerrepræsentationen godkendte i 2020 et investeringsforslag, der muliggjorde en optimering af materialehåndteringen i bibliotekerne. Der er nu etableret et bydækkende team, der på baggrund af brugs- og udlånsdata styrer hvordan samlingen håndteres, er sammensat og bliver præsenteret rundt i byen.

Adgang til nye bøger uden reservation

Da kerneydelserne omkring infrastrukturen og boghåndtering er på plads, er der arbejdet med at inspirere brugerne i form af et bydækkende udstillingsformat med aktuelle bøger.

For første gang kan borgerne få helt nye bøger uden at reservere dem. Gennem dette nye bogudstillingsformat præsenteres nye og nøje udvalgte bøger, både populære og mere smalle titler, på fremskudte podier i biblioteksrummene, hvor borgerne nemt kan se og lade sig inspirere af de udstillede materialer.

Det har været en væsentlig indsats, da brugerne ifølge barometeret prioriterer et godt udvalg og inspiration som noget at det væsentligste på deres biblioteker.

Konkrete greb

- Kategorierne for udstillingerne tager bl.a. afsæt i borgernes søgninger på hjemmesiden og der tilføres løbende nye titler.
- Der indkøbes bøger direkte til udstillingerne i et væsentligt større eksemplarantal end ved de tidligere 14-dages lån.
- Der er udarbejdet 10 faste kategorier for udstillinger til alle 20 biblioteker, der præsenterer mellem 3 og 9 afhængig af plads og størrelse.
- Det bydækkende format hæver kvaliteten af udstillinger på tværs af byen, og muliggør fokus på nærværende værtskab for brugerne.
- Der er koblet et digitalt lag på udstillingerne, så de understøttes af formidling på hjemmesiden.



Brugernes reaktioner på nye bogudstillinger

Højt udlån fra bogudstillinger

Med det nye koncept for bogudstillinger, kan bibliotekerne for første gang måle udlånstallet for bogudstillinger. Bibliotekerne følger løbende med i udlånet fra de bydækkende bogudstillinger, og de foreløbige tal indikerer, at udstillingerne nyder stor popularitet blandt lånerne.

Nedenstående figur sammenligner udlånseffekten for bogudstillingen 'Nye mordssager og nervepirrende thrillers', med udlånseffekten for reolopstillede materialer i genren 'Krimi'. Her ses det, at udlånseffekten for materialer i bogudstillingen er over seks gange højere end for materialer opstillet på reoler.

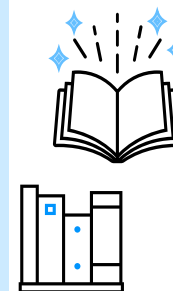
Udlånseffekt for 'Nye mordssager og nervepirrende thrillers'

- fra 1/11/2022 til 30/3/2023



Hvad er "udlånseffekt"?

Udlånseffekten er et udtryk for antal udlån per dag per tilgængeligt materiale, og viser hvor godt en given bogudstilling eller reolopstilling udlåner.



Kvalitativ undersøgelse peger på positiv modtagelse

Bibliotekerne publicerer i 2023 en kvalitativ undersøgelse af det nye koncept for bogudstillinger, hvor biblioteksbrugere er interviewet om deres oplevelse af og holdning til udstillingerne. I denne undersøgelse fremhæves særligt:

- At bogudstillingerne generelt får en **positiv modtagelse** af brugerne af Københavns biblioteker
- At bogudstillingerne formår at **fange brugere, der har andre formål** på biblioteket end inspiration
- At mange oplever, at **udvalget er godt og der altid er noget at komme efter**

"Jeg kan godt lide [udstillings]bordene. Hylderne kan være intimiderende, og kategorierne gør det let at navigere."
Elise, 26 år

"Det er en god måde at blive inspireret på, fordi forskellige bøger ligger ved siden af hinanden. Det gør at man kan komme hjem med noget, man ikke lige havde regnet med."
Karin, 58



Kilde: Bogudstillingsrapport, IMS (Cirkulation opsummeret)

Potentialer for litteratur og læsning

Kerneydelsen på bogområdet er på plads:
Nye arbejdsgange er implementeret og det
litterære tilbud til borgerne er forbedret.
Hvad er næste skridt?



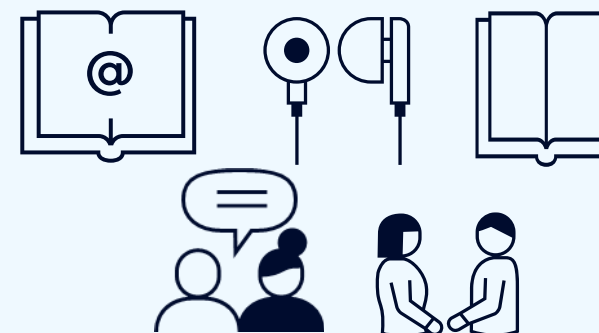
Videreudvikle tilbud med afsæt i data og analyser

År 2022 var en nulpunktsmålning ift. at arbejde systematisk og prioriteret med både indkøb og udstillingsformater. Der er de kommende år potentiale i at arbejde videre med brugsdata og -mønstre og lade udviklingen tage afsæt i viden om både brug af de indkøbte bøger samt borgernes ønsker og behov - også de, der ikke opsøger litterære oplevelser af sig selv.

Skabe flere fællesskaber om læsning

Der er et nyt bydækkende koncept for læseklubber på vej for at hæve antallet af læseklubber, så flere københavnere kan være med i et læsefællesskab. Målsætningen er 200 nye læseklubber.

Med både udstillingsformaterne samt nyindrettede biblioteker og værtskab undervejs er der grobund for at udvikle og afholde flere fælles biblioteksrelevante aktiviteter på tværs af byen og særligt aktiviteter knyttet til læsning og litteratur.



Indfrie indsatser fra biblioteksplanen

- ✓ Øget fokus på litteratur
- ✓ Bedre litteraturformidling i biblioteksrummet





Det fysiske bibliotek

Det siger brugerne om det fysiske bibliotek

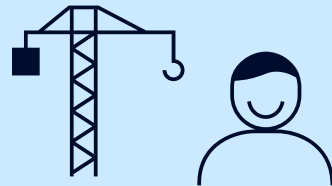
I 2022 gennemførte Københavns Biblioteker en undersøgelse af brugertilfredsheden, for at følge op på Københavns Bibliotekers strategiske mål og nye indsatser. Her fremhæves undersøgelsens vigtigste indsigt omkring brugernes holdning til det fysiske bibliotek.



Brugerne besøger biblioteket ofte og kortvarigt

67% af brugerne i Barometerundersøgelsen har besøgt biblioteket inden for den sidste måned.

For langt de fleste respondenter er deres typiske biblioteksbesøg forholdsvist kortvarigt. Knap 4 ud af 5 (78%) bruger under 30 minutter på deres typiske biblioteksbesøg



Generelt høj tilfredshed - men plads til forbedring

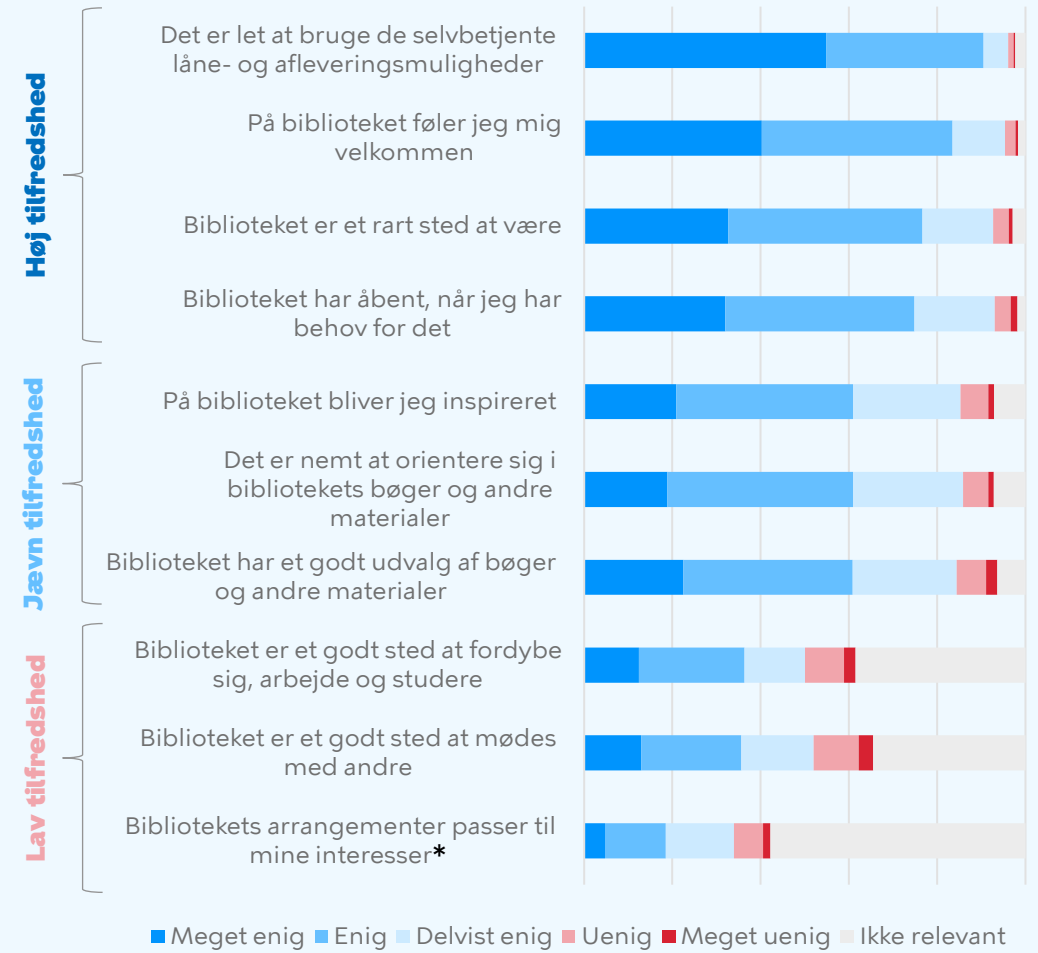
Barometer for brugertilfredshed viser, at der generelt er høj tilfredshed med Københavns fysiske biblioteker.

Der er forbedringspotentialer ved blandt andet biblioteket som inspirationssted (61%**), at det er nemt at orientere sig på biblioteket (61%**), og biblioteket som et godt sted at mødes og fordybe sig (36%**).

**Disse procenttal angiver antallet af brugere, der svarer *meget enig* eller *enig* til positive udsagn om emnet.



Brugernes vurdering af biblioteket



Spm.: Hvor enig eller uenig er du i nedenstående udsagn om biblioteket? Tag udgangspunkt i de(t) bibliotek(er), du bruger mest. Antal respondenter: 927

* Undersøgelsen omfatter *lånere* på biblioteket og det er ikke 1:1 de samme borgere, som er interesserede og deltager i bibliotekernes arrangementer, hvilket kan have påvirket resultatet.

Nyindretning bidrager til tryghed, inspiration og overblik

Åbne og inspirerende biblioteksrum



Det er vigtigt for brugerne, at biblioteket er et rart sted at være. Bibliotekerne ønsker at skabe et biblioteksstilbud til borgerne, hvor de føler sig trygge og mødes af åbne rum, der er nemme at navigere i og som inspirerer til litterære oplevelser.

Indretningsspecialister har i 2022 nyindrettet 10 af i alt 20 biblioteker og skabt plads til at åbne rummene op og eksponere udstillinger på centrale placeringer i rummene.

I den betjente åbningstid møder borgerne synlige biblioteksværter, der er opsøgende i biblioteksrummet samtidig med, at litteraturen har fået en mere fremskudt eksponering.

I den ubetjente åbningstid er selve rummet mere overskueligt og intuitivt at navigere i, mens udstillingerne sikrer umiddelbar inspiration til læsning.

Hvor borgerne tidligere blev mødt af store reoler med lange rækker af bogrygge, kredser biblioteksrummene nu omkring tryghed og øget inspiration til læsning.

Konkrete greb



- Prioritering af udstillinger og bydækkende logistik kræver delvis standardisering af indretning på bibliotekerne.
- Med hjælp fra data gennemgår indretnings- og materialespecialister opstilling og samling, så det matcher brugernes behov.
- I denne proces flyttes materialer fra bibliotekerne til materialehotel.
- Der indrettes med udstillingsmoduler, færre og lavere reoler samt opdateret skiltning, der samlet set giver borgerne et bedre overblik over rummet og materialerne, når de træder ind og bevæger sig rundt.
- Bibliotekernes velkomstområder og skiltning har fået et løft, der sikrer et inviterende møde med biblioteksrummet.
- I processen er der særligt fokus på voksenområderne, men indretningsprojektet gennemgår og skaber også mere plads til børnebiblioteket.

Eksempel

Øbro-Jagtvej bibliotek før



... og efter



Status på nyindretning



4 X Lille bibliotek

Antal materialer: 12.000
 Flyt på hotel: 4.000
 Ny beholdning: 8.000
 Bogudstillinger: 3



7 X Mellem bibliotek

Antal materialer: 17.000
 Flyt på hotel: 6.000
 Ny beholdning: 11.000
 Bogudstillinger: 6



8 X Stort bibliotek

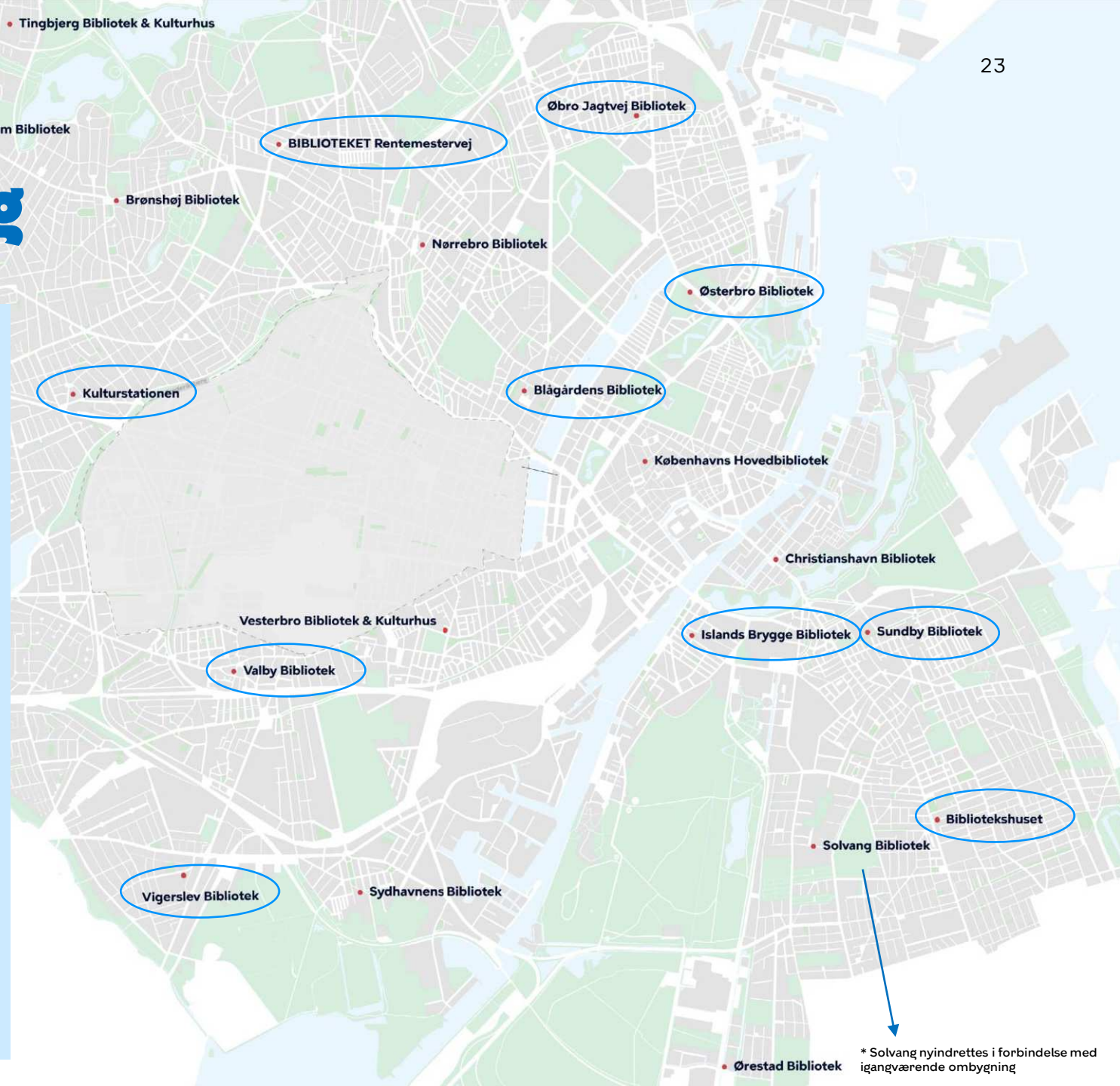
Antal materialer: 23.000
 Flyt på hotel: 8.000
 Ny beholdning: 15.000
 Bogudstillinger: 9

I 2022 blev de 10 markerede biblioteker nyindrettet. De resterende 9* biblioteker nyindrettes i 2023/2024.

50.000 af i alt 125.000 planlagte materialer blev flyttet fra bibliotekerne til materialehotel for at skabe mere plads på bibliotekerne. Det drejer sig om materialer der oftest reserveres eller ikke har været lånt ud de seneste to år.

Som et forsøg med at udvikle profilbiblioteker er BIBLIOTEKET på Rentemestervej i 2022/2023 profilbibliotek for arkitektur og har særlige tiltag og aktiviteter i tilknytning til det.

På fem udvalgte biblioteker bliver der samtidig med nyindretningen desuden skabt særlig plads til arrangementer og bibliotekerne får en arrangementsprofil, som de vil udfolde i den kommende tid.



* Solvang nyindrettes i forbindelse med igangværende ombygning

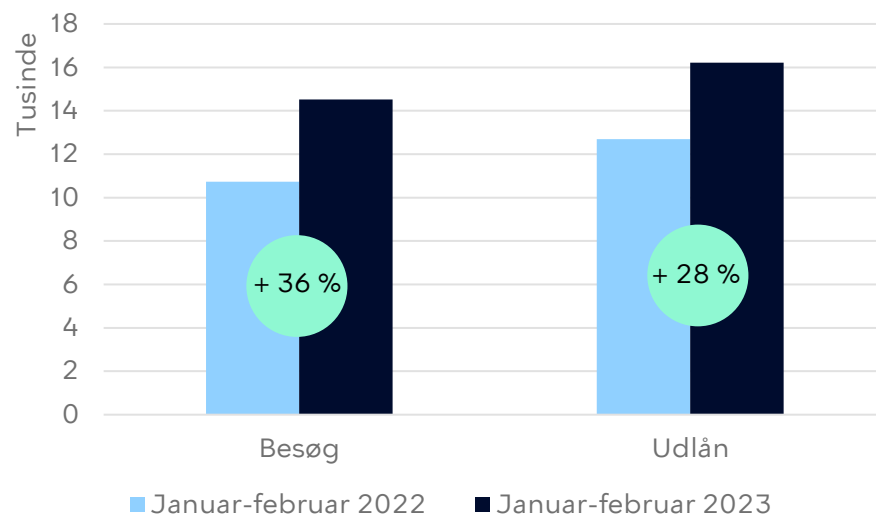
Zoom: Islands Brygge Bibliotek

Et år med nyindretning og bogudstillinger

Nyindretning af Københavns Biblioteker forventes afsluttet i 2024. Først da vil den fulde effekt af de nye tiltag kunne evalueres. Enkelte biblioteker har dog allerede nu været igennem et år med nye bogudstillinger og nyindretning – herunder Islands Brygge bibliotek, der fik besøg af indretningsprojektet i marts 2022. Det er derfor muligt at sammenligne besøgs- og udlånstal fra 2022*, med de første to måneder af 2023.

Det fysiske besøg på Islands Brygge bibliotek var i begyndelsen af 2023 36 % højere end samme periode i 2022, mens det fysiske udlån var 28 % højere. I samme periode steg det samlede besøgstal på Københavns Biblioteker med 24 %, mens det fysiske udlån steg med 11 %. Stigningen i besøg og udlån har altså været væsentlig større på Islands Brygge bibliotek end på Københavns Biblioteker generelt, hvilket kan indikere at nyindretningen har en positiv effekt på besøgs- og udlånstal.

Besøg og udlån på Islands Brygge bibliotek



Islands Brygge Bibliotek

Før



Efter



Potentialer for det fysiske bibliotek

Nyindretning af byens biblioteker er nu over halvvejs. Rummene er åbnet op og der er fremskudte udstillinger på alle biblioteker. Hvad er næste skridt?



Målerettet værtskab for brugerne

Der arbejdes videre med at kvalificere den service brugerne får i det fysiske bibliotek. Borgerne vil i den betjente åbningstid møde nærværende medarbejdere, der bidrager til den gode biblioteksoplevelse. Medarbejderne skal udvise værtskab ved at være opsøgende og synlige med formidling og relationskabelse for øje.

De borgervendte medarbejdere får med omorganiseringen af boghåndteringen og de mere åbne biblioteksrum bedre betingelser for at udøve dette værtskab.

Mere liv i bibliotekerne og samarbejde med andre lokale aktører

Der er et forsøg i gang med profilbiblioteker, som kan bidrage til skarpere udtryk på tværs af byens biblioteker. Bibliotekerne kan tilpasses borgernes ønsker og behov både i lokalområdet og i København som hovedstad.

Der er potentialer i at dette udvikles og sammentænkes med byens kulturhuse med henblik på at borgerne skal kunne engagere sig i fællesskaber og deltage i aktiviteter lokalt. I samarbejde med kulturhusene og andre lokale aktører skal der skabes mere liv og engagement i husene og i bydelene.

Indfrie indsats fra biblioteksplanen

- ✓ Nyindretning, der inspirerer, skaber rum for aktiviteter og tryghed

Brugerne efterspørger mere synligt og tilgængeligt personale



Brugerne er tilfredse, når de er i kontakt med personalet, men er mindre tilfredse med, hvor nemt det er at få kontakt. Kun halvdelen er enige i, at personalet er opmærksomme og genkendelige i rummet.





Børn og unge

Det siger brugerne om bibliotekets tilbud til børn og unge



I 2022 gennemførte Københavns Biblioteker en undersøgelse af brugertilfredsheden for at følge op på Københavns Bibliotekers strategiske mål og nye indsatser. Her fremhæves undersøgelsens resultater omkring brugernes holdning til bibliotekets tilbud til børn og unge.



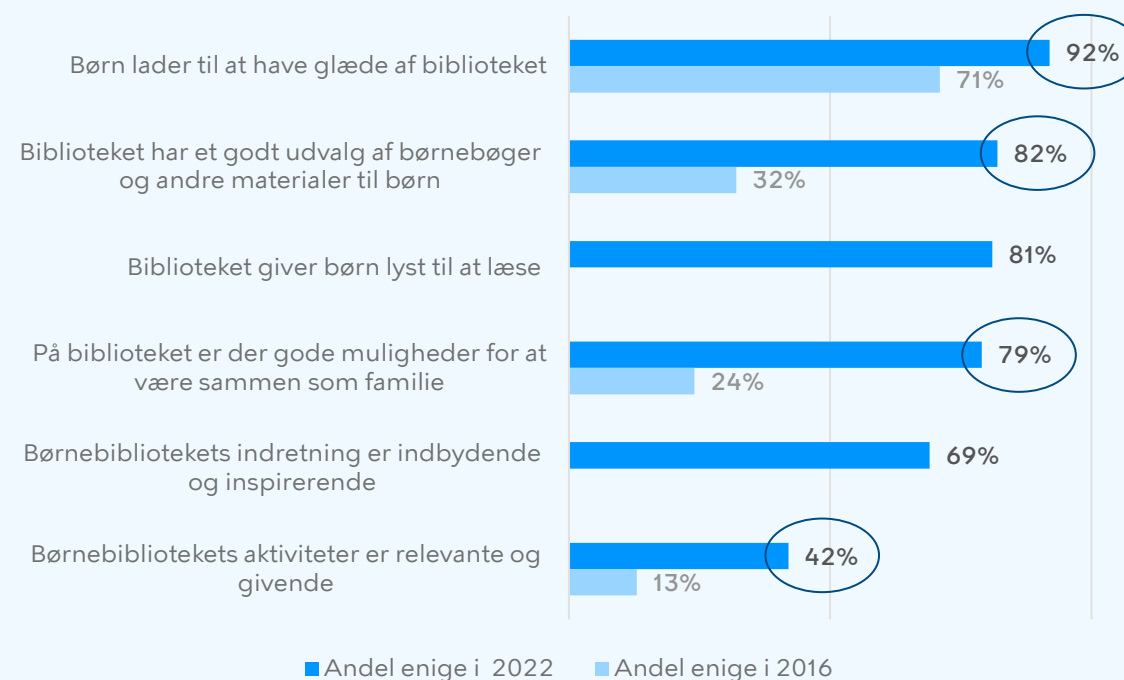
Stigende tilfredshed med børnebiblioteket

Brugerne er generelt meget tilfredse med Københavns børnebiblioteker. Som det fremgår af figuren til højre, er der en stor andel af enige i de fleste udsagn om børnebiblioteket, både hvad angår materialeudvalget og stimulering af læselysten.

Sammenlignet med 2016 er tilfredsheden med børnebiblioteket steget markant frem til brugerundersøgelsen i 2022. Det ses særligt i brugernes enighed i to udsagn: børns glæde af biblioteket, som er steget fra 71% til 92%, og at der er gode muligheder for at være sammen som familie, som er steget fra 24% til 79%.

Børn og unge har de seneste fem år været et særligt prioriteret fokusområde for Københavns Kommunes Biblioteker med afsæt i undersøgelser om børns dalende læselyst og værdien af en tidlig indsats ift. sprogstimulering.

Udsagn om børnebiblioteket

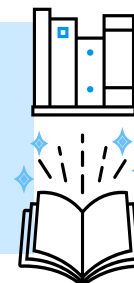


Spm.: *Hvor enig eller uenig er du i følgende udsagn om biblioteket?* Spørgsmålet er kun stillet til respondenter, der besøger biblioteket med børn.

Figuren viser den samlede andel af "enige" og "meget enige".

Antal respondenter: 290

Græsning er betegnelsen for, når brugerne lader sig inspirere på biblioteket og låner bøger direkte fra hylder og udstillingspodier.

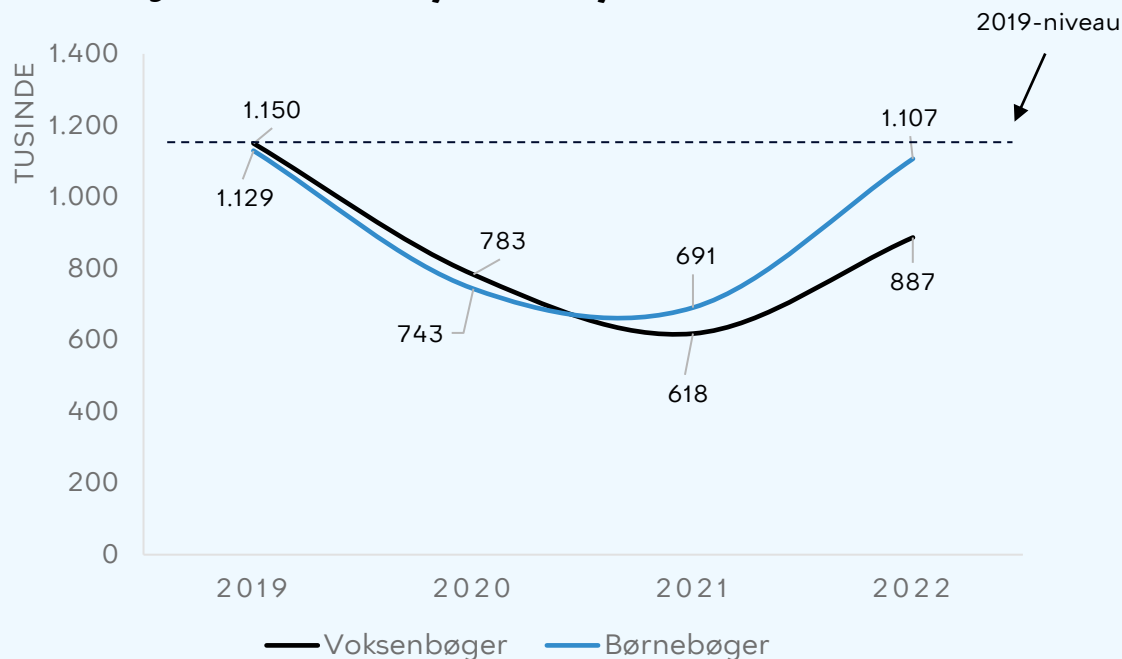


Børneudlånet er størst i det fysiske bibliotek

I 2021 overhalede udlånet af fysiske børnebøger for første gang udlånet af fysiske voksenbøger. Denne tendens fortsatte i 2022, hvor børnebøger udgjorde 56 % af det fysiske udlån.

Mens udlånet af fysiske børnebøger er tilbage på niveau fra 2019, er udlånet af voksenbøger fortsat lavere end før coronapandemien. Dette kan delvist tilskrives at flere voksenbøger nu lånes digitalt frem for fysisk.

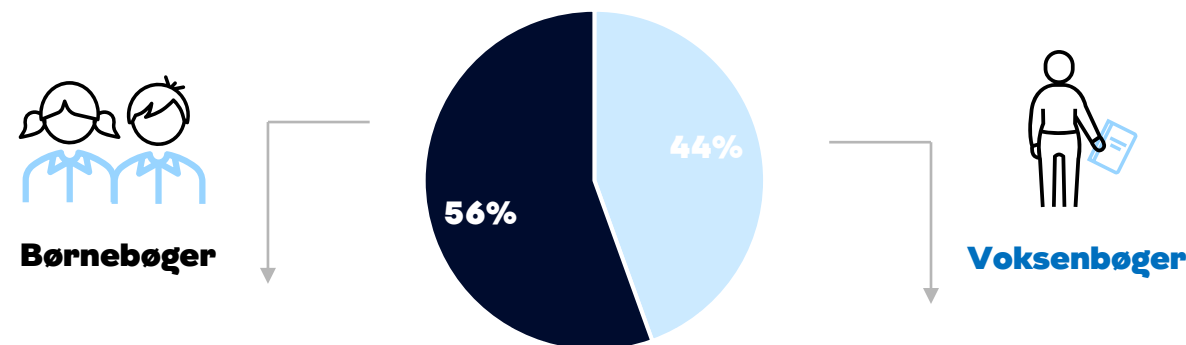
Udlån af fysiske voksen- og børnebøger



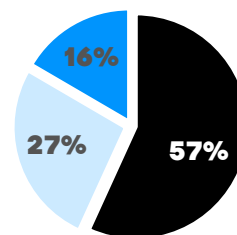
Mens 52 % af voksenbøger i 2022 blev udlånt gennem reservationer, var tallet tilsvarende kun 16 % for børnebøger. Dermed blev 84 % af børnebøgerne udlånt igennem græsning. Dette indikerer at lånere af børnebøger er mere tilbøjelige til at lade sig inspirere til udlån på det fysiske bibliotek, end lånere af voksenbøger.

Dette underbygges af indsigter fra Barometer for brugertilfredshed. Her ses det, at børnefamiliernes biblioteksbesøg ofte varer længere end gennemsnittet, og at ophold ofte er en del af formålet med besøget.

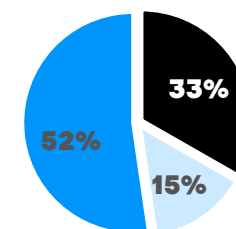
Fordeling af udlån af fysiske bøger i 2022



Fordeling af børneudlån*



Fordeling af voksenudlån*



■ Græsning fra reoler ■ Græsning fra bogudstillinger ■ Reserveringer

*Græsningstal dækker alene marts-december 2022, som er den periode bogudstillingerne har været aktive.

Prioritering af børn øger brug og tilfredshed

Øget fokus på de fysiske rum og materialer

Alle Københavns Biblioteker har et børneområde. De senere år har der været et strategisk fokus på børn og unge på bibliotekerne.

- Flere børnebøger prioriteres på det enkelte bibliotek, da de typisk lånes direkte fra hylde eller bogudstillinger
- Københavns Hovedbibliotek har etableret børneetagen LÆS, som åbnede i 2020. LÆS er finansieret af en bevilling fra Nordea Fonden
- Kultur og Fritidsudvalget bevilgede i 2019 2,25 mio. kr. til modernisering af 6 nedslidte børnebiblioteker
- Flytning af flere bøger til materialehotellet skaber plads til større fysiske børneområder, mere formidling og flere udstillinger



Konkrete greb



- Mere plads til børn og familier
- Flere penge til indkøb af børnematerialer
- Fokus på værtskab og børneværter
- Flere udstillinger af bøger til børn
- Flere aktiviteter i weekender for familier
- Målrettet formidling og inspiration i rummene, nyhedsbreve, med kampagner og på hjemmesiden

Børneområdet er et af de steder, hvor forandringerne skaber stor værdi.



Barometer for brugertilfredshed 2022 viser at

- ➔ der er sket en markant stigning i tilfredsheden med Københavns Børnebiblioteker fra 2016 til 2022.
- ➔ tilfredsheden med *udvalget af børnematerialer* er steget fra 32% til 82%, mens vurderingen af *gode muligheder for at være sammen som familie* er steget fra 24% til 79%.
- ➔ bibliotekerne har godt fat i børnefamilierne. Størstedelen af brugere med børn under 18 år besøger biblioteket sammen med børn og mest med de yngre aldersgrupper.
- ➔ brugerne besøger typisk det børnebibliotek, der er tættest på bortset fra LÆS på Hovedbiblioteket, som tiltrækker brugere på tværs af byen.
- ➔ børnefamilierne lader sig i højere grad inspirere på biblioteket, bliver længere og låner bøger med hjem, som ikke er reserveret på forhånd.

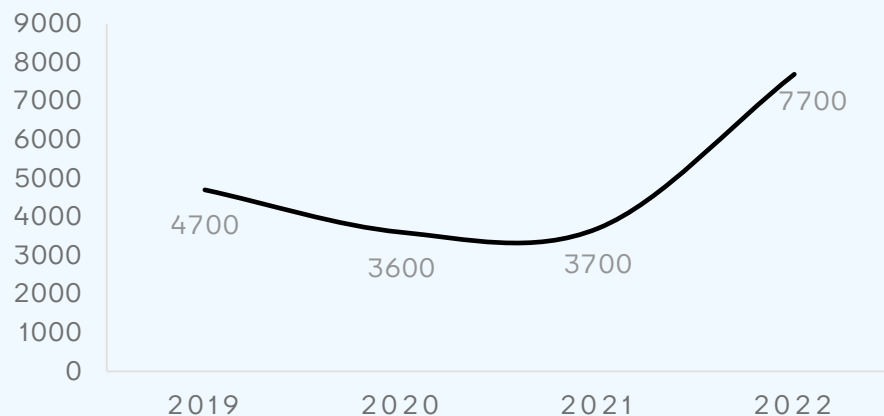
Festivalrekorder og LÆS som et udflugtsmål

Rekorddeltagelse til 'Vi elsker bøger'

Københavns Bibliotekers børnelitteraturfestival 'Vi elsker bøger' slog rekorder i 2022, med en 62% deltagerstigning ift. festivalens første afholdelse i 2019. 7.700 personer deltog i de 150 arrangementer over 6 dage.



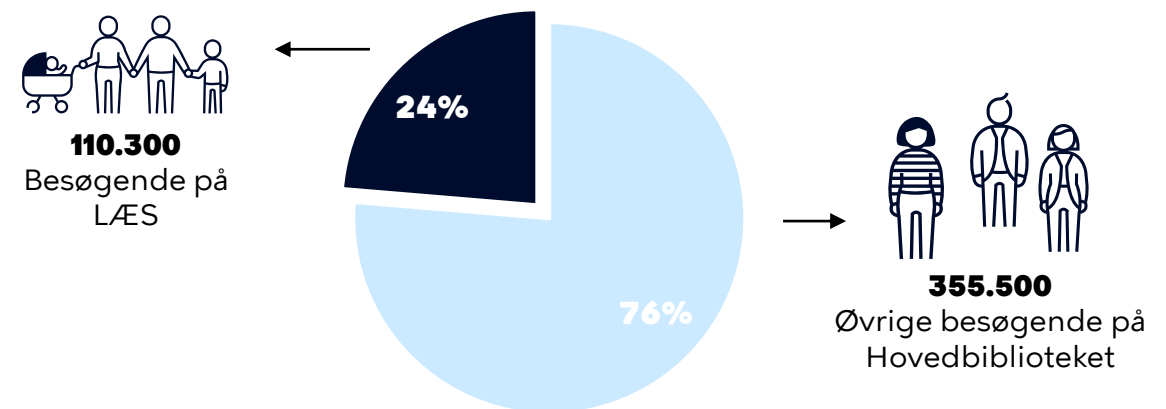
Antal deltagere til 'Vi elsker bøger'



LÆS - Hovedbibliotekets trækplaster

I 2020 åbnede hovedbibliotekets nye børneetage 'LÆS'. 2022 var derfor det første år for børneetagen uden coronarestriktioner, og det kunne ses på besøgstallet. Med over 100.000 besøgende i 2022 fordoblede LÆS sit besøgstal ift. 2021, og stod dermed for 1 ud af 4 besøg på Hovedbiblioteket i børneetagens åbningstid.

Besøg på LÆS og Hovedbiblioteket i 2022*



*Tallene dækker besøg i LÆS' åbningstid - hverdage fra 9-17, samt weekend fra 10-15.

Potentialer for børn og unge

De seneste års prioritering af børn og familier på bibliotekerne har givet gode resultater, men der er rum for at udbrede tiltag til flere fysiske biblioteker og udvikle samarbejder med institutioner til gavn for byens børn og unge.

Større og bedre fysiske børnebiblioteker

Børn og familier er kernebrugere på bibliotekerne og målgruppen er voksende i kommunen. Etableringen af LÆS har vist, at prioriteringen af målgruppen er relevant og tiltaget er en succes. I takt med nyindretningen gennemgår børnebibliotekerne en minimumstilretning, men de er nedslidte og trænger til et mere omfangsrigt løft, hvor de fysiske rum optimeres med bedre børnefaciliteter. Der er potentiale i at lade tanker og elementer fra LÆS indgå i prioriterede lokalbiblioteker og udvikle lokale 'minilæs' med flere børnebøger, en intuitiv opstilling af bøgerne og plads til sprogstimulerende og involverende aktiviteter.

Styrke samarbejde med institutioner og skoler

Der er stort potentiale i at samarbejde med Børne- og ungdomsforvaltningen om at udvikle relevante, vedkommende og bæredygtige koncepter til skole- og børneinstitutionssamarbejder på tværs af byen. De skal sikre, at alle børn og unge introduceres til biblioteket og litterære oplevelser gennem bl.a. daginstitutioner, skoler, KKFO'er, og klubber. Indsatserne skal være med til at understøtte den tidlige sprogstimulering samt fastholde og styrke børn og unges læselyst.

Indfrie indsats fra biblioteksplanen

- ✓ afsætte mere plads til børnebibliotekerne
- ✓ lægge vægt på litteratur, læsning, sprogtilegnelse og læselyst i indretningen
- ✓ formidle materialerne via personlig betjening eller via udstillinger, når personalet ikke er tilstede i rummet
- ✓ prioritere indkøb af litteratur, herunder børnebøger over musik og e-bøger over film.
- ✓ Gode digitale bibliotekstilbud til børn og unge (eReolen Go)



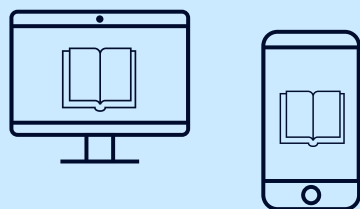


Det digitale bibliotek

Brugernes tilfredshed med bibliotekets digitale tilbud



I 2022 gennemførte Københavns Biblioteker en undersøgelse af brugertilfredsheden for at følge op på Københavns Bibliotekers strategiske mål og nye indsatser. Her fremhæves undersøgelsens resultater omkring brugernes holdning til det digitale bibliotek.



Generel tilfredshed - savner inspiration og overblik

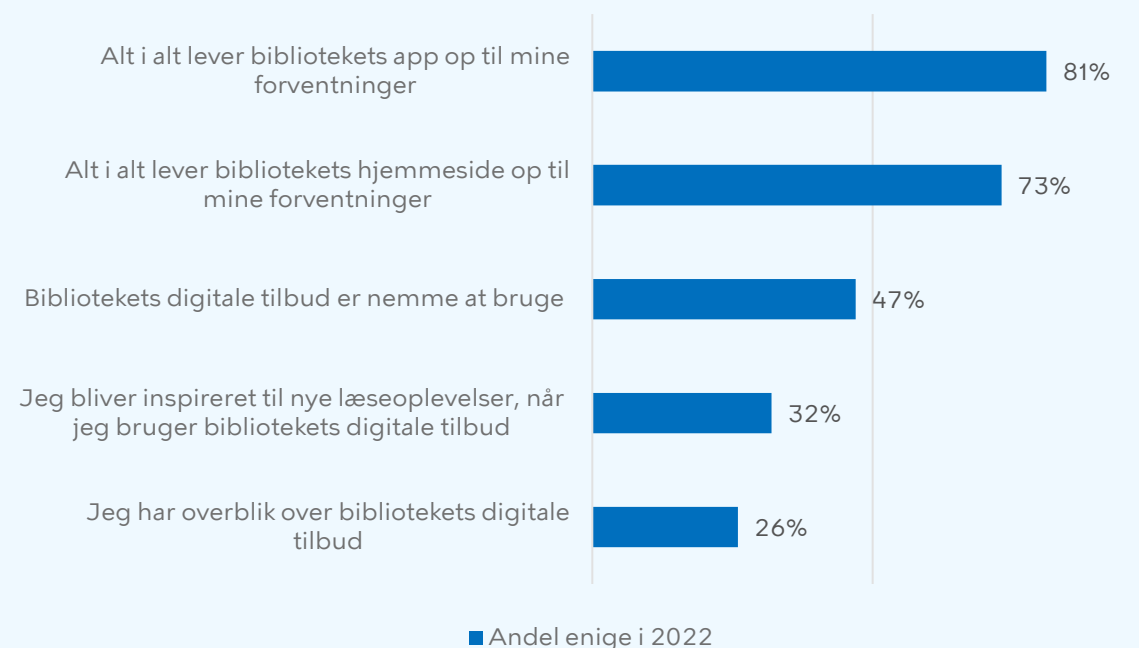
Tilfredsheden med de digitale tilbud er højest blandt brugerne af bibliotekets app og hjemmeside. Størstedelen er enige i, at disse lever op til deres forventninger.

Stillet overfor en række udsagn handler de tre, som brugerne er mindst enige i, om overblik over de digitale tilbud, inspiration til læsning og brugervenlighed.

Lidt under halvdelen af brugerne synes, at de digitale tilbud er nemme at bruge. Knap en tredjedel er enige i, at de bliver inspireret, når de bruger de digitale tilbud. Her har næsten en tredjedel svaret, at det ikke er relevant. Det kan ses som et udtryk for, at de ikke bruger de digitale tilbud til at finde inspiration, hvilket tidligere undersøgelser også har peget på.

Mest markant er det, at kun en fjerdedel af brugerne er enige i, at de har overblik over bibliotekets digitale tilbud. Her har 30% svaret, at de er uenige eller meget uenige i dette udsagn, hvilket peger på, at der er et udviklingspotentiale på området.

Tilfredshed med bibliotekets digitale tilbud

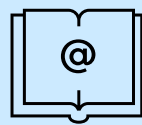
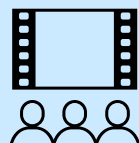
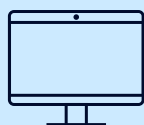


Spm.: *Hvor enig eller uenig er du i følgende udsagn om biblioteket?* Spørgsmålene om app og hjemmeside blev kun stillet til de respondenter, der gør brug af disse tilbud.

Figuren viser den samlede andel af "enige" og "meget enige".

Antal respondenter: 361-914

Det digitale bibliotek – kendskab til tilbuddene og konklusioner



Stort kendskab til hjemmeside, Filmstriben og eReolen

Hele 95% af brugerne i Barometer for brugertilfredshed kender til bibliotekets hjemmeside bibliotek.kk.dk.

82% svarer, at de kender henholdsvis Filmstriben og eReolen.

64% kender til appen Biblioteket.

De øvrige digitale tilbud er der til sammenligning kun få respondenter, der benytter. Omtrent en tredjedel (35%) af alle respondenter kender til bibliotekets tilbud af online magasiner og tidsskrifter. Kun 9% svarer, at de bruger dem.

For databaser og tekstlicenser gælder det, at 37% af respondenterne kender til dem, og 11% benytter dem.

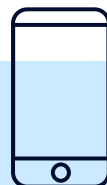
Konklusioner fra barometer for brugertilfredshed

- **Udbredt og hyppig brug af bibliotekets digitale tilbud.** Langt størstedelen af brugerne benytter mindst ét af bibliotekets digitale tilbud, og heraf har halvdelen brugt de digitale tilbud indenfor den seneste uge. De ikke-digitale er hyppige brugere af de fysiske tilbud.
- **Hjemmesiden er bibliotekets mest brugte digitale tilbud.** Tre fjerdedele bruger bibliotekets hjemmeside, og størstedelen er enige i, at hjemmesiden lever op til deres forventninger.
- **Mange bruger streamingtjenester og apps til digitale lån.** Halvdelen af brugerne benytter tjenesterne Filmstriben og eReolen, og en fjerdedel bruger appen *Biblioteket*. Der er et stort overlap mellem brugere af *Biblioteket* og eReolen.
- **Appen *Biblioteket* er det digitale tilbud med størst tilfredshed.** Langt størstedelen af *Biblioteket* appens brugere er enige i, at appen lever op til deres forventninger.
- **De digitale tilbud er ikke entydigt nemme at bruge.** Kun halvdelen af brugerne er enige i, at bibliotekets digitale tilbud er nemme at bruge.
- **Brugerne mangler overblik over de digitale tilbud.** Kun en fjerdedel er enige i, at de har overblik over bibliotekets digitale tilbud. Næsten en tredjedel er uenige. For eksempel har kun en tredjedel kendskab til bibliotekets online magasiner, databaser og tekstlicenser.
- **Få bliver inspireret af de digitale tilbud.** Kun en tredjedel af brugerne oplever at blive inspireret til nye læseoplevelser, når de bruger bibliotekets digitale tilbud. En tredjedel mener dog heller ikke, at det er relevant.

De digitale kanaler udvikles ud fra brugsmønstre og behov

Københavns Biblioteker arbejder målrettet med udvikling, synlighed og formidling i relation til, hvordan brugerne anvender de forskellige digitale tilbud.

Biblioteket nemt og bekvemt



Appen *Biblioteket* er sammen med bibliotekets hjemmeside den primære indgang til bibliotekets digitale og fysiske tilbud. Der er et stort potentiale for brugerne i at benytte appen fordi der er nem adgang til at fremsøge, reservere og forny lån på bøger uanset hvor brugerne befinder sig.

Der er de seneste år sket et ryk fra brug af hjemmeside til brug af appen til reserveringer og fornyelser, mens brugerne i meget lav grad læser nyheder om arrangementer på appen.

Konkrete greb

Den lokale udvikling har det seneste år været målrettet københavnernes brug, fx ift. reserveringer og påmindelser.

For at synliggøre servicen førte KKB en kampagne for appen bl.a. i bybilledet. Det bidrog til at få ca. 25% flere københavnere til at downloade appen. For hele 2022 var der i alt ca. 57.000 unikke brugere ift. 45.700 året før.

Målrettet formidling til forældre virker



Børn og børnefamilier er en stor og prioriteret brugergruppe på byens biblioteker. Særligt forældrene efterspørger inspiration til læsning både for og af børn.

Konkrete greb

På bibliotekets hjemmeside udarbejdede den digitale redaktion i 2021 en målrettet underside for børn med inspiration til de nyeste bøger for fire aldersgrupper.

Der blev lavet en brugerundersøgelse på det digitale område i 2022, der viste, at 83% af brugerne er tilfredse eller meget tilfredse med børnesiden, og sammenlignet med den side, man tidligere kunne anse som bibliotekets børneside, er besøgene steget med mere end 2000%.

Desuden er der udarbejdet en funktionalitet, så man ikke skal fysisk på biblioteket for at oprette sig selv eller sine børn som bruger. Det kan man nu via hjemmesiden, når behovet opstår, fx i børnenes ferier, så der kan lånes digitale materialer.

Det digitale samarbejde sikrer fælles udviklingstræk

Bibliotekets hjemmeside og app udvikles nationalt af den fælleskommunale forening Det Digital Folkebibliotek, men indhold og funktioner tilpasses lokalt, så københavnernes møder gode selvbetjeningsmuligheder og indhold, der er relevant for dem.



DET DIGITALE FOLKEBIBLIOTEK

Foreningen driver og udvikler bibliotekernes digitale brugergrænseflader for alle kommuner, herunder

- bibliotekernes fælles hjemmesideløsning.
- bibliotekernes fælles app Biblioteket
- Adgang til og formidling af e-bøger og netlydbøger gennem eReolen, eReolen GO! og eReolen Global

Nationale analyser giver indsigt i det digitale bibliotek

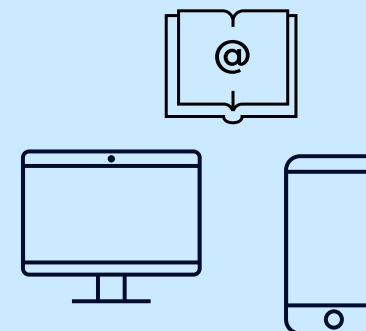
I løbet af 2022 har Det Digitale Folkebibliotek bl.a. fået udarbejdet to væsentlige analyser, hhv.

- en afdækning af bibliotekernes rolle i den digitale medieudvikling & et beslutningsoplæg til et mere fokuseret digitalt tilbud

Analysernes konklusioner går på tværs af Danmark og viser vej for udviklingen af de fælles digitale tilbud, men er også relevante at forholde til de lokale forhold og prioriteringer i København.

Særligt projektet 'Et fokuseret tilbud' skal ligge til grund for en række strategisk vigtige beslutninger om det fremtidige fælles digitale bibliotekstilbud.

Begge analyser er udarbejdet med tilskud fra Slots- og Kulturstyrelsen.



National biblioteksanalyse peger på øget brug af lydmedier

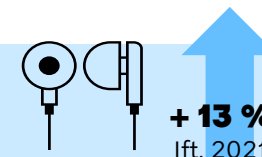
Den digitale medieudvikling og bibliotekernes rolle*

Nøgleindsigter

Rapporten er en analyse af bibliotekernes og eReolens rolle på det digitale litterære marked. Den viser at

- anvendelsen af lyd er i kraftig vækst både nationalt og internationalt. Lydbøger bidrager til stor vækst i anvendelsen af litteratur, et forhold, som også bibliotekerne skal være opmærksomme på
- eReolen har en kendskabsgrad på 45% blandt den danske befolkning. 16% af den danske befolkning benytter eReolen, og det svarer i 2022-tal til flere end 700.000 lånere og et udlån på mere end 8 mio. e-bøger og lydbøger
- eReolens udlån er bredt og består ikke kun af den nyeste litteratur og bestsellere – det er et bredt public service tilbud til borgerne og ikke en 1:1 pendant til de kommercielle tjenester

Tendens Lyd i København

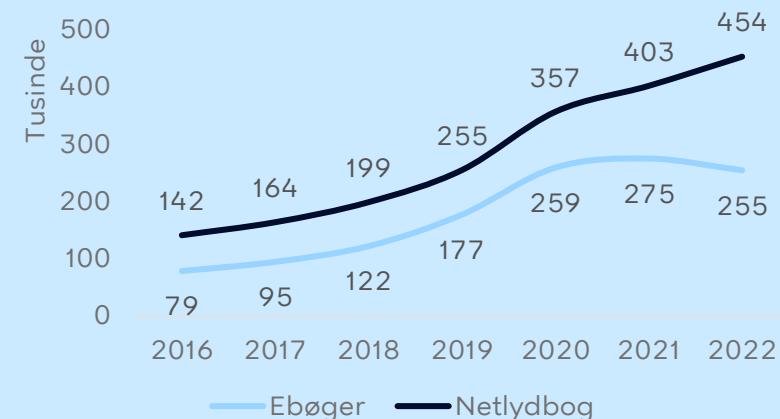


Med en stigning på 13 % står udlånet af netlydbøger for den samlede vækst af digitale bogudlån i 2022. Udlånet af ebøger faldt med 7% fra 2021 til 2022.

Københavnerne lånte 200.000 flere lydbøger end ebøger i 2022. Den tendens i udlån har været stigende siden 2016, men har taget fart de seneste to år.

Københavns Biblioteker producerede i 2022 fem faste litteraturpodcast som sammenlagt havde 811.339 downloads i 2022.

Udlån af ebøger og netlydbøger 2016-2022



National biblioteksanalyse peger på behov for et mere fokuseret digitalt bibliotek

Et fokuseret digitalt tilbud*

Et fokuseret tilbud handler om at se på hele det digitale bibliotekslandskab i lyset af ny teknologi og brugernes ændrede medievaner, og det er et fokusområde for Det Digitale Folkebibliotek i årene 2022-2024.

Folkebibliotekernes digitale tilbud bliver stadig mere populære. Det ses bl.a. ved stigende antal lån gennem flere år, som medfører øgede udgifter til det digitale område. Brugernes forventninger øges løbende ift. funktionalitet og kvalitet af de digitale tilbud.

Der er derfor behov for at prioritere og fokusere, så biblioteker og borgerne får mest mulig værdi ud af indsatsen.

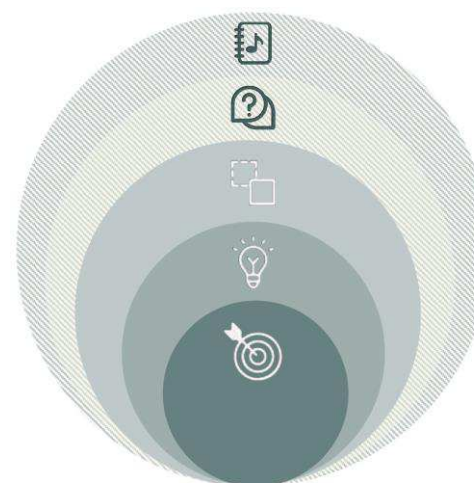
Anbefalinger

- Effektivt forbrug er brugernes kernebehov, når de bruger folkebibliotekernes digitale tilbud. Folkebibliotekernes digitale tilbud skal derfor effektivt hjælpe brugerne med at tilgå og forbruge materiale.
- Brugere oplever ikke, at bibliotekets digitale tjenester har en tydelig fælles identitet. Derfor skal folkebibliotekernes digitale tilbud i fremtiden eksistere under ét samlet brand.
- Det lokale bibliotek skal stå som afsender af folkebibliotekernes digitale tilbud, da det skaber mest tilknytning til brugerne.

Brugernes behov?

Forbrug, lån, reserveringer og administration af lån er brugernes kernebehov, når de bruger folkebibliotekernes digitale tilbud. Behovet for effektivt forbrug er særlig udtalt ifølge analysen.

Behovet for at få formidlet den litteratur, de forbruger er dog også tydelig hos brugerne. Fra et brugerperspektiv kan formidling opdeles i to kategorier; inspiration til nye bogtitler samt baggrund og viden om titler, forfattere m.m. Inspirationen til nye titler fylder mest for brugerne, mens behovet for at finde baggrund og viden sjældnere opstår hos dem.



1. **EFFEKTIVT FORBRUG**
2. **EFFEKTIV INSPIRATION**
3. **BAGGRUND OG VIDEN**
4. **DIGITAL HJÆLP FRA EN FAGPERSON**
5. **BAGGRUNDSVIDEN OM MUSIK**

Potentialer for det digitale bibliotek

Der er lagt et godt fundament for de digitale tilbud og nationale løsninger frem til nu, men det er en kontinuerlig udvikling, der er i en god proces og peger i retning af skarpere prioritering lokalt og nationalt.

Justere det lokale digitale bibliotekstilbud

Til trods for at brugerne værdsætter de digitale bibliotekstilbud mangler brugerne, ifølge brugerundersøgelsen, overblik. Der er derfor potentialer i en skarpere prioritering af, hvilke digitale bibliotekstilbud, der skal tilbydes borgerne i Københavns Kommune og derefter fokusere på funktionalitet, brugervenlighed og udvikling på de platforme og tjenester.

Et fokuseret nationalt tilbud

Den fælleskommunale forening Det Digitale Folkebibliotek har i 2022 udarbejdet en rapport med perspektiver for et samlet og fokuseret digitalt bibliotekstilbud. Et fokuseret tilbud handler om at se på hele det digitale bibliotekslandskab i lyset af ny teknologi og brugernes ændrede medievaner. Det skal udformes på baggrund af borgernes kernebehov for effektivitet og relevant indhold ift. brugerrejsen. Det bliver et stort strategisk arbejde i de kommende år med det potentialer, at folkebibliotekernes digitale tilbud eksisterer som ét samlet værditilbud med ét tydeligt fælles brand og med det lokale bibliotek som afsender.

Indfrie indsats fra biblioteksplanen

- ✓ Brugervenlige og sammenhængende digitale tilbud
- ✓ Synliggørelse og formidling af de digitale tilbud
- ✓ Nationale digitale løsninger

Brugerne mangler bedre overblik og mere brugervenlige digitale tilbud

Ifølge brugerundersøgelsen mangler brugerne overblik: kun en fjerdedel er enige i, at de har overblik over de digitale tilbud. Og kun halvdelen mener, at de digitale tilbud er nemme at bruge.



Opsummering af potentialer – på vej mod ny Biblioteks- og Kulturhusplan

FOKUSOMRÅDE

Litteratur og
læsning

Det fysiske
bibliotek

Børn og unge

Det digitale
bibliotek



Videreudvikle
tilbud med afsæt i
data og analyser

Skabe flere
fællesskaber om
læsning

Målrettet værtskab
for brugerne

Mere liv i
bibliotekerne

Samarbejde med
andre lokale aktører

Større og bedre
fysiske
børnebiblioteker

Styrke samarbejde
med institutioner og
skoler

Justere det lokale
digitale
bibliotekstilbud

Et fokuseret
nationalt tilbud

POTENTIALER

Kultur- og fritidspolitikken 2023-2026 omfatter en fælles Biblioteks- og Kulturhusplan.

I løbet af den nuværende biblioteksplan er der sket prioriterede forandringer, der danner grundlag for, at der nu skal arbejdes med partnerskaber, inddragelse af borgere og skabes mere liv i lokaliteterne; tre områder, der spiller godt sammen med kulturhusene.

Den endelige afrapportering af indsatserne i biblioteksplanen 2019-2023 vil blive udarbejdet i foråret 2024 og sendes til Kultur- og Fritidsudvalgets orientering.



Københavns Biblioteker - Nøgletal, status og potentialer 2022
udarbejdet af Københavns Biblioteker i juni 2023
Kultur- og Fritidsforvaltningen