

URSULA NISTRUP

As I Move Towards Embrace
Politikkens Forhal (januar 2025)



Detalje af bearbejdede Himalaya-salt-blokke og lys. Blokkene på billedet er 15-25 cm i diameter.



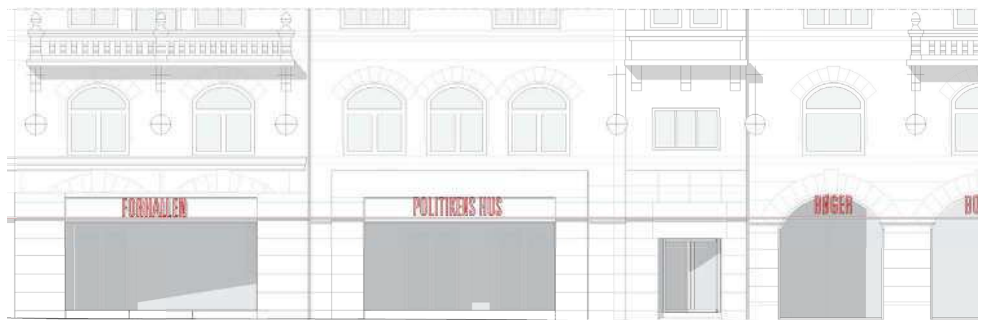
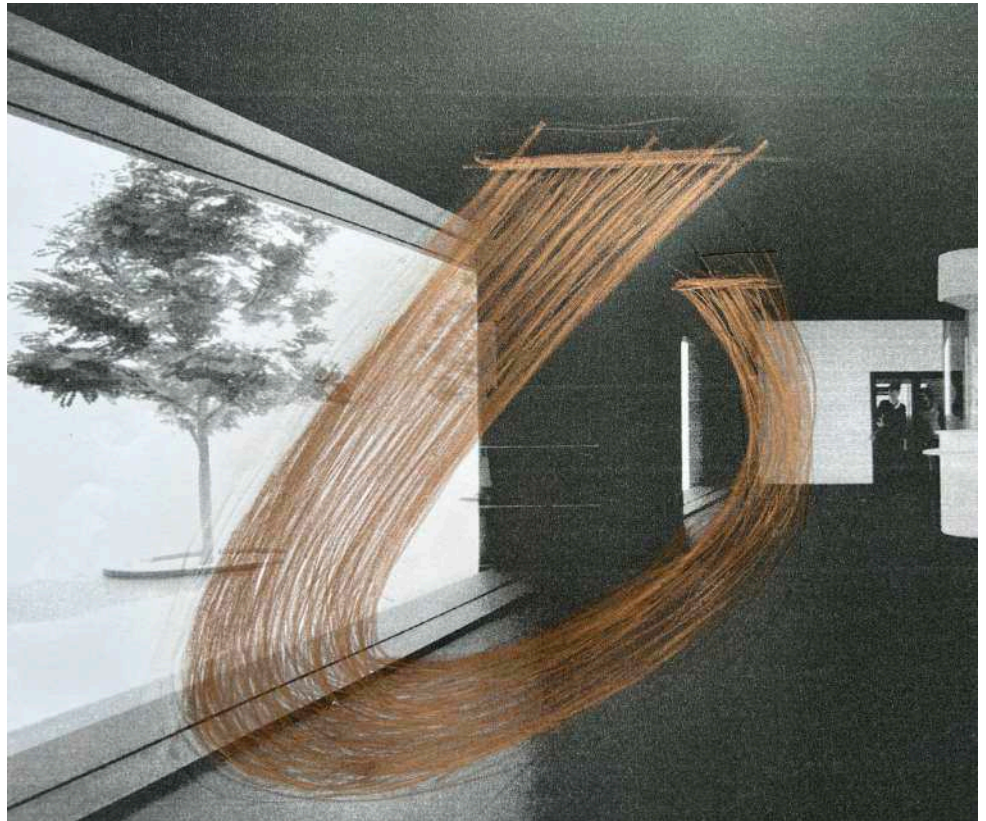
URSULA NISTRUP

As I Move Towards Embrace

Politikkens Forhal (januar 2025)

Tegnet skitse af skulpturen i Politikkens Forhal. Skulpturen vil blive udformet som en enkelt bevægelse fra gulv til loft, som en vind der for en øjeblik opfylder og passerer igennem rummet.

Skulpturen vil være sammensat af Himalayasalt-blokker på 20–60 cm i diameter. Blokkene vil være stablede omkring metalstænger og hængende i stålwire fra loftet. Inde i skulpturen vil være lysenheder, som får saltet til at lyse på en glødende måde.



Skitse af facaden på Politikkens forhal set fra Vester Voldgade.

URSULA NISTRUP

States of Minds (2020–2024,
indvies forår 2024)

Fem stentøjs skulpturer, beplantning
Variable størrelser, 210–280 cm.

Udsmykningsopgave på Syddansk
Universitet i Odense.

States of Minds er en sammenhængende serie på fem skulpturer i området omkring den nyopførte MMMI-bygning på Søndre Campus på Syddansk Universitet i Odense. Skulpturerne forestiller en fiktiv plantevækst i forskellige stadier af dens udfoldelse og er som sådan tænkt som en analogi til de erkendelsesprocesser, der foregår blandt universitetets studerende og forskere. I forbindelse med skulpturerne vil der blive plantet en særlig type græs til at fremhæve dem. Skulpturerne er endvidere tænkt som en integration af det byggede miljø på campus og det nærliggende skovområde.



URSULA NISTRUP

States of Minds (2020–2024,
indvies forår 2024)



Denne femte og sidste skulptur er endnu ikke færdig brændt. Den forventes monteret i marts 2024.



URSULA NISTRUP

In Quiet Oceans (2020-)

Messing

Variable størrelser

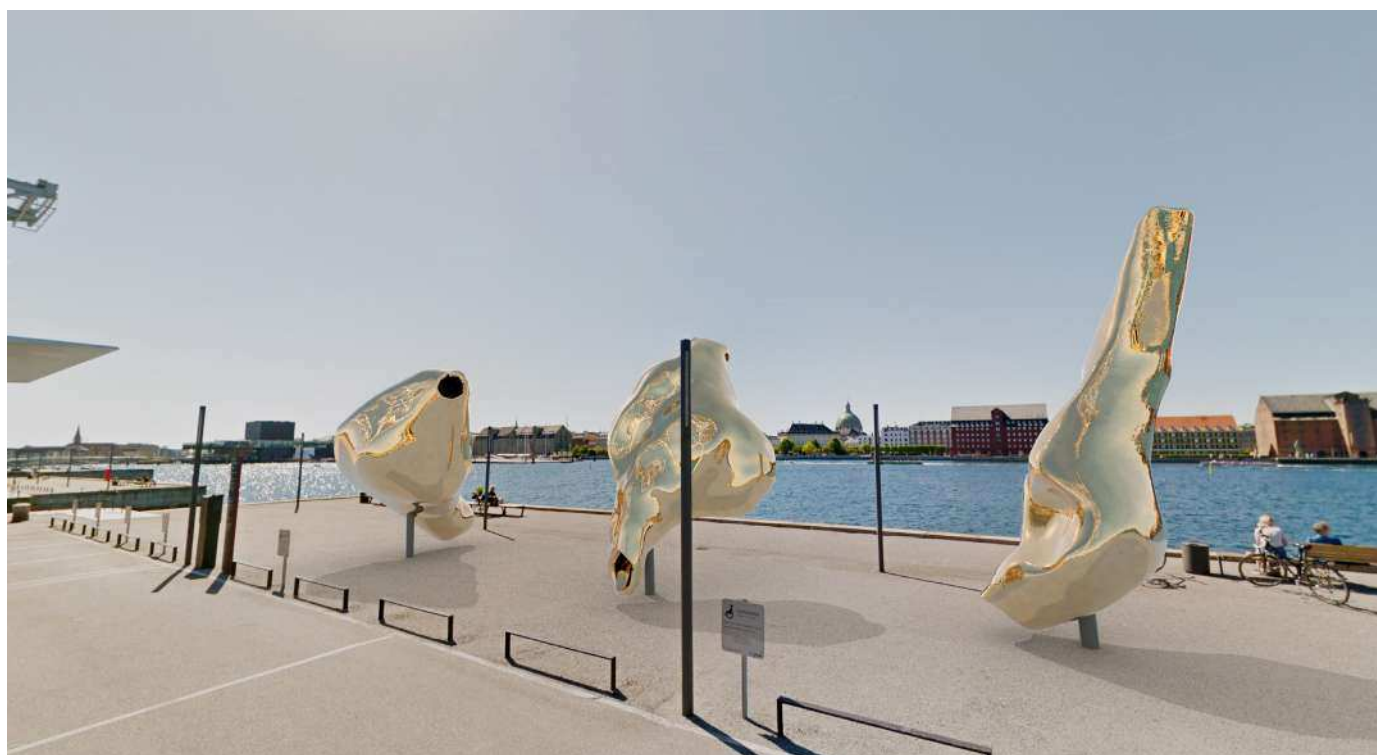
(150-180 cm/ 90-120 cm/100-130 cm)

Offentlig udsmykning

En af følgerne af den globale nedlukning på grund af COVID-19 har været mindre fragtskibstrafik på verdenshavene og dermed mindre motorstøj i vandet. Forskere har opdaget, at det har betydet, at hvaler nu kommunikere meget mere og over længere afstande end tidligere. *In Quiet Oceans* er en offentlig udsmykning, der består af tre skulpturer, hvis form er inspireret af de strubehoveder, hvor hvalernes "sang" produceres. Hvordan sangen produceres ved videnskaben endnu ikke. Skulpturerne vil være hule og vil således fungere som en slags vindfløjter.

Skulpturerne er udviklet i dialog med biolog Coen Elemans fra Syddansk Universitet, der en af de eneste på verdensplan har fået mulighed for at studere disse strubehovederne samt akustiker George Koutsouris fra ODEON/DTU.

Projektet er aktuelt ved at blive udviklet i dialog med forskere samt interessenter fra kunst- og kultur-sektoren.



URSULA NISTRUP

Tzeela (2019)

Silke, kobber/messing, soundtrack,
dramaturgi
Variable størrelser
Holstebro Kunstmuseum

En *Tzeela* er en fiktiv sommerfugleart, der lever i den libyske ørken. Den er særlig derved, at den som resultat af en forunderlig evolutionsproces har indoptaget ørkensandet i sin organisme og på den måde kan siges at være smeltet sammen med sit habitat. Et hybridvæsen mellem det organiske og det mineralske. Skulpturerne akkompagneres af en novelle (skrevet sammen med forfatter Ida Marie Hede) og et soundtrack (produceret af lyd-designer Peter Albrechtsen og med sang af musiker Cæcilie Trier).

“Tzeela vil selv være en beholder, men stadig en baskende luftig enhed, der kan gemme sig i sandstormens hvirvlen. Tzeela transformerer sig – som den altid gør, forvandler sig, det er Tzeelas egenskab – som om den vil overgå naturens transformative processer, som om den vil udvikle sig på en anden tidlig skala, den vil vise os noget – sådan ser en transformation ud i slomo – Tzeela er yndig, men også håbløs og besværlig i sin form – nu den er pludselig vokset alt for stor til at hvile på glasstykket på myrens ryg. Tzeela optager lysets stråler i sig, lader det passere igennem sig, igennem lagene af det nyligt dannede stof...vaaaaaar-buji...i den rejse oversættes lysets bølgelængder pludselig til lyd, til søgende, sørgende parafraserende toner – nogle kan bare mærkes, ikke høres – Tzeelaen er hæs og tørstig, kalder vandet til sig. Vandet adlyder langsomt, måske for langsomt...”

fra dramaturgien

“Gennem Tzeelas vinger”



URSULA NISTRUP

Tzeela (2019)

Silke, kobber/messing, soundtrack,
dramaturgi
Variable størrelser
Holstebro Kunstmuseum

En *Tzeela* er en fiktiv sommerfugleart, der lever i den libyske ørken. Den er særlig derved, at den som resultat af en forunderlig evolutionsproces har indoptaget ørkensandet i sin organisme og på den måde kan siges at være smeltet sammen med sit habitat. Et hybridvæsen mellem det organiske og det mineralske. Skulpturerne akkompagneres af en novelle (skrevet sammen med forfatter Ida Marie Hede) og et soundtrack (produceret af lyd-designer Peter Albrechtsen og med sang af musiker Cæcilie Trier).

"Tzeela vil selv være en beholder, men stadig en baskende luftig enhed, der kan gemme sig i sandstormens hvirvlen. Tzeela transformerer sig – som den altid gør, forvandler sig, det er Tzeelas egenskab – som om den vil overgå naturens transformative processer, som om den vil udvikle sig på en anden tidlig skala, den vil vise os noget – sådan ser en transformation ud i slomo – Tzeela er yndig, men også håbløs og besværlig i sin form – nu den er pludselig vokset alt for stor til at hvile på glasstykket på myrens ryg. Tzeela optager lysets stråler i sig, lader det passere igennem sig, igennem lagene af det nyligt dannede stof...vaaaaarbuji....i den rejse oversættes lysets bølgelængder pludselig til lyd, til søgende, sørgende parafraserende toner – nogle kan bare mærkes, ikke høres – Tzeelaen er hæst og tørstig, kalder vandet til sig. Vandet adlyder langsomt, måske for langsomt..."
Fra dramaturgien "Gennem Tzeelas vinger"



URSULA NISTRUP

Aquatic Movement (2021)

Video, 26 min.

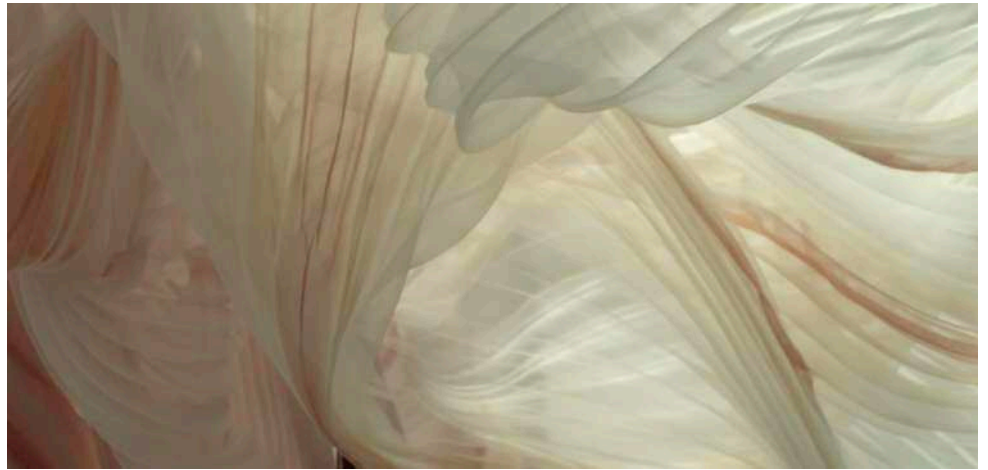
I samarbejde med formgiver

Lotte Henriksen

Kamera: Adam Jandrup

Aquatic Movement er en filmisk dramatisering af skulpturkredsen *Deep Sea Foliage*, hvor kameraet undersøger figurernes tekstur, farver og former, mens de bevæger sig dansende i "vandet".

Videoværket vil indgå i installationen *Deep Sea Dance* på Kongegaarden i Korsør, 2024



URSULA NISTRUP

Deep Sea Foliage (2021)

Silke, kobber

Variable dimensioner

I samarbejde med formgiver
Lotte Henriksen.

Skulpturkredsen *Deep Sea Foliage* bygger både formmæssige og konceptuelt videre på mit tidligere arbejde med abstrakte "svævende" figurer i farvet silke. I den nye kreds er figurerne tænkt som sommerfuglevinger (fra kredsen *Tzeela*), der er faldet ned i det verdenshav, som har overskyttet store del af kloden og dér er blevet til en art dasende dybhavsorganismer.



URSULA NISTRUP

Merge (2022)

Jesmonite, LED belysning

60x40x30 cm

I samarbejde med formgiver
Lotte Henriksen.

Merge er en serie hule keramiske skulpturer med elektrisk lys i. Skulpturerne "har taget farve" af faunaen fra en naturområde ved den jyske vestkyst tæt på Vadehavet. Selve formen er inspireret af de rurer som i millionvis sidder på de muslingeskaller, der ligger spredt ud over den nærliggende strand. Konceptuelt er skulpturerne baseret på en fiktiv fortælling om, at rurerne på grund af ændrede forhold i havet har bevæget sig op på land og udviklet en ny korallignende form. De er som sådan en slags påmindelser om og orienteringspunkter for en økologisk forandringsproces, hvor nye fænomener opstår i en slags twilight zone mellem det foruroligende og det fascinerende.

Merge er en nybearbejdning af mit tidligere værk *Landing of the First Light*. Hver skulptur er unika bearbejdet og indfarvet.

Jeg planlægger at lave tre forskellige skulpturer i serien.



URSULA NISTRUP

Wild Gospel 2018-21

Keramik 10 x 25 cm

Edition på otte keramiske skulpturer

Skulpturerne er formgivet således, at vilde planter som valmuer og andre planter med bøjelige stængler kan vokse i dialog med de enkelte skulpturs individuelle former. Serien er inspireret af gospelmusikkens call and response-tradition, i den forstand at skulpturerne iscenesætter en "musisk" udveksling mellem kunstens formsprog og naturens processer.

