

NV-LIFE

Forlængelse og udvidelse af Helhedsplanen *Positiv Fritid*
af 21. februar 2007 til 30. juni 2012



INDHOLD

INDLEDNING

Udvidelse af eksisterende og 3 nye indsatsområder
Opnormering af personaleressourcer
Mod en områdebaseret indsats
Tværgående samarbejde på system- og praksisniveau
Helhedsplanens opbygning

UDFORDRINGER, MULIGHEDER OG ERFARINGER

Mange børn og unge
Kriminalitetstruede unge
Fra løse til organiserede fritidsaktiviteter
Unge uden mål
At leve i mangfoldighedens dilemmaer
Skrantende beboerdemokrati og netværk
Traditioner under etablering
Behov for styrket sundhed
Vision
Mål
Målgruppe
Milepæle

SUNDHED

Nye samarbejdspartnere
Sundhed i nærmiljøet
Bevægelse og leg
Aktiviteter – opsamling
Mål
Succeskriterier
Milepæle

BEBOERDEMOKRATI, NETVÆRK OG MEDBORGERSKAB

At bo alment og være aktiv
Drømme og ressourcer som afsæt
Fortsat opsøgende indsats
Medborgerskab
Samarbejdspartnere
Aktiviteter - opsamling
Mål
Succeskriterier
Milepæle

KONFLIKTHÅNDTERING OG BEDRE MULIGHEDER BLANDT UNGE

Rollemodeller i konflikthåndtering

Fritidsjob og uddannelse

Aktiviteter og ansvar

Koordinering og erfaringsudveksling blandt ungededarbejdere

Aktiviteter - opsamling

Mål

Succeskriterier

Milepæle

ORGANISERING OG SAMARBEJDE

Styregruppe og ansvar

Organisations- og samarbejdsdiagram

OVERSIGT OVER SAMARBEJDSPARTNERE

HVORDAN MÅLER VI?

BUDGET

KØBENHAVNS KOMMUNES TIMER TIL NV-LIFE

INDLEDNING

Vi er på Bispebjerg, bydelen der netop er kortlagt som den socialt hårdest ramte bydel i København med en stor andel udsatte børn og unge (Socialt belastningsindeks for børnefamilier, Københavns Kommune 2010). Vi er i fsb afdelingen Gravervænget/Møllerlodden, der med sine 352 boliger, to gårdrum og mange børnefamilier er placeret mellem den tæt befærdede Tomsgårdsvej og de grønne arealer på Bispebjerg Kirkegård. En afdeling, der rummer sociale udfordringer, men også en række muligheder, som er bragt i spil gennem en igangværende boligsocial indsats med fokus på afdelingens børn og unge.

Med denne forlængelse og udvidelse af Helhedsplanen 'Positiv Fritid' af 21. februar 2007, ønsker vi at bruge vores erfaringer fra den igangværende helhedsplan som afsæt for at styrke og forankre brobygningen mellem børn og unge i fsb afdeling 01-52 Gravervænget-Møllerlodden og det lokale forenings-, fritids- og klubliv.

Udvidelse af eksisterende og 3 nye indsatsområder

Med forlængelsen ønsker vi at videreføre de nuværende indsatsområder: *Opsøgende arbejde blandt børn og unge, Opsøgende arbejde i familierne, Sport og fritid samt Fritidsjob*. Indsatsområder, der bl.a. inkluderer: lommepengeprojekt, synliggørelse af organiserede fritidstilbud, aktiviteter for afdelingens 6-18-årige samt opsøgende arbejde og holdningsbearbejdning blandt afdelingens familier. Med udvidelsen ønsker vi at udbygge indsatsen med tre nye indsatsområder, nemlig: *Sundhed, Beboerdemokrati, netværk og medborgerskab* samt *Konflikthåndtering og bedre muligheder blandt unge*. De tre nye indsatsområder udspringer af et erfaret behov for aktiviteter blandt den ældste del af målgruppen (de 12-18-årige) samt en ønsket bevægelse mod en mere områdebaseret indsats. Dette beskriver vi nærmere under gennemgangen af de 3 indsatsområder og vores organisering.

Opnormering af personaleressourcer

Konkret rummer denne tillægsansøgning således en udvidelse samt en forlængelse af den eksisterende helhedsplan, der udløber ved udgangen af 2011, så indsatsen løber til den 30. juni 2012 og rummer ovenstående indsatsområder. Udvidelsen inkluderer en opnormering af personaleressourcerne. Den nuværende 20-timers stilling udvides således i denne tillægsansøgning til en 37-timersstilling (jf. vedlagte budget), så helhedsplanen realiseres og forankres af to fuldtidsmedarbejdere, frem for en projektmedarbejder og en assistent. En opnormering, der er begrundet i et behov for faglig sparring og en opprioritering af samarbejdet og koordineringen med eksisterende netværk og tiltag lokalt. Opnormeringen forsøges realiseret allerede fra medio 2010.

Mod en områdebaseret indsats

Gennem de kommende år har vi øget fokus på vidensdeling, pilotprojekter og forankring, så de aktiviteter og processer, NV-Life igangsætter, ikke blot styrker trivsel, synergi og integration i afdelingen, men i hele området. Således vil vi bygge videre på en daglig koordinering og sparring med helhedsplanen *Beboerprojekt Bispebjerg* (BB 2009-2012), der, udover afdeling 01-52 Gravervænget-Møllerlodden (G/M), tæller 9 øvrige fsb-afdelinger på Bispebjerg. Som vi uddyber under afsnittet *Samarbejde og organisering* deler de to helhedsplaner styregruppe. Gennem NV-Lifes tilknytning til Beboerprojektet vil vi koordinere vores indsats med de øvrige boligsociale helhedsplaner på Bispebjerg, særligt den helhedsplan for AAB Stærevvej, der er under udvikling. Ligesom NV-Life har denne helhedsplan fokus på børn og unge, integration og beboerdemokrati/-deltagelse.

Tværgående samarbejde på system- og praksisniveau

For at styrke det lokale samarbejde omkring Bispebjergs unge vil vi koordinere denne helhedsplans indsatser med den tværgående Ungebydelsplan, Københavns Kommune netop har vedtaget for området (udkast til Ungebydelsplan for Bispebjerg vedtaget december 2009). Det brede samarbejde på tværs af forvalt-

ningsskel fremgår ligeledes af vedlagte budget, hvor vi redegør for den bredt anlagte medfinansiering.

Netværksdannelsen og erfaringsudvekslingen vil også foregå på praksisniveau. Det sker blandt andet gennem et allerede oprettet *Børne- og ungenetværk* og afviklingen af aktiviteter, der hver især inkluderer samarbejde med en række lokale aktører lige fra afdelingsbestyrelse til klubmedarbejdere. Bagerst i denne helhedsplan findes en oversigt over vores mange samarbejdspartnere.

Helhedsplanens opbygning

Nedenfor beskriver vi indledningsvis afdelingens udfordringer og muligheder med fokus på de erfaringer, vi har gjort i den hidtidige indsats. I forlængelse heraf definerer vi den fortsatte indsats overordnede vision, mål, målgruppe samt milepæle. Milepælene inkluderer 2010, da vi påbegynder indledende aktiviteter i nuværende projektperiode for at sikre optimal udnyttelse af tid og ressourcer samt veltilrettelagt samarbejde og forankring.

Under den følgende gennemgang af de tre nye indsatsområder, og den konkrete realisering af disse, beskriver vi mål, succeskriterier og milepæle for hvert enkelt indsatsområde. Ligeledes uddyber vi, hvordan de konkrete aktiviteter skal medvirke til at styrke kontinuitet og synergi i indsatsen samt skabe selv bærende områdebaseret udvikling på sigt.

I kapitlet om samarbejde og organisering uddyber vi, hvordan vi konkret organiserer os, samt hvordan vi samarbejder på tværs af både boligafdeling, lokalsamfund, lokalt repræsenterede boligorganisationer samt kommunale forvaltninger. Endelig beskriver vi, hvordan vi måler på de enkelte indsatsområders succeskriterier. Dette afspejler sig også i de skitserede milepæle under indsatsområderne.

UDFORDRINGER, MULIGHEDER OG ERFARINGER

Gravervænget/Møllerlodden (G/M) tæller 352 lejeboliger og 886 beboere. Der har været boligsociale initiativer i gang siden 2004, hvor der bl.a. var etableret en ungdomsklub i afdelingen. I 2008 begyndte realiseringen af helhedsplanen Positiv Fritid, som er målrettet børn og familier i deres hjemmemiljø, og der har som overordnet mål, at sluse børn og unge ud i det organiserede fritidsliv i bydelen. Den fysiske ramme om helhedsplanen er afdelingens to gårdrum, et tidligere butiksløse indrettet som 'børne og ungested' samt et kontorfællesskab med Beboerprojekt Bispebjergs sekretariat. En del aktiviteter foregår ligeledes ud af huset (klubber, idrætstilbud og ekskursioner) for at styrke kontakten til byen og samfundet omkring afdelingen.

Der er gennem den hidtidige indsats opbygget en god kontakt til områdets institutioner og netværk, ligesom der eksisterer et tæt samarbejde mellem NV-Life og afdelingens bestyrelse samt ejendomsfunktionærer. Ligeledes er der generelt opbygget en god kontakt og tillid mellem NV-Lifes medarbejdere og afdelingens beboere, hvorfor stadig flere børn og unge fra målgruppen benytter NV-Lifes tilbud.

Mange børn og unge

En stor del af afdelingens beboere er børn og unge mellem 7-17 år, og antallet er stigende. Således er gruppen af børn og unge mellem 7-17 år steget fra 96 i 2005, til 117 i 2007 og 125 i 2008. En del af disse børn og unge vokser op med en enlig forsørger, et antal der er stigende (3 % fra 2006 til 2007). Projektets målgruppe i det eksisterende projekt er defineret som de 6-18-årige. Det er dog de ansattes erfaring, at det giver god mening at give plads til de 5-årige, da der dels bor mange af dem i afdelingen, og da flere af dem går i skole og har brug for et skub videre ud i fritidslivet.

Kriminalitetstruede unge

Omtrent to tredjedele af afdelingens børn og unge under 18 år har anden etnisk baggrund end dansk, hvilket medvirker til en ringe tradition for at indgå i det organiserede fritidsliv. Afdelingen bærer således præg af, at en del børn og unge er overladt til sig selv og hænger ud i afdelingen efter skoletid. En del er kriminalitetstruede, ligesom lokalområdet er præget af lejilighedsvis uro, hærværk og kriminalitet. Gennem den hidtidige indsats, og den deraf følgende tætte kontakt til afdelingens børn, samt et tæt samarbejde til ejendomsfunktionærerne og registrering af hærværk, er det dog lykkedes at nedbringe hærværk i afdelingen og påbegynde en holdningsændring blandt børnene. En proces, den kommende indsats skal være med til at styrke.

Fra løse til organiserede fritidsaktiviteter

Tilknytningen til fritidslivet er øget betragteligt gennem den hidtidige indsats. Ved NV-Lifes begyndelse i 2008 gik størstedelen af NV-Lifes brugere således ikke til noget i deres fritid, mens der i december 2009 var 98 af de i alt 115 tilknyttede børn og unge, der gik til en fritidsaktivitet. Dette dækker dog over alt fra fritidsjobs, lektiecafé til tidsbegrænset karate, og der er således behov for at sikre fastholdelse, så denne løse tilknytning til fritidslivet, udvikler sig til en mere varig tilknytning til bydelens organiserede fritidsliv. Ligeledes er der behov for at udbygge og cementere den begynde holdningsændring, som opleves hos målgruppens forældre, der i stigende grad giver børnene lov til at deltage i aktiviteter. I takt med at flere af NV-Lifes brugere er begyndt at benytte øvrige fritidstilbud, har brugen af NV-Life ændret karakter. Således er der i dag færre børn, som kommer fast i NV-Life og efterspørger et decideret værested, end for et år siden. De fleste kommer indimellem til planlagte aktiviteter/arrangementer, samt når de har brug for hjælp til at løse konkrete problemstillinger i deres hverdag. I et forankringsperspektiv er det en positiv udvikling, som vi vil understøtte i de kommende år.

Unge uden mål

Behovet for konstruktive aktiviteter, rådgivning og adfærdsændring er pt. især synligt for afdelingens unge, som hænger ud på gaden, fylder meget og ofte ikke opfatter sig selv som deltagere i boligområdet og yngre søskendes liv. En del af dem står udenfor uddannelsessystemet, og har hverken fritidsjobs eller konkrete fremtidsdrømme. En indsats over for denne målgruppe er noget mere subtil end en indsats rettet mod de yngre børn, der erfaringsmæssigt er lettere at tiltrække og motivere ved NV-Lifes blotte tilstedeværelse. Vi har derfor særligt fokus på de 12-18-årige i denne udvidelse og forlængelse af helhedsplanen. Et fokus der fordrer samarbejde med områdets øvrige ungeaktører, bedre konflikthåndtering samt en bred holdningsændring blandt de unge og disses familier. I indsatsen vil vi bygge videre på et allerede igangsat lommepegeprojekt og et tæt samarbejde med indsatsen *Vi skaber Job* (se oversigten over samarbejdspartnere). To tiltag, der har succes med at få de unge i fritidsjob.

At leve i mangfoldighedens dilemmaer

Antallet af beboere med anden etnisk baggrund end dansk er stigende, særligt i den yngre del af beboergruppen. Således er antallet af danske par med børn, der fraflytter G/M, steget fra 12 % til 30 % fra 2006 til 2007.

Beboersammensætningen tæller vidt forskellige kulturer, hovedsageligt arabisk, somalisk, albansk og tyrkisk. Som en ny tendens har en del tilflyttere asiatisk baggrund. Der er mange konflikter blandt både børn og voksne. Konflikterne begrundes ofte med forskelle i etnicitet, religion og social status. De ligger ofte og ulmer og virker reducerende på såvel trivsel, fællesskab og beboerdemokrati i foreningen. Konflikterne kan opstå af rene bagateller og får liv ved, at afdelingen rummer mange udsatte familier, børn & unge, der i øvrigt har svært ved at få deres dagligdag til at hænge sammen. Herudover oplever mange at være 'sat uden for det danske samfund' (minoritet, men ikke medborger). Denne oplevelse medfører ofte aggression, magtesløshed og konflikt, hvilket bidrager til yderligere marginalisering. En stor del af lokalsamfundets unge har samme karakteristika (minoritet, men ikke medborger) som de unge i afdelingen Gravervænget/Møllerlodden. Det betyder, at målgruppen let bliver bekræftet i deres selvopfattelse og reaktionsmønstre, når de færdes på skolen, i klubben og på gaden.

Gennem de to udvidede indsatsområder *Beboerdemokrati, netværk og medborgerskab* samt *Konflikthåndtering og bedre muligheder blandt unge* vil vi styrke beboernes muligheder for netop at leve midt i mangfoldighedens dilemmaer, herunder håndtere og gennemskue konflikter samt ændre adfærd ved oplevet konflikt eller marginalisering.

Skrantende beboerdemokrati og netværk

En del beboere mangler viden om det danske samfund, og det at bo alment, ligesom en del hverken har de fornødne netværk i bolig-, lokalområdet eller i samfundet som helhed. De manglende netværk bevirker, at mange føler sig isolerede og ikke opfatter sig selv som en aktiv og betydningsdel af samfundet. På det mere nære plan synes mange beboere, hverken de kan bidrage til eller drage nytte af beboermøder eller afdelingsbestyrelse, hvorfor der er ringe opbakning til afdelingsmøder og bestyrelsesarbejde.

Der opstår kun få spontane aktiviteter, netværk og fællesskaber mellem beboerne. Det er dog erfaringen, at der er fremmøde til aktiviteter, når disse bliver arrangeret og formidlet massivt af NV-Lifes medarbejdere. I den kommende indsats vil vi bruge det eksisterende veludbyggede samarbejde mellem medarbejdere, bestyrelse og ejendomsfunktionærer som afsæt til at gøre aktiviteter, netværk og beboerdemokrati mere selv bærende. En del af denne udfordring ligger i, gennem aktiviteter og formidling, at gøre beboerdemokratiet til en del af beboernes hverdag og erfaringsgrundlag. En anden udfordring ligger i at styrke fælles traditioner og historie i afdelingen, der er præget af stor udskiftning.

Traditioner under etablering

Efter en renovering i slutningen af 1990'erne valgte mange tidligere beboere ikke at flytte tilbage, og afdelingen er også i dag præget af stor fra- og tilflytning. Det forstærker udfordringer som svigtende ejerskab

og ansvarsfølelse, ligesom det betyder, at den igangværende boligsociale indsats konstant må medtænke den store udskiftning i målgruppen som et arbejdsvilkår. Gennem afvikling af traditioner som fastelavn og multikulturelle julefester arbejder vi løbende med at styrke afdelingens identitet og skabe grundlaget for etablering af traditioner båret af beboerne selv. Gennem det seneste år er stadig flere beboere involveret i afvikling af sådanne arrangementer, ligesom afdelingsbestyrelsen deltager i forankringen, bl.a. gennem udvikling af en drejebog.

Behov for bedre sundhed

En del beboere står uden for arbejdsmarkedet, hvorfor realindkomsten ligger lavere end i resten af kommunen. Dette afspejler sig også i beboernes sundhed. En del beboere klager over smerter i ryg, mave eller ganske enkelt ondt i livet. Ifølge Folkesundhed Købehavn har den sociale baggrund stor indflydelse på folks sundhed (Københavns Kommunes Sundhedspolitik 2006 – 10 Side 3). Folk med kort eller helt uden uddannelse lever kortere og har markant dårligere helbred end folk med lange uddannelser. Netop fordi en stor del af beboerne i G/M er arbejdsløse og/eller enlige forsørgere, har disse potentielt større risiko for en kortere levealder og dårligere helbred. Københavns Kommune har også selv udpeget Bispebjerg som en af de bydele, hvor sundhedstilstanden er for ringe i forhold til resten af København (Københavns Kommunes Sundhedspolitik 2006–10 side 26).

Mange beboere har ikke viden om kost og motion, og kendskabet til kommunes tilbud på sundhedsområdet (bredt defineret) er ringe. Sundhedsplejersker og medarbejdere i Nv-Life støder således jævnligt på den udfordring, at afdelingens børn ikke tilbydes sund mad, gode sovevaner etc. Mange forældre er opmærksomme på problemet og efterspørger kendskab og støtte til at tackle udfordringerne. Derfor er de påbegyndte forældre-temamøder arrangeret i samarbejde mellem sundhedsplejerskerne og Nv-Life en stor succes, som vi vil bygge videre på i tæt samarbejde med øvrige aktører bl.a. Forebyggelsescenter Nørrebro (jf. indsatsområdet Sundhed).

Med udgangspunkt i ovenstående udfordringer, muligheder og erfaringer kan vi sammenfatte følgende overordnede vision, mål, målgruppe og milepæle for denne udvidelse og forlængelse af den eksisterende helhedsplan:

Vision

At styrke boligafdelingens beboere som aktive og sunde medborgere, der kender til og udnytter egne muligheder, og derigennem bidrager positivt til en selv bærende boligafdeling samt et velfungerende lokalområde.

Mål

- I samarbejde med lokale netværk og ressourcer at understøtte beboernes kompetencer inden for sundhed, demokrati og konflikthåndtering for derigennem at styrke trivsel, ejerskab og engagement lokalt og medvirke til integration på og af Bispebjerg.
- At give afdelingens 12-18-årige øgede kompetencer til at deltage på det danske arbejdsmarked, indgå aktivt i boligafdelingens udvikling og fungere som positive rollemodeller for deres yngre søskende.
- At gennemføre pilotprojekter og opsamle erfaringer, der giver et vigtigt fundament for en koordineret områdebaseret indsats, der styrker mulighederne for udsatte børn og unge i hele kvarteret.
- At udvikle og forankre de igangsatte udviklingsprocesser i eksisterende netværk og institutioner på Bispebjerg med henblik på at skabe synergi og varig udvikling.

Målgruppe

- Børn 5-18 år med særligt fokus på de 12-18-årige.

- Velfungerende og udsatte familier, der har et ønske om at gøre en forskel for deres børn og lokalområde.
- Beboere, der mangler kendskab til lokale tilbud og motivation til at forandre egen og deres børns sundhedstilstand positivt.

Milepæle

- Forår 2011: Begyndende samarbejds møder med aktører i Helhedsplan for AAB Stærevej i tæt koordinering med BB. Hvad kan vi bruge hinanden til? Hvordan vidensdeler vi? Kan vi optimere samarbejde og organisering på sigt?
- 2011: Løbende koordinering og erfaringsudveksling med BB i forbindelse med udvikling af ny helhedsplan for BB og optimal organisering/forankring af indsatser.
- Oktober 2011: Midtvejsstatus på styregruppemøde.
- Forår 2012: Indgået formaliseret samarbejde med helhedsplan for AAB Stærevej.
- Forår 2012: Styregruppemøde med henblik på forankring.
- Maj 2012: Afsluttende forankringsmøder med relevante aktører.
- Juni 2012: Samlet evaluering af helhedsplan.

I følgende gennemgang af de tre indsatsområder beskriver vi, hvilke aktiviteter vi vil afvikle under hvert enkelt indsatsområde, samt hvilke primære samarbejdspartnere vi vil arbejde sammen med om realiseringen. Herudover beskriver vi mål, succeskriterier og milepæle for hvert indsatsområde.



SUNDHED

Et vigtigt omdrejningspunkt for indsatsområdet *Sundhed* er at igangsætte en dialog om sundhed og sundhedsfremmende tilbud i det helt nære miljø (gården og NV-Lifes lokaler). Det skal styrke beboernes brug af eksisterende sundhedstilbud i lokalområdet på sigt. Et mål vi vil nå gennem øget motivation, synliggørelse af tilbud og tilegnelse af viden. For at styrke motivation og relevans hos beboerne vil vi lade indsatsområdet spille sammen med helhedsplanens øvrige aktiviteter og inddrage afdelingens børn og voksne i tilrettelæggelsen af de specifikke tiltag som temamøder og motionstilbud. Fundamentet for indsatsen er således et eksisterende samarbejde med Bispebjergs sundhedsplejersker og den beboermobilisering og beboerinddragelse, som de gennemførte temamøder og aktiviteter har ført med sig.

Et centralt udgangspunkt for indsatsen er en sam- og synergitænkning af målet om at fremme fysisk aktivitet og helbred med målet om at styrke trivsel, socialt velvære, medborgerskab og sociale handlemuligheder.

Nye samarbejdspartnere

En ny central samarbejdspartner i realisering af indsatsområdet er *Forebyggelsescenter Nørrebro*, der har igangsat en styrket sundhedsindsats for socialt udsatte og sårbare grupper. Samarbejdet vil bestå i erfarings- og vidensudveksling omkring centerets opsøgende indsats: *Målrettet rehabilitering for socialt udsatte borgere med kronisk sygdom på Nørrebro og Bispebjerg*. Herunder henvisning af beboere til centerets tilbud og samarbejde omkring afvikling af temaeftermiddage i afdelingen. Vi vil også samarbejde med indsatsen *Sundhed på dit sprog*, der ligeledes koordineres fra Forebyggelsescenteret.

Sundhed i nærmiljøet

Temaeftermiddagene skal afvikles i NV-Lifes lokaler som en del af en række temamøder om sundhed og livsstil. På møderne tilbydes åben rådgivning om sundhedsrelaterede emner, ligesom der opfordres til deltagelse i sundhedsfremmende initiativer som besøg i eksisterende tilbud, løbeture, madklub etc. I sommermånederne vendes aktiviteterne ud i gårdrummet for at synliggøre indsatsen og tiltrække nye beboere. Også denne del af indsatsen vil vi samarbejde med *Forebyggelsescenteret* om. Udover de allerede nævnte primære samarbejdspartnere inddrages samarbejdspartnere som fx *Tandlægehøjskolen*, *SHE ZONE*, *Falck*, *Folkesundhed København* (rygekurser) og lokale *bydelmødre*.

De konkrete temaer på temaeftermiddagene fastlægges dels med afsæt i de daglige problemstillinger, som medarbejderne i NV-Life, sundhedsplejerskerne, Forebyggelsescenteret etc. møder, og dels med afsæt i de

behov og ønsker beboerne har. Som et særskilt forløb vil vi afvikle førstehjælpskurser for afdelingens børn og unge, dels for at styrke deltagernes kompetencer, og dels for at styrke ansvarsfølelse og tryghed i afdelingen.

Bevægelse og leg

For at stimulere bevægelse (og netværk) blandt beboerne er det intentionen at nedsætte et beboerdrevet *gårdlaug*, som medvirker til at skabe attraktive gårdrum, der inviterer til leg og aktivitet. Gårdlauget kan på sigt få en koordinerende rolle i forbindelse med den planlagte udvikling af afdelingens uderum og den ønskede beboerinddragelse, der knytter sig hertil. Således kan den fysiske og den sociale udvikling i afdelingen forstærke hinanden.

Udover nedsættelse af gårdlauget vil vi arbejde for, at sundhedsdage, sport, leg (basket, fodbold, rulle-skøjter etc.) samt familieløb på den nærliggende kirkegård styrker beboernes motivation til at bevæge sig. Aktiviteterne vil blive koordineret med Beboerprojekt Bispebjerg, der er i gang med at udvikle et projekt, der, udover at styrke mænds sociale netværk og far-identitet, skal styrke deres sundhed.

Aktiviteter – opsamling

- Førstehjælpskurser
- Temaeftermiddage
- Gårdlaug
- Sport og leg
- Sundhedsdage
- Familieløb
- Samarbejde med øvrige sundhedsindsatser

Mål

- At styrke sundheden blandt børn og voksne.
- At øge beboernes livskvalitet.
- At reducere den sociale ulighed i forbindelse med sundhed.
- At understøtte beboernes muligheder for at træffe sunde valg for sig selv og deres børn.
- At styrke beboernes motivation til og forudsætninger for at påvirke egen livssituation generelt.
- At flere beboere benytter eksisterende sundhedsfremmende tilbud fx Forebyggelsescenteret, idrætsforeninger og sundhedsplejersker.
- At forebygge livsstilssygdomme.
- At styrke opdragelse og opvækstvilkår og derved medvirke til at bryde den sociale arv.

Succeskriterier

- At indsatsområdet er synligt og tilgængeligt for afdelingens beboere bl.a. gennem udadvendte og nære aktiviteter.
- At igangsætte temamøder omkring sundhed i NV-Lifes lokaler.
- At afvikle 9 temamøder med deltagelse af Forebyggelsescenter Nørrebro inden Helhedsplanens afslutning.
- At afvikle 7 temadage omkring opdragelse med deltagelse af sundhedsplejerskerne i 2011 og 2012.
- At samarbejde med projekt Bydelsmødre omkring opdragelse og sundhed.
- At temamøderne besøges af gennemsnitligt 10 beboere.
- At afvikle sundhedens dag i 2011 og 2012.
- At 20 beboere deltager og fastholdes i et initiativ, der omhandler motion.
- At 10 nye beboere årligt udsluses i allerede eksisterende motions- og sundhedstilbud.
- Et aktivt gårdlaug ved periodens afslutning.
- At beboerne selv tager initiativ og sammen med de ansatte i NV-Life igangsætter to årlige temaeftermiddage/sundhedsdage med selvvalgte emner.
- At minimum 50 % af de børn og unge, der deltager i sundhedsaktiviteterne, tilkendegiver, at de lever sundere.
- At der, sammen med Beboerprojektet, er udarbejdet en samarbejdsaftale med Forebyggelsescenteret inden udgangen af 2011.
- At der afvikles to udflugter til eksisterende sundhedsfremmende tilbud i både 2011 og 2012
- At minimum 50 % af de beboere, som har deltaget i sundhedsaktiviteterne, tilkendegiver at de kender til Forebyggelsescenteret.
- At mindst 12 unge gennemfører et førstehjælpskursus i perioden.

Milepæle

- Foråret 2010*: Indledende samarbejds møder med Forebyggelsescenteret.
- Efteråret 2010*: Spørgeskemaundersøgelse omkring beboernes sundhed og kendskab til eksisterende tilbud.
- Januar 2011: Samarbejdsaftale med Forebyggelsescenteret.
- Januar, marts, maj, august, oktober, december 2011 samt februar, marts, juni 2012: Temamøder med deltagelse af Forebyggelsescenteret.
- September-december 2011: Midtvejsevaluering med samarbejdspartnere og beboere samt vidensudveksling i forbindelse med Forebyggelsescenterets afsluttende evaluering af oplysningssindsats.

- Juni 2011: Førstehjælpskursus gennemføres.
- August 2011: Sundhedsdag samt familieløb.
- Maj og oktober 2011 samt januar 2012: Temamøder med beboervalgte emner.
- Maj 2012: Spørgeskemaundersøgelse omkring beboernes sundhed og kendskab til eksisterende tilbud.
- Maj 2012: Forankringsmøde med relevante aktører.



BEBOERDEMOKRATI, NETVÆRK OG MEDBORGERSKAB

Sammen med afdelingsbestyrelsen og frivillige beboere vil vi fortsat igangsætte aktiviteter, der styrker det eksisterende beboerdemokrati, aktiverer eksisterende ressourcer samt udbygger netværket blandt beboerne. Et fortsat tæt samarbejde med bestyrelse og ressourcepersoner skal sikre, at aktiviteterne forankres i boligområdet. Der vil i den forbindelse foregå en løbende erfaringsudveksling med *Beboerprojekt Bispebjerg*, som afholder årlige visionsdage for afdelingsbestyrelserne i de ti afdelinger, som Beboerprojektets helhedsplan dækker – herunder G/M.

At bo alment – og være aktiv

Med indsatsområdet *Beboerdemokrati, netværk og medborgerskab* ønsker vi at skabe udvikling på flere niveauer; det personlige, det afdelingsmæssige og det samfundsmæssige; Ved at sætte fokus på beboerdemokratiet, og de muligheder og forpligtigelser, der følger med det at bo alment, styrker vi den enkeltes muligheder i nærmiljøet samt forudsætningerne for at tage selvstændige initiativer i forhold til egen livssituation og det omgivne samfund. Beboerdemokrati og medborgerskab er således tæt forbundne.

For at understøtte beboerdemokratiet vil vi fortsat tilbyde børnepasning i forbindelse med afdelingsmøder, ligesom vi løbende vil initiere formidling af bestyrelsens opgaver og indflydelse. Sidstnævnte vil foregå gennem projektets beboeromdelte blad og i endnu højere grad gennem afvikling af synlige aktiviteter og opsøgende arbejde i afdelingen.

Vi vil koordinere vores indsats med de årlige introduktionsmøder og konferencer, som fsb afholder. Der skal således foregå en lokal mobilisering af beboere op til introduktionsmøderne samt op til fsb's årlige konference for beboervalgte.

Drømme og ressourcer som afsæt

Gennem synliggørelse af beboerdemokratiet, dialog omkring det at bo alment samt igangsættelse af netværks- og traditionsskabende aktiviteter vil vi styrke naboskab, initiativ og identitet. Her bygger vi videre på den allerede igangsatte proces, hvor afdelingens børn og familier hjælper til med at planlægge arrangementer som jule-eid og fastelavn. Ligeledes fortsætter vi med at mobilisere beboere, der har lyst til at stille deres kompetencer til rådighed for de øvrige beboere. Én kan karate, en anden bygge drager, en tredje

hjælpe børnene med at sy. Et vigtigt afsæt for realiseringen af denne helhedsplan er således beboernes drømme og ressourcer, som beskrevet i rapporten *Drømme og ressourcer - En ressourcekortlægning af 50 beboere i Klerkegården, Gravervænget/Møllerloden og Bispeparken* (Beboerprojekt Bispebjerg 2007). Vi vil således fortsat bruge små initiativer blandt beboerne, som springbræt for en mere varig deltagelse i afdelingen fx gennem deltagelse i beboerdemokratiet eller deltagelse i aktivitetsgrupper. Februar 2010 har vi gennemført en *Trygheds- og naboskabsundersøgelse* i G/M. Undersøgelsen udgør et opdateret vidensgrundlag i forhold til afdelingens behov og ressourcer.

Fortsat opsøgende indsats

Nv-Lifes medarbejdere vil fortsat banke på dørene hos beboere og prioritere den opsøgende indsats i afdelingen højt. Det er erfaringen, at en sådan indsats er alfa og omega, når det handler om at mobilisere beboerne og generere ejerskab og ansvarsfølelse. Ligeledes er den tillid og accept, der erfaringsmæssigt opstår i den direkte dialog, en forudsætning for, at mange af afdelingens familier lader deres børn deltage i NV-Lifes aktiviteter - og på lidt længere sigt i lokalområdets generelle fritidstilbud.

Medborgerskab

For at styrke målgruppens oplevelse af medborgerskab indleder vi, allerede i 2010, en proces, hvor vi, med støtte fra Københavns Kommunes Kickstartpulje (ØKF) & Anti-diskriminationspulje (BIF), gennemfører to temadage omkring diskrimination samt et uddannelsesforløb i konflikthåndtering. Initiativer, der skal styrke børn og unges identitet og stolthed som minoritet og medborger på samme tid. Uddannelsesforløbet i konflikthåndtering beskrives nærmere under indsatsen *Konflikthåndtering og bedre muligheder blandt unge*. De to indsatsområder hænger dog tæt sammen, da konflikter i dag er en væsentlig barriere for dannelse af netværk og fælles aktiviteter på tværs af kulturel baggrund. Ligeledes er konflikterne ofte affødt af manglende netværk og en oplevelse af ikke at være medborger i det danske samfund.

Gennem 2011 og 2012 vil vi fortsætte afholdelsen af temadage omkring medborgerskab. Det vil vi gøre ved at tage udgangspunkt i konkrete problemstillinger, der er relevante for beboerne. Det metodiske afsæt er således, at beboerne gennem mødet med eksterne videnspersoner, leg, livshistorier, tegning, teater og rollespil reflekterer over og tilegner sig viden omkring det at være medborger – konkretiseret i vedkommende temaer.

Samarbejdspartnere

Vigtige samarbejdspartnere i den opsøgende indsats er *fsb's beboerguide*, der er ansat i *Beboerprojekt Bispebjerg*, og som byder nye beboere velkommen og bl.a. introducerer til beboerdemokratiet i *fsb's* øvrige afdelinger. Ligeledes vil vi fortsætte samarbejdet med *Projekt Bydelsmødre*, der ligesom beboerguiden er opsøgende.

I synliggørelsen af lokale foreninger, netværk og fritidstilbud er Kultur- og Fritidsforvaltningen i Københavns Kommune og det lokale foreningsliv vigtige samarbejdspartnere. Også *Foreningsguiderne* (forankret i Beboerprojekt Bispebjerg og Københavns Kommune) er en væsentlig samarbejdspartner.

Aktiviteter - opsamling

- Opsøgende arbejde
- Børnepasning i forbindelse med afdelingsmøder.
- Trygheds- og naboskabsundersøgelser.
- Årlige tilbagevendende traditioner med beboerinddragelse.
- Aktiviteter med udgangspunkt i beboernes ressourcer.

- Foreningsdage, hvor udvalgte foreninger afvikler synlige aktiviteter i gårdene.
- Besøg i områdets eksisterende aktiviteter for at udvide de voksne beboeres horisont og vække deres lyst til at deltage i lokale tilbud.
- Tæt samarbejde med ejendomsfunktionærer og afdelingsbestyrelse.
- Beboerblad.
- Mobilisering af beboere op til introduktionsmøder og konferencer.
- Temadage med fokus på medborgerskab .

Mål

- At give beboerne værktøjer til at igangsætte og realisere projekter.
- At styrke afdelingens identitet som en multikulturel afdeling med traditioner.
- At styrke afdelingens netværk og forøge den enkeltes erfaring med at danne og benytte netværk.
- At understøtte aktivitet, ansvarsfølelse og ejerskab i afdelingen.
- At styrke kendskabet til at bo alment (muligheder og pligter).
- At styrke børn og voksnes lyst og evne til at igangsætte projekter.
- At udvikle beboerdemokratiet – nu og på sigt.
- At styrke beboernes forudsætninger for og oplevelser af at indgå i samfundet.
- At styrke den enkeltes oplevelse af at være aktiv medborger med handlemuligheder.
- At bestyrelsen og frivillige beboere overtager produktionen af beboerbladet.

Succeskriterier

- At alle lejemål får et årligt besøg af de ansatte i NV-Life.
- At der i hvert af de beboerinitierede initiativer deltager mellem 10-20 beboere.
- At afvikle mindst tre traditionsskabende aktiviteter om året.
- At der til hvert traditionsskabende initiativ melder sig mindst 5 beboere til at hjælpe.
- At mindst 100 beboere deltager i hvert traditionsskabende arrangement.
- At der ved afslutningen er etableret en gruppe beboere, som ønsker at videreføre traditionerne.
- At forøge fremmødet til afdelingsmøderne med 25 %.
- At afdelingen har en aktiv bestyrelse ved periodens udløb.
- At den stigende fraflytning fra afdelingen bremses

- At oplevelsen af tryghed og social kontakt i afdelingen er styrket ved periodens udløb.
- At der afholdes mindst en årlig temadag om medborgerskab (rettigheder og pligter).
- At der er stiftet en frivillig beboerdrevet redaktion af beboerbladet ved periodens udløb.

Milepæle

- Februar 2010*: Trygheds- og naboskabsundersøgelse.
- Forår 2010*: Kickstart af temadage om medborgerskab m. fokus på diskrimination.
- Februar 2011: Fastelavn.
- 2011: Afdelingsmøde.
- Forår 2011: Velkomstmøde for nye beboere i fsb regi, herunder indledende mobilisering.
- April 2011: Erfaringsudveksling med BB omkring visionsdage for afdelingsbestyrelsen.
- Forår 2011: Foreningsdag i gårdene.
- Sommer 2011. Gårdfest.
- Efterår 2011: Temadag om medborgerskab.
- Forår 2012: Visionsdag for afdelingsbestyrelse i samarbejde med BB.
- Oktober 2011: Halloween.
- December 2011: Jule-eid.
- Februar 2012: Fastelavn.
- Forår 2012: Velkomstmøde for nye beboere i fsb regi, herunder indledende mobilisering i G/M.
- Forår 2012: Konference for beboervalgte i fsb, herunder indledende mobilisering i G/M.
- Forår 2012: Foreningsdag i gårdene.
- Sommer 2012: Gårdfest.
- Juni 2012: Trygheds- og naboskabsundersøgelse blandt beboerne.



KONFLIKTHÅNDTERING OG BEDRE MULIGHEDER BLANDT UNGE

Med en målrettet indsats over for afdelingens 12–18-årige ønsker vi at reducere de unges negative adfærd og gøde deres muligheder for at være aktive beslutningstagere i eget liv samt positive rollemodeller.

Rollemodeller i konflikthåndtering

Kernen i indsatsområdet er etablering af et korps af unge 12-16-årige, der uddannes i konfliktmægling/konflikthåndtering gennem teambuiding, tilegnelse af viden, rollelege og træning. Rekruttering til korpset indbefatter ansøgninger, og gennem uddannelsen får de unge værktøjer til at løse og forebygge konflikter. Korpset fungerer herefter som positive rollemodeller, når der opstår konflikter blandt kammerater i afdelingen. En mere langsigtet effekt er, at de unge bærer viden og erfaring med sig ud i lokalsamfundet (skolen, klubben, gaden). Afdelingens unge er dermed med til at starte en lokal proces, som vi skubber på gennem sparring og samarbejde med områdets øvrige ungededarbejdere. Indsatsområdet skal således danne pilotprojekt/erfaringsgrundlag for en lokal indsats, der styrker konflikthåndteringen blandt unge på hele Bispebjerg.

I samspil med indsatsområdet "Beboerdemokrati, medborgerskab og netværk" skal uddannelsen i konflikthåndtering udvikle målgruppens demokratiske tankegange, så de bliver i stand til at lytte og forstå hinandens behov og ønsker. Et vigtigt udgangspunkt er, at aktiviteterne ikke blot giver de unge viden om konfliktløsning, men gennem rollespil og træning, også giver dem erfaringer, der betyder, at de ændrer reaktionsmønstre.

I indsatsen ønsker vi også at inddrage forældrene, så de opnår øget kendskab til konflikthåndtering samt føler ansvar for børnenes relationer og adfærd. Det vil vi bl.a. gøre ved at gøre rollemodellerne synlige i nærmiljøet og invitere forældrene til et "se hvad vi laver" arrangement på det internat, der er planlagt som en del af uddannelsen af de unge. Ligeledes vil vi fortælle om konflikthåndteringen i det vedvarende op-søgende arbejde hos afdelingens familier. Både i nærværende udvidelse og forlængelse af helhedsplanen samt i øvrige lokale børne- og ungeindsatser er der fokus på forældreinddragelse og forældreansvar. I regi af såvel det før nævnte børne- og ungenetværk og den forestående Ungebydelsplan vil vi således arbejde målrettet med at udvikle metoder til at komme i kontakt med forældre.

Det er helt afgørende for indsatsens succes, at der er god tid til at forankre og aktivere ungekorpset i afdelingen efter endt uddannelse. Også tæt opfølgning, supervision og afhjælpning af eventuelle barrierer i realiseringen af selve konfliktmæglingen er nødvendig. For at sikre denne optimale opfølgning på og forankring af indsatsen, kickstarter vi den i 2010 for midler, vi har fået bevilliget af Københavns Kommunes Kickstartpulje. Mens aktiviteterne i 2010 udgøres af selve konfliktmægleruddannelsen af de unge samt af den nuværende projektmedarbejder i NV-Life, har aktiviteterne i 2011 og 2012 hovedsageligt karakter af opfølgning, praksisevalueringer, forældreinddragelse og lokal sparring. Kort sagt skal denne næste fase gøre indsatsen virksom.

Uddannelsen af de unge rollemodeller sker i tæt samarbejde med *fsb's konfliktmæglere* og *Center For Konfliktløsning*, som har været med til at pege på aldersgruppen 12-16 år. Ved at arbejde med denne 'mellemgruppe' ønsker vi at forebygge nogle af de udfordringer, vi i dag oplever blandt afdelingens unge, og som er beskrevet i denne helhedsplans indledning.

Fritidsjob og uddannelse

For at styrke kontakten til den ældste del af indsatsområdets målgruppe (altså også de 16-18-årige) vil vi, i tæt samarbejde med *Vi Skaber Job* og *U&U vejledningen*, understøtte unges muligheder for at få et fritidsjob eller påbegynde en uddannelse. Ligeledes vil vi arbejde sammen med rollemodellerne fra *UNG2400* (14-22 år) samt *Ungerådgivningen* med henblik på at formidle erfaringer og viden om, hvor unge kan hente støtte, når noget er svært, eller når de er motiverede til at sætte og realisere mål.

Aktiviteter og ansvar

Endelig vil vi have fokus på at igangsætte specifikke idrætsaktiviteter for afdelingens 12-18-årige. Aktiviteterne skal fortsat søge at sluse de unge ud i eksisterende tilbud, men skal også styrke ansvarsfølelsen hos de unge, der i stigende grad skal gives ansvaret for aktiviteterne. Ture 'ud af huset', hvor de ældste er forbilleder og har ansvar for de yngre, skal ligeledes styrke ansvarsfølelsen. I hærværksforebyggelsen fortsætter vi samarbejdet med afdelingens ejendomsfunktionærer. Samarbejdet inkluderer blandt andet inddragelse af de unge i småopgaver omkring ren- og vedligeholdelse af gårdene.

Koordinering og erfaringsudveksling blandt ungedarbejdere

Et centralt udgangspunkt for indsatsen er, at NV-Life sammen med øvrige ungedarbejdere i kvarteret herunder 'Vi Skaber Job', 'Plads til alle', Ungdomsskolen og klubberne, arbejder ud fra en fælles strategi, så indsatsen koordineres. Strategien skal koordineres med indsatsområdet *Bedre Ungdomsliv* under Beboerprojekt Bispebjerg samt den Ungebydelsplan, der er udviklet for området, og som er beskrevet flere gange i denne helhedsplan.

Aktiviteter - opsamling

- Uddannelse af 12-16-årige i konflikthåndtering.
- Korps af rollemodeller/konfliktmæglere.
- Formidling af konflikthåndtering på omkringliggende skoler.
- Events for familier/forældreinddragelse.
- Opfølgningsseminar på konflikthåndtering i praksis.
- Supervision for de ansatte i NV-Life, så de fortsat bliver bedre til konflikthåndtering.
- Vidensdeling i Børne- og ungenetværk på praksisniveau.
- Koordinering og erfaringsopsamling på systemniveau – koordinering med Ungebydelsplan.

- Samarbejde med *U&U* samt *Vi skaber Job*.
- Opsøgende arbejde overfor gruppen af 14-18-årige.
- Samarbejde med og studieture til klubber idrætstilbud etc.
- Idræt i gårdene fx basket-ball-turneringer i koordination med indsatsområdet *Sundhed*.
- Ture ud af huset, hvor de unge er forbilleder og har ansvar for de yngre børn.
- Henvise unge til *Vi Skaber Job* og *Foreningsguiderne*.
- Samarbejde med fx *Ungerådgivningen* omkring arrangementer, der synliggør rådgivningstilbud.
- Fortsat samarbejde med ejendomsfunktionærerne om at begrænse hærværk gennem registrering af afdelingens forbrug på udbedring samt tildeling af opgaver og ansvar.
- Sportsturneringer i samarbejde med *Ungdomsskolen*.

Mål

- At de 12-18-årige bliver i stand til at løse konflikter i boligafdelingen, lokalt og i deres øvrige liv.
- At styrke fællesskab og netværk i afdelingen.
- At styrke de unges identitet som minoritet og medborgere.
- At understøtte Københavns Kommunes vision om, at København skal være et trygt sted at bo.
- At afdelingens multikulturelle beboersammensætning bliver en ressource.
- at afvikle et pilotprojekt, der sikrer udnyttelse af erfaringerne med konfliktmægling i lokalsamfundet uden for afdelingen.
- At målgruppen ændrer reaktionsmønstre, når den møder modstand - herunder at reducere aggressioner.
- At viden om konflikthåndtering forankres hos rollemodeller og aktører.
- At den negative spiral brydes, så de unge foretager bevidste fremtidsvalg og indgår som en ressource i lokalområdet.
- At de 12-18-årige bliver positive rollemodeller i gårdene og lokalområdet.
- At flere af afdelingens unge får et fritidsjob og påbegynder uddannelse med henblik på bedre muligheder for at deltage på arbejdsmarkedet på sigt.
- At mindske hærværk i afdelingen
- At målgruppen får viden om egne handlemuligheder
- At målgruppen deltager i organiserede fritidsaktiviteter – herunder idræt i lokalområdet.

- At understøtte målene om metodeudvikling og koordinering i Ungebydelsplanen for Bispebjerg.

Succeskriterier

- At der eksisterer et fungerende ungemæglerkorps i afdelingen ved periodens afslutning.
- At mindst 25 forældre har deltaget i aktiviteter omkring konfliktmæglingen gennem perioden.
- At ungemæglerne deltager aktivt på opfølgingsseminar i 2011.
- At mindst ti unge i målgruppen deltager i hvert temaarrangementer.
- At 15 unge fra afdelingen kommer i fritidsjob i løbet af både 2011 og -12.
- At halvdelen af afdelingens unge mellem 14-18 år deltager i idrætstilbud eller går i ungdomsklub.
- At naboskab, netværk og ejerskab er synligt i afdelingen.

Milepæle

- 2010*: Kickstart af indsatsen: Uddannelse af projektmedarbejder samt første hold konfliktmæglere.
- December 2010*: Evaluering til Københavns Kommune/Kickstartpuljen.
- Forår 2011: Uddannelse af endnu et hold konfliktmæglere.
- Forår 2011: Internat med forældredeltagelse som led i uddannelse.
- Forår 2011: NV Street (kunst og sport i byrum) i samarbejde med Ungdomsskolen.
- Efterår 2011: Ungekorpsets formidling af erfaringer på områdets skoler.
- Efterår 2011: Opfølgingsseminar med deltagelse af unge og fsb's konfliktmæglere.
- Forår 2012: Forankring af mæglerkorps med henblik på fastholdelse og løbende opfølgning.
- Forår 2012: Forankring i professionelle ungenetværk herunder afholdelse af ungetemadag med konfliktmægling som tema og konkret erfaringsoverlevering.
- Forår 2011: udvikling af ungestrategi i koordination med BB, Ungebydelsplanen og ungeaktører.
- Forår og efterår 2011: Ungetemadag.
- Forår, sommer, efterår 2011: Temaeftermiddag med ungerådgivning i NV-Lifes lokaler.
- Sommer 2011: Sportsturnering.
- Forår 2012. NV Street i samarbejde med Ungdomsskolen.
- Forår 2012: Ungetemadag.
- Januar, forår og sommer 2012: Temamøde med ungerådgivning.
- Sommer 2012: Sportsturnering.

ORGANISERING OG SAMARBEJDE

Som det fremgår af de enkelte indsatsområder, samarbejder vi bredt med en lang række aktører i bydelen. Københavns Kommune har, som nævnt indledningsvis, igangsat en tværgående Ungebydelsplan for Bispebjerg. BB sidder følgegruppen for Ungebydelsplanen og skal herigennem medvirke til koordinering af ungeindsatserne lokalt. En bred medfinansiering fra en lang række forvaltninger (se denne helhedsplans budget) medvirker ligeledes til et samarbejde på tværs af NV-life og øvrige ungetilbud i området.

Af organisations- og samarbejdsdiagrammet fremgår det, hvordan vi sikrer optimal vidensdeling og smidig gennemførelse af indsatsen. Som vist, vil vi samarbejde og erfaringsudveksle med helhedsplanen for AAB Stærevej med henblik på at udveksle erfaringer samt undersøge mulighederne for at organisere os tættere på sigt. Derved vil vi bevæge os fra en afdelings- til en mere områdebaseret indsats på tværs af boligafdeling og boligorganisation. De indledende samarbejds møder med helhedsplaner (se punktet Milepæle under Indledning) vil konkretisere, hvordan samarbejde og sparring formaliseres.

På praksisniveau vil vi, som beskrevet, fortsat udbygge og cementere samarbejdet med en lang række lokale foreninger, indsats, klubber og fritidstilbud. Det vil vi gøre med fokus på at udvikle nye metoder, udveksle erfaringer, koordinere og sikre konsensus i kontakten til områdets børn og unge. Samarbejdet sker dels gennem afviklingen af diverse aktiviteter (se indsatsområderne) og dels gennem det oprettede børne- og ungenetværk, der mødes 6 gange årligt og har aktuelle temaer og vidensdeling på dagsordenen. Herudover sker det på to årlige ungetemadage, der koordineres i samarbejde med BB og Ungerådgivningen. Her mødes alle der arbejder med unge på Bispebjerg for at erfaringsudveksle og kompetenceudvikle.

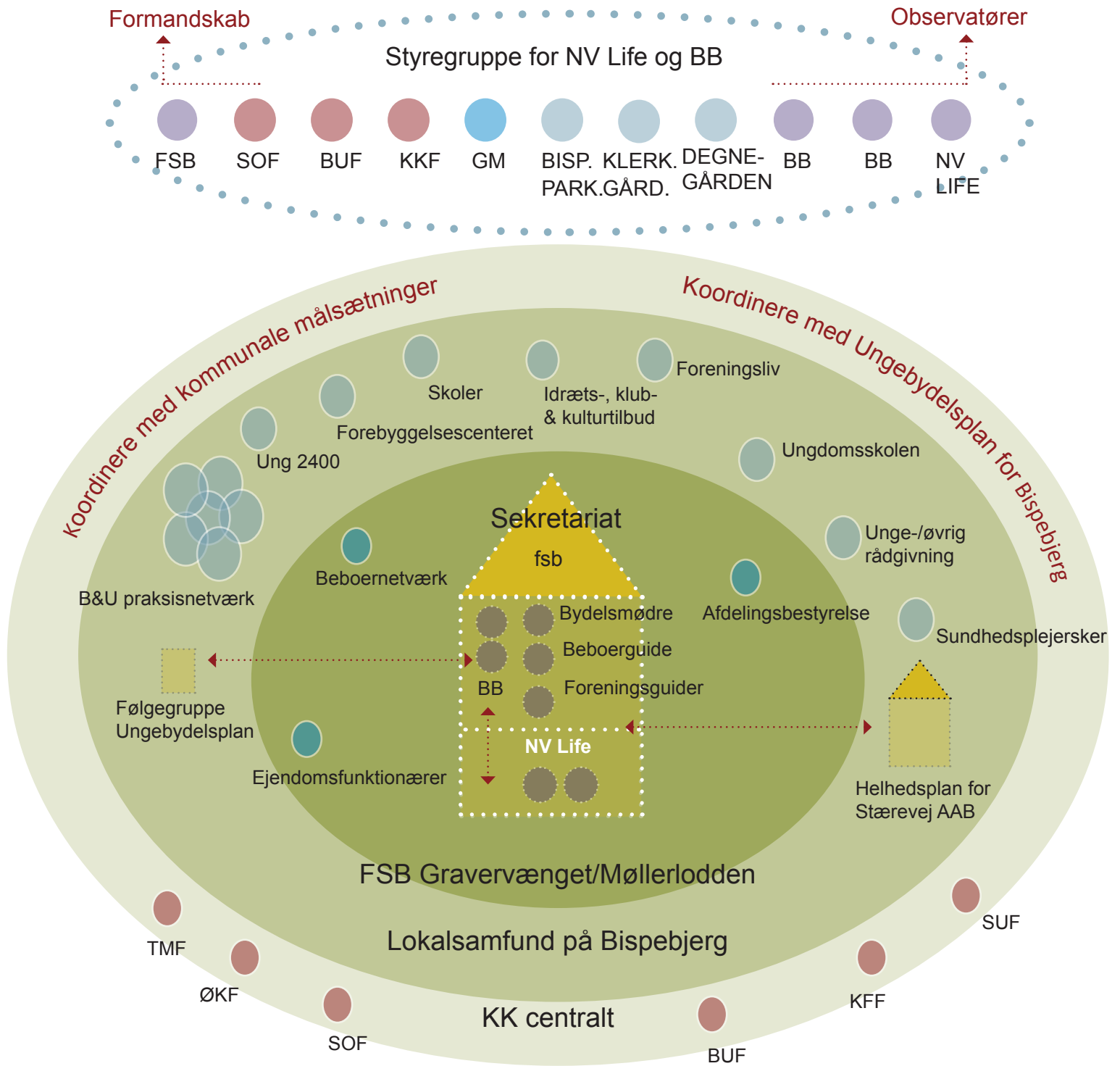
Styregruppe og ansvar

Helhedsplanens øverste myndighed er styregruppen, der, som illustreret i organisations- og samarbejdsdiagrammet, består af 11 medlemmer, heraf 3 med observatørstatus. Efter krav fra Landsbyggefonden er styregruppen for Beboerprojekt Bispebjerg og NV-Life slået sammen, så der sikres en enstrengt styring. Med den fælles styregruppe er den faglige sparring og koordinering mellem BB og NV-Life således formaliseret. Styregruppen mødes 4 gange om året.

Beboerprojekt Bispebjerg og NV-Life deler kontorfællesskab i det daglige. Kontorfællesskabet tæller også BB's opsøgende beboerguide samt koordinatorene for *Foreningsguiderne*, *Vi skaber job* og *Projekt Bydelsmødre*. Det tætte samarbejde mellem disse aktører understøttes således både af de fysiske rammer og af traditionen for at samarbejde. NV-Lifes lokaler ligger i øvrigt i umiddelbar nærhed af kontoret, hvilket betyder, at de forskellige indsats ofte kigger forbi og snakker med afdelingens børn og unge.

BB har det daglige ansvar for den faglige ledelse af NV-Life og for den overordnede økonomi- og budgetstyring samt evaluering. Derudover faciliterer BB helhedsplanen ved at videregive erfaring og sparring i det daglige arbejde samt i den overordnede strategiudvikling. Hermed sikres yderligere samkøring og vidensdeling i forhold til de to helhedsplaner. NV-Lifes projektmedarbejdere har ansvaret for den daglige drift af projektet. Der afholdes månedlige statusmøder for NV-Lifes Helhedsplan med deltagelse af fsb's udviklingskonsulent, de to udviklingskoordinatorer i Beboerprojektet samt NV-Lifes ansatte.

Organisations- & samarbejdsdiagram



OVERSIGT OVER SAMARBEJDSPARTNERE

Beboerprojekt Bispebjerg (fsb)

Samarbejdet med BB består hovedsagelig af projekt-, økonomistyring og supervision. Faglig sparring. BB understøtter særskilte projekter, da G/M er én af BBs afdelinger.

Degnestavnen (BUF)

Samarbejde om aktiviteter, B&U netværk

Lokaludvalget (ØKF)

B&U netværk, sparring om lokale initiativer og udvikling

Vi Skaber Job (fsb)

NV-Life henviser unge til projektet og samarbejdet består hovedsagelig af opfølgning i forhold til de unges fremtidsvalg. Ydermere påtænkes det, at Vi Skaber Job har 'åbningstid' i NV-Lifes lokaler.

Projektrådgivningen (KFF)

Samarbejde omkring foreningsdag, hvor udvalgte foreninger synliggør deres tilbud gennem afholdelse af aktiviteter i foreningen

Foreningsguiderne (fsb og KKF)

Sparring omkring indslusning af børn og unge i foreningslivet, afholdelse af temadage i NV-Lifes lokaler.

Ungerådgivningen (SOF)

Samarbejde omkring afholdelse af temadage.

SSP

Besøg af SSP i NV-Life, løbende sparring

Tagensbo Skole (BUF)

Sparring med integrationskonsulent, B&U netværk.

Klokkergårdens Ungdoms- og Fritidscenter (BUF)

Faglig sparring og supervision til NV-Lifes ansatte og NV-Life henviser børn og unge til deres klubtilbud.

Pædagogisk konsulent (BUF)

Supervision og faglig sparring, repræsentation i styregruppen

Forebyggelsescenter Nørrebro (SUF)

Samarbejde omkring opsøgende indsats, rekruttering af beboere og afholdelse af temaeftermiddage

Sundhedsplejerskerne (BUF)

Samarbejde omkring afholdelse af temaeftermiddage om opdragelse og opvækst

Plads til alle (ØKF)

I det omfang der er sammenfald af unge i de to projekter, skal det være muligt at bakke op om hinandens initiativer. Endvidere skal der vidensdeles mellem de to opsøgende projekter bl.a. Gennem B&U netværket.

Kringlebakken og FAKTI (lokale integrationsprojekter)

Samarbejdet skal hovedsagelig fokuseres omkring at få de kvinderne fra G/M der har behov for disse projekters ydelser til at deltage i dem. Ligeledes sparreres der omkring den opsøgende indsats

Sokkelundlille Børneteater (KFF)

Samarbejdet sker dels gennem B&U netværket og dels gennem deltagelse af

Bydelsmødre (SOF)

NV-Life hjælper bydelsmødrene med at komme ud til de isolerede og udsatte kvinder, så de kan få den fornødne hjælp til komme ud af deres isolation. Sparring om opsøgende indsats

Ungdomsskolen (BUF)

Samarbejde om afvikling af årlige NV Street aktiviteter

She Zone (KFF)

Samarbejde om at tilbyde She Zones aktiviteter til kvinderne i G/M ligesom nye hold med udgangspunkt i She Zones erfaringer kan etableres lokalt.

KABs fritidsjobskonsulenter, fritidsjobindsatsen – BIF Skelbækgade

Deres kompetencer skal sættes i spil i forhold til G/Ms unge, som ønsker et fritidsjob.

Rollemodellerne 2400 (Red Barnet Ungdom)

Besøg af rollemodellerne i NV- Lifes lokaler. 2400 er et initiativ under Red Barnet Ungdom. Målsætningen er dels at inspirere unge mellem 15-22 år til at vælge og gennemføre en uddannelse og dels at åbne op for diskussioner blandt unge og voksne omkring ensomhed, diskrimination, religion, splittelse, mobning og flerkulturelhed etc.

fsb beboerguide (BB)

Sparring om opsøgende indsats

Afdelingsbestyrelse i G/M

Samarbejde omkring mobilisering til og synliggørelse af beboerdemokrati, afvikling af aktiviteter, igangsættelse af udviklingsprocesser, forankring

Ejendomsfunktionærer i G/M

Samarbejde omkring aktiviteter og hærværksforebyggelse

Allerede etablerede fritids- og sportstilbud

(Skitseret i den oprindelige ansøgning) NV-Life henviser børn og unge til områdets tilbud. Tilbuddene synliggøres gennem besøg begge veje.

HVORDAN MÅLER VI?

Som det fremgår af indsatsområderne, opererer vi med en række målbare succeskriterier, der, som illustreret ved milepælene, måles på gennem spørgeskemaundersøgelser blandt beboerne, evalueringer og løbende statusopsamlinger på bl.a. styregruppemøder. Et vigtigt element ved succeskriterierne er, at de ikke kun gør det muligt at måle på beboernes trivsel i afdelingen, men også på opbyggede samarbejdsrelationer med børne- og ungemedarbejdere samt den lokale forankring. Derved afspejler de vores ambition om både at generere forandring i afdelingen og i lokalområdet.

Udover de enkelte målinger under de tre indsatsområder, forpligtiger helhedsplanen sig til to gange årligt at deltage i Københavns Kommunes evaluering af indsatsen. Ligeledes deltager vi løbende i det evalueringsarbejde LBF og BL forestår. Ved periodens afslutning gennemføres en afsluttende evaluering.

Medarbejderne i NV-Life foretager løbende en nøje registrering af opbakningen til afholdte aktiviteter, besøg hos beboere, ture ud af huset samt målgruppens brug af områdets fritidstilbud. Medarbejderne registrerer også de barrierer og behov, de støder på i forhold til at indsluse målgruppen i lokalområdets fritidsliv. Således sikrer vi, at vigtige erfaringer, som fx tidspunkter, hvor området ikke er dækket ind af tilbud, barrierer i forhold til de unges og forældrenes forestillinger om klubkultur mv., opsamles. Det er et vigtigt fundament for udviklingen af det organiserede fritidsliv og ungeområdet generelt på Bispebjerg.

Registreringerne indgår i den daglige styring af indsatsen og drøftes på status- og styregruppemøderne. På styregruppemøderne foregår den løbende styring bl.a. med udgangspunkt i strategiskabeloner. Et redskab der fortløbende samler op på, hvor langt vi er i processen i forhold til at opfylde helhedsplanens samt kommunale målsætninger.

I forbindelse med medarbejdernes besøg hos beboere samt ved udarbejdelse af det beboerblad, der omdeles i afdelingen, foretager NV's medarbejdere interviews og holdningspejlinger hos målgruppen. Disse kvalitative interviews supplerer de kvantitative registreringer og evalueringer.

Budget

	Udgifter pr. år ¹				Landsbyggefonden	Samlede udgifter KK medfinansiering	Finansiering Afdelingen + fsb
	2010	2011	2012	Samlet			
Projektorganisation							
Løn projektmedarbejder (ej finansiering af 4.kvartal i eksist. HHP)	0	101.014	210.110	311.124			
Løn projektmedarbejder (år 1-4, ½ løn)		252.536	210.110	462.645			
Personaleadm. FSBbolig (8.330kr.pr.medarb.2009)	0	8.837	18.205	27.042			
Administrationsomk., FSBbolig (3% af projektbudg.)		12.880	17.851	30.731			
Husleje inkl.forbrug (82.300kr. i 2009)	0	22.483	44.966	67.448			67.448
Mødeudgifter	0	0	10.000	10.000			
Kontorhold og småanskaffelser	0	0	20.000	20.000			
Rengøring (i 2009 4.300kr./md). 28.750 er afsat i eksist.proj.(2011)	0	25.992	28.192	54.184			
IT og telefon	0	10.200	10.200	20.400			
Stillingsopslag	0	30.000	0	30.000			
Mødedeltagelse for BUF, KFF	0	10.304	5.152	15.456		15.456	
B&U-netværk, lokale klubber m.fl. ²	0	35.742	18.354	54.096		54.096	
BUFs supervision af medarb. + samarb.	0	24.472	12.236	36.708		36.708	
KFFs samarbejde om projekter	0	3.220	1.932	5.152		5.152	
Ungerådgivningens samarbejde om projekter	0	12.558	7.728	20.286		20.286	
Informationsmateriale	0	0	15.000	15.000			15.000
Vedligehold af aktivitetsforhold (skur+klub)	0	0	10.000	10.000			10.000
Evaluering (ca.2% af budget)	0	0	30.000	30.000			
Ansvarsforsikring	0	0	7.000	7.000			7.000
Diverse	0	15.000	30.000	45.000			
i alt	0	565.238	707.035	1.272.273		131.698	99.448
Indsatsområde 1 - Sundhed							
Temamøder ³	0	21.660	18.800	40.460		16.100	
Sport og leg	0	24.000	24.720	48.720			
Konsulenthonorar til temaarrangementer (ekstern)	0	12.000	12.360	24.360			
Forebyggelsescentrets deltagelse i temaet sundhed	0	9.660	5.796	15.456		15.456	
Førstehjælpskursus for b&u	0	11.000	11.255	22.255			
i alt	0	56.660	54.131	151.251		31.556	0
Indsatsområde 2 - Beboerdemokrati, Netværk og Medborgerskab							
Processøtte, aktiviteter og foreningsdage til beboergrupper	0	18.000	21.000	39.000			22.917
Indsatsområde 3 - Konflikt håndtering og Bedre muligheder for unge							
Konfliktmægleruddannelse for børn, diverse	0	6000	6.180	12.180			
Konflikt håndteringsmøder m. beboere	0	8.000	12.000	20.000			7.000
Konsulentbistand til konflikt. med børn (ekstern)	0	30.000	30.900	60.900			
Aktiviteter for de unge	0	10.000	10.300	20.300			
Supervision af rollemodeller (bl.a. internat)	0	33.600	34.608	68.208			
Uddannelse af rollemodeller ⁴	0	21.440	18.670	40.110		9.660	30.450
i alt	0	109.040	112.658	221.698		9.660	37.450
Indsatsområde 4 - Videreførelse af eksisterende aktiviteter							
Forplejning til børn	0	5.000	20.000	20.000			9.000
Lommepengeprojekt (11-15årige)	0	12.500	50.000	62.500			50.000
Ekskursioner for børn	0	0	25.000	25.000			25.000
Ekskursioner og aktiviteter for familier	0	10.000	20.000	30.000			30.000
Beboerinddragende aktiviteter	0	0	16.000	16.000			16.000
i alt	0	27.500	131.000	153.500		0	130.000
I alt	0	782.938	1.032.519	1.850.917	1.388.188	172.914	289.815
							Medf.i alt:
							462.729

Noter

- 1) Fremskrivning er 4 % p.a. for løn og 3 % p.a. for øvrige aktiviteter
- 2) B&U-netværk består pt. af: de lokale klubber, projekt Plads til Alle, Tagensbo Skole, Kulturhuset Sokkelundlille, Lokaludvalget samt NV Life og Beboerprojekt Bispebjerg
Fremover vil bl.a. medarbejdere i Helhedsplanen for Stærevej også deltage i netværket
- 3) Sundhedsplejerskerne
- 4) Kulturhuset Sokkelundlille giver sparring/teaterundervisning omkring konfliktmægling

KØBENHAVNS KOMMUNES TIMER TIL NV-LIFE

BUF

Pædagogisk konsulent (BUF): Henrik Schackinger

2011: 36 timer, fordelt som: 12 timer (1 supervision pr. måned) + 24 timer (løbende kontakt og sparring omkring NV og Beboerprojekt Bispebjerg).

2012: 18 timer, fordelt som: 6 timer (1 supervision pr. måned) + 12 timer (løbende kontakt og sparring omkring NV og Beboerprojekt Bispebjerg).

BUK/KUK (BUF): Ayhan Demir

2011: 18 timer (B&U netværk 1 gang om måneden).

2012: 9 timer (B&U netværk 1 gang om måneden).

Plads til Alle: Pernille Seeberg

2011: 18 timer (B&U netværk 1 gang om måneden).

2012: 9 timer (B&U netværk 1 gang om måneden).

BUK/KUK (BUF): Ayhan Demir og Peter

2011: 40 timer (faglig sparring/koordinering, løst fordelt).

2012: 20 timer (faglig sparring/koordinering, løst fordelt).

Sundhedsplejersker (BUF): Lotte

2011: 30 timer (4 temadage omkring opdragelse ca. 4 timer pr. gang inkl. forberedelse +14 timer til øvrige møder/koordinering).

2012: 20 timer (3 temadage omkring opdragelse ca. 4 timer pr. gang inkl. forberedelse +8 timer til øvrige møder/koordinering).

Styregruppe (BUF): Henrik Schackinger

2011: 16 timer (2 timers møde samt 1 times forberedelse 4 gange).

2012: 8 timer (2 timers møde samt 1 times forberedelse 2 gange).

Integrationsvejlederen på Tagensbo Skole (BUF): Hannan Shumar

2011: 21 timer (18 timer til B&U-netværk samt 3 timer til fortløbende temamøder med SSP og NV).

2012: 12 timer (9 timer til B&U-netværk samt 3 timer til fortløbende temamøder med SSP og NV).

I alt BUF 275 timer svarende til 88.550kr.

SOF

Ungerådgivningen (SOF): Astrid Honoré

2011: 39 timer fordelt som: 9 timer (tre temaeftermiddage i NV 3 timer pr. gang) + 30 timer (planlægning og afholdelse af to børne- og ungetemadage m. NV og Beboerprojekt Bispebjerg).

2012: 24 timer fordelt som: 9 timer (tre temaeftermiddage i NV 3 timer pr. gang) + 15 timer (planlægning og afholdelse af to børne- og ungetemadage m. NV og Beboerprojekt Bispebjerg).

I alt SOF 63 timer om året svarende til 20.286kr.

KFF

Styregruppe/bydelsrelateret koordinering (KFF): Hans Peter de Place Hansen

2011: 16 timer (2 timers møde samt 1 times forberedelse 4 gange).

2012: 8 timer (2 timers møde samt 1 times forberedelse 2 gange).

Sokkelundlille (KFF): Conni Humeniuk og Maren Grosen

2011: 38 timer fordelt som: 18 timer (B&U netværk 1 gang om måneden) + 20 timer (sparring/teaterundervisning i rollemodelsprojekt omkring konfliktmægling).

2012: 19 timer fordelt som: 9 timer (B&U netværk 1 gang om måneden) + 10 timer (sparring/teaterundervisning i rollemodelsprojekt omkring konfliktmægling).

Integration og Fritid (KFF): Martin Kristensen

2011: 10 timer (sparring om foreningslivet).

2012: 6 timer (sparring om foreningslivet).

I alt KFF 97 timer svarende til 31.234kr.

SUF

Forebyggelsescentret Nørrebro: Birgitte Gade Kofoed

2011: 30 timer fordelt som: 24 timer (6 temaarrangementer om sundhed og forebyggelse/sundhedsundervisning, i NVs lokaler 4 timer pr. gang) + 6 timer (andre møder og planlægning af sundhedsundervisning mv.).

2012: 18 timer fordelt som: 12 timer (3 temaarrangementer om sundhed og forebyggelse/sundhedsundervisning, i NVs lokaler 4 timer pr. gang) + 6 timer (andre møder og planlægning af sundhedsundervisning mv.).

I alt SUF 48 timer svarende til 15.456kr.

ØKF

Lokaludvalget: Anne Steen Hansen

2011: 36 timer fordelt som: 18 timer (B&U netværk 1 gang om måneden) + 18 timer (sparring og støtte til lokale aktiviteter, bl.a. til NV Street).

2012: 18 timer fordelt som: 9 timer (B&U netværk 1 gang om måneden) + 9 timer (sparring og støtte til lokale aktiviteter, bl.a. til NV Street).

I alt ØKF 54 timer svarende til 17.388kr.

I alt BUF, SOF, KFF, SUF og ØKF: 537 timer svarende til 172.914kr.

