



OMRÅDEFORNYElsen

GL. VALBY

KVARTERPLAN 2009 - 2015





VORES VISION FOR GL. VALBY

Gl. Valby skal være en bæredygtig ramme om det gode liv.

Gode fysiske og sociale forbindelser på tværs af områder, generationer og kulturer skal skabe sammenhænge og grobund for fællesskaber.

Flere rekreative vejforløb, gode byrum, grønne oaser og pladser skal skabe rammer om et varieret byliv og invitere til ophold og fysiske aktiviteter.

Mangfoldige aktivitetstilbud skal skabes via stærke private netværk og samarbejde på tværs af organisationer og institutioner.

Gl. Valby skal være et kvarter, der summer af kreativitet og er fuld af udfoldelsesmuligheder både inde og ude.

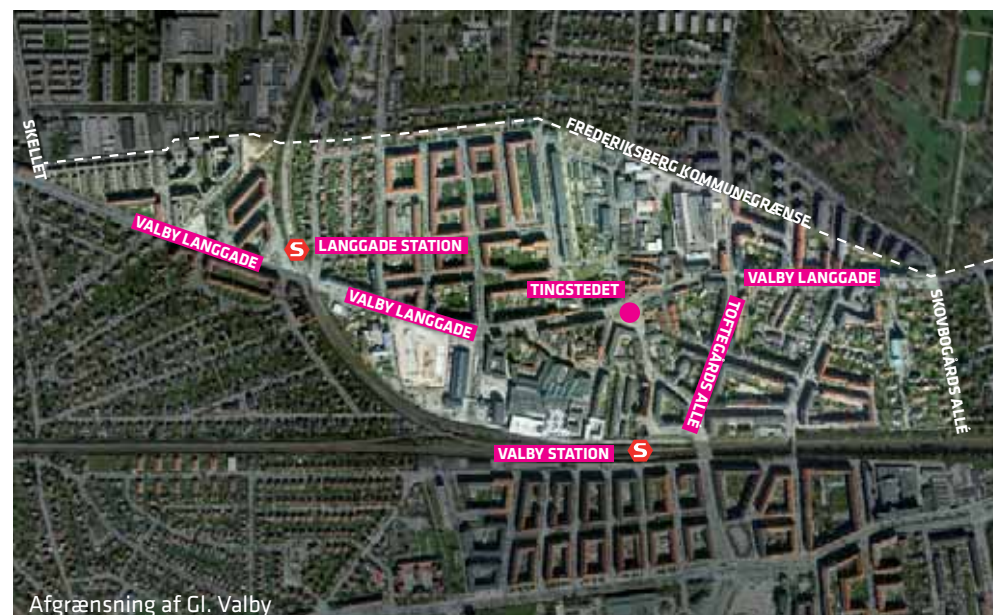
Kvarterets image og tiltrækningskraft skal styrkes, så det også bliver attraktivt for dem, der bor udenfor kvarteret.



INTRODUKTION

INDHOLD

Vision.....	3
Introduktion.....	4
Borgmesterens forord.....	6
Formandens forord.....	7
Hvordan griber vi det an?.....	8
Sådan arbejder vi.....	10
Vejen til Kvarterplanen.....	12
Gl. Valby.....	14
Beskrivelse af kvarteret.....	15
Kvarteret i tal.....	20
Tre temaer.....	22
Det fysiske løft.....	26
Det kulturelle løft.....	41
Det sociale løft.....	49
Økonomi.....	56
Evaluering.....	58
Ressourcer i Gl. Valby.....	60
Kort.....	62



FORORD



Bo Asmus Kjeldgaard, Teknik- og Miljøborgmester

Valby er et helt særligt kvarter i København – en by i byen. Valby er - og vil være sin egen. Det skal der værnes om, og det skal bruges som et aktiv i de kommende års fornyelse af den centrale og gamle del af Valby - Gl. Valby. Vi skal skabe mere Valby.

For mig er det vigtigt, at københavnere i alle aldre og afskygninger har de bedst mulige rammer og udfoldelsesmuligheder for at leve et godt storbyliv. Det handler om, at byens rum udformes, så de inviterer til at blive brugt både til kreativ leg og bevægelse og til at mødes. Det handler om, at klima- og miljøhensyn tænkes ind i både store og små projekter. Og endelig handler det om socialt set at give udsatte borgere handlemulighe-

der for at få en bedre og mere stabil hverdag.

Områdefornyelsen af Gl. Valby bliver et spændende, men også et udfordrende arbejde. Heldigvis rummer kvarteret i dag rigtig meget, der kan bygges videre på. Gl. Valby er varieret og sammensat. Det har lidt af det hele. Men nogle steder er kvarteret også meget slidt og hænger måske ikke så godt sammen. Ved at omdanne byrummene og gøre dem mere indbydende, kan kvarteret blive endnu mere interessant at færdes i. Der er allerede et levende kulturliv i Gl. Valby. Men det kan blive endnu bedre, hvis rammerne forbedres, og flere inviteres med – til at deltage og til at udfolde sig. På det sociale område er der allerede igangsat flere gode projekter, som på den ene eller den anden måde skal forbedre livsvilkårene i de udsatte kvarterer. Områdefornyelsens opgave bliver at styrke samarbejdet på tværs af institutioner og organisationer og skabe bro på tværs af kvarteret.

I Københavns Kommunes Klimaplan har vi sat et ambitiøst mål. I 2025 skal København være CO2 neutral. Områdefornyelsen i Gl. Valby skal være et godt eksempel på, hvordan vi kan skabe lokale løsninger for byens fremtidige udfordringer.

Det, der gør en områdefornyelse helt unik, er at fornyelsen er baseret på en høj grad af borgerdialog og lokalt engagement. Det er ikke alene vigtigt for processen, men også for at skabe et varigt resultat. Jeg synes, det er utrolig dejligt, at der er så mange bor-

gere, der har kastet sig ud i at løse opgaven. Men jeg ved også godt, at I ikke kan løse opgaven alene. Det kræver samarbejde og dialog – ikke kun mellem borgere, lokale aktører, styregruppen og Områdefornyelsens sekretariat, men også med og mellem Københavns Kommunes forvaltninger. Det er vigtigt for mig, at vi ser denne opgave som en fælles opgave, hvor vi alle hver især bidrager med vores.

Jeg ser frem til at følge den videre proces, og glæder mig til at se, hvordan I vælger at forme jeres kvarter. Med den idérigdom og det engagement, der er lagt for dagen i projektets første fase, lover det rigtig godt for de kommende års arbejde.

Rigtig god arbejdslyst.

Bo Asmus Kjeldgaard
Teknik- og Miljøborgmester

Endelig fik vi Områdefornyelsen til Valby. Jeg har ventet rigtig længe på, at vi skulle få denne mulighed for at forbedre vores kvarter. Jeg holder af kvarteret, for alle de gode og skæve sider det rummer, men jeg glæder mig også til, at vi sammen skal gøre det endnu bedre.

For styregruppen handler Områdefornyelsen om, at vi skal igangsætte en række projekter, som tilsammen får en positiv indvirkning på borgernes livskvalitet. Vi vil arbejde for at skabe rammer, som gør det sunde, gode og spændende valg til et let valg i hverdagen både for børn, unge, voksne og ældre.

Kvarterplanen er kulminationen på en intens første fase, hvor kvarterets borgere og brugere har lagt stor energi i at definere lige præcis det, der skal til for at forbedre Gl. Valby. Idéer og post-it sedler er blevet omformuleret til projekter, og foran os står nu en længere fase, hvor vi skal konkretisere og realisere projekterne. Kvarterplansfasen har været særlig positiv, fordi mange borgere og brugere ikke blot har givet deres mening til kende men også meldt sig til at udføre projekter til glæde for kvarteret. At beboerne selv gør en indsats for kvarterets udvikling lover godt for Områdefornyelsen.

Drømmekvarteret er ikke lige om hjørnet. Vi kommer til at knokle, gå på kompromis og indimellem bliver vi måske tvunget til at finde nye veje. Men vi skal også have det sjovt og møde hinanden på nye måder. Med

kommunens og ministeriets godkendelse af kvarterplanen følger en pose penge til at forbedre kvarteret. Det gode resultat afhænger dog også af, om vi kan skaffe ekstern finansiering af projekterne og etablere gode samarbejdspartnere. Det bliver en udfordring, men jeg tror på, at det er muligt.

Områdefornyelsen i Gl. Valby må ikke ses som et isoleret stykke arbejde. Vi skal sikre en fornuftig sammenhæng mellem Områdefornyelsens projekter og kommunens strategier og planer (Kommuneplanstrategi, Kommuneplan, Bydelsplan og diverse lokalplaner). Derudover skal vi tænke projekterne sammen med, hvad der i øvrigt sker i og udenfor Valby.

Særligt står hele Valby foran en omfattende borgerdialog om en strategi for trafiksystemerne. Dialogen er en udløber af kommuneplanen. Områdefornyelsen i Gl. Valby vil derfor ikke blive koncentreret om de trafikale udfordringer, men i stedet følge og støtte arbejdet med at udvikle en overordnet trafikstrategi for hele Valby. Et arbejde som bliver forankret lokalt hos Valby Lokaludvalg.

Styregruppen har en målsætning om, at Områdefornyelsen skal ske med et socialt sigte, hvor lokale kræfter bruges aktivt i udformning og vedligeholdelse af kvarterets projekter. Vi håber, at vores projekter kan skabe arbejdspladser for lokalt ledige, ligesom en lommepegeordning for kvarterets unge kan være med til at skabe ejerskab og minimere hærværk. Vi vil



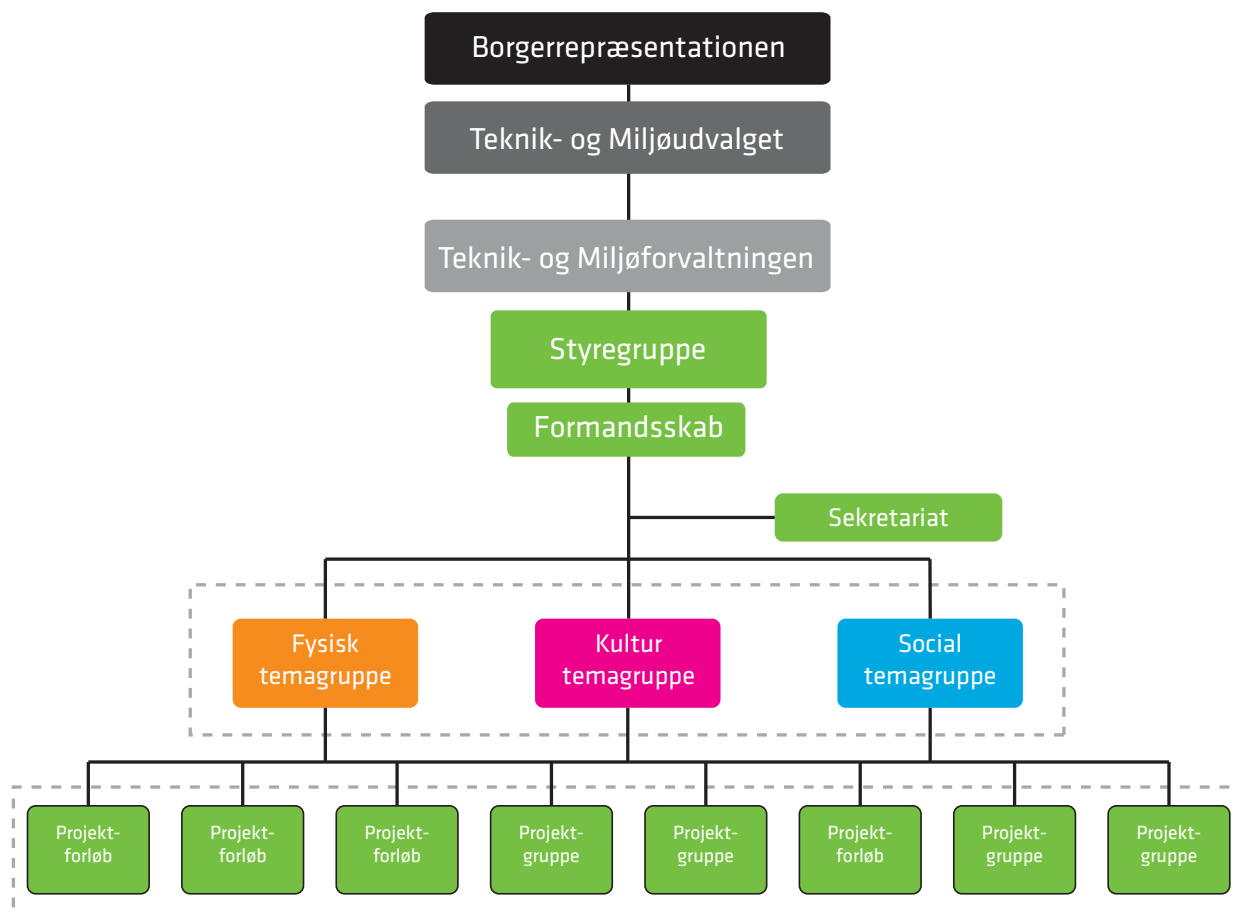
Ejner Jensen, Styregruppeformand

med andre ord ikke kun fokusere på det færdige resultat, men også på hvad processen undervejs kan give vores kvarter.

På styregruppens vegne vil jeg takke alle jer, der har engageret jer i den første fase af arbejdet. Jeg synes, vi er nået et rigtig godt stykke vej, og jeg glæder mig til, at vi over de kommende år kan tage fat på den konkrete udvikling af vores kvarter. Jeg håber rigtig mange har lyst til at engagere sig i det videre arbejde og bidrage til, at Gl. Valby kan blive et endnu bedre kvarter at bo og færdes i. Vi har brug for alle!

Ejner Jensen
Formand for Styregruppen

HVORDAN GRIBER VI DET AN?



Sekretariatets funktion og opgaver

Som en del af Områdefornyelsen er der blevet etableret et sekretariat, som har til huse i kvarteret. Sekretariat skal varetage projektledelsen af Områdefornyelsens projekter, sikre fremdrift i projekterne samt koordinere indsatsen ind i Københavns Kommune. Sekretariatet bistår styregruppen samt tema- og projektgrupperne i realiseringen af projekter.

Styregruppens funktion og opgaver

Styregruppen består af 24 repræsentanter fra kvarteret og Københavns Kommune, som er valgt for to år ad gangen. Styregruppen træffer overordnede beslutninger om Områdefornyelsens indsats. Det gælder vedtagelse af og ændringer i Kvarterplanen, omprioritering af økonomi samt igangsætning og organisering af nye projekter, som ikke er beskrevet i Kvarterplanen. Styregruppen skal sikre, at der sker en bred borgerinddragelse i forbindelse med udarbejdelse af Kvarterplanen og gennemførelse af Områdefornyelsen. Inddragelsen foregår i tema- og projektgrupper og gennem sekretariatets indsamling af viden. Styregruppen har mulighed for at gribe ind, hvis igangsatte projekter går i stå eller udvikler sig i en anden retning end Områdefornyelsen og kvarteret ønsker sig. I det konkrete arbejde vil styregruppen bistå med viden og idéer i projektudviklingen og -gennemførelsen.

Formandskabet

Formandskabet varetager styregruppens opgaver mellem styregruppemøderne. Formandskabet består af fire styregruppemedlemmer samt lederen af sekretariatet. Formandskabet afspejler styregruppens fordeling af repræsentanter. Det mødes fire gange om året. Der vælges et nyt formandskab i forbindelse med valget af ny styregruppe hvert andet år.

Temagrupperne

For hvert tema - det fysiske, det sociale og det kulturelle - er der dannet en temagruppe. Temagrupperne er åbne grupper, som skal arbejde med at iværksætte de projekter, som er beskrevet i kvarterplanen under de forskellige temaer. Grupperne skal træffe beslutning om organiseringen og udformningen af de enkelte projekterforløb.

Under det kulturelle og fysiske tema, hvor der er oprettet puljer, træffer temagruppen desuden beslutninger om tildeling af midler og igangsætning af projekter.

Projektforløb/projektgruppe

Her udføres det konkrete projekt og alle konkrete beslutninger vedrørende projektet træffes her.

FAKTA OM OMRÅDEFORNYELSEN GL. VALBY

Hvad er en områdefornyelse?

Områdefornyelse er en helhedsorienteret indsats, hvis mål er at forbedre både det fysiske, kulturelle og sociale miljø i et kvarter præget af fysisk nedslidning og sociale udfordringer. Områdefornyelsen tager udgangspunkt i kvarterets ønsker og idéer samt egen medvirken til at udvikle kvarteret. Områdefornyelsens fokus og indsatsområder er beskrevet i denne kvarterplan, som er blevet til på baggrund af en grundig dialog med borgere fra kvarteret gennem de første fire måneder af Områdefornyelsen.

I løbet af de næste seks år vil Områdefornyelsen realisere en lang række fysiske, sociale og kulturelle projekter med udgangspunkt i kvarterplanen og i konstant dialog med borgere fra kvarteret.

Afgrænsning af Gl. Valby

Gl. Valby afgrænses mod nord af kommunegrænsen til Frederiksberg og mod syd af banelegemet ved Valby Station indtil dette krydser Valby Langgade. Mod vest afgrænses området af Skellet og mod øst af Skovbogårds Allé (Se kort på side 5).

Økonomi

Der er afsat 30 mio. kr. til at gennemføre Områdefornyelsen i Gl. Valby. Midlerne skal anvendes til projekter i kvarteret (18 mio. kr.) og til afholdelse af et lokalt sekretariat, som skal gennemføre borgerdialogen, realisere projekterne og yde støtte til beboere og brugere i kvarteret, som vil arbejde for at udvikle kvarteret. Midlerne er finansieret med 10 mio. kr. fra Indenrigs- og Socialministeriet og 20 mio. kr. fra Københavns Kommune. Derudover vil der blive afsat 50 - 75 mio. kr.* til bygningsfornyelse. Områdefornyelsens projekter vil desuden blive søgt finansieret og realiseret via ansøgninger til private og offentlige fonde og puljer.

Levetid

Projektet løber fra september 2009 til medio 2015.

* Københavns Kommune afventer endeligt tilsagn på bygningsfornyelsesrammen fra Indenrigs- og Socialministeriet.

SÅDAN ARBEJDER VI

En udvikling sættes i gang

Udviklingen af Gl. Valby er en unik mulighed og et stort fælles ansvar. Det er en mulighed for at vende kvarteret på hovedet og udvikle projekter, der kan gøre hverdagen endnu bedre. Det kan være store fysiske projekter, som både funktionelt, oplevelsesmæssigt og æstetisk giver Gl. Valby et løft. Det kan være enkeltstående eller tilbagevendende sociale og kulturelle projekter, som binder kvarteret sammen på nye måder. Der er et utal af muligheder, og det er kun fantasien, der sætter grænserne. Omdrejningspunktet for Områdefornyelsen i Gl. Valby er de mennesker, der bor og lever i kvarteret. Det er her den nødvendige viden om kvarteret findes og her ideerne og svarene er på, hvad der kan gøre Gl. Valby til et endnu bedre sted at bo og leve.

I tilrettelæggelsen af Områdefornyelsen i Gl. Valby har sekretariatet og styregruppen valgt at lægge vægt på fire bærende værdier. Lokale ressourcer, dialog, samarbejde og netværk samt ejerskab. Det er et stort og udfordrende arbejde, vi har taget hul på. Men med udgangspunkt i disse fire værdier kan vi komme rigtig langt og skabe mærkbare forandringer i Gl. Valby.

Lokale ressourcer er grundstenene

Gl. Valby har sin historie, sin sammensatte og forskelligartede bygningsmasse, sin sociale og kulturelle forskellighed og frem for alt en hel masse meget forskellige mennesker med hver deres drømme og historier.

Udviklingen af Gl. Valby skal bygge på alt dette, fordi det rummer en masse ressourcer og muligheder. Gl. Valby har selvfølgelig en hel del udfordringer. Men i stedet for at fokusere på kvarterets mangler og problemer skal Områdefornyelsen lade sig styre af de uendeligt mange muligheder, der er. Områdefornyelsens mange aktører skal lokalisere og aktivere kvarterets ressourcer. Det kan være rødderne på hjørnet, der er gode til at spille fodbold og villige til at lave fodboldtræning for de yngre børn. Det kan være hjemmegående, der har lyst til at lave kogeskole. Vi opdager kun mulighederne, hvis vi taler med hinanden og får

fortalt, hvad vi drømmer om for kvarteret.

Dialog åbner mulighederne

Derfor tager Områdefornyelsen udgangspunkt i borgerdialogen som et afgørende redskab. Dialog på tværs af kvarteret, aldersgrupper, køn, livsformer og etnisk baggrund er vigtig for at kortlægge ønsker og interesser og for at udvikle idéer. I den første fase har kvarterets beboere haft mulighed for at fortælle om deres drømme for kvarteret og udviklet projektidéer. Resultatet af første fase er denne kvarterplan. Dia-



logen med borgere og brugere fortsætter i de næste faser, når projekterne skal udvikles og konkretiseres. Sekretariatet og styregruppen vil løbende gennem eksempelvis undersøgelser og interviews sikre sig, at kvarterets beboere får mulighed for at ytre sig om kvarterets fremtid.

Samarbejde og netværk sikrer resultat

Den brede dialog skal endvidere være med til at etablere og styrke samarbejdet mellem alle relevante parter. Det er vigtigt, at det ikke kun er Områdefornyelsens sekretariat og de aktive borgere i styregruppen, som laver projekterne, men at projekterne kobles op på kvarterets ildsjæle og allerede eksisterende institutioner, hvor der både er engagement og kompetencer at trække på. Målsætningen for Områdefornyelsen er, at Gl. Valby i 2015 kommer ud af udviklingsprocessen som et styrket kvarter. Et kvarter hvor de lokale kræfter kan handle og skabe forandring, fordi der er knyttet nye forbindelser, og fordi lokale ildsjæle og beboere med entreprenørånd har fået den nødvendige støtte til at komme i gang og videre.

Områdefornyelsen kan også indgå samarbejde med aktører udenfor kvarteret. Det kan være med offentlige eller private institutioner og/eller virksomheder, som kan bidrage med f.eks. viden eller finansiering, og det kan være private fonde. Hvilke eller hvor mange forskellige samarbejder kvarteret indgår i afhænger af, hvor gode Områdefornyelsens deltagere er til at tænke kreativt.

Ejerskab peger fremad

For at sikre at områdefornyelsesindsatsen ikke bare foregår de seks år projektet varer, men er en udviklingsproces som fortsætter, når projektet er afsluttet, er det vigtigt, at forankringen fra begyndelsen tænkes ind i alle de projekter, som Områdefornyelsen starter. Forankring skabes ved, at der er nogen i kvarteret,

som føler et ejerskab og selv tager ansvar for projekterne. Derfor er det vigtigt, at Områdefornyelsen kontinuerligt er i dialog med kvarterets aktører, så de forskellige behov og ønsker afspejles i projekterne. Hvis projekterne udspringer af ønsker og behov i kvarteret, vil kvarteret passe på det og pleje det – også efter områdefornyelsen er afsluttet.



VEJEN TIL KVARTERPLANEN



Informationsmøde
i Prøvehallen



Temagruppermøder:
Det fysiske løft
Det kulturelle løft
Det sociale løft



Event i Spinderiet:
"En skål risengrød for din mening"
Spørgeskemaundersøgelse

NOVEMBER 2009

Husstandsomdelt
kvarteravis



Workshop på Valby Skole



DECEMBER 2009

Valg til Styregruppen





Temagruppermøder:
 Det fysiske løft
 Det kulturelle løft
 Det sociale løft



Studietur med styregruppen
 til Hamburg



Hvad mener du om Gl. Valby © ledes af 10 Områdefornyelsen Gl. Valby?

1. Bor du i Gl. Valby (så korrekt på side 4)?
 Ja
 Nej

1a. Hvis ja, i hvilken boligform bor du?
 Andelsbolig
 Almenboligselskab
 Lejebolig
 Ejebolig

2. Hvilket køn er du?
 Mand
 Kvinde

3. Hvor gammel er du?

4. Har du tidligere hørt om Områdefornyelsen Gl. Valby?
 Ja
 Nej

4a. Hvis ja, hvor får du så hørt om Områdefornyelsen Gl. Valby?
 I lokalavisene
 Områdefornyelsens husstandsundersøgelser
 I andet materiale udgivet af Områdefornyelsen
 Andet: _____

SAMMEN
 OM BYEN
 UDFORSKNINGSSKEMA
 10.04.2010

Husstandsomdelt
 spørgeskemaundersøgelse



Kvarterplanen sendes til godkendelse i
 Borgerrepræsentationen og Indenrigs-
 og Socialministeriet

JANUAR 2010

Cykeltur i Gl. Valby



FEBRUAR 2010

MARTS 2010

Besøg af Teknik- og Miljøborgmester
 Bo Asmus Kjeldgaard



"Gl. Valby er et mangfoldigt kvarter"

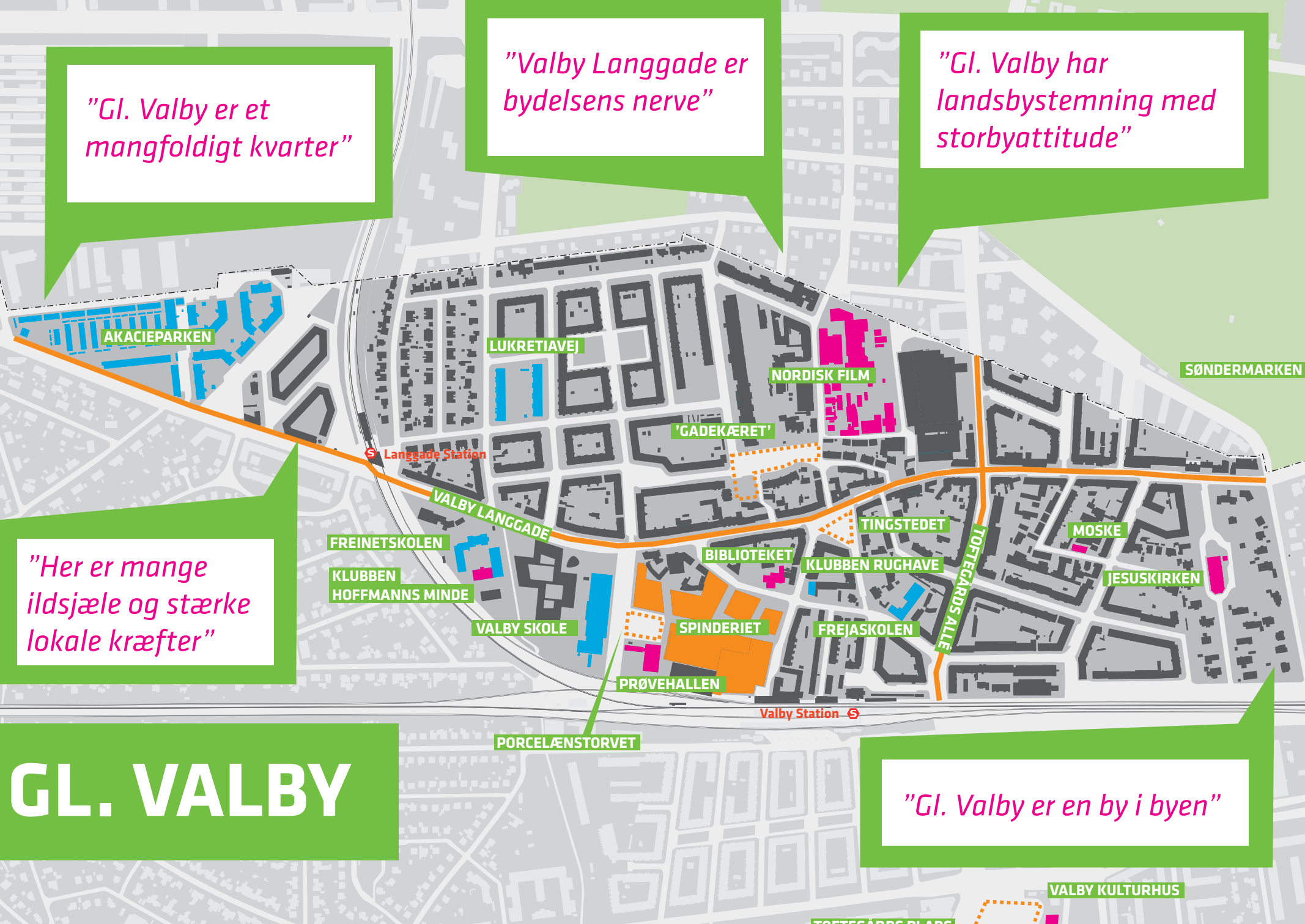
"Valby Langgade er bydelsens nerve"

"Gl. Valby har landsystemning med storbyattitude"

"Her er mange ildsjæle og stærke lokale kræfter"

GL. VALBY

"Gl. Valby er en by i byen"



BESKRIVELSE AF KVARTERET

Gl. Valby er et kvarter i bydelen Valby. Bydelsens første byggesten dateres tilbage til omkring år 900, hvor landsbyen blev anlagt ved foden af Valby bakke. I starten af 1900-tallet startede den massive udbygning af Valby. Den særlige landsbystruktur fornemmes stadig og giver Gl. Valby en helt særlig landsbystemning. Det er netop den stemning, der giver kvarteret sin særlige identitet og som beboerne i Gl. Valby værner om.



Gl. Valbys fysiske miljø

Gl. Valby er sammensat af mindre kvarterer med forskellige særpræg og bygninger. Mindre veje både adskiller og samler de forskellige kvarterer bestående af villaer, store karrébebyggelser, små byhuse, etagebyggeri, almene boligområder, større institutioner og handelsstrøg. En del af de ældste boliger er utidssvarende og har brug for installation af egne badeværelser, toiletter og fjernvarme.



Tværs igennem kvarteret løber Valby Langgade og Toftegårds Allé som de centrale trafik- og handelsstrøg. I centrum af kvarteret ligger Tingstedet og det gamle opfyldte gadekær, som begge har en historisk betydning for Valby. Tingstedet, som i dag fungerer som kvarterets samlingssted, ligger som forplads til det nyligt ombyggede indkøbscenter Spinderiet. Området omkring Tingstedet har inden for de seneste år fået et løft og tilbyder i dag attraktive handelsmuligheder,



hyggelige caféer og store pladser. Men når man bevæger sig væk fra dette område, er flere dele af Gl. Valby nedslidt og byrummene lægger kun i ringe grad op til leg, aktivitet og ophold.

Det fysiske miljø rummer med andre ord plads til forbedringer. Der er et stort potentiale i at nytænke byrummene langs vejene og bruge fortovenes bredde og de store hjørner på nye måder. Områdefornyelsen kan desuden samarbejde med eksempelvis handelsstandsforeningen og boligforeninger om at styrke kvarterets mest benyttede forbindelser og vejforløb, så kvarteret kommer til at hænge endnu bedre sammen end i dag.



Størstedelen af vejene i Gl. Valby er private fællesveje. Det er på en gang en udfordring og et potentiale at forsøge at etablere et samarbejde med de private grundejere om at forbedre og forskønne vejene.

Gl. Valbys trafik

I dele af Gl. Valby er særligt biltrafikken meget dominerende og til gene for bylivet og de bløde trafikanter. Der er trængsel på vejene og visse steder er det både svært og utrygt at færdes til fods og på cykel, ligesom brede fortove og parkerede biler skaber døde zoner uden byliv.

I forbindelse med vedtagelsen af Kommuneplan 2009 har Københavns Borgerrepræsentation besluttet, at Valby Lokaludvalg og Københavns Kommune i 2010 skal udarbejde en trafikstrategi for hele Valby. Planen skal sætte fokus på de trafikale udfordringer og give bud på, hvordan disse kan imødekommes.



Gl. Valby i det grønne

Med Søndermarken og Frederiksberg Have som umiddelbare naboer og Vigerslevparken tæt på, har Gl. Valby gode forbindelser til grønne områder og rekreative pladser. Et stykke syd for Gl. Valby ligger Valbyparken med tilhørende idrætsanlæg. Ud over enkelte private grønne gårdrum, Den Grønne Cykelsti og det nedslidte gadekærsumråde er der imidlertid ikke meget grønt i Gl. Valby. Kvarteret trænger til mere af det grønne både til aktiviteter og ophold.

Gl. Valbys servicefunktioner

Den private Freinetskole og Valby Skole ligger i kvarterets sydvestlige hjørne tæt på idræts- og kulturhu-

set Prøvehallen. Hallen bruges i dagtimerne af Valby Skole og i eftermiddags- og aftentimerne til diverse børne- og voksenaktiviteter med vægt på samspillet mellem idræt og kunst. Hallen rummer foyer, multisal, teatersal, rytmisk sal og idrætssal. Herudover rummer kvarteret specialskolen Freja, en række daginstitutioner, ungdomsklubben Hoffmanns Minde samt fritids- og ungdomsklubben Rughave. Den primære handel foregår på Valby Langgade og Toftegårds Allé og i indkøbscentret Spinderiet. Herudover har kvarteret et lokalt bibliotek, en kirke og en moské. Hansted Skole og Ålholm Skole, som ligger uden for Gl. Valby har elever fra kvarteret.

På Toftegårds Plads umiddelbart udenfor områdefornyelsen ligger Valby Kulturhus som bl.a. huser Valby Lokaludvalg og Miljøpunkt Valby.

Gl. Valbys mangfoldighed

Det er ikke kun det fysiske miljø, der er sammensat i Gl. Valby. Kvarteret rummer en stor mangfoldighed, både kulturelt og socialt. Det tilføjer Gl. Valby en spændende dynamik og giver kvarteret en alsidig ressourcebank. Men mangfoldigheden medfører også store udfordringer, særligt i de almene boligområder Akacieparken og Lukretiavej i den vestlige ende af Gl. Valby. Her er nogle af beboernes livskvalitet truet af høj arbejdsløshed, ingen eller korte uddannelser, isolation og kriminalitet, og flere beboere i og omkring områderne mærker en utryghed i deres hverdag.



Der er igangsat op til flere projekter, som over de kommende år skal imødekomme kvarterets sociale og integrationsmæssige udfordringer. Helhedsplanen *Akacieparken på vej* har fokus på; beskæftigelse, deltagelse i sociale netværk og i det etablerede kultur- og idrætsliv, samt på en styrket frivillig indsats. Lukretiavej er en del af helhedsplanen *Fra Hærværk til Netværk*, der er en indsats i 19 mindre boligafdelinger i København. Formålet er at skabe tryghed og trivsel herunder forebygge kriminalitet og hærværk samt styrke beboernes sociale fællesskab og ansvar for boligafdelingen.

Projektet Hotspot bygger på et tæt samarbejde mellem beboerne, SSP, frivillige, boligafdelinger og forvaltningerne i Københavns Kommune. Samarbejdet skal være med til at skabe en større tryghed for be-

boerne, der færdes i Akacieparken og på Sjælør Boulevard i Valby. Der er ansat et gadeteam, der tager hånd om de unge i aften timerne. Gadearbejderne skal på sigt tilknyttes klubberne og skolerne.

Kvarterets skoler, klubber og børneinstitutioner arbejder for at få en tidlig og vedvarende kontakt til familierne, så børn og unge indskrives i institutioner og benytter sig af fritidstilbud frem for at hænge ud på gaden.





De mange projekter og aktive borgere giver Områdefornyelsen et rigtigt godt grundlag at arbejde videre på. Klubberne, ungerådet og gadeteamet har allerede skabt gode kontakter til børn, unge og deres familier. Beskæftigelses- og Integrationsforvaltningen har igangsat en særlig beskæftigelsesindsats. Der er etableret gadeteams, og der er taget hul på at integrere Akacieparken og Lukretiavej bedre i det øvrige Valby.

GI. Valbys kulturelle aktører

GI. Valby rummer i dag en bred skare af offentlige og private kulturinstitutioner, kreative ildsjæle og engagerede kulturiværksættere, som alle er med til at positionere GI. Valby som et stærkt kulturkvarter.

Kvarteret huser Nordisk Film, som er et aktiv for de lokale såvel som en kendt attraktion for folk uden-

for Valby. I koblingen mellem teater, musik, idræt og kunst fungerer Prøvehallen som et kunstnerisk eksperimentarium for det lokale kultur- og idrætsliv. Valby Bibliotek holder bl.a. internetcafé og kunstudstillinger, og Jesuskirken har aktiviteter som studiekreds, fredagsmøder, søndagsture og koncerter. Foruden de lokale handelsstandsforeninger er der både kunstforeninger, kulturnetværk, Integrationsnetværket og musikforeninger. Deltagelsen i det kulturelle foreningsliv opleves som stigende.

Hvert år har GI. Valby flere tilbagevendende arrangementer og begivenheder, der formår at samle de lokale borgere og åbne kvarteret. bl.a. Valby Kulturdage, Valby Grønne Dage, Integrationsdag, jazzfestival, juletræs lystændingsfest, minimarked på Tingstedet og Valby Grønne Bazar i Filmbyen.



Det, som borgerne ikke finder i GI. Valby, kan findes i grænseområderne, eksempelvis Valby Kulturhus, Kraftværket, idrætssklubber idrætsanlæg samt Carlsberg. Se kortlægningen af ressourcer på side 60-61.

De mange mulige samarbejdspartnere, enkeltpersoner såvel som etablerede institutioner og foreninger, giver mange muligheder for at styrke kulturlivet i GI. Valby og bruge kulturlivet som en løftestang i den sociale indsats.

Hvor skal Gl. Valby fornyes?

Alt i alt tegner der sig et kvarter, hvor både de fysiske omgivelser, de kulturelle rammer og det boligsociale miljø indeholder rigtig mange muligheder og har aktører med et stort engagement. Men der er også tale om et kvarter med fysisk nedslidning og store sociale udfordringer. Forhold der skal tages hånd om, hvis Gl. Valby skal blive et mere velfungerende og sammenhængende kvarter, hvor borgerne både føler sig trygge og har mulighed for at leve et godt liv.

De slidte pladser, veje og fortove inviterer i ringe grad til aktiviteter eller ophold. Hvis Gl. Valby's beboere skal kunne bruge deres kvarter og have et aktivt liv i deres nærområde, skal der skabes pladser, som inviterer til leg og kreativitet og til møder mellem kvarterets mange forskellige befolkningsgrupper. Byrummene skal indrettes til et mere varieret og mangfoldigt byliv.



Den grundlæggende tanke er, at der skal være mere byliv for alle. Man kan sige at, flere skal gå mere, og flere skal blive længere.

Eftersom der i forbindelse med den kommende Trafikplan, allerede er igangsat et arbejde, der skal imødekomme de trafikale udfordringer, vil Områdefornyelsen Gl. Valby ikke beskæftige sig særskilt med trafikken. Områdefornyelsen vil selvfølgelig følge arbejdet og sikre en sammenhæng mellem Trafikplanen og Områdefornyelsens projekter, særligt med fokus på at øge mobiliteten mellem kvarterets beboere og skabe sikre og trygge veje. Der er endnu ikke afsat midler til realisering af Trafikplanen.

Indsatserne i Akacieparken og på Lukretiavej skal tænkes ind i det samlede arbejde med fornyelsen af

Gl. Valby. Det handler dels om at nedbryde fysiske og mentale barrierer mellem kvarterets boligområder og om at arbejde for en øget interaktion på tværs. Dels om at sikre en koordinering mellem de mange forskellige projekter og aktører i området, således at synligheden og indsatserne styrkes.

Et styrket kulturliv kan være en væsentlig løftestang i den boligsociale indsats og give grobund for nye initiativer og aktiviteter til glæde for alle. Det kan være aktiviteter af både midlertidig og mere permanent karakter. Flere og bedre muligheder for at spille musik, lave teater, se på kunst og film, gå på marked m.m. kan give Gl. Valbys borgere en stærkere lokal identitet og mulighed for at knytte sig tættere til hinanden og til kvarteret. En understøttelse af de eksisterende arrangementer kan helt konkret foregå ved, at Områdefornyelsen hjælper med koordineringen og sammenhængning af arrangementer, yder økonomisk støtte samt bidrager med synliggørelse af aktiviteter/aktørerne ved en øget og mere målrettet kommunikation.



KVARTERET I TAL

	Gl. Valby	Hele København
Beboere		
Beboere i alt	9.856	509.861
Sociale forhold		
16-66-årige udenfor arbejdsmarkedet	23,7 %	25,8 %
Gennemsnitlig husstandsindkomst	285.000 kr.	294.000 kr.
Beboere med ikke-vestlig herkomst	18,5 %	14,1 %
Boliger		
Antal boliger	5.675	293.720
Ejeboliger	19,3 %	20,5 %
Almene boliger	13,9 %	20,4 %
Andelsboliger	35,1 %	32,5 %
Privatudlejning	31,7 %	24,8 %
Små boliger	27,2 %	31,9 %
Offentligt ejede boliger	0 %	1,8 %
Boliger med installationsmangler	13,6 %	12,9 %

	Gl. Valby	Hele København
Børn i idrætsforening*		
Begge forældre født i Danmark (5. klasse)	59,1 %	68,0 %
Begge forældre født i Danmark (9. klasse)	42,0 %	41,0 %
En af forældrene er født i et andet land (5. klasse)	56,4 %	62,0 %
En af forældrene er født i et andet land (9. klasse)	36,8 %	44,0 %
Begge forældre er født i et andet land (5. klasse)	43,1 %	49,0 %
Begge forældre er født i et andet land (9. klasse)	38,3 %	39,0 %

* Andel af børn i 5. og 9. klasse i 2007, der er medlem af en idrætsforening opdelt efter forældrenes etniske herkomst.

Statistisk set skiller kvarteret sig ikke væsentligt ud fra Københavns Kommune som helhed. Men kigger man nærmere på de enkelte boligområder, er der enkelte steder med sociale problemer og en generel fysisk nedslidning.

Særligt i de almene boligbebyggelser Akacieparken og Lukretiavej er der brug for en social indsats, da en stor

andel af beboerne er på kontanthjælp (Ca. 40 %), og der er mange børn og unge som mangler fritidsinteresser og opholdsmuligheder.

Den fysiske nedslidning ses mange steder i kvarterets byrum, men er tydeligst på de mange private fællesveje, hvor de fleste findes nord for Valby Langgade.

Tabellen viser dog, at der procentvis er flere beboere

med ikke-vestlig herkomst, flere privatudlejningsboliger og færre børn, der går i idrætsforening end i Københavns Kommune som helhed. Det fremgår også, at antallet af børn i idrætsforeninger er faldende, jo ældre børnene bliver.

DET FYSISKE LØFT

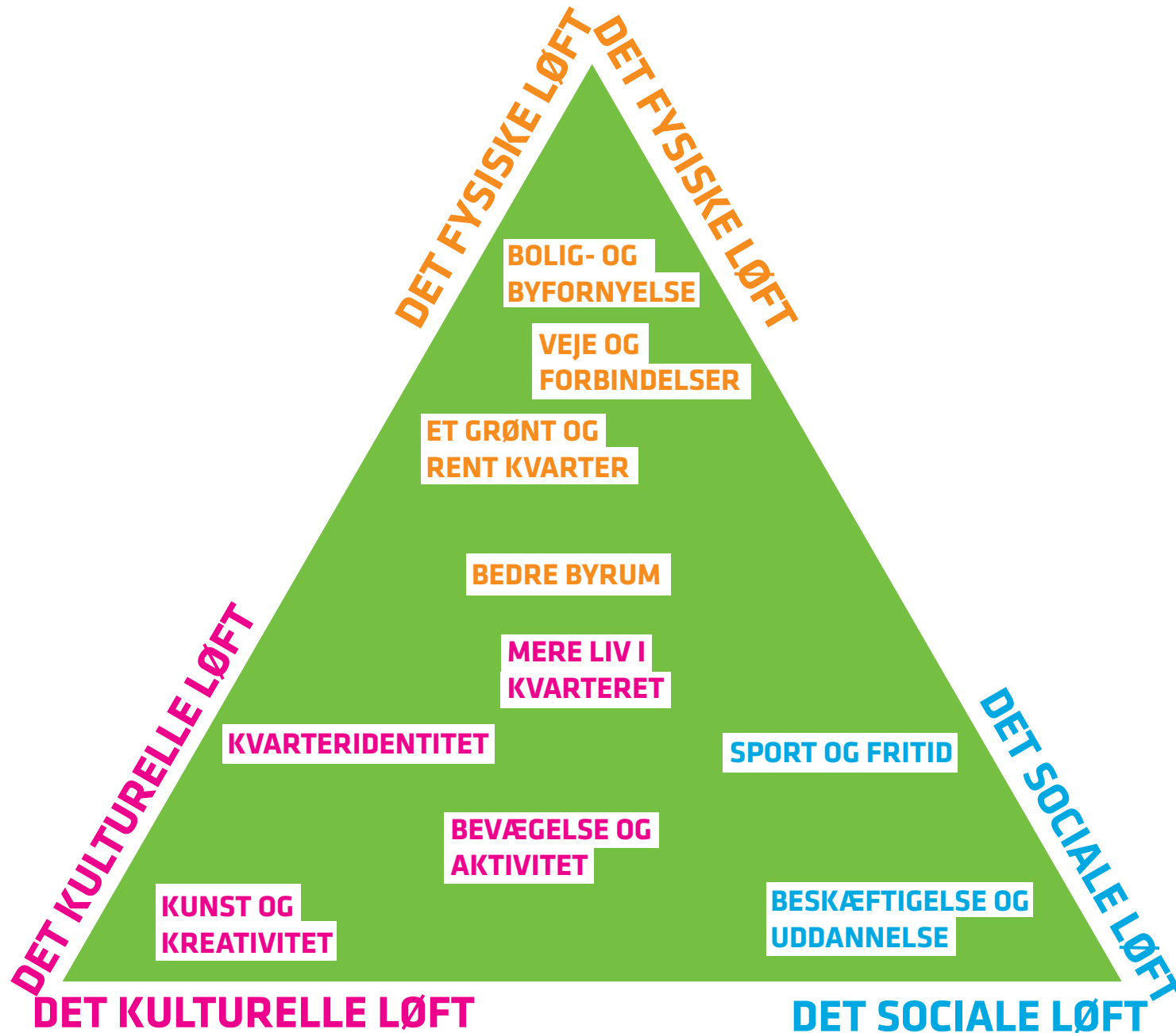
TRE TEMAER



DET SOCIALE LØFT

DET KULTURELLE LØFT







Områdefornyelsen Gl. Valby har valgt at opdele indsatsen i tre overordnede temaer: Det fysiske, det sociale og det kulturelle løft. Indenfor hvert tema skal der arbejdes med en række indsatsområder. I trekanten er de tre temaer placeret i hvert sit hjørne, og de indsatsområder, som hvert tema beskæftiger sig med, er placeret inde i trekanten ud fra de tre hjørner. Enkelte af indsatsområderne bevæger sig ind imod midten af trekanten, f.eks. indsatsen *Mere liv i kvarteret*. Det betyder, at selvom indsatsen hører hjemme under teamet *Det kulturelle løft*, så har den også meget med det fysiske og det sociale løft at gøre. Det er derfor vigtigt, at indsatsen koordineres på tværs af de tre temaer.

På de følgende sider bliver Områdefornyelsens indsatsområder og projekter præsenteret. At det lige netop er blevet de beskrevne indsatsområder, pro-



jekter og projektidéer, som er med i kvarterplanen, er resultatet af de seneste måneders dialog med kvarteret. Der er gennemført spørgeskemaundersøgelser, interviews og idéudvikling på borger- og temagruppermøder. Til sidst har styregruppen prioriteret mellem de mange ønsker og idéer. Under hvert tema beskrives en vision og derefter en række indsatsområder med tilhørende projekter og projektidéer.

Under *Projekter* beskrives de projekter, som Områdefornyelsen har besluttet at iværksætte. Flere af projekterne opfylder mål på tværs af indsatsområderne. Det er blot et eksempel på, at en Områdefornyelse er og skal være en helhedsorienteret indsats.

Under *Projektidéer* beskrives de idéer, som er kommet frem i processen, men som der ikke er afsat finansie-



ring til. Områdefornyelsen kan, hvis muligheden viser sig, vælge at arbejde videre med en eller flere af projektidéerne.

Under *Det sociale- og kulturelle løft* er der afsat midler til indsatsområder. Disse midler fordeler temagrupperne på projekterne.

Under *Det fysiske løft* er midlerne allerede fordelt på projekterne.

De beløb, der er afsat til projekterne under Det fysiske løft, vil i de fleste tilfælde ikke række til at skabe de optimale løsninger. Det vil derfor være nødvendigt, at Områdefornyelsen arbejder for at skaffe ekstra finansiering og indsatsen sammentænkes med kommunens øvrige initiativer i området.

DET FYSISKE LØFT

VISION

Gl. Valby skal være et grønt og rent kvarter.

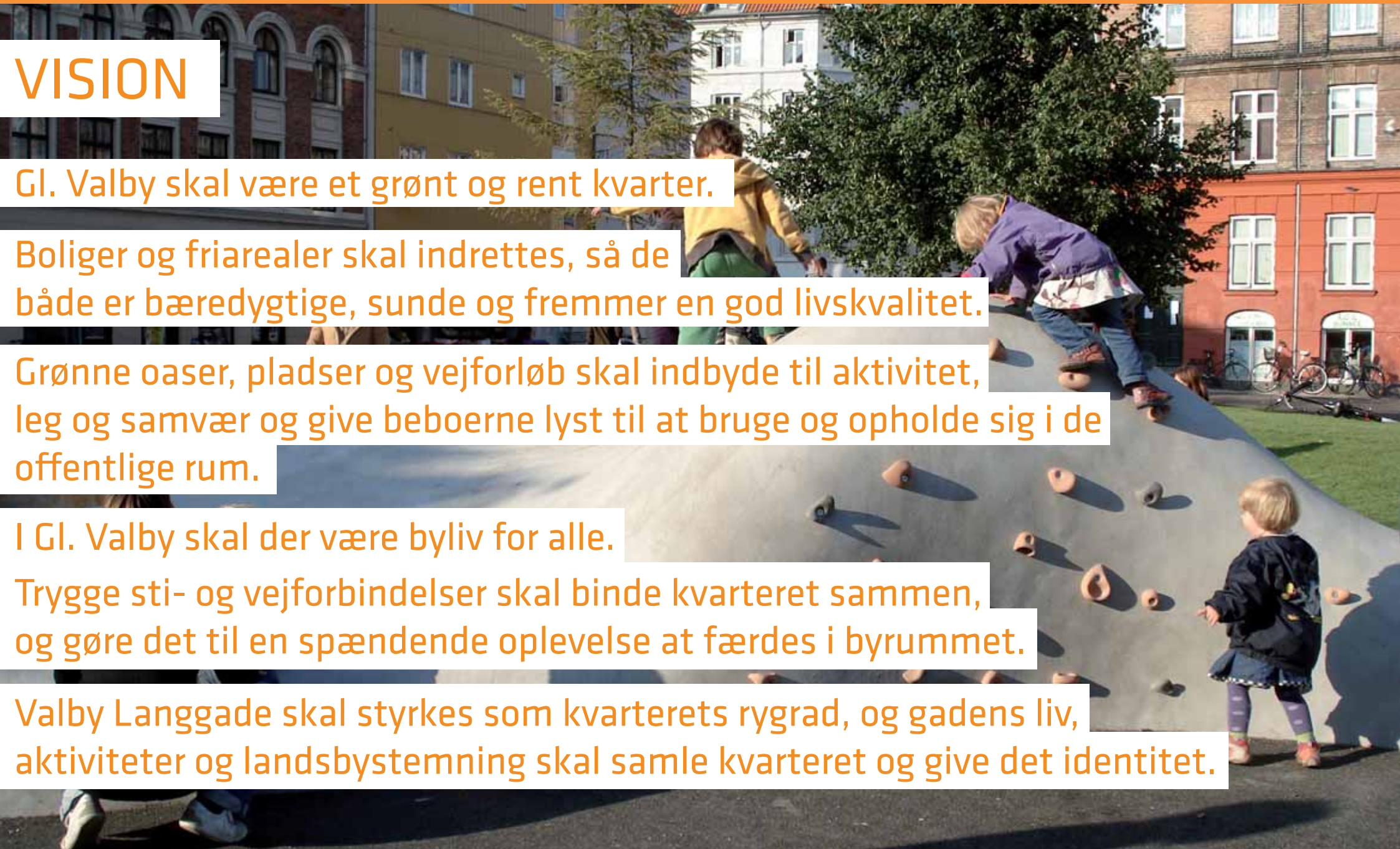
Boliger og friarealer skal indrettes, så de både er bæredygtige, sunde og fremmer en god livskvalitet.

Grønne oaser, pladser og vejforløb skal indbyde til aktivitet, leg og samvær og give beboerne lyst til at bruge og opholde sig i de offentlige rum.

I Gl. Valby skal der være byliv for alle.

Trygge sti- og vejforbindelser skal binde kvarteret sammen, og gøre det til en spændende oplevelse at færdes i byrummet.

Valby Langgade skal styrkes som kvarterets rygrad, og gadens liv, aktiviteter og landsbystemning skal samle kvarteret og give det identitet.



A - GRUNDEN



BYGNINGSFORNYELSE

GADEKÆRET



EN GRØN PULJE

VEJPULJE

PLANLAGTE PROJEKTER



Leg



Aktivitet og bevægelse



Steder at mødes



Ophold



Rekreation



Forbindelse

VALBY LANGGADE & HERMAN BANGS PLADS



FÆLLES GÅRDANLÆG

GL. JERNBANEVEJ



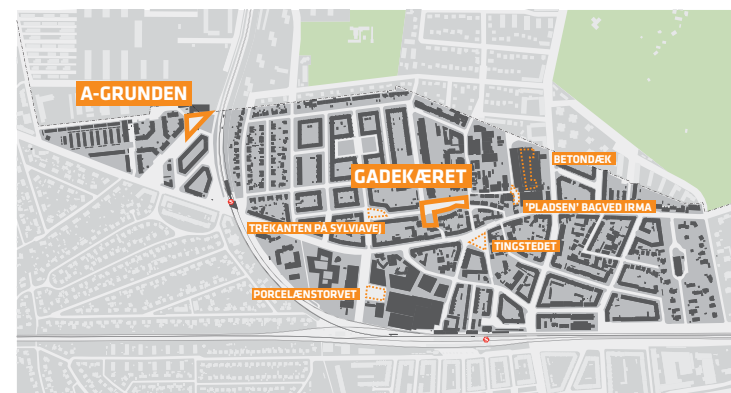
INDSATSOMRÅDER

Et *fysisk løft* skal forstås som en indsats, der fokuserer på de fysiske omgivelser. Det vil handle om æstetiske, funktionelle og aktivitetsfremmende forbedringer, som skal sikre, at Gl. Valby kan blive en moderne ramme om det gode liv. Vi læner os op af Københavns Kommunes vision og mål for fremtidens Byliv, som det er beskrevet i *Metropol for Mennesker*. Det fysiske løft har fire indsatsområder: Bedre byrum, Et grønt og rent kvarter, Veje og forbindelser samt Bolig- og byfornyelse.



BEDRE BYRUM

Et godt byrum skal være trygt, komfortabelt og fuldt af herlighedsværdier. Det skal give mulighed for varierede oplevelser, udfoldelse, bevægelse og mødet mellem mennesker. Byrummet skal indrettes til hverdagens bylivsaktiviteter og samtidig give mulighed for det skæve og det midlertidige. Målet er at skabe levende og bæredygtige byrum ved at forbedre og omdanne de nedslidte og uudnyttede huller mellem bygningerne. Indsatsen skal forbedre det samlede indtryk af kvarteret og bidrage til borgernes daglige trivsel og sundhed.





PROJEKTER

Aktivitetsplads på A-grunden (2 mio. kr.)

På den trekantede grund ved Akacieparken (kaldet A-grunden) skal der etableres en aktivitetsplads for kvarterets børn og unge. Pladsen skal afhjælpe Akacieparkens behov for flere

aktivitetsmuligheder, men den skal også være så attraktiv, at pladsen tiltrækker Gl. Valbys øvrige unge. Pladsen skal både have brobyggende og integrerende funktion mellem Akacieparken og de omkringliggende områder samt bidrage til, at kvarterets unge får flere muligheder for et aktivt og sundt udeliv. Udover de 2 mio. kroner, som Områdefornyelsen har afsat til projektet, har Borgerrepræsentationen i Københavns Kommune afsat 1 mio. kroner i 2010 til etablering af en aktivitetsplads på A-grunden. Frederiksberg Kommune, som ejer 1/3 af grunden, har vist interesse i at samarbejde om en aktivitetsplads, der også kan tiltrække børn og unge fra Frederiksberg. Ekstern finansiering via sponsorer skal undersøges nærmere.

Succeskriterier: At aktivitetsgrunden bliver etableret i en konstruktiv dialog med de lokale interessenter (bl.a. Helhedsplanen i Akacieparken, Hotspot og Frederiksberg Kommune) samt de kommende brugere; kvarterets børn og unge. At en byrumsmåling viser, at aktivitetsgrunden virker brobyggende, fordi den bruges af børn og unge fra forskellige boligområder.



Det har længe været et stort ønske fra kvarterets børn og unge at få en aktivitetsplads på A-grunden.



Gadekærsområdet set fra luften.



Gadekærsområdet trænger til en forskønnelse, og det er et stort ønske at det igen bliver en rekreativ grøn lomme i kvarteret.



Illustration: **PARK**

Gadekæret - Lommepark på gadekæret (3 mio. kr.):

Det gamle gadekærsområde ved Mosestykket skal omdannes til en rekreativ grøn oase med plads til leg og aktiviteter. Det skal blive Gl. Valbys nye samlingspunkt for beboere i alle aldre. Et mødested omkring gadekæret med en historisk betydning for Valby kan være med til at styrke Valbys landsbyidentitet og give mulighed for et mangfoldigt og varieret byliv. Området er udpeget som et muligt lommeparkprojekt i Københavns Kommunes plan *Tag parken i lommen - Forslag*

til 14 lommeparker i København. En lommepark er en lille, afgrænset, rekreativ lomme i byen. Etableringen skal foregå i samarbejde med Center for Park og Natur i Teknik- og Miljøforvaltningen, der har ansvaret for at udføre lommeparkplanen.

Succeskriterier: At Områdefornyelsen skaffer de resterende midler til at etablere en Lommepark og en efterfølgende byrumsmåling, viser, at parken opfylder beboernes ønsker om aktivitets- og opholdsområder.

PROJEKTIDÉER

Grønt, rekreativt byrum på betondækket ovenpå Super Best

Ovenpå Super Best er der et stort betondæk. Der er et ønske om, at arealet omdannes til et bæredygtigt og rekreativt byrum med adgang for alle. Dette vil kræve et samarbejde og en dialog med ejeren af ejendommen samt ekstern finansiering.

Kunstgræsbane ved Ålholm Skole

Ungdomsklubben Akeleje ønsker at anlægge en multifunktionel kunstgræsbane på boldarealet ved Ålholm Skole. En kunstgræsbane vil give mulighed for at dyrke sport hele året rundt. Ålholm Skole og Akeleje kan benyttes til omklædning. Akeleje har fået et tilbud på 1 mio. kroner til anlæg af banen, men de har endnu ikke skaffet den nødvendige finansiering. Arealet ligger udenfor Gl. Valby, men da flere af kvarterets børn er flittige brugere af området og aktiviteten understøtter Gl. Valbys visioner, kan Områdefornyelsen alligevel vælge



at støtte projektet. Ekstern finansiering via sponsorater skal undersøges nærmere.

Forskønnelse af "pladsen" mellem Asta Nielsens Stræde, Super Best og Irma

En kedelig bagside med affaldscontainere, vareindlevering osv. kan omdannes til et attraktivt byrum og bidrage til, at flere får lyst til at bevæge sig til fods og opholde sig længere i det offentlige rum.

Grønt byrum på "trekanten" på Sylviavej

Under de store platantræer er der ønske om at etablere en lille grøn opholdsplads i stedet for den nuværende parkeringsplads. Projektet kan evt. finansieres ved, at grundejerne til pladsen søger medfinansiering til projektet fra *Den grønne pulje* eller *Vejpuljen* (se side 33 og 36).



Der er et stort ønske om at få forskønnet pladsen bagved Irma og Super Best, som i dag fremstår meget trist og rodet.



"Trekanten" på Sylviavej kan blive til et dejligt lille byrum, hvis parkeringen under træerne fjernes.



Porcelænstorvet er en forholdsvis nyanlagt plads i Gl. Valby, men det meste af tiden er den tom og ubrugt. Det er et stort ønske, at pladsen udnyttes til forskellige aktiviteter og gøres mere indbydende at opholde sig på.

Mere liv på Porcelænstorvet og Tingstedet

Porcelænstorvet og Tingstedet er begge nyrenoverede pladser. Der er et ønske om, at pladserne gøres mere brugervenlige og udnyttes til forskellige aktiviteter. Der kan evt. opsættes midlertidige aktiviteter som en basketbane eller petanquebane om sommeren og en skøjtebane om vinteren. Eller træer, blomsterkrukker og byrumsinventar, der indbyder til ophold og samvær. Det skal være pladser, hvor man får stimuleret sine sanser kan gå på opdagelse og møde andre mennesker.

Udendørs væresteder for de ældre

Der efterspørges steder der er indrettet specielt til, at de ældre kan mødes og hygge sig med hinanden. Det kan være steder, hvor der er ro og plads til stille samvær, men også hvor der er noget at kigge på og samles om.



Flere legepladser

I Gl. Valby er der et stort behov for nye legepladser. Legepladser i alle afskygninger giver byliv og bidrager til borgernes daglige trivsel og sundhed. Legepladserne skal styrke børnenes motorik, udfoldelse og fantasi og samtidig invitere kvarterets legebørn ud til sjov. Områdefornyelsen vil arbejde for, at der etableres flere legepladser i kvarteret, de steder hvor der er plads og behov. Eksempelvis tæt på de dagtilbud som ikke har nogen legepladser og udearealer.



ET GRØNT OG RENT KVARTER

Et godt grønt miljø gavner menneskers daglige trivsel og bidrager til storbymenneskets livskvalitet. Målet med et grønt indsatsområde i Gl. Valby er, at kvarterets borgere skal have flere og varierede muligheder for at se på og færdes i det grønne. Desuden skal de have oplevelsen af, at kvarteret er rent og attraktivt at komme i, og det er i front, når det handler om miljørigtige løsninger.

PROJEKTER

Den grønne pulje (1 mio. kr.)

Det er et stort ønske fra borgerne i Gl. Valby at få et grønt kvarter. *Den grønne pulje* skal derfor give støtte til projekter, der gør Gl. Valby grønnere. Puljen kan f.eks. søges til at plante træer, opsætte espalier, gavlbepantning, blomsterkrukker og andre projekter, der gør Gl. Valby grønnere.

Succeskriterier: At kvarteret er blevet grønnere og puljen har motiveret privat finansiering.

Flere skraldespande og glascontainere

Et rent kvarter er en vigtig del af et godt kvartermiljø. Det er et ønske fra mange at få flere skraldespande i kvarteret. Områdefornyelsen vil forsøge at etablere et samarbejde med Center for Renhold og Miljøpunkt Valby om at opsætte flere skraldespande på udsatte steder i kvarteret.

Succeskriterier: At beboerne oplever at kvarteret er blevet renere.



Mange af Gl. Valbys bolig-gader kunne med grønne tiltag som f.eks. vejtræer og espalier blive til indbydende gaderum, som er spændende og rare at færdes i.



PROJEKTIDÉER

Miljørigtige Initiativer

Der kan etableres et samarbejde med Miljøpunkt Valby om miljørigtige initiativer som f.eks. lokal nedsivning af regnvand fra tagene til grønne rabatter og grønne tage.

VEJE OG FORBINDELSER

Det er både sundt og bæredygtigt at færdes til fods og på cykel, ligesom det giver den enkelte mulighed for at bruge sanserne, gå på opdagelse og møde nye mennesker. I Gl. Valby skal der gøres en indsats for at udvikle forbindelser, stier og veje til trygge og oplevelsesrige ruter for både cyklister og fodgængere. Styrkede forbindelser skal få kvarteret til at hænge bedre sammen, og skabe bedre kontakt og dialog med den omgivende by.

PROJEKTER

Valby Langgade (1,5 mio. kr.)

Valby Langgade skal styrkes som kvarterets ryggrad ved at lave små forbedrende indsatser, hvor der er muligheder for det. Det kan eksempelvis være at udnytte forpladsen foran Irma til en lille grøn opholdsplads eller at etablere kunstværker på gavlene. En vigtig indsats i projektet er en renovering af Herman Bangs Plads og området omkring Langgade Station. Området skal omdannes til et grønt sammenhængende aktivitetsområde, som skaber sammenhæng mellem områderne på hver side af jernbanen og danner en indgang til den



Et hjørne på Gl. Jernbanevej der trænger til forskønnelse. Det kan f.eks. udnyttes til en lille grøn opholdsplads.

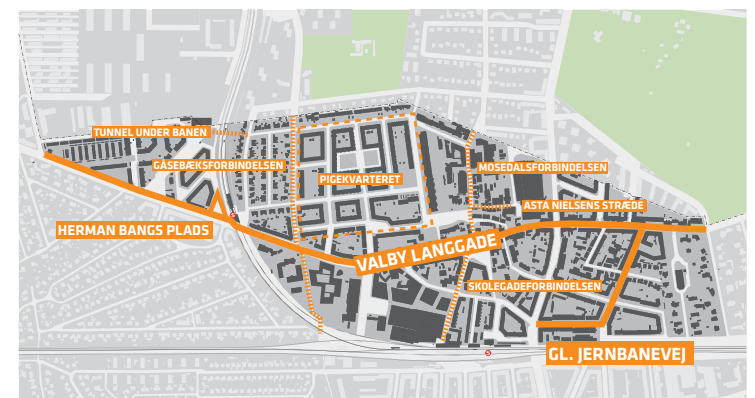




Illustration: **PARK**

centrale del af Valby Langgade. Målet er, at Valby Langgade skal styrke kvarterets identitet og være et velfungerende handelsstrøg.

Succeskriterier: At en byrumsmåling før og efter viser, at kvarteret opfattes som mere sammenhængende.

Forskønnelse af Gl. Jernbanevej (1 mio. kr.)

Gl. Jernbanevej skal omdannes fra en trist og nedslidt gennemfartsvej til en vej, hvor det er rart at færdes og opholde sig. Tiltagene kan bl.a. være at renovere fortovene, plante vejtræer og opsætte bænke, nedsætte trafikshastigheden,



Herman Bangs Plads og området omkring Langgade Station set fra luften.



Herman Bangs Plads er i dag et øde og ubrugt område, men pladsen har potentiale til at blive et nyt samlingspunkt ved Langgade Station.



Illustration: **PARK**

forbedre gadebelysningen og fjerne graffiti fra husmurene.
Succeskriterier: At en byrumsmåling/tilfredshedsundersøgelse efterfølgende viser, at beboerne er tilfredse med projektet.

Vejpulje (3 mio. kr.)

Det er et stort ønske at få forbedret de nedslidte vejarealer. Vejpuljen er en pulje, som grundejerne kan søge til projekter, der forskønner og forbedrer vejarealet. Det kan f.eks. være til byrumsinventar som bænke og borde, etablering af træer, cykelstier, bedre parkering eller indretning af store hjørner til små opholds- eller aktivitetspladser. Særligt gaderne i *pigekvarteret* fremstår meget nedslidte og kedelige, men har gode muligheder for at blive omdannet til rekreative gademiljøer. Da det er private fællesveje, skal kvarterets grund-



ejere opmuntres til at søge tilskud fra puljen.

Succeskriterier: At flere veje i kvarteret er blevet renoveret og forskønnet, og puljen har motiveret privat finansiering

PROJEKTIDÉER

Gåsebæksforbindelsen

Det er et stort ønske at få etableret en grøn sammenhængende gang- og cykelforbindelse på strækningen fra Gåsebæksvej ad Gåsebæksstien til Lyshøjgårdsvej. Forslagene lyder på bedre forhold mellem gående og cyklende på Gåsebæksstien, bedre belysning i tunnelen, etablering af små rekreationsområder samt en sikker skolevej til Valby Skole. Gåsebæksvej er privat fællesvej, så en ændring af forholdene på vejen vil kræve samarbejde og medfinansiering fra de private grundejere. Projektet vil kunne søge om støtte fra *Vejpuljen*.

Mosedalsforbindelsen og Skolegadeforbindelsen

Det er et stort ønske at skabe et sammenhængende forløb på strækningen fra Nordisk Film til Valby Station ad Mosedalsvej og Skolegade. I dette forløb er der dels ønske om en bedre forbindelse mellem Tingstedet, Gadekæret og Nordisk Film og dels et ønske om en bedre forbindelse mellem Spinderiet og Valby Langgade ad Skolegade.

Effektivisering af parkeringsforholdene

De parkerede biler fylder meget i gadebilledet. Hvis parkeringen organiseres bedre, kan der frigøres plads til byrum og skabes flere og bedre parkeringsmuligheder. En sådan indsats kunne omfatte en bedre organisering af parkeringen i

gaderne og bedre udnyttelse af p-huse og p-kældre.

Omlægning af Asta Nielsen Strædet til cykel- og gangsti

Asta Nielsen Strædet er et smalt stræde, hvor det er svært at få plads til trafikken for både biler, cyklister og gående. Det er derfor foreslået at fjerne biltrafikken og omlægge strædet til cykel- og gangsti.

Cykel- og gangtunnel under banen fra Nørretofte Allé til Vilhelm Topsøes Vej

For at skabe en bedre sammenhæng mellem de to områder på hver sin side af banen, er det foreslået at lave en gang- og cykeltunnel under banen. Hvis der skal etableres en tunnel indenfor områdefornyelsens afgrænsning, vil det kræve en ekspropriering af en del af en privat villagrund.



På Mosedalsvej er forholdene for de cyklende og gående utrygge og uorganiserede.



På Gåsebæksstien fører en tunnel under banen og forbinder Gåsebæksvej og Lyshøjgårdsvej. Men mange synes, tunnelen er mørk og utryg.

BOLIG- OG BYGNINGSFORNYELSE (50 - 75 MIO. KR.)*

Gode bymiljøer og boliger er en forudsætning for et godt liv i byen. Målet for Områdefornyelsen er, at Gl. Valby skal være et attraktivt boligkvarter med tidssvarende og sunde boliger, der svarer til beboernes behov og ønsker i fremtiden. Kvarterets beboere skal have adgang til et grønt friareal og byfornyelsen af kvarterets ejendomme og gårde skal bidrage til en reduktion af Københavns Kommunes samlede CO2 udslip. Der er 5675 boliger i Gl. Valby. 14 % af boligerne har installationsmangler som f.eks. manglende bad, og 50 boliger har ikke indeliggende toilet. 19 ejendomme er klassificeret med lav udvendig tilstand.

Gl. Valby har som en del af Områdefornyelsen fået tildelt en ekstra pulje penge til bygningsfornyelse, tidssvarende og fremtidssikrede boliger samt etablering af fælles grønne friarealer. Indsatsen er underlagt loven for byfornyelse.

Områdefornyelsen vil desuden samarbejde med Concerto II -Green Solar Cities, som er et EU-projekt, hvor der vil være mulighed for at søge om EU-midler til etablering af solceller og energirenovering.

Succeskriterier: At alle potentielle ansøgere i kvarteret er blevet kontaktet om mulighed for bygningsfornyelse og fælles gårdanlæg.

* Københavns Kommune afventer endeligt tilsagn på bygningsfornyelsesrammen fra Indenrigs- og Socialministeriet.



Ejendommen Valby Langgade 120 er et godt eksempel på en bygning med lav udvendig tilstand, som kan søge tilskud til byfornyelse.

PROJEKTER

Bygningsfornyelse

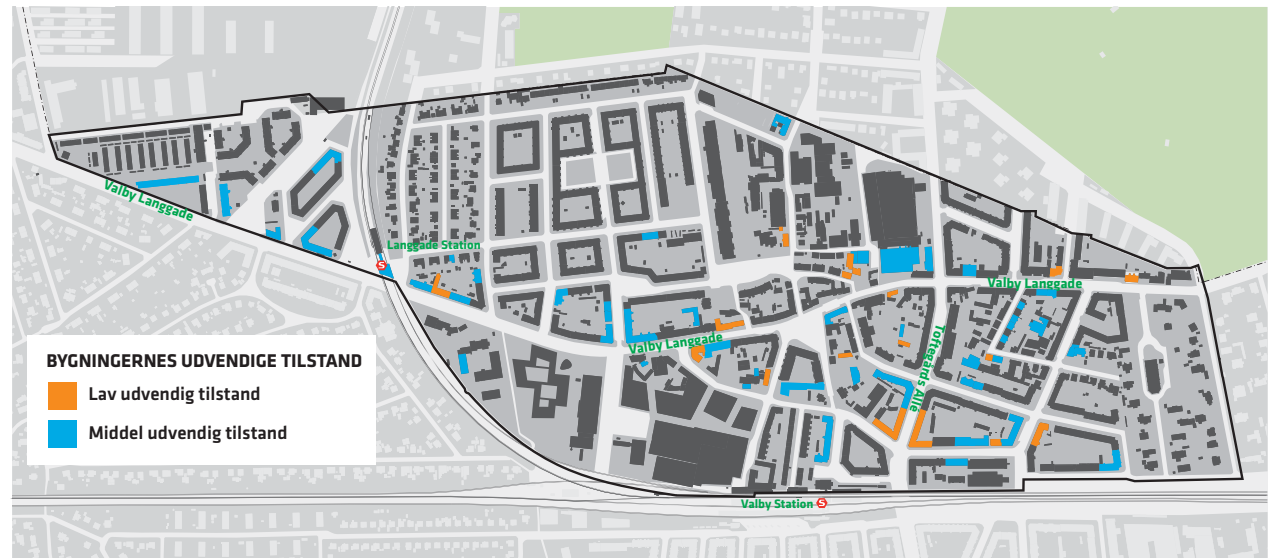
Renovering af den ældre boligmasse vil ikke alene bidrage til reduktion af CO2-udslippet, men vil også forbedre livskvaliteten for kvarterets borgere. Sunde boliger med godt indeklima giver sunde og gladere beboere. Dertil hører, at byfornyeede ejendomme er smukke at se på og dermed vil bidrage positivt til både kvarterets image og beboernes tilfredshed med deres kvarter.

Gennem kampagner vil Områdefornyelsen toplyse beboerne/ejerne om støttemuligheder for byfornyelse. Ejerne af kvarterets utidssvarende ejendomme vil blive opfordret til at søge om støtte til renovering af ejendommene.



Der kan eksempelvis søges om byfornyelse til:

- Udvendige vedligeholdelsesarbejder, f.eks. isolering af fritliggende gavle, tagudskiftning og istandsættelse af vinduer og evt. isætning af koblede rammer (Kan søges af alle ejerformer, undtaget er de almene boliger)
- Indvendige vedligeholdelses- og forbedringsarbejder, f.eks. etablering af bad og toilet i boligen. (Kan søges af private udlejningsejendomme)
- Installation af toilet i boligen, hvis der er udeliggende wc. (Kan søges af alle ejerformer)



Fælles gårdanlæg

Rekreative gårdanlæg kan bidrage til at øge beboernes livskvalitet og forbedre integrationen på tværs af sociale skel. Københavns Kommune har mulighed for at forbedre gårdarealerne ved at etablere et fælles gårdanlæg. Alle, som bor i eller ejer en ejendom i en karré i Københavns Kommune, kan søge om støtte til at forbedre deres gårdarealer. Der kan søges om støtte til etablering af fælles gårdanlæg uanset ejerform, og alle udgifter til projektet dækkes af kommunen. Områdefornyelsen vil i kampagner oplyse om mulighederne for at få støtte til etablering og renovering af fælles gårdanlæg.



Der er gode erfaringer i Københavns Kommune med projekter sat i gang af beboere i forbindelse med den almindelige byfornyelse. Det kan f.eks. være opsætning af solceller, regnvandsopsamling, affaldssortering osv. Områdefornyelsen vil være behjælpelig med at indhente erfaringer og videreformidle kontakter.



DET KULTURELLE LØFT



VISION

Gl. Valbys kulturelle mangfoldighed skal synliggøres i bybilledet og gøre kvarteret endnu mere spændende at færdes og opholde sig i.

Gl. Valby skal invitere til eksperimenter og afprøvning af idéer, og de mange forskelligartede kulturtilbud skal være med til at nedbryde barrierer og styrke fællesskabet på tværs af kvarteret.

Den kulturelle fornyelse skal styrke den lokale identitet og sætte Valby positivt på københavnerkortet.

INDSATSOMRÅDER

Et kulturelt løft skal ses som en indsats, der skal styrke mulighederne for kulturel udfoldelse i Gl. Valby. Kultur skal forstås bredt og omfatter både projekter indenfor bl.a. film, teater, musik, kunst, men også projekter og arrangementer der fremmer fællesskabet og møder på tværs.

Kulturindsatsen skal være til glæde for så mange beboere i Gl. Valby som muligt og være en løftestang i den sociale indsats. *Det kulturelle løft* har fire indsatsområder: Mere liv i kvarteret, Kunst og Kreativitet, Kvarteridentitet samt Bevægelse og aktivitet. Ud over bundne midler til Langgade Station på 500.000 er der samlet afsat 3 mio. kr. til det kulturelle løft. Kultur-temagruppen skal i det videre arbejde i fællesskab beslutte, hvordan midlerne skal fordeles på de forskellige projekter.



Liv på Langgade Station (500.000 kr.)

Flere borgere omtaler Langgade Station som forladt, trist og utryk. Områdefornyelsens sekretariat flytter ind i den gamle DSB-bygning i 2010 og har en intention om at bruge lokalet aktivt til f.eks. borgerhenvendelser og forskellige aktiviteter. Målet er, at sekretariatets tilstedeværelse vil medføre mere liv i og omkring Langgade Station og gøre området mere attraktivt at færdes i.

MERE LIV I KVARTERET (400.000 KR.)

Borgerne i Gl. Valby efterspørger flere aktiviteter og events, som skal gøre kvarteret mere spændende at færdes i. Der skal være mennesker at kigge på og noget at komme efter, når man går en tur igennem kvarteret. Indsatsen vil fokusere på at skabe mere liv på eksisterende pladser såvel som de pladser, der etableres i forbindelse med Områdefornyelsen. Målet er, at et mangfoldigt byliv med flere aktiviteter skal bidrage til en øget livskvalitet og tolerance.

Succeskriterier: En spørgeundersøgelse skal vise, at borgerne mener, at Områdefornyelsens igangsatte aktiviteter i byrummet har skabt mere liv og gjort kvarteret mere spændende at færdes i.



PROJEKTER

Aktiviteter på pladsen ved Den Grønne Cykelsti

En renovering af pladsen ved Den Grønne Cykelsti er allerede påbegyndt og forventes færdig i løbet af 2010. Områdefornyelsens indsats handler om at sætte aktiviteter i gang på pladsen, så det bliver et levende byrum, hvor kvarterets beboere og brugere søger hen. Da pladsen ligger op af cykelstien og i umiddelbar nærhed til A-grunden er der god basis for at skabe et varieret og mangfoldigt byliv. Pladsen er eksempelvis velegnet til forskellige former for marked.



Skal vi se fodbold sammen i Valby?

Det skal være muligt at se fodboldkampe på storskærm eller lærred/væg via projektor. Porcelænstorvet foreslås som egnet udendørsplads og Prøvehallen som større indendørs mødested. Samværet omkring foldboldkampe skal være med til at styrke fællesskabet i Valby, skabe øget tryghed blandt beboere og understøtte bylivet. En mobil fremvisningsmulighed har potentiale udover fodboldvisninger. Der kan fx vises børne- og voksenfilm og laves kunstinstitutioner rundt omkring i kvarteret.

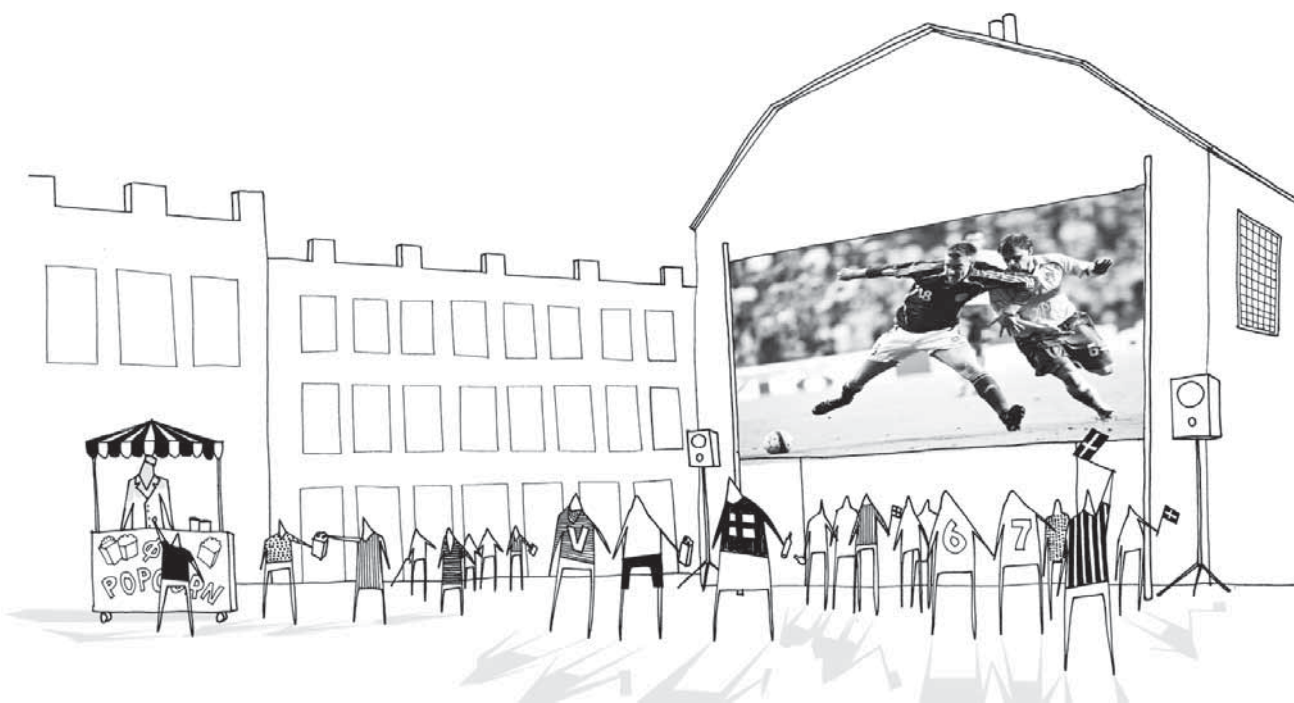


Illustration: **PARK**



Tingstedet.



På Tingstedet og Porcelænstorvet efterspørges der flere events, byrumsinventar og aktiviteter, der kan give pladserne mere liv.

PROJEKTIDÉER

Udvidelse af Valby kultur dage

Under åben himmel eller i telte, etableres en række værksteder: foto, journalistisk, lokalhistorie osv.

Arrangementer og aktive workshops

- især på Tingstedet og Porcelænstorvet:

- Grønt-, blomster- og håndværkerboder
- Bazar med lokale urter og grønt
- Teaterforestillinger, forfatter- og digtoplæsninger, musik, artisteri
- Økologisk pølsevogn
- Loppemarked
- Julemarked
- Diverse workshops målrettet børn/unge
- Kunsthåndværkermarked med Valbys kunstnere

Grønne kulturoaser

Der er et stort ønske om flere arrangementer i stil med Valby Grønne Bazar, hvor der bl.a. er vidensudveksling og aktiviteter om planter, genbrug, økologi og biodynamik.

Flere gå ud steder

Der efterspørges mere liv i de mørke timer. Eksempelvis påpeges at det gule hus ved Søndermarken har en oplagt placering for et lokalt diskotek.

KUNST OG KREATIVITET (400.000 KR.)

For at gøre Gl. Valby spændende at bo og færdes i skal kvarteret forskønnes med kunst og kreativitet. Områdefornyelsen vil skabe mulighed for at udfolde sig kreativt, for at udstille i det offentlige rum samt arbejde for at sætte farver på triste facader. Målet er, at kreativiteten skal berige borgernes hverdag og styrke kvarterets identitet.

Succeskriterier: En spørgeundersøgelse skal vise, at borgerne mener, at den tilførte kunst og kreativitet har gjort kvarteret mere spændende at bo og færdes i, og at det er med til at styrke Gl. Valbys identitet.



PROJEKTER

Musik i Valby

Med udgangspunkt i musikken skal Områdefornyelsen styrke kvarterets identitet og image. Områdefornyelsen vil støtte musikarrangementer og indsatser, som eksempelvis kAmmermuZik, hvor musikken er ramme for et møde mellem forskellige mennesker og derved skaber fællesskab og forståelse. Der kan konkret arbejdes med at introducere forskellige musiktyper og -kulturer for forskellige beboergrupper og generationer, samt anvende musikken som identitetsskabende element for børn og unge.

Musical/teateropsætning

Med udgangspunkt i *Barakbørn* - en West-side Story i Valby regi om to unge mennesker fra hvert sit miljø, opsættes en musical med lokale børn og unge fra forskellige boligområder og institutioner. Opsætningen varetages af professionelle teaterfolk, og der etableres et samarbejde mellem bl.a. Valby Lokalhistoriske Selskab & Arkiv, Prøvehallen og Zone2. Erfaringerne skal bruges til fortsatte aktiviteter, hvor børn og unge fra forskellige miljøer udtrykker sig i kreative/kunstneriske aktiviteter. Målet er, at projektet vil have en social og integrationsmæssig brobyggende effekt i kvarteret.

Nycirkus i Valby

Nycirkuskompagniet Teatro Glimt skal ved hjælp af Workshops på Valby Skole, sommercirkusskole i Akacieparken og en årlig tilbagevendende nycirkusfestival skabe succesoplevelser for engagerede børn og unge. Nycirkusfestivalen er et



samarbejde mellem Teatro Glimt, Prøvehallen, Akacieparken, Valby Skole og Spinderiet.

PROJEKTIDÉER

Flere teaterforestillinger i Prøvehallen.

Kunstnerskole/klub for børn.

Valby Grønne Bazar

Mere kultur på Valby Grønne Bazar f.eks. børneteater, musik, film og store plantedag.

Danseforening der afholder danseaktiviteter.

Udsmykning af byen

Udnytte byens gavle, facader, hjørner og pladser til kunstnerisk udsmykning. F.eks. specielle lyssignaler, utraditionelle farvevalg, blomsterdekorationer, figurer m.m.

Dekorativ skulptur som man samtidig kan klatre på.



Illustration: **PARK**

KVARTERIDENTITET (1,4 MIO. KR.)

En styrket kvarteridentitet kan være med til at skabe et større tilhørsforhold til og stolthed over Gl. Valby. Flere vil opleve, at det er her, de hører til og måske her, de føler sig hjemme – ikke bare i deres egen gade, men i hele kvarteret. Målet er at skabe en stærk kvarteridentitet, som vil give ejerskab til Områdefornyelsens projekter og øge deltagelsen i kvarterets aktiviteter i øvrigt. Indsatsen vil tage udgangspunkt i kvarterets kulturarv, lokalhistorie og særlige kendetegn.

Succeskriterier: En spørgeundersøgelse skal vise, at borgerne mener, at Områdefornyelsens indsats har givet kvarteret en stærkere identitet.

PROJEKTER

Valby Kino

Med udgangspunkt i Valbys film- og biografhistorie vil Foreningen Valby Kino arbejde på at etablere en biograf et centralt sted i Valby. Biografen skal vise små kvalitetsfilm og gode børne- og familiefilm kombineret med cafémiljø og mulighed for debatarrangementer, intimkoncerter og udstillinger. Foreningen vil, indtil biografen står klar, arrangere filmvisninger i Prøvehallen og på Vigerslev Bibliotek. Områdefornyelsen vil støtte op om udviklingsarbejdet med projektet og vil tage endelig beslutning om en medfinansiering, såfremt foreningen finder anden finansiering til etablering af biografen.

PROJEKTIDÉER

Styrkelse af det kvalitative indhold på Kulturdagene

En særlig Valby-udstilling *Vores Valby* med lokalteater, maleri, orkester i og omkring Prøvehallen.

Julepynt der skaber helhed og sammenhæng gennem Gl. Valby.

Guidet byvandring eksempelvis i Pigenavnekvartret med område- og lokalhistoriske fortællinger.

Olsen Banden figurer

Styrke Gl. Valbys vartegn ved at opstille figurer i bronze et centralt sted i kvarteret.



BEVÆGELSE OG AKTIVITET (400.000 KR.)

Et velfungerende kvarter er også et kvarter, der har rammerne til, at borgerne kan bevæge sig og være aktive i hverdagen. Sunde borgere er gladere og lever længere. Målet er at forbedre muligheden for at få en sundere hverdag i Gl. Valby, både ved deltagelse i den organiserede idræt og ved at skabe bedre vilkår for uorganiseret leg og bevægelse. I dette indsatsområde handler det ikke om at skabe de fysiske rammer (som under det fysiske løft), men om at fylde både eksisterende og nye rammer ud.

Succeskriterier: En spørgeundersøgelse skal vise, at borgerne mener, at Områdefornyelsens indsats har medført bedre og flere muligheder for at bevæge sig og være aktive i byrummet.

PROJEKTIDÉER

Skulpturel skaterbane som er smuk, anderledes og overraskende. Skal kunne tiltrække skatere fra oplandet. Placeres på Porcelænstorvet eller Toftegårds Plads med masser af bænke og opholdsmuligheder for tilskuere og forbipasserende.

Gratis idrætsaktiviteter på gadehjørner

F.eks. gynger og balancegang.



Aktivitetmuligheder i parker

Basket, volley, floorball, petanque, fodbold.

Workshop om idræt for børn og unge

Parkour, street dance eller artisteri på større torve og pladser.



Workshops for voksne

Afrodans, salsadans og anden fysisk udfoldelse.

Fælles morgenbevægelse

Tai-Chi, gymnastik på Porcelænstorvet eller Tingstedet.

Skøjtebane som kan samle og aktivere borgerne.

Offentlig svømmehal

KULTURPULJEN (400.000 KR.)

Kulturpuljen er for dem, som ikke har langt fra idé til handling. Alle med en god idé, der gavner Gl. Valby, kan søge. Særligt vil kulturpuljen støtte projekter der arbejder med spontanitet og midlertidighed.



DET SOCIALE LØFT

VISION

I Gl. Valby skal der være et stærkt samarbejde på tværs af institutioner, foreninger og helhedsorienterede indsatser.

Der skal være alternativer til at hænge ud på gaden alle ugens dage og tilbud, der lokker folk ud af deres eget boligområde.

Der skal bygges mentale broer, så beboerne søger ud af deres eget område.

Alle skal kende deres muligheder og tilbud i Gl. Valby.

INDSATSOMRÅDER

Et *socialt løft* er i denne sammenhæng en indsats, som skal give kvarterets borgere en mulighed for at få en øget livskvalitet. Det handler om at blive inkluderet i kvarterets aktivitets- og foreningsliv, og det handler om at få bedre muligheder for at vælge en god vej igennem uddannelses- og beskæftigelsesverdenen. *Det sociale løft* har to indsatsområder: Sport og fritid samt Beskæftigelse og uddannelse.

SPORT OG FRITID (1 MIO. KR.)

Et aktivt fritidsliv kan medføre gode venskaber og etablering af netværk. Det kan føre til større accept af det ukendte og folk, der er anderledes end én selv samt udvikling af sociale og faglige kompetencer. Elementer, der alle kan være med til at øge den enkeltes livskvalitet. Målet for indsatsen er således, at få flere beboere til at bruge de aktivitetstilbud, der er. Områdefornyelsens opgave bliver at styrke samarbejdet mellem kvarterets foreninger, institutioner og organisationer, så det fører til flere og bedre tilbud for især kvarterets børn og unge og ad den vej øge deres ressourcer og livskvalitet.

Succeskriterier: En spørgeundersøgelse skal vise, at Områdefornyelsens indsats har givet aktørerne i og omkring Gl. Valby et styrket samarbejde, og et borgerne mener, at de har et godt overblik over deres sports- og fritidsmuligheder.



PROJEKTER

Ressourcekortlægning

Gode og målrettede kampagner nødvendiggør en grundig kortlægning af kvarterets mange ressourcer. Ressourcer betyder her både enkeltpersoner, netværk, sociale indsatser, etablerede foreninger og organisationer. Kortlægningen skal være til gavn for det fremtidige samarbejde mellem områdets aktører, så der kan skabes nye og bedre aktiviteter. Områdefornyelsens arbejde med ressourcekortlægning bygger videre på den kortlægning som Taskforce, Valby Lokaludvalg, helhedsplanerne og Hotspot allerede har foretaget. Arbejdet skal løbende revideres og være tilgængelig for alle.

Midlertidig brug af A-grunden ved Akacieparken

A-grunden skal omdannes til en permanent aktivitetsplads, som beskrevet under det fysiske løft. Indtil da skal der foregå midlertidige aktiviteter på grunden. Ved at sætte forskellige typer af aktiviteter i gang i samarbejde med lokale klubber stifter kvarterets børn og unge kendskab til de foreningsmuligheder, der findes i området og bliver motiveret til at blive foreningsaktive.

Projektet vil desuden afprøve aktiviteter til den permanente løsning og give et bredt ejerskab til A-grunden. De midlertidige aktiviteter arrangeres i samarbejde med lokale aktører, Frederiksberg Kommune og Center for Afklaring og Beskæftigelse under Københavns Kommune. Pladsen skal kunne bruges af børn og unge fra hele Valby.

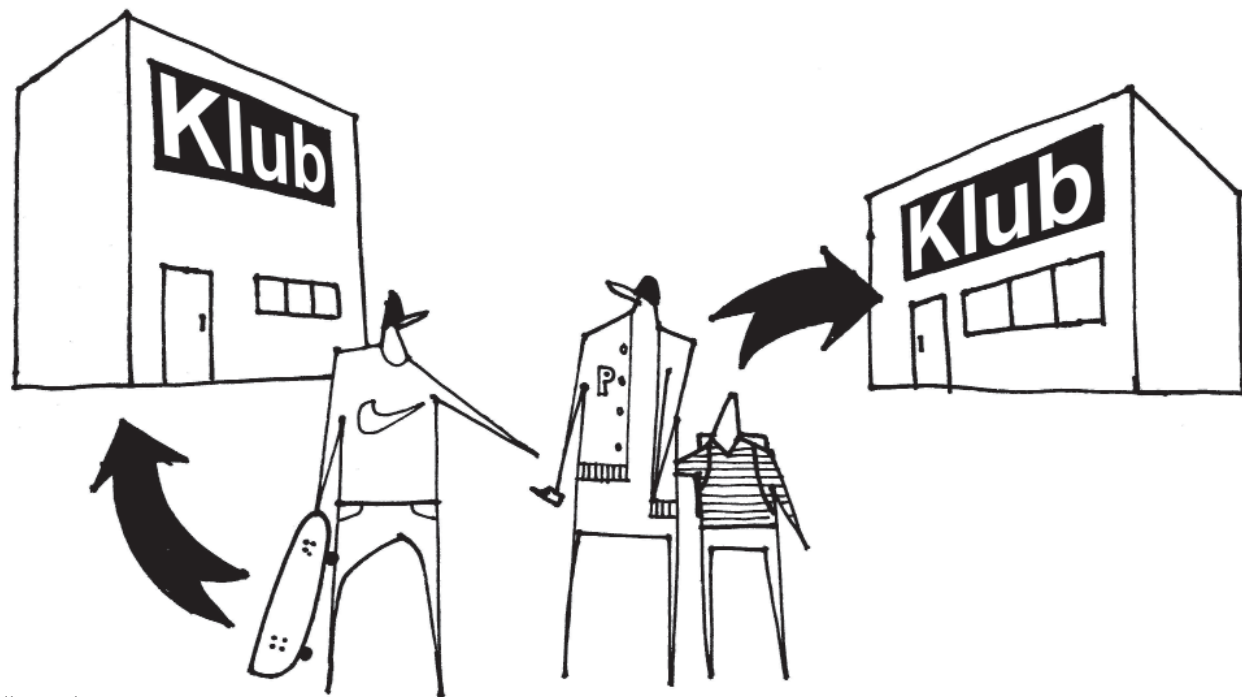


Illustration: **PARK**

Fælles foreningskampagne: "Fra Gaden til Klubben"

Områdefornyelsen skal lave en kampagne på tværs af eksisterende foreninger og organisationer, der skal få flere beboere aktiveret i klubberne i og omkring kvarteret. Kampagnen skal laves i samarbejde med helhedsplanerne i Akacieparken og Lukretiavej, Hotspot, skolerne samt de foreninger, der ønsker at deltage. Kampagnen skal føre til, at beboerne får et øget kendskab til kvarterets tilbud, og at flere dermed melder sig ind i klubberne. Kampagnen er først og fremmest rettet mod aktiviteter, der skal få de unge væk fra gaden og ind i klubberne.

PROJEKTIDÉER

Fælles sundhedskampagne

Der kan laves kampagner på tværs af eksisterende foreninger og organisationer, der fokuserer på sundhed og rekreative områder i og omkring Gl. Valby. Målet er at øge sundheden samt kendskabet til folk, man ellers ikke omgås. Projektet kan evt. laves sammen med Sundhedshuset.



Nye muligheder i fritidsklubberne

Flere beboere og aktører efterspørger udvidede åbningstider i klubberne (f.eks. i weekenderne) og mulighed for, at de unge kan bruge mere end én klub.

Fritidspas

Det er ofte kun de ressourcestærke børn, der går til aktiviteter. Med fritidspasset i hånden kan børn og unge fra økonomisk trængte familier få betalt en del af kontingentet i en idrætsforening, børne- eller ungdomsinstitution efter eget ønske. Formålet med forsøget er at give børn og unge fra økonomisk trængte familier mulighed for at opdage tilbuddene i kvarterets foreninger, og derigennem få muligheden for et mere aktivt børne- og ungeliv.

Foreningsguider

Flere af områdets foreninger har udtrykt et stort ønske om at ansætte foreningsguider i samarbejde med Beskæftigelses- og Integrationsforvaltningen og Dansk Flygtningehjælp. Guiderne er frivillige, der hjælper børn fra flygtninge- og indvandrerfamilier ud til det lokale foreningsliv. Målet er at mindske de barrierer, der kan gøre det vanskeligt for nydanske familier at benytte sig af lokale foreningstilbud.

Aktivitsbus

Børnehaver og vuggestuer har ofte problemer med at komme ud til de tilbud, der er i lokalområdet. En aktivitsbus vil kunne hente vuggestue- og børnehavebørn i området og køre dem til haller, legepladser og idrætsfaciliteter. Det vil give børnene mulighed for at prøve forskellige aktiviteter, hvilket kan føre til, at flere på et senere tidspunkt vil benytte sig af de fritidstilbud, der er i området.



Understøtte de enkelte initiativer

Mange af de indsatser der foregår i området, er bygget op over lang tid og fungerer allerede. Det er ofte succeser, der vil kræve flere ressourcer, hvis de skal imødekomme flere brugere. Derfor kan indsatserne med fordel understøttes gennem økonomiske midler eller yderligere arbejdskraft.

Arrangementer for hele familien

Det kan ofte være svært at få voksne til at deltage i fællesarrangementer. Ved at lave noget for og med børnene er der mulighed for at trække forældrene med. Det vil kunne styrke fællesskabet, skabe netværk og aktivere beboerne.

BESKÆFTIGELSE OG UDDANNELSE (1 MIO. KR.)

En uddannelse og et arbejde er en af de væsentlige veje dels til højere grad af integration i samfundet, dels til en øget livskvalitet i form af større selvværd og stabilitet i hverdagen. Indsatsen handler om, at flere af kvarterets beboere skal have en reel mulighed for at blive inkluderet i det danske samfund.

Succeskriterier: En spørgeundersøgelse skal vise, at borgerne mener, at Områdefornyelsens indsats har givet et godt kendskab til deres job- og uddannelsesmuligheder.

PROJEKTER

Fælles kampagne: *Beskæftigelse og uddannelse*

Kampagnen skal sætte fokus på job- og uddannelsesmuligheder for beboerne. Målet er, at kampagnen vil føre til, dels at alle, der er job- eller studiesøgende, ved, hvor de skal henvende sig for at få hjælp og vejledning i deres søgen. Dels at nydanskerne i kvarteret får et bedre indblik i det danske job- og uddannelsessystem. Kampagnen vil kunne indeholde flere af de projekter, der er beskrevet i projektidéerne.

Iværksætterkursus

Projektet henvender sig især til beboere udenfor arbejdsmarkedet, og er et uddannelsesforløb, der sætter deltagerne i stand til selv at formulere og gennemføre egne projekter.

Forløbet skal baseres på deltagerinvolvering og hands-on tilgang f.eks. med rollespil og andre kreative processer. Målet er at styrke deltagerens selvtillid, iværksætterånd, give dem dokumenteret projekterfaring og skabe nye bruger-drevne initiativer i området.



PROJEKTIDÉER

Venskabsfamilier

Familier med forskellig national baggrund knyttes sammen, og der holdes fælles middage og arrangementer. Formålet er, at nydanskere skal skabe kontakter, der giver dem et bedre kendskab til det danske system, og dermed et skridt i retningen af arbejdsmarkedet. Projektet skal desuden give indblik i andre kulturer og traditioner.

Uddanne talenterne

Der er brug for de unge rollemodeller, der kan vise, at der er gode muligheder ved f.eks. at få uddannelse og arbejde. De unge talenter skal vejlede andre unge om uddannelsesvalg og muligheder efter folkeskolen.

Erhvervs- og uddannelsesmentorer

Der kan oprettes en målrettet voksen-mentorordning, der kan give unge den fornødne støtte og vejledning til at træffe frugtbare valg og til at føre dem ud i livet. Mentorordningerne kan evt. laves i samarbejde med KarriereBiblioteket, der har god erfaring med den slags ordninger.

Danskundervisning for voksne

Kan man ikke skrive eller læse dansk, er det meget svært at komme ind på det danske arbejdsmarked. Desuden giver sprogvanskelighederne ofte nydanske forældre problemer med at forstå den danske kultur hvilket har betydning for deres engagement i deres børns hverdag, skolegang og fritidsinteresser. Der er derfor behov for en sprogingdsats.

Nedbryde fordomme om erhvervsvalg

Udbrede kendskabet til de muligheder, uddannelsessystemet rummer også udover de gymnasiale uddannelser. Alt for mange familier ser gymnasiet som den eneste vej, men mange magter ikke at gennemføre det. Projektet skal målrettes forældrene.



ØKONOMI

Områdefornyelsen i Gl. Valby gennemføres indenfor en ramme på 30 mio. kr., som finansieres med 10 mio. kr. fra staten og 20 mio. kr. fra Københavns Kommune. Den samlede ramme skal bruges til nedenstående projekter og til at drive et lokalt sekretariat, der skal varetage dialogen med kvarteret og gennemføre projekterne. Midlerne er fordelt over årene 2009-2015. Derudover forventes en ramme på 50-75 mio. kr. til by-

fornyelse og friarealforbedringer, som ligeledes finansieres af staten og kommunen.

Koordinering og fundraising

Københavns Kommune vil i områdefornyelsesperioden have ekstra fokus på kvarteret, og derfor forventes kommunen at prioritere andre indsatser og tiltag til fordel for kvarteret.

Sekretariatet og styregruppen skal forsøge at supplere de 30 mio. kr. ved at skaffe flere midler til kvarteret fra kommunale/statslige og private fonde og puljer.

	2009	2010	2011	2012	2013	2014	2015	I alt
Projekter								
Aktivitetsområde v/ Akacieparken			2000					2000
Valby Langgade			750	750				1500
Vejpulje		1000	1000	1000				3000
Gl. Jernbanevej			1000					1000
Gadekæret			3000					3000
Grøn pulje		1000						1000
Langgade Station		500						500
Samtlige kulturelle projekter		400	400	1400	400	400		3000
Samtlige sociale projekter		400	400	400	400	400		2000
Drift								
Information, møder mv.	300	125	125	125	125	125	75	1000
Sekretariat	647	1863	1941	2022	2107	2197	1223	12000
I alt	947	5288	10616	5697	3032	3122	1298	30000

Alle tal er i 1000 kr.

INVESTERINGSREDEGØRELSE

Gl. Valbys geografiske placering centralt i København, med to S-stationer; Langgade og Valby Station, lige op af det store grønne areal Søndermarken og byudviklingsprojektet ved Carlsberg, gør kvarteret interessant for private investorer. De markante offentlige investeringer i forbindelse med Områdefornyelsen vil gøre kvarteret endnu mere attraktivt.

Muligheder for private investeringer i området

I Gl. Valby findes tre store byggemuligheder. Der er allerede planer for de tre grunde:

- Valby Langgade 95, Boliger til ældre og familier, pleje- og dagcenter til ældre samt daginstitution med et samlet areal på 15.000 m². Ca. 120 boliger.
- Skelmosevej 2-8, Planlagt boligbyggeri. 31 boliger.
- Annexstræde 8-10, 6 boliger og 240 m² butik.

Derudover er der enkelte steder mulighed for fortætning og huludfyldning.

Kvarterets veje

Størstedelen af vejene i Gl. Valby er private fællesveje, som grundejerne selv skal vedligeholde og renovere. Mange af vejene trænger til istandsættelse og re-

novering. Områdefornyelsen vil forsøge at motivere grundejerne til at gøre noget ved vejene ved hjælp af en pulje på 4 mio. kr., som skal generere privat medfinansiering.

Bygningsfornyelsen

I forbindelse med Områdefornyelsen forventes der afsat 50-75 mio. kr. til Gl. Valby til bygningsfornyelse, tidssvarende og fremtidssikrede boliger samt etablering af fælles grønne friarealer.

Den offentlige investering forventes at motivere en lige så stor privat investering.

Partnerskaber og mulige samarbejder

Områdefornyelsen i Gl. Valby arbejder sammen med DSB om udvikling af Langgade Station, som beboerne i kvarteret synes mangler liv.

Spinderiet og Nordisk film indgår i Områdefornyelsens styregruppe, og der arbejdes på en række samarbejdsprojekter, som både gavner kvarteret og virksomhederne.

EVALUERING

Københavns Kommunes evaluering af Områdefornyelsen Gl. Valby

Det er Københavns Kommunes ønske, at indsamle viden om resultater og effekter af de områdebaserede indsatser i kommunen, herunder områdefornyelsen i Gl. Valby. Derfor gennemføres der i regi af Teknik- og Miljøforvaltningen og Områdefornyelsen en række evalueringsaktiviteter, som er fokuseret på følgende tre overordnede temaer:

- Fremdrift i indsatsen og de enkelte aktiviteter
- Proces, organisation og samarbejde
- De fire udvælgelsesparametre

Evalueringsaktiviteterne gennemføres dels som løbende procesevaluering med fokus på organisering og samarbejde på tværs samt fremdrift i indsatser og projekter, og dels som en slutevaluering, der skal dokumentere områdefornyelsens resultater i forhold til de fire udvælgelsesparametre, områdefornyelsen i Gl. Valby blev valgt på.

Fremdrift og proces

De planlagte evalueringsaktiviteter har tre overordnede formål. For det første skal den løbende evaluering gøre det muligt at målrette og justere de enkelte indsatser undervejs i projektperioden og sætte fokus på, hvordan fysiske investeringer og sociale aktiviteter forankres. For det andet får Teknik- og Miljøforvaltningen, med en kontinuerlig evalueringsindsats,

mulighed for at opsamle og bearbejde erfaringer og resultater fra Områdefornyelsen i Gl. Valby til brug for fremtidige områdebaserede indsatser i kommunen. Endelig er det også forvaltningens ønske at indsamle erfaringer med samarbejde på tværs af forvaltningerne lokalt, for at kunne styrke og opgradere det tværgående samarbejde i udsatte boligområder.

I forbindelse med evaluering af de boligsociale helhedsplaner har Teknik- og Miljøforvaltningen udarbejdet et redskab til evaluering af fremdrift og proces, en såkaldt strategiskabelon. Skabelonen vil blive udviklet og tilpasset, så den også kan anvendes til at systematisere den løbende evaluering af de områdebaserede indsatser i kommunen. I denne tilpasning vil der være fokus på selve organiseringen af områdefornyelsen og dens samspil med andre aktører i området, ikke mindst andre kommunale aktører.

Konkret gennemføres procesevalueringen efter følgende plan:

Teknik- og Miljøforvaltningen udarbejder en strategiskabelon, som giver projektchefen mulighed for at reflektere over fremdriften i projektet generelt og i de enkelte indsatser mere specifikt.

Refleksionerne nedfældes i strategiskabelonen, som formidles til den projektansvarlige i TMF.

Teknik- og Miljøforvaltningen gennemfører derefter

en dialogproces med projektchefen, med henblik på at træffe aftaler om evt. justering og målretning af indsatsen og/eller strategien for forankring. Kommunens øvrige forvaltninger og andre relevante centrale og lokale aktører inddrages efter behov i denne dialog. Dialogprocessen med projektchefen gennemføres en gang om året i projektperioden

Teknik- og Miljøforvaltningen indkalder til bydelsmøder en gang årligt. Her udvides dialogprocessen til at omfatte andre relevante aktører, der er involveret i de områdebaserede indsatser - særligt de almene boligorganisationer via de boligsociale helhedsplaner. Formålet med denne del af dialogprocessen er at sætte fokus den lokale organisering og herigennem styrke synergien mellem projekterne

De fire udvælgelsesparametre

Områdefornyelsen i Gl. Valby blev udvalgt på følgende parametre;

- Andelen af små boliger under 60 m².
- Andelen af boliger med installationsmangler (uden toilet, bad og/eller fjernvarme i boligen).
- Andelen af borgere med ikke-vestlig baggrund.
- Andelen af borgere mellem 16 og 66 år udenfor arbejdsstyrken.

I udvælgelsen blev der yderligere taget hensyn til andelen af privatudlejede boliger og andelsboliger, samt

en række indikatorer fra Det Socioøkonomiske Københavnerkort. Som en del af evalueringsindsatsen skal det afslutningsvis vurderes, om områdefornyelsen i GI. Valby har formået at skabe positive forandringer i forhold til netop de parametre og indikatorer, som ved udvælgelsen af området viste, at GI. Valby havde særlig behov for en områdebaseret indsats. Med videreudviklingen af Det Socioøkonomiske Københavnerkort tilstræbes det derfor at formulere en række kvantificerbare succeskriterier og målsætninger for områdefornyelsen i GI. Valby, som løbende og afslutningsvis kan aflæses i Det Socioøkonomiske Københavnerkort. Målet er at udvikle et evaluerings- og styringsredskab, der også kan bruges til fremtidige områdefornyelser og andre områdebaserede indsatser.

Samlet vurdering af indsatsen

De to evalueringsniveauer, den kvantitative måling i Det Socioøkonomiske Københavnerkort og kvalitative data fra strategiskabelonen og dialogprocessen skal supplere hinanden, og begge datakilder skal, sammen med yderligere data indhentet via spørgeskemaer blandt beboere og andre lokale aktører, indgå i de obligatoriske statusrapporter til Indenrigs- og Socialministeriet. Statusrapporterne skal udarbejdes henholdsvis to år efter udarbejdelse af kvarterplan og ved afslutning af projektet. Ved at kombinere kvantitative og kvalitative data i evalueringsarbejdet, etableres et kvalificeret grundlag for at vurdere og diskutere de samlede effekter af områdefornyelsen i GI. Valby.



RESSOURCER I GL. VALBY

Der findes et hav af aktører og arrangementer i Gl. Valby. Her er vist et overblik over de ressourcer, Områdefornyelsen har kendskab til i februar 2010. Listen vil vokse med øget kendskab. Den vil desuden ændre sig, når nye aktører kommer til, nye arrangementer opstår og andre takker af. Listen vil løbende blive opdateret på Områdefornyelsens hjemmeside www.kk.dk/omraadefornyelsevalby.

Enkelte aktører på denne liste har bopæl uden for Gl. Valby, men er taget med, da de enten bliver brugt af beboerne i kvarteret eller agerer i kvarteret. Disse aktører er markeret med *.

BØRNEINSTITUTIONER

Den integrerede institution på Blancavej
Akaciehuset/Børnekompasset
Isbjørnen
Nordstjernen - integreret Rudolf Steiner
Valby Børneasyl
Vuggestuen Mosestykket
Vuggestuen Regnbuen
Vuggestuen Solsikken
Timotheus Sogns Menighedsbørnehave

KLUBBER OG FRITIDSHJEM

Frejaskolen KKFO
Klubben Rughave
Klubben Hoffmanns Minde
Akeleje*

+17 Klubben*
Valby Pigenetværk*
Potteskåret - Valby Skoles KKFO

SKOLER

Valby Skole
Frejaskolen
Freinetskolen
Hanssted Skole (skoledistriktet går ind i Gl. Valby)*
Ålholm Skole (skoledistriktet går ind i Gl. Valby)*

IDRÆTSFORENINGER

Argon FK
Fitness DK
Fitness World
Move Dansestudie
K41 - lokal skakklub
Wadani Boldklub
Zone 2*
Fremad Valby*
FIF Atletik & Motion*
GI40 Hermes*
Idrætsforeningen i Valby
Sankt Annæ Gymnasium idrætsforening*
VBC Valby Badminton Klub*
SAIF - Sankt Annæ IF*
Bosatsu Aikido & Karate*
Foreningen Con Fuoco*
Boldklubben Frem*
Copenhagen Spinderiet Floorball Klub, Valby*
Valby Skakklub *
Ajax København*

Idræt på gaden*
PH Dans Hip Hop*
KIKU Københavns Idrætsforening for udviklingshæmmede*
Valby/Vigerslev Handicap Svømning

KULTURINSTITUTIONER OG IDRÆTSHALLER

Prøvehallen
Valby Bibliotek
Jesuskirken
Mosken Idara Minhaj-ul-Qur'an
Johannes Døber Kirke*
Timothieu Kirken*
Carlsberg*
Valby Kulturhus*

KULTURELLE FORENINGER

Valby spil
Teater V
Valby lokalhistorisk Selskab & Arkiv
Valby Kunstforening
kAmmermuZik
KFUM og KFUK
Arbejdsgruppen bag kulturfestival for børn og unge
De Grønne Pigespejdere Valby Gruppe *
FDF/FPF*
K17 *
De gamle sangere*
Sjællandskoret*
Valby Fotoklub*
Kraftverket*
Kunstværkstederne Ravage*

Kunstscolen i Valby*
Trommeorkesteret Slagkraft*
Kunsthåndværkerne i Valby

FORENINGER OG INSTITUTIONER MED SOCIALT FOKUS

Foreningen Far
Valby Omsorgscenter
Aktivitetscentret V.O.C.
Valby Værested
Valby Sogns Plejehjem
Dansk flygtningehjælp i Akacieparken
Ungdommens Røde Kors*
Otilia*
Sundhedsformidlingen i Shama*
People and Politics*
Legestuer *
Lizette Taguche*
Frelsens Hær*

ARRANGEMENTER

Valby Kulturdage
Teaterforestillinger
Jazz festival
Valby Grønne Bazar
Juletræ Lystændingsfest
Toftegårdsplads arrangementer
Mini marked på Tingstedet
Grøn rute - Grøn guide
Valby Renby
Valby Æblefest
Grøn Pulje

Seniormessen
International Dag
Skoleturneringen

RÅD, UDVALG OG NETVÆRK

Valby Kulturråd
Valby Lokaludvalg*
Miljøpunkt Valby*
Kulturnetværket
Ungerådgiver, Lokalcenter Valby
Ungerådet Akacieparken
Valby Integrationsnetværk
Akacieparkens beboerrådgiver
Boligsocial konsulent, Lejerbo, Kbh
Netværksgruppen under Dansk Flygtningehjælp
Netværksgruppen i Valby for Flygtninge og indvandrere

GADEPLAN

SSP-Valby
Natteravnene
Københavns Nærpoliti*

ALMENE BOLIGFORENINGER

Lejerbo - Akacieparken
Lejerbo - Lukreatiavej
Kærbo - Gadekærvej
AAB - Mellemtoftevej/Rughavevej

ERHVERV

Blu
Nordisk Film

Spinderiet
Cityforeningen
Valby Handelsforening

LOKALE MEDIER

Valby Bladet
Lokalavisen Valby
Valby Avis DK
Valby TV

KØBENHAVNS KOMMUNE

Jobpatruljen*
Hotspot
Afdelingen for Pædagogisk Integration*
Børn- og ungeteamet*
Børne- og ungdomschef distrikt Valby*
Klubbydelsforum*
Kontoret for Integrationservice*
Socialcenter Valby*
Folkesundhed København*
TaskForce Integration*
TaskForce Integration / Fra sport til job*

OMRÅDEFORNYELSE OG HELHEDSPLANER

Områdefornyelsen Gl. Valby
Områdefornyelsen Søndermarkskvarteret (Frederiksberg Kommune)*
Helhedsplan *Akacieparken på vej*
Helhedsplan *Fra hæværk til netværk*
Sjælør Boulevard - Helhedsplan udviklingskoordinator*

Publikationen kan rekvireres hos:
Områdefornyelsen Gl. Valby (sekretariatet)
Mail: valby@tmf.kk.dk
Telefon: 29 32 22 44

Eller den kan downloades på:
www.kk.dk/omraadefornyelsevalby

Referencer:
Metropol for mennesker
www.kk.dk/metropolformennesker
Tag parken i lommen - Forslag til 14 lommeparker i København

KOLOFON

Områdefornyelsen Gl. Valby - Kvarterplan 2010 - 2015

Udgivet af:	Københavns Kommune Teknik- og Miljøforvaltningen Center for Bydesign Områdefornyelsen Gl. Valby 2010
Redaktion:	Områdefornyelsens sekretariat og Sara Katrine Nissen
Layout:	Anne Ulrik Westergaard
Fotos:	Københavns Kommune, Valby Lokaludvalg, Miljøpunkt Valby, Områdefornyelsen Gl. Valby, Colourbox, Anne Ulrik Westergaard, Cecilie Larsen (Copenhagen SFC), Jørn Nielsen og Thorkild Christensen
Illustrationer:	PARK
Grundkort:	Københavns Kommune, Teknik- og Miljøforvaltningen
Tryk:	
Miljø:	
Oplag:	

SÅDAN KAN DU VÆRE MED

Områdefornyelsen er åben for alle, der har lyst til at deltage. Har du en god idé til et projekt eller en event, der kan gøre Gl. Valby til et endnu bedre sted at bo og være, end det er i dag, så kontakt os!

Du kan også deltage i Områdefornyelsens temagrupper, der arbejder med projekter, der kan forbedre Gl. Valby. Områdefornyelsen har tre temagrupper, der arbejder med hver sit tema:

- Den fysiske temagruppe (byrum, parker og veje)
- Den sociale temagruppe (Børn og unge, beskæftigelse og integration)
- Den kulturelle temagruppe (Kultur, events og fællesskab)

KONTAKT OS

Du er altid velkommen til at kontakte områdefornyelsens sekretariat eller styregruppe.

OMRÅDEFORNYELSEN GL. VALBY

www.kk.dk/omraadefornyelsevalby

Telefon: 29322244

Mail: valby@tmf.kk.dk

Vi glæder os til at høre fra dig!

**SAMMEN
OM BYEN**

KØBENHAVNS KOMMUNE
Teknik- og Miljøforvaltningen