

Status på plads- og ventelistesituationen på 0-5 års-området (juni 2009).

Problemstilling

Børne- og Ungdomsudvalget har på sit møde den 12. marts 2008 besluttet, at der hver anden måned fremlægges status for pladssituationen på 0-5 årsområdet.

Københavns Kommune er p.t. i stand til at holde den nationale pasningsgaranti. Forældrene i Københavns Kommune tilbydes - efter opskrivning på garantiventelisten - plads inden for to måneder inden for kommunens grænser.

For en detaljeret gennemgang af behovssituationen jf. behovsprognosen juni 2009.

Ventelistesituationen

I tabel et til tre gennemgås status på ventelisterne. Der analyseres både på de specifikke ventelister samt på garantiventelisten.

På de specifikke ventelister, kan man se, hvor mange opskrivninger, der er på konkrete institutioner, som forældrene selv har valgt. Her er status i juni 2009, at det samlede antal børn på ventelisterne, som endnu ikke har fået tilbudt plads, er 719 børn mellem 11 måneder og 2 år og 10 måneder.

På garantiventelisten kan man se, hvor mange opskrivninger der er fra forældre, som skal have en plads inden for to måneder, men ikke nødvendigvis i det tilbud, hvor de helst vil have en plads. Her er status i juni 2009, at det samlede antal børn på garantilisten 17 børn, som skal have en plads indenfor to måneder. Tallet er p.t. lavere end det sidste år pga. dels tidlig indskrivning, dels opnormering, dels det traditionelle sommerryk.

Pladssituationen

I tabel fire og fem gennemgås pladssituationen på 0-6 års området.

Tabel fem viser antallet af indmeldte børn i daginstitutionerne set i forhold til børnenes alder. I maj måned var der et overskud af børnehavepladser, mens der var et underskud af vuggestuepladser. Sæsonudsving på børnehaveområdet bevirker at der i maj måned skal være en overkapacitet af børnehavepladser, så det stigende behov i løbet af efteråret kan efterkommes. Tabel to viser også at antallet af indmeldt børn mellem 0-3 år var højere end den samlede vuggestuekapacitet. Derfor benyttes en stor del af den tomme børnehavekapacitet i udstrakt grad til at indmelde vuggestuebørn, hvilket især gør sig gældende i integrerede institutioner, der er fleksibelt bygget.

Tabel fem kan ikke benyttes til at vise over/underkapaciteten i institutionerne, da den ikke tager højde for, at vuggestuebørn og børnehavebørn ikke er lige pladskrævende, som følge af at der i hvert grupperum enten er plads til 12 vuggestuebørn eller 22 børnehavebørn. Tabel fem er beregnet ud fra barnets alder, mens tabel fire er beregnet ud fra hvilken pasningskategori, barnet hører under.

Tabel fire viser over/underskuddet af pladser i maj måned 2009 for hver enkelt pasningskategori. I vuggestuer har der været indmeldt 6,4 flere børn end den samlede

vuggestuenormering. Børnehaverne har haft 80,1 færre indmeldt end den samlede normering, mens integrerede institutioner har haft 64,6 flere børn indmeldt.

For børnehaver og integrerede institutioner er der børn indmeldt i flere forskellige pasningskategorier og disse er ikke lige pladskrævende. For at vise over/underskuddet af pladser i den enkelte institution bliver vuggestuepladserne derfor i tabel fire konverteret til børnehavepladser.

Nedenstående er et eksempel på hvordan over/underskuddet af pladser beregnes. Den integrerede institution har 10 børn flere indmeldt end institutionen har i normering. Men på grund af at institutionen har fire børn færre indmeldt i vuggestuedelen og 14 flere i børnehavedelen bliver underskuddet af pladser beregnet til -6,7, da vuggestuebørn vægtes højere. ($4 \cdot 22/12 - 14 = -6,7$)

Normering	Indmeldte 0-5	Tomme Pladser 0-5	normering 0-2	normering 3-5	indmeldte 0-2	indmeldte 3-5	over/underskudd af pladser
156	166	-10	68	88	64	102	-6,7

Tabel fire og fem viser altså, at selvom der er tomme børnehavepladser, hvor der ikke går børn i børnehavealderen, så er der samtidig en markant overbelægning af børn i vuggestuealderen. Det vil sige, at faktisk bliver en række vuggestuebørn passet i børnehavekapaciteten. Dette er primært muligt i integrerede institutioner mens i for eksempel udflytterbørnehaver ikke har samme fleksibilitet. Samlet set burde den frie kapacitet i børnehaverne være langt højere i maj/juni, hvis spidsbelastningen i efteråret skal kunne håndteres.

Tabel 1: Specifik venteliste for børn mellem 6 måneder – 2 år og 10 måneder		
Pr. 8. juni 2009		
Distrikt	Netto*	Brutto**
AMAGER	653	1401
BISPEBJERG	166	414
INDRE BY	287	609
NØRREBRO	379	768
UDENKOMMUNAL	289	586
VALBY	303	781
VANLØSE/BRØNSHØJ-HUSUM	413	823
VESTERBRO/KONGENS ENGHAVE	455	834
ØSTERBRO	204	387
I alt	3149	6603

*"Netto" udgør antallet af børn, der står på venteliste i distriktet, som ikke allerede er eller har været indmeldt i en daginstitution, og som ikke har fået et tilbud.

** "Brutto" udgør det samlede antal børn, som står på venteliste i distriktet.

Tabel 2: Specifik venteliste for børn mellem 11 måneder – 2 år og 10 måneder		
Pr. 8. juni 2009		
Distrikt	Netto*	Brutto**
AMAGER	150	826
BISPEBJERG	29	239
INDRE BY	66	369
NØRREBRO	83	439
UDENKOMMUNAL	123	277
VALBY	75	372
VANLØSE/BRØNSHØJ-HUSUM	83	527
VESTERBRO/KONGENS ENGHAVE	92	485
ØSTERBRO	103	433
I alt	719	3752

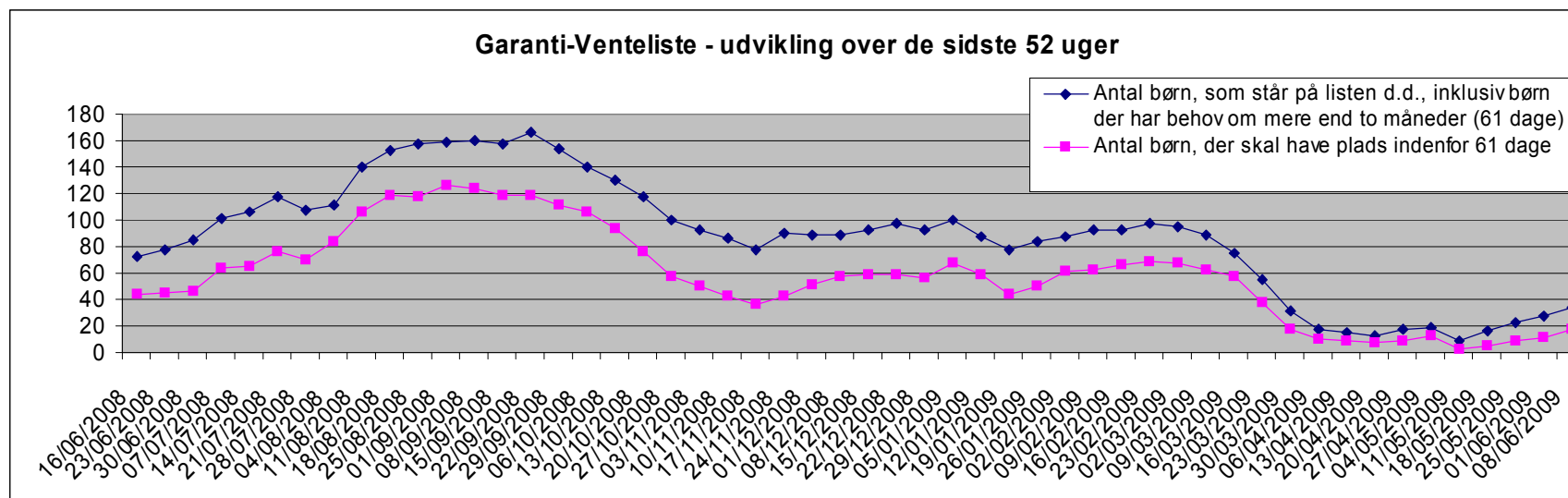
*"Netto" udgør antallet af børn, der står på venteliste i distriktet, som ikke allerede er eller har været indmeldt i en daginstitution og som ikke har fået et tilbud.

** "Brutto" udgør det samlede antal børn, som står på venteliste i distriktet.

**Tabel 3: Garantiventelisten pr. 8. juni 2009**

Distrikt	Antal børn, som har stået på listen indenfor de sidste 12 måneder	Antal børn, som står på listen d.d., inklusiv børn der har behov om mere end to måneder (61 dage)	Antal børn, der skal have plads indenfor 61 dage	Antal børn, som har fået tilbudt plads inden for 61 dage og valgt at bibeholde deres opskrivning på Garantiventelisten*	Antal børn, som ikke har fået tilbudt plads inden for 61 dage og dermed har overskredet garantidatoen
Amager	283	11	8	4	0
Bispebjerg	57	0	0	0	0
Indre By	96	5	3	4	0
Nørrebro	93	3	0	2	0
Valby	113	3	2	2	0
Vanløse - Brønshøj - Husum	113	1	0	1	0
Vesterbro - Kgs. Enghave	121	4	2	4	0
Østerbro	104	3	1	0	0
Udenkommunal	92	4	1	1	0
I alt	1.072	34	17	18	0

*Garantien er overholdt for de børn, men børnene har fået tilbudt en plads, der ligger mere end 4 km fra bopælen, hvorved børnene har bibeholdt retten til fortsat at stå på venteliste.



Tabel 4: Tompladsskema daginstitutioner- Over/ underskud af pladser (maj 2009)

Distrikt	Integreret Institution (børnehavepladser)	Vuggestue (vuggestuepladser)	Børnehave (børnehavepladser)
Amager	-23,4	-7,2	53,5
Bispebjerg	5,6	6,0	12,0
Indre By	-42,9	1,2	-18,0
Nørrebro	-8,2	3,5	13,8
Valby	18,9	-0,2	14,3
Vanløse-Brønshøj/Husum	51,9	3,3	30,9
Vesterbro	-20,5	-12,1	-16,0
Østerbro	-46,0	-1,0	-10,4
hele kommunen	-64,6	-6,4	80,1

* (-) er overbelægning (+) er underbelægning

I integrerede Institutioner og børnehaver med småbørnsbørnehavepladser er vuggestuepladserne og småbørnspladserne konverteret til børnehavepladser ved at gange over/underbelægningen med 1,8333

Tabel 5: Antallet af indmeldte børn i daginstitutionerne ift. daginstitutionernes normering					
Distrikt	Normering 0-5 år	Indmeldte 0-5 år	Tomme Pladser 0-5 år*	Tomme pladser 0-2 år (normering minus indmeldte)*	Tomme pladser 3-5 år (normering minus indmeldte)*
Amager	5302	5220	82	-118	200
Bispebjerg	2287	2275	12	-4	16
Indre By	2738	2748	-10	-61	51
Nørrebro	3931	3841	90	-113	203
Valby	2319	2253	66	-34	100
Vanløse-Brønshøj/Husum	4402	4300	102	-85	187
Vesterbro	2846	2868	-22	-32	10
Østerbro	3712	3724	-12	-74	62
hele kommunen	27537	27229	308	-523	830

* (-) er overbelægning (+) er underbelægning