

BEKÆMPELSE AF KÆMPE- BJØRNEKLO

Denne indsatsplan er et led i en systematisk og langsigtet bekæmpelse af Kæmpe-Bjørneklo i Københavns Kommune.

UDKAST





UDKAST



Forord

Denne indsatsplan er et led i en systematisk og langsigtet bekæmpelse af Kæmpe-Bjørneklo i Københavns Kommune. Kæmpe-Bjørnekloen er uønsket, fordi den ødelægger det naturlige plante- og dyreliv, og fordi saften fra planten er giftig for mennesker. Planten har en meget aggressiv vækst, da den ikke har nogen naturlige fjender, som hæmmer dens udbredelse. Indsatsplanen skal sikre, at Kæmpe-Bjørnekloen ikke i fremtiden ødelægger vores natur og udgør en sundhedsrisiko for mennesker.

I sommeren 2004 vedtog Folketinget en ny lov, der gør at vi kan styrke indsatsen mod Kæmpe-Bjørnekloen. Kommuner kan nu udarbejde og vedtage indsatsplaner, der forpligter både offentlige og private grundejere til at bekæmpe Kæmpe-Bjørnekloen. Med andre ord kan vi pålægge ejere af arealer med Kæmpe-Bjørneklo at bekæmpe planten, som beskrevet i denne indsatsplan.

Hvis vi i fællesskab gør en indsats og giver Kæmpe-Bjørnekloen kamp til stregen, kan den udryddes indenfor en overskuelig årrække.



UDKAST

FORMÅL OG MÅL

Det overordnede formål med indsatsplanen er at udrydde Kæmpe-Bjørnekloen i Københavns Kommune.

Målene for planen er at:

- forpligte private og offentlige grundejere til at bekæmpe Kæmpe-Bjørneklo, så planterne dør, og ikke kan formere sig.
- formidle viden til offentlige og private grundejere om, hvorfor og hvordan Kæmpe-Bjørnekloen kan bekæmpes.
- motivere private og offentlige grundejere til at benytte ikke-kemiske bekæmpelsesmidler.

Indsatsplanen for udryddelse af Kæmpe-Bjørneklo i Københavns Kommune gælder for perioden 2009-2018.

Med Kæmpe-Bjørnekloens nuværende udbredelse i Københavns Kommune vil det være realistisk at udrydde den inden for de første 5 år. Herefter vil overvågning af planten de følgende 5 år af indsatsplanens gyldighedsperiode sikre, at planten effektivt er udryddet.

Lovgrundlag

Indsatsplanen er udarbejdet med hjemmel i Lov om drift af landbrugsjorder (Lov nr. 434 af 9. juni 2004) med efterfølgende bekendtgørelse om bekæmpelse af Kæmpe-Bjørneklo (Bek. nr. 17 af 13. januar 2006).

Hvor og hvem gælder indsatsplanen

Indsatsplanen gælder for alle private og offentlige grundejere i Københavns Kommune med kommunegrænserne til Tårnby, Hvidovre, Rødovre, Herlev, Gladsaxe, Gentofte og Frederiksberg Kommune som begrænsning. De arealer Københavns Kommune ejer i nabokommuner, og som ligger i forbindelse med andre kommunalt ejede arealer i kommunen, er også omfattet af indsatsplanen.



UDKAST

Om Kæmpe Bjørnekloen

Oprindelse

Kæmpe-Bjørnekloen kom til Danmark fra Kaukasus i 1860'erne og blev modtaget med stor interesse i botaniske haver og i herregårdsparker. Herfra spredte den sig til naturen. Da man i 1960'erne stoppede med at afgræsse og slå mange af de lysåbne arealer, som vejkanter og åbredde bredte Kæmpe-Bjørnekloen sig kraftigt. Det blev kun værre af, at den blev populær som udsmykning i boligen, hvilket gjorde spredningen endnu mere effektiv. Først da Kæmpe-Bjørnekloen havde spredt sig, blev man opmærksom på dens trussel mod biodiversiteten og de rekreative områder. Uden naturlige fjender fortrænger Kæmpe-Bjørnekloen ganske enkelt det øvrige planteliv.

Biologiske kendetegn

Kæmpe-Bjørnekloen kan blive mellem 2-4 meter høj. Det er en skærmplante og er kendetegnet ved skærmenes mange små hvide blomster. Hovedskærmen kan blive op til 50 cm i diameter og plantens centrale stængel ca. 10 cm tyk. En Kæmpe-Bjørneklo er typisk 3-5 år gammel, når den blomstrer, og den producerer i gennemsnit omkring 20.000 frø. Planten dør, når den har sat sine første frø. Selv om nogle af frøene ikke er levedygtige og aldrig vil spire, har Kæmpe-Bjørneklo en enorm formeringsevne. Ikke mindst fordi frøene kan overleve i jorden i op til 10-15 år. Kæmpe-Bjørneklo blomstrer i juni og juli, og frøene spredes fra august til oktober.

Blomsterne bestøves normalt med pollen fra en anden plante, men de kan også bestøve sig selv. Det betyder i praksis, at der ikke skal mere en én plante til, for den kan formere sig. Hvis man skærer plantens store hovedblomst af, sætter planten en række såkaldte panikblomsterstande længere nede på stænglen. Dem skal man være særlig opmærksom på. (Se afsnittet om Bekæmpelsesmetoder).

Plantens saft er giftig for mennesker og kan give alvorlige forbrændinger.

Kæmpe-Bjørnekloen er svær at konkurrere med

Kæmpe-Bjørnekloen har mange konkurrencefordele i forhold til den øvrige vegetation. Det skyldes især, at:

- planterne spirer tidligere om foråret, end den omgivende vegetation. Det betyder, at de får bedre muligheder for at skygge den omgivende vegetation ihjel. Selv høje stauder og mindre buske og træer bliver overhalet af Kæmpe-Bjørnekloens tidlige og hurtige vækst.
- de kan nå at samle energi, inden træer og buske springer ud og tager det meste af sollyset.
- den kun har få fjender, fordi dens naturlige fjender i Kaukasus, bl.a. svampe og insekter, ikke findes i Danmark.
- Kæmpe-Bjørnekloen er i stand til at overleve stress. Hvis den udsættes for tørke eller skygge kan den visne væk allerede i juni og alligevel spire frem igen næste forår. Den kan derfor vente i 10-15 år på at få samlet de fornødne energireserver til blomstring.
- tidlig blomstring sikrer den tid til at sætte nye blomster, der kan nå at give spiringsdygtige frø.
- den kan producere levedygtige frø ved selvbestøvning, så blot et enkelt frø kan etablere en ny bestand langt fra den øvrige bestand.
- frøsætningen, på ca. 20.000 frø pr. plante gør det muligt for en enkelt plante hurtigt at brede sig med succes.

Her vokser Kæmpe-Bjørnekloen

Kæmpe-Bjørneklo kan vokse under næsten alle forhold. Planten spreder sig hastigt med både vind og vand og den trives særdeles godt i mange af vore værdifulde naturområder, som i moser, på enge og overdrev samt langs vandløb og søbredder. På områder med en tæt bestand af Kæmpe-Bjørneklo er jorden helt uden vegetationsdække om vinteren, og det skaber en stor risiko for jorderosion på skrånende arealer f.eks. vandløbsbredder. Samtidig er ubevokset jord et ideelt spiringssted for Kæmpe-Bjørnekloens frø.

UDKAST

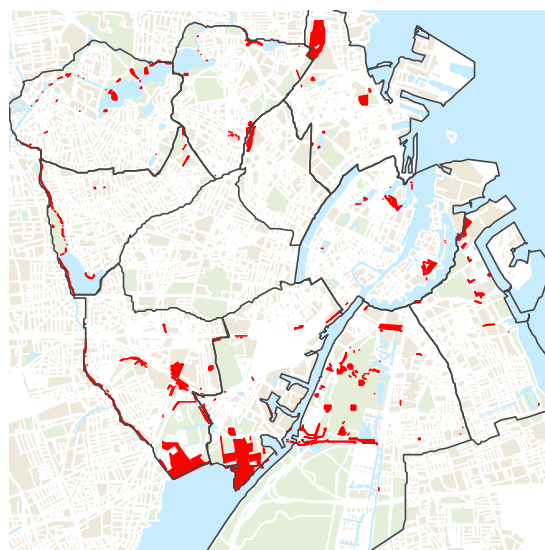
Kortlægning og status

Kortlægningen over hvor i Københavns Kommune der gror Kæmpe-Bjørneklo er et vigtigt redskab for at nå målet om total udryddelse. I perioden 1999-2006 har Københavns Kommune registreret bestanden af Kæmpe-Bjørneklo. Bestandens placering fremgår af kortet.

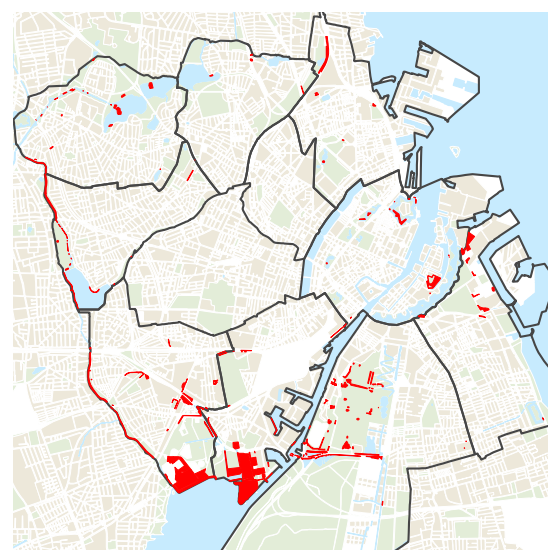
I perioden 2006-2007 har vi bekæmpet og registreret udviklingen af de væsentligste bestande.

- I Indre By er bestanden på Kastellet næsten udryddet.
- På Østerbro har der været en stor bestand i Ryparkens Naturpark, men den er nu næsten udryddet. På Østre Gasværk og i Fælledparken er den udryddet.
- I Bispebjerg har der været en relativ stor forekomst ved Lundehusvej, men den er næsten udryddet. På en bunkers ved Ryparken Station og på en ø i Utterslev Mose for enden af Engblommevej findes en mindre bestand.
- I Brønshøj-Husum findes en mindre forekomst på Vestvolden og på en ø i Utterslev Mose ved tilløbet til Vestvoldens fæstningskanal.

- I Vanløse er der registreret forekomster langs Harrestrup Å.
- I Valby er der konstateret en meget stor forekomst i Vigerslevparken og på Renseanlæg Damhusåen og en mindre forekomst ved Gl. Køge Landevej, Retortvej og Ellebjergvej. I Valbyparken og langs Kalvebodsstien er en meget stor bestand næsten udryddet efter 2 års rodstikning.
- På Vestamager er der konstateret store forekomster langs Sjællandsbroen, Vejlands Allé og på Amager Fælled øst for Artillerivej og vest for vandrerhjemmet. Disse bestande er reduceret kraftigt ved rodstikning i 2007.
- På Østamager er der konstateret mindre bestande bl.a. på Margretheholm.
- På private arealer findes Kæmpe-Bjørneklo især hos store grundejere i industriområder og på ubebyggede arealer. Dog findes der en stor bestand af Kæmpe-Bjørneklo på private arealer ved Haveforeningen Musikbyen.
- På kommunale arealer findes Kæmpe-Bjørneklo derudover i parker, især på idrætsanlæg og langs veje.



Områder, hvor TMF tidligere har registreret Kæmpe-Bjørneklo



Områder, hvor der vokser Kæmpe-Bjørneklo i sommeren 2008

UDKAST

Hvordan bekæmpes Kæmpe-Bjørneklo

Vi anbefaler, at man bruger mekanisk bekæmpelse af Kæmpe-Bjørneklo frem for kemisk bekæmpelse, da det er det mest skånsomme for miljøet.

I 2000 gav Københavns Kommune og en række andre kommuner hinanden håndslag på at være frontløbere for et bedre miljø og et bæredygtigt lokalsamfund.

Dette miljösamarbejde kaldes Dogme 2000. Et af målene i Dogme 2000 er, at der ikke anvendes pesticider i den offentlige sektor. Derfor har vi besluttet ikke at anvende pesticider i bekæmpelsen af Kæmpe-Bjørneklo på egne arealer og anbefaler, at andre grundejere heller ikke anvender pesticider i bekæmpelsen.

Det er dog ikke ulovligt at bruge kemisk bekæmpelse med Glyphosat (Roundup), hvis de sikkerheds- og miljømæssige forskrifter fra Miljøministeriet er overholdt.

ANBEFALEDE METODER

Mængden af planter	Enkelte planter (1-50 planter)	Små bestande (51-200 planter)	Store bestande (Over 200 planter)
Anbefalet bekæmpelsesmetode	Rodstikning	Rodstikning / opgravning	Slåning og græsning
Bekæmpelsestidsperiode	april-juni	april-juni	Juni-juli
Skærmpkning	Overflødig når der rodstikkes	Kan anvendes for at forebygge yderligere spredning	Sker ved slåning

METODER TIL BEKÆMPELSE

UDKAST

Metoder til bekæmpelse

Der er overordnet fire måder at udrydde Kæmpe-Bjørneklo på:

- rodstikning/opgravning
- slåning
- græsning med husdyr
- kemisk bekæmpelse

For de private grundejere drejer det sig generelt om små bestande, som bedst bekæmpes manuelt ved rodstikning og/eller slåning.

Rodstikning

Den mest effektive og sikre metode er rodstikning. Rodstikning bør bruges, hvis det overhovedet er muligt. Den egner sig bedst til enkelte planter og på små bestande. I tætte bestande med mange planter skal frøspredning være forhindret i 2-3 år med skærmbekæmpelse før rodstikning er egnet. I løbet af disse 2-3 år vil langt størstedelen af nyspirede bjørnekloplanter være skygget ihjel af større planter. Man kan dermed spare en masse arbejde ved at vente med rodstikning af tætte bestande, indtil størstedelen af dem er blevet skygget ihjel.

Hvordan og Hvornår

Ved rodstikning skærer man roden over under vækstpunktet, dvs. 5-10 cm under jordoverfladen, og fjerner planten. Rodstikning kan gennemføres med en almindelig spade. Planten dør, når roden skæres over under vækstpunktet, hvor bladene sidder. Det er vigtigt at fjerne både små og store planter, så bestanden hurtigt kan udryddes. Rodstumpen med bladene på kan sætte nye rødder og vokse videre, hvis de ikke skaffes af vejen.

Rodstikning bør iværksættes, så snart Kæmpe-Bjørnekloen er kommet op i slutningen af marts eller begyndelsen af april. Rodstikning gentages 2-4 uger efter den første gang, for at sikre, at ingen planter sætter blomst.

Med rodstikning kan man relativt hurtigt udrydde Kæmpe-Bjørneklo i et område, hvis det gøres systematisk, indtil alle planter er døde.



UDKAST

Opgravning og pløjning

Det er unødvendigt arbejde at grave planterne helt op med en spade, da rodstikning har den samme effekt. Opgravning med maskine, hvor overjorden fjernes, kan være en løsning på byggegrunde og legepladser, da man herved kan udrydde Kæmpe-Bjørnekloen straks ved at fjerne både de grønne planter og frøene.

Slåning

Kæmpe-Bjørnekloen dør ikke af én eller flere slåninger og kan overleve selv i græsplæner. Slåning bremser dens vækst, men giver også lys til de små nyspirede planter, så færre af dem bliver skygget ihjel. En enkelt slåning vil derfor kunne forøge bestanden, mens hyppige slåninger kan føre til, at planternes rødder tømmes for energi, så de dør. Slåning af blomstrende planter er en meget effektiv metode til at forhindre frøsætning.

Hvordan og Hvornår

Slåningen bør omfatte både blomsterstængelen og bladene for at formindske antallet og størrelsen af såkaldte "panikblomster". Hvis blomsterskærmene slås tidligt, vil "panikblomster" kunne producere spiredygtige frø i normal mængde. Da "panikblomster" befinder sig i en meget lavere højde end de oprindelige blomsterskærme og er mere talrige, er de vanskeligere at slå, når de blomstrer. Hvis blomsterskærmene kappes for sent efter 30. juni, vil der på nogle planter være dannet store frø, som vil modnes efter kapningen og give spiredygtige frø. Denne bekæmpelsesmetode er derfor ikke anbefalelsesværdig til total bekæmpelse, kun til at forhindre yderligere frøspredning.

1 til 2 uger efter slåning af blomstrende planter dannes der nye "panikblomster", som også kan give spiredygtige frø. Slåning eller skærmparring af de blomstrende planter skal ske senest 30. juni og igen 3 uger senere, når "panikblomsterne" er ved af afblomstre.

Græsning med husdyr

At lade husdyr græsse planterne har vist sig meget effektivt til bekæmpelse af store bestande på store arealer. Det er her vigtigt at græsningsstrykket er højt. Omvendt kan svag græsning føre til en forøgelse af bestanden, fordi det forhindrer de store planter i at skygge de små planter ihjel, og fordi den svage græsning ikke fører til, at de store planter dør. I Københavns Kommune er afgræsning kun aktuelt på Renseanlæg Damhusåen, hvor der har været afgræsning med får i en årrække.

Hvordan og hvornår

Får er særlig effektive at bruge, da de foretrækker Kæmpe-Bjørneklo frem for græs, mens det ikke er tilfældet for kvæg og heste. Hvis fårene sættes ud i april i så stort et antal, at de kan æde de fremspirende skud af Kæmpe-Bjørneklo i takt med, at de skyder op, vil planten kunne udryddes helt på ganske få år. Ved tætte bestande anbefales der et højt græsningstryk i foråret (20-30 får/ha), og at det sænkes i slutningen af juni til 5-10 får/ha, når planternes grokraft er blevet kraftigt svækket.

Husdyrene har ofte brug for en tilvænningsperiode, før de begynder at æde planten i stort omfang.



UDKAST

METODER TIL BEKÆMPELSE

Kæmpe-Bjørneklo indeholder kemiske stoffer, der også kan forårsage forbrændinger og betændelse i huden på husdyr f.eks. omkring mund, næsebor, øje og ører og evt. på yveret og huden mellem anus og kønsdele. Dyr med disse sygdomstegn skal fjernes fra arealet og fra direkte sollys.

Kemisk bekæmpelse

Glyphosat (Roundup) er det eneste pesticid, der er godkendt til bekæmpelse af Kæmpe-Bjørneklo i Danmark. Brugen af pesticider er i den danske lovgivning reguleret i beskyttede naturområder, på brakmarker samt på vandløbsnære arealer m.m. Brugen af pesticider i disse områder kræver derfor dispensation fra naturbeskyttelsesloven. Som tidligere nævnt anvender og anbefaler Københavns Kommune ikke kemisk-bekæmpelse.

Hvordan og Hvornår

Glyphosat dræber alle plantearter, så hvor der vokser andre planter end Kæmpe-Bjørneklo, bør behandlingen alene rettes mod Kæmpe-Bjørneklo ved at bruge en afskærmet sprøjtelanse eller en weedwiper. Det vil kræve sprøjtning i flere år, da mange Kæmpe-Bjørneklo vil gemme sig i den eksisterende vegetation. Alternativ kan man sprøjte de tætte bestande af Kæmpe-Bjørneklo og rodstikke de øvrige.

Hvis man anvender glyphosat, bør det ske i slutningen af april, inden de største planter dækker de nyspirede planter, så de ikke rammes af

sprøjtevæsken. Det vil være nødvendigt at gentage behandlingen igen i maj for at bekæmpe de kimplanter, der ikke blev ramt af den første behandling eller er spiret frem senere.

ANDRE METODER

Brug af salt

Salt er ikke godkendt til ukrudtsbekæmpelse, da det kan forurene grundvandet. Anvendelse af en teskefuld finkornet salt pr. plante til bekæmpelse af små bestande i haver, på fliser og i stensætninger udgør imidlertid ikke noget miljøproblem.

Anvendelse af flydende kvælstof

Flydende kvælstof er i de seneste år blevet markedsført som en miljøvenlig bekæmpelsesmetode, hvor kvælstoffet sprøjtes ned i de hule stængler, så plantecellerne i vækstpunktet "frostsprænges" og dør. Metoden er ikke særlig effektiv, fordi den kun kan anvendes på store planter, idet de små planter ikke har hule stængler. Det er derfor kun ca. 20 % af planterne, der kan bekæmpes med denne metode mod alle planter ved rodstikning. Da stænglerne først skal hugges over for at kunne sprøjte kvælstoffet ned i dem, er det en mere arbejdskrævende metode end både rodstikning og slåning.



Arbejds miljø og sikkerhed

UDKAST

En giftig plante

Kæmpe-Bjørnekloens rod, stængel, blade, blomster og frø indeholder kemiske stoffer kaldet fura-nocoumariner. Når saften kommer i kontakt med huden og udsættes for sollys udløser det en foto-toksisk reaktion i huden, der giver forbrændinger. Ca. 24 timer efter kontakten rødmer og hæver huden (erythema) og der dannes væskeansamlinger (ødemer) efterfulgt af en betændelsesreaktion nogle dage senere. Hudens reaktion afhænger af personens følsomhed. Omkring en uge efter kontakten vil huden være kraftigt pigmenteret i de påvirkede områder, og det kan vare i måneder. Påvirkede hudområder kan forblive følsomme over for ultraviolet lys i årevis. Fugtighed f.eks. sved eller dug kan forstærke hudens reaktion.

Pas på børnene

De mest udsatte er dem, der bekæmper Kæmpe-Bjørneklo og børn. Bekæmpelse af planten uden tilstrækkelig beskyttelse vil medføre forbrændinger. Børn er særligt udsatte, da de kan få dens saft på sig, hvis de leger på nyslåede arealer eller bruger tætte bevoksninger med Kæmpe-Bjørneklo som gemmesteder og hulebygning. Desuden kan de hule stængler bruges som pusterør og kikkert. Kontakten med planten er helt smertefri, så de kan være i berøring med den i timevis, uden at være klar over de alvorlige forbrændinger, der snart vil vise sig.

Hvis uheldet er ude

Hvis man får plantesaft på huden, bør man hurtigt vaske sig grundigt med vand og sæbe, og efterfølgende beskytte hudområdet mod solen i mindst 48 timer. Behandling med steroider f.eks. hydrocortisonsalve kombineret med tildækning for solen kan nedsætte hudskadernes omfang og mindske smerterne. I de efterfølgende måneder skal man bruge solcreme på de berørte områder. Får man plantesaft i øjnene, skal de renses med vand og beskyttes med solbriller. Kontakt straks lægen ved omfattende kontakt.

UDKAST

GODE RÅD

- Undgå at få hudkontakt med planten, også selv om solen ikke skinner.
- Undgå at færdes på nyslåede arealer.
- Det er bedst at være klædt i syntetiske og vandafvisende materiale.
- Undgå bomulds- og lærredstøj, da fibre opsuger plantesaften og tøjet desuden kan gennembøres af plantens hår.
- Brug lange handsker, når du bekæmper Kæmpe-Bjørneklo.
- Ved slåning, bør man bruge beskyttelsesbriller eller visir, som kan forhindre plantesaft i ansigt og øjne.
- Det er vigtigt ikke at klø sig eller på anden måde røre huden med handskerne, der er dækket af plantesaft.
- De brugte handsker bør smides ud, da plantesaften bliver siddende i dem og kan give forbrændinger mange måneder senere, hvis de bruges igen.
- Det er bedst at foretage bekæmpelsen enten tidligt eller sent på dagen, når solen står lavt.
- Slåning bør ikke foregå i solskin eller midt på dagen, hvor risikoen for forbrændinger er særlig høj.
- Motorredskaber som buskryddere og slagleklippere skaber en tåge af plantesaft, så det er nødvendigt at tage en "rumdragt" på for at beskytte sig mod indånding af forstøvet plantesaft.



Plan for bekæmpelse

UDKAST

Når indsatsplanen er vedtaget af Teknik- og Miljøudvalget offentliggøres og annonceres indsatsplanen i pressen og på Københavns Kommunes hjemmeside. Der er en høringsfrist på 8 uger.

Det er afgørende for opfyldelsen af planens mål, at den kommunikeres hensigtsmæssigt til private og offentlige grundejere. Planens mål skal være tydelige og det skal formidles at det nu er en pligt at bekæmpe Kæmpe-Bjørnekloen. Samtidig skal alle grundejere informeres om bekæmpelsesmetoder.

- Indsatsplanen sendes til alle de grundejere, hvor Kæmpe-Bjørnekloen er registreret sammen med en vejledning i, hvordan bekæmpelsen kan foretages.
- Der udarbejdes en kort vejledning i bekæmpelse af Kæmpe-Bjørneklo (pjece)
- Vi sender breve til bestyrelserne for de haveforeninger, hvor Kæmpe-Bjørnekloen er registreret, med en opfordring om at informere medlemmerne om indsatsplanen og pligten til at bekæmpe Kæmpe-Bjørnekloen. Vi beder dem samtidig om at dele vejledningen ud til haveforeningens medlemmer. Ligeledes opfordres de til at overveje en koordineret indsats for at sikre, at bekæmpelsen bliver effektiv og antallet af påbud minimeres.

På Københavns Kommunes arealer bekæmpes Kæmpe-Bjørnekloen af den forvaltning, der råder over arealet. Ved mindre bestande er medarbejderne i forvaltningerne forpligtet til at sikre bekæmpelsen, ved enten selv at foretage den eller ved at informere deres daglige leder om forekomsten.

På private arealer skal bekæmpelsen foretages af ejeren selv eller af en anden person på ejerens foranledning.



UDKAST

Tilsyn og påbud

Ifølge indsatsplanen er alle grundejere i Københavns Kommune forpligtet til at bekæmpe Kæmpe-Bjørneklo, således at den enkelte plante dør og planten dermed ikke kan formere sig. Københavns Kommune vil i sommerperioden føre tilsyn med, at bekæmpelsen af Kæmpe-Bjørneklo er gjort. Hvis der findes planter på et areal vil ejeren få et påbud om at foretage bekæmpelsen med en frist på minimum 14 dage.

I det brev der sendes til grundejerne vil det fremgå, at Københavns Kommune fører tilsyn, og kan iværksætte bekæmpelse af den aktuelle bestand, hvis det ikke er gjort. Det vil også fremgå, at det nu er lovpligtigt at bekæmpe Kæmpe-Bjørnekloen og giver Københavns Kommune mulighed for at melde ejeren til politiet, hvis ejeren ikke efterkommer påbuddet.

Indberetning

Hvis du ser Kæmpe-Bjørneklo i Københavns Kommune skal du kontakte Teknik- og Miljøforvaltningen, Center for Park og Natur. tlf 33 66 36 60 eller E-mailadresse: parkognatur@tmf.kk.dk.

Mere information

Hvis du vil vide mere eller have gode råd om bekæmpelse af Kæmpe-Bjørneklo er du velkommen til at kontakte Teknik- og Miljøforvaltningen, Center for Park og Natur på tlf 33 66 36 60 eller E-mailadresse: parkognatur@tmf.kk.dk.



KILDER

UDKAST

Skov- og Naturstyrelsens hjemmeside: www.skovognatur.dk/Emne/Naturbeskyttelse/invasivearter/Landskabsukrudt/

Biodiversitetskonventionen www.logir.fo/foldb/bek/1996/0000142.htm

Handlingsplan for biologisk mangfoldighed og naturbeskyttelse i Danmark 2004-2009.

Bekendtgørelse af lov nr. 1150 af 17. december 2003 om miljømål m.v. for vandforekomster og internationale naturbeskyttelsesområder (Miljømålsloven)

Lov nr. 434 af 09/06/2004 om drift af landbrugsjorder

Bekendtgørelse nr. 17 af 13/01/2006 om bekæmpelse af Kæmpe-Bjørneklo
Kæmpe-Bjørneklo - forebyggelse og bekæmpelse. Strategi for håndtering af en invasiv plante i Europa. Charlotte Nielsen, Hans Peter Ravn et al. Udgivet af Skov- og Landskab 2005.

Ecology and Management of Giant Hogweed (*Heracleum mantegazzianum*): P. Pysek, M.J.W. Cock, W. Nentwig og H.P. Ravn. www.cabi.org/bk_BookDisplay.asp?PID=2028

+Skov og Landskabs hjemmeside: www.sl.life.ku.dk/

Forebyggelse og bekæmpelse af invasive plantearter. Udgivet af Det Økologiske Råd 2007. www.ecocouncil.dk





UDKAST

Om publikationen

Bekæmpelse af Kæmpe-Bjørneklo

© Københavns Kommune ved Teknik- og Miljøforvaltningen

Københavns Kommune

Teknik- og Miljøforvaltningen

Center for Park og Natur

Njalsgade 13, 5. sal

2300 København S

Tlf: 33 66 36 60

e-mail: parkognatur@tmf.kk.dk

Projektleddelse: Ole Suadicani og Thomas Gerhard

Grafisk tilrettelæggelse: Thomas Borg Lauritzen

Reproduktion og Tryk: ???

Oplag: ??

Foto: Center for Park og Natur

ISBN-nr: ?????

UDKAST

SAMMEN
OM BYEN

KØBENHAVNS KOMMUNE
Teknik- og Miljøforvaltningen