



06. oktober 2021

Sagsnummer
2021-0181128

Dokumentnummer
2021-0181128-2

Sagsbehandler
Karsten Jensen

Tilsynsrapport for UCplus for 1. halvår 2021

1. Konklusion

Tilsynet konkluderer, at danskuddannelses tilbuddet på UCplus lever op til danskuddannelsesloven og at der er en tilfredsstillende sammenhæng mellem pris og kvalitet.

Antallet af unikke kursister på alle uddannelser er steget betydeligt i 1. halvår 2021 i sammenligning med 2020. Der er 64% flere kursister i 1. halvår 2021 i forhold til hele 2020.

Det er især antallet af kursister, der henvises til DU3, der er i stigning og i 1. halvår 2021 udgør DU3-kursisterne ca. 85% af den samlede kursistpopulation hos UCplus.

I forbindelse med kursistudviklingen er andelen af kvinder på uddannelserne fortsat ætter overrepræsentation af kvinder med stigning på alle tre uddannelsestrin.

UCplus har øget sin andel af markedet markant siden begyndelsen af 2020 og fortsætter udviklingen i 1. halvår 2021. Den højere markedsandel betyder, at kun 14% af kursisterne blev serviceret af udenbys leverandører i 1. halvår 2021. Det betyder alt andet lige en større sikkerhed for danskundervisningens kvalitet, som de københavnske kursisterne tilbydes.

Forvaltningen undersøgte det Københavnske erhvervslivs kendskab til danskuddannelsen i foråret 2020, som dog først kan afrapporteres nu på grund af COVID-19 nedlukningerne. Undersøgelsens konklusion er, at der er et betydeligt potentiale for at forbedre servicen overfor erhvervsliv, virksomheder og uddannelsesinstitutioner samt til at øge erhvervslivets kendskabet til danskuddannelsen i København.

Center for Økonomi og
Ejendomme
Beskæftigelses- og
Integrationsforvaltningen
Bernstorffsgade 17
1577 København V

EAN-nummer
5798009710161

Pædagogisk synes der at være sket en hensigtsmæssig tilpasning til de vanskeligere forhold for undervisningen under COVID-19-nedlukningerne og lanceringen af digitalt understøttet nød-undervisning er stort set forløbet uden problemer. Der er ikke modtaget klager i forbindelse med nød-undervisningen.

Tilsynet har anbefalet en række mindre forbedringsmuligheder i forhold den pædagogiske didaktik, som kort er opsummeret nedenfor.

I de følgende afsnit præsenteres tilsynets observationer med inden for et risikobaseret, et administrativt, et pædagogisk og et økonomisk tilsyn.

Data præsenteres grafisk og dækker perioden fra 2018-21, således at udviklingen fremgår af graferne. Der gøres opmærksom på at data fra 2018 og 1. halvår 2021 kun dækker 6 måneder.

2. Det risikobaserede tilsyn

Det risikobaserede tilsyn består af en gennemgang af grundforudsætninger for undervisningen, som fx antal kursister, hvilket uddannelsestrin og -modul kursisten er henvist til, kursistens status som ydelsesmodtager, køn etc.

Antallet af kursister er opgjort som unikke kursister. En unik kursist betyder, at kursisten kun tælles en gang, selvom kursisten gennemfører flere moduler.

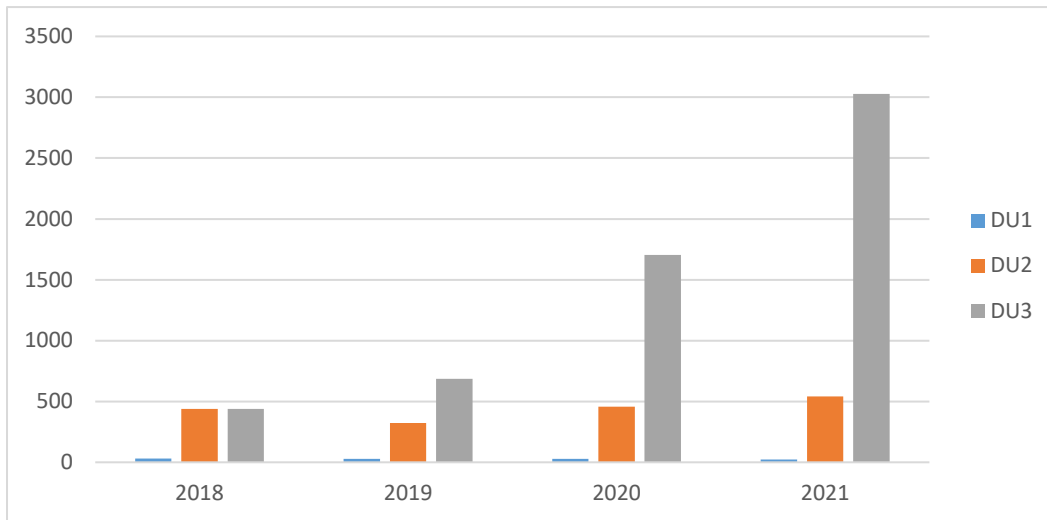
Det risikobaserede tilsyn følger dels op på effekten af bortfaldet af deltagerbetalingen i juni 2020, som igen gjorde danskundervisningen. Der skal dog stadig betales et depositum, som kan fortabes, hvis modulet ikke fuldføres. Endelig belyser det risikobaserede tilsyn den kønsmæssige fordeling af kursisterne op de tre uddannelsestrin.

Tal og opgørelser fra 2018 og 2021 omhandler kun en 6 måneders periode.

I juni 2020 blev lovbestemmelsen om deltagerbetaling skrevet ud af lov om danskuddannelse. Danskuddannelsen blev igen gratis.

Det medførte en øget tilgang til danskuddannelse i efteråret 2020 og denne tendens er fortsat i 1. halvår 2021.

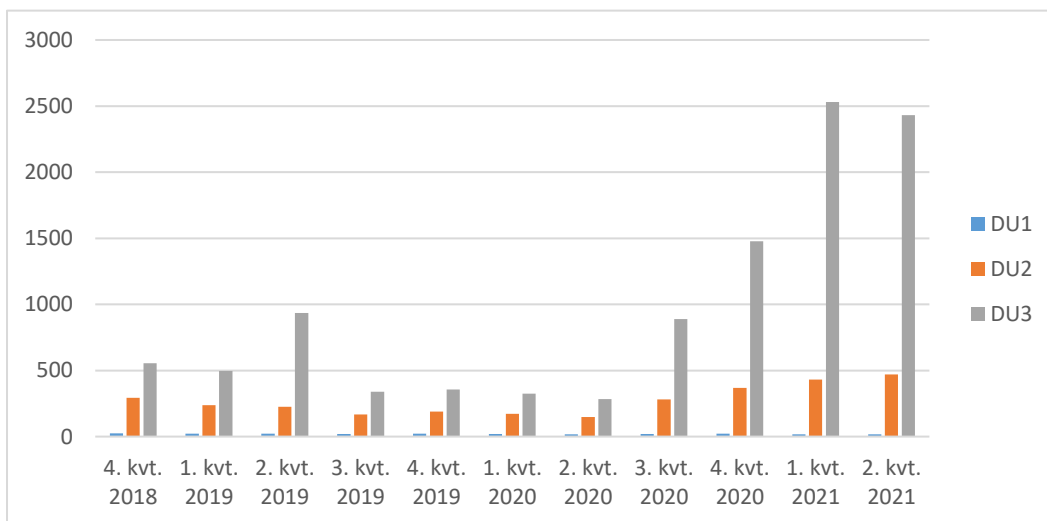
Figur 1: Antal unikke kursister 2018-21 fordelt på år og DU-trin



Antallet af unikke kursister er steget betydeligt i 2021 og det er især DU3-kursister, der ligger bag øgningen. I alt er der tale om ca. 60% flere kursister i forhold til hele 2020. Stigningen for DU3-kursister er på ca. 56% i forhold til 2020.

Tilgangen skyldes formentlig især kursister, der har ventet på, at deltagerbetalingen gik ud af lovgivningen. Figur 2 viser kursistudviklingen på kvartal og DU-trin.

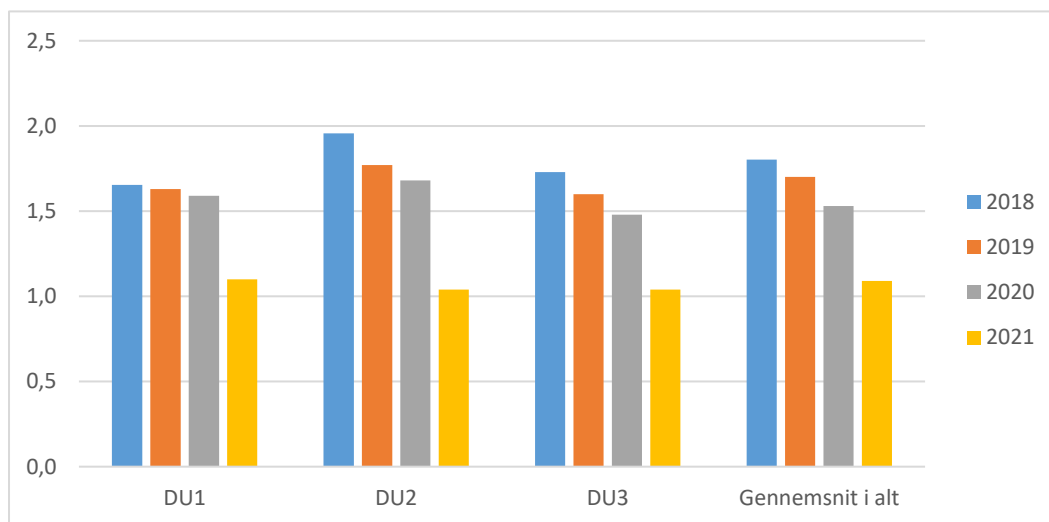
Figur 2: Kursistudviklingen på kvartal og DU-trin 2018-21



Kursistudviklingen afspejler tydeligt en stigende tendens efter afskaffelsen af deltagerbetalingen i juni 2020 og tager fart i 4. kvartal 2020 for så foreløbig at toppe i 1. kvartal 2021.

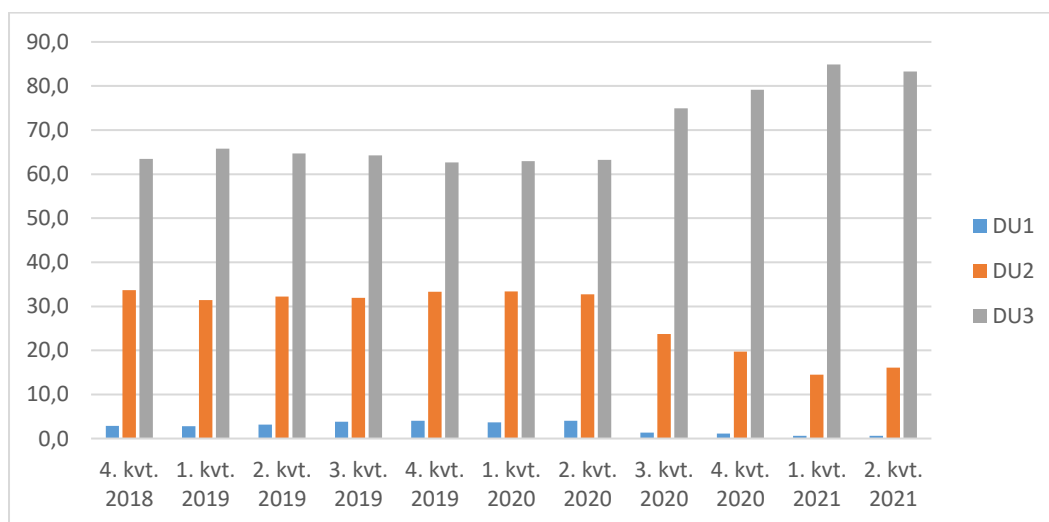
Der er således ikke noget, der tyder på, at COVID-19 nedlukningerne har haft en negativ effekt på kursisttilstrømningen.

Antallet af moduler, som hver unikke kursister påbegynder inden for kalenderåret, indikerer belastningen af hver kursist.

Figur 3: Antal påbegyndte moduler pr. år og DU-trin 2018-21

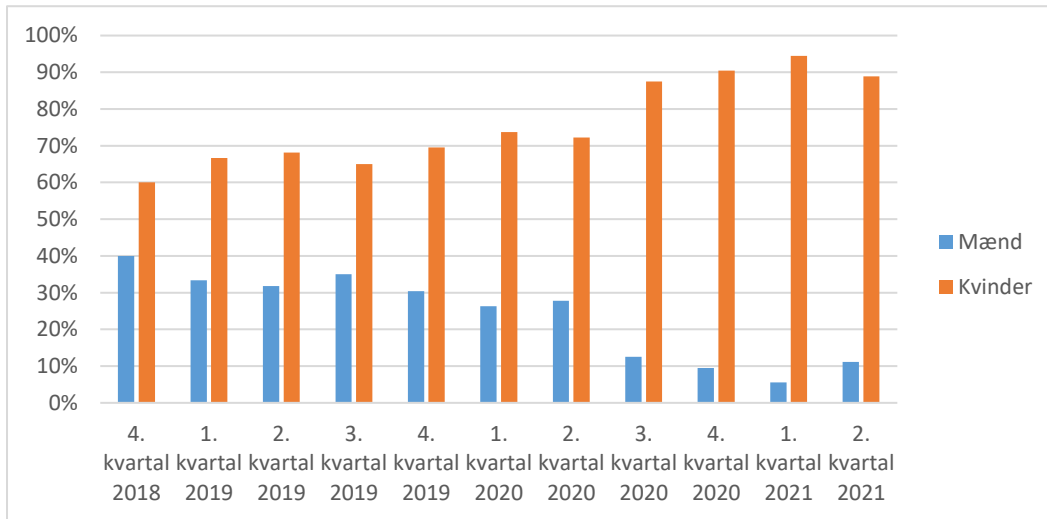
Udviklingen i 2021 indikerer en faldende tendens for hvor mange moduler den enkelte kursist er opstartet i forhold til tidligere. Faldet for DU2 og DU3 er ca. 25%, men der for DU1 er tale om et fald på ca. 55%.

Der er sket en stærk stigning i tilgangen af kursister. Stigningen i antallet af unikke kursister fordeler sig ujævnt på de tre uddannelsestrin.

Figur 4: Procentvis fordeling af kursister på DU-trin og kvartaler 2018- 2021 i pct.

Fordeling af kursisterne på køn indikerer en række interessante tendenser. DU1-kursisterne udgør en meget lille procentdel af den samlede kursistpopulation og opgørelsen er derfor blevet til på baggrund af meget få kursister.

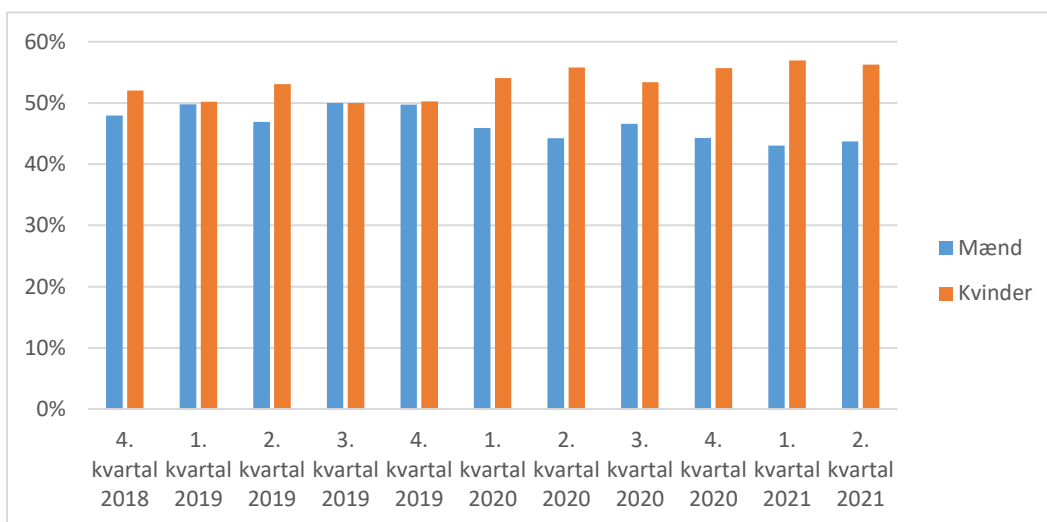
Figur 5: Fordeling af DU1-kursister på køn, i pct. og kvartaler 2018-21



Der er tale om en betydelig overrepræsentation af kvinder som udgør næsten 90% af kursisterne på DU1. Opgørelsen er dog påvirkelig, fordi der er tale om relativt få kursister.

DU2-kursister udgør en noget større andel af kursistpopulation med ca. 30%. Udviklingen er derfor noget mere stabil og ikke så påvirkelig overfor mindre udvikling.

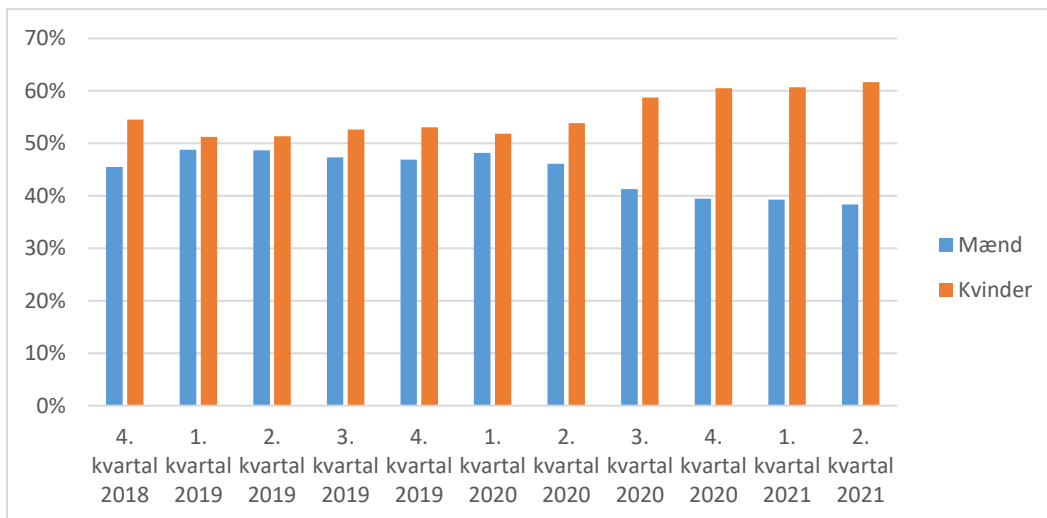
Figur 6: Fordeling af DU2-kursister på køn, i pct. og kvartaler 2018-21



Også blandt DU2-kursisterne er der overrepræsentation af kvinder, som øges i 1. halvår 2021 til spænd på ca. 15%.

Endelig udgør DU3-kursisterne den største del af kursistpopulationen.

Figur 7: Fordeling af DU3-kursister på køn, i pct. og kvartaler 2018-21



Der er også for DU3-kursister tale om en betydelig overrepræsentation af kvinder på ca. 20% i 1. halvår 2021 i forhold til mænd med en tendens til langsom øgning. I Københavns kommune udgør kvinderne over 60% af kursisterne på alle uddannelsestrin.

På landsplan i 2020 er fordelingen mellem mænd og kvinder for alle tre uddannelsestrin og på tværs af alle henvisningskategorier – mænd 40% og kvinder 60%.

Det er vanskeligt at forklare, hvorfor der for alle uddannelsestrin er tale om en overrepræsentation af kvinder og hvorfor gabet i flere tilfælde synes at blive øget.

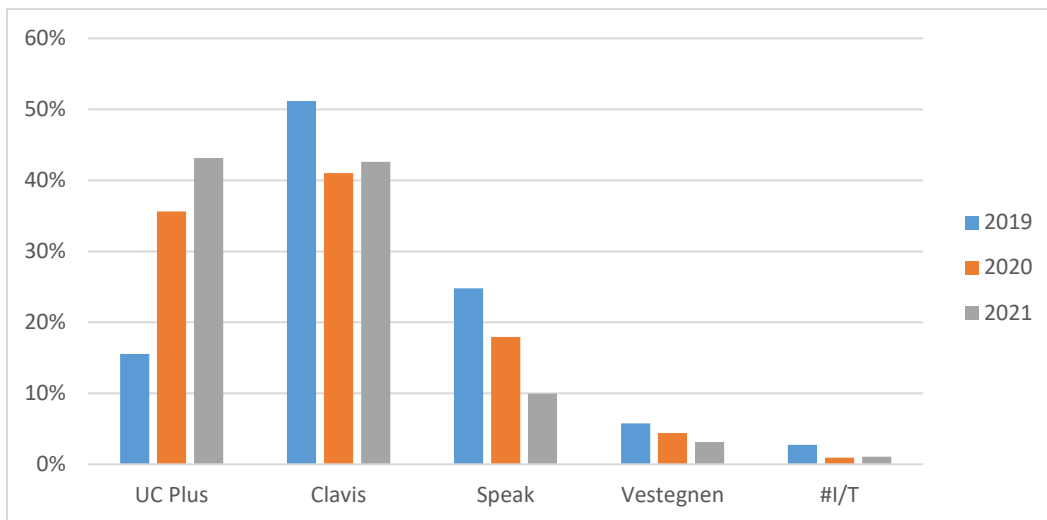
Markedsandele

Selvforsørgende kursister har frit valg af sprogcenter og mange kursister vælger sprogcenter efter personlig anbefaling. Valget af sprogcenter afspejler formentlig et personligt kendskab og mund-til-mund markedsføring, som udtryk for kursisters opfattelse af kvalitet.

Beskæftigelses- og Integrationsudvalgets koncept for tilsyn betyder, at tilsynet skal opgøre, hvor mange kursister der vælger at gå på udenbys sprogcentre – dvs. sprogcentre der har driftsaftale med andre kommuner, men hvor Københavns Kommune betaler for modulet.

Figur 8 viser fordelingen af markedsandele for kursister på sprogcentre 2018-21

Figur 8. Markedsandel af henviste kursister på sprogcentre 2018-21



Der er tale om en markant udvikling i fordelingen af markedsandele, hvor 14% af kursister fra Københavns Kommune i 1. halvår 2021 vælger en udenbys leverandør. I 2019 udgjorde andelen af kursister, der valgte en udenbys leverandør 33%. Den højere andel af kursister ved de sprogcentre, der har en rammeaftale med Københavns Kommune, afspejler formentlig en opfattelse af kvalitet blandt nuværende og kommende kursister.

UCplus har haft en stærkt stigende markedsandel 2020-21. UCplus har i 1. halvår 2021 en markedsandel på 43%.

3. Administrativt tilsyn

Det administrative tilsyn føres gennem forskellige aktiviteter. I forbindelse med sagsbehandling af henvisninger bliver det kontrolleret, at lovgivningen om danskuddannelse er fulgt. Det bliver blandt andet kontrolleret, at der ikke bliver henvist til moduler, der allerede er bestået og at kursisten stadigvæk har en gyldig danskuddannelsesperiode, samt er bosiddende i Københavns Kommune og er i den selvforsørgende målgruppe.

Eventuelle divergenser mellem forvaltningens og sprogcentrets oplysninger udredes i dialog med sprogcentret.

Tilsynet har konstateret, at Ministeriet har modtaget indberetningerne for 4. kvartal 2020 og 1. og 2. kvartal 2021 rettidigt og at Ministeriet har konstateret, at der ikke er kritiske fejl i data. Indberetningerne er dermed endeligt godkendt.

4. Pædagogisk praksis

Det pædagogiske tilsyn består af flere delindsatser, der rækker fra den fysiske lokation til undervisernes kvalifikationer.

I tilsynet for 1. halvår 2020 beskrives det pædagogiske tilsyn igennem:

- Fysiske lokation.
- Observation af undervisningen
- Underviserkvalifikationer.

Fysisk lokation

Tabel 1: Oversigt over sprogcentrets lokationer og adgange fordelt på sprogcenter 2018-21

Undervisningsadresse	Overholder branchevejledning	Tilgængeligt for handicappede	Handicap-toilet	Note
Drejervej 15, 2400 København NV	Ja	Ja	Ja	Lejemålet taget i brug den 1. maj 2019.
Nørregade 31, København K	Ja	Ja	Ja	Lejemålet taget i brug den 1. august 2018
Nørregade 27, København K		Ja	Nej	Bruges ikke til undervisning.
Gyldenløvesgade 11, 2. og 3. sal, København V	Ja	Ja	Ja	Lejemål taget i brug 10. august 2020 - (pr. 2. august 2021 også 3. sal)
Bispetervet 1-3, 1167 København K	Ja	Ja	Ja	Lejemål tages i brug den 2. august 2021
Nørre Voldgade 34, 1358 København K	Ja	Ja	Ja	Lejemål tages i brug den 2. august 2021
Rebslagervej 11. 2400 København NV	Ja	Ja	Ja	Lejemål opsagt pr. 30. april 2019.
Nørregade 33, 1167 København K	Ja	Nej	Ja	Lejemål opsagt pr. 30. april 2019.
Vestergade 10, København K	Ja	Ja	Ja	Lejemål opsagt 23. august 2020-30. juni 2021

Observationer af den pædagogiske praksis

Det pædagogiske tilsyn skal sikre, at tilbuddene opfylder lovens krav og skal samtidig være med til at udvikle tilbuddet om danskundervisning og den pædagogiske praksis på sprogcentret.

Den fysiske fremmødeundervisning blev under COVID-19 blev i marts 2020 omlagt til ren onlineundervisning og igen omlagt til fysisk fremmødeundervisningen i forbindelse med genåbningen i 2. kvartal 2021.

Tilsynet har derfor både observeret ren online-undervisning og ren fysisk fremmødeundervisning i 1. halvår 2021.

Der blev observeret to rene modulhold, der var online, et kombineret online/fysisk og et fysisk fremmødehold.

Observationen af hvert hold varer ca. en time og der afholdes en opfølgende dialog med underviseren, hvor eventuelle spørgsmål og refleksioner på observationer afklares og drøftes.

Af tabel 2 fremgår hvilke hold, der er observeret i tilsynsbesøgene, samt informationer om emne, holdtype og antal deltagende kursister.

Tabel 2. Oversigt over observerede hold

Observerede hold	Emne	Holdtype	Deltagere
DU3 MO1	Undervisning generelt	Online	14
DU3 MO2	Undervisning generelt	Online	13
DU3 MO1	Undervisning generelt	Kombineret fysisk og online fremmøde	9 fysisk 8 online (Zoom)
DU3 MO4	Undervisning generelt	Fysisk	2

På baggrund af tilsynsbesøgene udarbejdes og fremsendes der en detaljeret tilsynsrapport til sprogcentret.

Den observerede undervisning lever op til de relevante fagbeskrivelser for danskuddannelserne og de enkelte moduler.

Af tilsynsrapporterne fremgår nedenstående konklusioner for de observerede undervisninger.

Tilsynet fandt sted i et kortere tidsrum end planlagt pga. DU3 MO1-holdets program på dagen. Der var tale om tilsyneladende velstruktureret undervisning på en ny undervisningsplatform, Gather.Town, som udnytter træk fra computerspil, som giver kursisterne en større grad af selvbestemmelse i forhold til gruppedannelser. På den måde ser det ud til at rummet imiterer et fysisk klasserum i højere grad end andre platforme. Platformen lægger op til meget dialog og samarbejde mellem kursister, og det fungerer godt til begynderundervisningen. De aktiviteter tilsynet overværede var af samme karakter (gruppearbejde med let lærerstøtte), og det er derfor ikke muligt at forholde sig til andre aktivitetsformer.

Ved tilsynets besøg i undervisningen sås i vid udstrækning et under-visningsformat, som afspejlede klasserumsundervisning uden særlig udnyttelse af online-formatets forskellige muligheder - bortset fra grupperum. Der var en del tekniske udfordringer, som kom til at stå i

vejen for det generelle indtryk. Organisatorisk virker det vi overværer struktureret, men sårbart over for tekniske problemer.

Tilsynet anbefalede, at mulighederne for aktiviteter i forbindelse med skærmdeling - ud over fremvisning af bogsider afsøges de integrerede funktioner i Zoom benyttes og eller der anvendes Google Classroom til deling af materialer til kursister fremfor at sende det pr. mail. Online-mediet gør det svært at aflæse kropssprog, og nogle kursister kan have brug for lidt mere tid til at formulere sig, hvorfor det anbefales at undervisere er opmærksomme på at give mere tid for kursisterne til at reagere på åbne spørgsmål om hvorvidt de har spørgsmål eller om der er problemer.

På DU3 MO1 med kombineret fysisk og online fremmøde er der tale om veltilrettelagt og velafviklet begynderundervisning under pædagogisk set særlige omstændigheder, idet ca. halvdelen af holdet deltager via zoom, og underviser tydeligvis har travlt med at være nærværende og tydeligt kommunikerende på alle undervisningsflader. Undervisningen lykkes godt, da underviser er kompetent og konstant er klar i sin kommunikation om f.eks. opgavefordeling i undervisningen. Stemningen i det fysiske undervisningsrum er koncentreret og konstruktiv.

Tilsynet konstaterer mangler i undervisningen på DU3 MO4 i forhold til at kunne forklare og besvare sproglige spørgsmål, som er både enkle og forudsigelige på dette niveau, samt anvendelse af fagligt korrekte lyd-transskriptioner. Undervisningen følger tekstbogen uden at udnytte de pædagogiske muligheder, der er ved kun at have to kursister på selve dagen.

Underviserkvalifikationer

Tilsynet vurderer, at underviserstaben på UCplus overholder bekendtgørelsens §24 om underviserkvalifikationer.

Antallet af ansatte undervisere, der har gennemført, er optaget på uddannelsen til underviser i dansk som andetsprog for voksne eller har dispensation fremgår af Tabel 3.

Tabel 3: Oversigt over underviserkvalifikationer fordelt på kvartaler i 2019 og 2021.

Underviserkvalifikationer på UCplus										
Uddannelses kvalifikationer	1. kv. 2019	2. kv. 2019	3. kv. 2019	4. kv. 2019	1. kv. 2020	2. kv. 2020	3. kv. 2020	4. kv. 2020	1. kv. 2021	2. kv. 2021
DAV gennemført	13	10	10	12	10	14	24	32	35	34
DAV under optagelse							5	10	19	13
DAV optaget	23	13	10	12	13	12	14	19	21	34
Undervisere med dispensation		3	4	4	5	4	4	4	0	0

Ikke formelle kompetencer	3									
Undervisere i alt	39	26	24	28	28	30	47	65	75	81

Den seneste bekendtgørelse nr. 1089 indeholdt en betydelig ændring af kravene til undervisere uden DAV, som fremover senest et år efter ansættelsen skal begynde på uddannelsen i dansk som andetsprog for voksne. Bekendtgørelsen fik virkning fra 1. juli 2020.

Rapporteringen om underviserkvalifikationer er tilpasset den nye bekendtgørelse.

Tabel 2 viser en betydelig øgning i antallet af undervisere på danskuddannelsen i 1. kvartal 2021 i forhold til 1. kvartal 2020, som en direkte konsekvens af kursisttilstrømningen efter deltagerbetalingen faldt bort i sommeren 2020.

5. Sammenhæng mellem pris og kvalitet

I forhold til sammenhængen mellem pris og kvalitet fokuseres der på forskellige indikatorer i henhold til Styrelsen for International Rekruttering og Integrations vejledning for tilsyn, kap 4., som slår fast, at kommunen skal have *”fokus på sammenhængen mellem pris og kvalitet, herunder om kommunen får den bedst mulige kvalitet til prisen i danskuddannelsesstilbuddet”*.

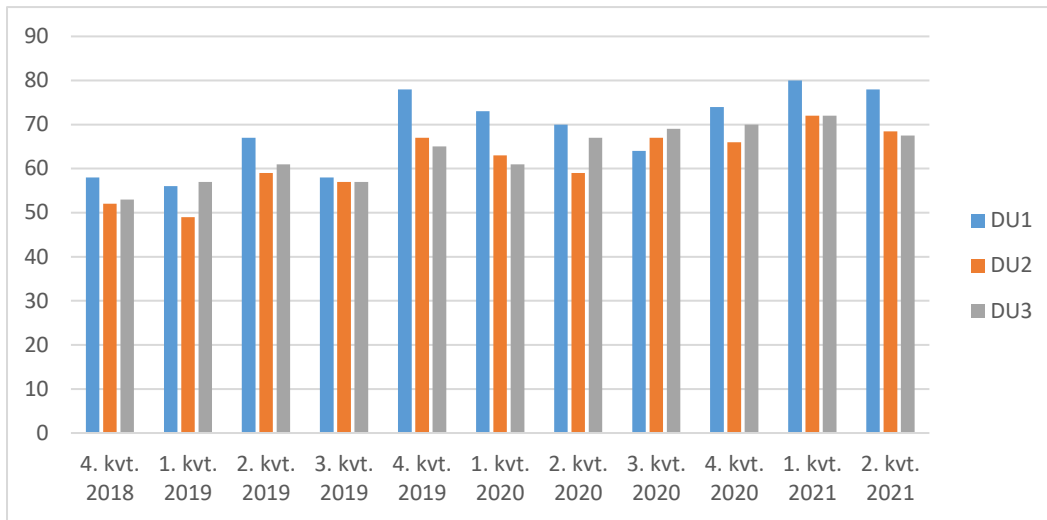
I forhold til sammenhængen mellem pris og kvalitet undersøges via forskellige parametre, herunder fremmøde, gennemførelshastighed, fastholdelse, beståelsesprocent, karaktergennemsnit for prøver og modultakster.

Fremmøde

Fremmødet fortæller noget om effektiviteten af uddannelsesstilbuddet, specielt i relation til gennemløbshastigheden. Jo højere fremmødeprocenten er, jo bedre bliver tilbuddet om danskuddannelse udnyttet. Ubrugte tilbudte lektioner på grund af manglende fremmøde er spildte.

I tilsynet opgøres der kun en procentsats for fremmødet – tilsynet kan således ikke pege på mulige årsager til fremmødet. Figur 8 viser niveauet for fremmødet på DU og kvartaler for 2018-21 i procent.

Figur 9: Fremmøde fordelt på DU-trin, i pct. og kvartaler 2018-21



Fremmødet er steget for DU1-kursister i 1. halvår 2021, mens DU2 og DU3 ligger på lidt lavere i sidste halvdel af 1. halvår 2021. Der er ikke noget, der tyder på, at COVID-19-nedlukningerne og dermed overgangen til digitalt understøttet undervisning har haft en negativ effekt på fremmødet som helhed og/eller for hvert uddannelsestrin.

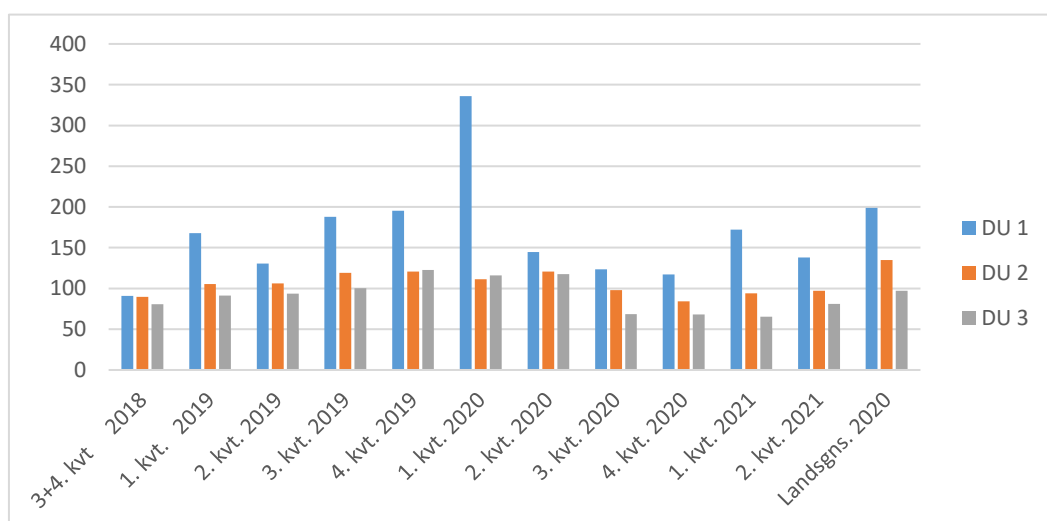
Det gennemsnitlige fremmøde for de tre uddannelsestrin er 68% i 2. kvartal 2021.

På landsplan er fremmødet på tværs af alle uddannelsestrin og alle henvisningskategorier 64,6% og 66,3% for S-kursister i 2020.

Gennemførelshastighed

Gennemløbshastigheden er et udtryk for, hvor mange lektioner en kursist i gennemsnit bliver tilbudt, før vedkommende går til test eller prøver og dermed afslutter modulet. Figur 10 viser gennemførelshastighed for UCplus 2018-21.

Figur 10: Gennemførelshastighed i antal tilbudte lektioner for beståede moduler, fordelt på DU-trin og kvartaler, 2018-21

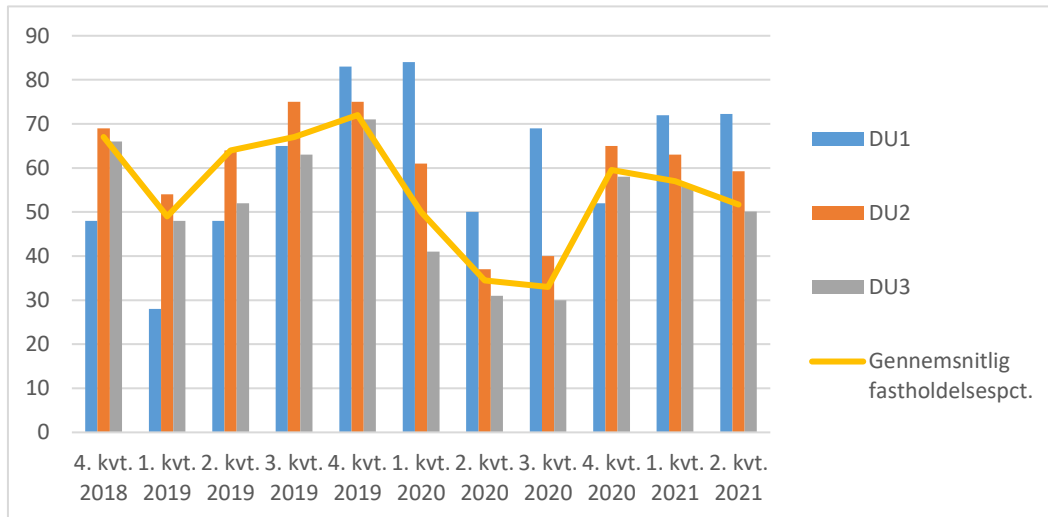


Gennemførelses hastigheden er blevet noget langsommere for DU1-kursister i 1. halvår 2021, men også DU2 og DU3-kursister tilbydes en del flere lektioner end tidligere. Den markante stigning for DU1 i 1. kvartal 2020 har baggrund i enkelt kursist.

På trods af disse tendenser ligger antallet af tilbudte lektioner stadig under landsgennemsnittet for 2020, som er på 127 tilbudte lektioner på tværs af alle uddannelsestrin og henvisningskategorier for kursister, der består modulet.

Fastholdelse

Fastholdelse beskriver den procentandel af kursisterne der gennemfører et, flere eller alle moduler inden for en danskuddannelse. Opgørelsen siger derfor noget om sprogcentrets evne til at motivere og fastholdelse kursisterne til at gennemføre modulet, kursisten er henvist til og gå videre til et nyt modul.

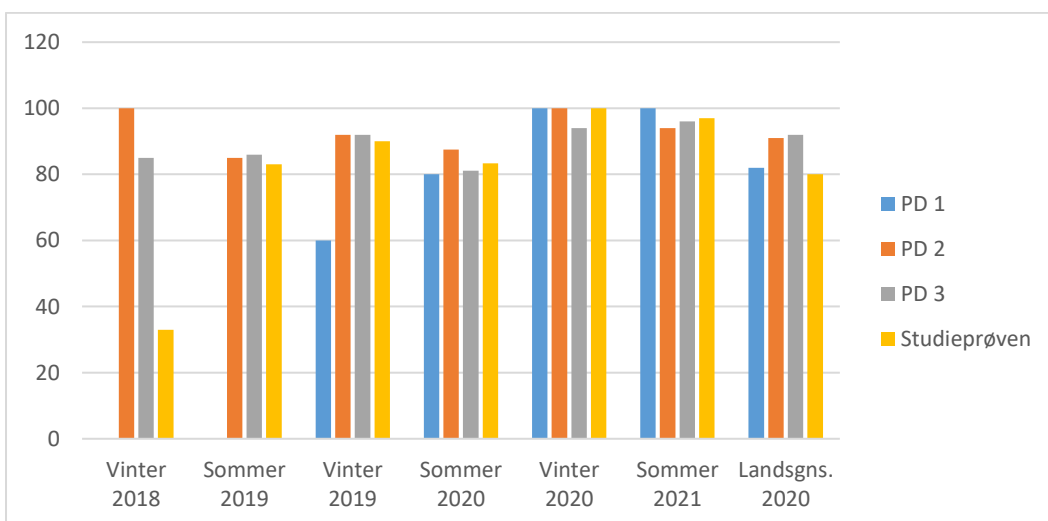
Figur 11: Fastholdelse fordelt på DU-trin og kvartaler, 2018-21

Fastholdelsen ligger generelt lavt med 57 og 52% i 1. og 2. kvartal 2021.

Kun halvdelen af DU3-kursisterne fastholdes. Fastholdelsesprocenten falder dog traditionelt i 2. kvartal – formentlig på grund af sommerferien.

Beståelsesprocent

Beståelsesprocenten fortæller, hvor mange kursister der deltog i og bestod prøven i forhold til det samlede antal deltagere. Stigninger og fald kan afspejle, at antallet af prøvedeltagere kan være forholdsvist lille. Med små deltagertal kan fx meget få kursister, der dumper, påvirke beståelsesprocenten markant.

Figur 12: Beståelsesprocenten pr. eksamenstermin sammenlignet med landsgennemsnittet for 2020. Figuren indeholder ikke selvstuderende kursister.

Beståelsesprocenten for alle prøver ligger over landsgennemsnittet for 2020 ved de to sidste prøveterminer, hvilket er meget tilfredsstillende.

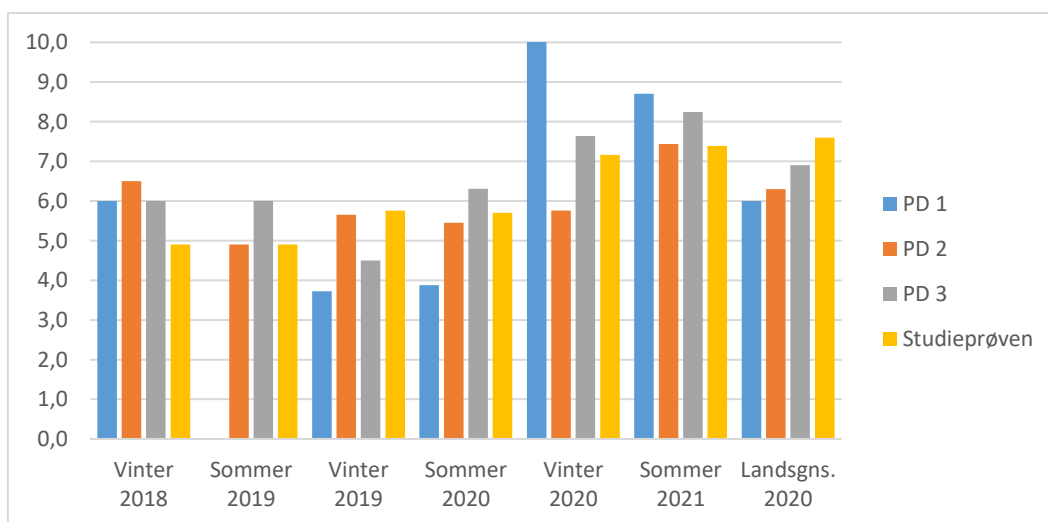
Der gøres opmærksom, at meget få prøvedeltagere kan betyde store udsving i graferne. Det gælder især for DU1-kursister.

Karaktergennemsnit for prøver

Karaktergennemsnittet er et udtryk for det samlede antal karakterpoint, delt med antallet af prøvedeltagere. I vurderingen af karaktergennemsnittet gøres der opmærksom på:

- At karaktergennemsnittet for landet er faldet med 0,3-0,4 inden for de sidste par år,
- At der kan være mange motiver for den enkelte kursist i at gå til prøve og at et højt karaktergennemsnit ikke nødvendigvis er et af de motiver. En store betydning ligger i at bestå prøven og kun et mindre antal deltagere har brug for et bestemt karaktergennemsnit til fx at få adgang til arbejde som læge.
- At karaktergennemsnittet kan være udtryk for, at der er få eller meget få kursister til prøve. Karaktergennemsnittet kan derfor svinge forholdsvis meget fra prøvetermin til prøvetermin. Det er især tilfældet for DU1'ere, der traditionelt har få prøvedeltagere.

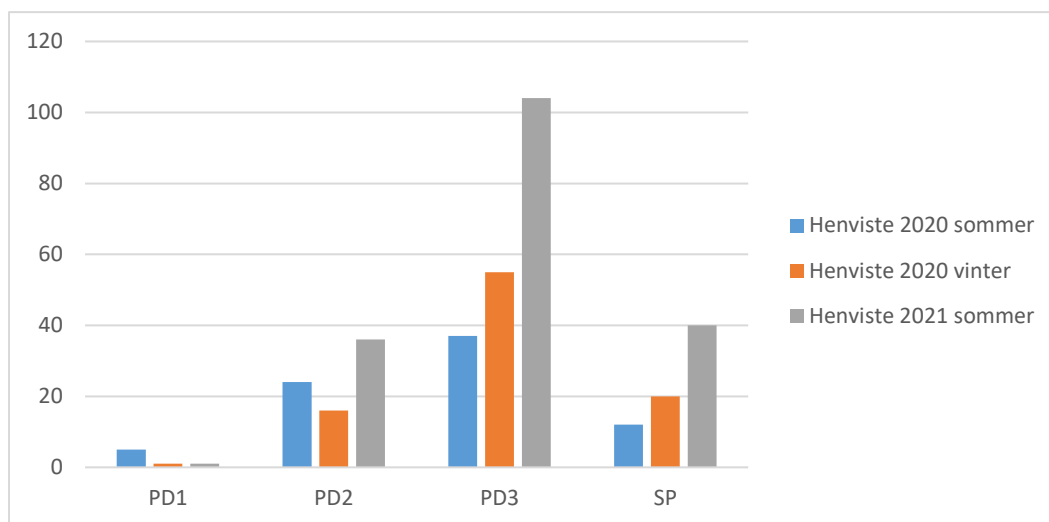
Figur 13: Karaktergennemsnittet pr. eksamenstermin sammenlignet med landsgennemsnittet 2020



Den stigende tendens til et højere karaktergennemsnit, som viste sig ved vinterterminen 2020 fortsætter ved sommerterminen 2021 for alle prøver. Det er meget tilfredsstillende, ligesom det er meget tilfredsstillende, at karaktergennemsnittene for alle prøver – dog undtaget studieprøven, ligger højere end landsgennemsnittet for 2020. Beståelsesprocenten for studieprøven er dog markant højere end landsgennemsnittet for 2020.

Meget få prøvedeltagere kan betyde store udsving i graferne. Det gælder især for DU1-kursister.

Figur 14: Antal henviste deltagere ved vinterprøver 2020 og sommerprøver 2020, fordelt på DU-trin og Studieprøven.



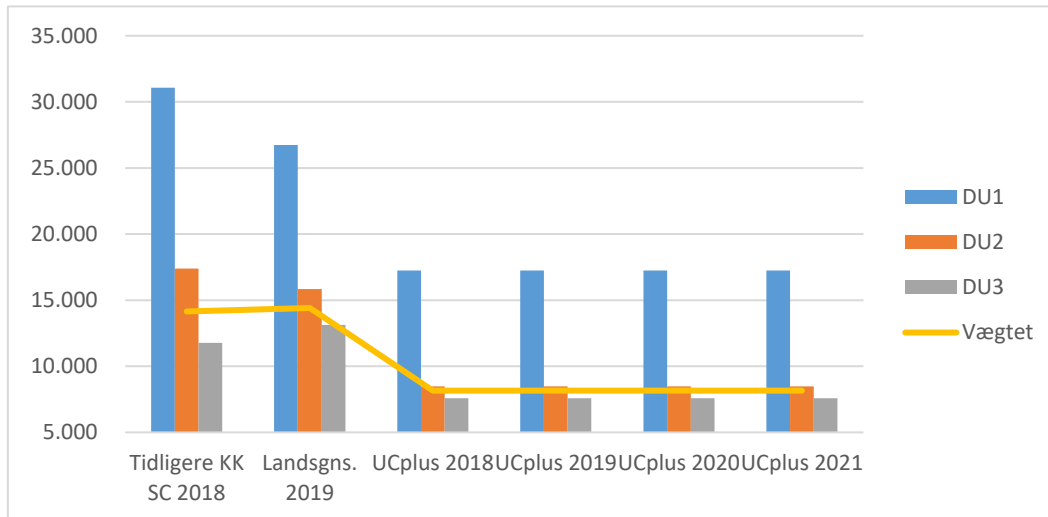
Der var 181 prøvedeltagere ved sommerterminen 2021, heraf 104 DU3-kursister. Der var en enkelt DU1-prøvedeltager ved henholdsvis vintertermin 2020 og sommertermin 2021, hvilket kan aflæses direkte i figur 14.

Som sagt kan markante udsving i karaktergennemsnit og beståelsesprocent ofte forklares ved henvisning til antallet af deltagere i prøven.

Modultaksterne på UCplus

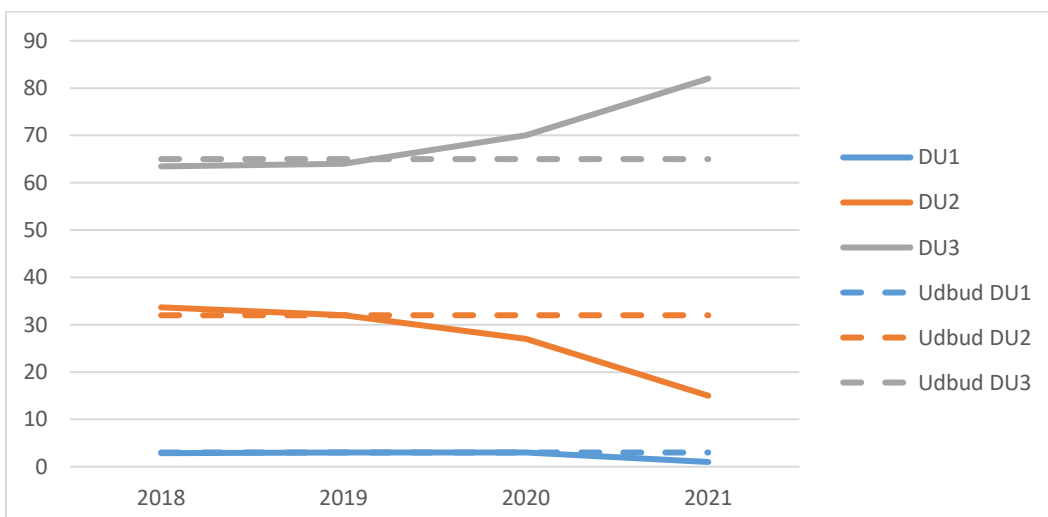
Modultaksterne på UCplus er fastsat i udbuddet i 2017. Taksten reguleres ikke for udvikling i lønninger og priser.

Figur 15 viser en oversigt over taksten sammenlignet dels med landsgennemsnittet, øvrige leverandører i Københavns Kommune samt Speak Sprogcenter, der dækker kommunerne Frederiksberg, Gentofte, Gladsaxe, Lyngby-Taarbæk og Rudersdal.

Figur 15: Modultakster sammenlignet med landet og andre leverandører i 2018-21

Modultaksterne på UCplus er stadig blandt de fem laveste i landet, når der tages udgangspunkt i det vægtede gennemsnit og den aktuelle fordeling af kursister på uddannelsestrin.

Der kan i modultakstsystemet være et økonomiske incitament for at placere kursister på et lavere DU-trin af hensyn til en mulig højere takstbetaling.

Figur 16: Andel af kursister på DU-trin, i pct. og år, sammenlignet med udbudsbetingelserne.

Udviklingen i fordelingen af kursister på uddannelsestrin taler sit tydelige sprog. Der er mange flere DU3-kursister, der henvises end forudsat i udbudsbetingelserne og DU3-kursisterne udgør i 1. halvår 2021 over 85% af de henviste kursister.

DU1-kursister, som er de mest omkostningstunge, er til gengæld nu under 1% af den samlede kursistpopulation, hvor udbudsbetingelserne forudsatte et niveau på 3%.

Den vægtede gennemsnitspris er derfor blevet billigere set fra Københavns Kommunes perspektiv.

Økonomisk kontrol

YDS fører økonomisk tilsyn med UCplus. Det økonomiske tilsyn gennemføres kvartalsvist bagudrettet og udføres som en stikprøvekontrol. Det kontrolleres, at borgeren er mødt til det modul og på den dato, som fremgår af betalingstilsagnet, som Københavns Kommune har modtaget fra sprogcentret. I samme ombæring kontrolleres det om sprogcentrene, har opkrævet kursisten for gebyr og evt. depositum i henhold til kommunens anvisning på henvisningen.

I stikprøvekontrollen udtrækkes 3 % af den samlede målgruppe og +5 ekstra pr. sprogcenter, så det sikres, at svarprocenten er på ca. 3 %. Kursisterne udvælges tilfældigt.

Kursisterne bliver kontaktet i e-Boks via KMD-sag, hvor de skal bekræfte de informationer, som YDS har modtaget fra sprogcentret, samt om kursisten har foretaget en indbetaling af gebyr og evt. depositum.

Hvis tilsynet konstaterer uoverensstemmelser eller informationer, der ikke er korrekte, tages der kontakt til sprogcentret, som bedes redegøre for fejlen og evt. gennemføre tiltag, der sikrer at lignende fejl undgås fremover.

Der er ikke konstateret uoverensstemmelser mellem de økonomiske oplysninger afgivet af UCplus og stikprøven.

Opsamling – sammenhæng mellem pris og kvalitet

Sammenhængen mellem pris og kvalitet i uddannelses tilbuddet fra UCplus er blevet vurderet i hold til parametrene:

- Fremmøde
- Gennemførelses hastighed
- Beståelsesprocent
- Karaktergennemsnit
- Modultakst
- Fordeling af kursister på uddannelsesstrin

Samlet set er sammenhængen tilfredsstillende og tilsynet noterer, at UCplus er inde i en positiv udvikling som konsolideres og fortsættes i 1. halvår 2021 med hensyn til beståelsesprocent og karaktergennemsnit.

Der er stadig udviklingsmuligheder i forhold til fx fremmødet og fastholdelsesprocenten – for sidstes vedkommende især for DU3-kursister.

6. Udviklingsforum for danskuddannelse

Udviklingsforum for danskuddannelse drøftede i oktober 2020 erhvervslivets behov for ikke-etnisk danske udlændinges danskundskaber på baggrund af oplæg fra De Forenede Dampvaskerier og DI.

Udviklingsforum for danskuddannelse besluttede derfor at arbejde videre i 2020 med spørgsmålet om det københavnske erhvervslivs behov for danskuddannelse. Undersøgelsens hovedresultater er præsenteret i kapitel 2.

Der vil blive fulgt op på undersøgelsens resultater i de løbende tilsyn.

Udviklingsforum besluttede desuden i 2021 at gennemføre en undersøgelse af erfaringer med den digitalt understøttede undervisning under COVID-19 nedlukninger blandt kursister og undervisere på alle tre sprogcentre i Københavns Kommune.

Undersøgelsens data bearbejdes i øjeblikket og forventes at indgå i rapporteringen af tilsyn for 2. halvår 2021.

7. Formålet med tilsynet

Tilsynet gennemføres i henhold til Bekendtgørelse om danskuddannelse til voksne udlændinge m.fl. Nr. 1766 af 27. december 2018, §21, stk. 1-3 samt Beskæftigelses- og Integrationsudvalgets beslutning af 22. oktober 2018.

Tilsynet skal overordnet set sikre, at love, regler og politikker for aktiviteter under lov om danskuddannelse overholdes.

Udover de lovbefalede tematiske tilsynsområder – administration, økonomi og pædagogik – tilføjer Beskæftigelses- og Integrationsudvalgets strategi et risikobaseret tilsyn til det lovbefalede tematiske tilsyn, ligesom tilsynet fokuserer på opfølgningen af udbudsbetingelserne.

Beskæftigelses- og Integrationsudvalgets tilsynsstrategi detaljerer og tidsplanlægger således både den konkrete tilgang til samt indholdet i tilsynet.

Tilsynets mål er således at sikre, at borgeren leveres en danskuddannelse, der er i overensstemmelse med formålet med offentlige og private tilbud efter danskuddannelsesloven.

I tilsynet er der desuden særlig opmærksomhed på sprogcentrets resultater inden for gennemførelses hastighed, fravær, der tilsammen definerer kvalitet i danskundervisningen karakter samt underviserkvalifikationer i relation til lovgivningen. Kvalitetssikringen er på den ene side et ansvar for sprogcentret, og på den anden side giver tilsynets arbejde mulighed for at gøre kvaliteten i den leverede undervisning endnu bedre.

Metode og proces

Tilsynet føres struktureret, systematisk og planlagt i henhold til Beskæftigelses- og Integrationsudvalgets strategi.

Tilsynet består af to forskellige metoder.

Tilsynets første metode kan betegnes som forvaltningsrevision, hvor opmærksomheden er på overensstemmelse mellem sprogcentrets daglige praksis og overholdelse af love, regler, administrative forskrifter, indgåede aftaler og sædvanlig praksis samt på hvorvidt der er taget skyldige økonomiske hensyn ved forvaltningen af offentlige midler og driften af sprogcentret.

Forvaltningsrevision forbindes normalt med en undersøgelse af, om forvaltningen har været;

- Sparsommelig, der er et udtryk for, at der er gjort en indsats for at få mest muligt for pengene ved forvaltning af de tildelte midler.
- Produktiv, der forstås som forholdet mellem output i form af fx kursistens progression, beståelsesprocent, karakter og fravær i forhold til de ressourcer, der er medgået ved tilvejebringelsen af outputtet.
- Effektiv, der er udtryk for forholdet mellem forventet og faktisk målopfyldelse og afhænger af, at såvel den forventede som den faktiske målopfyldelse er målbar samt, at det er muligt at fastslå årsagssammenhænge.

Tilsynets anden metode er løsningsfokuseret og derfor socialkonstruktiv med fokus på sammenhængen mellem refleksion og læring med henblik på at styrke en fælles forståelsesramme, en professionel og kompetent myndighedsudøvelse samt tilskynde til kobling mellem teorier om indlæring af dansk som andetsprog i den daglige praksis på sprogcentre.

Der anvendes en bred vifte af tilsynsmetoder som tilsynsbesøg på sprogcentre, gennemgang af materialer fra sprogcentre, desk research af data fra det studieadministrative system LUDUS, møder med leverandørerne i det kommende udviklingsforum, udover inddragelse af kursisternes vurdering gennem spørgeskemaundersøgelser samt sammenligninger på tværs af sprogcentre mv.

For at kunne føre tilsynet er det nødvendigt med bl.a. indsamling og bearbejdning af en lang række data om danskuddannelse. Kvantitative kursistadministrative data leveres af leverandørens Forvaltning står for indsamling af kvalitative data.

Tilsynet afrapporteres halvårligt til Beskæftigelses- og Integrationsudvalget. Tilsynet forelægges udvalget, så det passer med prøveterminerne. Rapporteringerne vil derfor ske i februar og september.

Strukturen i tilsynsrapport er delvist rammesat af den vejledning om tilsyn med danskuddannelse, som Styrelsen for International Rekruttering og Integration udsendte i oktober 2018.

Tilsynet med danskundervisning for voksne udlændinge er forankret i Københavns Kommunes Beskæftigelses- og Integrationsforvaltning og føres af:

- Karsten Jensen, chefkonsulent, ph.d. i sociologi.
- Kirstine Haslund Schmidt, AC-fuldmægtig, cand.mag. i pædagogik.
- Juni Arnfast, lektor og pædagogisk konsulent, Københavns Universitet
- Danka Gusak, specialist, YDS (administrativ og økonomisk kontrol).