



06. oktober 2021

Sagsnummer  
2021-0181128

Dokumentnummer  
2021-0181128-1

Sagsbehandler  
Karsten Jensen

## Tilsynsrapport for CLAVIS 1. halvår 2021

### 1. Konklusion

#### Konklusion

Tilsynet konkluderer, at danskuddannelses tilbuddet på CLAVIS lever op til danskuddannelsesloven.

Antallet af unikke kursister på alle uddannelser er steget betydeligt i 1. halvår 2021 i sammenligning med hele 2020.

Det er især antallet af kursister, der henvises til DU3, der er i stigning og i 1. halvår 2021 udgør de ca. 75% af den samlede kursistpopulation. Andelen af kvinder på uddannelserne er stigende og de fleste kursister er nu kvinder.

CLAVIS har fastholdt sin andel af markedet i 1. halvår 2021. Markedsandelene for de sprogcentre, der har en rammeaftale med Københavns Kommune, betyder, at kun 14% af kursisterne blev serviceret af udenbys leverandører i 1. halvår 2021.

Forvaltningen lavede i foråret 2020 en undersøgelse af det Københavnske erhvervslivs kendskab til danskuddannelsen, som dog først kan afrapporteres nu på grund af COVID-19 nedlukningerne.

Undersøgelsen konkluderer, at der er et betydeligt potentiale for at forbedre kendskabsgraden og derved servicen overfor erhvervsliv, virksomheder og uddannelsesinstitutioner. Mange virksomheder var ikke bekendt med muligheden for at medarbejdere med udenlandsk baggrund kunne modtage gratis danskundervisning.

Pædagogisk er der sket en meget fin tilpasning til de vanskeligere forhold for undervisningen under COVID-19-nedlukningerne og lanceringen af digitalt understøttet nødundervisning er stort set forløbet uden problemer. Der er blandt andet ikke modtaget klager i forbindelse med nødundervisningen.

Center for Økonomi og  
Ejendomme  
Beskæftigelses- og  
Integrationsforvaltningen  
Bernstorffsgade 17  
1577 København V

EAN-nummer  
5798009710161

Tilsynet anbefaler en række opmærksomhedspunkter i forhold til at forbedre sammenhængen mellem pris og kvalitet for så vidt angår karaktergennemsnit, beståelsesprocent og fastholdelsesprocenten.

Tilsynet har desuden anbefalet en række mindre forbedringsmuligheder i forhold til den pædagogiske didaktik, som kort er opsummeret nedenfor.

I de følgende afsnit præsenteres tilsynets observationer ud fra et risikobaseret, et administrativt, et pædagogisk og et økonomisk tilsyn.

Data præsenteres grafisk og dækker perioden fra 2018-21, således udviklingen fremgår af graferne. Der gøres opmærksom på at data fra 2018 og 1. halvår 2021 kun dækker 6 måneder.

## 2. Det risikobaserede tilsyn

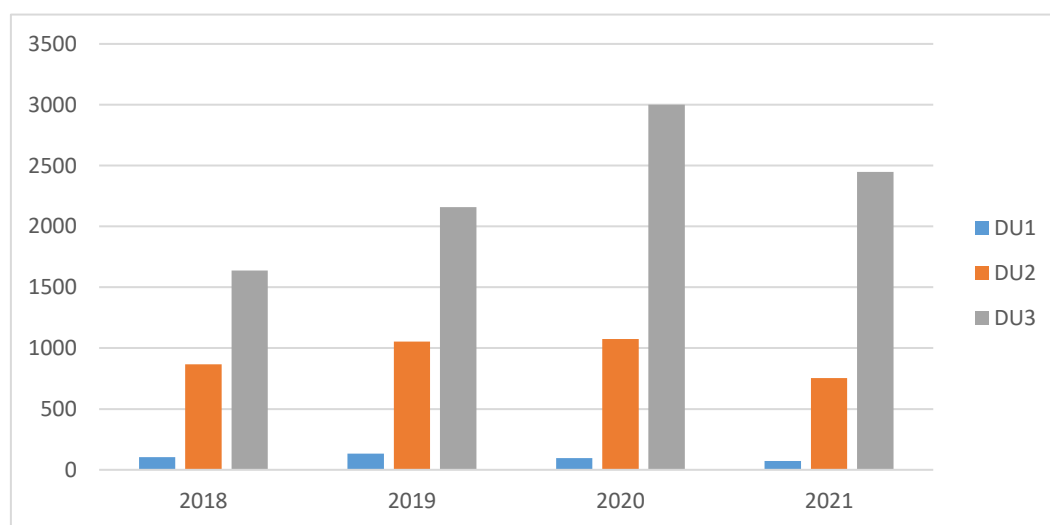
Det risikobaserede tilsyn består af en gennemgang af grundforudsætninger for undervisningen, som fx antal kursister, hvilket uddannelsestrin og -modul kursisten er henvist til, kursistens status som ydelsesmodtager, køn etc.

Antallet af kursister er opgjort som unikke kursister. En unik kursist betyder, at kursisten kun tælles en gang, selvom kursisten gennemfører flere moduler.

Det risikobaserede tilsyn følger dels op på effekten af bortfaldet af deltagerbetalingen og dels den kønsmæssige fordeling af kursisterne op de tre uddannelsestrin.

I juni 2020 blev lovbestemmelsen om deltagerbetaling skrevet ud af lov om danskuddannelse. Det medførte en øget tilgang til danskuddannelse i efteråret 2020 og denne tendens er fortsat i 1. halvår 2021.

**Figur 1: Antal unikke kursister 2018-21 fordelt på år og DU-trin**



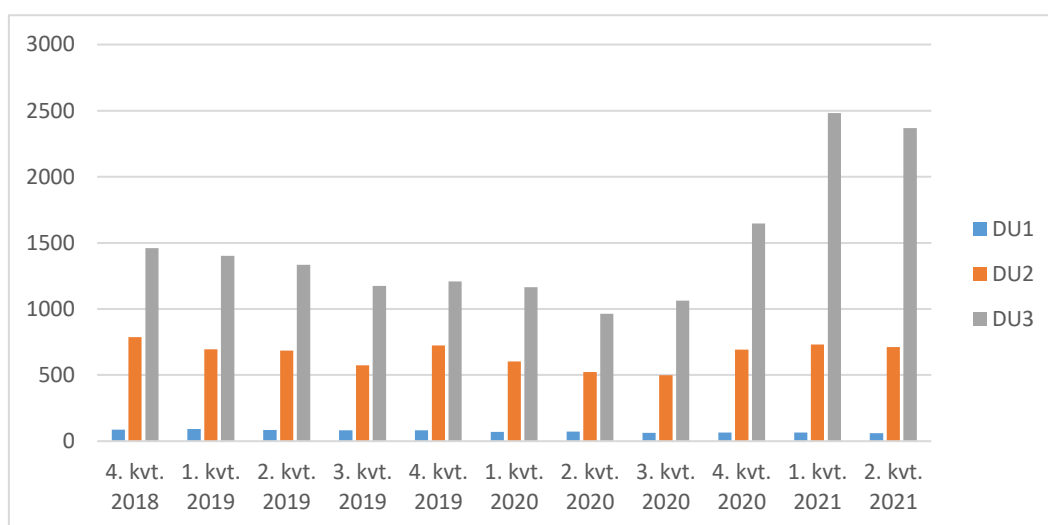
CLAVIS har i 1. halvår 2021 haft 3.275 unikke kursister fordelt på alle uddannelsestrin. Der er tale om en betydelig stigning i antallet af kursister i halvår 2021, som svarer til 78% af samtlige unikke kursister i hele 2020.

Tilgangen er stærkest for DU3- kursister.

Sprogcentret vurderer, at udviklingen i kursisttilgangen i det store hele vil fortsætte i samme takt i resten af 2021. Der må således en betydelig stigning i kursistpopulationen.

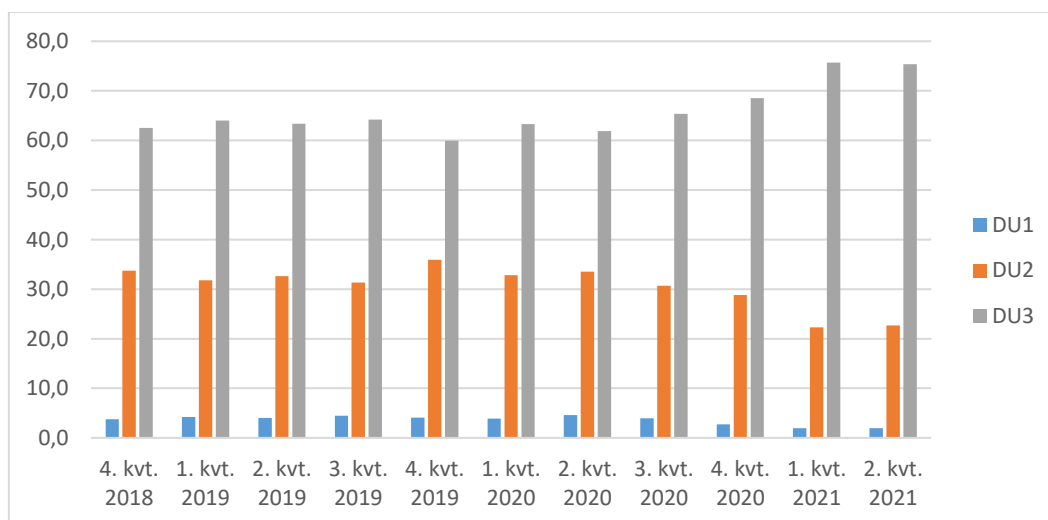
Tilgangen skyldes især kursister, der har ventet på, at deltagerbetalingen gik ud af lovgivningen.

**Figur 2: Kursistudviklingen på kvartal og DU-trin.**



Kursistudviklingen efter bortfaldet af deltagerbetalingen tager fart i 4. kvartal 2020 og den tendens er fortsat på et højere niveau i 1. halvår 2021. Stigningen i antallet af unikke kursister fordeler sig ujævnt på de tre uddannelsestrin.

**Figur 3: Procentvis fordeling af kursister på DU-trin og kvartaler**

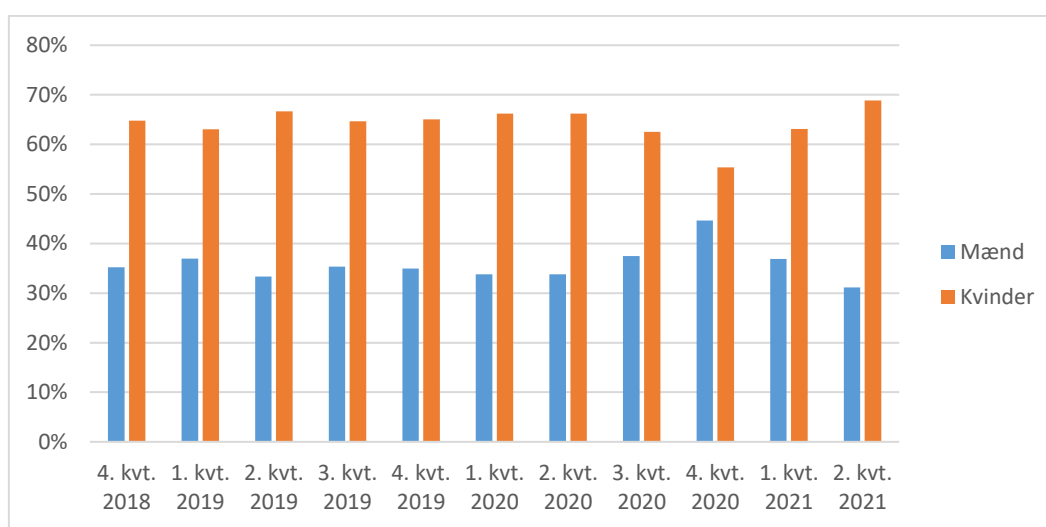


Figur 3 viser tydeligt, at stigningen i DU3-kursister er hoveddrivkraften bag den samlede kursistudvikling.

I 2. kvartal 2021 er der ca. 15% flere DU3-kursister sammenlignet med 2. kvartal 2020. Til gengæld falder antallet af DU2-kursister til kun lige omkring 20% af den samlede population.

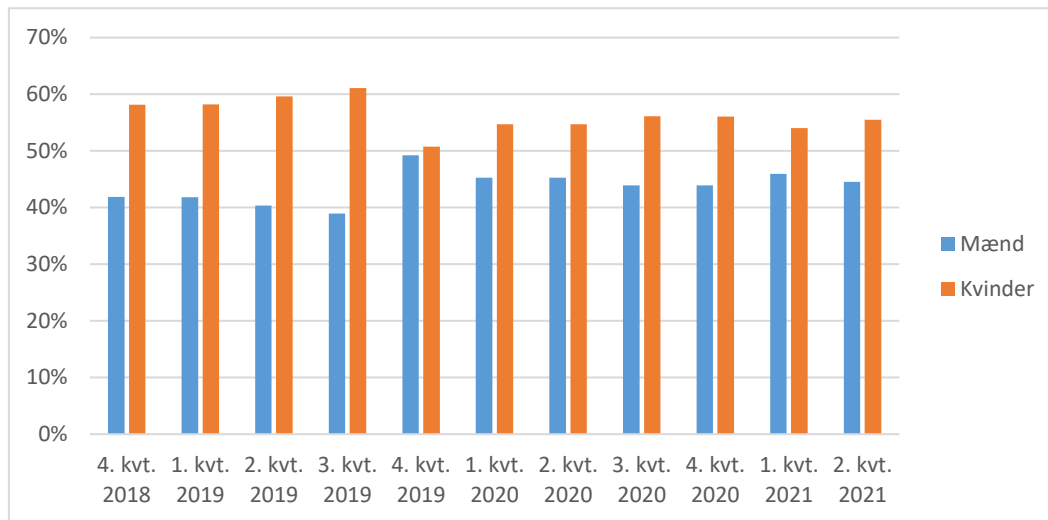
Fordeling af kursisterne på køn indikerer en række interessante tendenser. DU1-kursisterne udgør en meget lille procentdel af den samlede kursistpopulation og opgørelsen er derfor blevet til på baggrund af meget få kursister.

**Figur 4: Fordeling af DU1-kursister på køn, i pct. og kvartaler 2018-21**



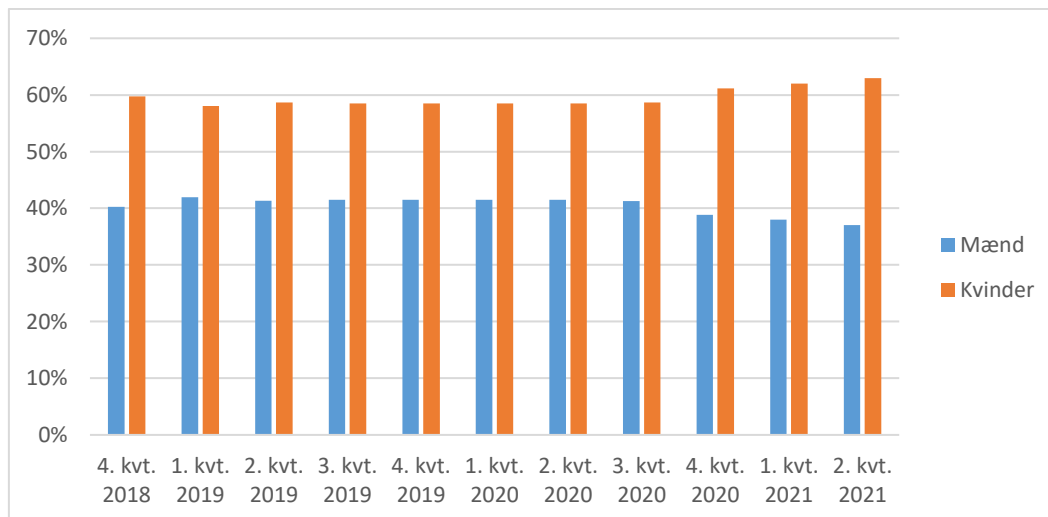
Der er traditionelt en overrepræsentation af kvinder på DU1-trinet og den overrepræsentation bliver større i halvår 2021, når der sammenlignes med 2. halvår 2020.

DU2-kursister udgør en noget større andel af kursistpopulation med ca. 30%. Udviklingen er derfor noget mere stabil og ikke så påvirkelig overfor mindre udvikling.

**Figur 5: Fordeling af DU2-kursister på køn, i pct. og kvartaler 2018-21**

Blandt DU2-kursisterne ses også en overrepræsentation af kvinder, som ligger inden for et spænd på ca. 10% mellem de enkelte kvartaler.

Endelig udgør DU3-kursisterne den største del af kursistpopulationen.

**Figur 6: Fordeling af DU3-kursister på køn, i pct. og kvartaler 2018-21**

Der er også for DU3-kursister en betydelig overrepræsentation for kvinder på danskuddannelsen og gabet mellem kvinder og mænd udvides i 1. halvår 2021 i forhold til 1. halvår 2020. I Københavns kommune udgør kvinderne over 60% af kursisterne på alle uddannelsestrin.

På landsplan i 2020 er fordelingen mellem mænd og kvinder for alle tre uddannelsestrin og på tværs af alle henvisningskategorier – mænd 40% og kvinder 60%.

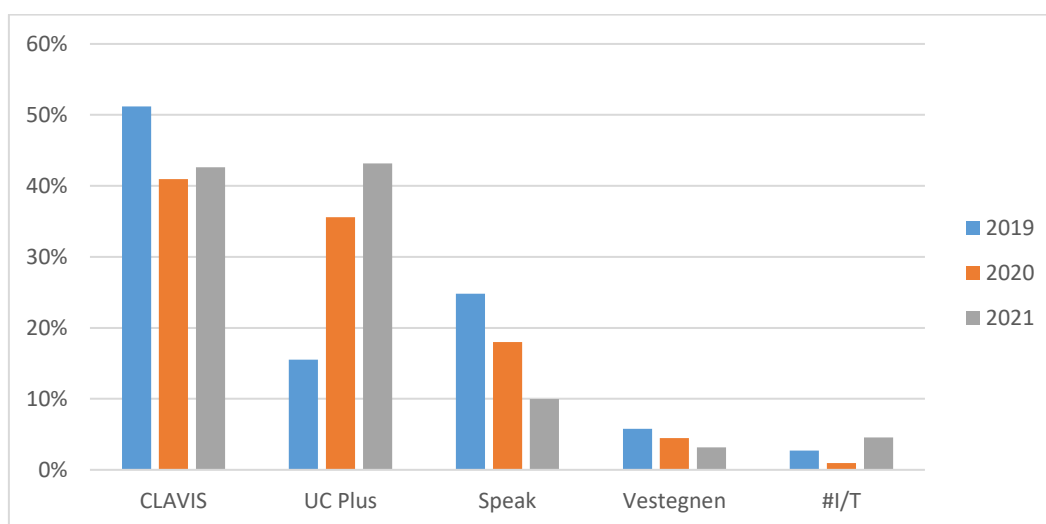
Det er vanskeligt at forklare, hvorfor der for alle uddannelsestrin er tale om en overrepræsentation af kvinder og hvorfor gabet i flere tilfælde synes at blive øget.

### Markedsandele

Selvforsørgende kursister har frit valg af sprogcenter og mange kursister vælger sprogcenter efter personlig anbefaling. Valget af sprogcenter afspejler formentlig et personligt kendskab og mund-til-mund markedsføring, som udtryk for kursisters opfattelse af kvalitet.

Beskæftigelses- og Integrationsudvalgets koncept for tilsyn betyder, at tilsynet skal opgøre, hvor mange kursister der vælger at gå på udenbys sprogcentre – dvs. sprogcentre der har driftsaftale med andre kommuner, men hvor Københavns Kommune betaler for modulet.

**Figur 7. Markedsandel af henviste kursister på sprogcentre 2018-21**



Der er tale om en markant udvikling i fordelingen af markedsandele, hvor 14% af kursister fra Københavns Kommune i 1. halvår 2021 vælger en udenbys leverandør. I 2019 udgjorde andelen af kursister, der valgte en udenbys leverandør 33%. Den højere andel af kursister ved de sprogcentre, der har en rammeaftale med Københavns Kommune, afspejler formentlig en opfattelse af kvalitet blandt nuværende og kommende kursister.

Markedsandelen for CLAVIS er faldet i perioden 2019 til 2021 og udgør i 1. halvår 2021 43% af det samlede henviste kursister.

### 3. Administrativt tilsyn

Det administrative tilsyn føres gennem forskellige aktiviteter. I forbindelse med sagsbehandling af henvisninger bliver det kontrolleret, at lovgivningen om danskuddannelse er fulgt. Det bliver blandt andet kontrolleret, at der ikke bliver henvist til moduler, der allerede er bestået og at kursisten stadigvæk har en gyldig danskuddannelsesperiode, samt er bosiddende i Københavns Kommune og er i den selvforsørgende målgruppe.

Eventuelle divergenser mellem forvaltningens og sprogcentrets oplysninger udredes i dialog med sprogcentret.

Tilsynet har konstateret, at Ministeriet har modtaget indberetningerne for 4. kvartal 2020 og 1. kvartal 2021 rettidigt og at Ministeriet har konstateret, at der ikke er kritiske fejl i data og indberetningerne er dermed endeligt godkendt.

#### 4. Pædagogisk praksis

Det pædagogiske tilsyn består af flere delindsatser, der rækker fra den fysiske lokation til undervisernes kvalifikationer.

I tilsynet for 1. halvår 2020 beskrives det pædagogiske tilsyn igennem:

- Fysiske lokation.
- Observation af undervisningen
- Underviserkvalifikationer.

##### Fysisk lokation

**Tabel 1: Oversigt over sprogcentrets lokationer og adgange fordelt på sprogcenter fra 2018-21.**

<b>Fysiske undervisningslokationer 2021</b>				
<b>Undervisningsadresse</b>	<b>Overholder branche-vejledning</b>	<b>Tilgængeligt for handicappede</b>	<b>Handicaptolletter</b>	<b>Note</b>
Nørre Voldgade 94 - 96 1358 København K	Ja	Ja	Ja	Lejemålet taget i brug den 1. august 2018.
Nørregade 49 1165 København K	Ja	Ja	Ja	Lejemålet taget i brug den 1. januar 2019.

##### Observationer af den pædagogiske praksis

Det pædagogiske tilsyn skal sikre, at tilbuddene opfylder lovens krav og skal samtidig være med til at udvikle tilbuddet om danskundervisning og den pædagogiske praksis på sprogcentret.

Den fysiske fremmødeundervisning blev under COVID-19 blev i april 2020 omlagt til ren onlineundervisning og igen omlagt til fysisk fremmødeundervisningen i forbindelse med genåbningen i 2. kvartal 2021.

Tilsynet har derfor både observeret ren online-undervisning og ren fysisk fremmødeundervisning.

Der blev observeret to rene modul-hold, der var online, et kombineret online/fysisk og et fysisk fremmødehold.

Observationen af hvert hold varer ca. en time og der afholdes en opfølgende dialog med underviseren, hvor eventuelle spørgsmål og refleksioner på observationer afklares og drøftes.

Af tabel 2 fremgår hvilke hold, der er observeret i tilsynsbesøgene, samt informationer om emne, holdtype og antal deltagende kursister.

**Tabel 2. Oversigt over observerede hold**

Observerede hold	Emne	Holdtype	Deltagere
DU2 MO2	Undervisning generelt	Online	10
DU3 MO1	Undervisning generelt	Online	13
DU3 MO3.	Testforberedelse	Fysisk fremmøde	14
DU3 MO3	Undervisning generelt	Kombineret fysisk og online fremmøde	7 fysisk 3 online

På baggrund af tilsynsbesøgene udarbejdes og fremsendes der en detaljeret rapport til sprogcentret.

Den observerede undervisning lever op til de relevante fagbeskrivelser for danskuddannelserne og de enkelte moduler.

Af tilsynsrapporterne fremgår nedenstående konklusioner for de observerede undervisninger.

Tilsynet observerede et DU2 MO2 hold og overværede en inspirerende, velstruktureret og velafviklet begynderundervisning, som foregik i en meget nærværende og venlig atmosfære - såvel i underviser-kursist- som kursist-kursist-interaktionerne. Onlinemediet udnyttedes smidigt og effektivt med skift mellem diverse tema- og opgaveark på den delte skærm.

Igen var der tale om velstruktureret og velafviklet begynderundervisning for et DU3 MO1 hold, som finder sted i en venlig og lattermild atmosfære. Undervisningen optages og ligger tilgængelig på holdets lukkede rum i en kort periode, så kursisten kan tilgå materialet efter undervisningen.

Veltilrettelagt undervisning et DU3MO3 hold, som skal forberede kursisterne bedst muligt på de sproglige forhold, der vil være fokus på i den forestående test. Der arbejdes koncentreret i en fagligt fokuseret og pædagogisk støttende stemning med en god og relevant vekslen mellem forklaringer og kursistdeltagelse.

DU3 MO3 holdet blev undervist på en veltilrettelagt og særdeles velafviklet undervisning i såvel den fysiske del som i online-deltagelsen på dagen. Der var en koncentreret og munter stemning, hvor underviser er usædvanlig god til at justere sin deltagelse i forhold til gruppearbejde - meget fleksible pædagogiske strategier.

### Underviserkvalifikationer

Tilsynet vurderer, at underviserstaben på CLAVIS overholder bekendtgørelsens §24 om underviserkvalifikationer.



Antallet af ansatte undervisere, der har gennemført, er optaget på uddannelsen til underviser i dansk som andetsprog for voksne eller har dispensation fremgår af Tabel 3.

**Tabel 3: Oversigt over underviserkvalifikationer fordelt på kvartaler i 2019 og 2021.**

Underviserkvalifikationer på CLAVIS Sprogcenter										
Uddannelses kvalifikation er	1. kvrt. 2019	2. kvrt. 2019	3. kvrt. 2019	4. kvrt. 2019	1. kvrt. 2020	2. kvrt. 2020	3. kvrt. 2020	4. kvrt. 2020	1. kvrt. 2021	2. kvrt. 2021
DAV gennemført	22	22	23	23	27	27	41	55	51	56
DAV under optagelse							0	0	0	0
DAV optaget	9	10	11	11	11	9	6	7	7	9
Undervisere med dispensation	0	0	1	1	1	0	0	0		
Ikke formelle kompetencer	4	3	0	0	0	0				
Undervisere i alt	35	35	35	35	39	36	47	62	58	65

Den seneste bekendtgørelse nr. 1089 indeholdt en betydelig ændring af kravene til undervisere uden DAV, som fremover senest et år efter ansættelsen skal begynde på uddannelsen i dansk som andetsprog for voksne. Bekendtgørelsen fik virkning fra 1. juli 2020.

Rapporteringen om underviserkvalifikationer er tilpasset den nye bekendtgørelse.

Tabel 3 viser en betydelig øgning i antallet af undervisere på danskuddannelsen i 1. kvartal 2021 i forhold til 1. kvartal 2020, som er en direkte konsekvens af kursisttilstrømningen efter deltagerbetalingen, faldt bort i sommeren 2020.

## 5. Sammenhæng mellem pris og kvalitet

I forhold til sammenhængen mellem pris og kvalitet fokuseres der på forskellige indikatorer i henhold til Styrelsen for International Rekruttering og Integration's vejledning for tilsyn, kap 4., som slår fast, at kommunen skal have *"fokus på sammenhængen mellem pris og kvalitet, herunder om kommunen får den bedst mulige kvalitet til prisen i danskuddannelsstilbuddet"*.

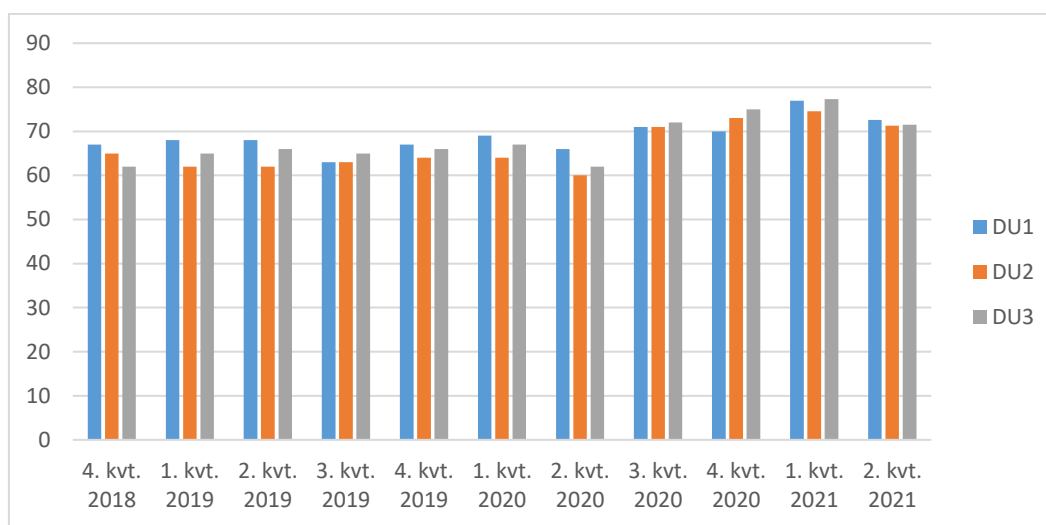
Sammenhængen mellem pris og kvalitet undersøges via forskellige parametre, herunder fremmøde, gennemførelshastighed, fastholdelse, beståelsesprocent, karaktergennemsnit for prøver og modultakster.

## Fremmøde

Fremmødet fortæller noget om effektiviteten af uddannelses tilbuddet, specielt i relation til gennemløbshastigheden. Jo højere fremmødeprocenten er, jo bedre bliver tilbuddet om danskuddannelse udnyttet. Ubrugte tilbudte lektioner på grund af manglende fremmøde er spildte.

I tilsynet opgøres der kun en procentsats for fremmødet – tilsynet kan således ikke pege på mulige årsager til fremmødet.

**Figur 8: Fremmøde fordelt på DU-trin, i pct. og kvartaler 2018-21**



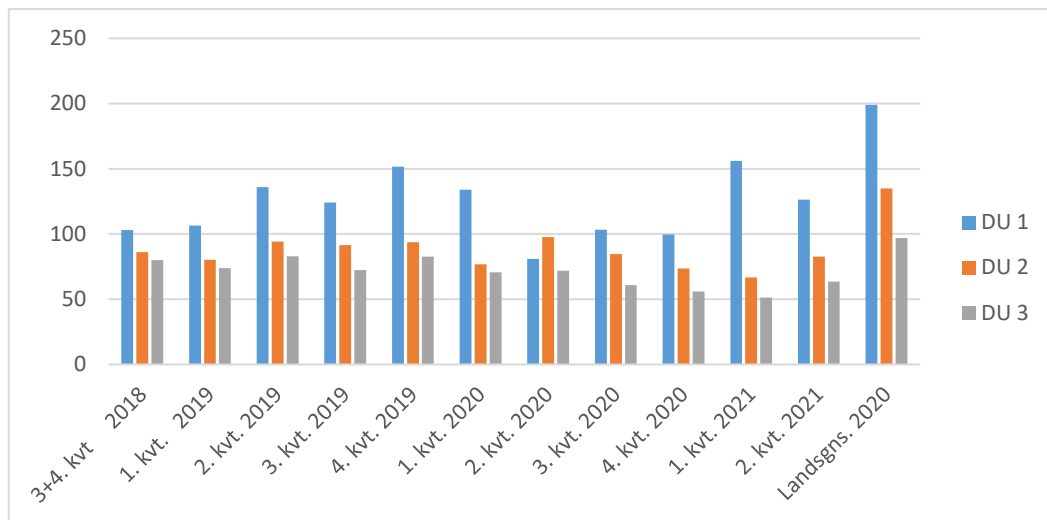
Fremmødet er steget for sidste 4 kvartaler. Der er ikke noget, der tyder på, at COVID-19-nedlukningerne og dermed overgangen til digitalt understøttet undervisning har haft en negativ effekt på fremmødet som helhed og/eller for hvert uddannelsesstrin.

Det gennemsnitlige fremmøde for de tre uddannelsesstrin er 71% i 2. kvartal 2021.

På landsplan er fremmødet på tværs af alle uddannelsesstrin og alle henvisningskategorier 64,6% og 66,3% for S-kursister i 2020.

Gennemløbshastigheden er et udtryk for, hvor mange lektioner en kursist i gennemsnit bliver tilbudt, før vedkommende går til tests eller prøver og dermed afslutter modulet.

**Figur 9: Gennemførelshastighed i antal tilbudte lektioner for beståede moduler, fordelt på DU-trin og kvartaler, 2018-21**



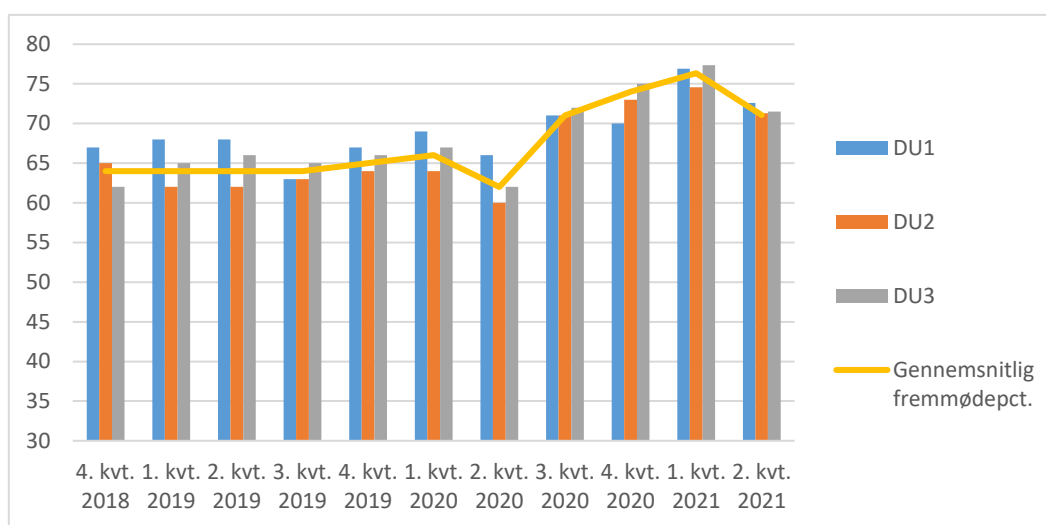
Gennemførelses hastigheden er blevet noget langsommere for DU1-kursister i 1. halvår 2021, men også DU2 og DU3-kursister tilbydes lidt flere lektioner end tidligere.

På trods af disse tendenser ligger antallet af tilbudte lektioner stadig under landsgennemsnittet for 2020, som er på 127 tilbudte lektioner på tværs af alle uddannelsestrin og henvisningskategorier.

## Fastholdelse

Fastholdelse beskriver den procentandel af kursisterne der gennemfører et, flere eller alle moduler inden for en danskuddannelse. Opgørelsen siger derfor noget om sprogcentrets evne til at motivere og fastholde kursisterne til at gennemføre modulet, herfra er kursisten henvist til at gå videre til et nyt modul.

**Figur 10: Fastholdelse fordelt på DU-trin og kvartaler, 2018-21**



Fastholdelsen har været ude i en rutsjebanetur i de sidste 6 kvartaler og falder markant i 2. kvartal 2021, hvor den gennemsnitlige fastholdelsesprocent falder til 42%.

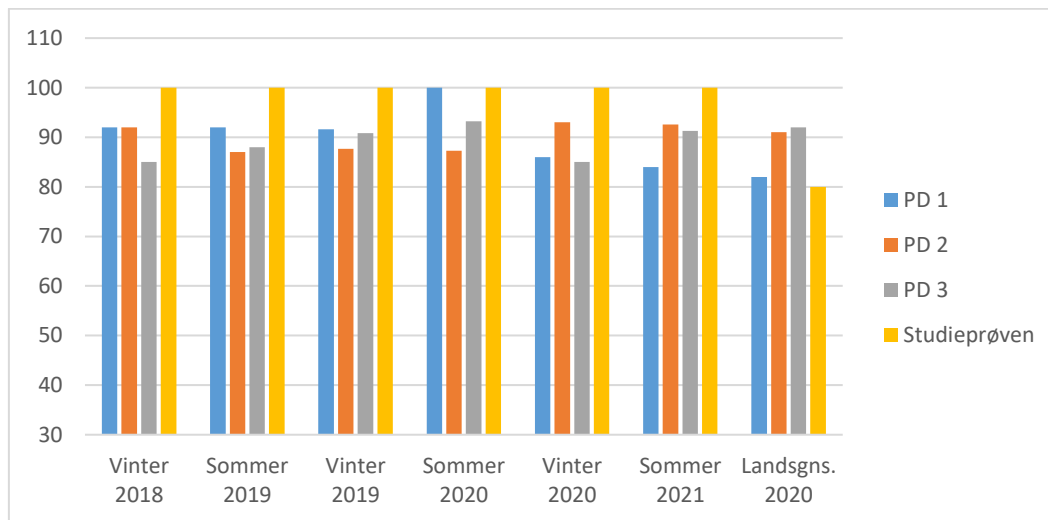
Det er især DU3-kursister, der ikke evner at blive fastholdt. Kun 38% går videre til et nyt modul. Fastholdelsesprocenten falder dog traditionelt i 2. kvartal – formentlig på grund af sommerferien.

## Beståelsesprocent

Beståelsesprocenten fortæller, hvor mange kursister der deltog i og bestod prøven i forhold til det samlede antal deltagere.

Stigninger og fald kan afspejle, at antallet af prøvedeltagere kan være forholdsvis lille. Med små deltagertal kan fx meget få kursister, der dumper, påvirke beståelsesprocenten markant.

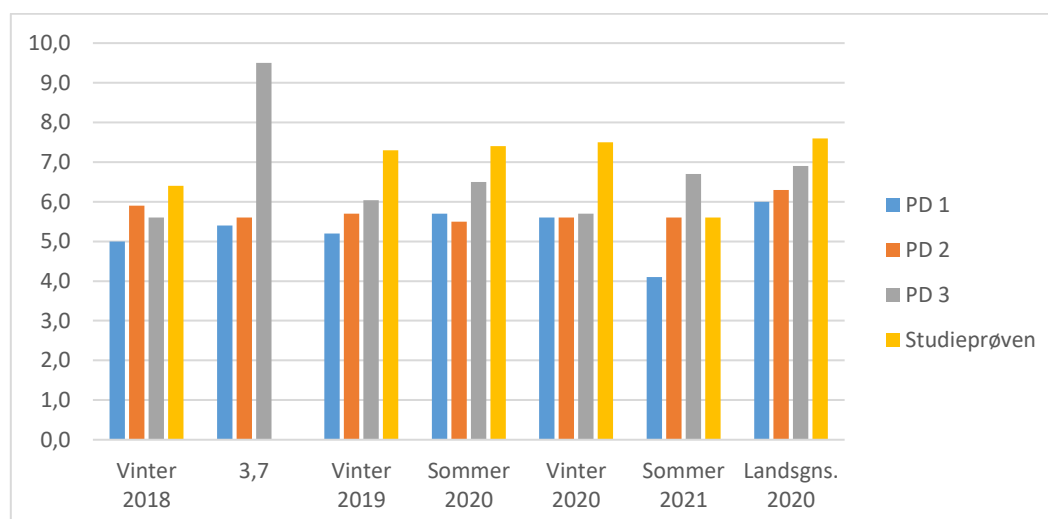
**Figur 11: Beståelsesprocenten pr. eksamenstermin 2018-21, sammenlignet med landsgennemsnittet for 2020**



Beståelsesprocenten for DU1 ved sommerterminen 2021 ligger 2% over landsgennemsnittet for 2020. Beståelsesprocenten for studieprøven er helt i top i alle kvartaler.

Der gøres opmærksom på, at meget få prøvedeltagere kan betyde store udsving i graferne. Det gælder især for DU1-kursister.

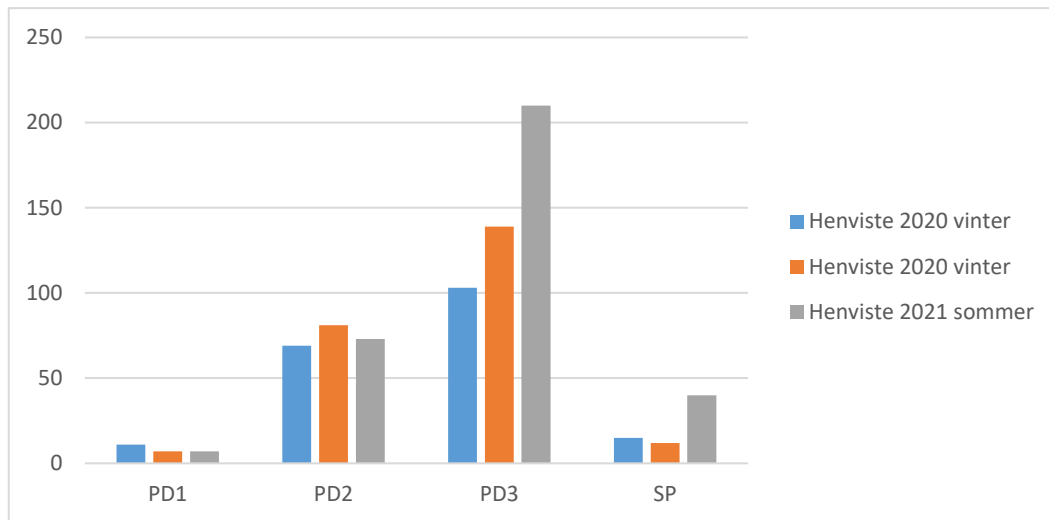
**Figur 12: Karaktergennemsnittet pr. eksamenstermin sammenlignet med landsgennemsnittet 2019**



Karaktergennemsnittet ligger under landsgennemsnittet for 2020 for alle prøver. Der synes at være muligheder for at intensivere arbejdet med at understøttede arbejdet med at få karaktergennemsnittet hævet til landsgennemsnittet på alle uddannelsestrin.

Meget få prøvedeltagere kan betyde store udsving i graferne. Det gælder især for DU1-kursister.

**Figur 13: Antal henviste deltagere ved vinterprøver 2019 og sommerprøver 2020, fordelt på DU-trin og Studieprøven.**

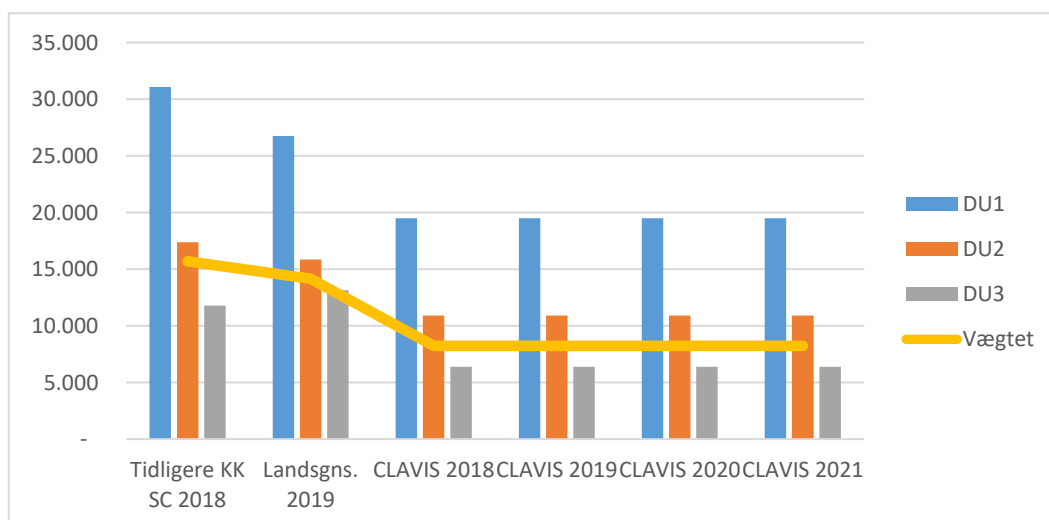


Der var i alt 330 prøvedeltagere ved sommerterminen 2021, heraf 7 DU1-kursister, hvoraf 1 ikke bestod og de 6 øvrige bestod med et gennemsnit på 4,1. Der var 210 prøvedeltagere ved PD3, som opnåede et karaktergennemsnit, der var højere end landsgennemsnittet for 2019.

Modultaksterne på CLAVIS er fastsat i udbuddet i 2017. Taksten reguleres ikke for udvikling i lønninger og priser.

Figur 14 viser en oversigt over taksten sammenlignet dels med landsgennemsnittet, øvrige leverandører i Københavns Kommune samt Speak Sprogcenter, der dækker kommunerne Frederiksberg, Gentofte, Gladsaxe, Lyngby-Taarbæk og Rudersdal.

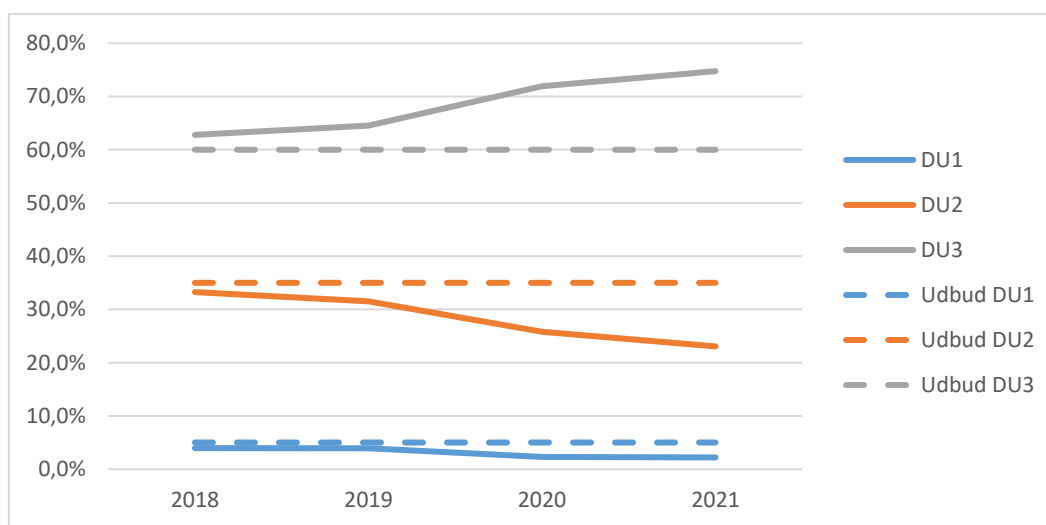
**Figur 14: Modultakster sammenlignet med andre leverandører og landsgennemsnittet i 2018-21**



Modultaksterne på CLAVIS er stadig blandt de fem laveste i landet, når der tages udgangspunkt i det vægtede gennemsnit og den aktuelle fordeling af kursister på uddannelsestrin.

Der er i modultakst systemet et økonomiske incitament for at placere kursister lavere af hensyn til en mulig højere takstbetaling. Der laves derfor en opgørelse over andelen af kursister på de respektive danskuddannelser, som fremgår af tabel 15.

**Figur 15: Andel af kursister på DU-trin, i pct. og år, sammenlignet med udbudsbetingelserne.**



Udviklingen i fordelingen af kursister på uddannelsestrin taler sit tydelige sprog. Der er mange flere DU3-kursister, der henvises end forudsat i udbudsbetingelserne og DU3-kursisterne udgør i 1. halvår 2021 over 75% af de henviste kursister.

DU1-kursister, som er de mest omkostningstunge, er til gengæld faldet til ca. 2%, hvor udbudsbetingelserne forudsatte et niveau på 3%.

Den vægtede gennemsnitspris er derfor blevet billigere set fra Københavns Kommunes perspektiv.

### Økonomisk kontrol.

YDS fører økonomisk tilsyn med CLAVIS sprog & kompetence. Det økonomiske tilsyn gennemføres kvartalsvist bagudrettet og udføres som en stikprøvekontrol. Det kontrolleres, at borgeren er mødt til det modul og på den dato, som fremgår af betalingstilsagnet, som Københavns Kommune har modtaget fra sprogcentret. I samme ombæring kontrolleres det om sprogcentrene, har opkrævet kursisten for gebyr og evt. depositum i henhold til kommunens anvisning på henvisningen.

I stikprøvekontrollen udtrækkes 3 % af den samlede målgruppe og +5 ekstra pr. sprogcenter, så det sikres, at svarprocenten er på ca. 3 %. Kursisterne udvælges tilfældigt.

Kursisterne bliver kontaktet i e-Boks via KMD-sag, hvor de skal bekræfte de informationer, som YDS har modtaget fra sprogcentret, samt om kursisten har foretaget en indbetaling af gebyr og evt. depositum.

Hvis tilsynet konstaterer uoverensstemmelser eller informationer, der ikke er korrekte, tages der kontakt til sprogcentret, som bedes redegøre for fejlen og evt. gennemføre tiltag, der sikrer at lignende fejl undgås fremover.

Der er ikke konstateret uoverensstemmelser mellem de økonomiske oplysninger afgivet af CLAVIS og stikprøven.

### **Opsamling – sammenhæng mellem pris og kvalitet.**

Sammenhængen mellem pris og kvalitet i uddannelses tilbuddet fra CLAVIS er blevet vurderet i hold til parametrene:

- Fremmøde
- Gennemførelshastighed
- Beståelsesprocent
- Karaktergennemsnit
- Modultakst
- Fordeling af kursister på uddannelsesstrin

Samlet set er der udviklingspotentialer for at forbedre sammenhængen mellem pris og kvalitet for så vidt angår karaktergennemsnit, beståelsesprocent og fastholdelsesprocent.

Karaktergennemsnit for DU3-kursister, som udgør langt den største del af prøvedeltagerne, er dog tilfredsstillende på niveau med landsgennemsnittet for 2020.

## **6. Udviklingsforum**

Udviklingsforum for danskuddannelse drøftede i oktober erhvervslivets behov for ikke-etnisk danske udlændinges dansk kundskaber på baggrund af oplæg fra De Forenede Dampvaskerier og DI.

Udviklingsforum for danskuddannelse besluttede derfor at arbejde videre i 2020 med spørgsmålet om det københavnske erhvervslivs behov for danskuddannelse. Som omtalt tidligere blev arbejdet med undersøgelsen indstillet som følge af nedlukningen.

På grund af COVID-19 blev mødet for Udviklingsforum udsat. Konsekvensen er, at der bliver afholdt færre møder i 2020.

## **7. Formålet med tilsynet**

Tilsynet gennemføres i henhold til Bekendtgørelse om danskuddannelse til voksne udlændinge m.fl. Nr. 1766 af 27. december 2018, §21, stk. 1-3 samt Beskæftigelses- og Integrationsudvalgets beslutning af 22. oktober 2018.

Tilsynet skal overordnet set sikre, at love, regler og politikker for aktiviteter under lov om danskuddannelse overholdes.

Udover de lovbefalede tematiske tilsynsområder – administration, økonomi og pædagogik – tilføjer Beskæftigelses- og Integrationsudvalgets strategi et risikobaseret tilsyn til det lovbefalede tematiske tilsyn, ligesom tilsynet fokuserer på opfølgningen af udbudsbetingelserne.

Beskæftigelses- og Integrationsudvalgets tilsynsstrategi detaljerer og tidsplanlægger således både den konkrete tilgang til samt indholdet i tilsynet.



Tilsynets mål er således at sikre, at borgeren leveres en danskuddannelse, der er i overensstemmelse med formålet med offentlige og private tilbud efter danskuddannelsesloven.

I tilsynet er der desuden særlig opmærksomhed på sprogcentrets resultater inden for gennemførelses hastighed, fravær, der tilsammen definerer kvalitet i danskundervisningen karakter samt underviserkvalifikationer i relation til lovgivningen. Kvalitetssikringen er på den ene side et ansvar for sprogcentret, og på den anden side giver tilsynets arbejde mulighed for at gøre kvaliteten i den leverede undervisning endnu bedre.

### **Metode og proces**

Tilsynet føres struktureret, systematisk og planlagt i henhold til Beskæftigelses- og Integrationsudvalgets strategi.

Tilsynet består af to forskellige metoder.

Tilsynets første metode kan betegnes som forvaltningsrevision, hvor opmærksomheden er på overensstemmelse mellem sprogcentrets daglige praksis og overholdelse af love, regler, administrative forskrifter, indgåede aftaler og sædvanlig praksis samt på hvorvidt der er taget skyldige økonomiske hensyn ved forvaltningen af offentlige midler og driften af sprogcentret.

Forvaltningsrevision forbindes normalt med en undersøgelse af, om forvaltningen har været;

- Sparsommelig, der er et udtryk for, at der er gjort en indsats for at få mest muligt for pengene ved forvaltning af de tildelte midler.
- Produktiv, der forstås som forholdet mellem output i form af fx kursistens progression, beståelsesprocent, karakter og fravær i forhold til de ressourcer, der er medgået ved tilvejebringelsen af outputtet.
- Effektiv, der er udtryk for forholdet mellem forventet og faktisk målopfyldelse og afhænger af, at såvel den forventede som den faktiske målopfyldelse er målbar samt, at det er muligt at fastslå årsagssammenhænge.

Tilsynets anden metode er løsningsfokuseret og derfor socialkonstruktiv med fokus på sammenhængen mellem refleksion og læring med henblik på at styrke en fælles forståelsesramme, en professionel og kompetent myndighedsudøvelse samt tilskynde til kobling mellem teorier om indlæring af dansk som andetsprog i den daglige praksis på sprogcentrene.

Der anvendes en bred vifte af tilsynsmetoder som tilsynsbesøg på sprogcentrene, gennemgang af materialer fra sprogcentrene, desk research af data fra det studieadministrative system LUDUS, møder med leverandørerne i det kommende udviklingsforum, udover inddragelse af kursisternes vurdering gennem spørgeskemaundersøgelser samt sammenligninger på tværs af sprogcentre mv.

For at kunne føre tilsynet er det nødvendigt med bl.a. indsamling og bearbejdning af en lang række data om danskuddannelse. Kvantitative kursistadministrative data leveres af leverandørens Forvaltningen står for indsamling af kvalitative data.

Tilsynet afrapporteres halvårligt til Beskæftigelses- og Integrationsudvalget. Tilsynet forelægges udvalget, så det passer med prøveterminerne. Rapporteringerne vil derfor ske i februar og september.

Strukturen i tilsynsrapport er delvist rammesat af den vejledning om tilsyn med danskuddannelse, som Styrelsen for International Rekruttering og Integration udsendte i oktober 2018.

Tilsynet med danskundervisning for voksne udlændinge er forankret i Københavns Kommunes Beskæftigelses- og Integrationsforvaltning og føres af:

- Karsten Jensen, chefkonsulent, ph.d. i socialvidenskab.
- Kirstine Haslund Schmidt, AC-fuldmægtig, cand.mag. i pædagogik.
- Juni Arnfast, lektor og pædagogisk konsulent, Københavns Universitet
- Danka Gusak, specialist, YDS (administrativ og økonomisk kontrol).