



06. oktober 2021

Sagsnummer  
2021-0181128

Dokumentnummer  
2021-0181128-3

Sagsbehandler  
Karsten Jensen

## Tilsynsrapport 1. halvår 2021 CBSI sprogcenter

### 1. Konklusion

#### Konklusion

Tilsynet konkluderer, at danskuddannelsetilbuddet på CBSI Sprogcenter lever op til danskuddannelsesloven.

Antallet af unikke kursister på alle uddannelsesstrin er faldet markant i 1. halvår 2021 i sammenligning med 2020.

Det er især introduktionen af "Jobdansk", som blev besluttet af Borgerrepræsentationen i oktober 2020. "Jobdansk" er målrettet borgere, der er henvist i henhold til lov om aktiv beskæftigelse (LAB-kursister), som slår igennem.

Der er dog stadig flere henviste LAB-borgere til dansk under lov om danskuddannelse end Borgerrepræsentationen forudsatte i sin beslutning. Det kan formentlig tilskrives beslutningen om, at igangværende eksamenskursister skulle have mulighed for at afslutte deres danskprøve på CBSI Sprogcenter. Overrepræsentation af LAB-kursister antages derfor at være en del af overgangen til "Jobdansk".

DU2-kursister udgør i halvår 2021 hovedparten af kursistpopulationen, der også karakteriseres af en overrepræsentation af kvinder på alle tre uddannelsesstrin. Overrepræsentationen svarer i det store hele til en overrepræsentation af kvinder på danskuddannelsen på landsplan.

Pædagogisk synes der at være sket en hensigtsmæssig tilpasning til de vanskeligere forhold for undervisningen under COVID-19-nedlukningerne.

Tilsynet har anbefalet en række mindre forbedringsmuligheder i forhold den pædagogiske didaktik, som kort er opsummeret nedenfor.

I de følgende afsnit præsenteres tilsynets observationer med et risikobaseret, et administrativt, et pædagogisk og et økonomisk tilsyn.

Center for Økonomi og  
Ejendomme  
Beskæftigelses- og  
Integrationsforvaltningen  
Bernstorffsgade 17  
1577 København V

EAN-nummer  
5798009710161

Data præsenteres grafisk og dækker perioden fra 2019-21, således udviklingen fremgår af graferne. Der gøres opmærksom på at data fra 2018 og 1. halvår 2021 kun dækker 6 måneder.

## 2. Risikobaseret tilsyn

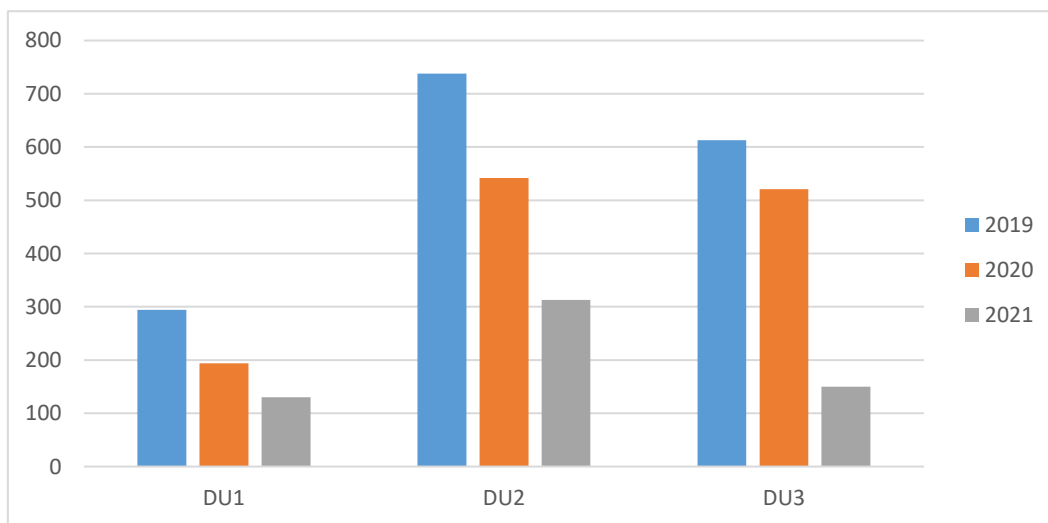
Det risikobaserede tilsyn består af en gennemgang af grundforudsætninger for undervisningen, som fx antal kursister, hvilket uddannelsestrin og -modul kursisten er henvist til, kursistens status som ydelsesmodtager, køn etc.

Antallet af kursister er opgjort som unikke kursister. En unik kursist betyder, at kursisten kun tælles en gang, selvom kursisten gennemfører flere moduler. Det risikobaserede tilsyn belyser den kønsmæssige fordeling af kursisterne op de tre uddannelsestrin.

### Kursister og fordeling på henvisningskategori.

CBSI Sprogcenter har i 1. halvår 2021 haft henvist 593 unikke kursister.

**Figur 1. Antal unikke kursister fordelt på DU mellem år 2019-21**

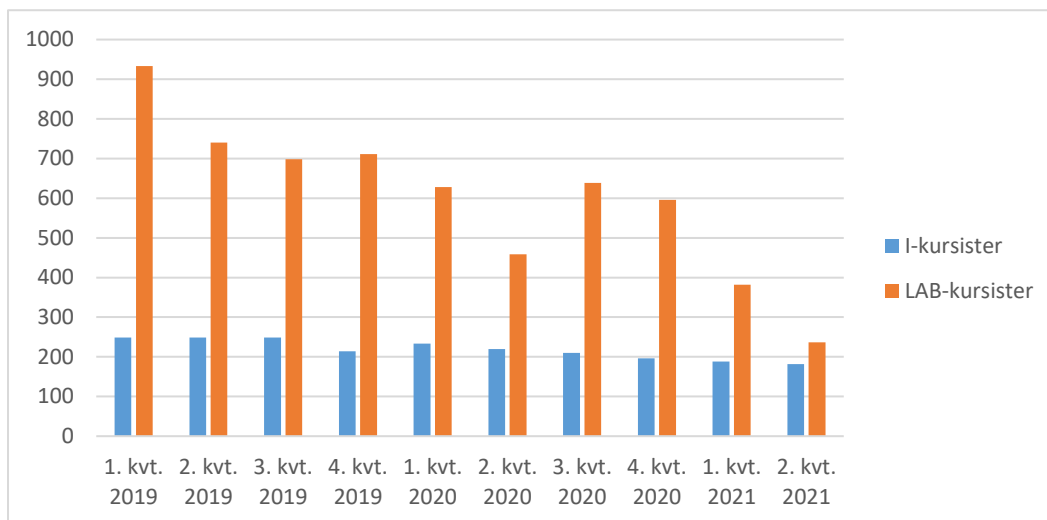


I 2021 faldt antallet af unikke kursister med ca. 53% i forhold til 2020 og ca. 63% i forhold til 2019.

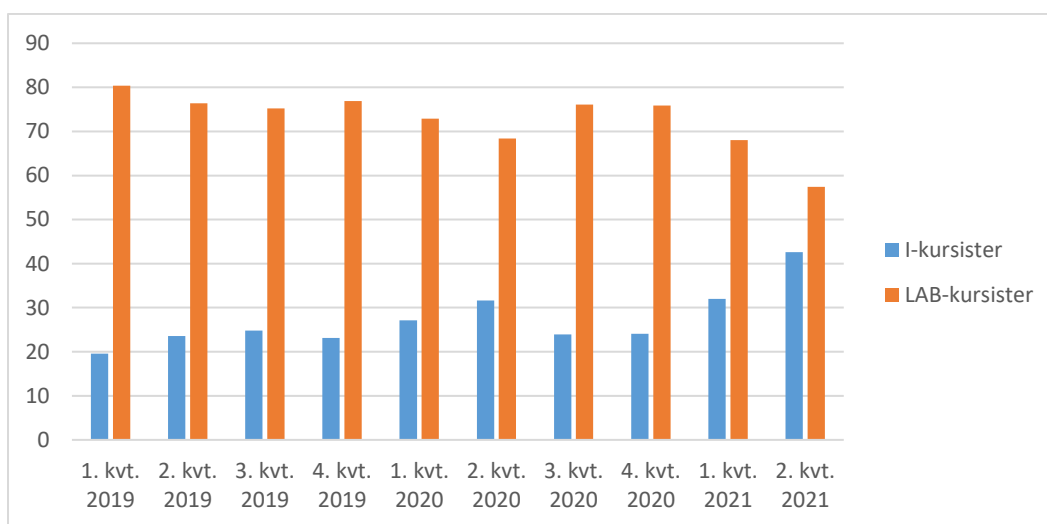
Faldet i antallet af unikke kursister er størst for DU3 med ca. 71% fra 2020 til 2021, mens faldet for DU2 er ca. 42% og for DU1 ca. 33%. Numerisk er DU2-kursisterne den største gruppe med

I Udlændinge og Integrationsministeriets rapport "Aktiviteten hos udbydere af danskuddannelse for voksne udlændinge m.fl. i 2020", som rapporterer data indberettet af sprogcentrene, fremgår det, at der var 987 unikke LAB-kursister i 2020 på CBSI Sprogcenter.

Figur 2 viser det markante fald i antallet af unikke LAB-kursister fra 4. kvartal 2020 til 2. kvartal 2021.

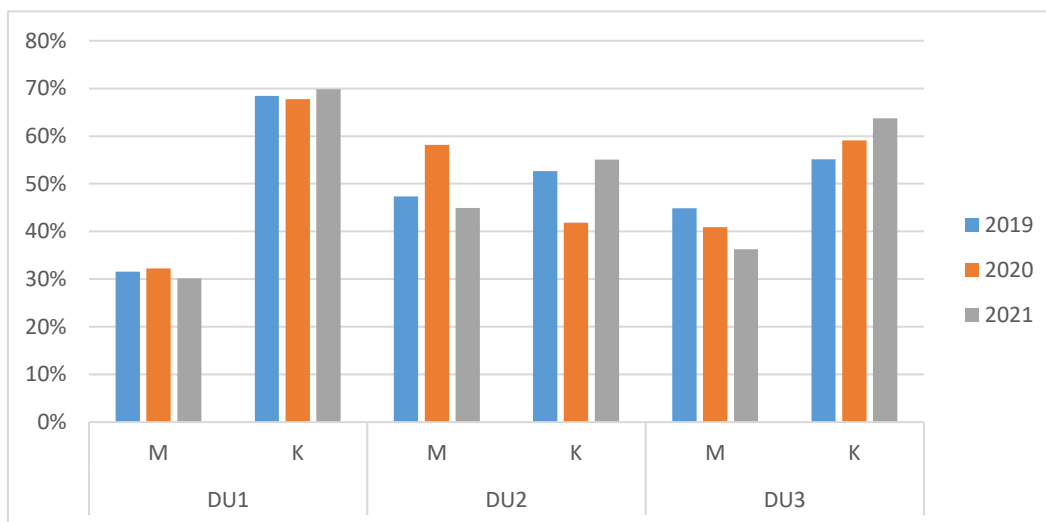
**Figur 2. Fordelingen af antal kursister på målgruppe og kvartal 2019-21.**

Kursister, der er henvist efter Integrationsloven (I-kursister), er også støt faldende siden 1. kvartal 2020. Faldet svarer til ca. 25% af I-kursister, når 2. kvartal 2021 sammenlignes med 1. kvartal 2020. Fordelingen mellem I-kursister på uddannelsestrin er dog relativt stabil.

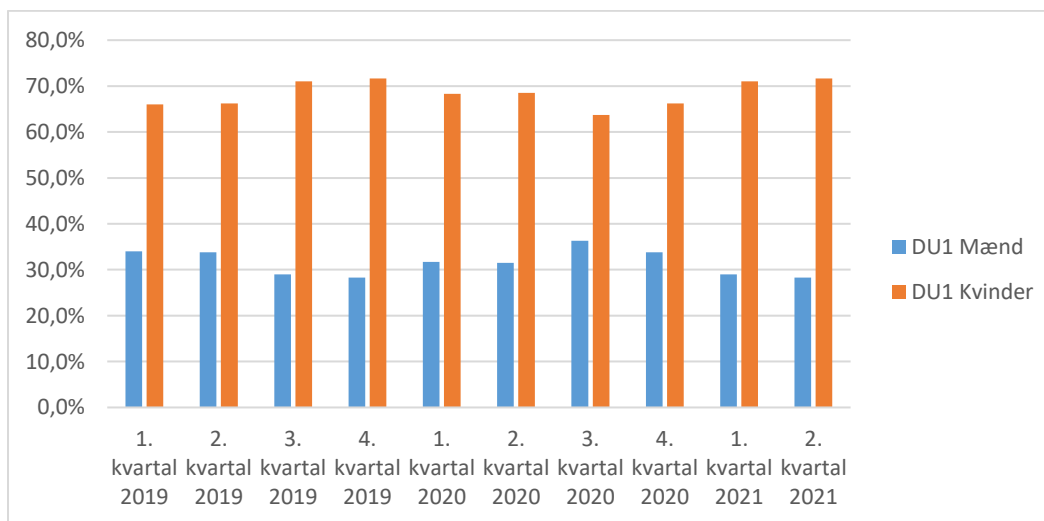
**Figur 3. Fordelingen af kursister i pct. på målgruppe og kvartal 2019-21.**

### Kursisternes køn

Det risikobaserede tilsyn har kigget på kursisternes køn på hver af de tre uddannelsestrin og hvordan fordelingen udvikler sig over tid. På tværs af de tre uddannelser udgør kvinderne ca. 60% af kursisterne og med en lille tendens til stigning. Figur 4 viser kønsfordelingen på danskuddannelserne i 2019-21.

**Figur 4: Kønsfordeling på danskuddannelserne i 2019-21**

Figur 4 viser en overrepræsentation af kvinder, som især er markant på DU1 og DU3. På DU1 er overrepræsentationen konstant i tilsynsperioden, mens overrepræsentationen på DU3 er stigende i tilsynsperioden. På landsplan i 2020 er fordelingen mellem mænd og kvinder for alle tre uddannelsesstrin og på tværs af alle henvisningskategorier – mænd 40% og kvinder 60%.

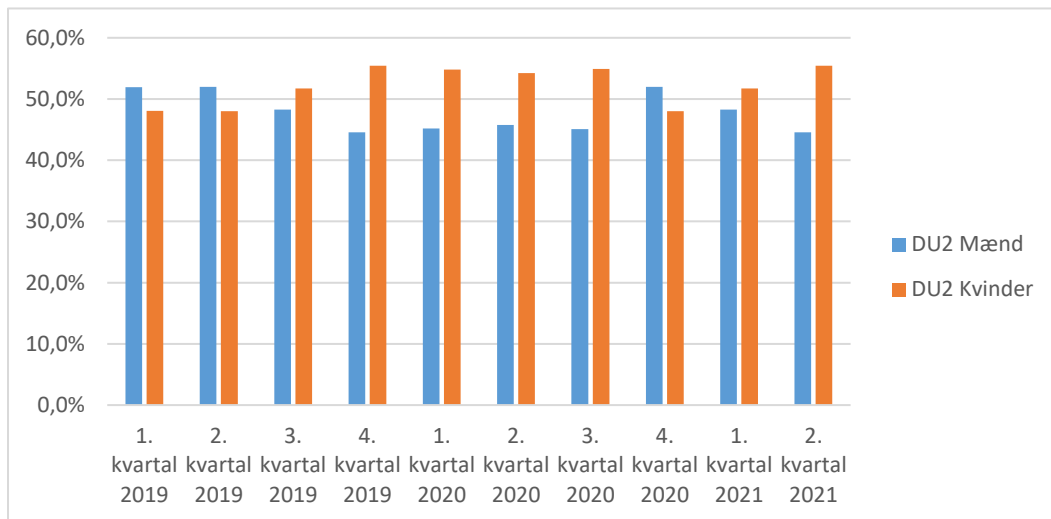
**Figur 5. Fordeling af DU1-kursister på køn og kvartaler for 2019-21 i pct.**

På DU1 har kvinderne en betydelig og stigende overrepræsentation i forhold til mænd og udgør nu ca. 70% af kursisterne. På DU1, viser undersøgelser<sup>1</sup>, har kvinderne typisk svagere forudsætninger for at lære dansk sammenlignet med mandlige kursister, bl.a. grundet lavere uddannelsesbaggrund, kortere uddannelsesbaggrund, ved at have været i landet i længere tid uden at lære dansk og med mindre erhvervs erfaring samt beskæftigelse i forhold til mænd.

<sup>1</sup> Se fx Leif Husted m.fl.: Indvandrerkvinder i danskuddannelsen. AKF 2010.

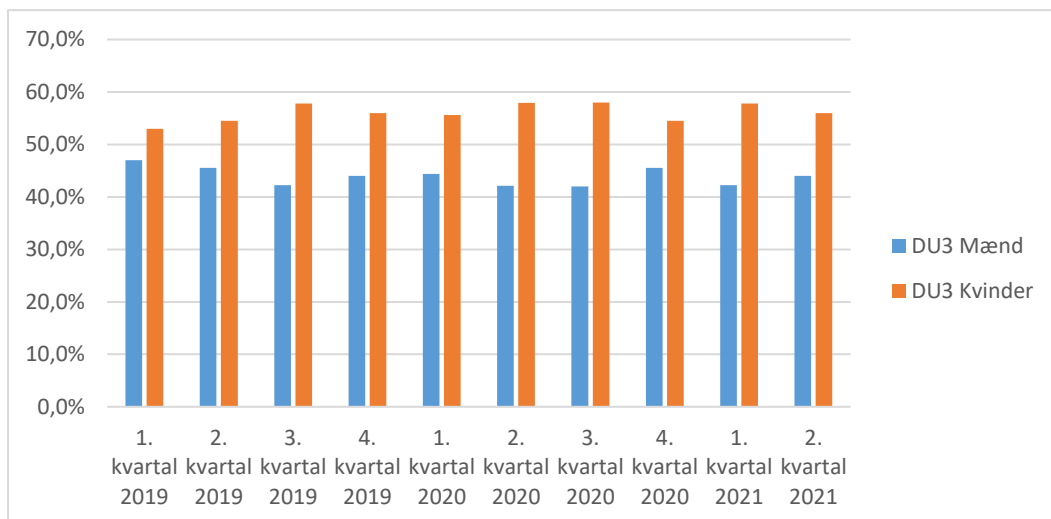
Der er også tale om en overrepræsentation af kvinder på DU1 i forhold til landsgennemsnittet for 2019.

**Figur 6. Fordeling af DU2-kursister på køn og kvartaler i 2019-21 i pct.**



For DU2 er balancen mellem kvinder og mænd mere dynamisk end på DU1, men kvinderne er også her i overtal med undtagelse af 4. kvartal 2020. Kvinderne på DU2 har i nogen grad samme uddannelsesniveau som indvandrer mændene.

**Figur 7. Fordeling af DU3-kursister på køn og kvartaler i pct.**



På DU3 er der også en overvægt af kvinder på mellem 10 til 15% i hvert kvartal. Kvinderne på DU3 har i høj grad samme uddannelsesniveau som mændene. 90-95% af kvinderne på DU3 er LAB-kursister i 1. halvår 2021.

På alle tre danskuddannelser var der således en overvægt af kvinder, der for DU1 og DU2 viser tendens til stigning. Der er samtidig en overvægt af kvinder, der er henvist som LAB-kursister.

Det er mest tydeligt på DU1 og DU3, mens fordelingen mellem kvindelige I-kursister og kvindelige LAB-kursister er mere ligelig på DU2.

Kvinderne udgør ca. 60% af alle kursister på CBSI Sprogcenter.

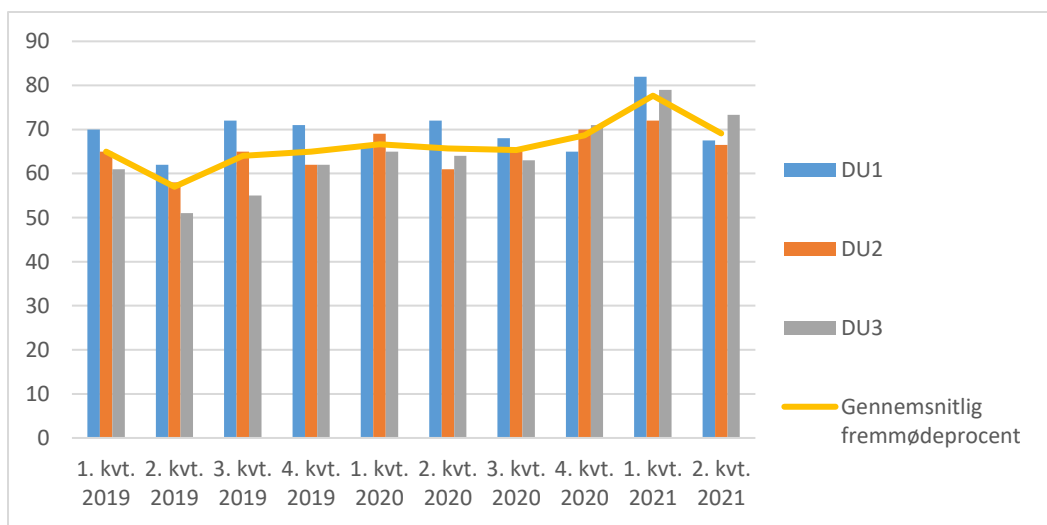
### Fremmøde

Fremmødet fortæller noget om effektiviteten af uddannelses tilbuddet, specielt i relation til gennemløbshastigheden. Jo højere fremmødeprocenten er, jo bedre bliver tilbuddet om danskuddannelse udnyttet. Ubrugte tilbudte lektioner på grund af manglende fremmøde er spildte.

I tilsynet opgøres der kun en procentsats for fremmødet – tilsynet kan således ikke pege på mulige årsager til fremmødet.

Fremmødet på CBSI Sprogcenter har ligget nogenlunde konstant på 64-67% siden 2. kv. 2019. Fremmødet udvikler sig fortsat positivt og er på 69% i gennemsnit over alle danskuddannelser.

**Figur 8. Fremmødet fordelt på DU og kvartaler i pct.**



I 1. kv. 2021 stiger fremmødet til 78% i gennemsnit, men falder i 2. kvartal 2021 til 69%.

Fremmødet er højest blandt DU3'ere og DU1'ere i 1. halvår 2021, men forskellen i fremmødet ligger inden for 5% for alle tre uddannelsesstrin. Generelt er fremmødet højest for DU1'erne i hele opgørelsesperioden.

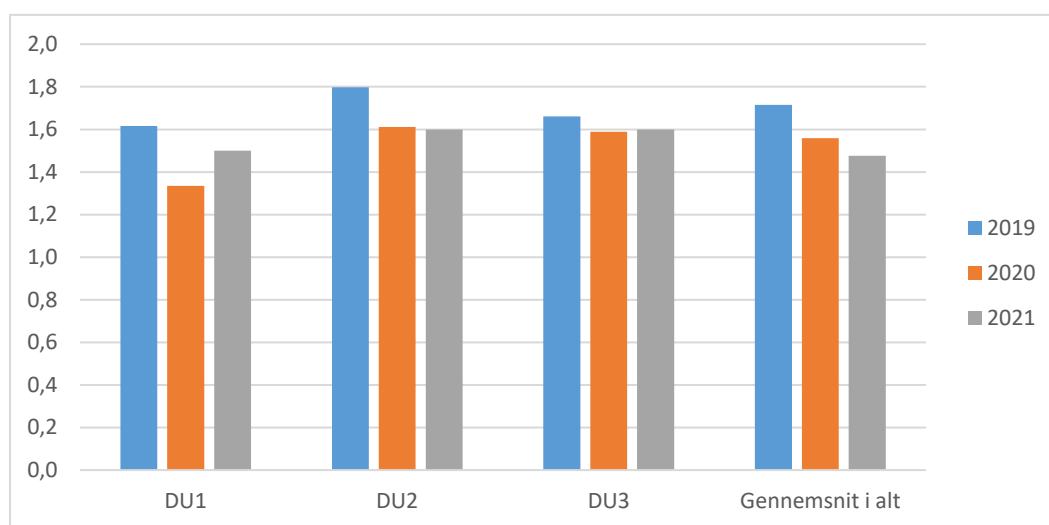
Der er ikke noget i tallene, der tyder på, at der har været en negativ fremmødeeffekt af COVID-19 omlægningen af undervisningen.

På landsplan er fremmødet på tværs af alle uddannelsesstrin og alle henvisningskategorier 64,6% og 61,5% for I1-kursister i 2020.

### Antal moduler pr. kursist

Antallet af moduler, den enkelte kursist henvises til, fortæller noget om den belastning, som den enkelte kursist lægger på sprogcentret. Et højt antal moduler pr. kursist vil således kræve flere underviserressourcer, end hvis kursisten henvises til færre moduler. Figur 9 viser antallet moduler pr. henvist kursist, fordelt på DU og kvartaler for 2019-21 i procent.

**Figur 9. Antal moduler pr. kursist, fordelt på DU i 2019-21.**



Figur 9 peger på, at det gennemsnitlige antal moduler pr. kursist er faldende fra 1.7 i 2019 for alle uddannelsestrin til 1.5 i 2021.

### 3. Administrativt tilsyn

Arbejdsgangene på CBSI Sprogcenter i forhold til målgrupperne er under forandring i relation til beslutningen om Jobdansk.

Tilsynet har konstateret, at der er sket rettidig og korrekt indberetning til Uddannelsesdatabasen.

### 4. Pædagogisk praksis

Det pædagogiske tilsyn består af flere delindsatser, der rækker fra den fysiske lokation til undervisernes kvalifikationer.

I tilsynet for 1. halvår 2020 beskrives det pædagogiske tilsyn igennem:

- Fysiske lokation.
- Observation af undervisningen
- Underviserkvalifikationer.

## Fysisk lokation

CBSI Sprogcenter flyttede til ny lokation på Gammel Køgelandsvej i Valby i april 2019. Rammerne for danskuddannelse bliver nu delt med hele Jobcenter København, hvilket har betydet en anden organisering af både underviserens arbejdsforhold og administration af lokaler til afholdelse af undervisning. Tabel 1 viser detaljer om den fysiske lokation.

**Tabel 1. Oversigt over sprogcentrets lokationer og adgange**

<b>Fysiske undervisningslokationer 1. halvår 2020</b>			
<b>Undervisningsadresse</b>	<b>Overholder branche-vejledning</b>	<b>Tilgængeligt for handicappede</b>	<b>Handicaptolletter</b>
Gammel Køge Landevej 43, 2500 København	Ja	Ja	Ja

Lokationen på Gammel Køge Landevej har desuden et studieværksted i tilknytning til receptionsområdet og dermed god adgang. Undervisnings- og arbejdsforhold for underviserne fremstår som positive og indrettede i gode, tilstrækkelige, ventilerede og lyse lokaler.

CBSI Sprogcenter har adgang til CTouch skærme i alle undervisningslokaler, hvilket øger underviserens værktøjskasse.

## Observationer af den pædagogiske praksis

Det pædagogiske tilsyn skal sikre, at tilbuddene opfylder lovens krav og skal samtidig være med til at udvikle tilbuddet om danskundervisning og den pædagogiske praksis på sprogcentret.

Den fysiske fremmødeundervisning blev under COVID-19 blev i december 2021 omlagt til ren onlineundervisning og igen omlagt til fysisk fremmødeundervisningen i forbindelse med genåbningen i 2. kvartal 2021.

Tilsynet har derfor både observeret ren online-undervisning og ren fysisk fremmødeundervisning.

Der blev observeret et rent modul-hold, der var online og tre samlæste hold, der dels var online og dels fysisk fremmødt.

Observationen af hvert hold varer ca. en time og der afholdes en opfølgende dialog med underviseren, hvor eventuelle spørgsmål og refleksioner på observationer afklares og drøftes. Det fremgår af tabel 1, hvilke hold, der er besøgt i tilsynsbesøgene, samt informationer om emne, holdtype og antal deltagende kursister.



**Tabel 2. Oversigt over observerede hold**

Observerede hold	Emne	Holdtype	Deltagere
DU1 MO1	Undervisning generelt	Online	2 hold á 8
DU3 MO1 og DU2 MO1	Unge-hold samlæsning	Online	4-5
DU2 MO1-3.	Sammenlæsning	Fysisk fremmøde	10
DU2 MO3-5 og DU3 MO2-3	Unge-hold samlæsning	Fysisk fremmøde	10

På baggrund af tilsynsbesøgene udarbejdes og fremsendes der en tilsynsrapport.

Den observerede undervisning lever op til de relevante fagbeskrivelser for danskuddannelserne og de enkelte moduler.

Af tilsynsrapporterne fremgår nedenstående konklusioner for de observerede undervisninger.

Tilsynet noterer, at der var tale om velfungerende, velstruktureret og velafviklet undervisning med engageret og hjælpsom stemning på DU1 MO1-holdet. Underviser demonstrerer en tydelig og god relationskompetence selvom undervisningen foregår via computer.

Tilsynet bemærker dog også, at det i forhold til visitering af kursister til dette niveau forekommer det uforståeligt, at kursister med op til 12 års skolegang visiteres ind på dette niveau.

I de tilfælde, hvor der er tale om latinske analfabeter med lang skolegang bag sig, bør der tilrettelægges anderledes målrettede forløb, så de ikke placeres på DU1, hvis og når deres læringsprofil giver anledning til at placere dem på DU2 eller DU3.

Der blev observeret et samlæst DU3 MO1 og DU2 MO1 hold for unge. Der er tale om velfungerende og fortrinsvis lærerstyret undervisning. Ved tilsynet forekommer aktiviteterne noget ensartede, men det er nok forventeligt med så lange undervisningsdage. De få kursister på dagen gør det svært at udtale sig om holdets dynamik i onlineundervisning.

Tilsynet foreslår dog, at der fremover er opmærksomhed omkring at bruge Teams indbyggede ressourcer til fx opsamling af fælles noter og parsamarbejde, ligesom V2-reglen kan bruges som grammatisk forklaringsmodel.

I forbindelse med observationerne af holdene DU2 MO1-3 og DU2 MO3-5 / DU3 MO2- blev der set to eksempler på veltilrettelagt og velgennemført undervisning af to kompetente undervisere.

Tilsynet konstaterer, at CBSI ikke har valgt at opdele det ene observerede hold, hvor den niveaumæssige spredning, på både danskuddannelser og moduler, er stor og holdet under alle omstændigheder var fysisk placeret i to lokaler og med en hjælpelærer tilknyttet.

Tilsynet har tidligere anbefalet, at den niveaumæssige spredning ikke burde strække sig over mere end to moduler inden for sammen DU-niveau.

Undervisningen af DU2 MO1-3 holdet blev set som velstruktureret, gennemtænkt og en pædagogisk veltilrettelagt undervisning, hvor der udvises stor smidighed i forhold til det

planlagte program, når der kommer en ny kursist i klassen. Der er en god og konstruktiv stemning i klassen, og underviser bidrager til en positiv stemning i klassen.

Undervisningen af DU2 MO3-5 og DU3 MO2-3 blev set som velgennemtænkt og velgennemført undervisning med fin stemning. Klasserummet var langstrakt og frembød nogle problemer med at høre hvad der blev sagt i hver sin ende af lokalet. Der var stor spredning i niveau på både uddannelsestrin og moduler, som kan vanskeliggøre en mere effektiv undervisning, fordi underviser er nødt til at differentiere sin undervisning i så høj grad.

Undervisningen af DU2 MO1-3 holdet blev set som velstruktureret, gennemtænkt og en pædagogisk veltilrettelagt undervisning, hvor der udvises stor smidighed i forhold til det planlagte program, når der kommer en ny kursist i klassen. Der er en god og konstruktiv stemning i klassen, og underviser bidrager til en positiv stemning i klassen.

Undervisningen af DU2 MO3-5 og DU3 MO2-3 blev set som velgennemtænkt og velgennemført undervisning med fin stemning. Klasserummet var langstrakt og frembød nogle problemer med at høre hvad der blev sagt i hver sin ende af lokalet. Der var stor spredning i niveau på både uddannelsestrin og moduler, som kan vanskeliggøre en mere effektiv undervisning, fordi underviser er nødt til at differentiere sin undervisning i så høj grad.

Tilsynet har tidligere anbefalet en langt mindre spredt samlæsning af holdene.

## Underviserkvalifikationer

Tilsynet vurderer, at underviserstaben på CBSI Sprogcenter overholder bekendtgørelsens §24 om underviserkvalifikationer.

Antallet af ansatte undervisere, der har gennemført, er optaget på uddannelsen til underviser i dansk som andetsprog for voksne eller har dispensation fremgår af Tabel 3.

**Tabel 3. Oversigt over underviserkvalifikationer fordelt på kvartaler i 2019 og 2020.**

Underviserkvalifikationer på CBSI Sprogcenter										
Uddannelse kvalifikationer	1. kv. 2019	2. kv. 2019	3. kv. 2019	4. kv. 2019	1. kv. 2020	2. kv. 2020	3. kv. 2020	4. kv. 2020	1. kv. 2021	2. kv. 2021
DAV gennemført	34	34	33	33	34	35	34	33	26	18
DAV under optagelse										
DAV optaget	2	2	2	2	1					
Undervisere med dispensation		2	2	2						
Ikke formelle kompetencer	2									
Undervisere i alt	38	38	37	37	35	35	34	33	26	18

Den seneste bekendtgørelse nr. 1089 indeholdt en betydelig ændring af kravene til undervisere uden DAV, som fremover senest et år efter ansættelsen skal begynde på uddannelsen i dansk som andetsprog for voksne. Bekendtgørelsen fik virkning fra 1. juli 2020.

Rapporteringen om underviserkvalifikationer er tilpasset den nye bekendtgørelse.

Tabel 3 viser en betydelig reduktion i antallet af undervisere på danskuddannelsen i 1. og 2. kvartal 2021 i forhold til 2020, formentlig som følge af introduktionen af "Jobdansk".

## 5. Sammenhæng mellem pris og kvalitet

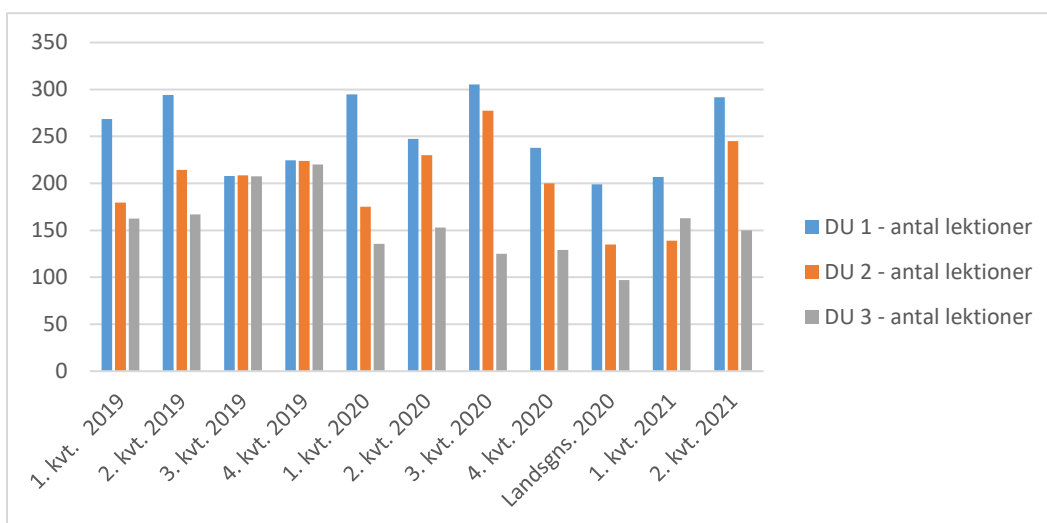
I forhold til sammenhængen mellem pris og kvalitet fokuseres der på forskellige indikatorer i henhold til Styrelsen for International Rekruttering og Integration's vejledning for tilsyn, kap 4., som slår fast, at kommunen skal have "fokus på sammenhængen mellem pris og kvalitet, herunder om kommunen får den bedst mulige kvalitet til prisen i danskuddannelses tilbuddet", herunder gennemløbstid, beståelsesprocent, karaktergennemsnit for prøver og modultakster.

Det vægtede gennemsnit for modultaksterne på CBSI Sprogcenter ligger ca. 18% over landsgennemsnittet for 2019.

### Gennemførelshastighed

Gennemløbshastigheden er et udtryk for, hvor mange lektioner en kursist i gennemsnit bliver tilbudt, før vedkommende går til test eller prøver og dermed afslutter modulet.

**Figur 10: Gennemførelshastighed for antal tilbudte lektioner og kvartaler**



I danskuddannelsen kan effektiviteten i undervisningen blandt andet måles på gennemløbstiden. En gennemløbshastighed, der er hurtigere end landsgennemsnittet, er derfor udtryk for et effektivt og kvalitativt modulforløb.

Antallet af tilbudte lektioner er stigende for DU1 og DU2 i 2. kvartal 2021. Det kan være bekymrende for især DU2'erne, som er den gruppe, der har flest kursister på uddannelse. CBSI Sprogcenter antager, at der i takt med at andelen af I-kursister, som foruden danskuddannelse har som formuleret formål, at kursisten skal ud i en praktik og ofte er i praktik samtidig med deltagelse i danskuddannelse, at der er en vis forøgelse af gennemløbstiden for gennemførelse af uddannelsen. Hvis der havde været flere LAB-borgere blandt DU2 kursisterne ville denne gruppe - givet deres rene tilbud om dansk - formentlig være et anderledes billede.

Gennemløbshastigheden på CBSI Sprogcenter er langsommere end landsgennemsnittet, når 1. halvår 2021 sammenlignes med for alle henvisningskategorier i 2020. Er der dog kun fokus på I1-kursister, tilbydes I1-kursister på CBSI Sprogcenter færre lektioner end den gennemsnitlige kursist på landsplan uanset uddannelsestrin.

Der kan ikke konstateres en sammenhæng mellem flere timer og bedre resultater.

Effektiviteten i forhold til antallet af tilbudte lektioner kan også sættes i relation til fremmødet.

På CBSI er der et gennemsnitligt fremmøde for alle uddannelsestrin på 69%. Det vil sige, at 31% af de tilbudte lektioner ikke bliver brugt. CBSI Sprogcenter ville således kunne udbyde

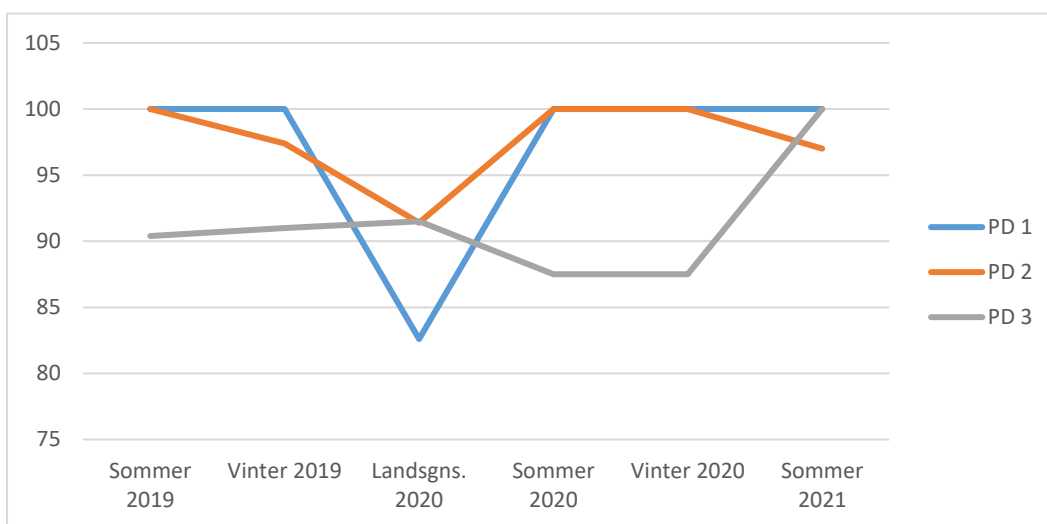
færre lektioner uden, at det ville påvirke undervisningens indhold og kvalitet, hvorimod der ville være forventning om en forbedret fremmødeprocent.

### Beståelsesprocent

Beståelsesprocenten fortæller, hvor mange kursister der deltog i og bestod prøven i forhold til det samlede antal deltagere.

Stigninger og fald kan afspejle, at antallet af prøvedeltagere kan være forholdsvis lille. Med små deltagertal kan fx meget få kursister, der dumper, påvirke beståelsesprocenten markant. Figur 11 viser beståelsesprocenten, fordelt på prøver og prøveterminer i 2019-21

**Figur 11: Beståelsesprocent fordelt på prøve og prøveterminer 2019-21**



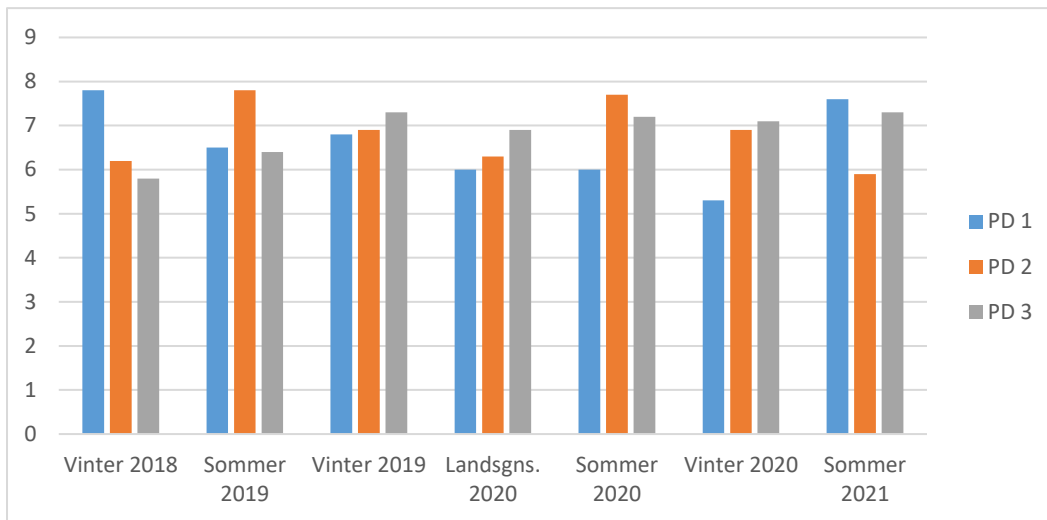
Generelt ligger beståelsesprocenten meget højt. Beståelsesprocenten ligger helt i top og over gennemsnittet for landet i 2020 ved sommerterminen i 2021.

### Karaktergennemsnit for prøver

Karaktergennemsnittet er et udtryk for det samlede antal karakterpoint, delt med antallet af prøvedeltagere. I vurderingen af karaktergennemsnittet gøres der opmærksom på:

- At karaktergennemsnittet for landet er faldet med 0,3-0,4 inden for de sidste par år,
- At der kan være mange motiver for den enkelte kursist i at gå til prøve og at et højt karaktergennemsnit ikke nødvendigvis er et af de motiver. En store betydning ligger i at bestå prøven og kun et mindre antal deltagere har brug for et bestemt karaktergennemsnit til fx at få adgang til arbejde som læge.
- At karaktergennemsnittet kan være udtryk for, at der er få eller meget få kursister til prøve. Karaktergennemsnittet kan derfor svinge forholdsvis meget fra prøvetermin til prøveterminen. Det er især tilfældet for DU1'ere, der traditionelt har få prøvedeltagere.

**Figur 12: Karaktergennemsnittet pr. eksamenstermin sammenlignet med landsgennemsnittet 2020**



Studieprøven udbydes ikke på CBSI Sprogcenter.

Karaktergennemsnittet er højt for PD1 og PD3 og ligger over landsgennemsnittet for 2020 ved sommerterminen i 2021. Generelt opnår kursister på DU1 og DU3 ved sommerprøven 2021 et karaktergennemsnit, der er 0,4 og henholdsvis 1,6 over landsgennemsnittet for 2020.

Der synes generelt ikke at have været en negativ effekt af COVID-19 nedlukningerne eller de omstændigheder, prøverne blev gennemført under ved de sidste tre prøveterminer.

Der var i alt 119 prøvedeltagere ved sommerprøven 2021, hvoraf ca. halvdelen var DU2'ere.

### Modultaksterne på CBSI Sprogcenter

Modultaksterne for CBSI Sprogcenter, som blev besluttet af Beskæftigelses- og Integrationsudvalget i 2016, er udtryk for en teknisk beregning, der baseres på en traditionel budgettrammestyling.

CBSI Sprogcenter modtager således en fast årlig rammebevilling til finansiering af de beslutninger, som Beskæftigelses- og Integrationsudvalget træffer om, hvilke målgrupper sprogcentret skal servicere samt evt. beslutninger om sprogcentrets organisering som en del af Jobcenter København, fælles lokalitet på Gammel Køge Landevej og med de omkostninger, der følger med disse beslutninger til lokaler, overhead mm.

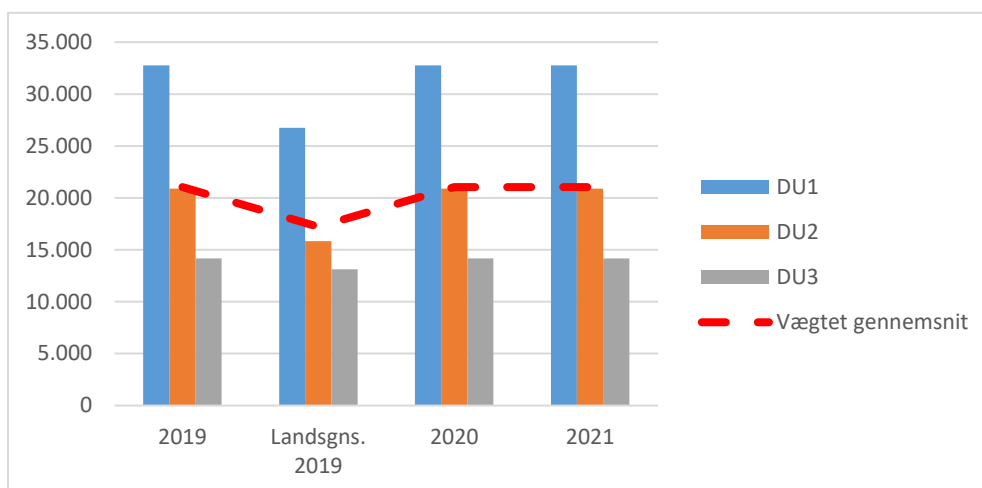
I henhold til beslutningen om indsatsområder er rammebevillingen underopdelt i forhold til kursistkategorier som LAB-kursister, I-kursister og særlige projektindsatser som undervisning i fx Urban-planen.

Det samlede budget for CBSI Sprogcenter er i 2021 på kr. 17.9 mio. Rammebudgettet besluttes årligt.

Det vægtede gennemsnit af de teknisk beregnede modultakster er ca. 18% dyrere end landsgennemsnittet for 2019.

Det vægtede gennemsnit er et udtryk for modultaksten i forhold til andelen af kursister på de enkelte DU. Figur 13 viser modultaksterne for 2021 sammenlignet med landsgennemsnittet i 2019.

**Figur 13: Modultakster 2021 sammenlignet med landsgennemsnittet i 2019.**



Den vægtet gennemsnitlige modultakst for 2021 ligger kr. 3.821 over det vægtede gennemsnit for landet i 2019.

Der er ikke i forskning og analyser indikationer på, at sammensætningen af kursister påvirker udgiften per modtaget kursisttime (VIVE 2016, Deloitte, 2016).

## 6. Formål med tilsynet

Tilsynet skal overordnet set sikre, at love, regler og politikker for aktiviteter under lov om danskuddannelse overholdes.

Tilsynets mål er således at sikre, at borgeren leveres en danskuddannelse, der er i overensstemmelse med formålet med offentlige og private tilbud efter danskuddannelsesloven.

I tilsynet er der desuden særlig opmærksomhed på sprogcentrets resultater inden for gennemførelses hastighed, fravær, karakterer og underviserkvalifikationer, der tilsammen definerer kvalitet i danskundervisningen i relation til lovgivningen. Kvalitetssikringen er på den ene side et ansvar for Sprogcentret, og på den anden side giver tilsynets arbejde mulighed at gøre kvaliteten i den leverede undervisning endnu bedre.

Tilsynet gennemføres i henhold til Bekendtgørelse om danskuddannelse til voksne udlændinge m.fl. Nr. 1766 af 27. december 2018, §21, stk. 1-3 samt Beskæftigelses- og Integrationsudvalgets beslutning af 22. oktober 2018.

Udover de lovbefalede tematiske tilsynsområder - administration, økonomi og pædagogik - tilføjer Beskæftigelses- og Integrationsudvalgets strategi et risikobaseret tilsyn til det lovbefalede tematiske tilsyn, ligesom tilsynet fokuserer på opfølgning på politiske beslutninger.

Beskæftigelses- og Integrationsudvalgets tilsynsstrategi detaljerer og tidsplanlægger således både den konkrete tilgang til samt indholdet i tilsynet.

### **Metode og proces**

Tilsynet føres struktureret, systematisk og planlagt i henhold til Beskæftigelses- og Integrationsudvalgets koncept for tilsynet.

Tilsynet består af to forskellige metoder.

Tilsynets første metode kan betegnes som forvaltningsrevision, hvor opmærksomheden er på overensstemmelse mellem sprogcentrets daglige praksis og overholdelse af love, regler, administrative forskrifter, indgåede aftaler og sædvanlig praksis, samt på hvorvidt der er taget skyldige økonomiske hensyn ved forvaltningen af de midler og driften af sprogcentret.

Forvaltningsrevision forbindes normalt med en undersøgelse af, om forvaltningen har været;

- Sparsommelig, der er et udtryk for, at der er gjort en indsats for at få mest muligt for pengene ved forvaltning af de tildelte midler.
- Produktiv, der forstås som forholdet mellem output i form af fx kursistens progression, beståelsesprocent, karakter og fravær i forhold til de ressourcer, der er medgået ved tilvejebringelsen af outputtet.
- Effektiv, der er udtryk for forholdet mellem forventet og faktisk målopfyldelse og afhænger af, at såvel den forventede som den faktiske målopfyldelse er målbar, samt at det er muligt at fastslå årsagssammenhænge.

Tilsynets anden metode er løsningsfokuseret og derfor socialkonstruktiv med fokus på sammenhængen mellem refleksion og læring med henblik på at styrke en fælles forståelsesramme, en professionel og kompetent myndighedsudøvelse samt tilskynde til kobling mellem teorier om indlæring af dansk som andetsprog den daglige praksis på sprogcentre.

Der anvendes en bred vifte af tilsynsmetoder som tilsynsbesøg på sprogcentre, gennemgang af materialer fra sprogcentre, desk research af data fra det studieadministrative system LUDUS, møder med leverandørerne i det kommende udviklingsforum, udover inddragelse af kursisternes vurdering gennem spørgeskemaundersøgelser samt sammenligninger på tværs af sprogcentre mv.

For at kunne føre tilsynet er det nødvendigt med bl.a. indsamling og bearbejdning af en lang række data om danskuddannelse. Kvantitative kursistadministrative data leveres af leverandør, mens Forvaltningen står for indsamling af kvalitative data.

Tilsynet afrapporteres halvårligt til Beskæftigelses- og Integrationsudvalget. Tilsynet forelægges udvalget, så det passer med prøveterminerne. Rapporteringerne vil derfor ske i februar og september.

Strukturen i tilsynsrapport er delvist rammesat af den vejledning om tilsyn med danskuddannelse, som Styrelsen for International Rekruttering og Integration udsendte i oktober 2018.



Tilsynet med danskundervisning for voksne udlændinge er forankret i Københavns Kommunes Beskæftigelses- og Integrationsforvaltning og føres af:

- Karsten Jensen, chefkonsulent, ph.d. i sociologi.
- Kirstine Haslund Schmidt, AC-fuldmægtig, cand.mag. i pædagogik.
- Juni Arnfast, lektor og pædagogisk konsulent, Københavns Universitet
- Danka Gusak, specialist, YDS (administrativ og økonomisk kontrol).