

KATALOG OVER KOGNITIVE, TEKNOLOGISKE HJÆLPEMIDLER

- som er indgået i projekt *Vær Tryg* -



APPENDIKS TIL HOVEDRAPPORT

Udarbejdet af fysioterapeut M. Ed. Lone Gaedt
Demenscentret Pilehuset

Københavns Kommunes Sundheds- og Omsorgsforvaltning

INDLEDNING

Kataloget indeholder en beskrivende oversigt over de *kognitive, teknologiske* hjælpemidler og systemer, som projekt *Vær Tryg* i løbet 2006-2007 har omhandlet. Samtlige hjælpemidlerne er indgået i projektets faglige overvejelser og dispositioner, men ikke alle er installeret og afprøvet - dét er kun de hjælpemidler som omtales i projekt *Vær Tryg*'s underliggende 5 delrapporter.

Kataloget indeholder fotos, tekst om hvordan hjælpemidlet fungerer og virker teknisk, samt ganske få ord om hvilke brugere, med hvilke demenshandicap, der evt. kan bruge hjælpemidlet. Kataloget er skrevet så det er forståeligt for både lægmand og fagfolk.

I kataloget har projekt *Vær Tryg* givet flere af hjælpemidlerne andre 'navne' end dem de sælges under. Det skyldes, at projektet har arbejdet ud fra det princip, at et hjælpemiddels navn og betegnelse skal referere til hvad hjælpemidlet anvendes til og støtter én i - frem for producenternes forskellige firmanavne.

Under alle fotografiske illustrationer oplyses en www-adresse på de(n) leverandør(er), hvis fotografi er gengivet. Oftest findes imidlertid andre og flere forhandlere af det samme eller lignende hjælpemidler, end de(n) nævnte.

Kataloget er inddelt i fire kapitler:

Kapitel 1) Hjælpemidler for hukommelse og tidsorientering

Kapitel 2) Hjælpemidler for telefoni og sporing

Kapitel 3) Hjælpemidler for aktivitet og velvære

Kapitel 4) Hjælpemidler for sikkerhed og tryghed

Del A) Automatiske systemer/ varsling for personer / samlever i eget hjem

Del B) Automatiske systemer/ varsling fra personens eget hjem til andre udenfor hjemmet

Del C) Automatiske systemer/ varsling fra beboere på institution til personalet

Udviklingen på det teknologiske hjælpemiddelområde går meget hurtigt, og der kommer hele tiden nye og bedre produkter på markedet. Hjælpemiddelinstitutets hjælpemiddeldatabase på www.hmi.dk kan stærkt anbefales, idet den løbende opdateres med seneste nyt.

Projekt *Vær Tryg*'s fokus har været de kognitive, teknologiske hjælpemidler. De mange *tekniske og mekaniske*¹ hjælpemidler som er på markedet, er derfor ikke med i dette katalog. Mange af disse hjælpemidler fungerer imidlertid rigtig godt for en lang række mennesker, og bør derfor også overvejes - og ikke overses.

En speciel og stor tak rettes til Geria, det norske 'Ressurssenter for demens/alderspsykiatri' og forfatter Sidsel Bjørneby, som ikke alene har været en imponerende inspirator, men også har givet tilladelse til at vi måtte gengive tekst og fotografier fra ALMA-kataloget.

Projekt *Vær Tryg* gør opmærksom på, at dette katalog **alene er vejledende** i forhold til tekniske beskrivelser og anvendelsesområde. For eksakte tekniske specifikationer og anvendelsesmuligheder og – begrænsninger henvises til de enkelte leverandører.

Lone Gaedt,
Projektkoordinator, projekt *Vær Tryg*

¹ Tekniske og mekaniske hjælpemidler er defineret som hjælpemidler uden strøm eller batteri.

KAPITEL 1

HJÆLPEMIDLER FOR HUKOMMELSE OG TIDSORIENTERING

HJÆLPEMIDDELNAVN LEVERANDØRREFERENCE	FUNKTION / TEKNISK BESKRIVELSE	BRUGERE / MÅLGRUPPE
Ugedagskalender 	Kalenderen kobles til en almindelig stikkontakt. Ugedag og dato vises på skærmen. Ikke årstal. Slukkes der for strømmen forsvinder visningen, men tændes for strømmen kommer den rigtige dag og dato igen. Kalenderen ved hvor mange dage der er i hver måned og når det er skudår. Mål: ca 18 x 24 cm	Personer som gerne vil holde styr på hvilken ugedag og dato det er, men har svært ved det. Placeres evt. ved siden af en almindelig papirkalender, hvori aftaler og nyttige gøremål skrives ned.
Dag - nat kalender 	Kalenderen kobles til en almindelig stikkontakt. Den rigtige ugedag, dato og om det er morgen, middag, aften eller nat vises på skærmen. Slukkes der for strømmen forsvinder visningen, men tændes kommer de rigtige data frem. Kalenderen ved hvor mange dage der er i hver måned og når det er skudår.	Personer som let tager fejl af nat eller dag og derfor ringer til pårørende eller går ud om natten. Placeres ved natbordet eller ved hoveddøren.
Talende ur 	Der trykkes på en knap og uret oplyser tiden med analog tidsangivelse og fortæller samtidig på hvilken tid af døgnet det er. Eks. "Klokken er ti minutter over fem om eftermiddagen." Holdes knappen inde fortsætter uret med at oplyse ugedag og dato. Uret er enkelt at betjene og findes også i andre varianter med digital tidsangivelse og supplerende funktioner. Kan hænges i en snor rundt om halsen eller sættes i bælte. Batteridreven.	Uret er egentlig et blindhjælpemiddel, men kan også hjælpe personer, der er desorienterede i tid.

www.butikkik.dk

Mål: 6 x 6 x 2 cm

HJÆLPEMIDDELNAVN
LEVERANDØRREFERENCE

FUNKTION /
TEKNISK BESKRIVELSE

BRUGERE /
MÅLGRUPPE

Talende armbåndsur



Et enkelt armbåndsur med analog tidsangivelse. Uret oplyser også på hvilken tid af døgnet det er. Eks. "Klokken er ti minutter over fem om eftermiddagen."
Uret har desuden kraftige visere med tydelige sorte tal på hvid baggrund.
Urskivens diameter: 19 / 22 mm (dame- / herreur)

Uret er egentlig et blindehjælpemiddel, men kan også hjælpe personer, der er desorienterede i tid.

www.butikkik.dk

Huskeur



Huskeuret er et talende ur som hjælper med at huske aftaler og gøremål. Ved et tryk på en knap oplyser den hvad klokken er, ugedag og hvilken tid på døgnet det er. Personlige talebeskeder kan også indtales og programmeres til automatisk at blive afspillet på et ønsket tidspunkt. Højtalere kan fås som ekstra tilbehør.

Personer som har brug for hjælp til at holde en god døgnrytme og huske aftaler og gøremål som styrker kontakten til familie og venner.

www.fidanmark.dk

N.B. Vær Tryk har afprøvet en tidligere og ældre model end den her viste.

Husketaler



En alarmklokke som bibber og afspiller indtalt besked om gøremål. Uret har fem alarmtidspunkter, hvor indtalte beskeder kan afspilles.
Batteridreven.
Leveres i et hylster med et bælteklips, som kan sættes på tøjet.

Personer som har brug for en påmindelse på faste tidspunkter i døgnet. Personen skal have god hørelse for at kunne høre de indtalte beskeder.

www.dal-pres.dk

Mål ca 6 x 9 x 2 cm

Vibrerende vækkeur



Vækkeur som har ekstra store tal, som kan dæmpes hvis nødvendigt. Vækkeuret har også en vibrator, som sidder for enden af en 2 meter langt kabel. Vibratoren kan lægges under hovedpuden, så at man kan vækkes både af lyd og vibrationer.

Personer som er svagtseende, ikke hører særlig godt eller har svært ved at blive vækket af et traditionelt vækkeur.

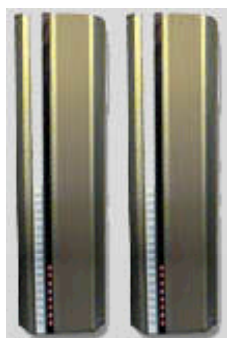
www.enklerleiv.no

HJÆLPEMIDDELNAVN LEVERANDØRREFERENCE

FUNKTION / TEKNISK BESKRIVELSE

BRUGERE / MÅLGRUPPE

Døgnkalender (lodret)



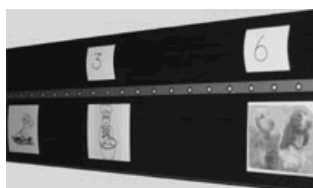
Døgnkalenderen er 2 el 3 lange tavler, hvor billeder, fotografier eller tekst for de aktiviteter som skal ske i løbet af dagen/aftenen/natten sættes ind i kronologisk rækkefølge. Døgnkalenderen viser nu'et ved at synliggøre det med en lysende rød prik på rækken af de aktiviteter der er stillet op i kalenderen. På den måde er det lettere at se hvad der sker og skal ske.

Personer som har svært ved at finde rundt i døgnets timer og hvornår der foregår hvad, kan have gavn af døgnkalenderen. Nogle ønsker måske ikke et så STORT hjælpemiddel.

Mål: 27 til 50 cm høj pr. søjle, 13 cm bred

www.cognita.no

Døgnkalender (vandret)



Døgnkalenderen er én lang tavle, hvor billeder, fotografier eller tekst for de aktiviteter som skal ske i løbet af dagen sættes ind i kronologisk rækkefølge. Døgnkalenderen viser nu'et ved at synliggøre det med en lysende rød prik på rækken af de aktiviteter der er stillet op i kalenderen. På den måde er det lettere at se hvad der sker og skal ske.

Personer som har svært ved at finde rundt i døgnets timer og hvornår der foregår hvad, kan have gavn af døgnkalenderen. Nogle ønsker måske ikke et så LANGT hjælpemiddel.

Mål: ca 12 x 160 cm

www.cognita.no

Husketavle



En elektronisk døgnstavle, som giver oversigt over døgnets gøremål. Den strukturerer dagen, så man kan se hvor længe der er til næste gøremål. Beskeder skrives eller tegninger fastgøres på whiteboarden. Tavlen viser rækkefølgen på gøremålene og hvornår på dagen de skal gøres ved en lysdiode i siden af tavlen. Der er mulighed for at tilslutte en bibbende alarm som påminder personen.

For personer som har svært ved at finde rundt i døgnets timer og hvornår der foregår hvad, kan døgnkalenderen illustrere det. Nogle ældre ønsker måske ikke et STORT hjælpemiddel.

Mål: ca 61 x 46 x 4 cm

www.fidanmark.dk

Tingfinder



www.keyringer.com

Der findes flere forskellige typer og modeller tingfindere. Batteridrevne.

Personer som forlægger ting i hjemmet i hverdagen. Nogle af bipperne måler ca. 5x5x1 cm, hvorfor de kan være vel store til høreapparater o.a. mindre ting som netop ofte bliver væk.

På denne hjemmeside er de 2 tingfindere som *Vær Tryk* har testet, sammenlignet med en (bedre?) model

HJÆLPEMIDDELNAVN LEVERANDØRREFERENCE

FUNKTION / TEKNISK BESKRIVELSE

BRUGERE / MÅLGRUPPE

Medicinhusker (lommemodel)



www.enklereliv.no

Denne medicinhusker har ét rum til medicinen og kan nemt tages med. Den programmeres enkelt med hvor mange timer og minutter der skal gå, før den bibber og dermed husker én på medicinen. Batteridreven.

Personer som glemmer at tage deres medicin, som bekymrer sig over hvorvidt de har taget medicinen, eller som ønsker at klare medicinering uden andres hjælp.

Mål: ca 5 x 8 x 1 cm

Medicinautomat



www.imuma.dk

En stemme fortæller, når det er tid til at tage medicinen. Ved tryk på en knap kommer den doserede medicin ud i et bæger. Sluttes evt. til en tlf.linie, så plejepersonale kan følge at medicinen er taget rettidigt.

Personer som glemmer at tage deres medicin, som bekymrer sig over hvorvidt de har taget medicinen, eller som ønsker at klare medicinering uden andres hjælp.

På størrelse med kaffemaskine.

Medicinhusker



www.enklereliv.no

Produktet har 28 doseringsrum, og den programmeres til at bippe/ hyle på de ugedage og klokkeslæt, man skal tage medicinen. Når varslingen lyder, drejer magasinet automatisk indeni, og dosis kommer frem. Bipylder stopper, når man vender den om for at tpepe medicinen ud. Batteridreven.

Personer som glemmer at tage deres medicin, som bekymrer sig over hvorvidt de har taget medicinen, eller som ønsker at klare medicinering uden andres hjælp.

Mål: Ca. 19 cm i diameter, 5 cm tyk

OBS ved transport / rejser skal den holdes vandret.

Huskebibber



www.fidanmark.dk

Bærbar alarm som giver op til 5 påmindelsesalarmer på et døgn. Enten bi lyd eller bi lyd + vibration. Man kan notere på mærkaterne foran, hvad det er personen skal huske at gøre, når den bibber. Eksempelvis kan der stå mad, piller, dagscenter. Hænger i halsstrop el kan sidde i bælteclips. Batteridreven.

Mål: ca 6 x 10 x 2 cm

Personer som skal mindes om et eller flere bestemte gøremål på faste tidspunkter af døgnet

HJÆLPEMIDDELNAVN LEVERANDØRREFERENCE

FUNKTION / TEKNISK BESKRIVELSE

BRUGERE / MÅLGRUPPE

Talende visitkort



www.dal-pres.dk

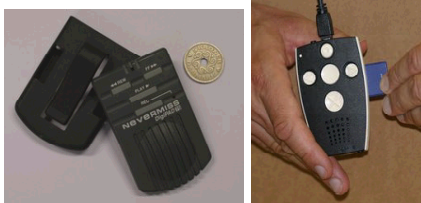
Personligt visitkort som ved tryk på en knap kort afspiller indtalt besked. Batteridreven.

Eksempelvis: *Jeg hedder Torben, bor på Demenscentret Pilehuset, vil du ringe til dem på 99999999*

Indeholder 10 sekunders taletid og lomme til fotografi.

Personer som ikke har noget sprog eller er desorienteret om hvem og hvor de er.

Diktafon uden bånd



www.dal-pres.dk

www.instrulog.dk

En lille båndoptager uden bånd. Meddelelser indspilles enkeltvis og kan afspilles igen og igen eller en ad gangen efter hinanden. En meddelelse kan slettes og indspilles på ny uden indflydelse på resten af indspilningerne. Nogle kan lagre op til 20 sek. tale, andre mere. Batteridreven. Der findes en del forskellige typer og mærker, flere med enkelt design.

Mål ca. 6 x 9 x 2 cm

Personer som har svært ved at huske bestemt rute, varer der skal handles, huske madopskrifter eller andet.

Ikke alle modeller har god lyd kvalitet.

Dørtaler



www.fidanmark.dk

Afspiller en på forhånd indtalt besked når døren åbnes (og magnetkontakten aktiveres). Kan programmeres til at komme med beskeder som passer til personens handicap. Eks. "Det er frostvejr uden for, husk varmt overtøj". Timer kan tilsluttes så den kun afspiller indenfor defineret tidsrum. Batteridreven

Mål: ca. 3 x 10 x 16 cm

Personer der har brug for at blive mindet om ting inden de går hjemmefra (nøgler, rette tøj, se på klokken m.m.).

Talende knap



www.cognita.no

Ved et tryk på knappen afspilles en indtalt kort besked. Beskeden indtales ved, at man taler mens knappen holdes nede. Batteridreven.

Personer som har brug for en huskeseddel med emner, punkter der skal huske. Eks. varer der skal handles, tlf.nr. der skal huskes.

HJÆLPEMIDDELNAVN LEVERANDØRREFERENCE

FUNKTION / TEKNISK BESKRIVELSE

BRUGERE / MÅLGRUPPE

Tid-nedtæller



www.abhh.dk

En slags timeglas som på urskive viser hvor lang tid der er igen af et defineret tidsinterval (under 1 time).

Personer som ikke kan huske hvor lang tid der er igen eller hvor lang tid der er til noget skal ske.

Mål: ca. 8 x 8 x 3 cm

Tid-nedtæller



www.fidanmark.dk

Elektronisk timeglas som med lysdiode viser hvor lang tid der er igen af et defineret tidsinterval (15, 30, 45 el 60 min). Lysprikker blinker ved alarm + evt. bi lyd.

Personer som ikke kan huske hvor lang tid der er igen, el hvor lang tid der er til noget skal ske.

Mål: ca. 3 x 7 x 11 cm

KAPITEL 2

HJÆLPEMIDLER FOR TELEFONI OG SPORING

HJÆLPEMIDDELNAVN
LEVERANDØRREFERENCE

FUNKTION /
TEKNISK BESKRIVELSE

BRUGERE /
MÅLGRUPPE

Fastnettelefon



www.doro.dk

Fastnet tlf. med store nummertaster og 4 genvejstaster (med foto / navn). Højtalerfunktion.

Kan også fungere som håndfri telefon med senderen på håndleddet, hvorfra man med et enkelt tryk kan ringe til de(n) forud programmerede person(er).

Personer som har svært ved at huske telefonnumre, svært ved at se eller betjene almindelige små knapper.

Personer som har svært ved at vedligeholde sociale kontakter af nævnte grunde.

Trådløs telefon



www.doro.dk

Trådløs telefon er nem at bære og bruge. Store taster og funktionsknapper. Genopkaldshukommelse for sidst kaldte telefonnummer.

Personer som har svært ved at huske telefonnumre, svært ved at se eller betjene almindelige små knapper.

Personer som har svært ved at vedligeholde sociale kontakter af nævnte grunde.

Nummerhusker



www.tdc.dk/handicapservice
www.fidanmark.dk

Nummerhuskeren gør det lettere at ringe selvom man har nedsat syn eller har glemt telefonnumrene. Tilsluttes alm. fastnettelefon. Der kan på de store taster indsættes navn eller billede af de personer der er programmeret ind.

Personer som har svært ved at huske telefonnumre, svært ved at se eller betjene almindelige små knapper. Personer som har svært ved at vedligeholde sociale kontakter af nævnte grunde.

Porttelefon / dørtelefon med foto



www.flit.dk

Dør- / porttelefon med få knapper, som viser hvem der vil ind og gør det muligt at tale med vedkommende. Med systemet er der mulighed for at lave en løsning, hvor stationen kan kaldes op og samtalen styres fra den der laver opkaldet, således at personen, der bliver kaldt op, bare kan svare "ud i luften".

Personer som har svært ved at huske telefonnumre, har svært ved at se og/eller betjene almindelige små knapper. Personer som er utrygge ved hvem der kommer på besøg.

HJÆLPEMIDDELNAVN LEVERANDØRREFERENCE

FUNKTION / TEKNISK BESKRIVELSE

BRUGERE / MÅLGRUPPE

Armbåndssender



www.televagt.dk
www.fidanmark.dk

Med et tryk på armbåndet sendes et trådløst signal til en modtager, som bipper og blinker. Kan viderestilles til personsøger.

Personer der, på en enkelt måde, gerne vil kunne hidkalde pårørende, hvis der er behov for det. En form for privat tryghedskald.

Mobiltelefon med 1 tast



www.safelink.dk

Enkel mobiltelefon som hænger i en snor om halsen. Med ét tryk på en stor blå knap kan indgående opkald besvares. Med to tryk kan der foretages udgående opkald. Der kan indkodes tre tlf.numre, men personen må kunne skelne mellem grøn gul og røde blink for at vælge ét af de tre numre. Mål: 2,5 x 4 x 6,5 cm

Personer som har svært ved at huske telefonnumre, svært ved at se eller betjene almindelige små knapper.

Mobiltelefon med 4 (el 12) taster



www.cognita.no

Enkel mobiltelefon med 4 eller 12 knapper med enten navn eller billede af den, der er programmeret nummeret ind på. Med et enkelt tryk på en af tasterne, ringes den pågældende person op.

Personer som har svært ved at huske telefonnumre, svært ved at se eller betjene almindelige små knapper.

Mål: ca. 6 x 14,5 x 3 cm

Mobiltelefon med 7 taster



www.telecall.dk

Mobiltelefon med 7 taster. 5 direkte hukommelsestaster med indkodede numre samt en tænd og en sluk knap. Mobiltelefonen har vibrator samt høretelefoner.

Personer som har svært ved at huske telefonnumre, svært ved at se eller betjene almindelige små knapper.

Mål: 2 x 5,5 x 9 cm

Mobiltelefon med store taster



www.enklereliv.no www.telecall.dk

Enkel mobiltelefon, som har store tydelige knapper og stor skærm.

På nogle modeller er det muligt at indkode telefonnumre.

Personer som har svært ved at huske telefonnumre, svært ved at se eller betjene almindelige små knapper.

HJÆLPEMIDDELNAVN
LEVERANDØRREFERENCE

FUNKTION /
TEKNISK BESKRIVELSE

BRUGERE /
MÅLGRUPPE

Springshjælpemiddel



www.safelink.dk

Enhed med en 'panikknap'. Trykkes der på knappen sendes en tekstbesked med anmodning om hjælp samt adressen hvor personen opholder sig. Det er muligt at se enhedens position på et kort på en tilhørende hjemmeside.

Man kan ikke have en 2-vejs samtale eller telefonere med den.

Enheden log gemmer data for hvor personen var, da der sidst blev søgt efter den, men spørger man ikke på position, er der ikke gemt data for hvor personen har været. Det kan også sendes varsel hvis personen nærmer sig et farligt område.

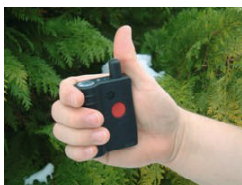
Personer der mestrer at gå ud og møde mennesker men som ikke beder fremmede om hjælp og undertiden har problemer med at huske egen bopæl, civilstand eller nære relationer.

Personer der ikke mestrer en almindelig mobiltelefon eller telefon og derfor skal have enkel mulighed for kontakt.

Pårørende som er utrygge når personen går ud og hjemmefra alene. Eksempelvis fordi de bor i nærheden af togsletter, mose eller motorvej.

Mål ca. 4,4 x 6,6 x 2,5 cm

Sporingsmobiltelefon



Sporingsmobiltelefonen kan ringe op og blive ringet op. Den kan derfor anvendes som almindelig telefon med samtale.

Pårørende, omsorgspersonale eller andre (godkendte) personer kan spore personen som bærer enheden (også hvis vedkommende er inde i et hus, men ikke hvor i huset) via et kort på en computer, på Pda eller på en mobiltelefon.

Enhedens log gemmer den rute personen har haft, men firmaet tillader kun politiet adgang til disse data. Pårørende og omsorgspersonale har kun adgang til den seneste position personen har haft.

Der kan også sendes varsel, hvis personen nærmer sig et bestemt område.

Mål ca. 6,5 x 8 x 1,5 cm

Personer som mestrer at gå ud og møde mennesker men som ikke beder fremmede om hjælp og undertiden har problemer med at huske egen bopæl, civilstand, nære relationer.

Personer der ikke mestrer en almindelig mobiltelefon eller telefoni og derfor skal have enkel mulighed for kontakt.

Pårørende som er utrygge, når personen går ud alene. Eksempelvis fordi de bor i nærheden af togsletter, mose, motorvej.

www.care4all.dk

KAPITEL 3

HJÆLPEMIDLER FOR AKTIVITET OG VELVÆRE

HJÆLPEMIDDELNAVN
LEVERANDØRREFERENCE

FUNKTION /
TEKNISK BESKRIVELSE

BRUGERE /
MÅLGRUPPE

Talende fotoalbum



Lille fotoalbum med plads til 24 billeder. Når lille knap nederst på siderne aktiveres, afspilles indtalt besked.

Personer som glædes ved samtale om minder.

Mål: 4 x 14 x 20 cm

www.dal-pres.dk

TV fjernbetjening



Fjernbetjening med 10 knapper, som gør det enkelt at betjene fjernsynet. Der findes kun knapper for tænd/sluk, lyd op/ned og kanal frem/tilbage. Fjernbetjeningen passer til alle typer Fjernsyn.

Personer som ikke mestrer en almindelig fjernbetjenings mange og små knapper.

www.fidanmark.dk

Mål: 6 x 21 x 2,5 cm

TV- fjernbetjening



Fjernbetjening med 16 taster. Taster for tænd og sluk, justering af lyd og 9 taster med indkodede kanaler. Kan programmeres til at betjene, TV, radio og CD-afspiller.

Personer som ikke mestrer en almindelig fjernbetjenings mange og små knapper.

www.fidanmark.dk

DAB-radio



DAB-radioen kan være indstillet på personens yndlingsprogram, så man kun behøver at tænde for én knap for at høre det personen glædes ved. Strøm eller batterier.

Personer som savner eller glædes ved bestemt type musikalsk underholdning og heller ikke mestrer almindelige radio- eller musikanlægs mange og små knapper.

www.gate2prices.dk

Enkel radio

Der findes mange forskellige radiomodeller. Spørg en forhandler.

Savner, glædes ved musikalsk underholdning men mestrer ikke mange og små knapper

alm. detailhandel

HJÆLPEMIDDELNAVN LEVERANDØRREFERENCE

FUNKTION / TEKNISK BESKRIVELSE

BRUGERE / MÅLGRUPPE

Sælrobot



Høj intelligent robot med sensorer for berøring, lyd (genkender ord og stemme), lys, temperatur og den position den holdes i. Giver feedback med pive-lyde, åbne og lukke øjne, bevægelse (drejer hovedet, bevæger for- og bagluffer).
Batteri der oplades.

Personer med udtalte sekundære symptomer ved demens.

Personer med store eller udækkede behov for at 'være noget for nogen', 'at give omsorg', kæle, berøring, kontakt, kommunikation, beroligelse, lindring, vågenhed, leg, grin, humor.

www.paro.jp

Computer med fingertouch



Computere med fingertouch på skærmen kan sammen med forskellige programmer bruges til eksempelvis krydsord, musik med tekst, puslespil, fotoalbum m.m.

Personer som savner og glædes ved underholdning, sansestimulation, aktivitet, beskæftigelse, kommunikation.

www.televagt.dk

PC-mus



En computermus som er 3-4 gange større end en almindelig computermus.

Personer som har vanskeligt ved at bruge almindelig computermus pga nedsat koordination og finmotorik.

www.el-fi.dk

KAPITEL 4

HJÆLPEMIDLER FOR SIKKERHED OG TRYGHED

DEL A

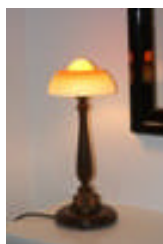
AUTOMATISKE SYSTEMER / VARSLING FOR PERSONER / SAMLEVER I EGET HJEM

HJÆLPEMIDDELNAVN
LEVERANDØRREFERENCE

FUNKTION /
TEKNISK BESKRIVELSE

BRUGERE /
MÅLGRUPPE

Automatisk lystænd



Bevægelsessensorer registrerer at man er i en bestemt zone. Eksisterende belysning tænder derefter et eller flere steder. Eksempelvis natbordslampe og / eller lyset i badeværelset.

Personer der, uden at vide af det, går faldtruet omkring. Personer med faldhistorie. I fare for fald når oppe i nattemørket. Personer som desorienteres i nattemørket og mister tidsfornemmelsen.

Alm. detailhandel

Lampe med integreret bevægelsessensor



7-watt lampe tænder automatisk hvis nogen bevæger sig i zonen.

Personer der, uden at vide af det, går faldtruet omkring. Personer med faldhistorie. I fare for fald når oppe i nattemørket. Personer som desorienteres i nattemørket og mister tidsfornemmelsen.

www.philips.dk

Gasalarm



Alarmen hyler højt i tilfælde af gasudslip.

Personen som fortsat bor i eget hjem men ikke længere mestrer et gaskomfur med sikkerhed.

Alm. detailhandel

Komfurvagt med bevægelsessensor



Bevægelsessensor registrerer hvis personen ikke bevæger sig foran det tændte komfur, og afbryder så. Komfuret aktiveres igen når man vender tilbage til det

Personer som undertiden glemmer den tændte kogeplade eller ikke mestrer komfur med sikkerhed.

www.ovrebo.no

HJÆLPEMIDDELNAVN
LEVERANDØRREFERENCE

FUNKTION /
TEKNISK BESKRIVELSE

BRUGERE /
MÅLGRUPPE

Komfurvagt med varmesensor



Når komfuret tændes, starter en timer nedtællingen af programmeret tid. Desuden registrerer sensoren, hvis komfuret bliver farlig varmt og afbryder.

Personer som undertiden glemmer den tændte kogeplade eller ikke mestrer komfur med sikkerhed

www.televagt.dk

Røgalarm



Hyler højt i tilfælde af røg

Person som har usikker omgang med ild, rygning, køkkenarbejde mm

Alm. detailhandel

TV-vagt

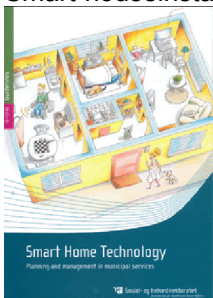


Forebygger brand: i stedet for at TV'et går på stand-by når det afbrydes med fjernkontrollen, slukkes det helt. Bruges fjernbetjeningen ikke, afbrydes TV'et efter 8 timer.

Person som glemmer at slukke for TV (gamle TV kan være brandfarlige).

www.fidanmark.dk

Smart-houseinstallation



Der findes mange forskellige slags smarthouse-teknologiske installationer.

Personer der glemmer at slukke for el, vand, strygejern og andet.

Eksempelvis: Når man går i seng eller når man går ud af hoveddøren, gives der besked (foto, tale) om dét man har glemt at slukke eller gøre.

www.shdir.no

Denne hjemmeside giver inspiration

Døralarm



Når en person passerer en bevægelsessensor, en liniedetektor, træder på en måtte, åbner en dør (f.eks. udgangsdør) eller kombinationer af dette eller andre handlinger, går der besked til en modtager som står på et bord, hænger på en væg, sidder på håndleddet eller ligger under hovedpuden. Modtageren bipper, vibrerer, blinker eller afspiller besked. Se også kapitel 4, del C

Personer der går ud på gaden om natten el. i frostvejr, uden at forstå eller mestre dette, til fare for sig selv.

www.falckigel.no
www.televagt.dk

Kommunikation i, til og fra hjemmet

Se kapitel 2 og 4, Del C

KAPITEL 4

HJÆLPEMIDLER FOR SIKKERHED OG TRYGHED

DEL B

AUTOMATISKE SYSTEMER/ VARSLING FRA PERSONENS EGET HJEM TIL ANDRE UDEN FOR HJEMMET

HJÆLPEMIDDELNAVN LEVERANDØRREFERENCE	FUNKTION / TEKNISK BESKRIVELSE	BRUGERE / MÅLGRUPPE
<p>Nødkaldsanlæg.</p>  <p>www.kidde-danmark.dk www.televagt.dk</p>	<p>Der findes mange forskellige producenter, firmaer og produkter. De enkelte kommuner har forskellige leverandører til dette almindeligt benyttede system. Mange typer sensorer kan kobles til systemet: røg, varmeudvikling fra komfur, høj lyd (fx råb), vibration, pust, bestemte døre der åbnes, vand der ikke slukkes for, træk, tryk, træd, zoner personen går ind i, linier der passeres mm.</p> <p>Når systemet aktiveres, høres først en automatisk besked. Derefter taler den kommunale vagtcentrals personale direkte med personen, hvorefter beslutning kan træffes om hvad der skal ske.</p>	<p>Personer som ikke er agtpågivende ved ild/ røg, eller som ikke mester basale (potentielt farlige) funktioner såsom komfur, ild, vand, gas, rygning med sikkerhed.</p> <p>Personer der er faldtruede eller af andre årsager er i fare, på forskellige måder.</p>
<p>Mobilsprinkler</p>  <p>www.gearteam.dk www.vidaps.dk</p>	<p>Mobile og genanvendelige brandslukningssystemer, der anvender mikro-vandtåge.</p> <p>Røg- og varmesensorer aktiverer brandslukningen, en alarm går samtidig til f.eks. omsorgspersonale og/ eller Brandvæsenet.</p>	<p>Personer i svært brandtruede hjem - som har farlig omgang med ild. Eksempelvis ved rygning eller madlavning. Og hvor andre forebyggende foranstaltninger ikke rækker.</p> <p>Personer som har svært ved at evakuere sig.</p>
<p>Smart-houseinstallation</p>  <p>www.shdir.no</p>	<p>Smarthouse-teknologi (evt. med buz-installation) kan skabe tryghed ved at sende besked ifald noget ikke er som det plejer, eller afviger fra det normale: Eksempelvis kan det registreres hvis køleskabet ikke åbnes i løbet af dagen, hvis wc'et ikke trækkes ud eller hvis personen ikke er stået op / gået i seng på det sædvanlige tidspunkt.</p> <p>Denne hjemmeside giver inspiration</p>	<p>Omsorgspersonalet og pårørende er undertiden utrygge ved at lade personen være alene. For "er alt nu som det plejer, eller er der sket noget?"</p> <p>Personer der er faldtruede eller af andre årsager er i fare, på forskellige måder.</p> <p>Sikkerhed for 'sårbare' personer.</p>

KAPITEL 4

HJÆLPEMIDLER FOR SIKKERHED OG TRYGHED

DEL C

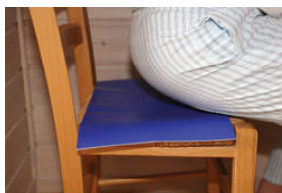
AUTOMATISKE SYSTEMER/ VARSLING FRA BEBOERE PÅ INSTITUTION TIL OMSORGSPERSONALET

HJÆLPEMIDDELNAVN LEVERANDØRREFERENCE	FUNKTION / TEKNISK BESKRIVELSE	BRUGERE / MÅLGRUPPE
Udbygning af eksisterende kalde- og kommunikationssystemer	Der findes mange forskellige slags kommunikationssystemer, både fortrådet og trådløst, hvor omsorgspersonalet modtager beskeder og varsler fra beboere. Disse eksisterende systemer på institutionerne kan udbygges. Se muligheder under 'nødkaldsanlæg'	Personer som ikke mestrer en række basale, forskellige færdigheder og derfor har brug for sikkerheden i et nødkalds-kommunikationssystem.
Vandalarm 	Eksempel på udbygning af det eksisterende kommunikationssystem i en institution, kan sikre at vandet afbrydes automatisk efter et antal min eller liter.	Personer som glemmer at slukke for vandet.
Sengevagt 	Eksempel på udbygning af det eksisterende kommunikationssystem: via bevægelsessensor, som monteres på væggen over sengen, varsles omsorgspersonale når en person sætter sig op i sengen. Forsinkelsestid kan indstilles, så det er muligt at forlade sengen og komme tilbage igen uden at en alarm udløses.	Personer som er til fare for sig selv, hvis de forlader sengen. Personer der er faldtruede eller har faldhistorie. Personer som er faldtruede ved toiletbesøg om natten (og nødvendig vil overvåges med kontrolbesøg om natten). Personer som vandrer om natten.

www.televagt.dk

www.televagt.dk

Stolealarm



www.ovrebo.no

Via sensorer under siddepuden på en stol registrerer stolealarmen når en person rejser sig fra stolen. Tre sekunder efter hylér / bibber en alarm og den ophører først når personen har sat sig igen.
Det kræves at omsorgspersonalet er i hørbar afstand, hvis løsningen skal være en tryghed.

Personer som er til fare for sig selv hvis de rejser sig fra stolen
Personer der er faldtruede eller har faldhistorie.

HJÆLPEMIDDELNAVN LEVERANDØRREFERENCE

FUNKTION / TEKNISK BESKRIVELSE

BRUGERE / MÅLGRUPPE

Dørvagt: liniedetektor



www.fidanmark.dk

Døralarmen består af en detektor og en reflektor, som placeres i en afstand på maksimalt 5 meter. Når nogen passerer mellem disse udløses alarmen. Det er nødvendigt at koble den til en viderevarsling for at det skal blive en fyldestgørende løsning.

Kan også monteres i eget hjem

Personer som er til fare for sig selv eller som kan komme i farefulde situationer ved at passere en zone.

Dørvagt: magnetkontaktsender



www.fidanmark.dk

Denne sensor har indbygget en radiosender. Senderen kan sættes fast til dører og/eller vinduer og registrerer når disse åbnes. Besked sendes til en modtager 50 meter væk, hvor modtager tager beslutning om den videre proces.

Kan også monteres i eget hjem

Personer som er til fare for sig selv eller som kan komme i farefulde situationer ved at passere en zone.

Dørvagt: passagealarm



www.fidanmark.dk

Dørvagtens personbrik aktiverer en alarm, når dørcensoren passeres. Personbrikken bæres enten om armen, på trøjen eller om halsen. Det er muligt at koble flere personbrikker og dørsensorer i samme system.
Afstand mellem personbrikken og den trådløse modtager er 150 meter.
Kan også monteres i eget hjem

Personer som er til fare for sig selv eller som kan komme i farefulde situationer ved at passere en zone.

Dørvagt:
Gulvsensor + magnetkontakt



www.ovrebo.no

En døralarm som består af en gulvsensor kombineret med en magnetafbryder som er monteret på dørkarmen. Hvis nogen træder på gulvmåtten og døren åbnes går varslingen videre. Alarmen kan viderestilles til alle typer modtagere via kabel. Der findes også modeller med indbygget GSM-sender. Kan også monteres i eget hjem

Personer som er til fare for sig selv eller som kan komme i farefulde situationer ved at passere en zone.

Mobilsprinkler

Se kapitel 4, del B

KOMMENTARER: