



AMAGERBANEN - REGNVANDSBASSIN OG CYKELRUTE (DISPOSITIONSFORSLAG)

20140916 SCHØNHERR A/S MOE A/S



Amagerbanen nu



Amagerbanen før

AMAGERBANEN ETAPE 2 + REGNVANDBASSIN VED AMAGERBANEN

KK projektnr. 01039 (etape 2) / 01194
Dispositionsforslag, 2014.09.16

Dispositionsforslaget er en kobling af cykelruten 'Amagerbanen Etape 2' og 'Regnvandsbassin ved Amagerbanen'.

Overordnet:

Cykelrutens etape 1 er etableret fra Lergravsvej langs Amagerbanens gamle tracé frem til krydsningen af Øresundsvej. Cykelruten er etableret som en 3,5 meter dobbeltrettet cykelsti og gangsti ledsaget af en langsgående randbeplantning med prydragræsser og fyrretræer. Dertil er placeret 8 meter høje belysningsmaster med LED-armaturer og farvet markeringslanterne i toppen af masten.

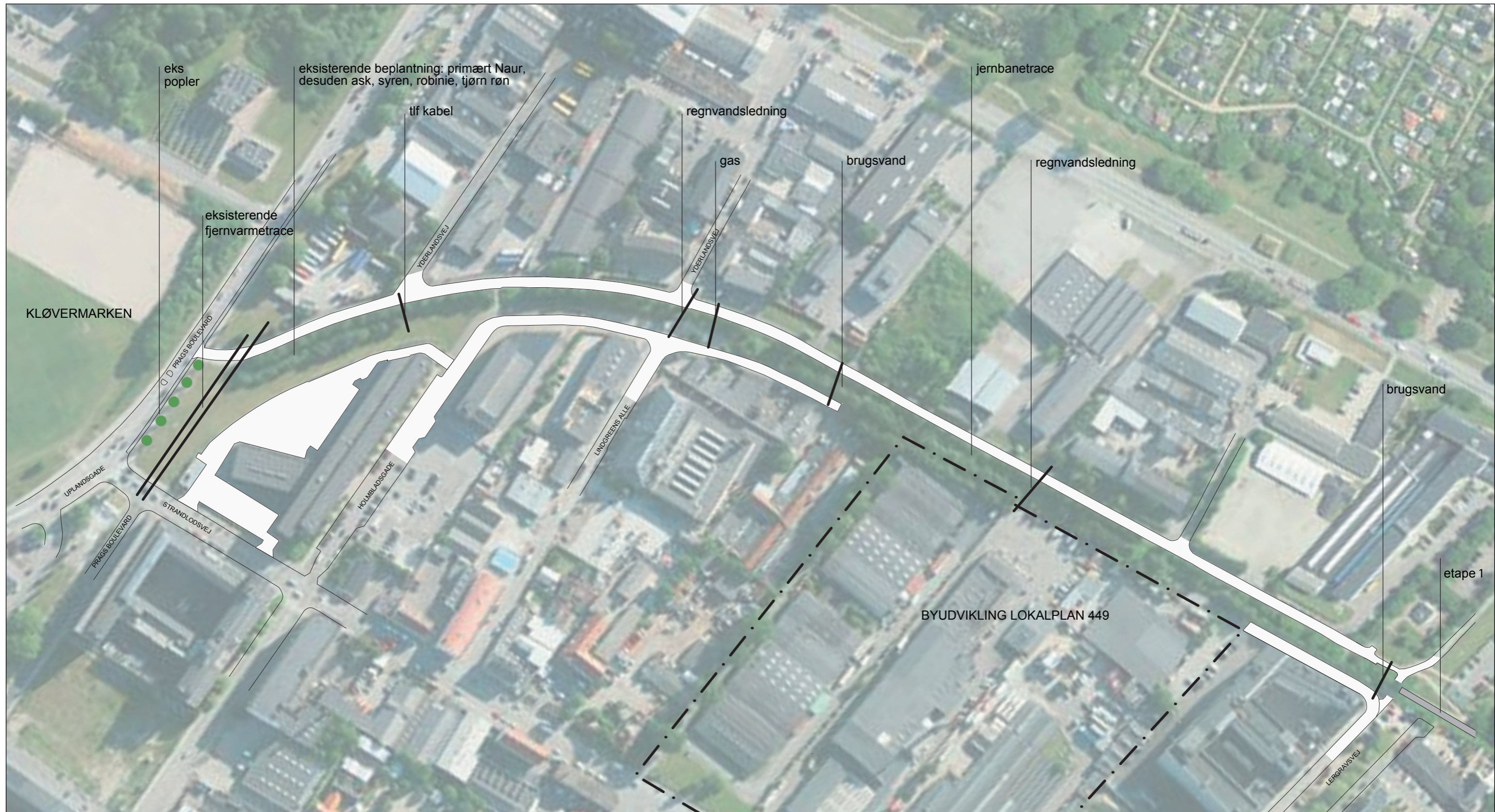
TMF har ønsket at sammenkoble elementer fra 'Konkretisering af skybrudsplanen for Amager og Christianshavn' med cykelruteprojektet i Amagerbanens gamle tracé. Samtænkning af cykelprojekt og skybrudssikring består i et løsningsprincip om et regnvandsbassin der skal rumme mellem 6.000 og 8.000 kubikmeter vand. Målet er at mindske de omkringliggende bolig- og erhvervsområder mod oversvømmelse som følge af ekstrem regn og skybrud. På sigt skal den kommende boligbebyggelse i lokalplanområde Strandlodsvej aflede overfladevand fra hverdagsregn til regnvandsbassinerne.

Historien og stedet:

Amagerbanens udstrækning gik fra Amagerbro til Dragør, og en del af metroen på Amager øst er anlagt i dens trace.

Den nordlige strækning ligger som et grønt spor igennem bydelen, og de let aflæselige store bløde kurver skaber langstrakte rum der tydeligt fortæller historien om banetracéet.

Cykelruten langs Ved Amagerbanen, fra Lergravsvej til Kløvermarken, er en del af den planlagte Københavnerruten og forbinder cykelstien mod syd på Amager, med den kommende cykelsti langs og over Kløvermarken og videre igennem Christiania.



EKSISTERENDE FORHOLD 1:2000



Oplevelsen:

En lang blød bevægelse fra syd mod nord.

Sydligst dykker stien langsomt ned så den ligger på kanten af regnvandsbassinet og man cykler nær de høje enggræsser og -blomster på sin ene side og med træerne i en åben rytme på den anden side.

I kurven står træerne tættere og oplevelsen af svinget intensiveres, samtidig med at stien løfter sig og bliver til en stibro over det nordligste og dybeste regnvandsbassin.

På stibroens højeste punkt, inden den dykker ned og får landfæste igen, vil bevægelsen skabe et stort udsyn over Kløvermarken og mod Københavns skyline.

Ved at placere træerne på den vestlige side af det nordligste bassin skabes en sluseagtig oplevelse hvor de kurvede træerækker leder ind eller ud af det lange grønne rum og er med til at understrege at sti og bassiner ligger i det gamle jernbanetrace.

Beplantning:

Bassinerne ligger som grønne lavninger i terrænet, hvor skråninger og bund tilsås med engfrøblanding hvis sammensætninger blandes så de dominerende urter og blomster skaber et afvekslende forløb langs cykelruten. Det lange, uklippede græs og de vilde blomster giver rummet et naturpræg som modsætning til Kløvermarkens klippede fodboldbaner. Der lægges derudover løg og sås karakteristiske blomster - der vil således være perioder hvor hele det samlede rum fremstår som en flod af blå, gule eller rosa blomster.

Trærækkerne skabes med eg, el og tretorn og variationen i de stramme rækker skaber ikke alene afveksling ved løvspring og høst, men skaber også en robust træerække der i højere grad kan modstå sygdomme og skadevoldere. Langs det nordlige regnvandsbassin plantes kinapære.

Cykeludfordringsbane:

På arealet mod byudviklingsområdet (lokalplan 449) anlægges en cykeludfordringsbane / 'troldeløjpe' på terrænskråningerne mod vest. Børn og bevægelsesglade cyklister kan køre fra den almindelige sti og over bassinet til banen der udfordrer med bakker, skråninger og broer og til slut kører fra banen og tilbage på den almindelige cykelrute. Placeringen ved byudviklingsprojektet skaber mulighed for at sammentænke banen med andre ophold og aktiviteter i nær tilknytning til det nye boligområde. Der kan desuden indtænkes flere forsinkelsesbassiner inden udløb til Amagerbanens bassiner.

Giv agt:

To steder på ruten gøres der på en enkel måde opmærksom på risikoen for vand på cykelstien ved skybrud.

Regnvandsbassinerne:

Det samlede volumen er skabt af 4 sammenhængende bassiner med forskellige bundkoter, således at dybderne stiger fra syd mod nord. Regnvandsbassinerne kan samlet rumme over 8.000 m³ i en max-situation. Volumen før der står vand på en del af stien er mellem 3000 og op til 5300 m³.

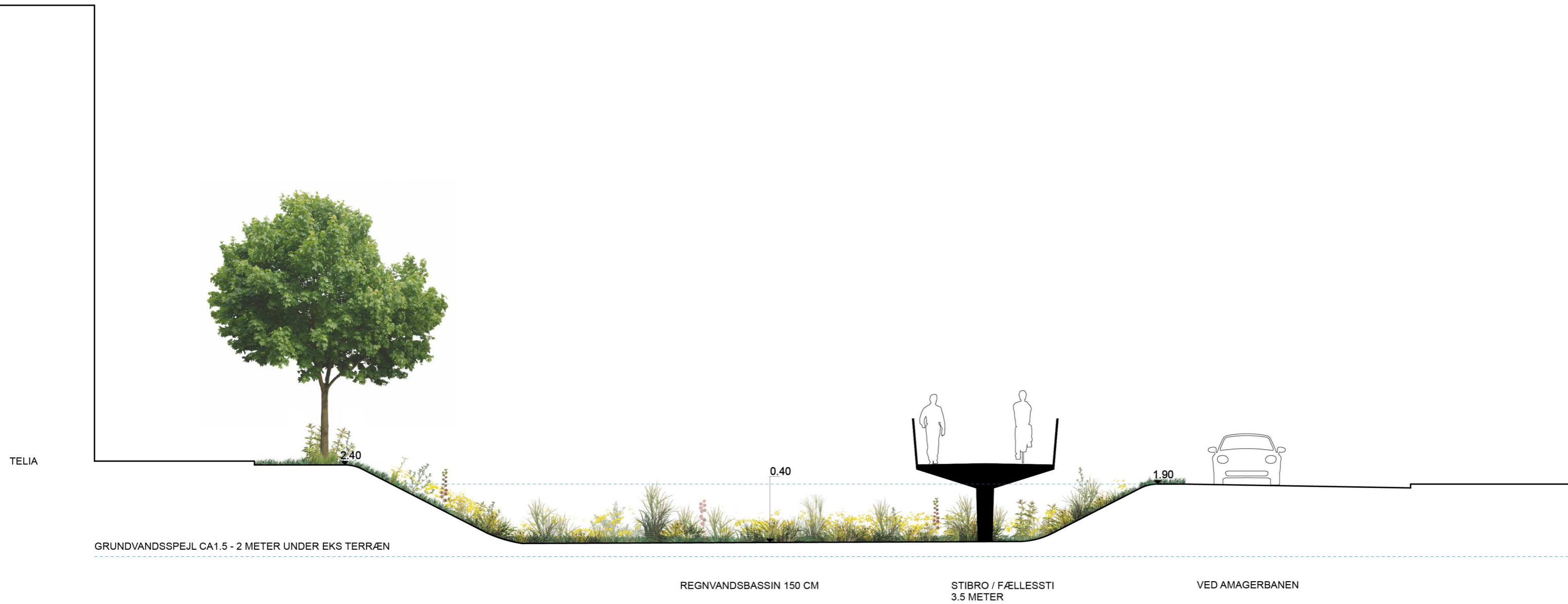
Bunden i bassinerne skrånede let således at der skabes et lavpunkt hvor der vil blive vådest. Lavpunktet ligger i sin egen kurve og skaber derved en linje i bassinerne der i våde perioder vil stå tydeligt frem ved at der langs den vil etablere sig særligt vandtålende planter.



SITUATIONSPLAN 1:2000



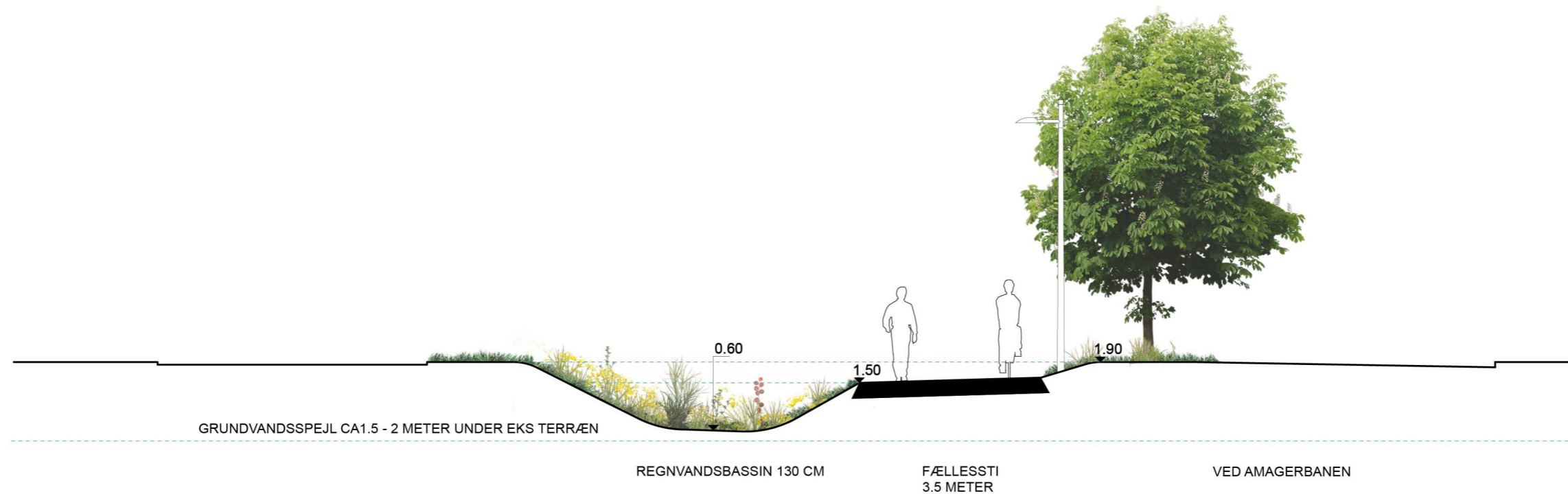
PLANUDSNIT - CYKELUDFORDRINGSBANE 1:500



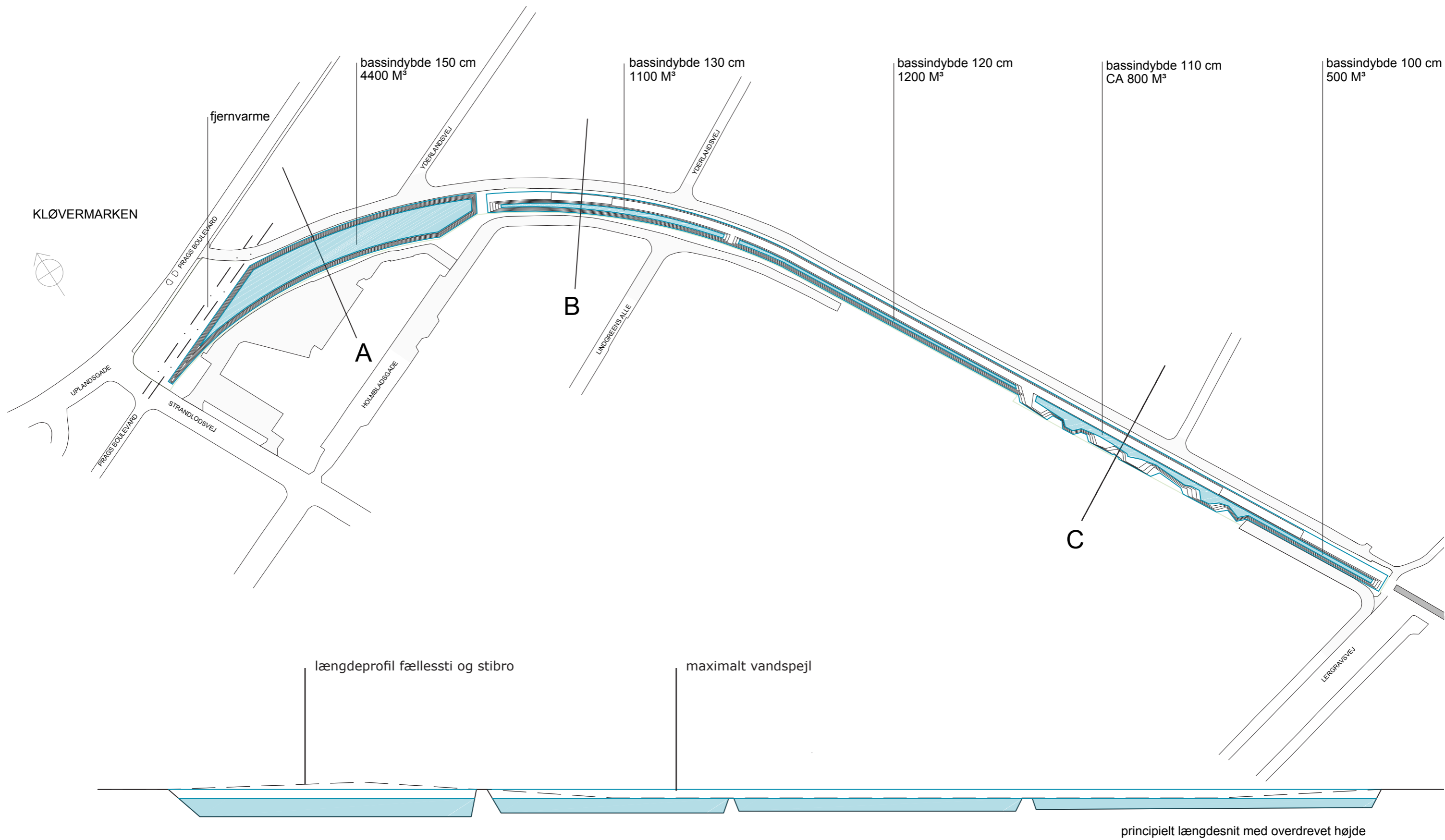
SNIT A 1:200



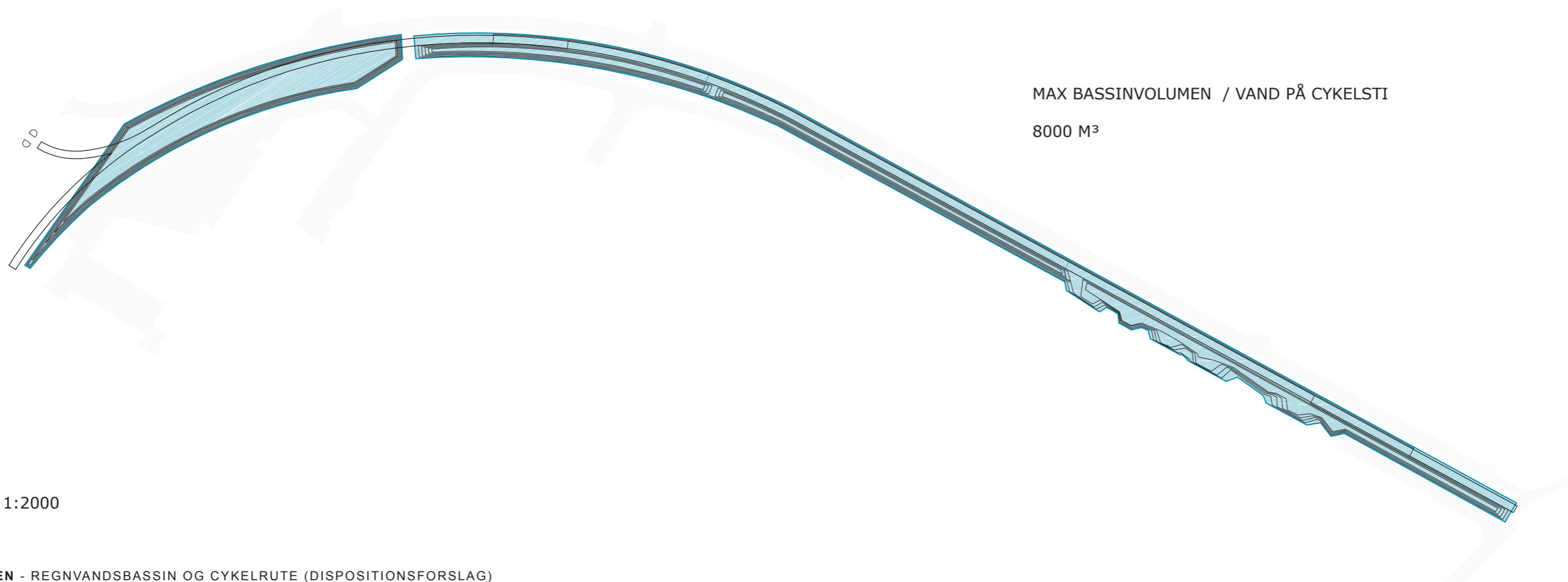
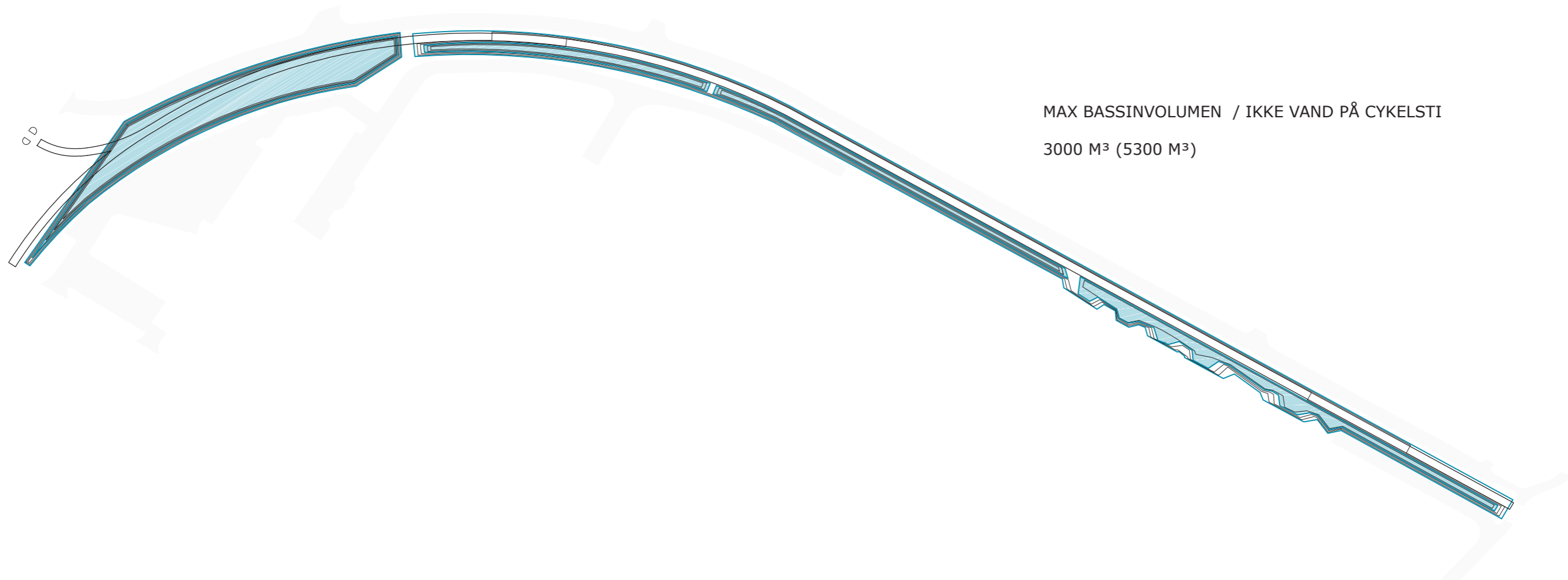
SNIT B 1:200



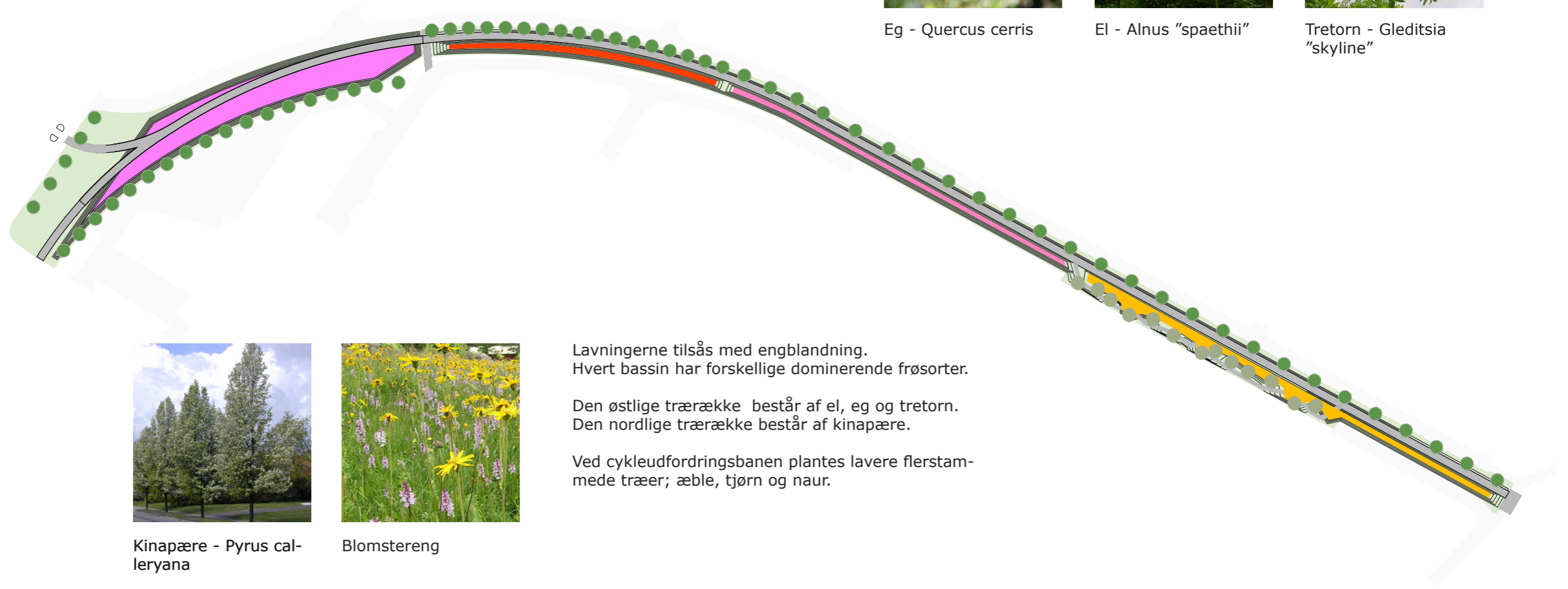
SNIT C 1:200



REGNVANDBASSINER 1:2000



VOLUMENER 1:2000



Eg - *Quercus cerris*



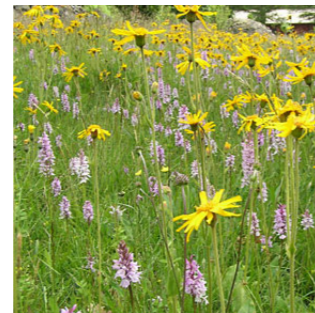
El - *Alnus "spaethii"*



Tretorn - *Gleditsia "skyline"*



Kinapære - *Pyrus calleryana*

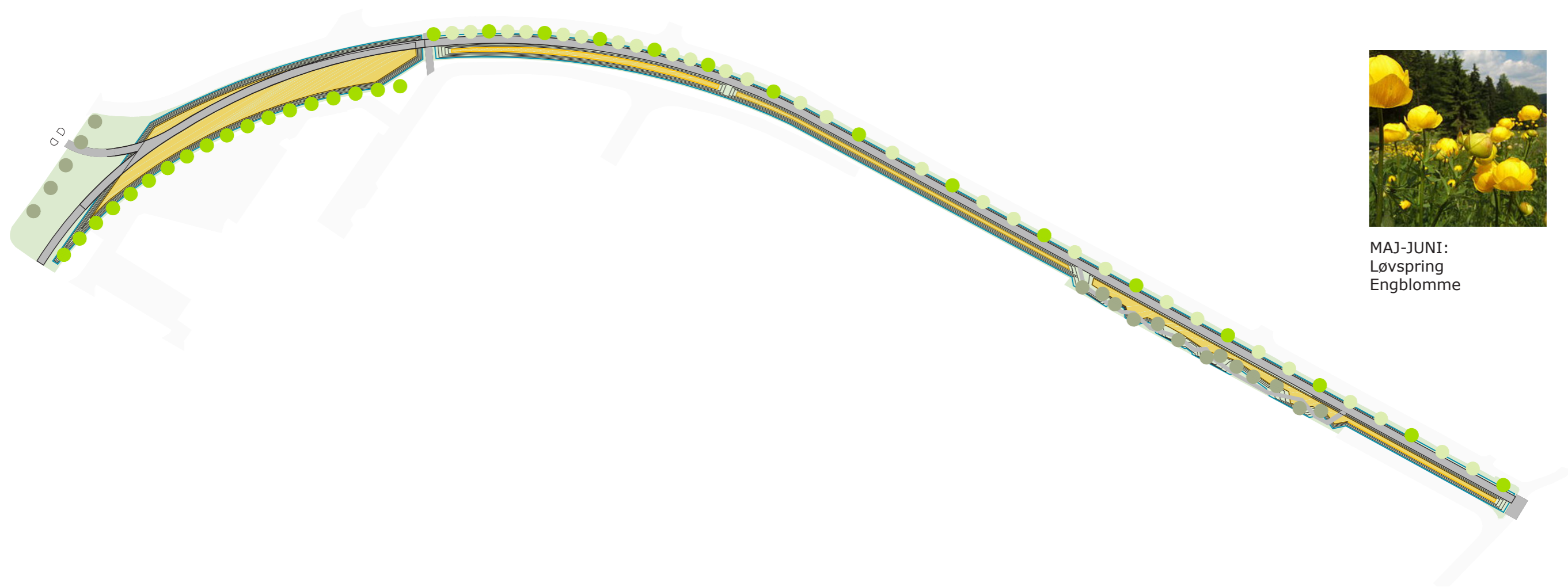


Blomstereng

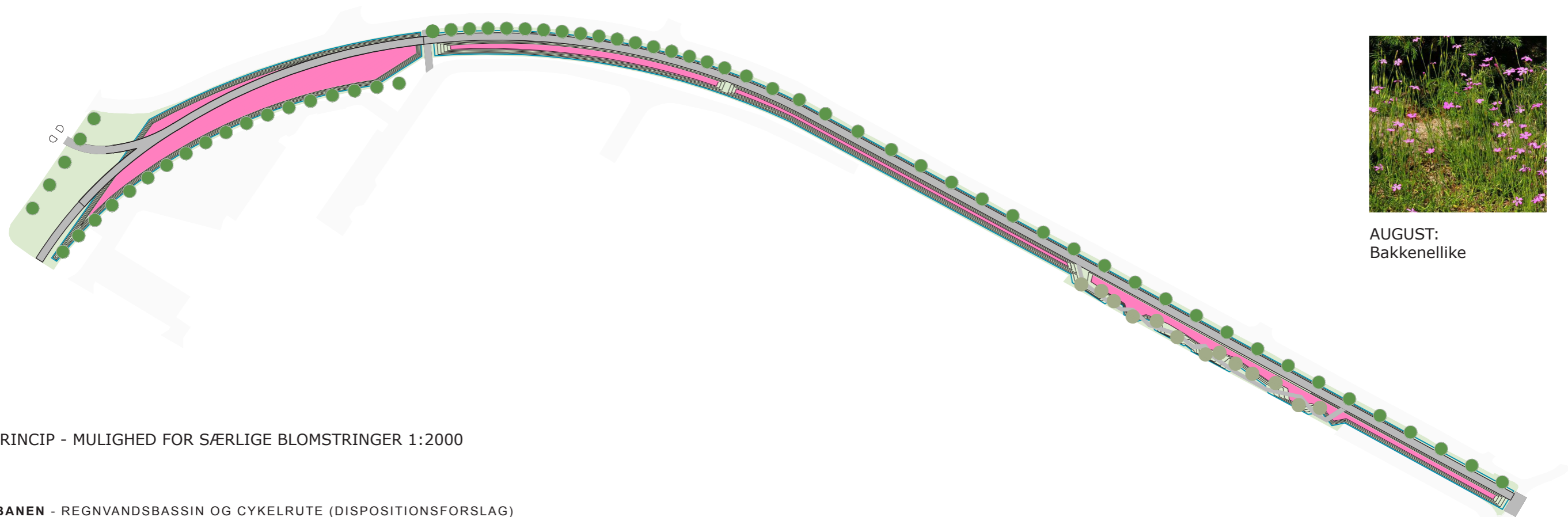
Lavningerne tilsås med engblanding.
Hvert bassin har forskellige dominerende frøsorter.

Den østlige træække består af el, eg og tretorn.
Den nordlige træække består af kinapære.

Ved cykleudfordringsbanen plantes lavere flerstemmede træer; æble, tjørn og naur.



MAJ-JUNI:
Løvspring
Engblomme



AUGUST:
Bakkenellike

PLANTEPRINCIP - MULIGHED FOR SÆRLIGE BLOMSTRINGER 1:2000