



Projekter støttet af metode- udviklingspuljen

Slutevaluering

August 2013

Indholdsfortegnelse

| | |
|---|-----------|
| 1. Indledning..... | 5 |
| 1.1 Datakilder | 6 |
| 2. Virksomme elementer | 9 |
| 2.1 Rammerne for indsatsen..... | 10 |
| 2.1.1 En individuel og fleksibel tilgang | 10 |
| 2.1.2 Flere faglige kompetencer samlet | 10 |
| 2.1.3 Ressourcer | 11 |
| 2.2 Tilgangen til borgeren | 12 |
| 2.2.1 En anerkendende ressourceorienteret tilgang..... | 12 |
| 2.2.2 Empowerment – borgeren i centrum..... | 13 |
| 2.3 Aktiviteter..... | 14 |
| 2.3.1 Aktiviteterne er meningsgivende | 14 |
| 2.3.2 Individuelle samtaler | 14 |
| 2.3.3 Sundhedsfremme i bred forstand..... | 16 |
| 2.3.4 Gruppebaserede aktiviteter..... | 16 |
| 2.3.5 Virksomhedsrettede aktiviteter | 17 |
| 2.3.6 Efterværn..... | 18 |
| 2.4 Programteori | 18 |
| 3. Resultater og effekter | 21 |
| 3.1 Udslusningseffekter..... | 21 |
| 3.2 Progression | 22 |
| 3.3 Projektspecifikke parametre | 25 |
| 3.4 Tilfredshed med forløbet..... | 27 |
| 4. De seks projekter | 29 |
| 4.1 Fra afhængighed til deltagelse – Somali Diaspora Organisation | 30 |
| 4.2 En integreret indsats for unge stofmisbrugere - nye veje til reduktion/ophør af misbrug – Væksthuset | 32 |
| 4.3 Vendepunkter til arbejdsmarkedet – LAP København og Frederiksberg | 34 |
| 4.4 Fra Behandling Til Beskæftigelse – Psykiatrifonden..... | 36 |
| 4.5 Selvforsørgelse, sundhed og socialindsats for kvinder – LivaRehab..... | 38 |
| 4.6 Projekt MultiTaske – Klarkurs | 40 |
| 5. Perspektivering – implementering i den fremtidige indsats..... | 43 |

1. Indledning

Dette er slutevalueringen gennemført for Københavns Kommune af seks projekter, som i 2012 og 2013 har modtaget støtte fra kommunens metodeudviklingspulje. Slutevalueringen har fokus på de samlede erfaringer, resultater og konklusioner på tværs af de seks projekter.

De seks projekter har hver især tilbudt udsatte borgere en indsats, der kombinerer en beskæftigelsesrettet indsats med en social og sundhedsmæssig indsats. Med metodeudviklingsprojekterne har der været mulighed for at afprøve andre og nye metoder for grupper af borgere i matchgruppe 2, som har vanskeligt ved at profitere af aktiviteterne i den ordinære indsats. Projekterne har en række fællestræk både i målgruppe, aktiviteter og tilgange samt resultater og effekter, og disse præsenteres i slutevalueringen.

Slutevalueringen har fokus på de samlede resultater af støtten til de seks projekter, og erfaringerne er bl.a. tænkt at skulle inddrages i kommunens aktuelle arbejde med udvikling og implementering af basis-kombinationsforløb for udsatte ledige.

Slutevalueringen indeholder både en virkningsevaluering samt en resultat- og effektevaluering. Virkningsevaluering er en processuel tilgang til *evaluering af effekter*, hvor det afdækkes, hvordan og hvorfor indsatser virker eller ikke virker, for hvem de virker og under hvilke omstændigheder. Formålet er ikke kun at evaluere selve virkningen, men også at kunne beskrive den vej, der fører til virkningen, herunder særligt hvilke metoder i indsatsen, der virker godt, hvordan de virker og for hvem de virker.

For en mere detaljeret beskrivelse af de seks projekters målgruppe, aktiviteter og formål henvises til midtvejsevalueringen.

I det første kapitel (kapitel 2) præsenteres de virksomme mekanismer i indsatsen for udsatte ledige. Dette kapitel ser på tværs af erfaringerne fra projekterne og kortlægger, hvad der virker godt i indsatsen i forhold til rammerne for indsatsen, tilgangen til borgerne og organiseringen og udbuddet af aktiviteter.

I kapitel 3 kortlægges projekternes samlede og opdeltede resultater og effekter. Disse er opgjort på udslusningseffekter og måling af progression på udvalgte parametre. Desuden indgår en tilfredshedsmåling blandt borgerne i dette afsnit.

Kapitel 4 indeholder en kortere gennemgang af hvert projekt. Gennemgangen omfatter projektets målgruppe, overordnede aktiviteter, evt. udfordringer samt resultater. For en mere detaljeret evaluering af de seks projekter henvises til midtvejs-evalueringen.

I det sidste kapitel – kapitel 5 – perspektiveres resultaterne og erfaringerne fra de seks projekter til den fremtidige indsats for udsatte ledige i Københavns Kommune.

1.1 Datakilder

Slutevalueringen er baseret på en række forskellige datakilder.

I hvert projekt er der gennemført et gruppeinterview med medarbejderne. Medarbejderinterviewet havde fokus på de centrale aktiviteter i projektet, deres formål og forventede resultater. Interviewet afdækkede også evt. løbende justeringer og årsager til disse samt medarbejdernes vurdering af projektets samlede resultater.

Der er også gennemført interview med borgere. For fire af projekterne er interviewene blevet afholdt som gruppeinterviews med 2-6 borgere. I de to resterende projekter er der blevet gennemført et personligt interview og telefoninterview med i alt fem borgere. Interviewene havde fokus på at afdække, hvilke aktiviteter borgere havde deltaget i og deres vurdering af projektet.

Gruppeinterviewene blev gennemført ude hos det enkelte projekt. Det har været nemmere for projekterne at finde deltagere til interviewene i denne runde end til midtvejsevalueringen. Bl.a. blev tidspunkterne aftalt i god tid, og projektmedarbejderne havde også mere viden om interviewets indhold mv.

Deltagerne har undervejs i projektet svaret på progressionsmålinger – en række spørgsmål relateret til deres arbejdsmarkedssparathed. Det er spørgsmål, som stilles til alle deltagere på tværs af projekt suppleret med spørgsmål, der er specifikt udformet til deltagere på det enkelte projekt. Ud fra svarene er det muligt at give bud på inden for hvilke områder, deltagerne oplever progression i løbet af projektet. Således bliver effekterne af forløbet målt på andre parametre end ændret forsørgelsesgrundlag.

Borgerne svarer på en startmåling, en mellemmåling og en slutmåling. Spørgsmålene omfatter bl.a. følgende temaer:

- Baggrundsspørgsmål om borgeren (køn, alder, etnicitet, uddannelse, erhvervs erfaring, ledighedsperiode samt selvoplevede barrierer i forhold til arbejdsmarkedet)

Progressionsspørgsmål:

- Sociale kompetencer (Hvordan har du det med at møde mennesker, som du ikke kender (fx fra jobcenteret, socialforvaltningen, arbejdsgiver mv.?)
- Hverdagsmestring og struktur (Hvordan er du i stand til at håndtere forpligtelser i hverdagen, fx indkøb, betale regninger, besvare henvendelser fra fx jobcenter eller familieforpligtelser?)
- Stabilitet (Hvor god er du til at overholde aftaler og møde til tiden?)
- Selvtillid og tro på egne evner (Hvordan har du det med at fortælle om dig selv og dine færdigheder?)
- Afklaring i forhold til fremtiden (Ved du, hvad du vil fremover?)
- Indflydelse på egen situation (Kan du selv påvirke forhold, der kan ændre på din nuværende situation?)
- Arbejdsmarkedssparathed (Hvilket trin befinder du dig på i forhold til arbejdsmarkedet?)

Der har været en række udfordringer forbundet med at få deltagerne til at udfylde skemaerne. Medarbejderne synes, at det har været vanskeligt at afsætte tid til det, og deltagerne har ikke altid været motiverede for at udfylde skemaet. Endelig er der også deltagere, som kun har kunnet deltage i det givne projekt i meget be-

grænset omfang og derfor ikke har haft overskud til at udfylde skemaet. Fremadrettet bør man i lignende projekter overveje at indarbejde skemaet mere direkte i de individuelle samtaler, som typisk indgår i forløb af denne karakter.

I slutevalueringen præsenteres resultaterne af progressionsmålingerne – både samlet og for de enkelte projekter. Derved er det muligt at udpege områder, hvor deltagerne har oplevet progression.

Deltagerne er også blevet spurgt om deres tilfredshed med forløbet og disse data præsenteres ligeledes i denne evaluering, ligesom medarbejderne har registreret, hvad borgerne er blevet udsat til efter forløbet. Fælles for disse kvantitative data er, at det er medarbejderne, som har indsamlet data til evaluator – derfor er der ikke i alle projekterne nødvendigvis fuldstændig overensstemmelse mellem antallet af besvarelser og antallet af deltagere.

Endelig er der blevet afholdt en workshop med deltagelse af medarbejdere fra forvaltningen og fra beskæftigelses- og jobcentre i kommunen. Her blev evalueringens resultater fremlagt med fokus på erfaringsudveksling til den fremtidige indsats for ledige borgere i matchgruppe 2.

2. Virksomme elementer

I dette kapitel præsenteres de centrale virksomme elementer på tværs af projekterne. Elementerne er blevet kortlagt gennem evalueringen og udgør samlet set en stor del af læringen fra de seks projekter. Hvad er det, der får projekterne til at skabe de positive resultater?

Helt overordnet viser evalueringen af projekterne, at der er en række centrale elementer, som har stor indflydelse på, om borgerne succesfuldt kan ændre deres situation, så de kommer tættere på eller i beskæftigelse. En del af disse elementer genfindes i den ordinære kommunale drift, og udpegningen af elementerne skal derfor ikke ses som et modsætningsforhold til den eksisterende og fremtidige praksis, men som et supplement og en understregning af de succesfulde elementer, der evt. allerede er i indsatsen.

I projekterne gennemføres en række aktiviteter, og der er opstillet forskellige mål og delmål, som projekterne ønsker at indfri. I evalueringen er det derfor relevant at identificere, hvad der forbinder aktiviteterne med målene. Hvad virker i forhold til en succesfuld målopfyldelse? Dette kaldes virksomme mekanismer, hvilket er i fokus i dette kapitel. De virksomme mekanismer er også illustreret i programteoriene for projekterne og i den programteori for helhedsorienterede indsatser for udsatte ledige, som evaluator har udarbejdet på baggrund af evalueringen. Den samlede programteori ses sidst i dette kapitel.

| Tabel 2.1: De fem elementer i en programteori | |
|---|---|
| Element | Hvad beskrives? |
| Målgruppe | De borgere, som indsatsen er målrettet mod, og som forventes at profitere af forløbet. I denne evaluering er målgruppen udsatte borgere i matchgruppe 2. |
| Aktiviteter | De aktiviteter, støtte, ydelser og muligheder, der tilbydes borgerne i forløbet. Aktiviteter skal hjælpe målgruppen til at opnå de ønskede mål og resultater. |
| Mål og forventede resultater | De ændringer, som indsatsen hjælper målgruppen med at opnå. Disse ændringer skal være målbare og skal kunne forbindes til specifikke aktiviteter. Eksempler på resultater er: <ul style="list-style-type: none">▪ Beskæftigelse/uddannelse▪ Afklaring i forhold til beskæftigelse/uddannelse▪ Erfaring fra fx praktik |
| Virksomme mekanismer | Angiver de mekanismer, der skal være til stede for, at indsatsen resulterer i de opstillede mål. Beskriver hvordan aktiviteter i en indsats kan forbindes med et succesfuldt resultat. |
| Moderatorer | Angiver hvilke omstændigheder der skal være til stede for, at den virksomme mekanisme træder i kraft. Angiver de betingelser, der aktiverer mekanismen mellem årsag og virkning. |

Kilde: Håndbog i virkningsevaluering, New Insight m.fl. 2011

Projekternes formål er - udover at skabe konkrete effekter for borgerne - at generere læring om, hvad der virker for denne målgruppe, som andre interessenter på beskæftigelsesområdet kan få gavn af. Det indebærer bl.a. de metoder, som projekterne er baseret på. Ved at fokusere på de virksomme mekanismer tydeliggøres de effektfulde virkemidler – altså hvad skal være til stede for, at indsatsen skaber de forventede resultater.

Overordnet set kan mekanismerne kategoriseres inden for følgende områder:

- Rammerne for indsatsen, herunder også ressourcer
- Tilgangen til og inddragelsen af borgerne
- Organiseringen og udbuddet af aktiviteter i forløbene

2.1 Rammerne for indsatsen

Rammerne for indsatsen rummer en række virksomme elementer, som er medvirkende til at sikre et succesfuldt forløb for deltagende.

2.1.1 En individuel og fleksibel tilgang

En individuel, helhedsorienteret og håndholdt tilgang til borgerne er en central mekanisme i alle seks projekter. Denne tilgang kommer bl.a. til udtryk ved, at borgerne i høj grad selv er med til at vurdere, i hvilke aktiviteter og i hvilket omfang de skal deltage. Projekterne er altså alle præget af brede organisatoriske rammer, som betyder, at aktiviteter og mødefrekvens kan planlægge meget fleksibelt for den enkelte deltager. For at det kan lykkes, er det bl.a. nødvendigt at sikre sig, at der er aktiviteter, som kan fungere med hhv. få eller mange deltagere samt at indlægge muligheden for at veksle mellem individuelle og gruppebaserede aktiviteter.

Som en medarbejder fra et af projekterne siger:

”...hvis de [deltagerne] ikke kan være her hele tiden, så må vi tilpasse det med, at de kommer lidt færre timer eller springer en gang over. Hele det med at vi justerer, håndterer og prøver at tilpasse det, så de kan overkomme det og træne langsomt op.”

Bl.a. hos LivaRehab og LAP har der været borgere, som har haft vanskeligt ved at deltage i gruppeaktiviteter og/eller aktiviteter udenfor hjemmet. Her har man dels anvendt samtaler i hjemmet eller telefonisk og LivaRehab har desuden planlagt indsatsen sådan, at en dag om ugen var sat af til individuelle samtaler mv., mens det bl.a. hos LAP var mere individuelt planlagt. Som en af borgerne fortæller her:

”Jeg kørte lidt ved siden af det hele. Jeg havde så mange psykiske problematikker, så [medarbejderen] mente, det var det bedste, at jeg blev taget af holdet. Så kørte det i rigtig lang tid med individuelle samtaler to gange om ugen.”

2.1.2 Flere faglige kompetencer samlet

Borgerne i projekterne – og borgere generelt i matchgruppe 2 – er kendetegnet ved at have en række barrierer og udfordringer af forskellig karakter. Derfor har størstedelen af projekterne – med succes – inddraget medarbejdere med forskellige faglige baggrunde. En virksom mekanisme er altså tilstedeværelsen af forskellige relevante fagligheder. Disse medarbejdere er enten som hos Psykiatrifonden og LAP ansat i organisationen og varetager dele af forløbet, eller som hos LivaRehab tilknyttet på ad hoc basis efter behov. I Væksthusets projekt har medarbejderne bl.a. fungeret som tovholdere mellem borgere og Rådgivningscentret, UU, jobcenter og socialforvaltning, hvilket betyder, at Væksthusets medarbejdere har koordineret den samlede indsats for borgeren. En række af de øvrige projekter har også assisteret borgerne i forhold til kontakt med forskellige forvaltninger mv. Dette spænder fra at arrangere møder til at deltage sammen med borgeren i mødet.

Det vigtige i denne sammenhæng er, at der arbejdes sammen om og med borgeren og om borgerens overordnede mål – nemlig job eller uddannelse. Som en leder for et af projekterne udtrykker det:

”Det er meget vigtigt, at der er fokus på, at det skal være tværfaglighed, ikke fler-faglighed. Det er det, der er forskellen mellem, at vi arbejder sammen ud fra kvindens mål i samarbejde med hende.”

En central moderator for, at de faglige kompetencer kommer i spil og udnyttes, er, at de er nemt tilgængelige for borgerne. Det kan fx være en fast dag om ugen, hvor medarbejderen er til stede i projektet, eller at de faste medarbejdere står for etableringen af kontakten, så det ikke bliver overladt til borgerne selv.

Alt i alt betyder tilstedeværelsen af forskellige fagkompetencer, at det tværfaglige samarbejde får gode vilkår. Det muliggør en hurtig handlekraft i forhold til borgernes behov, en koordineret helhedsorienteret indsats, et tæt samarbejde og en fælles tilgang til borgerne. Alle projekterne har derfor eksplicit forholdt sig til og afprøvet forskellige metoder for at sikre en helhedsorienteret indsats, hvor der koordineres ud fra borgerens hensyn og ønsker. En af moderatorerne til at sikre et godt tværfagligt samarbejde er, at de forskellige fagligheder har forståelse og respekt for hinandens fagområder.

I relation til den nye kontanthjælpsreform, som bl.a. sikrer udsatte ledige en koordinerende sagsbehandler, er der altså en række erfaringer at trække på fra projekterne. Meget taler for, at den koordinerende funktion med fordel bliver etableret og organiseret samme sted, som borgeren har sin daglige gang – dvs. typisk i den aktive indsats. På denne vis vil borgeren være tæt på sagsbehandleren, og det vil være muligt hurtigt at justere på evt. ændrede behov. Evalueringen viser, at borgerne ofte opnår en vis tryghed ved at komme samme sted, og netop denne tryghed kan være gavnlig for dialogen og samarbejdet mellem den koordinerende sagsbehandler og borgeren.

2.1.3 Ressourcer

En virksom mekanisme i projekterne er ressourcer – her tænkes primært på de økonomiske og tidsmæssige ressourcer. Ressourcer er en virksom mekanisme, fordi det har muliggjort længere forløb og en mere helhedsorienteret indsats, hvor projekterne har kunnet trække på flere aktiviteter og fagligheder. Endelig ses ressourcerne også ved en relativ høj andel af personale sammenholdt med antallet af borgere. Fordi projekterne er metodeudviklingsprojekter, har der været en anden økonomisk ramme sammenholdt med indsatsen i den ordinære drift. Således ligger den forventede deltagerpris for de seks metodeudviklingsprojekter på mellem 26.000 kr. og 62.000 kr. pr. borger med en gennemsnitspris på ca. 50.000 kr. – i praksis har prisen været højere, fordi en del af projekterne ikke har fået alle de borgere, som de forventede.

Der er altså relativt store udsving i deltagerpriserne. To af projekterne (Væksthuset og projekt MultiTaske) har en lavere deltagerpris end de øvrige fire. Vi kan ikke identificere nogen markante forskelle i hverken aktiviteter eller effekter på tværs af pris. Et af projekterne med en lav deltagerpris har – som eneste projekt – medfinansiering, som kan være med til at forklare noget af den lavere pris. Det har ikke været en del af evalueringen at inddrage det økonomiske aspekt, og evaluator har derfor ikke detaljeret viden om projekternes økonomi. Dog er det centralt at holde fast i, at projekterne har arbejdet med at udvikle og afprøve metoder, og at prisen pr. deltager ikke afspejler prisen i et evt. efterfølgende forløb.

Ressourcerne har muliggjort at tilrettelægge længerevarende forløb – hovedparten af forløbene har været omkring ½ år. Psykiatrifondens forløb varede blot 16 uger,

men en del af borgerne tilknyttet Psykiatrifonden har fået forlænget deres forløb. Det samme gælder for borgerne hos LivaRehab, hvor mange af kvinderne har fået forlænget forløbet.

Det er tydeligt, at mange af borgerne i projekterne har haft en palet af udfordringer af beskæftigelsesmæssig, social- og sundhedsmæssig samt personlig karakter. Det kræver tid at få sat gang i en forandringsproces hos borgeren – især når mange af borgerne i matchgruppe 2 har en række udfordringer, som skal håndteres før eller sideløbende med en beskæftigelsesrettet indsats.

Der er ikke belæg for at konkludere, at længere forløb altid giver bedre resultater, men evalueringen viser, at der er behov for et vist tidsrum for at kunne nå at komme omkring de problematikker, der eksisterer. Interviewene viser, at varigheden af forløbene er meget afhængig af borgerens situation og perspektiv – hvis de første fire måneder handler om at kunne fremmøde stabilt i projektet, så er der behov for en efterfølgende periode, hvor borgeren kan arbejde med sine udfordringer. Det ses fx med Psykiatrifondens projekt, hvor mange af borgerne endte med at få forlænget deres forløb, fordi de efter 16 uger ikke var nået særlig langt og kun i meget begrænset omfang havde oplevet progression.

Her fortæller en medarbejder om fordelene ved længere forløb:

”det har jo været nogle lange forløb, og det har givet en ro, som betyder, at vi hele tiden har haft et beskæftigelsesfokus. Det kan godt være, at det ikke ender med job eller uddannelse, men der har været en rigtig vigtig afklaringsproces sideløbende.”

Samtidig er det vigtigt at fastholde, at der skal være en ramme for indsatsen, som både borgere og medarbejdere arbejder ud fra. En væsentlig moderator for at ressourcerne og det relativt lange forløb resulterer i et positivt forløb er, at der konstant er fokus på, at deltagelse i indsatsen i sig selv ikke er slutmålet, og at der derfor kontinuerligt arbejdes med borgerens muligheder og ønsker efter forløbet. Ligeledes kan et tidsbegrænset forløb sikre fokus på borgerens progression.

2.2 Tilgangen til borgeren

Alle metodeudviklingsprojekter har været orienteret mod at skabe en god relation til den enkelte borger. Nøgleordene for tilgangen til borgerne er åbenhed, empowerment og tro på forandring af borgerens situation. Så en virksom mekanisme ligger i tilgangen til borgeren.

2.2.1 En anerkendende ressourceorienteret tilgang

For at indsatsen skal fungere, er det centralt med en anerkendende og ressourceorienteret tilgang. Projekterne er alle præget af, at medarbejderne og projektdesignet er bygget op omkring en tro på, at den enkelte borger kan forandre sin situation – ikke alle borgere kan blive klar til job eller uddannelse på ordinære vilkår, men alle kan blive afklaret og komme tættere på. Dette afspejler sig også i projekternes metodetilgang.

Fælles for hovedparten af borgerne i de seks projekter er, at de har en længerevarende ledighedshistorik – tre fjerdedele har været ledige i mere end 3½ år ud af de seneste tre år. Det betyder, at der ofte er oparbejdet en række frustrationer og dårlige erfaringer, som kan vanskeliggøre en aktiv og åben deltagelse i indsatsen. Det

er medarbejderne bevidste om og har stor fokus på at arbejde med en anerkendende tilgang til borgerne.

En anerkendende tilgang betyder ikke, at medarbejderen altid er enig med borgeren. Som en leder af et af projekterne udtrykker det:

”de skal vide, at vi er her for dem. Det betyder også, at vi [projektmedarbejdere og borgere] skal tage hinanden seriøst, og at man overholder aftaler. Det skal man ikke være bange for at sige. Stille krav er jo en del af anerkendelse. Vi stiller jo kun krav til de mennesker, som vi regner for noget.”

I tilgangen til borgerne er det også vigtigt, at der hele tiden er fokus på borgerens progression – jf. ressourceovervejelserne herover. Det er centralt at få synliggjort de delmål, som den enkelte borger skal arbejde med – og så sikre sig, at der bliver fuldt op på de delmål løbende i projektet. At arbejde med delmål sikrer også, at borgeren får synliggjort succeserne – også når slutmålet som beskæftigelse eller uddannelse synes langt væk.

2.2.2 Empowerment – borgeren i centrum

Den anerkendende tilgang bliver her koblet tæt til empowerment – altså en tilgang, hvor man støtter borgeren, men også stiller krav og forventninger til borgeren. En anerkendende tilgang bygger grundlæggende på et ressourcefokus i langt højere grad end et problemfokus for at skabe forandring. Derfor handler det om at skabe opmærksomhed på borgerens ressourcer, positive erfaringer og intentioner.

Det er afgørende for indsatsens succes, at der bliver skabt tillid mellem projektmedarbejderne og borgerne. Dette kan ske på forskellig vis – i flere projekter udspringer tilliden bl.a. af, at medarbejderne har konkret viden, erfaring eller indsigt i nogle problematikker eller aspekter, som er centrale for borgerne. Det gælder bl.a. LAP og Psykiatrifonden, hvor medarbejderne har et meget stort kendskab til psykisk sårbarhed. Hos Somali Diaspora Organisation er tilliden mellem borgere og medarbejdere bl.a. forankret i, at medarbejdere og borgere har samme etnicitet og dermed en fælles kultur og et fælles sprog.

Men tillid kan også skabes i relationen – ved at vise borgeren, at der er tid til at lytte og fokusere på borgerens ressourcer. Det illustrerer nedenstående citater tydeligt:

”Et fællestræk [for borgerne i det pågældende projekt], det er rent faktisk det der med, at man [borgeren] kommer uden forventninger. Uden forventninger til at det her kan rykke noget som helst, uden forventninger til dem selv eller i forhold til et arbejdsmarked. Og hvis jeg skal sige noget om vores største bedrift, så er det, at vi på den led har været i stand til at give håbet tilbage til rigtig mange.. ikke til alle. Men for hovedparten er det sådan, at de kan se, at der er en mulighed, og at der kan være en plads til dem.”

”Men det er også at tro på det. Nogen gange, hvis man selv har mistet troen, så er der en gave i, at møde andre, som kan have et vikarierende håb for en. Det med at tro på, at ligegyldigt hvor langt nede man er, så er der altid mulighed for en udvikling i en eller anden forstand. Jeg tror, det betyder meget at sidde over for en, hvor man ikke tænker, at de bare har lært at lægge ansigtet i de rette folder.”

Evalueringen viser, at tillid også kan opnås ved at sikre, at borgerne føler sig som en del af et fællesskab – fx som nedenstående illustrerer:

”Når vi får en sygemelding fra jobcentret, så skriver jeg lige en sms [til den sygemeldte borger] og ønsker god bedring og skriver, at vi glæder os, til hun kommer tilbage. Det er jo en lille ting, men det betyder rigtig meget for dem.”

Fx har alle borgerne i projekt MultiTaske forskellige arbejdsopgaver knyttet til udarbejdelsen af tasker mv. Her er medarbejderne også meget bevidste om at synliggøre for hver borger, at deres funktion er vigtig for arbejdet med taskerne. Dette sker dog under konstant hensynstagen til, at borgeren ikke skal føle et unødigt pres og stress.

2.3 Aktiviteter

På tværs af de seks projekter kan evaluator identificere en række fælles eller lignende aktiviteter. Til disse aktiviteter er der knyttet nogle centrale virksomme mekanismer, som sikrer, at netop disse aktiviteter bidrager positivt til borgernes forandringsproces. Aktiviteterne har ikke nødvendigvis været til stede i alle seks projekter, ligesom vægtningen af aktiviteterne har været forskellig.

2.3.1 Aktiviteterne er meningsgivende

For det første viser evalueringen, at det er helt centralt for et succesfuldt forløb, at borgerne kan se en mening med de aktiviteter, som projektet tilbyder. En virksom mekanisme er således, at aktiviteterne er meningsgivende. Det betyder, at der skal være en klar kobling mellem de enkelte aktiviteter og borgernes udfordringer og barrierer samt en kobling til job eller uddannelse. Og det er centralt, at medarbejderne får formidlet og diskuteret sammenhængen og formålet med aktiviteterne til borgerne klart og tydeligt og ikke forventer, at borgerne pr. automatik tolker aktiviteterne på samme vis, som medarbejderne gør.

Der er flere forskellige årsager til denne virksomme mekanisme.

For det første viser interviewene med borgerne, at mange af dem har deltaget i en lang række forløb tidligere, og mange af borgerne har mistet troen på, at forløbene kan medvirke til at forandre deres situation. Som en borger fortæller, når han skal sammenligne projektet med tidligere erfaringer i beskæftigelsesindsatsen:

”Det er lidt svært at sætte ord på. Men her føler man ikke, man kommer foræves.”

Derfor er det vigtigt, at såvel borgere som medarbejdere kan se formålet med de forskellige aktiviteter, og at medarbejderne er bevidste om at få tydeliggjort formålet for borgerne.

For det andet er det vigtigt i projekter for udsatte ledige, at projektet er designet, så det bedst muligt tager hånd om de udfordringer, som borgerne har og i videst mulige forstand får klædt borgerne på i forhold til arbejdsmarkedet eller uddannelsesområdet. Der skal således være en klar kobling mellem den enkelte aktivitet og borgerens forandringsproces hen mod afklaring og evt. integration på arbejdsmarkedet.

2.3.2 Individuelle samtaler

Alle projekter har indlagt individuelle samtaler i deres forløb. De individuelle samtaler er en virksom mekanisme bl.a. i forhold til at skabe en god relation til

borgeren og sikre sig, at forløbet tager hånd om netop de udfordringer, som borgeren har.

En del af projekterne har med succes anvendt indledende visiterende samtaler med borgerne. Her har formålet været at forventningsafstemme borgerens deltagelse i projektet samt at få skabt en indledende relation mellem borger og medarbejder. Bl.a. hos LivaRehab er det en mulighed at lægge den indledende samtale hjemme hos borgeren. Det kan være nødvendigt, hvis borgeren fx har social angst.

Psykiatrifonden har indlagt en overleveringssamtale, hvor borgeren, medarbejdere fra projektet samt medarbejdere fra Psykiatrisk Center Stolpegården deltager. Det er her, at borgerne har været eller er i behandling, når de starter hos Psykiatrifonden. Til samtalen tales der om borgerens udfordringer, forventninger og ønsker. Alle parter oplever, at det giver en rigtig god start på forløbet, når den første samtale foregår et sted, hvor borgeren er tryk. Citatet herunder er fra en af borgerne i projektet:

”Vi havde en overleveringssamtale med [de to medarbejdere fra Psykiatrifonden] og min terapeut derude [PC Stolpegård], og det var rigtig godt. Min behandler havde jo lært mig at kende i den lange tid, jeg havde været derude, og han kunne så give nogle ting videre. På den både følte jeg, det var tryk. Også fordi de begge troppede op ude på Stolpegård og var med til samtale.”

Dette er således en central moderator i de tilfælde, hvor det er aktuelt. Det er værd at pointere, at ingen borgere er stoppet i forløbet hos Psykiatrifonden, hvilket bl.a. indikerer, at den første samtale har fungeret som en grundig visitation til projektet.

Ud over de indledende samtaler har der i de fleste projekter været individuelle samtaler undervejs i projektet. Samtalerne fungerer som virksom mekanisme, fordi de bl.a. er med til at sikre en god relation mellem medarbejder og borger og er med til at sikre fokus på borgerens forandringsproces og progression.

I nogle projekter har samtalerne været formaliserede og været afholdt med faste intervaller, mens andre projekter har afholdt samtalerne, når der var behov for det. Samtalerne har omhandlet borgerens progression og det videre forløb. Der kan fx have været særlig fokus på en evt. forestående praktik eller fokus på borgerens psykiske sårbarhed. I samtalerne har det også været muligt at tage hånd om mange af de udfordringer, som borgeren oplever løbende i projektet – fx når borgeren står overfor at skulle i praktik. På tværs af samtaleform og projekt viser evalueringen, at alle projekterne har haft fokus på at sikre, at borgeren selv italesætter sine ønsker og fremtidsmål. Dette sikrer, at borgeren tager ansvar for forandringsprocessen. Flere af projekterne peger på, at de individuelle samtaler er særlig gode til at skabe andre forståelser af oplevede problemer, så borgerne ser løsninger og muligheder til at håndtere deres problemer. I en del af projekterne har borgerne typisk haft samtaler med flere forskellige medarbejdere. Overordnet kan disse samtaler karakteriseres som vejledningssamtaler i bredest forstand.

Enkelte projekter har også anvendt coaching. Det gælder bl.a. Væksthuset, LivaRehab og LAP. Der har alle tre steder været opmærksomhed på, om borgeren var i stand til at deltage aktivt i coachingen, og det var derfor kun de borgere, som var interesserede i det, der deltog.

2.3.3 Sundhedsfremme i bred forstand

Fælles for stort set alle borgerne er, at de tilkendegiver, at de har forskellige helbredsmæssige problemer, som vanskeliggør deres beskæftigelsesmuligheder. Derfor har alle projekterne arbejdet med sundhedsfremme både på det fysiske og det psykiske/mentale plan.

Alle projekter undtagen Psykiatrifonden har tilbudt borgerne forskellige former for motion. Der har i flere af projekterne været mulighed for at dyrke motion i et nærliggende fitnesscenter sammen med nogle af de øvrige deltagere eller deltage i gå- og løbeture. Flere projekter har ligeledes tilbudt yoga-undervisning eller undervisning i mindfulness. Endelig har LivaRehab haft selvforsvar som aktivitet. Det virksomme aspekt er her knyttet til borgernes mulighed for at få en succesoplevelse, idet fysisk træning ofte meget hurtigt giver resultater. Derudover har det for mange af borgerne også givet dem mere overskud og energi til at klare hverdagen. Det er vigtigt, at motionen er en del af projektet, da det letter tilgangen til motionen og sikrer, at borgerne deltager.

Flere borgere fortæller, at yoga har givet dem ro og en bedre kropskontakt og føling med dem selv. Mange af borgerne befinder sig i en form for stresstilstand grundet deres situation, og medarbejdere i flere projekter fortæller, at borgerne kan have vanskeligt ved at slappe af. Derfor er den mentale træning en god aktivitet for disse borgere.

I projekt MultiTaske og i et vist omfang hos Somali Diaspora Organisation har sundhedsaspektet betydet, at der er blevet lavet mad sammen. I førstnævnte projekt er formålet med fælles madlavning bl.a. at sikre borgerne en god ernæring og vise dem, hvad sund kost er. For begge projekter har den fælles madlavning og spisning også et socialt aspekt.

Endelig har en del af projekterne tilbudt individuelle samtaler, hvor borgerne har kunnet tale med en læge, psykolog, psykiater osv. Jf. tidligere afsnit om fagligheder samlet har disse enten været fast tilknyttet projektet, været tilknyttet på ad hoc-basis eller været en ekstern aktivitet.

2.3.4 Gruppebaserede aktiviteter

De gruppebaserede aktiviteter bør fremhæves, idet de for mange borgere er en virksom mekanisme. Alle projekter – undtagen Væksthuset – har anvendt gruppeaktiviteter. Når der bliver skabt en gruppedynamik, medvirker det til, at borgerne føler sig trygge og har lyst til at deltage mere aktivt. De bruger hinanden som rollemodeller og læner sig op af hinandens historier og situationer. Væsentlige moderatorer for at sikre, at gruppedynamikken opstår og har en positiv indvirkning på borgerne, er bl.a. at borgerne ikke føler, at de bliver presset til at deltage aktivt, før de er klar til dette. Det er medarbejderne meget bevidste om, og de tydeliggør for borgerne, at graden af aktiv deltagelse er helt op til den enkelte borger. De gruppebaserede aktiviteter omfatter bl.a. undervisning, motion, debatter, madlavning, sociale arrangementer som udflugter osv.

De gruppebaserede aktiviteter er vigtige, fordi de er med til at skabe rollemodeller og fællesskab blandt borgerne. En del af borgerne giver udtryk for, at de er ensomme og har begrænsede sociale fællesskaber og tilhørsforhold uden for projektet. Det sociale fællesskab skaber en tryghed, hvor man oplever, at man er fælles om en række udfordringer – borgerne ser, at de ikke er alene med deres problemer, og at problemerne kan takles på forskellige måder. I flere af projekterne gi-

ver borgerne og medarbejderne udtryk for, at det sociale aspekt, der følger med at være en del af et forløb med andre borgere, som man lærer at kende, har en stor positiv effekt. Erfaringsudvekslingen i grupperne skaber en spejlingseffekt.

Endelig har gruppeaktiviteterne også en funktion i forhold til at få erfaringer med at indgå i et socialt fællesskab med mennesker, som man ikke selv har valgt. En del af borgerne har meget begrænsede erhvervs erfaringer og er bl.a. nervøse for, hvordan de "passer ind" i en arbejdspladskultur. Citaterne herunder er fra to borgere og illustrerer godt, hvordan borgerne oplever projektet og de øvrige deltagere:

"Man opdager jo også sådan et sted her, at man godt kan være sammen med andre på en arbejdsplads."

"Alle har lidt til fælles, kan føle sig ensomme og mangle forståelse for egen situation. Her er der en god forståelse, og man behøver ikke at forklare alt muligt om sine oplevelser. De andre ved også godt, hvordan det er. Der er en accept og bliver taget godt hensyn, fordi alle ved, at man kan have dårlige dage."

En medarbejder i et af projekterne forklarer værdien af gruppeaktiviteter på denne måde:

"en af de vigtige ting med at undervise i gruppe, det er, at mange af dem tror, at de ikke har noget at komme med. Når man så sidder i sådan en gruppe og oplever, at det ikke passer, men at det faktisk betyder noget for de andre, hvad du byder ind med, at du er der. Der er i forhold til andre mennesker, at man oplever sin ressourcer, det sker ikke, når du bare sidder over for en, som ikke skal have noget af dig, men som skal hjælpe dig. Så er du den ressourceløse! Men når man sidder i sådan en gruppe, så sker der altså noget."

Værdien af de gruppebaserede aktiviteter kan tale for, at der arbejdes med hold, hvor deltagerne på nogle parametre ligner hinanden – det kan være psykisk sårbarhed, alder, forudgående ledighedshistorik eller andet. Men det er også muligt at skabe fællesskaber omkring aktiviteterne og forløbet, selv om borgerne er forskellige.

Uanset sammensætningen viser evalueringen af de fem projekter, hvor gruppebaserede aktiviteter har indgået, at disse på flere områder fungerer som virksomme mekanismer i forhold til borgerens forandringsproces.

2.3.5 Virksomhedsrettede aktiviteter

I alle seks projekter indgår forskellige former for virksomhedsrettede aktiviteter i varieret omfang. Disse aktiviteter er med til at sikre borgerne erfaring og afklaring i relation til deres fremtidige beskæftigelsesønsker og -muligheder. Aktiviteterne omhandler såvel besøg på arbejdspladser og uddannelsesinstitutioner som praktikophold og ansættelse med løntilskud. Besøgene har handlet om at øge borgerens kendskab til mulighederne på arbejdsmarkedet og i uddannelsessystemet samt at få sat konkrete billeder på arbejdspladsen eller skolen.

Praktikopholdene har antaget forskellige formål på tværs af projekt og borger. Der har været afklaringspraktikker, hvor formålet har været at afklare, om området er et fremtidigt job- eller uddannelsesmål for borgeren. Dette kan være afklaring af interesse og motivation men også afklaring af borgerens ressourcer og arbejdsevne. Praktikken kan også have som formål at træne borgerens kompetencer både

fagligt og socialt. Endelig kan praktikken også fungere som en rekrutteringspraktik, hvor forventningen er, at praktikken udløser en ansættelse. I enkelte projekter – primært projekt MultiTaske og Somali Diaspora Organisation – har andelen af borgere i praktik været begrænset. I det førstnævnte har borgerne i stedet for været tilknyttet produktionen i selve projektet. Projektmedarbejderne har ofte haft en aktiv rolle i afsøgningen af praktiksteder – enten har de stået for kontakten og etableringen og ellers har de foreslået virksomheder til deltageren. Desuden har medarbejderne også flere steder deltaget som støtte i praktiksamtaler og fulgt op på forløbet.

Den virksomme mekanisme er her et godt match mellem borger og virksomhed. Dette sker bl.a. ved at sikre en klar forventningsafstemning mellem parterne og ved at forbedre borgeren godt.

2.3.6 Efterværn

Flere projekter har gode erfaringer med at lægge en eksplicit plan for udslusningen af borgerne, således at borgeren ikke stopper i forløbet fra den ene dag til den anden. Det omfatter fx muligheden for at komme i projektet til samtaler og socialt samvær, selv efter, at ens forløb er afsluttet. Andre steder er der på mere uformel basis mulighed for, at borgerne kan blive ved med at komme efter projektafslutningen. Det gælder bl.a. Psykiatrifonden, LivaRehab og LAP.

Hos Psykiatrifonden har man etableret en erfa-gruppe. Her var det primære formål at skabe et fælles rum, hvor borgerne kunne komme og diskutere evt. udfordringer og problemer i praktikken eller på uddannelsesinstitutionen. Den virksomme mekanisme er at støtte borgerne, gerne i trykke og vante rammer og dermed minimere tilbagefald og frafald. Det kan altså enten ske via individuelle samtaler eller via gruppesamtaler med andre tidligere deltagere, som måske står i en lignende situation.

Efterværnet kan også etableres mere individuelt som samtaler eller anden opfølgning. Denne model minder mere om den mentorrolle, som kontanthjælpsreformen lægger op til at tilknytte bl.a. unge i overgangen mellem indsats og uddannelse. Hos LivaRehab og LAP kan deltagerne komme og få samtaler med fx en terapeut, psykolog eller en anden medarbejder, og samtidig er der mulighed for socialt samvær - noget som en del af borgerne mangler i deres hverdag grundet et begrænset netværk.

Et eksempel fra et af projekterne vedrører en borger, der starter uddannelse:

”Jeg har en [borger], der gerne ville starte på tømmerruddannelsen, og vi var ude og tale med en vejleder bl.a. om mulighederne for at tage et længere grundforløb. Han [borgeren] har ikke været så vidende om sine muligheder. Han er så startet på uddannelsen, og der har været et godt samarbejde med vejlederen for at sikre det fokus, som jeg har haft på at fastholde ham – det har jeg altså forsøgt at overdrage.”

2.4 Programteori

I bilaget præsenteres en programteori for en helhedsorienteret indsats for udsatte borgere. Modellen illustrerer målgruppe, aktiviteter, slut- og delmål samt de virk-

somme mekanismer, som er med til at sikre, at forløbet når de forventede resultater.

3. Resultater og effekter

I dette kapitel ser vi nærmere på projekternes resultater og effekter. Samlet set har der været 160 forløb fordelt på de seks projekter. Vi afdækker udslusningseffekten – dvs. hvilket forsørgelsesgrundlag udsluses deltagerne til. Dernæst evaluerer vi progressionen blandt deltagerne og endelig vurderes deltagerens tilfredshed med forløbet. Det er de enkelte projekter, som har registreret udslusningseffekterne og indmeldt dem til evaluator.

Helt overordnet viser effekterne, at knap hver sjette deltager er kommet i job eller uddannelse efter projektet. Dette må siges at være et positivt og tilfredsstillende resultat, idet mange af deltagerne før projektet havde haft en længerevarende ledighed og meget begrænset beskæftigelsestilknytning.

Projekternes mål er også at bringe borgerne tættere på arbejdsmarkedet, og vi kan se af progressionsmålingerne, at borgerne på en række arbejdsmarkedsparametre er kommet tættere på arbejdsmarkedet. Dermed er vurderingen, at de som samlet gruppe er kommet tættere på at kunne profitere af en mere beskæftigelses- eller uddannelsesrettet indsats. Det kunne have været interessant at evaluere evt. flyt i matchkategori, men det har desværre ikke været muligt med det eksisterende evalueringdesign og datagrundlag.

3.1 Udslusningseffekter

Medarbejderne i de seks projekter har registreret, hvad borgerne er blevet udsluset til, når de har færdiggjort projektet. Ved at betragte udslusningen kan vi få et indtryk af effekterne af projekterne. De samlede udslusningsresultater for borgerne i de seks projekter ses i tabellen herunder.

| Udslusningsresultater | Antal | Procent |
|--|--------------|----------------|
| Ordinært arbejde | 5 | 3,3 |
| Ordinær uddannelse | 7 | 4,6 |
| Afventer uddannelse (søgt ind på uddannelse) | 10 | 6,6 |
| Har fået tilsagn om ordinært job inden for 4 uger | 2 | 1,3 |
| Forrevalidering / revalidering | 5 | 3,3 |
| Job med løntilskud | 3 | 2,0 |
| Virksomhedspraktik | 35 | 23,2 |
| Passiv kontanthjælp | 5 | 3,3 |
| Indstilling til førtidspension | 1 | 0,7 |
| Anden aktivering | 15 | 9,9 |
| Behandlingsforløb | 27 | 17,9 |
| Udskrives grundet: • Fravær, sygdom, graviditet, fængsel • Behov for yderligere afklaring og støtte • Behov for helbredsafklaring/udredning | 20 | 13,2 |
| Flyttet fra kommunen | 4 | 2,6 |
| Andet | 5 | 3,3 |
| Frafaldet | 15 | 9,9 |
| Borgere i alt | 151 | 100 |

Kilde: New Insight A/S. Nogle borgere har haft mere end et forløb, ligesom der er borgere, hvor der ikke er registreret udslusning. Derfor stemmer antallet ikke med det samlede antal forløb.

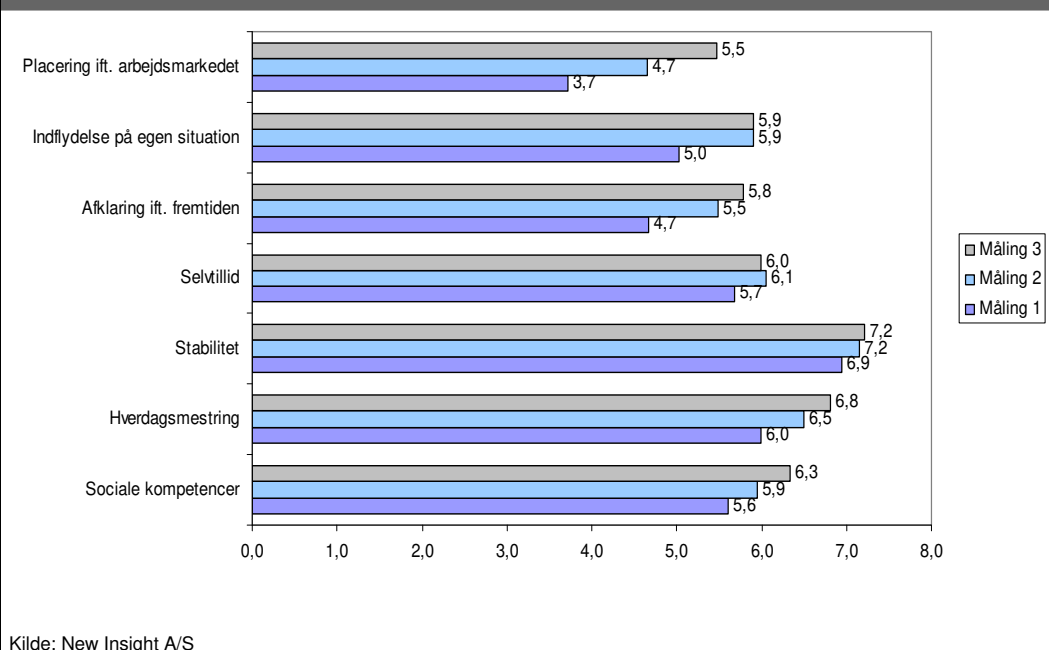
Som det ses af tabellen, er udslusningsresultaterne positive. 16 pct. af deltagerne er således udsluset til ordinært job eller uddannelse eller afventer at starte på job eller uddannelse. 25 pct. er i virksomhedsrettet aktivering i form af virksomhedspraktik eller løntilskud. 18 pct. er blevet udsluset til behandling – en del af disse har allerede været i behandling under forløb, hvilket fremgår af interview med borgere og medarbejdere. Kun 3 pct. af deltagerne er overgået til passiv kontanthjælp. Endelig er det også værd at bemærke, at det blot er få procent, som er overgået til revalidering eller førtidspension – altså tilfælde hvor det er vurderet, at arbejdsevnen er meget begrænset.

Det er især borgere fra LAP og Psykiatrifonden, som er udsluset til praktik, mens det hovedsageligt er LivaRehabs deltagere, der er overgået til behandling. Dette overrasker imidlertid ikke meget, idet praktik er et centralt element i de to førstnævnte projekter – og for mange af borgerne placeret i slutningen eller efter forløbet. LivaRehab er en rehabiliteringsprojekt, hvor der bl.a. har været fokus på at afklare kvindernes psykiske og fysiske sundhedstilstand.

3.2 Progression

Som beskrevet indledningsvist har deltagerne generelt oplevet en positiv udvikling på de udvalgte arbejdsmarkedsparemetre, som de er blevet spurgt til tre gange i løbet af projektet i progressionsmålingerne. Progressionen er illustreret herunder. Figuren viser, hvordan borgerne i gennemsnit placerer sig på en skala fra 1 til 10 på de enkelte parametre for arbejdsmarkedsparethed.

Figur 3.1: Indikatorer for arbejdsmarkedsparethed. Sammenligning af de tre målinger
På tværs af projekterne

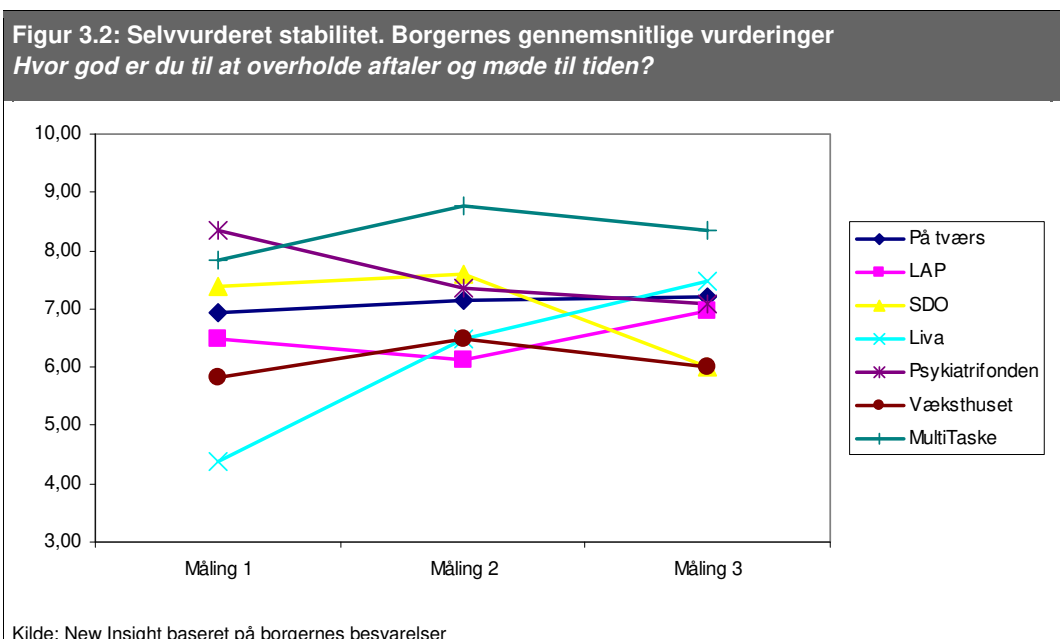


Figuren viser, at der er progression på samtlige parametre. Særligt udvikler borgernes placering af dem selv i forhold til arbejdsmarkedet sig positivt over de tre progressionsmålinger med en stigning på næsten 2.

På de resterende parametre er den gennemsnitlige udvikling noget mindre med en udvikling på mellem 0,3 og 1,1. Men på disse parametre placerer borgerne sig også højere på skalaen allerede i den første måling, hvilket kan være en af årsagerne til den mere beskedne udvikling.

Af figuren ses en jævn udvikling gennem forløbet med progression mellem hver af de tre progressionsmålinger.

Ser vi nærmere på den gennemsnitlige udvikling hos borgerne i de enkelte projekter, er udviklingen mere varieret. Borgerne i projekt MultiTaske og hos Somali Diaspora Organisation placerer sig højere i anden måling end i tredje måling på langt de flest parametre. Mens udsvingene blandt borgerne hos Somali Diaspora Organisation relativt markante, er de mere begrænsede blandt borgerne i MultiTaske. Modsat ser vi blandt borgerne hos LAP en tendens til, at deres vurdering i måling 2 ligger lavere end i den første måling. Dette er illustreret i figuren herunder på et af parametrene.



Sådanne udsving vidner om, at skalaen er relativ – og at den som dataindsamlingskilde ikke skal stå alene. Den enkelte borger lægger ikke nødvendigvis samme betydning i tallene hver gang, ligesom tallene kan opleves forskellige hos den enkelte borger. Samtidig er der tale om øjebliksbilleder, hvor målingerne også er et udtryk for, hvad borgeren føler, når vedkommende besvarer spørgeskemaet, og resultaterne vil derfor være påvirket af den enkeltes humør og situation på det tidspunkt, hvor spørgsmålene er besvaret. Men når man har taget disse forbehold, er det evaluators vurdering, at progressionsmålingerne er en hensigtsmæssig metode til at måle borgerens forandringsproces igennem et længere forløb.

Gennemsnittet dækker, som nævnt ovenfor, over udsving hos borgerne i de enkelte projekter og viser ikke, hvor mange borgere der oplever progression.

Nedenstående tabel viser andelen af borgere, der fra progressionsmåling 1 til progressionsmåling 3 oplever positiv, negativ eller ingen udvikling på de respektive parametre. For at det giver mening at tale om en udvikling, er der kun medtaget

svar fra borgere, der har besvaret både progressionsmåling 1 og progressionsmåling 3.

Tabel 3.2: Oversigt over fordelingen af borgere med positiv, uændret eller negativ udvikling gennem perioden på tværs af projekter

| Parametre | Udvikling i absolutte tal | | | | Udvikling i procent | | | |
|--------------------------------|---------------------------|---------|---------|-------|---------------------|---------|---------|-------|
| | Positiv | Uændret | Negativ | Total | Positiv | Uændret | Negativ | Total |
| Sociale kompetencer | 30 | 17 | 42 | 89 | 34 | 19 | 47 | 100 |
| Hverdagsmestring | 23 | 22 | 44 | 89 | 26 | 25 | 49 | 100 |
| Stabilitet | 32 | 25 | 32 | 89 | 36 | 28 | 36 | 100 |
| Selvtillid | 32 | 13 | 44 | 89 | 36 | 15 | 49 | 100 |
| Afklaring ift. fremtiden | 33 | 12 | 44 | 89 | 37 | 14 | 49 | 100 |
| Indflydelse på egen situation | 26 | 21 | 42 | 89 | 29 | 24 | 47 | 100 |
| Placering ift. arbejdsmarkedet | 13 | 18 | 58 | 89 | 15 | 20 | 65 | 100 |

Kilde: New Insight A/S
NB: Kun respondenter, der har besvaret måling 1 og 3 indgår i tabellen.

Noget overraskende viser denne tabel, at andelen af borgere med progression fordelt på parametrene er maksimalt en tredjedel. Det overrasker, når det samlede billede viser en gennemsnitlig progression.

Som det fremgår af tabellen, er det altså omkring en tredjedel af borgerne, der oplever progression, mens cirka halvdelen oplever regression. Det skal her bemærkes, at borgernes besvarelser ikke flytter sig meget fra udgangspunktet i den første progressionsmåling, og der er således ikke tale om den store udvikling fra progressionsmåling 1 til progressionsmåling 3 hos de enkelte borgere. Når der alligevel er tale om en gennemsnitlig progression, skyldes det, at den mindre gruppe af borgere, der oplever progression mellem de tre progressionsmålinger har en større udvikling end den gruppe af borgere, der oplever regression. Således trækkes gennemsnittet op.

Som det fremgår, er der flest borgere, der oplever progression i forhold til afklaring af fremtiden, hvilket også er det parameter, hvor vi ser den næsthøjeste gennemsnitlige udvikling. Det kan derimod overraske, at placering i forhold til arbejdsmarkedet, hvor vi så den største gennemsnitlige progression, også er det parameter, hvor færrest oplever progression. Det betyder altså, at de borgere, der har oplevet progression, har flyttet sig relativt meget set i forhold til de borgere, som har oplevet regression.

Ser vi på de enkelte projekter, er der betydelige forskelle på andelen af borgere, der oplever progression på de forskellige parametre. Dette er illustreret i tabellen på næste side.

Tabel 3.3: Andel af borgere med progression (pct.)

| Parametre | På tværs | LAP (n=26) | SDO (n=10) | Liva (n=15) | Psykiatridonden (n=20) | Væksthuset (n=1) | MultiTaske (n=17) |
|--------------------------------|----------|------------|------------|-------------|------------------------|------------------|-------------------|
| Sociale kompetencer | 34 | 35 | 50 | 20 | 35 | 100 | 29 |
| Hverdagsmestring | 26 | 46 | 20 | 20 | 20 | 100 | 6 |
| Stabilitet | 36 | 31 | 70 | 7 | 55 | 100 | 24 |
| Selvtillid | 36 | 31 | 70 | 13 | 30 | 100 | 47 |
| Afklaring ift. fremtiden | 37 | 46 | 10 | 13 | 50 | 100 | 41 |
| Indflydelse på egen situation | 29 | 27 | 30 | 33 | 40 | 0 | 18 |
| Placering ift. arbejdsmarkedet | 15 | 23 | 10 | 0 | 10 | 100 | 18 |

Kilde: New Insight A/S
NB: Kun respondenter, der har besvaret både måling 1 og 3 indgår i tabellen.

Da der kun er en deltager fra Væksthuset, der har besvaret progressionsmåling 3, er det svært at vurdere noget om udviklingen her. Men ser vi på de øvrige projekter, oplever flest borgere fra Somali Diaspora Organisation progression på de sociale kompetencer, selvtillid og stabilitet. Mens andelen af borgere hos LAP, der oplever progression på hverdagsmestring og placering i forhold til arbejdsmarkedet er højest, og endelig finder vi hos Psykiatrifonden den største andel af borgere, der oplever progression i forhold til afklaring af fremtiden og indflydelse på egen situation.

3.3 Projektspecifikke parametre

Hvert projekt har ud over de ovenstående parametre udvalgt tre projektspecifikke parametre, der har været knyttet til aspekter, som medarbejderne i det enkelte projekt har vurderet af særlig central karakter for projektet. Disse parametre er for nogle af projekterne de samme.

Herunder ses udviklingen i de projektspecifikke progressionsmål for de seks projekter.

| Projektspecifikke progressionsmål | Måling 1 | Måling 2 | Måling 3 |
|---|----------|----------|----------|
| Hvor godt kender du dine muligheder for job eller uddannelse? | 5,10 | 7,92 | 7,91 |
| Er du klar til at afprøve dine færdigheder på arbejdsmarkedet, fx i virksomhedspraktik? | 4,20 | 9,00 | 8,00 |
| Tror du, at du kan klare et arbejde eller en uddannelse i din nuværende situation? | 4,90 | 9,00 | 7,91 |

Kilde: New Insight A/S

Kvinderne hos Somali Diaspora Organisation har oplevet en meget høj progression på de tre projektspecifikke parametre. Projektet har haft fokus på at klæde kvinderne på med viden osv. i forhold til det danske arbejdsmarked og har talt meget om mulighederne for beskæftigelse, hvordan det kan kombineres med en familie mv. Samlet set indikerer progressionen, at kvinderne har forandret sig i forhold til anskuelsen af deres egen funktion og rolle.

På næste side ses de tre projektspecifikke parametre for LAP.

| Projektspecifikke progressionsmål | Måling 1 | Måling 2 | Måling 3 |
|---|----------|----------|----------|
| Er du klar til at afprøve dine færdigheder på arbejdsmarkedet, fx i virksomhedspraktik? | 4,83 | 4,36 | 6,00 |
| Hvor stabil oplever du, at din hverdag er (fx i forhold til søvnmønster og mødestabilitet)? | 4,40 | 4,44 | 5,65 |
| Tror du, at du kan klare et arbejde eller en uddannelse i din nuværende situation? | 3,90 | 4,04 | 5,54 |

Kilde: New Insight A/S

Borgerne hos LAP har også oplevet progression på de tre parametre – dog er progressionen noget mere moderat. Det er måske lidt overraskende, at progressionen på spørgsmålet om at være klar til at afprøve færdigheder på arbejdsmarkedet fx i praktik er så beskeden, da relativt mange borgere fra LAP blev udsluset til netop praktik.

Herunder ses udviklingen for kvinderne i LivaRehab.

| Tabel 3.6: Udvikling i de projektspecifikke progressionsmål, LivaRehab | | | |
|--|-----------------|-----------------|-----------------|
| | Måling 1 | Måling 2 | Måling 3 |
| Er du motiveret for at indgå i behandling for at få det bedre fysisk og/eller psykisk? | 8,79 | 8,58 | 8,60 |
| Hvordan vurderer du dit helbred og sundhedstilstand i forhold til at få et job? | 3,37 | 3,83 | 5,27 |
| Hvor stabil oplever du din hverdag (fx i forhold til søvnmønster og mødestabilitet)? | 3,53 | 5,17 | 7,33 |
| Kilde: New Insight A/S | | | |

Tabellen for progression blandt kvinderne hos LivaRehab viser, at der er sket progression på de to sidste spørgsmål – disse to spørgsmål er tæt knyttet til LivaRehabs rehabiliteringstanke og fokuset på helbred og sundhed i bred forstand. Det kan undre, at der ikke er progression på spørgsmålet om motivation for at indgå i behandling, men første måling er meget høj og illustrerer givetvis, at kvinderne allerede fra starten af projektet har været motiverede for at få det bedre fysisk og/eller psykisk.

Herunder er progressionsmålene for Psykiatrifonden.

| Tabel 3.7: Udvikling i de projektspecifikke progressionsmål, Psykiatrifonden | | | |
|---|-----------------|-----------------|-----------------|
| | Måling 1 | Måling 2 | Måling 3 |
| Er du klar til at afprøve dine færdigheder på arbejdsmarkedet, fx i virksomhedspraktik? | 6,52 | 7,27 | 7,05 |
| Hvor stabil oplever du, at din hverdag er (fx i forhold til søvnmønster og mødestabilitet)? | 5,08 | 5,91 | 5,38 |
| Tror du, at du kan klare et arbejde eller en uddannelse i din nuværende situation? | 4,60 | 4,64 | 4,95 |
| Kilde: New Insight A/S | | | |

Der er progression på alle tre spørgsmål – men den er begrænset. Umiddelbart har det været svært at finde forklaringen på dette i interviewene med medarbejdere og borgere, da disse giver udtryk for, at der har været fokus på netop de aspekter, som spørgsmålene berører.

Udviklingen i spørgsmålene til borgerne i projekt MultiTaske ses på næste side.

| Tabel 3.8: Udvikling i de projektspecifikke progressionsmål, MultiTaske | | | |
|---|-----------------|-----------------|-----------------|
| | Måling 1 | Måling 2 | Måling 3 |
| Hvor godt kender du dine muligheder for job eller uddannelse? | 4,31 | 4,41 | 5,00 |
| Er du klar til at afprøve dine færdigheder på arbejdsmarkedet, fx i virksomhedspraktik? | 4,47 | 4,53 | 4,89 |
| Tror du, at du kan klare et arbejde eller en uddannelse i din nuværende situation? | 3,72 | 3,88 | 4,72 |
| Kilde: New Insight A/S | | | |

Progressionen er relativt begrænset hos borgerne i projekt MultiTaske – måske er en af forklaringerne, at langt hovedparten af aktiviteterne ikke har haft fokus på mulighederne udenfor projektet.

Herunder ses de tre projektspecifikke parametre for borgerne hos Væksthuset.

| | Måling 1 | Måling 2 | Måling 3 |
|---|----------|----------|----------|
| Hvor meget fylder dit misbrug i hverdagen? | 5,00 | 5,00 | 7,00 |
| Hvor godt kender du dine muligheder for job eller uddannelse? | 5,33 | 6,00 | 9,00 |
| Er du klar til at afprøve dine færdigheder på arbejdsmarkedet, fx i virksomhedspraktik? | 6,00 | 4,00 | 8,00 |
| Kilde: New Insight A/S | | | |

Der har været progression, men det er vanskeligt at konkludere ud fra denne udvikling, idet der blot indgår en borger i målingerne. Det er værd at pointere, at i spørgsmålet omkring misbrug er et højere svar udtryk for, at misbruget fylder mindre (1: ”Det fylder så meget, at jeg har svært ved at deltage i projektet og forholde mig til job/uddannelse”, mens 10: ”Det fylder ikke i forhold til at kunne deltage i projektet og job/uddannelse”).

3.4 Tilfredshed med forløbet

I forbindelse med den sidste måling er borgerne blevet spurgt til deres vurdering af forløbet efter ønske fra opdragsgiver – har det levet op til deres forventninger og forbedret deres fremtidige muligheder? New Insight har erfaret, at en god indikator til at måle borgernes udbytte af et forløb er, om de vil anbefale forløbet til andre i samme situation, som dem selv.

Tabellen herunder viser borgernes vurdering af forløbet.

| | Har forløbet levet op til dine forventninger? | Har forløbet forbedret dine muligheder for job eller uddannelse? | Kan du anbefale forløbet til andre i din situation? |
|-------------------------------------|---|--|---|
| I meget høj grad | 38 | 27 | 64 |
| I høj grad | 39 | 30 | 24 |
| I nogen grad | 19 | 26 | 9 |
| I ringe grad | 2 | 6 | 1 |
| Slet ikke | 1 | 4 | 1 |
| Ved ikke | 1 | 8 | 0 |
| Kilde: New Insight. 90 respondenter | | | |

Tabellen viser, at langt hovedparten af borgerne vurderer, at forløbet har levet op til deres forventninger (77 pct. svarer i meget høj grad eller høj grad). Ser vi på de enkelte projekter, går denne vurdering igen. I alle seks projekter er der en høj eller meget høj grad af tilfredshed blandt borgeren – dog adskiller to projekter sig med en lidt lavere tilfredshed. Det gælder deltagerne fra LAP (61 pct.) og hos Væksthuset (0 pct. - men kun en besvarelse). Sammenholdes dette med interviewene med borgerne, er det værd at pointere, at mange af borgerne faktisk gav udtryk for meget begrænsede eller ingen forventninger til forløbet. Dette var begrundet i flere forskellige årsager – manglende tiltro på at forløbet kunne forandre noget ved borgerens situation, dårlige erfaringer med tidligere forløb samt manglende overskud til overhovedet at forholde sig til forløbet. Dog er det muligt, at forventningerne har ændret sig undervejs i forløbet, og samlet set er vurderingen meget positiv uanset udgangspunktet.

Det overordnede formål med projekterne – og med den aktive beskæftigelsesindsats generelt – er at forbedre borgernes muligheder for at komme i job eller uddannelse. Lidt over halvdelen af borgerne vurderer i meget høj grad eller høj grad, at deres deltagelse i et af projekterne har forbedret deres muligheder. Under halvdelen af deltagerne hos LAP og i projekt MultiTaske vurderer, at forløbet har forbedret deres muligheder (hhv. 47 pct. og 28 pct.). De to projekter er meget forskelligt tilrettelagt, så årsagen til denne lavere vurdering kan ikke tilskrives en anderledes indsats end i de fire øvrige projekter. En del af forklaringen kan skyldes, at projekterne bl.a. er kendetegnet ved, at deres udadvendte aktiviteter – herunder fx uddannelsesbesøg og praktikker har været relativt begrænset.

En god indikator for tilfredshed med et forløb er at afdække, om borgerne vil anbefale forløbet til andre i samme situation. For projekterne støttet af metodeudviklingspuljen gælder, at 88 pct. af borgerne i meget høj grad eller høj grad vil anbefale forløbet til andre i samme situation. I samtlige projekter vil en meget stor andel af borgerne anbefale forløbet – faktisk vil samtlige borgere hos Somali Diaspora Organisation, Psykiatrifonden og Væksthuset (sidstnævnte dækker blot over en borger) anbefale forløbet.

4. De seks projekter

I det kapitel præsenteres de seks projekter kort. Vi henviser desuden til midtvejs-evalueringen, hvor de seks projekter, deres målgruppe, aktiviteter og metoder er mere udførligt beskrevet og evalueret. Præsentationen i denne del af evalueringen har fokus på de overordnede konklusioner og samler op på de anbefalinger, der lå i midtvejs-evalueringen.

| Tabel 4.1: Oversigt over de seks projekter | | | |
|--|--|---|---|
| Projekt | Formål | Målgruppe | Hovedaktiviteter |
| Somali Diaspora Organisation – "Fra afhængighed til deltagelse" (Organisationen har ændret navn – tidligere hed den Københavns Internationale Forening (KIF)) | At ændre kvindernes holdning til dem selv, deres rolle på arbejdsmarkedet og i samfundet | Somaliske kvinder med begrænset erfaring og kendskab til det danske arbejdsmarked | Gruppe og individuelle samtaler, sociale og sundhedsfremmende aktiviteter, træning ift. arbejdsmarked, herunder praktik, viden om DK og arbejdsmarkedet, praktisk hjælp |
| Væksthuset – "En Integreret indsats for unge stofmisbrugere – nye veje til reduktion/ophør af misbrug" | At motivere deltagerne til uddannelse eller job og reducere eller stoppe misbrug At få erfaringer med at udvikle og gennemføre forløb for denne målgruppe | Unge med misbrug | Coachende samtaler, personlig og praktisk støtte, hjælp til behandling, herunder koordinering og samarbejde, uddannelses- og virksomhedsbesøg, praktik, idræt |
| LAP - "Vendepunkter til arbejdsmarkedet – en ny sammenhængende beskæftigelsesindsats for ledige med psykiske problemer" | At afhjælpe borgernes personlige og arbejdsmarkedsrelaterede problemer | Borgere mellem 20 og 50 år som er psykisk sårbare | Coaching, gruppesessioner med undervisning og gruppearbejde, casemanagement, idræt og motion, virksomhedspraktik |
| PsykiaFonden – "Fra behandling til beskæftigelse" | At sikre et bedre overlap mellem behandling og arbejdsmarkedsindsatsen | Borgere med psykisk sårbarhed som har været eller fortsat er i behandlingsforløb på psykiatrisk center Stolpegård. I praksis var ca. halvdel af deltagerne sygedagpengemodtagere | Visitations- og overlevingsamtaler, individuelle samtaler (erhvervspsykolog og erhvervsrådgiver), psykoedukation og praktik |
| LivaRehab – "Selvforsørgelse, sundhed og socialindsats for kvinder" | At afklare kvinderne og bringe dem tættere på selvforsørgelse og en bedre sundhed bredt set | Tidligere prostituerede og voldsramte kvinder | Individuelle samtaler, motion, samtaler med øvrige fagpersoner, jobklub, kreative værksteder og virksomhedspraktik |
| Klarkurs – "Projekt Multi-Taske" | At bringe borgerne tættere på arbejdsmarkedet og afklare dem via etablering og drift af en socialøkonomisk virksomhed | For borgere i matchgruppe 2 generelt | Aktiviteter i den socialøkonomiske virksomhed, ugentlige evalueringsmøder, inddragelse af fagpersoner, motion, fælles spisning, morgenmøder, individuelle samtaler |

Kilde: New Insight

4.1 Fra afhængighed til deltagelse – Somali Diaspora Organisation

Projektet for somaliske kvinder havde som formål at arbejde med forandringer blandt kvinderne. Det fokuserede på forandringer i forhold til eget ansvar og egen rolle på arbejdsmarkedet.

Projektet sluttede med at have 12 deltagere, hvilket er ca. halvdelen af det forventede antal deltagere. Projektmedarbejderne har selv forsøgt at rekruttere flere kvinder ved at uddele foldere og have en stand i Nørrebrohallen under Eid, hvilket resulterede i mange henvendelser, men desværre hørte de fleste af kvinderne ikke til målgruppen eller var bosiddende i en anden kommune. Det viser en af udfordringerne ved projekter med en snæver målgruppe.

Medarbejderne ville gerne have haft muligheden for at samarbejde tættere med jobcentret om visitationen – bl.a. ville de gerne have deltaget på møder, hvor de samtidig kunne have fungeret som tolke for kvinderne. De foreslår, at man en anden gang overvejer at anvende en mere gruppebaseret visitation, hvor jobcentret samler alle de kvinder, der potentielt er i målgruppen og så fortæller dem om projektet.

Projektet har været præget af personaleudskiftninger undervejs i projektperioden. Som frivillig forening synes medarbejderne generelt, at det har været en udfordring at finde ud af reglerne på beskæftigelsesområdet og har til tider haft behov for at kunne trække på assistance fra jobcentret, hvilket de oplever, har været lidt vanskeligt grundet jobcentrets begrænsede ressourcer.

Både medarbejdere og borgere fremhæver fordelene ved, at projektet har været for somaliske kvinder og ikke generelt for kvinder med anden etnisk baggrund end dansk. Flere af medarbejderne har også somalisk baggrund. Det er tydeligt, at medarbejderne har fungeret som "kulturoversættere" mellem kvinderne og beskæftigelsesystemet specifikt og det danske samfund mere generelt. Som lederen af projektet forklarer:

"En systemtolk [medarbejdernes rolle]. En, der kan mere end bare at oversætte men også kan forklare spillereglerne i systemet. De har da tolke i kommunen, som jobcentret kan trække ind, men de kan jo ikke forklare kvinderne, hvad det betyder, det sagsbehandleren siger, og hvordan man skal forholde sig til det."

Målgruppen for projektet er somaliske kvinder. Disse er kendetegnet ved følgende:

- Hovedparten af kvinderne (90 pct.) er mellem 30 og 49 år
- Lavt uddannelsesniveau - 80 pct. af kvinderne har ikke afsluttet en uddannelse (det gælder for 16 pct. af samtlige deltagere)
- Lang ledighedsanciennitet - 70 pct. har været ledige i 3,5 til 4 år ud af de sidste 4 år
- En begrænset forståelse for systemerne i Danmark, herunder beskæftigelsesystemet

Aktiviteter

Fokus i projektet har været holdningsbearbejdning, og mange aktiviteter har derfor været samtalebaseret. Der har både været individuelle samtaler og gruppesamtaler, hvor alle kvinderne har deltaget. Samtalerne har handlet om arbejdsmarkedet og kvindernes fordomme herom, beskæftigelsessystemet og det danske samfund generelt. En gang om ugen har de sammen læst avis og diskuteret nyhederne. Medarbejderne har oplevet, at holdningsbearbejdningen har været lettet af, at de forstår kvindernes baggrund og kultur.

I det individuelle samtaler har kvinderne kunnet tale om, hvad de ønskede, hvilket de har været glade for. De giver i interviewet udtryk for, at de er blevet mødt med forståelse, og at deres problemer er blevet taget seriøst. Der har også været mulighed for at få hjælp til praktiske ting som at få oversat breve eller skrive breve og ansøgninger.

Derudover har der været sundhedsfremmende aktiviteter som gymnastik og madlavning, udflugter til lokale virksomheder og kulturelle oplevelser. Kvinderne har haft mulighed for at træne deres dansk, og flere af dem har også deltaget i danskundervisning på Cafe Norden.

Kvindernes store afstand til arbejdsmarkedet og det faktum, at flere af kvinderne før har deltaget i virksomhedspraktik uden særligt udbytte, har betydet, at projektet ikke har benyttet praktik. Der har i stedet været fokus på at gøre borgerne klar til at kunne deltage i praktik, og der er blevet indgået aftaler med flere butikker i lokalområdet om fremtidig praktik.

Resultater og sammenfatning

Vurderingen fra projektmedarbejderne er, at projektet har givet nyttige erfaringer i forhold til den metode, som projektet er baseret på – nemlig at forandre borgernes situation fra en passiv tilstand til en mere aktiv tilstand, hvor kvinderne i højere grad selv tager ansvar og har fået en bedre forståelse for det danske samfund. Der har i høj grad været fokus på holdningsbearbejdning. Evaluatoren vurderer på baggrund af interviewene, at bearbejdningen både har været af generel karakter i forhold til det danske samfund og af mere specifik karakter i forhold til arbejdsmarkedet. Vurderingen blandt medarbejderne er, at de fleste af kvinderne nu er klar til at deltage i et beskæftigelsesrettet forløb. Dette var også et af projektets mål – nemlig at styrke kvindernes samarbejdsparathed med jobcenter og andre offentlige instanser samt at kvindernes holdning til beskæftigelse for de flestes vedkommende er blevet ændret til, at de nu godt kan erkende udbyttet af at være selvforsørgende – både for dem selv og for samfundet generelt.

Erfaringerne med at fungere som ”system-tolk” kan sagtens overføres til andre projekter for denne eller andre målgrupper. Evaluatoren vurderer, at tolkningen kan være et nyttigt redskab i processen med at forandre en gruppe borgere, som måske har stået udenfor arbejdsmarkedet i en længere periode og har få eller ingen forventninger til, at det vil kunne lykkes. Spørgsmålet er, om den snævre målgruppe ikke kan have været med til at fastholde kvinderne i nogle af deres forestillinger mv.? Det kunne i hvert fald overvejes, om en bredere målgruppe ville kunne bidrage med flere forskellige nuancer på udfordringerne.

4.2 En integreret indsats for unge stofmisbrugere - nye veje til reduktion/ophør af misbrug – Væksthuset

Projektet har henvendt sig til unge uden uddannelse og med et misbrug af euforiserende stoffer. Projektet havde som formål at motivere deltagerne til uddannelse eller arbejde og medvirke til, at misbruget reduceres eller ophører. Endvidere har det været centralt for projektet at kompetenceudvikle medarbejdere til at håndtere denne gruppe af borgere.

Der har blot været otte borgere (jf. udslusningsoversigten) tilknyttet projektet, hvilket er væsentlig færre end de tyve, som projektet oprindeligt forventede. Evaluatør har ikke nogen forklaring på dette.

Der har været tre konsulenter tilknyttet projektet. Disse har fungeret som de gennemgående medarbejdere og har været til rådighed for borgerne hele tiden. Dvs. at borgerne også har kunnet kontakte dem om aftenen. Konsulenterne har haft en tæt kontakt til borgerne og har mødtes med dem jævnligt eller talt i telefon med dem. Medarbejderne er i projektperioden blevet kompetenceudviklet i forhold til at håndtere denne målgruppe i overensstemmelse med målene med metodeudviklingsprojektet hos Væksthuset.

Væksthuset har også afprøvet samarbejde med forskellige relevante aktører i forhold til deres deltagere. Det har bl.a. været misbrugscentret og psykiatrien, da de oplever, at mange af deres borgere ud over et misbrug også har nogle psykiske sårbarheder. Her har de mødt nogle udfordringer, bl.a. knyttet til borgerens motivation eller mangel på samme, ligesom vægtingen af behandling i kombination med andre fx beskæftigelsesfremmende aktiviteter ikke blev vurderet på samme måde. Endelig har det været svært at etablere samarbejder med psykiatere, da borgerne jo har haft et misbrug, hvilket medfører, at psykiaterne ofte ikke er parate til at tage dem i behandling. Erfaringen er bl.a., at de vurderer, at det vil være hensigtsmæssigt at have en psykiater tilknyttet projektet.

Målgruppen for projektet er unge borgere med misbrug og manglende uddannelse. De er bl.a. kendetegnet ved følgende:

- Borgerne er mellem 20 og 30 år
- Ingen uddannelse ud over folkeskolen
- Meget begrænset erhvervs erfaring – to tredjedele har aldrig været i job.

Aktiviteter

Aktiviteterne i projektet har været individuelle og har overvejende bestået af coachende samtaler mellem borgeren og borgerens fast tilknyttede medarbejder. Medarbejderne har især arbejdet med de unges egen lyst for på en måde at hjælpe deltagerne til at finde mening i livet og en vilje til at ændre deres situation. I starten af projektet var der fokus på at identificere og afprøve alternative dopaminudløsende aktiviteter frem for de euforiserende stoffer. Men medarbejderne har gennem projektet ændret strategien og har fået nuanceret tilgang til dopaminudløsningen. Nu ses det snarere som en del af en bredere afklaring og identificering af værdier og gnist i hverdagen frem for at skulle repræsentere en øjeblikstilstand.

Medarbejderne har også ydet hjælp til at løse forskellige praktiske problemer så som kontakt til kommunen, hjælp til at finde bolig eller opstart af misbrugsbehandling. Den praktiske hjælp har bidraget til at rydde problemer af vejen og give

ro til at gå inde i arbejdet omkring misbruget. Men medarbejderne ser det også som en god måde at skabe tillid i relationen. Udgangspunktet for projektet har været en parallelitet i aktiviteterne, således at der blev arbejdet med alle aspekter af den unges liv og ikke en trinvis model.

Uddannelsesbesøg, virksomhedsbesøg og praktik har tjent som afklaring for deltageren; både afklaring af eventuelle fremtidige beskæftigelses- og uddannelsesmuligheder men også som afklaring af borgernes udfordringer og forventninger. Som en af medarbejderne udtrykker det:

”De møder, vi giver dem med virkeligheden fx i praktik, giver noget empiri at arbejde med og kan give dem noget erkendelse ift., hvad der skal arbejdes med og hvor de står, så svarene ikke ligger hos os, men hos dem.”

Besøgene på uddannelsesinstitutionerne og arbejdspladser har bidraget til at øge de unges viden om uddannelsesmulighederne og om konkrete uddannelser.

Projektets metode har bl.a. været fokuseret på at tage udgangspunkt i borgerens ønsker og drømme og være åbne over for disse. Så besøgene på fx uddannelsesinstitutioner har også fungeret som realitetstjek for de unge, som en medarbejder beskriver her:

”Jeg har en [borger], der gerne ville alt muligt, hvor jeg gik med hende, fordi det var lysten, vi skulle arbejde efter. Hvor vi har set på, hvad skridtene på vejen var. Sådan være lidt konkret og aktiv på det. Det har rykket rigtig meget og har givet lidt realisme.”

Borgerne udtrykker tilfredshed med projekt og ligger især vægt på samtalerne og den tætte personlige kontakt. Det har været vigtigt for dem, at de har følt, at de har kunnet tage tingene i deres tempo og ikke har følt sig presset til skulle deltage i bestemte aktiviteter eller skulle nå fastsatte mål.

”Jeg synes, samtalerne har betydet meget for motivation til at lægge handling bag ordene, og så har medarbejderen hjulpet med at løse de problemer, vi har talt om.”

Projektet er det eneste, der ikke har anvendt gruppebaserede aktiviteter. Både medarbejdere og borgere har savnet dette. Medarbejderne har set en tendens til social angst hos borgerne og vurderer faktisk, at et gruppeforløb i den forbindelse kunne være brugbart. Etableringen af gruppebaserede aktiviteter har bl.a. været udfordret af, at der har været så få borgere i projektet, så det har været vanskeligt at samle dem.

Resultater og sammenfatning

Samlet set er vurderingen fra medarbejderne, at de unge, der har deltaget i projektet, er blevet motiverede for at forandre deres liv og har fået mobiliseret en styrke til at gøre noget aktivt. Forløbene har været relativt lange – som udgangspunkt omkring 26 uger – og det har givet de unge og medarbejderne en ro, som faktisk har betydet, at det har været muligt hele tiden at fastholde beskæftigelsesfokus.

Væksthuset har på baggrund af metodeudviklingsprojektet udarbejdet et inspirationskatalog, som beskriver en model til en beskæftigelsesrettet indsats kombineret med en misbrugsindsats. Erfaringen fra projektet er bl.a., at årsagerne til misbruget skal håndteres, men at det samtidigt er vigtigt, at misbruget ikke er i centrum. Fokus bør forblive på de unges hverdag og verdensbillede og de livsvilkår, som de

unge lever under. Endeligt er det vigtigt at se beskæftigelsesindsatsen som et element i en strategi for at reducere misbruget.

Det er ærgerligt, at det ikke har været muligt at afprøve nogen gruppebaserede aktiviteter i projektet, bl.a. fordi de øvrige projekter peger på, at gruppeaktiviteterne kan bidrage til, at borgerne ser nye veje samt at de får skabt et andet fællesskab og netværk end det, som de har ved siden af projektet.

4.3 Vendepunkter til arbejdsmarkedet – LAP København og Frederiksberg

Projektet for kontanthjælpsmodtagere mellem 20 og 50 år med psykisk sårbarheder, samt personlige og sociale problemer. Formålet har været at afhjælpe borgerne personlige og praktiske problemer for derefter at afhjælpe de arbejdsmarkedsrelaterede problemstillinger.

Fokus har især været på at udstyre borgerne med strategier og konkrete værktøjer til at håndtere deres sårbarheder i forskellige hverdagssituationer og på arbejdsmarkedet.

Projektet har haft 31 deltagere, og de to hold blev hurtigt fyldt op (planlagt i alt 30 deltagere).

Mange af LAP's borgere har eller har haft behov for en kontakt til socialforvaltningen. Her har medarbejderne assisteret borgerne bl.a. med at få etableret kontakt og aftalt møder. Det har fungeret fint, og borgerne har været meget glade for hjælpen, idet en del af dem havde en negativ forestilling om, hvordan de vil blive mødt.

Målgruppen for projektet er borgere med psykiske sårbarheder. De er bl.a. kendetegnet ved følgende:

- En aldersspredning med deltagere mellem 20 og 60 år. Hver fjerde deltager var mellem 50 og 60 år.
- Et relativt højt uddannelsesniveau – 30 pct. af deltagerne har en videregående uddannelse.
- Mange som aldrig har været i beskæftigelse – 70 pct. har ingen erhvervs erfaring. Og dette skal ses i lyset af den relativt høje alder blandt en del af deltagerne.

Desuden vurderer medarbejderne, at borgerne er kendetegnet ved, at de har prøvet rigtig mange ting og har opgivet lidt. De tror ikke på sig selv, og de tror heller ikke rigtigt, at der er andre, som har tiltro til, at deres situation kan ændres. Derfor oplevede medarbejderne, at borgerne startede i projektet uden forventninger til forløbet.

Aktiviteter

Hovedelementet i forløbet har været holdundervisning med efterfølgende gruppearbejde. I undervisningen har medarbejderne taget emner op, som de har vurderet, der var behov for at få talt om. Det kan fx være selvtillid, balance mellem familie- og arbejdsliv osv. Medarbejderne har i høj grad ladet sig inspirere af deltagerne behov – fx ved at etablere en undergruppe for mødre. Efterfølgende har deltagerne i grupper debatteret dagens emne. Medarbejderne vurderer, at gruppeelementet er

meget vigtigt, idet det giver borgerne et socialt aspekt og mulighed for at udvide og nuancere deres perspektiv på dem selv og deres situation.

Sundhedsfremme har ligeledes været et gruppeelement, hvor nogle af deltagerne har haft idræt sammen. En stor del af deltagerne har døjet med fysiske skavanker, hvorfor motion har været brugbar. Men det har også givet deltagerne en mulighed for at interagere på en anden måde end i undervisningen. Motionen har typisk foregået i et nærliggende motionscenter. Medarbejderne ville gerne have haft muligheden for at tilbyde fx yoga eller meditation, men projektets lokaler muliggjorde ikke dette.

Ved siden af gruppeaktiviteterne har borgerne haft mulighed for at individuelle samtaler med en coach og med en casemanager. Casemanageren har taget sig af de praktiske problemer, som borgeren kunne have. Det betyder, at der i undervisningen og hos coachen har været mere fokus på de personlige og psykiske problemer, mens casemanageren har håndteret eller assisteret ved mere konkrete problemer – fx støtte til at svare på skrivelser fra kommunen, banken eller uddannelsesinstitution.

Kombinationen af undervisning, samtaler og casemanager har været rigtig nyttig, vurderer medarbejderne, fordi casemanageren har kunnet medvirke til at løse konkrete problemer hurtigt og har derved skabt synlige resultater hurtigt – mens resten af indsatsen har været fokuseret på de mere langstrakte effekter. At borgerne har kunnet få løst konkrete problemer har medvirket til, at de har haft en tiltro til det samlede projekt og været tålmodige i forhold til resten af indsatsen.

Virksomhedspraktik har været tænkt ind i projektet som en mulighed for de borgere, der var klar til det. Men kun få borgere har reelt været i praktik. Det skyldes især, at det har været svært at finde praktikpladser til deltagerne. Som en af medarbejderne fortæller:

”Jeg synes ikke, det er lykkedes at finde de praktikpladser. Det er ikke fordi, at der ikke er blevet gjort et stort stykke arbejde, det er bare fordi, det viser sig, at det ikke er så nemt at finde, hvis der skal tages særlige hensyn [til borgeren].”

Borgerne har en bred variation af udfordringer, og forløbet er blevet tilrettet den enkelte. Det er derfor ikke alle, der har deltaget i alle aktiviteterne. Nogle har ikke kunnet være til stede i en gruppe og har derfor kun fået individuelle samtaler, mens andre ikke har haft forudsætningerne for have coachende samtaler og i stedet har haft almindelige terapeutiske samtaler. Denne fleksibilitet har borgerne sat stor pris på. De udtrykker, at der i projektet har været rum til dem, og at de er blevet set og forstået. De oplever, at der i forløbet har været en ro til at få det bedre, fordi de har kunnet tale om deres udfordringer og problemer, og fordi der har været mindre fokus på, at de skulle nå et bestemt mål. Det betyder dog ikke, at samtalerne ikke har inddraget borgerens ønsker og forventninger til tiden efter projektet. Medarbejdernes tilgang er også noget af det, som borgerne vægter højt:

”De byggede jo meget på Recovery-tilgangen og det synes jeg, der var en befrielse i, ikke at blive betragtet som syg, men som et helt menneske med nogle besværligheder, som kan overkommes.”

Resultater og sammenfatning

Samlet set er vurderingen, at projektet har været i stand til at give håbet om at forandre situationen tilbage til en stor del af borgerne. Medarbejderne synes, at kombinationen af gruppeaktiviteter og individuelle samtaler har fungeret godt. En del af projektets succes ligger også i den ro, som et længerevarende forløb har kunnet give mange af borgerne.

Det er tankevækkende, at medarbejderne – trods en ihærdig indsats – har haft meget svært ved at finde praktikpladser til borgerne. Dette kan indikere, at netop denne målgruppe kunne profiteres af fx at blive tilknyttet en socialøkonomisk virksomhed, som jo indgår i kontanthjælpsreformen.

4.4 Fra Behandling Til Beskæftigelse – Psykiatrifonden

Projekt for borgere, der er i gang med eller har afsluttet et behandlingsforløb for en psykisk sygdom på Psykiatrisk Center Stolpegård. Formålet er at sikre et (bedre) overlap mellem behandling og arbejdsmarkedsindsats. Projektet har haft 27 deltagere – seks af deltagerne har fået forlænget deres forløb og har derfor gennemført forløbet to gange. Forventningen var, at projektet ville få 40 deltagere.

Målgruppen for projektet er borgere med psykiske sårbarheder, som er ved at afslutte eller er i behandling for dette hos Psykiatrisk Center Stolpegård. Borgerne er kendetegnet ved følgende:

- Halvdelen af borgerne er mellem 30 og 40 år
- Et højt uddannelsesniveau – halvdelen af borgerne har en videregående uddannelse (det gælder for 27 pct. af samtlige deltagere)
- Stor spredning i ledighedsancienniteten – en tredjedel har været ledig i mindre end 2 år inden for de seneste 4 år.
- Mange har erhvervs erfaring – blot en tredjedel har ingen erhvervs erfaring (det gælder for 56 pct. af samtlige deltagere)
- Medarbejderne fortæller, at en stor andel af borgerne har længere behandlingsforløb bag sig, og data viser også, at alle borgere vurderer, at de har psykiske helbredsproblemer.
- I modsætning til de øvrige projekter er en stor andel af deltagerne sygedagpengemodtagere.

En central del af projektet har handlet om at sikre et bedre overlap mellem behandling og beskæftigelse. Derfor har der været et tæt samarbejde omkring overleveringen af borgere til Psykiatrifondens projekt fra Psykiatrisk Center Stolpegård. Som beskrevet tidligere, vurderer alle parter (borger, medarbejdere fra Psykiatrifonden og medarbejdere fra Psykiatrisk Center Stolpegård), at den fælles overleveringssamtale fungerer godt. Det er godt, at den afholdes på Psykiatrisk Center Stolpegård, hvor borger er tryk og kender behandleren. Ligeledes vurderer medarbejderne fra Psykiatrisk Center Stolpegård, at introduktionen til projektet giver borgerne en tryghed i forhold til næste skridt, hvilket er hensigtsmæssigt for behandlingen. Erfaringen er, at der er vigtigt i overgangen at sikre kendskab og tryghed til projektet hos dem, der skal ”overlevere” borgerne.

Psykiatrifonden har oplevet, at de har haft en del borgere med personlighedsforstyrrelser og længere behandlingsforløb. Derfor har en del af borgerne ikke været i

slutningen men snarere i midten af deres behandling, når de er startet i projektet. Konklusionen fra medarbejderne i projektet er imidlertid, at det fungerer bedst, hvis borgeren først starter, når vedkommende er ved at afslutte behandlingsforløbet. Så kan de nemlig fase ud af det og dermed have mere overskud til det nye projekt. Denne vurdering er medarbejder fra Psykiatrisk Center Stolpegård enig i ud fra samme betragtning om, at borgeren ellers kan få for travlt og have svært ved at deltage aktivt i begge dele.

Oprindeligt var der lagt op til et samarbejde med sundhedsforvaltningen – både om konkrete problemstillinger men også i en samarbejdsgruppe, hvor fokuset har været diskussion af, hvordan man kan orientere sig mere mod denne gruppe af borgere. Samarbejdet har fyldt markant mindre end forventet, primært fordi borgerne ikke havde de forventede behov. Psykiatrifonden oplever dog, at forvaltningen har været lyttende og interesseret i dialog, og det har været et godt og frugtbart samarbejde. Derudover har der været samarbejde med socialforvaltningen i forhold til at få tildelt støtte-/kontaktpersoner til nogen af borgerne. Her har samarbejdet primært bestået i, at Psykiatrifonden fik nedskrevet borgerens ønsker og sendt dem til forvaltningen, men altså ikke nødvendigvis deltog aktivt i møder.

Aktiviteter

Aktiviteterne i projektet er fokuseret omkring individuelle samtaler med hhv. en erhvervsrådgiver og en psykolog samt undervisning i psykoedukation. Samtalerne har dels fokus på borgerens beskæftigelses- og uddannelsesønsker dels de problematikker, som borgerne har i deres hverdag og i forløbet. Borgerne opnår gennem forløbet en tæt relation til de to medarbejdere, der har kørt samtalerne, og borgerne fortæller, at de var trygge ved, at det var de samme medarbejdere hele vejen igennem forløbet.

Psykoedukation har handlet om at give borgerne mere viden om psykiske sårbarheder og særligt, hvordan de kan håndtere dem i forskellige situationer. Der har været meget fokus på tilbagevenden til arbejdsmarkedet. Undervisningen har haft flere forskellige formål:

”Det var ikke kun undervisningen i sig selv. Det var lige så meget den der øvelse i at holde pauser. [...]bare det at lære at være sammen med andre igen. Det er en udfordring.”

”Jeg havde seriøst problemer med koncentrationen og hukommelsen, og der kunne jeg mærke en bedring via undervisningen. Bare det med at komme hjemmefra og hertil var enormt angstprovokerende.”

En del borgere har været i praktik undervejs i forløbet eller umiddelbart i forlængelse af forløbet. Det har været erhvervsrådgiveren, som har fundet praktikpladserne og sammen med borgeren og virksomheden har tilrettelagt forløbet.

Som nævnt i kapitel 2, har Psykiatrifonden etableret en erfa-gruppe for nogle af de borgere, som har afsluttet forløbet. Erfa-gruppen var ikke en terapeutisk gruppe men for en gruppe for borgere, der havde været i behandling og nu var på vej tilbage til arbejdsmarkedet. I gruppen blev der diskuteret forskellige udfordringer knyttet til tilbagevenden til arbejdsmarkedet eller uddannelsessystemet. Psykologen holdt typisk et oplæg og så var der debat og efterfølgende snak. Borgerne har været glade for at deltage, og efterværnet havde et socialt aspekt, da mange kan være ensomme og have brug for et netværk.

Resultater og sammenfatning

Vurderingen er, at borgeren er blevet klædt på i forhold til at kunne håndtere deres psykiske sårbarhed på en arbejdsplads eller en uddannelsesinstitution. Borgerne fortæller, at de har fået konkrete redskaber og viden med, som de kan anvende. Erfaringerne med at overlappes en beskæftigelsesrettet indsats med behandling har været rigtig positive og viser vigtigheden af at undgå ”huller” i borgernes forløb. Projektet viser også, at det kan være meget hensigtsmæssigt at have overlap mellem behandling og beskæftigelse, så borgerne i en periode deltager i begge dele. Et godt samarbejde omkring overleveringen sikrer også, at projektet har et godt udgangspunkt i arbejdet med borgeren. Som en medarbejder fortæller i forbindelse med udvekslingen i overleveringssamtalen:

”Hvad er det vi skal arbejde med, hvad er mønstrene, og hvad skal vi være opmærksomme på. Det får vi at vide på forhånd, så vi kan være flere måneder forud.”

Træningen i at være sammen med andre fx i forbindelse med psykoedukationen vurderes som en væsentlig forudsætning for, at mange af borgerne har kunnet deltage i en praktik efterfølgende.

4.5 Selvforsørgelse, sundhed og socialindsats for kvinder – LivaRehab

Projektet har været rettet mod prostituerede og voldsramte kvinder og har haft som formål at afklare kvindernes situation, bringe dem tættere på arbejdsmarkedet og forbedre deres sundhed og livskvalitet generelt. Projektet har haft det forventede antal deltagere, og en række deltagere fra projektet i 2011 er fortsat også i 2012.

Projektet har en tværfaglig tilgang, der har haft til formål at håndtere de mange facetter, der er i kvindernes problematikker. Dette har også afspejlet sig i udbudet af aktiviteter.

Målgruppen for projektet er kvinder, der har været prostituerede og/eller voldsramte kvinder. Kvinderne er kendetegnet ved:

- 90 pct. af kvinderne er mellem 30 og 50 år
- Mange af deltagerne har en erhvervsuddannelse – 40 pct. af kvinderne har en erhvervsuddannelse (det gælder for 15 pct. af samtlige deltagere)
- Meget høj ledighedsanciennitet – 84 pct. har været ledige i 3,5 til 4 år inden for de seneste 4 år.
- Stort set alle kvinderne i projektet vurderer, at de har psykiske helbredsproblemer.

Aktiviteter

Aktiviteterne hos LivaRehab består både af gruppebaserede aktiviteter og individuelle aktiviteter. Forløbet er meget fleksibelt tilrettelagt, hvilket bl.a. betyder, at en dag om ugen er afsat til individuelle samtaler for de kvinder, som ikke kan deltage i gruppebaserede aktiviteter.

De individuelle aktiviteter har bestået af samtaler med forskellige medarbejdere. Der har bl.a. været tilbud om samtaler med en virksomhedskonsulent, hvor der er

blevet talt om den enkeltes ønsker og muligheder og planlagt eventuelle praktikker. Virksomhedskonsulenten har også haft et gruppeforløb, hvor der er blevet talt mere generelt om arbejdsmarkedet. Her har kvinderne bl.a. øvet jobsamtaler, og konsulenten har afholdt workshops, hvor kvinderne har arbejdet med forskellige temaer knyttet til arbejdsmarkedet, fx ”Din arbejdsplads, dit team”. Den workshop handlede om, hvad der skal til for, at man kan få et godt team og opnå et godt samarbejde.

Virksomhedskonsulenten har ydermere stået for det kreative værksted, hvilket har givet hende en mulighed for at vurdere kvindernes arbejdsevne og kompetencer. Virksomhedskonsulenten har i samarbejde med de øvrige medarbejdere formidlet praktikpladser til de kvinder, som har været klar til dette. Praktikkerne har haft forskellige formål – der har været kvinder, som skulle have afklaret deres arbejdsevne, kvinder som anvendte praktikken som træning evt. inden for en branche, hvor de allerede havde erfaring. Endelig har flere kvinder været i afklaringspraktik i forhold til uddannelsesvalg. En af kvinderne fortæller her om forberedelsen til hendes praktikophold:

”[Virksomhedskonsulenten] var med derude. Og det gik rigtig godt. Jeg har mod på det, jeg bliver ikke helt blank, når vi taler om arbejde mere. Men også det, at jeg kommer ud på en rigtig arbejdsplads, hvor folk laver rigtig arbejde, hvor det her mere er en legeplads. Og det skræmmer mig ikke, at jeg skal ud og arbejde mere.”

De individuelle samtaler har ligget løbende gennem hele forløbet. Disse er bl.a. med til at sikre en positiv relationsdannelse mellem medarbejder og borger. Samtalerne har været med en socialrådgiver ansat i projektet samt forskellige sundhedsfaglige repræsentanter fx en læge, psykolog, psykiater mv. Samtalerne med socialrådgiveren har været afklarende og været anvendt til at igangsætte andre aktiviteter, men har også været opfølgende og sikret en tæt relation. Medarbejderne har lagt meget vægt på, at der i samtalerne skulle være fokus på, hvad borgeren ønskede og at give dem ansvar:

”Det betyder også, at vi skal tage hinanden seriøst og at man overholder aftaler. Det skal man ikke være bange for at sige. Stille krav er jo en del af anerkendelse. Vi stiller jo kun krav til de mennesker, som vi regner for noget. Det synes jeg, er meget vigtigt at gøre. Vi taler om, hvad de ser som problemet, hvad de ønsker vi skal tage fat i hele tiden. Men det betyder også, at de skal være samarbejdende.”

Psykologen, psykiateren og lægen har været tilknyttet projektet i forskellige perioder. Psykologen har haft individuelle sessioner og gruppeforløb, mens lægen har haft et gruppeforløb om smerter, og psykiateren har haft individuelle samtaler. Der igangsættes ikke egentlige behandlingsforløb i projektet, men borgerne har kunnet få en indledende samtale og evt. i samråd med fagpersonerne og medarbejderne blive henvist til yderligere afklaring eller behandling. En relativ stor andel af kvinderne har været i behandling sideløbende med projektet eller er blevet udsluset til yderligere behandling efter projektets afslutning.

Projektet har haft en revisor tilknyttet. Hun har ydet individuel rådgivning i forhold til gæld, budget, lån mv. til de kvinder, som har haft et behov for dette.

En del af gruppeaktiviteterne har været kreative aktiviteter, hvor deltagerne fx har lavet uroer og andet, som de så har solgt på en julebazar. Flere af deltagerne ud-

trykker, at de til at starte med fandt de kreative aktiviteter lidt fjollede og meningsløse, men at de med tiden blev glade for dem, enten fordi de fandt en ro i aktiviteterne, eller fordi det gav et socialt samvær, som mange af dem ikke har haft uden for projektet. Borgerne påpeger generelt, at det har været vigtigt, at deltagerne havde ens baggrund og problemstillinger. De har følt sig forstået og accepteret og har sat pris på ikke at skulle forklare sig.

”De kreative aktiviteter var lidt noget pjat i starten. Men da vi begyndte at lave det som større fællesprojekter, synes jeg at det styrkede mine samarbejdsevner. Jeg har tidligere haft meget svært ved at samarbejde med andre, og her var der en mulighed for at øve sig på det.”

De kreative aktiviteter er et godt eksempel på, at det kan være nødvendigt at tydeliggøre formålene med aktiviteterne for borgerne. Her handler det fx både om at være fælles om et projekt, at udføre nogle arbejdsopgaver der fører til konkrete output samt at øve sig i at koncentrere sig om at løse en opgave.

Der har i projektet været et bredt fokus på kvindernes sundhed. Der har derfor både været tilbud om motion, yoga og selvforsvar. Både selvforsvar og yoga har for flere af deltagerne været grænseoverskridende til at starte med, men det har på sigt givet positive resultater. Mens yoga har givet ro, har selvforsvar bidraget til kvindernes selvtillid. Begge dele har øget kvindernes kropsbevidsthed.

Resultater og sammenfatning

Vurderingen er, at den helhedsorienterede tilgang i projektet har været gavnlig for kvinderne, som har en lang række udfordringer ud over manglende beskæftigelse. Det har fungeret godt at arbejde tværfagligt og sikre, at der blev sat ind på en lang række områder.

Kvinderne i projektet har fået støtte til at afklare eller arbejde videre mod deres mål for beskæftigelse eller uddannelse. Mange af dem har fået mere selvværd, og en del af dem er sluppet af med den angst, som tidligere har isoleret dem.

LivaRehab har tilknyttet en del frivillige medarbejdere, og det er bl.a. dem, som kvinderne kan tale med, når de har afsluttet forløbet. Projektet viser tydeligt et behov for et efterværn, som her har bidraget til, at kvinderne har kunnet komme og få råd og sparring i forhold til fx deres jobsituation eller uddannelse.

Målgruppen for dette projekt er kendetegnet ved at have nogle markante psykiske og til dels fysiske men, som kræver medarbejdere med viden på området. Projektet har vist, at der er fordele ved at etablere forløb kun for denne målgruppe. Fordi kvinderne har haft samme eller lignende baggrund, har de været trygge ved at komme i projektet og har brugt både medarbejdere og de øvrige deltagere aktivt.

4.6 Projekt MultiTaske – Klarkurs

Projektet har en bred målgruppe af borgere langt fra arbejdsmarkedet og med begrænsede arbejdssevner. Projektet er en socialøkonomisk virksomhed, der producerer tasker af gamle cykelslanger. Projektet er på mange måder bygget op som en produktionsvirksomhed, og borgerne er placeret i forskellige arbejds teams, som tager sig af de forskellige opgaver i virksomheden. Projektet har haft 44 deltagere, hvilket er tæt på de forventede 50 deltagere.

Målgruppen for projektet er borgere i matchgruppe 2 med problemer ud over ledighed. De er bl.a. kendetegnet ved:

- 70 pct. af borgerne er mellem 40 og 60 år, og en borger har været over 60 år. Dette er eneste projekt med en deltager over 60 år.
- Stor spredning i uddannelsesniveaut blandt borgerne.
- Høj ledighedsanciennitet – to tredjedele af borgerne har været ledige i 3,5 til 4 år inden for de seneste 4 år.

Aktiviteter

Aktiviteterne i projektet er struktureret omkring de forskellige arbejdsopgaver i den socialøkonomiske virksomhed. Overordnet er fokuset på tilrettelæggelse, prioritering og udførelse af opgaver – uanset om borgeren er i køkkenet, i det administrative team eller syr tasker.

De centrale aktiviteter i projektet er altså knyttet til den daglige produktion. Ifølge medarbejderne giver det både borgerne praktisk arbejds erfaring og struktur i hverdagen, men måske vigtigst af alt giver det borgerne en oplevelse af at have en normal hverdag med et arbejdsliv:

"[...] det med at komme ind i en normal sammenhæng, det tror jeg i virkeligheden har en betydning."

Derfor har borgerne også ansvar for egne opgaver, og er man syg eller fraværende af andre årsager, er der typisk ikke andre, der overtager opgaven. På den måde føler borgerne, at det, de producerer, har en betydning. Borgerne påpeger også selv, at de føler sig som en del af et arbejdsfællesskab og sætter stor pris på, at de har indflydelse på deres arbejdsopgaver og får det ansvar, som de har lyst til og er klar til at tage. Her fortæller en borger om, hvorfor han sagde ja til projektet:

"Jeg sagde ja til det med det samme, fordi det med at drive en "virksomhed" tiltalte mig meget. Jeg synes, det, der er allermest afgørende her, er, at man føler, at man har et ansvar for den produktion, der er i gang, og jeg tror også det er det, der gør, at man føler, at man kan så meget mere, end man troede man kunne. Man får det ansvar, og så finder man ud af, at det kan man godt leve op til, så svært var det jo heller ikke. "

Borgerne sætter stor pris på det sociale aspekt i projektet. Mange af borgerne har tidligere følt sig isoleret hjemme og oplever, at det at komme ud og være fælles om nogle aktiviteter sammen med andre har styrket dem. Som en af borgerne formulerer det:

"Det er let, når man sidder derhjemme at sige, at man har et eller andet problem, hvilket gør, at man ikke kan det og det og det, men man har ikke prøvet, om man rent faktisk kan alle de ting. Det man finder ud af her, det er, at man jo egentlig godt kunne alligevel."

Borgerne bliver afklaret i forhold til erfaring med arbejdsopgaver, og hvor mange timer de kan arbejde og hvilke typer af opgaver de kan bestride.

Hver morgen afholdes der morgenmøde, hvor dagens program gennemgås, og der synges en sang, mens ugen afsluttes med et evalueringsmøde, hvor der tales om succeser og udfordringer. På evalueringsmødet fremhæves ofte en specifik borger, som alle fortæller noget positivt om. For medarbejderne er det et vigtigt element

at have nogle ritualer og fejre de små succeser. Det er en måde at skabe glæde hos deltagerne og have fokus på det positive.

Hver dag spiser deltagerne og medarbejdere morgenmad og frokost sammen. Det bidrager både til det sociale fællesskab i virksomheden og sikrer, at borgerne få sund og nærende mad, der kan inspirere til sundere madvaner hjemme.

En del af borgerne deltager ugentligt i motion med en træner i et lokalt fitnesscenter. Borgerne er utrolig glade for motionen. De oplever, at det giver ekstra energi og mere velvære, men også at de i træningen får en masse små succesoplevelser, fordi de kan se forbedringer fra gang til gang.

Ud over en individuel samtale, når borgerne starter i projektet, er der ikke fastlagte formaliserede individuelle samtaler. Det tager man i stedet, hvis der opstår et behov for det.

Projektet havde oprindeligt tænkt, at borgerne skulle ud i praktik, men i praksis er det endt med, at langt hovedparten af borgerne har været tilknyttet MultiTaske gennem hele forløbet.

Resultater og sammenfatning

Vurderingen fra medarbejderne er, at borgerne har fået konkrete erfaringer med at være på en arbejdsplads. Det gælder både fagligt som socialt. Det har virket positivt på borgerne at opleve, at der bliver stillet krav til dem – altid med mulighed for støtte, hvis det er nødvendigt. Projektmedarbejderne har gjort meget ud af at tydeliggøre, at projektet ikke er et værested. Her er der fokus på at bidrage til fællesskabet og til virksomheden MultiTaske. Særligt de borgere, som ikke har været i en aktiv indsats i længere tid, har profiteret meget af projektet, idet de har oplevet værdien af at deltage og bidrage i et fællesskab.

Som nævnt har der ikke været etableret praktikpladser uden for MultiTaske. Det skyldes bl.a. også, at borgerne har været langt fra arbejdsmarkedet, og at det har været svært at finde egnede steder. Men det berører også en udfordring i at anvende socialøkonomiske virksomheder i beskæftigelsesindsatsen – nemlig at det er vigtigt at bevare fokus på slutmålet for borgerne, nemlig at slutmålet ikke er at være i projektet, men at komme videre ud eller alternativt at blive ansat på støttede eller ordinære vilkår.

I et fremadrettet perspektiv hvor der forventes yderligere anvendelse af socialøkonomiske virksomheder, er der altså her en del nyttige erfaringer.

5. Perspektivering – implementering i den fremtidige indsats

Nu har vi præsenteret de virksomme elementer på tværs af projekterne, effekterne af projekterne samt kort gennemgået de seks projekter. Hvilke af de erfaringer, som evalueringen frembringer, kan tænkes at blive overført til eller inspirere den fremtidige indsats?

Erfaringerne skal i høj grad spille sammen med kontanthjælpsreformen og kommunens nyetablerede basis-kombinationsforløb. Der er en lang række paralleller mellem projekterne og denne kontekst, hvor erfaringerne med fordel kan indgå.

Basis-kombinationsforløbene synes at indeholde eller have mulighed for at inddrage mange af de gode erfaringer, som kan udtrækkes af metodeudviklingsprojekterne. Basis-kombinationsforløbene er bl.a. kendetegnet ved mulighederne for en helhedsorienteret indsats med elementer fra såvel sundhedsområdet som fra det sociale område.

Helt overordnet er det centralt at fastslå, at evalueringen viser, at en aktiv indsats virker! Det gælder også overfor de mere udsatte grupper af ledige. Det ses bl.a. på udslusningseffekterne, hvor 15 pct. er udsluset til beskæftigelse eller uddannelse. Og det er altså værd at bemærke, at beskæftigelseseffekten samlet set for alle kontanthjælpsmodtagere i Københavns Kommune, der i 2012 var i et aktivt tilbud, er under 10 pct., jf. www.jobindsats.dk.¹

En del af de borgere, der har deltaget i et af de seks projekter, har forud for deltagelsen været passivt forsørget i en længere periode, hvor der ikke har været givet tilbud til dem. Deltagelse i et af projekterne viser, at aktivering og aktiv deltagelse i en indsats har en effekt – og effekten kan for mange af disse borgere være at tro på, at der er en mulighed for, at de i et eller andet omfang kan blive tilknyttet arbejdsmarkedet.

Nogle af de centrale perspektiver, som kan indtænkes i organiseringen af den fremtidige indsats, er her:

- Individuel, helhedsorienteret og håndholdt tilgang til borgerne
- Brede organisatoriske rammer, hvor indenfor det er muligt at planlægge aktiviteter og mødefrekvens for deltagerne fleksibelt.
- Tæt inddragelse og samarbejde med bl.a. sociale og sundhedsfaglige instanser.
- Vigtigt at sikre overlevering og brobygning. Vigtigt at minimere brud i indsatsen – skaber tilbagefald og usikkerhed

Sammenholdes tilbuddene i basis-kombinationsforløbene med den målgruppe, der har været i de seks projekter, er det nødvendigt at fremhæve den relativt høje andel af borgere med psykiske sårbarheder af varierende grad, som evaluator har set i flere af metodeudviklingsprojekterne. Dette kendetegn bør der tages aktivt hånd om i forløbene. Her tænkes ikke på decideret behandling, men snarere et fokus på den sårbarhed, som mange af borgerne har, og som måske kræver flere individuel-

¹ www.jobindsats.dk. Kontanthjælp. Andel i beskæftigelse (inkl. uddannelse) 3 mdr. efter aktivering

le samtaler eller et fokus på de vanskeligheder, som nye situationer (fx praktik) kan udløse for nogen af borgerne.

Evalueringen viser, at projekterne – på trods af meget forskellige målgrupper – deler en række kendetegn fx i de aktiviteter, der udbydes. Således kan basis-kombinationsforløbene hente inspiration i nogle af de aktiviteter, som projekterne har været fokuseret omkring:

- Indledende visitationssamtaler
- Løbende individuelle samtaler
- Gruppeaktiviteter fx undervisning, workshops, praktiske eller kreative aktiviteter
- Erhvervsrettede aktiviteter
- Sundhedsfremme
- Efterværn eller mentorordning

I forhold til de fremtidige kombinationsforløb, hvor en beskæftigelsesrettet indsats kombineres med en sundheds- og socialindsats viser denne evaluering, at det er muligt at arbejde med en række af borgerens udfordringer inden for det tidsrum, der er afsat til kombinationsforløbene – nemlig 9 til 26 uger. Dog må forventningen være, at borgere med meget begrænset erhvervs erfaring og problemer ud over ledighed oftere vil have behov for 26 uger frem for 9 uger. Der vil også være borgere, der har behov for længere forløb end 26 uger, hvilket denne evaluering også viser.

Evalueringen viser også, at der bør tænkes i evt. underinddelinger af målgruppen. Fx tyder evalueringen på, at borgere med helt særlige udfordringer kan profitere af at være i et forløb sammen med borgere med lignende udfordringer. Her tænkes især på kvinderne i LivaRehab samt borgerne hos LAP og Psykiatrifonden. Omvendt vurderes projektet for de somaliske kvinder at have en lidt snæver målgruppe, og her er vurderingen, at dette projekt eller lignende projekter ville kunne fungere mere optimalt for en gruppe af borgere med anden etnisk herkomst end dansk – på tværs af herkomst.