



Bilag 4

18-04-2009

Udfordringer og finansieringsmuligheder ved grundbudgettering på budget 2010

Sagsnr.
2009-49078

Problemstillingen

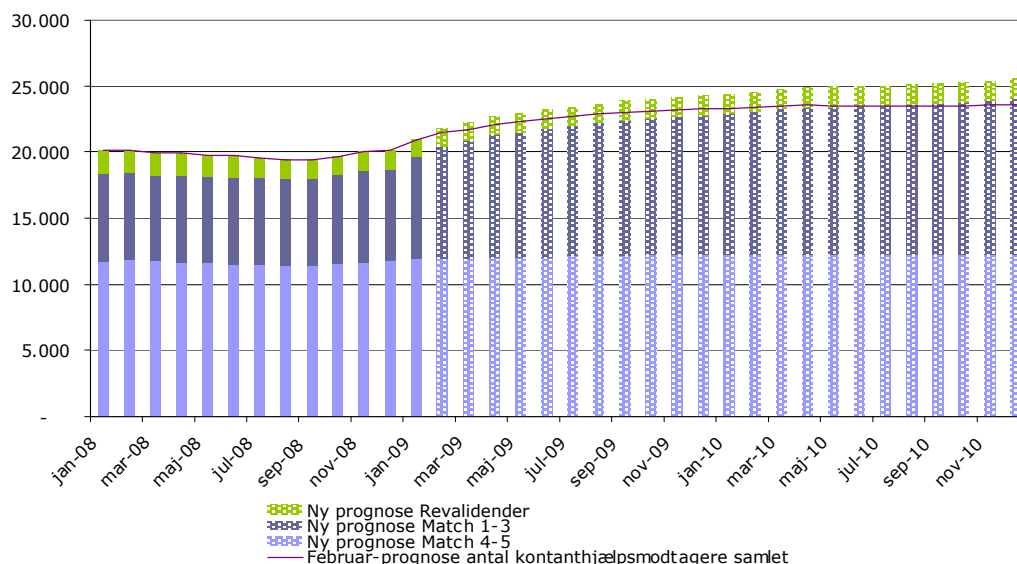
Dokumentnr.
2009-219702

I 2010 er det en central udfordring for Beskæftigelses- og Integrationsudvalget at finde løsninger ift. det stigende pres, der er på både kontanthjælps- og sygedagpengeområdet på grund af konjunkturvendingen og bortfald af ressourcer til sygedagpengeindsatsen.

De seneste tal for antallet af kontanthjælpsmodtagere peger på, at kontanthjælpsområdet vil blive påvirket mere af konjunkturgennemslaget end først antaget. Det var således i januar og februar vurderingen, på baggrund af historiske data, at, af 100 nye ledige, ville 33 være kontanthjælpsmodtager.

I de første måneder af 2010 er dette billede ikke realiseret, I stedet er ca. 40 ud af 100 nyledige kontanthjælpsmodtagere i København. På den baggrund er prognosen opjusteret, således at kommunens samlede antal kontanthjælpsmodtagere forventes at nå et niveau på 25.000 i 2010. Dette er fortsat ud fra en forudsætning om, at ledigheden stiger til 150.000 ledige på landsplan.

Figur 1. Udviklingen i antal kontanthjælpsmodtagere 2008 til 2010 fordelt på målgrupper



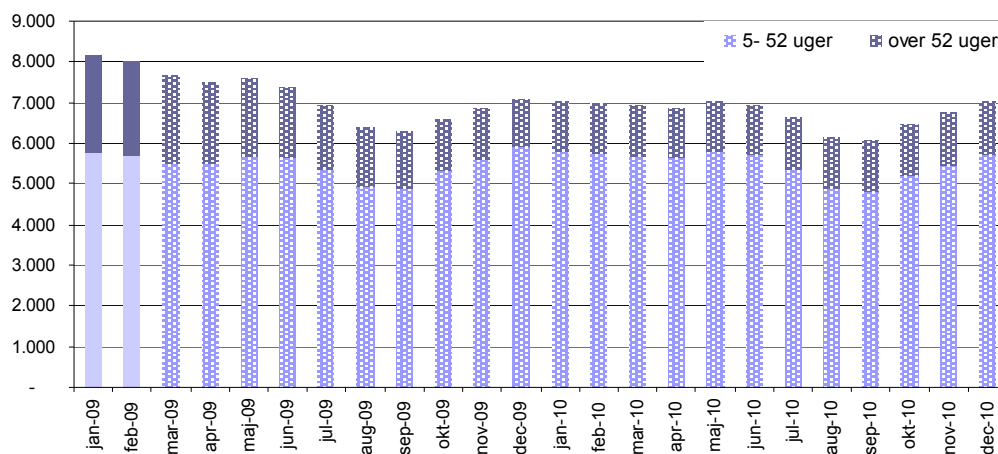
Stigningen i antallet af kontanthjælpsmodtagere forventes at rykke ved balancen mellem match 1-3 og match 4-5. Tilgangen forventes således primært at være i forhold til matchgruppe 1-3, jf. figur 1 – en gruppe der er knap så ressourcekrævende i jobcentret såfremt aktiveringsgraden forudsættes at være uændret¹. Med udgangspunkt i at serviceniveauet opretholdes på drift

¹ Arbejdet med dimensioneringen af organisationen ifm. sammenlægningen med staten har vist, at der bruges markant færre ressourcer på borgere i matchgruppe 1-3 ift. borgere i matchgruppe 4-5. På den samlede målgruppe (matchgruppe 1-5) anvendes der i dag i

og aktiveringstilbud, så vil det stigende antal kontanthjælpsmodtagere medføre et finansieringsbehov på 29,5 mio. kr. på driften og 63,3 mio. kr. på efterspørgselsstyret indsats. Beskæftigelsesaftalen sætter fokus på hvordan en del af aktiveringen for særlige grupper skal gennemføres. I beskæftigelsesaftalen ligger der initiativer på yderligere 40 mio. kr. på efterspørgselsstyret indsats.

På sygedagpengeområdet er der ligeledes et finansieringsbehov som har udgangspunkt i at ekstraordinære bevillinger på i alt ca. 25 mio. kr. til at håndtere det stigende antal sygedagpengemodtagere bortfalder i 2010.

Figur 2. Udviklingen i antal sygedagpengemodtagere 2008 til 2010 fordelt på korte og lange sager.



Der vil imidlertid være færre sygedagpengemodtagere i 2010 end i 2009 på grund af den ekstraordinære indsats for at reducere antallet af langvarige sygedagpengemodtagere. De langvarige sygedagpengemodtagere er også den mest ressourcekrævende del af indsatsen, og det er derfor således, at behovet for finansiering, for at opretholde et uændret serviceniveau/sagsnorm er 15,4 mio. kr. på driften. Hvis disse midler prioriteres til indsatsen vil antallet af sygedagpengemodtagere kunne reduceres mere end forudsat i prognosen i figur 2.

Udover de ovenstående problemstillinger, står forvaltningen overfor stigende licenser fra KMD på 3 mio. kr. ligesom der i mindre omfang er behov for leje af nye lokaler til forventede jobklubaktiviteter.

BIF har gennem implementeringen af KMD-Opera og KMD-sag skabt fundamentet for en mere effektiv indsats. Implementeringen af disse systemer har minimeret antallet af IT-systemer der skal anvendes i sagsbehandlingen og har automatiseret en række arbejdsgange mv. Det er effektiviseringer der allerede vil være forberedt i 2009 og derfor falder finansieringsbehovet med

gennemsnit ca. 15 årsværk pr. 1000 modtagere, mens der på matchgruppe 1-3 kun anvendes i gennemsnit ca. 11 årsværk.

10 mio. kr.

Samlet set er der et finansieringsbehov på 37,9 mio. kr. på driftsrammen og 116,3 mio. kr. på efterspørgselsstyret indsats.

Finansieringsmulighederne

Driftsrammen

Finansieringsbehovet på 37,9 mio. kr. foreslås dækket gennem følgende forslag:

- ***Effektivisering***

Igennem budgetprocessen er der foretaget en række analyser af mulighederne for at forbedre indsatsen for borgerne gennem udvikling af ydeligere IT-understøtning af arbejdsgangene. Bookning af samtaler, bedre telefonsystem i sygedagpengecentret, implementering af ESDH i centrene er en del af de forslag der er arbejdet med.

Samlet kan der forventes en effektivisering svarende til 7 mio. kr. (ca. 2% af driftsrammen til borgerrettet aktivitet) på bedre IT-understøttelse af BIF's arbejdsprocesser i de borgerrettede funktioner. Besparelsen øges til 11 mio. kr. i 2011.

- ***Effektivisering i de administrative funktioner***

Gennem sammenlægning af personalefunktionerne i BIF og en mere effektiv leverandørstyring, bedre fakturahåndtering og bedre generelle styrings- og opfølgingsværktøjer m.v. forventes det, at der opnås en besparelse på de administrative funktioner i BIF på 5%. Det er en besparelse på 6,3 mio. kr. Det vil især indebære færre årsværk i centralforvaltningen og ydelsesservice. Besparelsen vil have en personalemæssig virkning på ca. 13 årsværk.

- ***Omstilling af indsatsen***

De gunstige konjunkturer har gennem tre år givet et overskud på driften til at finansiere en række forsøg med nye indsatser. Beskæftigelsesaftalerne for 2007 og 2008 har nu haft 1 til 2 år til afprøvning af, om der tilføres værdi til indsatsen med de nedenfor nævnte initiativer.

Initiativerne er implementeret og evalueret og der foreslås på den baggrund at lade de dele der giver værdi i driften blive indarbejdet som mere permanente arbejdsmetoder. Der er i alt investeret 38,1 mio. kr. i initiativer på kontanthjælpsområdet og sygedagpengeområdet.

Det vurderes hensigtsmæssigt at bevare bindingerne på det helbredsafklarende team og jobpatruljen. Disse initiativer går i høj grad ind og understøtter den almindelige drift. Derudover foreslås initiativet

omkring fritidsjobtavler opretholdt idet indsatsen vurderes vellykket, men risikere nedprioritering ved overgang til drift, da det ikke er en indsats kommunen er forpligtiget til.

Initiativer er evalueret hver for sig og generelt for initiativerne er, at evalueringen peger på at initiativerne vurderes at skabe værdi. På den baggrund foreslås det at initiativerne indarbejdes i drift. For nogle initiativer er bevillingen givet til udvikling af koncept for ny indsats, her vurderes det ikke nødvendigt fortsat at afsætte ressourcer. Det drejer sig om 6,9 mio. kr. De initiativer der bortfalder fremgår af tabellen nedenfor.

Aftale	Initiativ	Fokusomr.	Beskæftigelsesaftaleinitiativ	Bevilling - drift
2007	1.3	Fokus på boligomr. med høj ledighed.	Åben rådgivning og vejledning ift. virksomheder	0,4
2007	1.4	Fokus på boligomr. med høj ledighed.	Samarbejde med beboere og foreninger	0,4
2007	2.1	Modvirke Isolation og fattigdom	Samordnet indsats for ægtepar	0,4
2007	2.2	Modvirke Isolation og fattigdom	Varslingssystem ift. kontanthjælpsloft	1,3
2007	2.3	Modvirke Isolation og fattigdom	Deltidsjob til 700 borgere	1,3
2007	3.1	Unge skal have uddannelse	Varsling af samarbejde med ungdomsvejledning ved frafald	0,4
2008	1.1	Flere københavnere i arbejde	Arbejdsmarkedskørekort	1,6
2008	1.3	Flere københavnere i arbejde	Jobopfølgning	1,0

Der henvises i øvrigt til bilag 1 og 2 for beskrivelse af alle initiativer under aftalerne.

- ***Udlægning af indsats til anden aktør***

For at aflaste i driften lægges 1.500 helårskontanthjælpsmodtagere ud til anden aktør. Staten har rammeaftaler med en række aktører om udførelse af kontaktførelse for ledige. Der er med disse aftaler mulighed for at aflaste sagsbehandling hurtigt og fleksibelt og afløfte udgifter fra servicerammen. Det skyldes, at indsatsen kan finansieres af efterspørgselsstyret indsats. Beskæftigelsesaftalens initiativ om samarbejde med A-kasser (3 mio. kr.) er også et eksempel på indsats, der falder under indsats hos anden aktør.

Udlægning af 1.500 giver en besparelse på 9 mio. kr. på driften men en udgift på 13 mio. kr. på efterspørgselsstyret indsats.

Efterspørgselsstyret indsats

På Efterspørgselsstyret indsats vil der ligeledes være udfordringer i forhold til det stigende antal kontanthjælpsmodtagere. Hvis aktiveringsgraden for målgrupperne skal opretholdes med nye højere ledighedstal, kræver det

finansiering 63,3 mio. kr. Dertil kommer beskæftigelsesaftalens initiativer på 40 mio. kr. og effekterne af udlægning af kontaktføreløb. Det samlede finansieringsbehov er således 116,3 mio. kr.

Indsatsen kan delvist finansieres gennem det overførte mindreforbrug fra 2008, som kun delvist anvendes i 2009 til at opretholde et uændret aktivitetsniveau. 37,8 mio. kr. foreslås overført til indsatsen i 2010. Derudover vil kommunen få øgede statsrefusionsindtægter på 48,5 mio. kr. da statsrefusionsmuligheden følger antallet af kontanthjælpsmodtagere. Det giver en finansieringsmulighed på samlet 86,3 mio. kr.

I dette ligger der en underliggende effektivisering af kommunens egne beskæftigelsestilbud², hvilket primært skal realiseres gennem bedre lokaleudnyttelse og effektivisering af administrative funktioner.

Såfremt de resterende 30 mio. kr. kan finansieres forventes det at give en besparelse på kontanthjælp på 60 mio. kr.

² Omkostningerne til tilbud til match 1 – 3 er således beregnet ud fra marginale priser der svarer til 80% af den normale enhedsomkostning ved beskæftigelsestilbud til match 1 - 3.