

Investeringsforslag 2010

Forslagets navn og nr.	Forsættelse af indsatsen til forebyggelse af nedbringelse af de lange sygedagpengesager (1)
Forvaltning	Beskæftigelses- og Integrationsforvaltningen
Kontaktperson og telefonnr.	Mette Egelund Fog
Fil-navn på medsendte regneark.	
Indgår investeringen i sammenhæng med andre forslag?	<i>Nej</i>
Har investeringen konsekvenser for andre forvaltninger? Hvis ja, hvilke forvaltninger ?	<i>Nej</i>
Gennemsnitligt årligt overskud over 10 år (Annuitet).	<i>28.530 tkr.</i>
Kan investeringens størrelse skales lineært?	<i>Ja, til en vis grænse.</i>
Er afkastet i år 2019 varigt?	<i>Ja</i>

Tabel 1. Investeringer (Årlige udgifter til investeringen, 2009pl, 1000kr.)

Beskrivelse (og evt. forvaltning)	Anlæg el. drift	2010	2011	2012	2013	2014	2015	2016	2017	2018	2019
Forsættelse af ekstraordinær bevilling	Drift	9.000	8.284	7.299	6.660	6.336	6.336	6.336	6.336	6.336	6.336
I alt (B)	-	9.000	8.284	7.299	6.660	6.336	6.336	6.336	6.336	6.336	6.336

Tabel 2. Afkast (Årlig indtjening eller besparelse, 2009pl, 1000 kr)

Beskrivelse (og evt. forvaltning)	Drift el. overførsler	2010	2011	2012	2013	2014	2015	2016	2017	2018	2019
Færre lange sygedagpengesager	Overførsler	16.740	39.780	54.720	62.280	62.280	62.280	62.280	62.280	62.280	62.280
Øgede øvrige forsørgelsesudgifter	Overførsler	-5.959	-14.162	-19.480	-22.172	-22.172	-22.172	-22.172	-22.172	-22.172	-22.172
I alt (C)	-	10.781	25.618	35.240	40.108	40.108	40.108	40.108	40.108	40.108	40.108
Nettobetaling (D) (Forskøl ml. B og C)	-	1.781	17.334	27.941	33.449	33.772	33.772	33.772	33.772	33.772	33.772

Tabel 3. Investeringens årlige netto-overskud (2009pl, 1000kr.)

	Drift	2010	2011	2012	2013	2014	2015	2016	2017	2018	2019
Årets betalingsoverskud i alt (D, for D > 0)	Drift	0	0	0	0	0	0	0	0	0	0
Årets betalingsoverskud i alt (D, for D > 0)	Overførsler	1.781	17.334	27.941	33.449	33.772	33.772	33.772	33.772	33.772	33.772
50% af overskuddet til de involverede forvaltninger	Drift	0	0	0	0	0	0	0	0	0	0
50% af overskuddet til prioriteringsrummet	Drift	0	0	0	0	0	0	0	0	0	0
50% af overskuddet til de involverede forvaltninger	Overførsler	890	8.667	13.971	16.724	16.886	16.886	16.886	16.886	16.886	16.886
50% af overskuddet til prioriteringsrummet	Overførsler	890	8.667	13.971	16.724	16.886	16.886	16.886	16.886	16.886	16.886

1. Beskrivelse af investeringsforslaget.

I 2009 har der som et led i budgetaftalen ekstraordinært været afsat en bevilling på 9,0 mio. kr. til nedbringelse af antallet af sygedagpengesager over 52 uger. Derudover har Beskæftigelses- og Integrationsudvalget besluttet at tilføre en ekstraordinær bevilling på 15,7 mio. kr. til forebyggelse og nedbringelse af de langvarige sager i 2009 gennem overførsel af mindreforbrug fra 2008. Disse midler vil som udgangspunkt ikke være til stede i 2010, hvilket lægger et pres på finansieringen af sygedagpengeindsatsen i 2010. Sagstallet forventes henover 2009 og 2010 at blive positivt påvirket af den faldende beskæftigelse og stigende ledighed, men ikke i tilstrækkelig grad til at opveje bortfaldet af ressourcer, der vil medføre en markant stigning i sagsnormen fra ca. 60 til ca. 90 sager pr. medarbejder i 2010.

Forslaget går ud på at forlænge den særlige indsats for at nedbringe og forebygge lange

sygedagpengeforløb. Det skal bl.a. ses i lyset af de økonomiske konsekvenser, der er knyttet til et højt antal lange sygedagpengesager. Derudover skal det ses i sammenhæng med, at det er vigtigt for de sygemeldte borgere og samfundet, at få beskæftigelsesmæssige muligheder afklaret, så borgerne hurtigst muligt kan vende tilbage til arbejdsmarkedet.

Med forslaget vil der sikres et fortsat højt fokus på at afklare langvarigt syge forud for den generelle varighedsbegrænsning ved 52 uger. Det ligger fint i forlængelse af den kommende sygefraværsreform, hvor der er fokus på at sikre en tidlig indsats over for sygedagpengemodtagerne, så flest muligt afsluttes tidligt i deres sygeforløb og bringes hurtigt tilbage til arbejdsmarkedet.

I Københavns Kommune udgør de lange sygedagpengesager en højere andel af det samlede antal sygedagpengesager ift. resten af landet. Således har 27 pct. af sygedagpengesagerne i Københavns Kommune en varighed på 52 uger eller mere, hvilket er 8 pct.-point højere end gennemsnittet på 19 pct. for de 5 andre byer i 6-by-samarbejdet. Blandt 6-byerne har Esbjerg og Odense et lavt niveau for andelen af lange sager, og særligt Esbjerg har haft en positiv udvikling i andelen af lange sygedagpengesager. Fra januar 2008 til januar 2009 har Esbjerg nedbragt antallet af lange sygedagpengesager med 13 pct., så de i januar 2009 udgør 11 pct. af det samlede antal sager.

Da kommunen ikke modtager statsrefusion på sygedagpengesager over 52 uger er der et væsentligt besparelsespotentiale forbundet med nedbringelse af den høje andel af lange sygedagpenge sager. Hvis Københavns Kommune kan bringe andelen af sager over 52 uger ned til 15 pct. fra det nuværende niveau, kunne der alt andet lige over 10 år spares ca. 200 mio. kr. pr. år. Beregningen er under forudsætning af, at niveauet på de korte sager fastholdes ift. i dag.

Niveauet for antallet af sygedagpengesager over 52 uger forventes ultimo 2009 at være på ca. 1.170. Bortfaldet af ressourcer til nedbringelse af de lange sygedagpengesager forventes at medføre, at antallet af lange sygedagpengesager herefter vil stige, så antallet ved udgangen af 2013 vil være oppe på ca. 1.360 sager, hvilket svarer til en stigning på 16 pct., jf. figur 1.

Tilførslen af midler til sygedagpengeindsatsen i sager over 52 uger forventes at kunne bidrage til en reduktion af de lange sygedagpengesager med ca. 170 sager ift. det realiserede niveau ved udgangen af 2009, jf. figur 1.

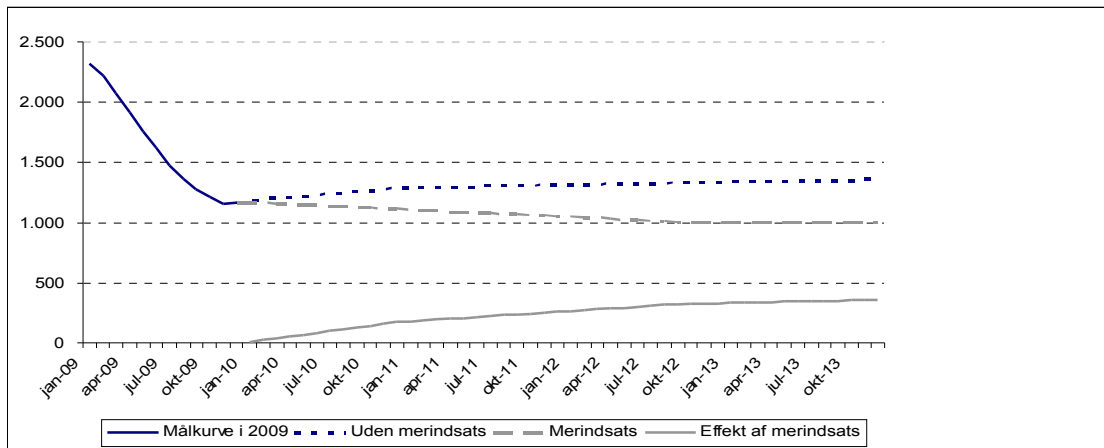
Målet med forslaget er således:

- En øget afslutning af sager over 52 uger, så der sikres en afgang på ca. 170 lange sygedagpengesager ift. det realiserede niveau i december 2009, jf. figur 1.
- At forebygge øget tilgang til sygedagpengesager over 52 uger.

Det er en forudsætning for nedbringelse af antallet af sygedagpengesager, at der ikke sker væsentlige forskydninger i den forventede tilgang til sygedagpenge sfa. konjunkturændringer.

Investeringsforslaget vil set over 10 år medføre en gennemsnitlig årlig gevinst på 28,5 mio. kr.

Figur 1. Udviklingen i sagsbestand med og uden merindsats for sager over 52 uger.



2. Beskrivelse af implementering.

Forslaget indebærer, at der skal investeres ca. 69,3 mio. kr. i at nedbringe antallet af lange sygedagpengesager. Investeringen er fordelt med 9,0 mio. kr. i 2010, hvorefter investeringen aftager i takt med, at antallet af lange sygedagpengesager nedbringes. Det er en fortsættelse af en hidtidig investering og derfor vurderes implementeringen at kunne gennemføres uden videre omkostninger.

Det er beregnet, at investeringen vil medføre et afkast i form af færre forsørgelsesudgifter til sygedagpengemodtager på i gennemsnit 54,7 mio. kr. årligt over de næste 10 år. Nettoafkastet på investeringen bliver dog mindre, da afgang fra sygedagpenge medfører en stigning i øvrige forsørgelsesudgifter. Fratrækkes disse udgifter til øgede forsørgelsesudgifter samt udgiften til den ekstra indsats, resulterer merindsatsen i et nettooverskud til kommunen på i alt 28,5 mio. kr. i gennemsnit pr. år over 10 år.

Investeringen kan til en vis grænse skaleres lineært, hvilket betyder, at en investering fordelt med 4,5 mio. kr. i 2010, og herefter aftagende i takt med nedbringelsen af lange sygedagpengesager, vil kunne indbringe kommunen et nettooverskud på 14,3 mio. kr.

3. Forventet effekt på en eller flere erklærede politiske målsætninger.

Forslaget vil medvirke til færre sygedagpengesager over 52 uger.

4. Forventet effekt på brugertilfredshed og målet om attraktive arbejdspladser.

Det forventes, at forslaget vil betyde en bedre service for sygemeldte borgere. Endvidere vil en lavere bestand af sygedagpengesager muliggøre en tættere opfølgning på de resterende sager.

Desuden må en lavere sagsnorm pr. medarbejder forventes at øge trivslen hos medarbejderne i sygedagpengeopfølgningen, hvilket vil give større mulighed for at fastholde dygtige medarbejdere.

Investeringsforslag 2010

Forslagets navn og nr.	<i>Oprettelse af kommunale fleksjob (3)</i>
Forvaltning	Beskæftigelses- og Integrationsforvaltningen
Kontaktperson og telefonnr.	Mette Egelund Fog
Fil-navn på medsendte regneark.	
Indgår investeringen i sammenhæng med andre forslag?	<i>Nej</i>
Har investeringen konsekvenser for andre forvaltninger? Hvis ja, hvilke forvaltninger?	<i>Ja, socialforvaltningen da forslaget vil medføre, at flere overgår til førtidspension. Øvrige forvaltninger iff. at oprette relevante job til de fleksjobvisiterede</i>
Gennemsnitligt årligt overskud over 10 år (Annuitet).	<i>11.290 tkr.</i>
Kan investeringens størrelse skaleres lineært?	<i>Ja, til en hvis grænse. (det vurderes at forslaget max. Kan bære 400 fleksjob)</i>
Er afkastet i år 2019 varigt?	<i>Ja</i>

Tabel 1. Investeringer (Årlige udgifter til investeringen, 2009pl, 1000kr.)

Beskrivelse (og evt. forvaltning)	Anlæg el. drift	2010	2011	2012	2013	2014	2015	2016	2017	2018	2019
Fleksjobpulje	Drift	10.000	10.000	10.000	10.000	10.000	10.000	10.000	10.000	10.000	10.000
I alt (B)	-	10.000	10.000	10.000	10.000	10.000	10.000	10.000	10.000	10.000	10.000

Tabel 2. Afkast (Årlig indtjening eller besparelse, 2009pl, 1000 kr)

Beskrivelse (og evt. forvaltning)	Drift el. overførsler	2010	2011	2012	2013	2014	2015	2016	2017	2018	2019
Sparet overgang til Førtidspension	Overførsler	5.950	8.925	11.900	11.900	11.900	11.900	11.900	11.900	11.900	11.900
Sparet ved overgang til fleksjob	Overførsler	10.000	10.000	10.000	10.000	10.000	10.000	10.000	10.000	10.000	10.000
I alt (C)	-	15.950	18.925	21.900	21.900	21.900	21.900	21.900	21.900	21.900	21.900
Nettobetaling (D) (Forsk. ml. B og C)	-	5.950	8.925	11.900	11.900	11.900	11.900	11.900	11.900	11.900	11.900

Tabel 3. Investeringens årlige netto-overskud (2009pl, 1000kr.)

	Drift	2010	2011	2012	2013	2014	2015	2016	2017	2018	2019
Årets betalingsoverskud i alt (D, for D > 0)	Drift										
Årets betalingsoverskud i alt (D, for D > 0)	Overførsler	5.950	8.925	11.900	11.900	11.900	11.900	11.900	11.900	11.900	11.900
50% af overskuddet til de involverede forvaltninger	Drift										
50% af overskuddet til prioriteringsrummet	Drift										
50% af overskuddet til de involverede forvaltninger	Overførsler	2.975	4.463	5.950	5.950	5.950	5.950	5.950	5.950	5.950	5.950
50% af overskuddet til prioriteringsrummet	Overførsler	2.975	4.463	5.950	5.950	5.950	5.950	5.950	5.950	5.950	5.950

1. Beskrivelse af investeringsforslaget.

Ca. 700 helårspersoner er på ledighedsydelse i København. Disse personer er visiteret til et fleksjob eller er fleksjobsøgende mellem fleksjob. 60 % af denne gruppe har ikke været i fleksjob og/eller har været på ledighedsydelse i mere end 18 måneder. En del af baggrunden for dette er, at denne gruppe er vanskelige at formidle, fordi arbejdsevnen er så reduceret, at disse borgere kun kan arbejde 5 til 10 timer om ugen.

Disse personer har ret til et fleksjob, men det løntilskud der kan gives kan ikke kompensere virksomheder for den reducerede arbejdsevne, idet der max kan gives 2/3 løntilskud. Dvs. at personer der kan arbejde mindre end 1/3 af en arbejdsuge på 37 timers arbejdsuge vil have vanskeligt ved at finde et fleksjob.

Forslaget er, at oprette en række kommunale job, som kan bidrage til at kommunen får løst

ekstra serviceopgaver. Det er jobs med få timer, hvor arbejdsgiver får dækket hele lønudgiften. Der skal således investeres i dækning af den sidste del af lønnen udover løntilskuddet. Forslaget vil netto udgøre en besparelse for kommunen også på det korte sigt, men vil kræve, at midler på efterspørgselsstyrede overførsler kan konverteres til serviceudgifter.

Forslaget hænger særligt sammen med, at statsrefusionen bortfalder for personer på ledighedsydelse, der har været ledige i mere end 18 måneder. Bortfaldet af statsrefusionen betyder, at der ikke vil være ekstra udgifter forbundet med, at visitere personerne til et fleksjob ift. at fastholde dem på ledighedsydelse. Dertil kommer, at visitation til fleksjob vil medvirke til forøgede skatteindtægter, gevinster for borgeren og gevinster ved at kommunen får udført en funktion der giver serviceløft m.v.

Denne beregning gælder kun for dem som er blevet revisiteret rettidigt.

Lønudgift til fleksjob

	Bevillingsomr.	Stats- refusio n	Samlet udg.	Statens udg.	kommunal e udg.
Udgift til fleksjob					
Lønudgift til fleksjob			300.000		
Løntilskud til fleksjob	Eftersp.styrede overførsler	65%		130.000	70.000
Lønudgift kommunale fleksjob	Serviceudgifter	0%			100.000
Nettoudgift til fleksjobbet			300.000	130.000	170.000
Alternativ udgift					
Førtidspension		35%	170.000	59.500	110.500
Udgift ved fortsat ledighedsydelse					
Ledighedsydelse	Eftersp.styrede overførsler	0%	170.000		170.000
Besparelse pr. fleksjob					0
Besparelse pr. førtidspensionering					59.500

Fleksjobbere skal stå til rådighed for en fleksjobformidling. Der er ikke særlige krav til hvilken type fleksjob, men det skal naturligvis være et job, som personen er i stand til at bestride. En afledt effekt af forslaget er, at de fleksjobvisiterede også vil blive reelt rådighedsafprøvet. På grund af det lave timetal har det hidtil i praksis været vanskeligt reelt af rådighedsafprøve. Med en investering i kommunale fleksjob forventes det, at hver anden ledighedsydelsesmodtager vil komme på førtidspension, idet vedkommende ikke reelt står til rådighed. Med tiden vil antallet på ledighedsydelse således kunne reduceres markant.

En investering i kommunale fleksjob vil koste 10 mio. kr. i serviceudgifter, men vurderes at kunne give en nettogevinst på i gennemsnit 11 mio. kr. årligt over de næste 10 år.

Investeringen kan til en vis grænse skaleres lineært. En investering på 5 mio. kr. vil således kunne bidrage med en mindregift til forsørgelse på i gennemsnit 5,5 mio. kr. pr år over de næste 10 år.

2. Beskrivelse af implementering.

Forslaget vil kræve deltagelse fra alle kommunens forvaltninger idet der skal oprettes 100 fleksjob der løbende kan besættes. Det kan f.eks. være jobs som servicefunktioner på skoler, daginstitutioner, kontomedhjælp i et begrænset antal timer osv.

Det kan f.eks. gøres ved at hver forvaltning forpligtiges til at stille et antal fleksjob til rådighed fordelt efter forvaltningernes størrelse.

3. Forventet effekt på en eller flere erklærede politiske målsætninger.

Investeringen i kommunale fleksjob kan bidrage til at Københavns Kommune bliver styrket som rummelig og mangfoldig arbejdsplads.

4. Forventet effekt på brugertilfredshed og målet om attraktive arbejdspladser.

En række borgere står i dag i venteposition ift. et fleksjob. Udsigterne til en formidling er ringe, fordi der er så beskeden en restarbejdsevne at omkostningerne ved at sende i fleksjob bliver langt større end gevinsterne ved at få ekstra arbejdskraft.

Oprettelsen af et fleksjob kan bidrage til at de fleksjobvisiterede faktisk får det fleksjob de søger og alternativt at de bliver afklaret med, at det faktisk ikke er det, de ønsker.