




### Mini-læsevejledning til Resultatstatus:

Denne statusrapport viser udviklingen i en række nøgletal på beskæftigelsesområdet.

Hvert nøgletal er ledsaget af en farveboks, der indikerer, med hvilken sikkerhed der kan forventes overholdelse af budgetforudsætninger, politiske vedtagne mål mv.

-  Resultatet afviger ikke negativt fra målet, dvs. 0 pct. afvigelse
-  Resultatet afviger ikke mere end max. 5 pct. fra målet hvad angår indsatsmål og ikke mere end 10 pct. hvad angår resultatmål, dvs. hhv. 0-5 pct. afvigelse og 0-10 pct. afvigelse
-  Resultat afviger mere end hhv. 5 pct. fra målet hvad angår indsatsmål og mere end 10 pct. fra målet hvad angår resultatmål

### Specielt for økonomifigurene 1-3

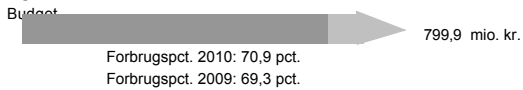
Pilene i den økonomiske status viser, hvor stor en andel af budgettet, der er brugt i statusmåneden. Det mørke område illustrerer forbruget, og det lyse område det endnu ikke forbrugte budget. Hele pilen er 100 pct. af budgettet. Det samlede budget står angivet udfor pilen. Hvis budgettet er overskredet, markeres pilen med rød.

### Kilder

Opgørelserne i Resultatstatus bygger på data fra kommunens egne sagsbehandlings- og økonomisystemer og er primært hentet i forvaltningens Ledelses Informations System (BIFLIS). Herudover er enkelte opgørelser foretaget ved hjælp af Arbejdsmarkedsstyrelsens elektroniske statistikværktøj på [www.jobindsats.dk](http://www.jobindsats.dk). Endelig er der i en række tilfælde tale om egne særkørsler. Præcis kilde er angivet under de enkelte figurer i statusrapporten.

	<b>Side</b>
<b>Økonomi</b>	
Figur 1: Driftsrammen	3
Figur 2: Efterspørgselsstyret indsats	3
Figur 3: Forsørgelsesydelse	4
<b>Kontanthjælp &amp; A-dagpenge</b>	
Figur 4: Antal arbejdsmarkedsparede ledige	5
Figur 5: Antal ikke-arbejdsmarkedsparede kontanthjælpsmodtagere	5
Figur 6: Antal kontanthjælps- og dagpengemodtagere med over 12 måneder på ydelsen	6
Figur 7: Aktiveringsgrad for kontanthjælpsmodtagere	6
Figur 8: Rettidig aktivering	7
Figur 9: Rettidige jobsamtaler	7
<b>Sygedagpenge</b>	
Figur 10: Antal sygedagpengemodtagere	8
Figur 11: Rettidige sygeopfølgningssamtaler	8
<b>Fleksjob &amp; Ledighedsydelse</b>	
Figur 12: Antal fleksjob og ledighedsydelsesmodtagere	9
<b>Personale</b>	
Figur 13: Sygefravær	10
<b>Arbejdsmarkedet</b>	
Figur 14: Nettoledighed	11
Figur 15: Bruttoledighed	11
Figur 16: Beskæftigelse	12
Figur 17: Konjunkturindikator	12

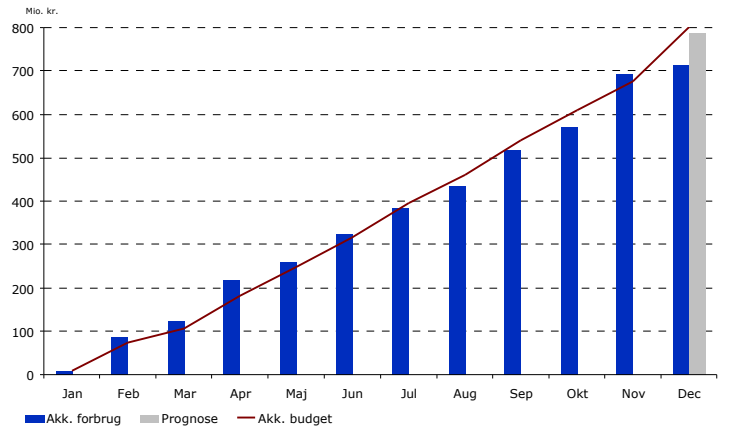
**Figur 1: Driftsrammen**



På driftsrammen forventes på nuværende tidspunkt et mindreforbrug på ca. 30 mio. kr. I forhold til regnskabsprognosen er dette en opjustering på ca. 9 mio. kr.

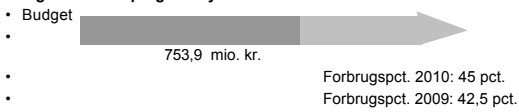
Det samlede mindreforbrug kan primært henføres til færre forsikrede ledige i kommunale løntilskudspladser end forventet. Stigningen i det forventede mindreforbrug kan ligeledes henføres til løntilskudsområdet, hvor den forventede stigning i antallet af løntilskudsplaceringer årets sidste måneder ikke er realiseret.

Overordnet er det registrerede forbrug på nuværende tidspunkt noget lavere end budgettet, hvilket hovedsageligt skyldes, at en del udgifter på området endnu mangler at blive konteret. Der er derfor fortsat en del usikkerhed om det endelige resultat for året samlet.



Kilde: KØR

**Figur 2: Efterspørgselsstyret indsats**

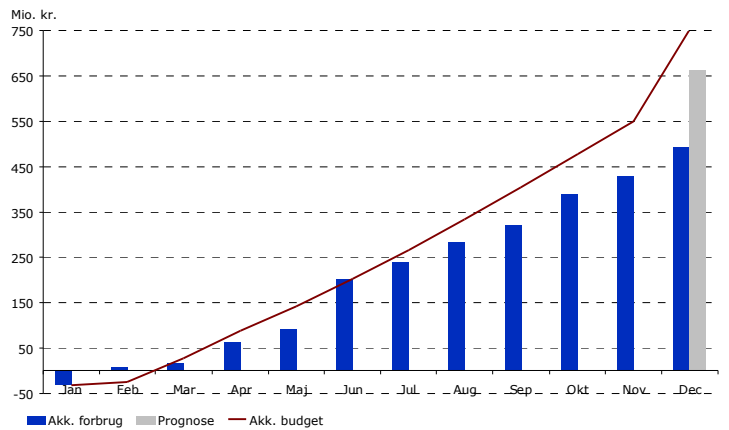


Under efterspørgselsstyret indsats forventes et samlet mindreforbrug på 220 mio. kr.

I forhold til regnskabsprognosen for oktober er det en forhøjelse af skønnet for mindreforbruget på rundt regnet 30 mio. kr., hvilket skyldes en nedjustering af det skønnede forbrug for køb af ordinær uddannelse til revalidander og flaskehalsindsatsen.


Det samlede forventede mindreforbrug kan helt overvejende henføres til mindreforbrug vedrørende tilbud til arbejdsmarkedsparate ledige samt i mindre omfang til partnerskabsaftaler, mentorer og flaskehalsindsats, indsatsen for sygedagpengemodtagere og ordinær uddannelse for revalidander m.fl.

Mindreforbruget opvejes delvis af et forventet merforbrug på ca. 51 mio. kr. til køb af tilbud hos eksterne leverandører til ikke-arbejdsmarkedsparate ledige.

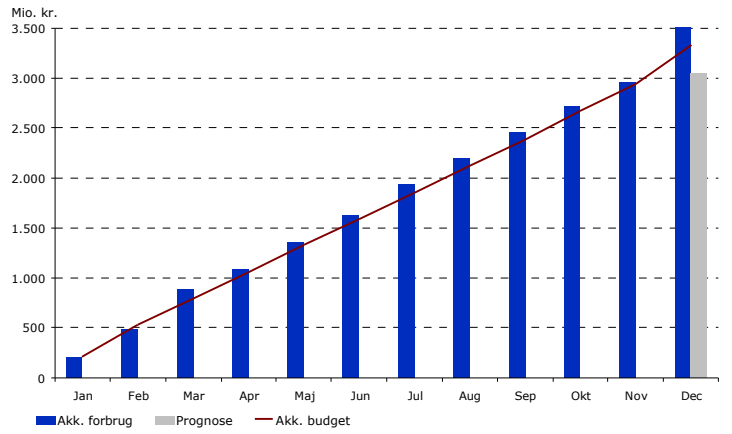


Kilde: KØR

**Figur 3: Forsørgelsesydelse**

Budget:  3: 3.344,9 mio. kr.  
 Forbrugs pct. 2010: 112,8 pct.  
 Forbrugs pct. 2009: 80,5 pct.

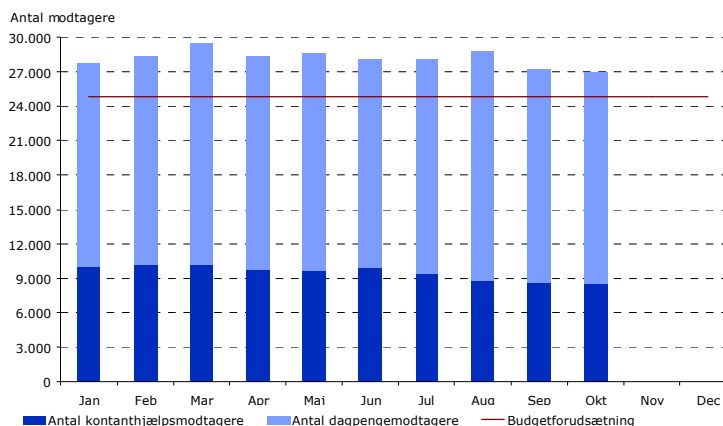
- På rammen for udgifterne til forsørgelsesydelse er der, ifølge sidste regnskabsprognose, et forventet merforbrug på ca. 104 mio. kr.
- På baggrund af merforbruget har Økonomiudvalget godkendt en anmodning om en tillægsbevilling til dækning af merudgifter til efterspørgselsstyrede overførsler pr. 16. december 2010.
- Forbrugstallene for december viser et stort merforbrug, hvilket imidlertid skyldes konteringsfejl i forbindelse med oprettelsen af nye konti i slutningen af 2010 som følge af en ændring i lovgivningen omkring refusionssatser. Fejlkonteringerne vil blive korigeret i løbet af januar.
- Det forventes at forbruget på forsørgelsesydelse vil svare til budgettet efter modtagelsen af tillægsbevillingen.



Kilde: KØF

**Figur 4: Antal arbejdsmarkedspare ledige**

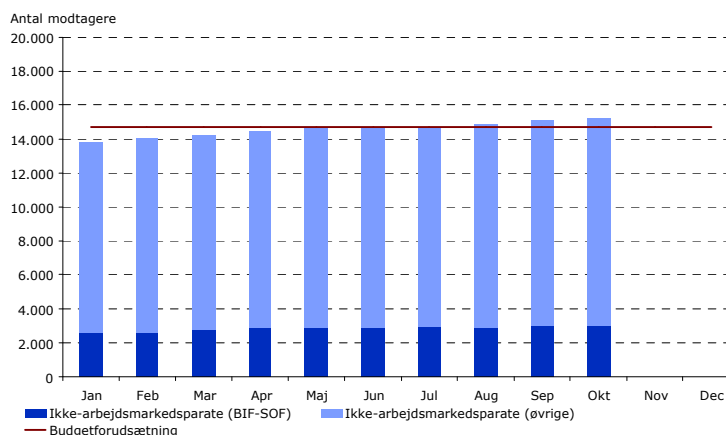
- Antallet af arbejdsmarkedspare ledige lå i oktober 2010 på ca. 26.950 personer – heraf var ca. 8.550 kontanthjælpsmodtagere (inkl. revalidender, starthjælps-, og introduktionsydelsesmodtagere) og ca. 18.400 var dagpengemodtagere. Det svarer til et fald på ca. 3 pct. eller ca. 850 personer sammenlignet med januar 2010.
- Antallet af arbejdsmarkedspare ledige er sæsonbetinget. Erfaringsmæssigt stiger ledigheden i januar måned, idet en del ansættes midlertidigt på bl.a. butiksområdet i forbindelse med den øgede julehandel, hvorefter den stabiliserer sig igen.



Kilde: BIFLIS - Kontanthjælpsmodtagere, A-Dagpengemodtager

**Figur 5: Antal ikke-arbejdsmarkedspare kontanthjælpsmodtagere**

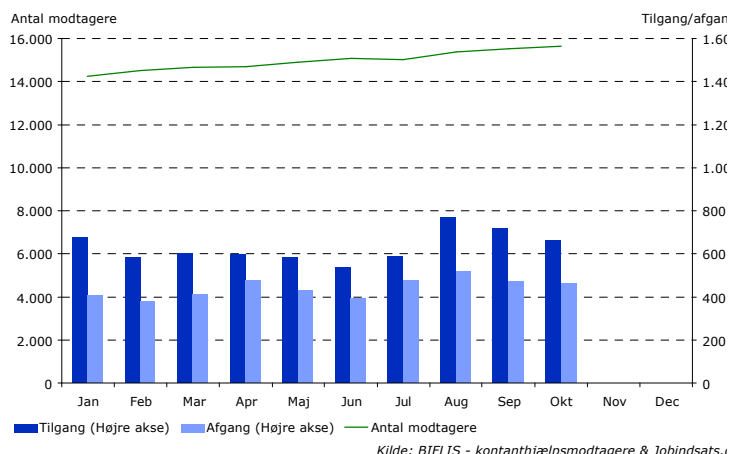
- Antallet af ikke-arbejdsmarkedspare kontanthjælpsmodtagere (inkl. revalidender, starthjælps-, og introduktionsydelsesmodtagere) var i oktober 2010 ca. 15.200 personer. Det svarer til en stigning på ca. 10 pct. eller ca. 1.400 personer sammenlignet med januar 2010. For året som helhed ventes antallet dog at svare til det forudsatte.
- Ikke-arbejdsmarkedspare borgere har generelt en svagere tilknytning til arbejdsmarkedet end arbejdsmarkedspare borgere, og ledigheden er derfor også mindre konjunkturfølsom for denne gruppe. Ikke desto mindre er ledigheden for de ikke arbejdsmarkedspare svagt stigende henover 2010.
- BIF-SOF borgerne udgjorde ca. 20 pct. af det samlede antal ikke-arbejdsmarkedspare borgere i oktober 2010. BIF-SOF samarbejdet omfatter borgere, som har en sag i både BIF og i SOF, og hvor der derfor er behov for samarbejde om borgeren imellem de to forvaltninger. Også for disse borgere ses en svagt stigende tendens i starten af 2010, som dog siden er stabiliseret.



Kilde: BIFLIS - Kontanthjælpsmodtagere, SOF fælles borgere

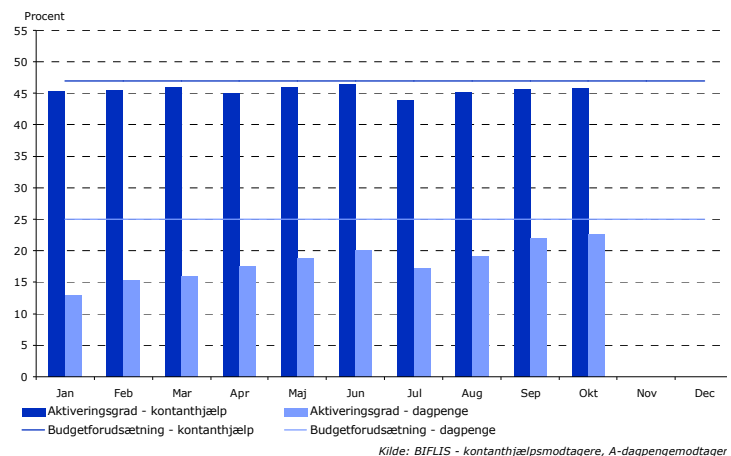
**Figur 6: Antal kontanthjælps- og dagpengemodtagere med mere end 12 måneder på ydelsen**

- Antallet af kontanthjælps- og dagpengemodtagere med mere end 12 måneder på ydelsen lå i oktober 2010 på ca. 15.600 personer – heraf var ca. 13.800 kontanthjælpsmodtagere (inkl. revalidender, starthjælps-, og introduktionsydelsesmodtagere) og ca. 1.800 var dagpengemodtagere. Det svarer til en stigning på knap 10 pct. eller ca. 1.400 personer sammenlignet med januar 2010.
- Antallet af langvarige sager begyndte at stige i løbet af sidste halvdel af 2009 i forlængelse af det ændrede konjunkturforsvar fra medio 2008. Den forsinkede udvikling ift. konjunkturudviklingen kan tilskrives det forhold, at den ledige skal modtage ydelse i 12 måneder, før sagen anses for langvarig. I forlængelse af, at ledigheden var stigende i hele 2009, er det derfor sandsynligt, at vi i de kommende måneder kommer til at se en fortsat stigning i antallet af langvarige sager.



**Figur 7: Aktiveringsgrad for kontanthjælps- og dagpengemodtagere**

- Aktiveringsgraden udtrykker andelen af kontanthjælps- og dagpengemodtagere, der i en given måned har været indskrevet i et aktiveringstilbud set i forhold til det samlede antal kontanthjælps- og dagpengemodtagere.
- For *kontanthjælpsmodtagere* udgjorde aktiveringsgraden ca. 46 pct. i oktober måned. Det er ca. 1 procentpoint under de budgetforudsatte 47 pct. For *dagpengemodtagere* udgjorde aktiveringsgraden ca. 23 pct. i oktober måned. Det er ca. 2 procentpoint under de budgetforudsatte 25 pct.
- Aktiveringsgraden har økonomisk betydning, idet kommunen i 2010 får refunderet 65 pct. af udgiften til forsørgelsesydelsen i perioder hvor en kontanthjælpsmodtager er aktiveret, og 35 pct. hvor det ikke er tilfældet. Aktivering af dagpengemodtagere har i 2010 ikke været refusionsafhængig.
- Pr. januar 2011 blev refusionsreglerne ændret og harmoniseret. Både på kontanthjælps- og dagpengeområdet kan der nu hjemtages refusion svarende til 50 pct. for virksomhedsrettet aktivering samt ordinær uddannelse og 30 pct. for øvrige aktiveringstilbud og i perioder, hvor ledige ikke er i aktivering. Dermed får aktiveringsgraden mindre betydning som styringsparameter.

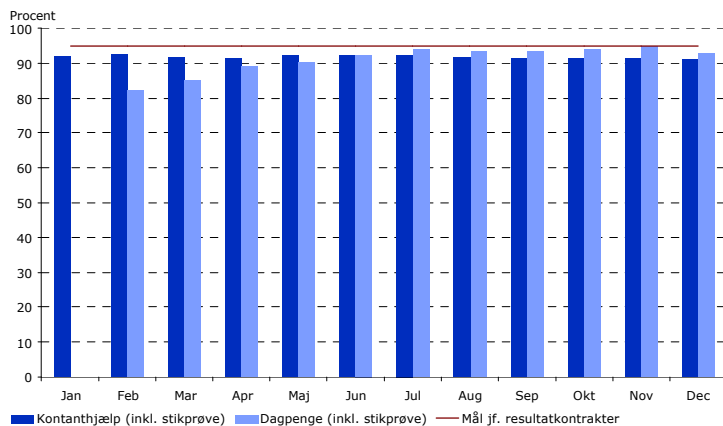


**Figur 8: Rettidig aktivering**

Aktiveringsreglerne betyder, at alle ledige skal i et aktiveringstilbud - af minimum 4 ugers varighed i minimum 25 timer om ugen - maksimalt 9 måneder efter påbegyndt kontaktførelse (3 måneder for unge under 30 år). De ledige skal herefter genaktiveres senest 6 måneder efter endt aktivering. Såfremt rettidighedsreglerne ikke overholdes, kan kommunen som udgangspunkt ikke hjemtage statsrefusion.

For *kontanthjælpsmodtagere* udgjorde rettidigheden for aktivering ca. 91 pct. i december måned. Det er ca. 4 procentpoint under målsætningen på 95 pct. Udviklingen i rettidigheden for kontanthjælpsmodtagere har ligget relativt stabilt, med et årlig gennemsnit på ca. 92 procent.

For *dagpengemodtagere* udgjorde rettidigheden for aktivering ca. 93 pct. i december måned. Det er ca. 2 procentpoint under målsætningen på 95 pct. Der har været en positiv udvikling i rettidigheden med ca. 11 procentpoint sammenlignet med februar 2010. Den positive udvikling kan tilskrives en stor genopretningsindsats, og det er forvaltningens forventning, at den gode udvikling vil fortsætte i det nye år.

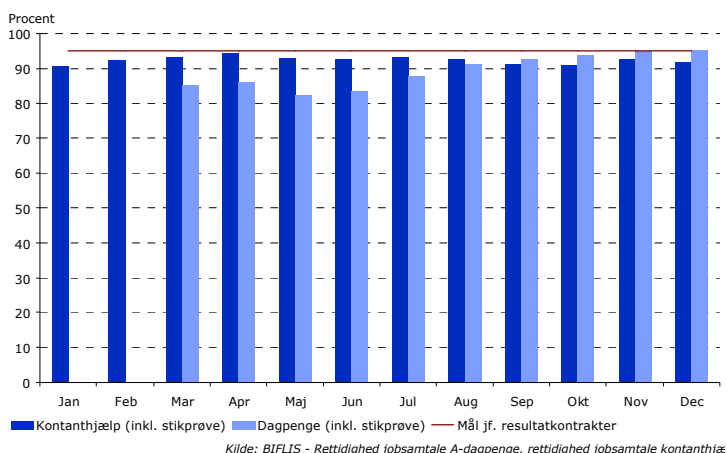


**Figur 9: Rettidige jobsamtaler**

En jobsamtale har til formål at afklare den lediges arbejdsmarkedsparethed og fastlægge en jobplan for den ledige, herunder med inddragelse af aktive tilbud. Jobsamtalen skal gennemføres min. hver 3. måned (unge under 30 år skal have første jobsamtale indenfor 1 måned og herefter hver 3. måned).

For *kontanthjælpsmodtagere* udgjorde rettidigheden for jobsamtaler ca. 92 pct. i december måned. Det er ca. 3 procentpoint under målsætningen på 95 pct. Udviklingen i rettidigheden for kontanthjælpsmodtagere har ligget relativt stabilt, med et årlig gennemsnit på ca. 92 procent.

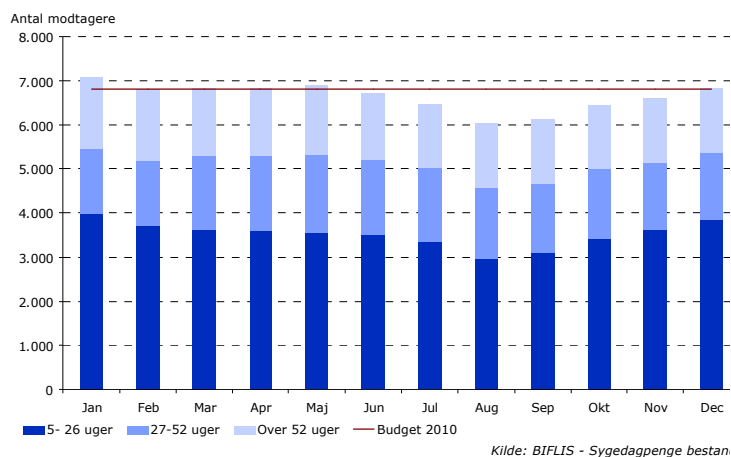
For *dagpengemodtagere* udgjorde rettidigheden for jobsamtaler ca. 95 pct. i december måned. Rettidigheden for dagpengemodtagerne ultimo 2010 endte således på et niveau svarende til det forudsatte resultatkontraktmål på 95 pct. Der har været en positiv udvikling i rettidigheden med ca. 9 procentpoint sammenlignet med marts 2010. Den positive udvikling kan tilskrives en stor genopretningsindsats, og det er forvaltningens forventning, at den gode udvikling vil fortsætte i det nye år.



## Sygedagpenge

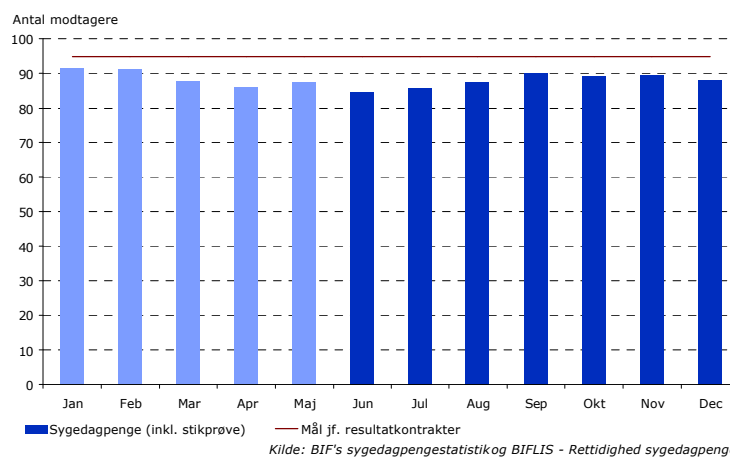
### Figur 10: Antal sygedagpengemodtagere

- Antallet af sygedagpengemodtagere lå i december 2010 på ca. 6.800 personer. Det svarer til et fald på ca. 3 pct. eller ca. 250 personer sammenlignet med januar 2010. Det er positivt, selvom der de seneste måneder ses et stigende omfang af korterevarende sager.
- De langvarige sygedagpengesager, dvs. sager over 52 uger, er således faldet - fra ca. 2.400 primo 2009 og ca. 1.650 primo 2010 til ca. 1.350 ved udgangen af december 2010. Det svarer til et samlet fald på ca. 18 pct. i 2010. Den positive udvikling er et resultat af en styrket indsats på området, herunder dels en øget afklaring og afslutning af langvarige sager.
- Kommunen modtager i 2010 fuld refusion i sager under 5 uger, 50 pct. refusion i sager mellem 5 og 8 uger, hhv. 35 pct. refusion ved passive forløb og 65 pct. ved aktive forløb i sager mellem 8 og 52 uger, mens der ikke modtages refusion i langvarige sager over 52 uger.
- I 2011 kan kommunen hjemtage 50 pct. refusion af forsørgelsesudgifterne i perioder med delvis raskmelding, virksomhedspraktik, løntilskud eller ordinær uddannelse, og 30 pct. i perioder med øvrig vejledning og opkvalificering eller passiv forsørgelse.



### Figur 11: Rettidige sygeopfølgningssamtaler

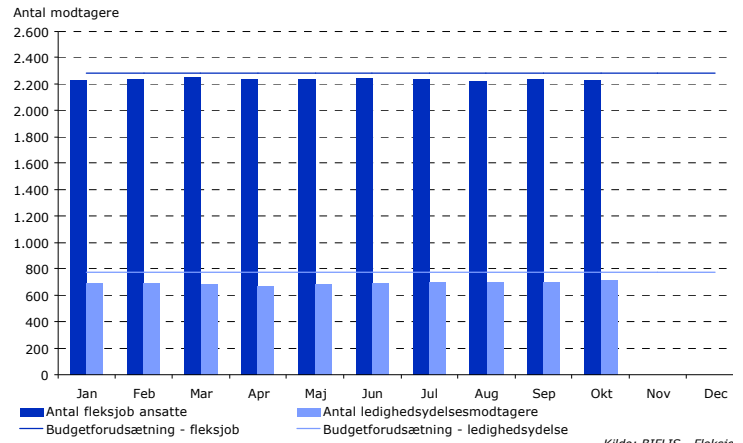
- Ifølge loven skal første opfølgningssamtale i sygedagpengesager afholdes senest efter 8 uger. I sager med risiko for langvarigt sygdomsforløb, skal der efter den først afholdte samtale følges op min. hver 4. uge. I øvrige sager skal anden samtale finde sted senest 3 måneder efter første fraværsdag. Efterfølgende samtaler skal afholdes hver 3. måned.
- For sygedagpengemodtagere udgjorde rettidigheden for samtaler ca. 88 pct. i december måned. Pr. juni skiftede sygedagpengestatistikken datakilde. Tallene er derfor ikke direkte sammenlignelige, og faldet fra maj til juni kan fortrinsvist tilskrives dette skift.
- I maj 2010 blev der nedsat en taskforce med henblik på afdækning og implementering af initiativer til genopretning af rettidigheden. Resultatet af taskforcens arbejde var positivt, og rettidigheden steg med 6 procent frem til september, hvorefter den positive udvikling ikke er fortsat. En analyse af problemstillingen har vist, at en del af årsagen til den manglende rettidighed tilsyneladende er særlige problemer vedrørende udeblivelser. Der vil blive udtaget en stikprøve med det formål at korrigere rettidigheden for disse.
- Det har hidtil været en forudsætning for hjemtagelse af refusion fra staten, at sygeopfølgningssamtalerne har været afholdt rettidigt. Denne forudsætning er - som led i sygefraværsreformen, og i erkendelse af skærpede opfølgningsregler som følge af reformen - suspenderet i 2010 og 2011.





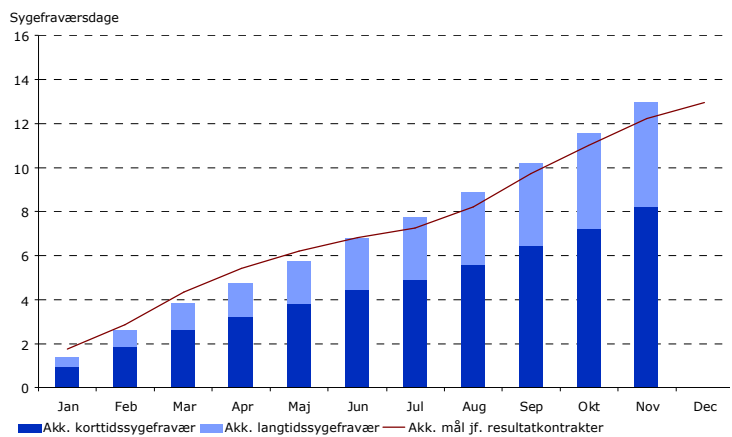
**Figur 12: Antal fleksjob og ledighedsydelsesmodtagere**

- Ledighedsydelse udbetales til forsikrede ledige eller ledige der har opfyldt beskæftigelseskravet, og som afventer et fleksjob. Fleksjob er job på særlige vilkår med offentligt tilskud for personer med varige begrænsninger i arbejdsevnen. Kommunen giver arbejdsgiveren tilskud til lønnen. Tilskuddet er 1/2 eller 2/3 af lønnen afhængig af graden af den nedsatte arbejdsevne.
- Antallet af personer i *fleksjob* var ca. 2.250 personer i oktober 2010, hvilket er stort set på niveau med de 2.280 personer, der er forudsat i budgettet for 2010.
- Antallet af *ledighedsydelsesmodtagere* var ca. 700 personer i oktober 2010, hvilket ligeledes er meget tæt på de 770 personer, der er forudsat i budgettet.
- Regeringen har i et udspil fra december 2010 lagt op til, at fleksjobordningen ikke længere skal være en varig ordning, ligesom der lægges op til en ny tilskudsmodel. Det første fleksjob kan således kun bevilges for en 5-årig periode, hvis udspillet opnår flertal.



**Figur 13: Sygefravær**

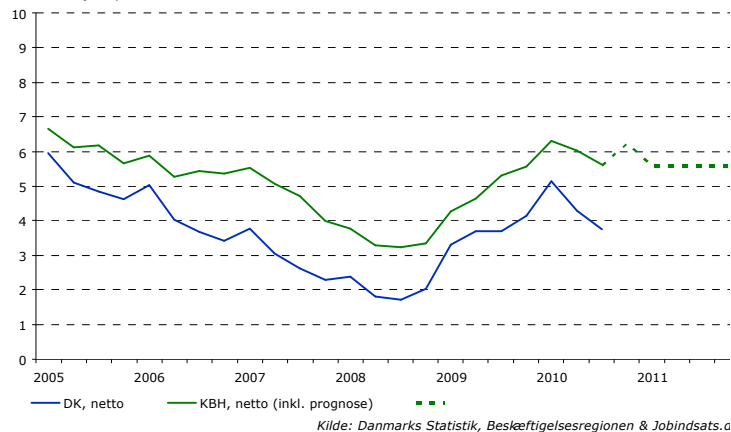
- Sygefraværet blev reduceret fra 17 dage pr. medarbejder i 2008 til 14 dage pr. medarbejder i 2009. Det svarer til en reduktion på 17 pct. i 2009. Ønsket er fortsat at nedbringe sygefraværet, og i 2010 er der derfor i resultatkontrakterne fastsat et ambitiøst mål om at reducere sygefraværet yderligere til 13 sygefraværdsdage i gennemsnit pr. medarbejder. Det svarer til et yderligere fald på 8 pct.
- I november måned 2010 udgjorde det samlede akkumulerede sygefravær 13 sygedage i gennemsnit pr. medarbejder hvilket er over resultatkontrakternes periodiserede mål om 12,2 fraværdsdage til og med november måned.
- Kontor for Personale i Centralforvaltningen har med udgangspunkt i de positive erfaringer fra den hidtidige sygefraværindsats i forvaltningens enheder igangsat en særskilt opfølgingsproces i forhold til decentrale enheder, hvor sygefraværet i 2010 ikke har kunne reduceres i det omfang, det er målsat i decentrale enhedernes resultatkontrakter.
- Korttidssygefravær er sygefraværdsdage, der i sammenhæng udgør et forløb på mindre end 15 dage, mens langtidssygefravær er sygefravær på over 14 sammenhængende dage.



**Figur 14: Nettoledighed**

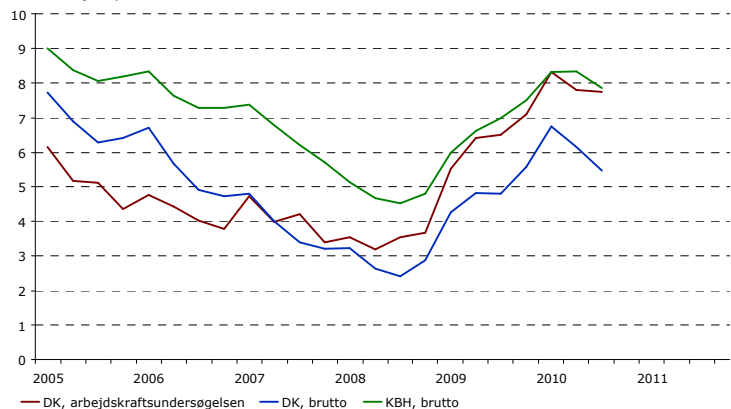
- Det officielle ledighedstal kaldes *nettoledighed*. Nettoledigheden omfatter ledige, dvs. arbejdsmarkedsparate kontanthjælps- og dagpengemodtagere der ikke er i aktivering. Nettoledighed opgøres i fuldtidsledige i modsætning til opgørelsen i figur 4, der viser antallet af borgere, som i kortere eller længere tid har været berørt af ledighed.
- *Nettoledigheden* i København lå i 3. kvartal 2010 på knap 16.000 fuldtidspersoner, svarende til 5,6 pct. af arbejdsstyrken. Det er en stigning i ledigheden på 2,3 procentpoint siden konjunkturændringen medio 2008. Det er forventningen, at ledigheden i København samlet set vil stige fra 2010 til 2011, men at stigningen vil begynde at vende til et fald hen mod udgangen af 2011. En tilsvarende udvikling forventes på landsplan.
- Overledigheden i København i forhold til resten af landet kan tilskrives en række forskellige omstændigheder. Herunder en høj dimittendledighed idet København er en uddannelsesby, en overledighed blandt indvandrere og efterkommere samt i det forhold, at København har en forholdsvis stor andel arbejdsmarkedsparate kontant- og starthjælpsmodtagere sammenlignet med andre kommuner.

Pct. af arbejdsstyrken

**Figur 15: Bruttoledighed**

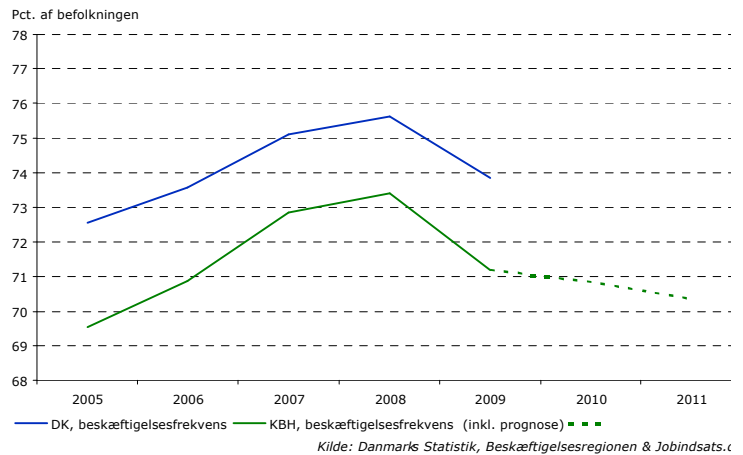
- *Bruttoledigheden* adskiller sig fra nettoledigheden ved også at inkludere ledige i aktivering. Bruttoledighed opgøres i fuldtidsledige i modsætning til opgørelsen i figur 4, der viser antallet af borgere, som i kortere eller længere tid har været berørt af ledighed.
- *Bruttoledigheden* i København lå i 3. kvartal 2010 på ca. 22.350 fuldtidspersoner, svarende til ca. 7,9 pct. af arbejdsstyrken. Det er en stigning på ca. 3,4 pct. point siden konjunkturændringen medio 2008.
- Med til ledighedsbilledet hører, at ledige borgere uden for a-kasse ikke er berettiget til kontanthjælp, hvis deres formue og/eller deres ægtefælles indkomst overstiger et vist beløb. Ved stigende ledighed vil et stigende antal borgere altså hverken have job eller modtage offentlig ydelse, og indgår derfor ikke i de officielle ledighedsstatistikker. Disse indfanges derimod i den kvartalsvise interviewbaserede arbejdskraftundersøgelse (AKU), som foretages af Danmarks Statistik. I kraft af at være interviewbaseret er der dog en betydelig usikkerhed forbundet med undersøgelsen som gør, at AKU-ledigheden ofte er en smule underestimeret i forhold til den registerbaserede ledighed.

Pct. af arbejdsstyrken



**Figur 16: Beskæftigelse**

- Beskæftigelsesfrekvensen opgøres som andelen af beskæftigede personer i forhold til den samlede befolkning i alderen 16-66 år.
- Antallet af *beskæftigede* i København lå i 2009 på ca. 277.000 personer, svarende til ca. 71 pct. af befolkningen. Antallet af beskæftigede toppede i 2008 med ca. 280.000 personer. Den negative konjunkturudvikling har således betydet et fald i beskæftigelsen på ca. 3.000 personer i København. Det er forventningen, at beskæftigelsen i København vil falde yderligere ca. 1,2 pct. i perioden 2009 til 2011. Tilsvarende udvikling forventes på landsplan. Antallet af personer uden for arbejdsstyrken er i samme periode steget med ca. 14.000, og lå i 2009 på ca. 105.000 personer i København. Udenfor arbejdsstyrken består bl.a. af ledige i aktivering, ikke-arbejdsmarkedsparete kontanthjælpsmodtagere, modtagere af efterløn og førtidspension, ikke beskæftigede studerende og andre selvforsørgelses borgere, herunder ledige der hverken er berettigede til dagpenge eller kontanthjælp.
- Forventningen om et samtidigt fald i både beskæftigelse og ledighed (jf. figur 15), kan dels tilskrives en høj afgang til pension pga. den demografiske udvikling, dels påbegynder flere unge uddannelse pga. konjunkturerne, dels er omfanget af udenlandsk arbejdskraft faldet uden at det har påvirket ledigheden, og dels er gruppen af ledige uden ret til ydelse steget.

**Figur 17: Konjunkturindikatorer**

- Danmarks Statistik udarbejder løbende konjunkturindikatorer, der bygger på de tre hovedbranchers egne forventninger til den kommende tids beskæftigelse. De tre hovedbrancher er Bygge & Anlæg, Industrien og Serviceerhvervene.
- Konjunkturindikatoren pr. december 2010 for *Bygge- & anlæg* viser, at der fortsat forventes at være en negativ konjunkturudvikling på 32 pct. i de kommende 3 måneder. På trods af fortsat negative konjunkturforventninger, er dette samtidig udtryk for en fremgang på 10 procentpoint siden januar 2010.
- Konjunkturindikatoren pr. december 2010 for *Industrien* viser, at der forventes at være en negativ konjunkturudvikling på 1 pct. i de kommende 3 måneder, hvilket er et fald på 4 procentpoint siden januar 2010.
- Konjunkturindikatoren pr. december 2010 for *Serviceerhvervene* viser, at der forventes at være en positiv konjunkturudvikling på 2 pct. i de kommende 3 måneder, hvilket er en stigning på 3 procentpoint siden januar 2010.
- Det kan desuden nævnes, at antallet af varslinger er steget fra 422 personer i 1. kvartal 2010 til 639 personer i 3. kvartal 2010, svarende til 51 pct. Antallet af nyopslåede stillinger faldet fra ca. 4.900 i 1. kvartal 2010 til knap 4.400 i 3. kvartal 2010, svarende til 11 pct.

