



UNDERVISNING OG PASNINGSTILBUD TIL BØRN I ALDEREN 6-13 ÅR SAMT ADMINISTRATION AF SKOLE- OG FRITIDSHJEMSFACILITETER

DELOMRÅDE 6 – UNDERVISNING OG ADMINISTRATION AF SKOLEFACILITETER

20.1 ETABLERING AF NØDUNDERVISNING, HERUNDER EKSTRAORDINÆR OMSORG/PASNING AF ELEVER

1. ORGANISATION, LEDELSE, ANSVAR OG KOMPETENCE

Uddannelses- og Ungdomsforvaltningen som helhed.

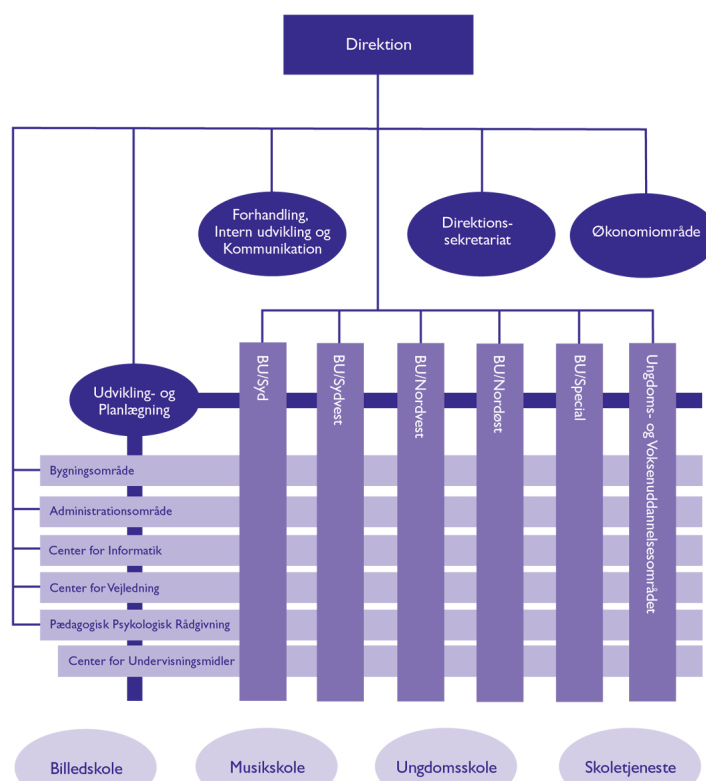
I styrelsesvedtægtens §16 er nærmere beskrevet de opgaver, der er henlagt under Uddannelses- og Ungdomsudvalget.

Uddannelses- og Ungdomsforvaltningen har ansvaret for folkeskolen, gymnasier og HF, ungdomsskolen, voksenundervisning, undervisningstilbud for handicappede, fritidshjem, fritidsklubber og andre pasningstilbud for børn i alderen 6-13 år, ungdomsklubber for aldersgruppen 14-17 år samt samarbejde med private og selvejende institutioner inden for udvalgets område.

Hertil kommer en række pædagogiske underinstitutioner, faginspektører, konsulenter m.fl. samt forvaltningen.

For så vidt angår Uddannelses- og Ungdomsforvaltningens organisation og opgavefordeling henvises til organisationsplanen:

Uddannelses- og Ungdomsforvaltningens er opbygget som en matrixorganisation, men en række stabs-, støtte- og linjefunktioner samt seks serviceinstitutioner.





2. OPGAVER

A. Normale opgaver

Uddannelses- og Ungdomsforvaltningens opgaver omfatter skoledrift og undervisning, herunder folkeskoler, gymnasier/hf-kurser, ungdomsskole/ voksenuddannelsescenter og specialskoler, hvortil kommer fritids- og specialundervisning for voksne. Endvidere drift af fritidshjem og fritidsklubber samt ungdomsklubber.

Hertil kommer driften af selve forvaltningen og dens forskellige støtte- og serviceorganisationer.

B. Civile beredskabsopgaver

I en krise- eller krigssituation tænkes undervisningen i folke- og specialskoler, i gymnasier, hf-kurser, voksenuddannelsescenter samt i ungdomsskolen opretholdt længst muligt. Ligesom pasningstilbud på fritidshjem, fritidsklubber samt ungdomsklubber opretholdes længst muligt.

Det samme gælder driften af forvaltningen samt støtte- og servicefunktioner.

Det kan på et tidspunkt blive nødvendigt at videreføre nogle af aktiviteterne gennem sammenlægning og flytning af flere underinstitutioner.

Det er ønskeligt, at en fælles administration af forvaltningens virksomhed fortsættes, mens støtte- og servicefunktioner eventuelt kan begrænses i en periode.

De enkelte skoler kan i et tidsrum fungere selvstændigt med følgende opgaver:

Nødundervisning.

Undervisning i alternative lokaler.

Ekstraordinær pasning af elever i samarbejde med forvaltningens fritids- og klubområde.

Decentraliseret (manuel) administration og elevregistrering.

3. PERSONALE

I Uddannelses- og Ungdomsforvaltningen er ansat i alt 8.863 årsværk.

Uddannelses- og Ungdomsforvaltningen er bygget op af en række underinstitutioner og mindre enheder, hver med sin leder, stedfortræder og personale. Den største del af personalet udgøres af lærerne, henholdsvis pædagoger.

A. "Nøglepersoner" (nødvendigt personale)

I en række funktioner er det muligt at anvende erstatningspersonel, men ledere og stedfortrædere for de enkelte underinstitutioner må betragtes som nøglepersoner.

Undervisnings- og pasningsopgaver på det enkelte undervisningssted/institution gør det ønskeligt, at også en del af personalet der bevares på grund af kendskabet til de enkelte elever.



B. Til- og afgang

Uddannelses- og Ungdomsforvaltningens virksomhed skønnes at kunne videreføres med det personale, der er til rådighed.

Endvidere kan en begrænsning af støtte- og servicefunktioner frigøre personale til indsats andetsteds.

C. Udækkede uddannelsesbehov

Ud over en almindelig information til alle ansatte om de forhold, de kan komme til at arbejde under, vil der være behov for uddannelse i elementær egenbeskyttelse.

4. LOKALITETER

Der findes i dag 63 folkeskoler, 8 specialskoler og 9 gymnasier og HF-centre. Herudover 184 fritidsinstitutioner (fritidshjem, fritidsklubber og ungdomsklubber). Uddannelses- og Ungdomsforvaltningens øvrige virksomhed er ud over selve forvaltningen på rådhuset og på adressen Islands Brygge 37 fordelt på 9 adresser over hele København.

A. "Nøgle"-lokalteter og lokaler

Som nøglelokaliteter betragtes Uddannelses- og Ungdomsforvaltningen dels på Rådhuset, dels på Islands Brygge 37, folkeskoler, specialskoler, gymnasier, fritidshjem, fritidsklubber og ungdomsklubber.

I Københavns Kommunalkalender er samtlige skoler og institutioner m.v. oplyst med navn, adresse og telefonnummer.

Uddannelses- og Ungdomsforvaltningens virksomhed tænkes i en krise- eller krigssituation fortsat i de sædvanlige lokaliteter.

Mens almindelige folkeskoler nok kan anvende alternative lokaler, har gymnasier, HF-centre og specialskoler vanskeligt ved at gennemføre undervisning der. De første på grund af specielle krav til undervisningsfaciliteter (udstrakt brug af faglokaler), de sidste på grund af elevernes særlige forudsætninger (handicaps af forskellig art).

B. Varme og lys



De fleste skoler og institutioner under Uddannelses- og Ungdomsforvaltningen er i dag tilsluttet de kommunale fjernvarmeværker, men en del er afhængig af tilførsler af olie. Ved forsyningssvigt fra offentlige værker kan der opstå mangel på varme, lys og vand.

Det er ønskeligt, at der forefindes nødbelysning på samtlige skoler m.v. af hensyn til det ret store antal personer, der i givet fald kan være samlet der.

C. Beskyttelsesfaciliteter

Ud over de sikringsrum, der i en krise- eller krigssituation oprettes til personbeskyttelse ved alle institutioner og underinstitutioner, findes det ikke nødvendigt at indrette specielt sikrede lokaliteter.

D. Sikring

Der er ikke brug for særlig bevogtning af Uddannelses- og Ungdomsforvaltningens faciliteter.

5. MATERIEL OG KØRETØJER

Eleverne bør forblive i eller tæt på lokalområdet længst muligt. Transport forventes at foregå med offentlige transportmidler og for enkelte elever til specialskoler med en taxaordning.

I akutte situationer kan det være nødvendigt at have adgang til en transportpulje til flytning af elever og undervisningsmateriel og til eventuel fremføring af forsyninger af vand og mad.

Behovet for persontransport forudsætter, at undervisningen på specialskoler opretholdes på nuværende niveau.

Bud- og ordonnanstjenesten oprettes efter behov lokalt i forvaltningens regi.

6. KOMMUNIKATION/INFORMATION

A. Telefon m.v.

Uddannelses- og Ungdomsforvaltningens forskellige institutioner og underinstitutioner er fordelt på i alt 275 adresser over hele København.

Alle institutioner er tilknyttet Orange. På nogle skoler/undervisningssteder er oprettet automattelefoner til elevernes brug.

I en beredskabssituation er det af hensyn til eventuel alarmering nødvendigt, at der findes et antal sikrede telefoner.

7. SÆRLIGE FORHOLD FOR DELPLANOMRÅDET

Specielt for undervisningsområdet er undervisningen af, tilsynet med og ansvaret for eleverne, som i en krise- eller krigssituation lægger et særligt pres på personalet, også fordi tilsynet kan strække sig ud over den egentlige undervisningstid og overgå i en blot og bar pasning. Denne kan som allerede



nævnt ske i samarbejde med de eksisterende fritidsordninger, eventuelt i et udvidet tidsrum. Dette kan jfr. afsnit 3 og 5 medføre personale-/transportproblemer.

Forvaltningen driver p.t. 3 observationskolonier, 2 i Nordsjælland og én i Sydsjælland. Hertil kommer det Kgl. Opfostringshus i Hellebæk.

8. ALARMERING

Ved alarmering underrettes administrerende direktør, der iværksætter delplanen. Ud over den alarmering, der sker ved sirenesignaler, kan der opstå situationer, hvor enkelte skoler/institutioner skal have særlig information, for eksempel rømning, optagelse af evakuerede og lign. Dette kan ske via sikrede telefon(er) samt radioer, der i givet fald må aflyttes på bestemte, forud opgivne tidspunkter. Meddelelser til hjemmeværende personale kan gives over lokalradioen, evt. via sikrede telefoner på hver skole/institution (tjenestested).

9. MATERIELLE RESSOURCER

Uddannelses- og Ungdomsforvaltningen vil i en krise- eller krigssituation kunne klare sig med eksisterende ressourcer.