

# Hvert barn sin chance

- en chance for udsatte børn i København



KØBENHAVNS KOMMUNE

## Forord

Denne rapport udgør den afsluttende opsamling på initiativet "Hvert barn sin chance". Formålet med initiativet, som blev sat i gang som en del af budgetforliget for 2008, har været gennem en bred hørings- og debatproces at sætte fokus på social arv og udsatte børn i kommunen.

Initiativet har været afviklet i 1. halvår af 2008. Over 100 eksperter og praktikere har deltaget og givet deres input til, hvordan indsatsen for at hjælpe udsatte børn kan styrkes. På denne baggrund og ved indsamling af yderligere input har projektgruppen bag "Hvert barn sin chance" formuleret en række anbefalinger, som præsenteres i det følgende.

Den overordnede konklusion, som kan udledes af "Hvert barn sin chance", er, at Københavns Kommune allerede samlet set gør en betydelig indsats på området, men at indsatsen på nogle områder kan forbedres. Det anbefales især at styrke den tværgående indsats og den tidlige indsats.

De konkrete anbefalinger, som uddybes i rapporten er i overskriftsform følgende:

- **Styrket integration mellem skole og fritid**
- **En udvidelse af ordningen "Socialrådgivere på skoler"**
- **Etablering af en fælles projektportal**
- **Øget fokus på effekt og outcome ved hjælp af et "social arv-barometer"**
- **Tilbud om sundhedsplejerskebesøg i 4½-5 års-alderen**
- **Etablering af en social indsatsstyrke**
- **Kompetenceudvikling på tværs af faggrænser i forhold til hurtig screening og tidlig indsats**
- **Fokus på evidensbaseret familiebehandling**
- **Omfordeling af ressourcer på daginstitutionsområdet**

Rapporten indledes med en indkredsning af, hvad begreberne social arv og udsatte børn dækker over i en københavnsk kontekst og en belysning af problemernes omfang. Denne opsamling bygger på en indsamling af eksisterende viden indenfor området. Rapportens første fire hovedafsnit er udarbejdet i samarbejde med Oxford Research.

For yderligere information om "Hvert barn sin chance" kontakt:

Rasmus Bjerregaard  
Kontorchef  
Økonomiforvaltningen  
Københavns Kommune  
E-mail: rab@okf.kk.dk

eller

Rune Lyngvig Jespersen  
Fuldmægtig  
Økonomiforvaltningen  
Københavns Kommune  
E-mail: rlj@okf.kk.dk

## Indhold

<b>Ulighed i børns livschancer .....</b>	<b>5</b>
<b>Høj andel af risikobørn i København .....</b>	<b>5</b>
<b>Børn med anden etnisk baggrund er oftere udsatte .....</b>	<b>7</b>
<b>Økonomiske problemer forværrer andre problemer .....</b>	<b>8</b>
<b>Udsatte børn samler sig i bestemte kvarterer .....</b>	<b>8</b>
<b>Risici kan lede til vanskeligheder senere i livet .....</b>	<b>10</b>
<b>Børn med svag hjemmebaggrund er skævt fordelt i     daginstitutioner .....</b>	<b>10</b>
<b>Sociale forskelle slår igennem i grundskolen .....</b>	<b>11</b>
<b>Udsatte børn deltager mindre i fritidsaktiviteter .....</b>	<b>12</b>
<b>Udsatte børn har dårligere sundhed .....</b>	<b>13</b>
<b>En tværgående og tidlig indsats .....</b>	<b>14</b>
<b>Hvorfor er det vigtigt med en tværgående og tidlig indsats ...</b>	<b>14</b>
<b>Udfordringer i den tværgående og tidlige indsats .....</b>	<b>15</b>
<b>Anbefalinger .....</b>	<b>17</b>
<b>Styrkelse af den tværgående indsats .....</b>	<b>18</b>
<b>Styrkelse af den tidlige indsats .....</b>	<b>19</b>
<b>Litteratur .....</b>	<b>22</b>

## Ulighed i børns livschancer

---

15.000 udsatte børn bor i København. Mere end halvdelen af dem har forældre, der ikke har en uddannelse ud over folkeskolens afgangseksamen. I dag får hver fjerde ung fra Københavns Kommune ikke en uddannelse efter afgangseksamen fra folkeskolen. Tallet er langt over landsgennemsnittet.

Børns skæbne er ikke fastlagt på forhånd – men de har forskellige livschancer med hjemmefra. Vi véd, at der er en sammenhæng mellem forældrenes baggrund og børnenes succes i uddannelsessystemet. Se tekstboksen, der forklarer, hvordan man inden for forskningen ser på social arv.

Vi véd også, at mange udsatte børn tidligt viser tegn på vanskeligheder. Undersøgelser peger derfor på, at der i særlig grad er brug for en tidlig og tværgående indsats for at tilgodese alle aspekter af barnets problemstilling.

### Hvad er social arv?

**Social arv** er et sammensat fænomen, hvor flere *forskellige* forhold til sammen har betydning for børns muligheder. Dertil kommer, at mange børn, der har haft en belastet opvækst, alligevel ender med at klare sig godt. Netop problemets komplekse karakter gør det vanskeligt at pege på én bestemt målgruppe for indsatsen for at bryde negativ social arv. Inden for forskningen taler man derfor i stedet om følgende to problemer:

**Ulighed i livschancer:** Livschancer kan sammenfattes til spørgsmålet om, hvorvidt man har få eller mange valgmuligheder gennem livsforløbet.<sup>1</sup> Der er tale om statistiske oversandsynligheder, fx for at børn af forældre uden kompetencegivende uddannelse ikke selv får en uddannelse. Uligheden i livschancer peger først og fremmest på en indsats i folkeskolen og uddannelsessystemet.<sup>2</sup> Det har været fremhævet, at især en pædagogisk indsats, der går imod den stigende "akademisering" af folkeskolen, er påkrævet.<sup>3</sup>

**Risikobørn:** Børn med særlig risiko er børn, som vokser op med forskellige psykosociale problemer og desuden har forældre, der er økonomisk, socialt og/eller kulturelt ressourcetsvage. De belastede opvækstvilkår indebærer en øget risiko for at barnet får vanskeligheder i ungdoms- eller voksenlivet. Cirka halvdelen af alle børn med ressourcetsvage forældre får problemer, som dog kan afhjælpes gennem en tidlig indsats.<sup>4</sup> Indsatsen over for risikobørn er typisk socialpolitisk og selektiv. Den retter sig kun mod de børn, der aktuelt har problemer.

Social arv påvirker mange aspekter af børn og unges muligheder, ressourcer og adfærd. Det gælder i forhold til sundhed, uddannelse, arbejdsmarkedstilknytning, fritidsliv osv.<sup>5</sup> Det er derfor, der argumenteres for at sætte ind med en tværfaglig og tværgående indsats.

## Høj andel af risikobørn i København

---

Børn, der har fået en svær start på livet, kaldes også udsatte børn, risikobørn eller børn med en svag hjemmebaggrund. På landsplan er der 11 procent med svag hjemmebaggrund blandt de 14-17-årige.<sup>6</sup> Af risikobørn er der 9 procent af 7-årige børn med dansk baggrund og 14

---

<sup>1</sup> Erik Jørgen Hansen 2003: Uddannelsessystemerne i sociologisk perspektiv, kap. 6 "Social reproduktion, social arv og mønsterbrud". København: Hans Reitzels Forlag, side 119

<sup>2</sup> Morten Ejrnæs 1999: Social arv – et populært, men tvivlsomt begreb. SFI arbejdspapir nr. 12 om social arv; Erik Jørgen Hansen 2003: Uddannelsessystemerne i sociologisk perspektiv, kap. 6 "Social reproduktion, social arv og mønsterbrud". København: Hans Reitzels Forlag

<sup>3</sup> Lars Olsen: Den nye ulighed. Gyldendal. Side 116-123.

<sup>4</sup> Else Christensen 2006: Opvækst med særlig risiko – Indkredsning af børn med behov for en tidlig forebyggende indsats. Socialforskningsinstituttet

<sup>5</sup> Niels Ploug 2005: Social arv – sammenfatning. Socialforskningsinstituttet. Side 15

<sup>6</sup> Lars Olsen 2007: Den nye ulighed, Gyldendal 2007, side 17-18. Svag hjemmebaggrund er, at familien er præget af to eller tre forhold i kombination: 1. Forældrene lever hovedsagligt af kontanthjælp eller førtidspension, 2. Ingen af forældrene har en kompetencegivende uddannelse, 3. Den unge bor ikke hos både far og mor. Tal fra 2004.

procent af 7-årige børn med anden etnisk baggrund. Risikobørn har behov for en tidlig indsats.<sup>7</sup>

På tværs af undersøgelser af udsatte børn og social arv går to pointer igen:

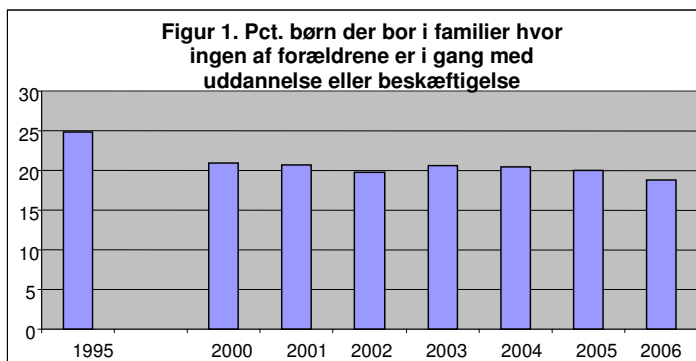
Forældrenes socioøkonomiske baggrund er en risikofaktor for om børnene fx får en uddannelse, men det er ikke *alene* forældrenes manglende ressourcer, der gør børnene til risikobørn,

Hvis forældrene udover at være uden arbejde og uddannelse og have en dårlig økonomi *også* mangler psykisk overskud til at tage sig af barnet eller er skilte, forstærkes risikoen for barnet. Jo flere risikofaktorer i barndommen, jo større sandsynlighed er der for at børnene udvikler vanskeligheder senere i ungdoms- eller voksenlivet. Det er derfor ophobningen af risikofaktorer, der er farlig.

I København er det især forskellene i forældrenes socioøkonomiske baggrund, der er grundig dokumentation for.

Hver femte af alle københavnerbørn i alderen 0-15 år bor hos en familie, hvor ingen af forældrene er i arbejde eller under uddannelse, jf. figur 1. Disse børn bliver her betegnet udsatte børn. I København var der i alt 14.700 udsatte børn i 2006.

Ser man ti år tilbage, er problemet blevet mindre. I 1995 var hvert fjerde barn i København udsat. Andelen af udsatte børn er således faldet gennem årene, om end faldet er aftaget de seneste år. Der er samtidig blevet færre forældre, der kun har en grundskoleuddannelse. For to år siden var der 8.600 børn med forældre, der hverken er i arbejde, i gang med uddannelse, og som havde grundskolen som den eneste uddannelse.<sup>8</sup>



Skilsmisse fremhæves i flere undersøgelser som en risikofaktor. Hvert fjerde barn i København bor hos kun en forælder, og det har stort set ikke ændret sig i de sidste ti år. Blandt ikke vestlige børn var der i 1995 kun 16 pct., der boede hos enlige forældre, men i løbet af de seneste 10 år er denne andel kommet op på gennemsnittet for alle københavnske børn.<sup>9</sup>

<sup>7</sup>

Ifølge Socialforskningsinstituttets definition af risikobørn (Christensen 2006) er der tale om risikobørn når: 1. *Barnet har psykosociale vanskeligheder og/eller faglige problemer i forbindelse med skolen.* Det er forhold, der handler om børnenes adfærd og sociale kompetence. Det er blandt andet børn, der har eller flere forskellige problemer med at følge med fagligt, ikke behersker det danske sprog, har koncentrationsbesvær, ikke trives eller som har mange konflikter med jævnaldrende. 2. *Forældrene samtidig er ressourcetsvage og derfor har vanskeligt ved at give barnet den omsorg og støtte det har brug for.* Ressourcer forstås både som tilknytning til arbejdsmarkedet, økonomi, erhvervsuddannelse, socialt netværk, og sociale og psykiske ressourcer til at drage omsorg for barnet eller børnene i familien. På landsplan er der syv procent ressourcetsvage familier med dansk baggrund med problemer på tre eller flere områder. For familier med anden etnisk baggrund er det 43 procent.

<sup>8</sup> Københavns Kommune, Statistik og Ledelsesinformation

<sup>9</sup> Københavns Kommune, Statistik og Ledelsesinformation

Tal fra Danmarks Statistik for hele landet viser, at børn med svag hjemmebaggrund har en oversandsynlighed for ikke at være i gang med en uddannelse som 25-årig. Børn med svag hjemmebaggrund har desuden højere risiko for at have et karaktergennemsnit under middel.<sup>10</sup>

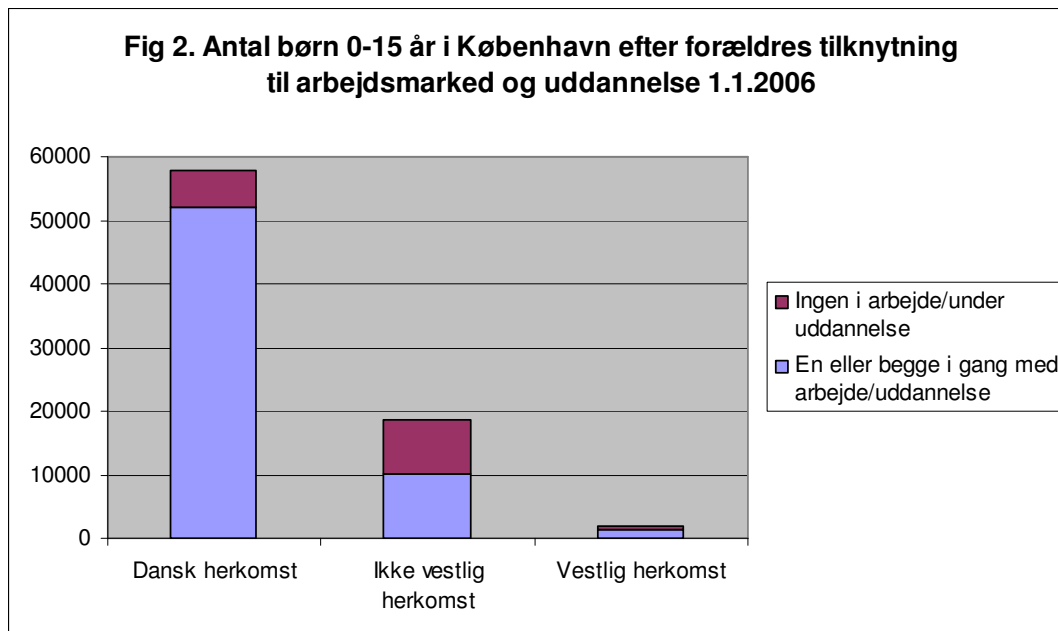
Forældrenes manglende ressourcer er ikke kun et problem i forhold til børns uddannelseschancer. Forældre med svage ressourcer er heller ikke i samme grad i stand til at hjælpe børnene, eller søge den hjælp børnene har brug for, hvis de fx får adfærdsvanskeligheder ved skolestart, faglige problemer eller andre vanskeligheder knyttet til barnets adfærd og sociale kompetencer. Dertil kommer, at det ofte er sværere for professionelle – som sundhedsplejersker, pædagoger, lærere mv. – at hjælpe børn med ressourcetsvage forældre.<sup>11</sup>

De følgende afsnit vil se på tre udfordringer i relation til indsatsen over for udsatte børn:

1. København har en høj andel udsatte børn blandt børn med anden etnisk baggrund, hvilket blandt andet kan tilskynde et særligt fokus i forhold til sprogudvikling
2. Udsatte børn har oftere en svag økonomisk hjemmebaggrund, hvilket kan være med til at forstærke andre problemer
3. Udsatte børn er ujævnt fordelt mellem de forskellige kvarterer i byen, hvilket kan gøre indsatsen vanskelig i institutioner, der får en høj andel udsatte børn.

### Børn med anden etnisk baggrund er oftere udsatte

Næsten halvdelen af alle børn med ikke-vestlig baggrund bor i en familie, hvor ingen af forældrene er i arbejde eller i gang med en uddannelse, jf. figur 2. Samtidig har omkring halvdelen af disse forældre ikke en uddannelse udover grundskolen.



Ifølge Socialforskningsinstituttets børneforløbsundersøgelse har børn med anden etnisk baggrund hyppigere en ophobning af risikofaktorer. Det gælder særligt i forhold til at have en dårlig beherskelse af dansk, idet omkring 29 procent af børn med anden etnisk baggrund behersker dansk dårligt ved skolestart. Samtidig har børn med anden etnisk baggrund og

<sup>10</sup> Lars Olsen 2007: Den nye ulighed, Gyldendal

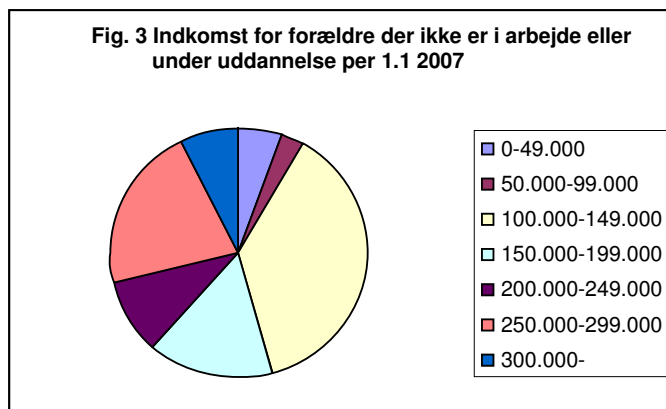
<sup>11</sup> Else Christensen 2006: Opvækst med særlig risiko – Indkredsning af børn med behov for en tidlig forebyggende indsats. Socialforskningsinstituttet

dårlig beherskelse af dansk hyppigere psykosociale og/eller faglige problemer ved skolestart.<sup>12</sup> Derfor er der meget, der peger på behov for en særlig indsats over for børn med anden etnisk baggrund.

### Økonomiske problemer forværrer andre problemer

Hjemmets økonomi er en anden vigtig indikator for, om barnet er i risiko for at blive udsat. Københavns Kommune har fastsat en fattigdomsgrænse og opgjort antallet af fattige i kommunen. Undersøgelsen viser, at 6000 københavnske børn lever i familier, der i kortere eller længere tid er fattige.<sup>13</sup> Børnefamilier med mere end tre børn og børnefamilier, hvor mor eller far er alene med barnet/børnene er i særlig risiko for fattigdom ifølge Københavns Kommunes definition.<sup>14</sup>

Figur 3 viser indkomsten for forældre, der ikke er i arbejde eller i gang med en uddannelse.



Undersøgelser fra Socialforskningsinstituttet peger på, at relativ fattigdom kan forstærke dårlige levekår, og at enlige mødre er en af de grupper i det danske samfund, som har størst risiko for at have dårlige levekår. Det samme gælder for etniske minoriteter.<sup>15</sup> Det er desuden værd at bide mærke i, at der på landsplan er påvist en sammenhæng mellem decideret social eksklusion og problematiske opvækstvilkår i barndommen.<sup>16</sup>

### Udsatte børn samler sig i bestemte kvarterer

Undersøgelser viser, at udsatte børn drager fordel af en vis spredning af udsatte i skoler og dagtilbud, da det giver institutionerne bedre mulighed for at give børnene et forebyggende tilbud.

Udsatte børn er langt fra jævnt fordelt i byens kvarterer, jf. figur 4. Mens Indre by og Indre Østerbro har en relativt lav andel af udsatte børn, ser det anderledes ud i kvarterer som Nørrebro, Bispebjerg, Vestamager, Brønshøj/Husum og Vesterbro/Kgs. Enghave. Her er en høj

<sup>12</sup> Else Christensen 2006: Opvækst med særlig risiko – Indkredsning af børn med behov for en tidlig forebyggende indsats. Socialforskningsinstituttet, side 79f.

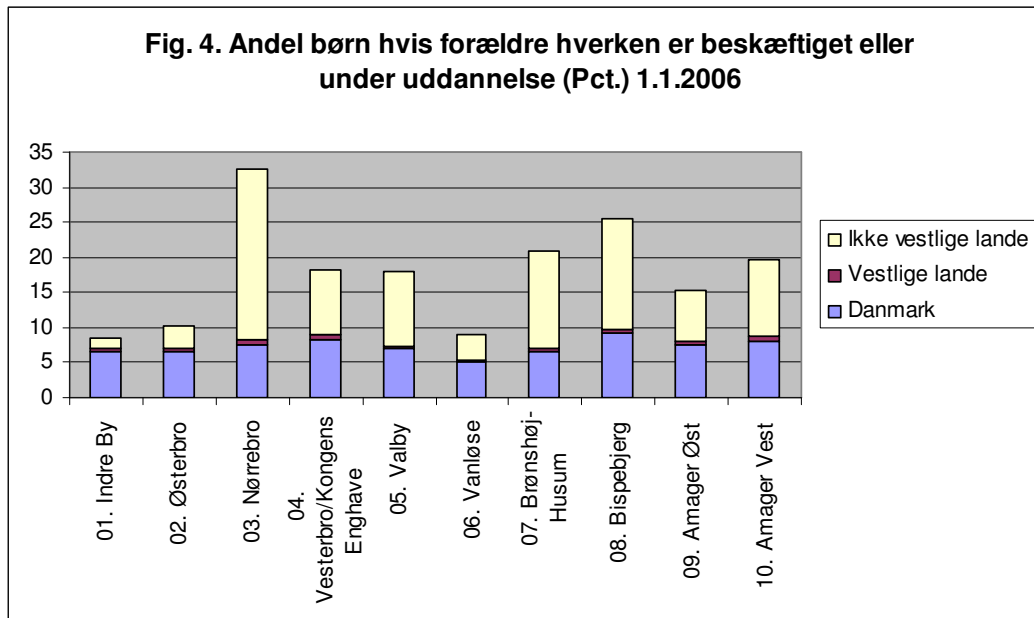
<sup>13</sup> Projektkontoret, Socialforvaltningen, Københavns Kommune, marts 2007: Analyse af levevilkår og fattigdom i Københavns Kommune.

<sup>14</sup> Defineret som en indkomst under 103.649 for en enlig kr. i 2005

<sup>15</sup> Jørgen Elm Larsen 2004, Fattigdom og social eksklusion. Tendenser i Danmark over et kvart århundrede. Sociologisk Institut, Københavns Universitet. Relativ fattigdom er en indkomst under 50 eller 60 pct. af medianindkomsten

<sup>16</sup> Social eksklusion er, at en person er karakteriseret af tre eller flere af følgende fem forhold: Relativ fattigdom, få/ingen sociale relationer, ringe eller ingen deltagelse i fritidsaktiviteter, faglige/politiske aktiviteter, og/eller dårligt helbred, jf. Jørgen Elm Larsen 2004, Fattigdom og social eksklusion. Tendenser i Danmark over et kvart århundrede. Sociologisk Institut, Københavns Universitet, side 222

koncentration af udsatte børn.<sup>17</sup> Særligt på Nørrebro er andelen meget høj, idet hvert tredje barn er udsat.



Man har i Københavns Kommune søgt at undgå en segregering af udsatte børn og børn med anden etnisk baggrund i skoler og dagtilbud. Tiltag, der kendes som Københavnermodellen. Københavnermodellen for Integration er Københavns Kommunes svar på en bedre fordeling af et- og tosprogede elever i Københavns folkeskoler. Modellen bygger på en frivillig spredning af tosprogede elever. Modellen skal sikre, at der kommer flere tosprogede børn på skoler med mange tosprogede elever og flere tosprogede på skoler med mange tosprogede elever. Det bliver gjort på to måder. Dels ved at tilbyde tosprogede elever fra bestemte skoledistrikter plads på en skole med mange tosprogede elever, og dels ved at gøre skolerne med mange tosprogede elever mere attraktive for etnisk danske forældre og børn.

Det følgende afsnit vil se på, hvordan børns ulige livschancer viser sig i mødet med kommunale og almene tilbud. Det drejer sig om dagsinstitution, skole, fritidstilbud og sundhedsvaner. Uligheden viser sig netop her, fordi ulighed i livschancer ikke er givet på forhånd. Det er først i mødet med samfundet og dets institutioner og strukturer, at det viser sig, om samfundet er tilpasset børn med forskellige ressourceprofiler.<sup>18</sup> Derfor er udsatte børns møde med de kommunale tilbud en væsentlig kilde til at forstå og bekæmpe uligheden i børns livschancer. Samtidig er det i de almene tilbud, at medarbejderne bliver opmærksomme på børns eventuelle særlige behov.

<sup>17</sup> Københavns Kommune, Statistik og Ledelsesinformation. Udsatte børn er børn, hvor ingen af forældrene har arbejde eller er i gang med uddannelse.

<sup>18</sup> Erik Jørgen Hansen 2003: Uddannelsessystemerne i sociologisk perspektiv, side 119.



## Risici kan lede til vanskeligheder senere i livet

Børn får mulighed for at tilegne sig ressourcer gennem forskellige arenaer i samfundet – dagsinstitutioner, skole, kammeratskaber og fritidsliv. Det er ikke givet, at udsatte børn profiterer af de forskellige tilbud i samme omfang som andre børn, eller at tilbuddene fuldt ud formår at kompensere for børnenes hjemmebaggrund. Det følgende vil handle om børns risici og livschancer i dagsinstitution, skole, fritidstilbud og i forhold til sundhed.

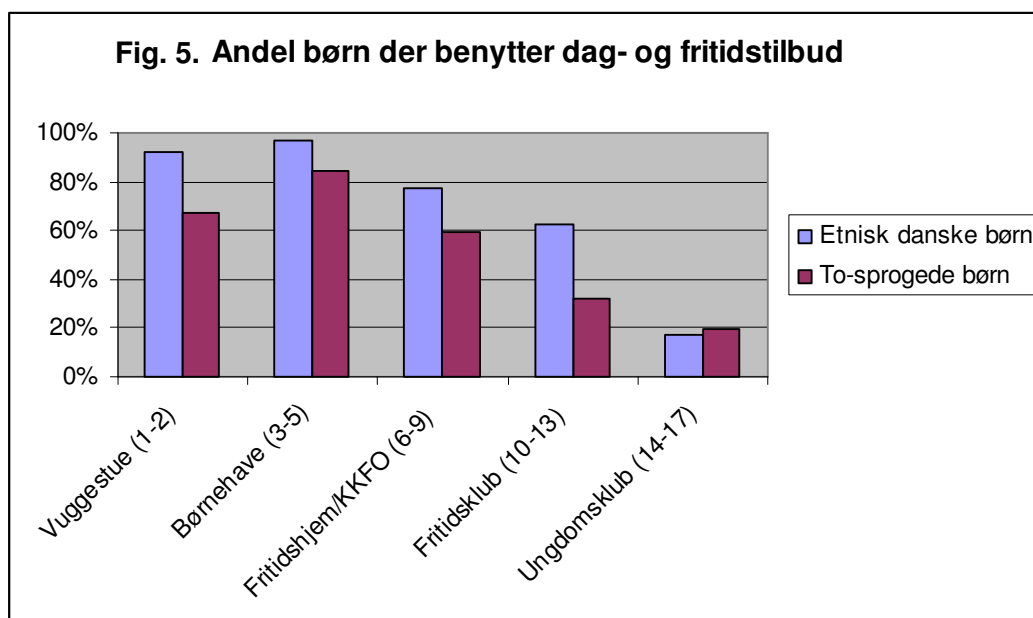
### Børn med svag hjemmebaggrund er skævt fordelt i daginstitutioner

I København er der en stor ophobning af udsatte børn i nogle daginstitutioner, mens andre daginstitutioner har en lav andel af udsatte børn. Halvdelen af eleverne med svag hjemmebaggrund går i 25 procent af den samlede masse af daginstitutioner. Fordelingen af ressourcer til daginstitutionerne tager ikke højde for, at nogle institutioner har en højere belastningsgrad end andre, hvilket bliver fremhævet som et problem i undersøgelser.<sup>19</sup>

Det skyldes, at dagtilbud kan medvirke til at kompensere for børnenes hjemmebaggrund, men en ophobning af sociale problemer, som den der ses i København, kan være en hindring for at sætte tilstrækkeligt ind over for udsatte børn.<sup>20</sup>

International forskning viser tilsvarende, at pasning i dagtilbud af høj kvalitet kan påvirke udsatte børns muligheder senere i livet i en positiv retning.<sup>21</sup> Men at udsatte børn profiterer af indsatsen, kræver selvsagt at forældrene benytter daginstitutionen.

I København er der generelt en høj dækningsgrad i daginstitutioner for børn med dansk baggrund, jf. figur 5. I vuggestuer er dækningsgraden omkring 90 procent, i børnehaver endnu højere. Men som figuren viser, ser det anderledes ud for børn med anden etnisk baggrund. De benytter ikke helt i samme udstrækning dagtilbudene.



Under 70 procent af børn med anden etnisk baggrund går i vuggestue. Andelen, der går i børnehave, er dog noget højere.

<sup>19</sup> Niels Glavind: Daginstitutioner: Ulige vilkår for indsats mod "Negativ social arv". AE-Rådet

<sup>20</sup> Bente Jensen 2007: Kan dagsinstitutioner gøre en forskel? – erfaringer fra empirisk forskning og perspektiver for fremtiden. I Niels Ploug (red.): Social arv og social ulighed. København: Hans Reitzels Forlag

<sup>21</sup> Cathrine Jepsen 2006: Udsatte børn i dagtilbud. Arbejdsrapport, SFI, side 12

## Sociale forskelle slår igennem i grundskolen

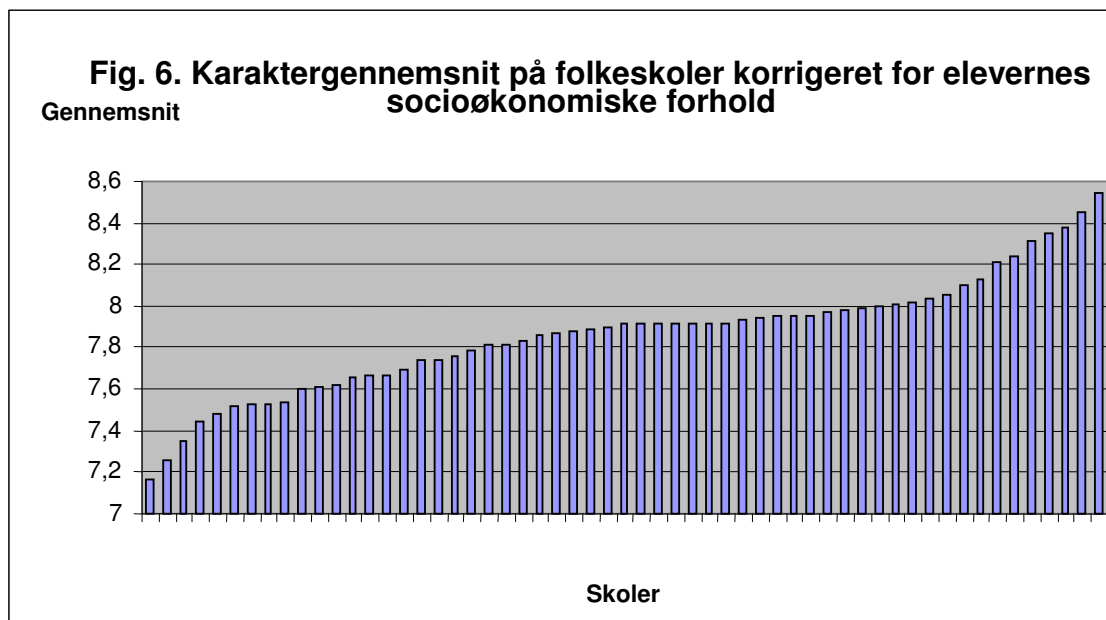
I dag får hver fjerde københavnere med afgangseksamen fra en københavnsk folkeskole ikke en ungdomsuddannelse – helt nøjagtigt 23 procent. Tallet er langt højere end landsgennemsnittet på 15 procent.<sup>22</sup> Det er bekymrende, da unge, der ikke får en ungdomsuddannelse, har større risiko for at blive ledige og/eller marginaliserede.<sup>23</sup>

Unge, der ikke får en ungdomsuddannelse, kommer oftere fra hjem med svag hjemmebaggrund i forhold til materielle ressourcer og uddannelse.<sup>24</sup> At der er grund til at være på vagt over for udviklingen, viser en undersøgelse fra AE-Rådet. Risikofaktorer såsom at forældrene ikke har en kompetencegivende uddannelse, eller at en af forældrene er på langvarig kontanthjælp, har fået en *større* betydning i de tyve år fra 1981 til 2001.<sup>25</sup>

Folkeskolen er den vigtigste løftestang til at bryde den sociale arv i uddannelsessystemet. En vigtig indikator for, om skolen kan kompensere for hjemmebaggrunden, er elevernes karaktergennemsnit ved afgangseksamen. I København viser uligheden i livschancer sig blandt andet tydeligt ved, at forældres socioøkonomiske baggrund har betydning for børns karaktergennemsnit.

Især elever med etnisk minoritetsbaggrund får karakterer under gennemsnittet i København. Dog skrumper forskellen ind fra 0,9 karakter til 0,2 karakter, hvis man korrigerer for den sociale baggrund.

På trods af dette viser det sig, at skolerne kan gøre en forskel i forhold til, hvor godt de udsatte børn klarer sig. Figur 6 viser forskellene på karaktergennemsnittene på de københavnske skoler korrigeret for elevernes socioøkonomiske baggrund. Selv med denne korrektion er der et spænd på mellem 7,2 og 8,5.<sup>26</sup>



<sup>22</sup> KL's Ungenøgle, tal refereret efter debatpjecen "Hvert barn sin chance", Københavns Kommune 2008. Bemærk at KL's Ungenøgle er opdateret med nyere tal.

<sup>23</sup> Ulla Højmark Jensen og Torben Pilegaard Jensen 2007: Unge uden uddannelse. I: Niels Ploug (red): Social arv og social ulighed. København: Hans Reitzels Forlag.

<sup>24</sup> Ulla Højmark Jensen og Torben Pilegaard Jensen 2007: Unge uden uddannelse. I: Niels Ploug (red): Social arv og social ulighed. København: Hans Reitzels Forlag.

<sup>25</sup> AE-Rådet 2005: Lighed gennem uddannelse – Hvordan er det gået.

<sup>26</sup> Metoden med at korrigere for elevernes hjemmebaggrund betyder, at fx et 8-tal for et barn af akademikerforældre i arbejde tæller mindre end et 8-tal for et barn, hvis forældre hverken har uddannelse eller er i arbejde.

At forskellen er stor mellem skolerne indikerer, at nogle skoler er bedre end andre til at løfte elever med svag socioøkonomisk hjemmebaggrund. Det kan derfor tyde på, at der er potentiale for at løfte eleverne på flere skoler. Det skal dog siges, at skolerne ikke er eneansvarlige for elevernes præstationer. Andre forhold som venner og fritidsliv eller manglende engagement fra forældrene kan påvirke resultaterne.

På landsplan har man undersøgt, hvad der kendetegner skoler, der formår at kompensere for elevernes hjemmebaggrund. Undersøgelsen viser, at skolens tilrettelæggelse af undervisningen og skolens ledelsesform er med til at gøre en forskel. De skoler, hvor lærerne vægter udvikling af elevernes faglige færdigheder, og hvor lærergruppen samarbejder, er blandt de skoler, der er bedst til at kompensere for elevernes hjemmebaggrund. Men det er svært at sætte på én formel, hvad der kendetegner den højt præsterende skole.<sup>27</sup>

Et andet forhold, der kan give svage elever et løft, er fordelingen af svage og stærke elever. Svage elever vil nyde godt af en mere jævn fordeling af elever med forskellig social og etnisk baggrund og en sådan fordeling vil ikke gå ud over de stærke elevers indlæring.<sup>28</sup>

### Udsatte børn deltager mindre i fritidsaktiviteter

Fritidslivet giver børnene mulighed for at knytte og beholde venskaber og kan være et vigtigt åndehul i hverdagen.<sup>29</sup> Gennem leg, sport og fritidsaktiviteter udvikler børnene sociale, faglige og personlige kompetencer, og de opnår kendskab til værdier og normer i samfundet.<sup>30</sup> Fritidsaktiviteter kan således give udsatte børn og unge ressourcer og muligheder, som kompenserer for deres svage hjemmebaggrund.

Udsatte børn deltager imidlertid i mindre grad end andre børn i fritidsaktiviteter. En undersøgelse af unge københavnske nydanskere deltagelse i fritidslivet viser, at andelen af børn og unge med anden etnisk baggrund, der deltager i fritidsaktiviteter, er dobbelt så lav som for danske børn og unge.<sup>31</sup> Samtidig er børn med anden etnisk baggrund i langt mindre grad brugere af fritidshjem og fritidsklubber.

Ser man på forældrenes tilknytning til arbejdsmarkedet, tegner der sig samme mønster. Børn med forældre uden arbejde deltager i ringere grad i fritidsaktiviteter, jf. tabel 1.

<b>Tabel 1:</b> Andel af børn i Københavns Kommune i 2007, der går til idræt, sport eller motion i fritiden		
<b>Forældrenes arbejdssituation</b>	<b>5. klasse</b>	<b>9. klasse</b>
Begge forældre arbejder	78	58
Min MOR arbejder	70	53
Min FAR arbejder	60	46
Ingen af forældrene har et arbejde	46	44

*Kilde:* Bjarne Ibsen 2007: "Børns idrætsdeltagelse i Københavns Kommune 2007". Syddansk Universitet. Spørgeskemaundersøgelse blandt et repræsentativt udsnit af københavnske børn.

En undersøgelse fra Socialforskningsinstituttet viser, at der er fire årsager til, at udsatte børn ikke deltager i fritidslivet: Økonomi, manglende forældreopbakning, etnicitet og foreningens ressourcer til at rumme udsatte børn.<sup>32</sup> I de senere år er der sat mere fokus på udsatte børns fritidsliv og deltagelse i fritids- og ungdomsklubber som en arena hvor udsatte børn kan hente

<sup>27</sup> Jill Mehlbye, 2004: Elementer i god skolepraksis – "De gode eksempler", AKF; Anne Maj Nielsen 2007: Skolen og den sociale arv, I Niels Ploug (red) 2007: Social arv og social ulighed. København: Hans Reitzels Forlag

<sup>28</sup> AKF NYT, 2006 nr 1, marts 2006, Udfordringer i Uddannelsen af Børn og unge, af Torben Pilegaard Jensen og Beatrice Schindler Rangvid.

<sup>29</sup> Karen Margrethe Dahl 2007: Udsatte børns fritid - et litteraturstudie. SFI - Det nationale forskningscenter for velfærd, side 39-42.

<sup>30</sup> LG Insight 2006: "Unge nydanskere deltagelse i idræts- og foreningsindsatsen" 2006

<sup>31</sup> LG Insight 2006: "Unge nydanskere deltagelse i idræts- og foreningsindsatsen" 2006, side 19-22

<sup>32</sup> Karen Margrethe Dahl 2007: Udsatte børns fritid - et litteraturstudie. SFI - Det nationale forskningscenter for velfærd, side 39-42.

personlige ressourcer.<sup>33</sup> Samtidig er der en udfordring i at styrke indsatsen på dette område, så de udsatte børns deltagelse bliver større.<sup>34</sup>

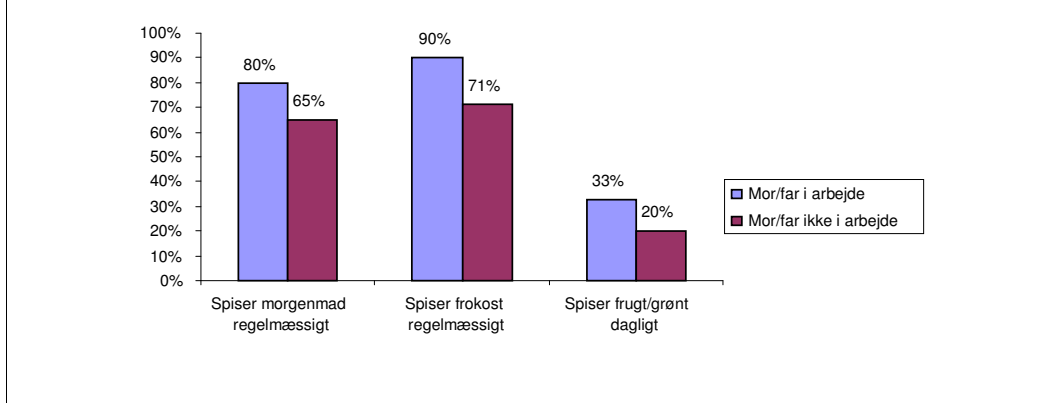
Et andet indsatsområde er lektiehjælp. Her peger en følgeevaluering af Undervisningsministeriets program *Udsatte børns undervisning* på, at udsatte børn gennem lektiehjælp har fået mulighed for at skabe netværk og øge deres deltagelse i fritids- og kulturtilbud. Samtidig har indsatsen givet børnene en positiv voksenkontakt, rustet dem bedre til skolearbejdet, og givet dem et bedre forhold til skolen i det hele taget.<sup>35</sup>

### Udsatte børn har dårligere sundhed

Forældrenes ressourcer økonomisk, kulturelt og socialt har betydning for børnenes kostvaner, overvægt, psykisk mistrivsel og sygdom.<sup>36</sup>

Sammenhængen mellem forældres tilknytning til arbejdsmarkedet og københavnske 9. klasse-elever har sunde kostvaner er vist i figur 7.<sup>37</sup>

**Fig. 7: Kostvanerne er bedre hvis mor og far arbejder**  
*Kostvaner blandt københavnske 9. klasse-elever fordelt på forældres arbejdssituation<sup>38</sup>*



Det er veldokumenteret, at udsatte børns sundhed bedst bliver forbedret gennem en tidlig og forebyggende indsats. Jordemødre og sundhedsplejersker kommer i kontakt med alle børn og forældre allerede under graviditeten og barnets fødsel, og særligt sundhedsplejerskerne er vigtige, da de har en naturlig adgang til alle små børns hjem.<sup>39</sup> Imidlertid pointerer en undersøgelse, at der i dag er et tidsmæssigt 'spring' i den nuværende indsats rettet mod børns sundhed. Springet skyldes, at sundhedsplejersker ikke har kontakt til børn fra 3-årsalderen til skolestart. I nogle tilfælde strækker springet sig fra barnet fylder 8 måneder til det

<sup>33</sup> COWI 2006: Udsatte børns fritidsliv – indsatsen i kommunerne. Servicestyrelsen.

<sup>34</sup> Blandt andet peger en rapport fra CASA (2006) på, at der ikke er tilstrækkeligt tidssvarende fritidsklub- og ungdomsklubtilbuddet. Tilbudene varierer endvidere fra bydel til bydel i kvalitet og evne til at indfange de unge. Side 44.

<sup>35</sup> CVU 2006: Udsatte børns undervisning

<sup>36</sup> Sundhed og sygelighed blandt socialt udsatte borgere. Sundhedsstyrelsen 2008 side 19; Folkesundhedsrapporten, Danmark 2007. Statens Institut for Folkesundhed, side 390-391, 403; Sundhedsprofil for unge i København 2005; Jensen, Bente 2007. Ulighed i børn og unges sundhed – set i lyset af social kapital. Danmarks Pædagogiske Universitet Forlag. Side 11-12.

<sup>37</sup> Sunde kostvaner er om børnene spiser morgenmad, frokost og aftensmad hver dag, samt om de spiser frugt og grøntsager hver dag.

<sup>38</sup> Sundhedsprofil for unge i København 2005. Familie- og arbejdsmarkedsforvaltningen & Folkesundhed København, Sundhedsforvaltningen. Side 19

<sup>39</sup> Jensen, Bente 2007. Ulighed i børn og unges sundhed – set i lyset af social kapital. Danmarks Pædagogiske Universitet Forlag. Side 141.

starter i skole. Derfor har sundhedsplejerskerne ikke mulighed for at følge børnenes udvikling løbende, opfange eventuelle vanskeligheder og iværksætte forebyggende tiltag.<sup>40</sup>

I forhold til et af de øvrige områder, hvor social arv slår igennem, nemlig skolegang og læring, fremhæver Sundhedsstyrelsen, at der er en positiv sammenhæng mellem fysisk aktivitet og kognitive processer, som forudsætter læring hos børn.<sup>41</sup>

## En tværgående og tidlig indsats

---

Flere undersøgelser peger på, at det både generelt og i Københavns Kommune er vigtigt at fokusere på en tværgående og tidlig indsats over for udsatte børn og unge.

En *tidlig* indsats er, at indsatsen sker tidligt i barnets liv, og/eller at barnets vanskeligheder bliver opdaget så tidligt som muligt, samt at indsatsen bliver sat i værk, så snart man kender til barnets vanskeligheder

En *tværgående* indsats er, at der sættes ind samtidigt og på flere områder og niveauer: Hos barnet selv, i barnets institutioner - fx skole/daginstitution/fritidstilbud, og over for familien, samt at indsatsen sker på tværs af faggrænser, institutioner og sektorer

En tværgående indsats kan dermed både forstås som en indsats, der er *tværfaglig*, dvs. som involverer alle relevante faggrupper – sundhedsplejersker, læger, PPR-medarbejdere, pædagoger, skolelærere, socialrådgivere mv. Men en tværgående indsats er også en indsats, der *går på tværs* af forskellige forvaltninger – fx Socialforvaltningen og Børne- og Ungdomsforvaltningen. Deri indbefattet, at den almene indsats bliver bragt i et fleksibelt samspil med specialtilbud.

Det følgende vil skitsere, hvorfor det er væsentligt med en tidlig og tværgående indsats, og hvilke udfordringer, det er væsentligt at forholde sig til.

## Hvorfor er det vigtigt med en tværgående og tidlig indsats

Det er vigtigt med en *tidlig* indsats, fordi små børn i alderen 0-5 år gennemlever en særlig sensitiv periode og en periode fuld af muligheder. I småbørnsalderen er der både øget risiko for børns fejludvikling og øget mulighed for at en tidlig indsats kan forbedre udsatte børns udviklings- og fremtidsmuligheder.<sup>42</sup> Hvis man sætter tidligt ind, er der med andre ord større sandsynlighed for, at indsatsen virker bedre og at senere problemer bliver forebygget.

Det er vigtigt med en *tværgående* indsats, fordi undersøgelser indikerer, at en helhedsorienteret indsats, der inddrager mange aspekter af børnenes liv, virker bedre.<sup>43</sup> Hos udsatte børn er der ofte ikke ét, men flere problemer. Disse problemer er ikke kun relateret til egenskaber hos barnet, men findes i høj grad i barnets *relationer* til omverdenen. Derfor er det vigtigt med en tværgående, tværfaglig og helhedsorienteret indsats, der tager alle aspekter af barnets udvikling i betragtning. Især for de allermost udsatte børn – de anbragte – er det veldokumenteret, at der er brug for en bredspektret indsats.<sup>44</sup>

Man arbejder allerede tværfagligt i indsatsen for udsatte børn og unge. Imidlertid kan der være behov for at se på, hvordan man kan koordinere den tværfaglige indsats endnu bedre.

---

<sup>40</sup> CASA 2006. Indsatsen for udsatte børn og unge – en analyse af tilbud, foranstaltninger og initiativer i tilknytning til Børne- og Ungdomsforvaltningen i Københavns Kommune

<sup>41</sup> [http://www.sst.dk/Forebyggelse/Mad\\_og\\_motion/Fysisk\\_aktivitet/Fakta\\_om\\_fysisk\\_aktivitet.aspx](http://www.sst.dk/Forebyggelse/Mad_og_motion/Fysisk_aktivitet/Fakta_om_fysisk_aktivitet.aspx)

<sup>42</sup> Karoly, Killburn & Cannon 2005: "Early Childhood Interventions. Proven Results, Future Promise", side 21

<sup>43</sup> Inga Axelsen 2001: Et litteraturstudie af om forebyggende foranstaltninger for børn og unge. Delrapport nr 1 fra Evaluering af den forebyggende indsats. Arbejdsrapport. Socialforskningsinstituttet

<sup>44</sup> Tine Egelund og Anne-Dothe Hestbæk 2005 "Forløbsundersøgelser om børn – Om at analysere børns komplekse udviklingskarrierer" I: Anette Munch (red), *Forskning og socialt arbejde med udsatte børn og unge – En antologi*, UFC Børn og Unge.

## Udfordringer i den tværgående og tidlige indsats

De fleste af udfordringerne handler om koordinering og systematisk viderebringelse af relevant information. Mens udfordringerne her bliver fremhævet, er det vigtigt at huske, at der med strukturreformen er skabt nye muligheder for en tværgående indsats, som måske endnu ikke er fuldt udfoldet i de refererede undersøgelser.

## Fagpersonerne har hver deres forskellige blik på barnet

En af de primære udfordringer relateret til at skabe en helhedsorienteret indsats for udsatte børn er, at mange forskellige fagprofessionelle er involveret i barnet og barnets udvikling. Det er vigtigt, at det tværfaglige samarbejde er velorganiseret, fordi det ellers er svært at komme "hele vejen rundt" om barnets problemstilling – så der fx både er fokus på undervisning og den sociale indsats.

En phd.-afhandling beskriver eksempelvis hvordan samarbejdet generelt om børns udvikling mange steder i landet endnu er i sin begyndelse, og at der derfor kan være behov for en organisering, der i højere grad muliggør det tværfaglige samarbejde om børns udvikling.<sup>45</sup>

Der har hidtil været megen fokus på forskelle faggrupperne imellem. Særligt har det været fremhævet, hvordan faglige forskelle kan lede til ukoordinerede tiltag og/eller uenigheder. Man skal imidlertid være opmærksom på, at der i tværfaglige teams kan opstå uenigheder af andre årsager end de rent faglige, fx forskellige værdier og personlige erfaringer. Uenigheder og relevant viden, der ikke bliver italesat eller anvendt på en frugtbar måde i indsatsen, kan i værste fald lede til ukoordinerede tiltag - eller til at der slet ikke sker noget.<sup>46</sup>

Det er forskelligt fra kommune til kommune, hvordan man har iværksat det tværfaglige samarbejde om udsatte børn. I Herlev har man haft gode erfaringer med et *decentralt tværfagligt samarbejde*, jf. tekstboksen næste side. Det indebærer blandt andet, at de fagpersoner, der bliver inddraget i det tværfaglige samarbejde, er så tæt som muligt på barnet til daglig.

## Kritiske overgange

Alle børns liv er præget af en række overgange – fx fra en daginstitution til en anden, overgang fra daginstitution til skole, og fra skole til fritidstilbud. Det forløber i de fleste tilfælde problemfrit. Men overgangene er langt vanskeligere for udsatte børn, og der er risiko for, at viden om børnene ikke bliver overleveret. Det kan fx betyde, at arbejdet med et udsat barn i børnehaven ikke fortsætter i skolen, idet man i skolen først skal 'genopdage' problemet.<sup>47</sup>

Samtidig vil de udsatte børn, der modtager specialtilbud i andre institutioner, opleve flere skift fra det almene område til særtilbud og tilbage til det almene område igen. At skabe gnidningsfrie overgange er primært et spørgsmål om *kommunikation* på tværs af institutionerne.

## Tovholderfunktionen er uklar

Ofte føler forældrene i Københavns Kommune, at de selv skal agere tovholder på indsatsen over for de udsatte børn og unge, hvilket særligt gælder forældre til børn med en diagnose. Det skyldes, at der generelt er en problemstilling omkring videregivelse af informationer, så forældrene føler, at de selv skal "holde styr på det hele".<sup>48</sup> Det kan være problematisk, da langt fra alle forældre har ressourcerne til at agere tovholder.

<sup>45</sup> Charlotte Højholt 2001: *Samarbejde om børns udvikling. Deltagere i social praksis*. Gyldendal Uddannelse, heri kapitel 6, "De professionelle orienteringsprocesser" (omskrivning af ph.d.-afhandling).

<sup>46</sup> Morten Ejrnæs 2004: *Faglighed og tværfaglighed. Vilårene for samarbejdet mellem pædagoger, sundhedsplejersker, lærere og socialrådgivere*. Akademisk Forlag

<sup>47</sup> CASA 2006: *Indsatsen for udsatte børn og unge – en analyse af tilbud, foranstaltninger og initiativer i tilknytning til Børne- og Ungdomsforvaltningen i Københavns Kommune*, side 11-12

<sup>48</sup> CASA 2006: *Indsatsen for udsatte børn og unge – en analyse af tilbud, foranstaltninger og initiativer i tilknytning til Børne- og Ungdomsforvaltningen i Københavns Kommune*.

Tovholderfunktionen er central i forhold til at skabe en koordineret handling med en klar fordeling af ansvar, herunder forpligtende beslutninger for de involverede. Se tekstboksen.

#### **CASE: Herlev Kommunes tværfaglige sundhedsteams**

Herlev Kommune udmærker sig ved at have en i høj grad decentral organisering af det tværfaglige samarbejde i de tværfaglige sundhedsteams. Indsatsen sker for at skabe bedre grundlag for en tidlig indsats. I de tværfaglige sundhedsteam deltager en socialrådgiver, en psykolog, en sundhedsplejerske, lederen og relevante medarbejdere.<sup>49</sup> Erfaringerne er generelt gode.<sup>50</sup>

En case-beskrivelse fra det tværfaglige samarbejde viser imidlertid, at selvom der bliver udpeget en tovholder – typisk socialrådgiveren – for at koordinere indsatsen over for det enkelte barn, så kan der opstå uklarhed. Uklarhed, der betyder, at nogle involverede ikke er klar over, hvem der er tovholder, og at ansvaret derfor ikke bliver klart fordelt. Derfor konkluderes det, at der med fordel kan skabes større tydelighed omkring tovholderfunktionen, så kommunikation og koordination på tværs af faggrupperne bliver styrket. Ikke mindst med henblik på at skabe klare beslutninger og koordineret handling.<sup>51</sup>

*Kilde:* Herlev Kommune. Der foreligger ikke en ekstern evaluering eller dokumentation af resultaterne af de tværfaglige sundhedsteams

#### **Samarbejde på tværs af sektorer**

Samarbejde på tværs af sektorer kan ligesom det tværfaglige samarbejde blive hæmmet af, at nogle faggrupper kan have en tendens til at monopolisere indsatsen. Der kan fx være forbehold over for at lave en underretning eller at inddrage andre faggrupper. Det er således påvist, at nogle pædagoger kan have vanskeligt ved at underrette socialforvaltningen.<sup>52</sup> Samtidig viser andre undersøgelser, at samme pædagoger ofte har et ønske om at komme mere ind og arbejde med familien i samarbejde med behandlersystemet.<sup>53</sup>

En undersøgelse fra CASA peger på, at der behov for at styrke samarbejdet mellem Børne- og Ungdomsforvaltningen og Socialforvaltningen. En tæt kontakt mellem de to forvaltninger betyder øget mulighed for at handle hurtigt. Derfor bliver der peget på behov for et mere formaliseret samarbejde, herunder at der bliver udformet en helt klar ansvarsfordeling for derved at sikre den fælles indsats for udsatte børn og deres familier.<sup>54</sup>

---

<sup>49</sup> [www.herlev.dk](http://www.herlev.dk)

<sup>50</sup> Susan Paulsen: Vi griber alle børn. Artikel i Socialrådgiveren nr. 10, 23. maj 2007

<sup>51</sup> Kjellis Domtsen, Herlev Kommune: "Hvad sker der, når der ikke sker noget?".

<sup>52</sup> Morten Ejrnæs 2004: Faglighed og tværfaglighed. Vilkkårene for samarbejdet mellem pædagoger, sundhedsplejersker, lærere og socialrådgivere. Akademisk Forlag

<sup>53</sup> Bente Jensen 2007: Kan daginstitutioner gøre en forskel? – erfaringer fra empirisk forskning og perspektiver for fremtiden. I Niels Ploug (red.): Social arv og social ulighed. København: Hans Reitzels Forlag.

<sup>54</sup> CASA 2006: Indsatsen for udsatte børn og unge – en analyse af tilbud, foranstaltninger og initiativer i tilknytning til Børne- og Ungdomsforvaltningen i Københavns Kommune, side 18

## Anbefalinger

Formålet med "Hvert barn sin chance" er dobbelt. For det første har det været et formål i sig selv at skabe debat om årsager og løsninger på problemer i forhold til negativ social arv og udsatte børn. Dette formål er blevet opfyldt ved to omfattende debatmøder, hvor mere end 100 praktikere og eksperter har mødtes og diskuteret problemstillingerne. Som opfølgning på debatterne har alle deltagere efterfølgende modtaget et skriftligt sammendrag af de vigtigste pointer, der kom frem via debatten.

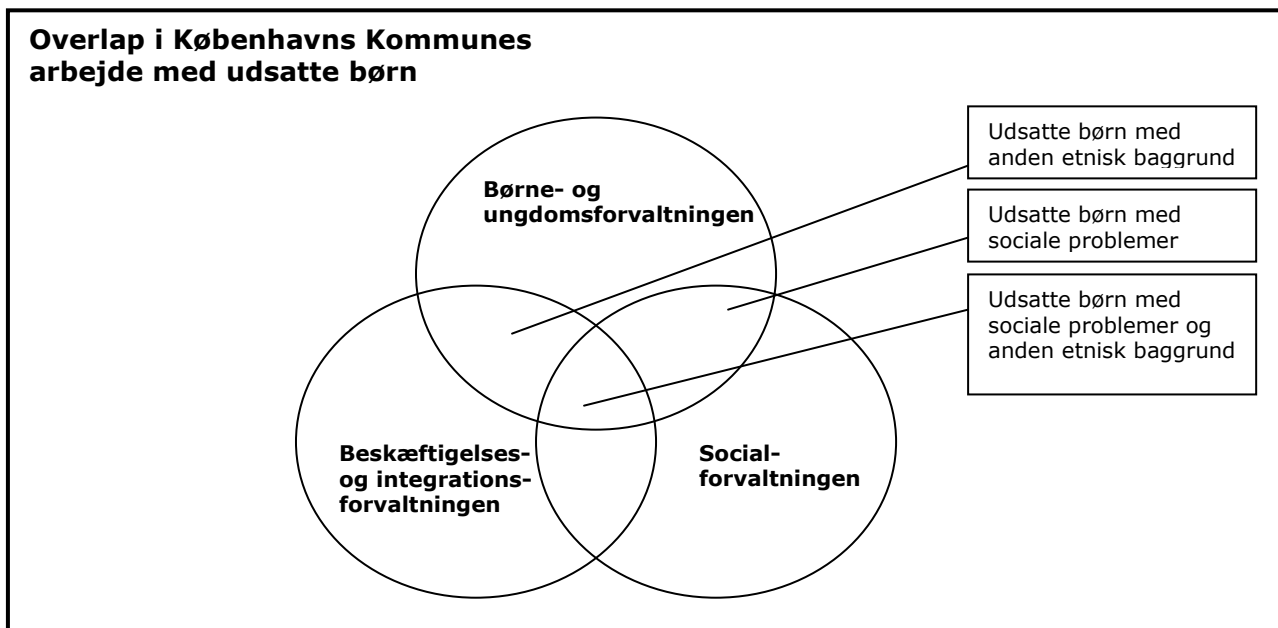
For det andet er det et formål at komme med et antal konkrete anbefalinger til, hvordan indsatsen over for negativ social arv og støtten til udsatte børn kan styrkes. Disse anbefalinger præsenteres i det følgende. Det er væsentligt at understrege, at anbefalingerne skal opfattes som en videreudvikling af den omfattende indsats som allerede sker i dag, og som en forlængelse af en lang række af udviklende initiativer, som allerede er iværksat på området.

### Hvad gør Københavns Kommune allerede?

Københavns Kommune gør en opfattende indsats for at løfte de udsatte børn og bryde med negativ social arv. Kommunens indsats sker på mange forskellige niveauer:

- I det daglige arbejde, der finder sted i daginstitutioner, på skoler, i sundhedsplejen og mange andre steder.
- I de forskellige specialtilbud, som kommunen har til børn med forskellige typer af udfordringer og problemer.
- I en lang række projekter og forsøgsordninger, som kommunen enten selv står for eller på anden måde er engageret i.

Arbejdet med udsatte børn er primært organiseret i Børne- og ungdomsforvaltningen, Socialforvaltningen og Beskæftigelses- og integrationsforvaltningen, jvf. figuren nedenfor:



Resultaterne fra "Hvert barn sin chance" viser, at de organisatoriske overlap udgør en betydelig udfordring. Samarbejdet mellem forvaltningernes medarbejdere er i nogle tilfælde vanskeligt, og eksempler på fravær af koordination og manglende viden om projekter og indsatser i de øvrige forvaltningers regi forekommer. Dette medfører frustration både blandt medarbejdere og pårørende. Konsekvensen er desværre også i nogle tilfælde, at indsatsen over for det enkelte udsatte barn forsinkes eller bliver mindre effektiv.



På den baggrund anbefales det, at den tværgående indsats styrkes generelt, samt at de nødvendige ressourcer og redskaber til at sikre en hurtig og koordineret indsats i forhold til det enkelte udsatte barn søges tilvejebragt.

### **Hvordan kan indsatsen forbedres?**

I forlængelse af "Hvert barn sin chance" anbefales nedenstående konkrete initiativer:

#### **Styrkelse af den tværgående indsats**

Både på debatmøder og i den videnskabelige litteratur på området er der enighed om, at en solid tværgående indsats er afgørende i forhold til at hjælpe udsatte børn. På den baggrund anbefales følgende initiativer til at styrke den tværgående indsats i Københavns kommune:

- **Styrket integration mellem skole og fritid**

En styrket integration mellem skole og fritid øger dels det tværfaglige samarbejde mellem især lærere og pædagoger. Samtidig styrkes fagligheden for de udsatte børn, hvis tilbudene indrettes sådan, at der skabes plads for hjælp til lektielæsning mv.

Københavns Kommune har igangværende forsøg med heldagsskoler på Tingbjerg Skole, Hillerødgade Skole og Klostervængets Skole. Hvis resultaterne af disse forsøg viser sig positive, anbefales det at søge om tilladelse fra Undervisningsministeriet til at udvide antallet af heldagsskoler i kommunen. Udgifterne til etableringen af en heldagsskole er mellem 5 og 10 mill. kr. alt efter skolens størrelse.

På kortere sigt anbefales det at en større del af de københavnske skoler med en stor andel af udsatte elever får tilknyttet en KKFO. Dette kan gennemføres uden merudgifter for kommunen, såfremt KKFOerne oprettes som afløsere for eksisterende fritidshjemstilbud.

- **En udvidelse af ordningen "Socialrådgivere på skoler"**

En del af de københavnske skoler har i dag tilknyttet en socialrådgiver. Socialrådgiveren har en arbejdsplads på skolen, og løser en række opgaver i samarbejde med skolens øvrige medarbejdere.

Formålet med ordningen er overordnet, at børn fastholdes i normalsystemet gennem en tidlig og forebyggende indsats. Samtidig styrker ordningen kommunikationen mellem familierne og skolen, og sikrer dialogen mellem skolen og de sociale myndigheder. Erfaringerne med ordningen er indtil videre meget positive.

I dag er der afsat 10 ½ årsværk for socialrådgivere til at dække i alt 25 skoler. Det foreslås at ordningen udvides, så i alt 35 skoler dækkes, og at ordningen samtidig intensiveres, således at hver socialrådgiver kun dækker 2 skoler. Udgiften hertil skønnes til 3,5 mill. kr.

Endvidere anbefales det, at mulighederne for at knytte socialrådgivere til daginstitutioner, fritidshjem/SFOer og sundhedsplejen undersøges. Eksempelvis kunne det gøres til et tilbud, at sundhedsplejersken kunne invitere en socialrådgiver med på et af sine besøg hos udsatte familier. Udgiften til en sådan undersøgelse skønnes til 0,1 mill. kr.

- **Fælles projektportal**

En del af den kommunale indsats finder sted i form af projekter, forsøgsordninger mv. Manglende kendskab til igangværende eller tidligere projekter nævnes som et generelt problem på området. Behovet for lettere adgang til viden om projekter på tværs af forvaltninger synes at være særligt stort. Det foreslås derfor, at der oprettes en fælles projektportal for alle kommunens projekter og indsatser relateret til

bekæmpelse af negativ social arv på tværs af forvaltninger. Udgifterne til udvikling og etablering af en fælles projektportal skønnes til 0,5 mill. kr.

- **Social arv-barometer**

Manglende og assymetrisk viden synes at være en generel udfordring i arbejdet med social arv og udsatte børn. Forskellige faggrupper og organisationer og har forskellige opfattelser af, hvad der forstås ved 'social arv' og 'udsatte børn', hvilke udfordringer, der skal håndteres og i hvilken retning udviklingen går. Konsekvensen er blandt andet, at grupperne i nogle tilfælde taler forbi hinanden. Der indsamles løbende væsentlige mængder data, men det er svært at etablere et samlet, bredt anerkendt billede af forholdene.

Det anbefales på denne baggrund, at der - med inspiration fra Beskæftigelses- og integrationsforvaltningens "Integrationsbarometer" - udvikles et "social arv-barometer", hvor udviklingen for kommunens udsatte børn løbende måles ved en række nøgleindikatorer (fx forskellen mellem karaktergennemsnit ved 9. klasse afgangseksamen for hhv. udsatte børn og alle børn eller andelen af udsatte børn, som er overvægtige mv.), som evt. kan samles under forskellige temaer (fx faglighed, sundhed mv.). Social arv-barometeret bør ikke give anledning til nye registreringer men skal fungere som en samlet oversigt over eksisterende viden på grundlag af en københavnsk definition på begrebet udsatte børn.

Formålet med denne anbefaling er at kvalificere både det politiske og faglige arbejde inden for området og styrke fokus på effekt og outcome. Det skønnes, at udgifterne til udvikling og drift af et social-arv barometer maksimalt vil udgøre 0,5 mill. kr.

#### **Eksempler på forbedring af den tværgående indsats**

##### **- hvad gør Københavns Kommune i dag?**

- Der er etableret tværfaglige grupper, hvor relevante fagpersoner er repræsenteret og har mulighed for at diskutere indsatsen i konkrete sager.
- Der er igangsat en række familieorienterede tilbud, blandt andet: Villa Rolighed, Fælles indsats på Peder Lykkeskolen, familieklasse på Sortedamsskolen, udvikling af familiepladser i dagtilbud samt hjemmebesøg for alle elever mindst en gang i indskolingsperioden og på mellemtrinnet.
- 25 af kommunens skoler har fået en fast socialrådgiver tilknyttet.
- Forsøg med heldagsskoler på tre københavnske skoler.

#### **Styrkelse af den tidlige indsats**

For at yde den bedst muligt hjælp til udsatte børn og unge er det nødvendigt, at børnene med behov identificeres tidligt, og at der hurtigt iværksættes den rette indsats for dem. På denne baggrund anbefales følgende:

- **Sundhedsplejerskebesøg i 4½-5 års-alderen**

I dag "slipper" sundhedsplejerskerne de københavnske børn, når de bliver 3 år, og ser dem først igen, når børnene starter i skole. Sundhedsplejerskerne spiller en væsentlig rolle i forhold til det sundhedsfremmende arbejde, men har også samtidig en rolle på den måde, at de for mange familiers vedkommende er de eneste, som har en naturlig, ikke-stigmatiserende adgang til hjemmene. Formålet med anbefalingen er at forbedre mulighederne for tidlig opsporing af udsatte børn og dermed styrke det forebyggende og sundhedsfremmende arbejde overfor barnet og familien. Udgiften til ekstra sundhedsplejerskebesøg skønnes til 1,5 mill. kr.

- **Social indsatsstyrke**

En hurtig screening og iværksættelse af en tidlig indsats kan styrkes ved at nedsætte en 'indsatsstyrke'. Denne indsatsstyrke skal være bydækkende og udgøres af 5-6

fagpersoner, f.eks. psykologer, pædagoger og socialrådgivere, som kan operere som en hurtigarbejdende myndighedsenhed. Indsatsstyrken skal kunne rykke ud i tilfælde af akut opståede problemer i familier eller når det vurderes, at der er behov for en hurtig indsats i forhold til specifikke børn/unge. Indsatsstyrken vil i disse tilfælde afdække problemer, lave hurtige og grundige undersøgelser og iværksætte foranstaltninger indenfor relativt kort tid.

Udgifterne til en indsatsstyrke bestående af 6 personer skønnes til 1,4 mill. kr. forudsat, at indsatssteamet bruger ca. halvdelen af deres arbejdstid i denne nye funktion. Hvis ordningen viser sig succesfuld, vil den evt. kunne udvides efterfølgende.

I forbindelse med oprettelsen af en social indsatsstyrke bør det i samarbejde med Socialforvaltningen vurderes i hvilket omfang der i øvrigt er det fornødne antal medarbejdere i børnefamilieteamene i de enkelte bydele. Endvidere bør den konkrete organisering af indsatsstyrken koordineres med den indsats som iværksættes i forbindelse med Hot Spot-initiativet.

- **Kompetenceudvikling på tværs af faggrænser i forhold til hurtig screening og tidlig indsats**

Det foreslås derfor at der iværksættes tværfaglig kompetenceudvikling af fagpersoner på børne- og ungeområdet. Kompetenceudviklingen skal være rettet mod at opkvalificere og metodeudvikle den opsøgende og tidlige indsats for udsatte børn, således at der opnås faglig og værdimæssig overensstemmelse omkring, hvordan indsatser prioriteres, tilrettelægges og gennemføres. Kompetenceudvikling omkring hurtigt screeningsarbejde og tidlig indsats kunne med fordel involvere børnefamilieteammedarbejdere, medarbejdere fra andre af SOFs institutioner pædagoger fra daginstitutioner og SFO'er, lærere, skolesocialrådgivere, sundhedsplejersker mm.

Udgifterne til kompetenceudvikling på tværs af faggrænser skønnes til 1,0 mill. kr.

- **Øget fokus på familiebehandling**

Som en generel styrkelse af den tidlige, tværgående indsats foreslås et øget fokus på familiebehandling. Konkret foreslås et temaår med henblik på styrkelse af den evidensbaserede familiebehandlingsmetode "De Utrolige År".

"De Utrolige År" henvender sig til forældre med udadreagerende børn i aldersgruppen 3-12 år. Forældrene deltager i forældregrupper, hvor de blandt andet lærer positive strategier for børneopdragelse, hensigtsmæssige problemløsningsstrategier og vredeshåndtering. Indsatsen har til formål at nedbringe børns og unges vold og aggression, risikoen for at børn og unge dropper ud af skole, uddannelse eller arbejde samt alkohol- eller stofmisbrug og kriminalitet senere hen i livet.

I forlængelse heraf foreslås det, at 2 børnefamilieteam med hver 4 medarbejdere deltager i et pilotprojekt om "De Utrolige År", som drives af Servicestyrelsen.

De samlede udgifter til temaåret, herunder deltagelse i Servicestyrelsens pilotprojekt, skønnes til ca. 2,0 mill. kr.

- **Omfordeling af ressourcer på daginstitutionsområdet**

Af arbejdet med "Hvert barn sin chance" fremgår det, at ressourcefordelingen i de københavnske daginstitutioner er skæv. Problemstillingen er blevet fremhævet både på debatmøder i den faglige litteratur. Problemstillingen synes at være dobbelt forstået på den måde, at der både er stor forskel på, hvordan ressourcerne er fordelt blandt daginstitutionerne, og at der samtidig synes at være et mønster, således at daginstitutioner med mange udsatte børn har færrest ressourcer per barn.

Det anbefales derfor, at der iværksættes et analysearbejde med henblik på at klarlægge den nuværende ressourcefordeling vurderet i forhold til institutionernes sociale profil. Analysen bør også komme med konkrete forslag til, hvordan budgettildelingsmodellen for daginstitutionsområdet kan rettes til med henblik på at sikre en ressourcefordeling, der tager højde for fordelingen af udsatte børn i institutionerne.

På kort sigt anbefales det, at den sociale kompensationspulje øges. Det bemærkes dog, at selv en markant forøgelse af den sociale kompensationspulje ikke vil kunne rette op på en eventuel strukturel ubalance i budgettildelingsmodellen. Udgifterne til en analyse af ressourcefordelingen på daginstitutionsområdet forventes til ca. 0,5 mill. kr.

### **Eksempler på styrkelse af den tidlige indsats**

#### **- hvad gør Københavns Kommune i dag?**

- Børne- og ungdomsforvaltningen har udviklet en handleguide om tidlig indsats.
- Der arbejdes med et treårigt udviklingsprojekt om oprettelse af Familiepladser.
- Sprogtest af alle 5-årige og opfølgning på de 25 % svageste.
- Der implementeres et nyt sagsstyringsystem (KIS), som skal forbedre sagsstyringen for den enkelte behandler og samtidig tilvejebringe øget ledelsesinformation.
- Udvikling af fælles standard for pædagogisk/psykologisk vurdering.
- Ny model for visitation på specialområdet.



## Litteratur

---

- AE-Rådet 2005: Lighed gennem uddannelse – Hvordan er det gået.
- Axelsen, Inga 2001: Et litteraturstudie af om forebyggende foranstaltninger for børn og unge. Delrapport nr. 1 fra Evaluering af den forebyggende indsats. Arbejdsrapport. Socialforskningsinstituttet
- Christensen, Else 2006: Opvækst med særlig risiko – Indkredsning af børn med behov for en tidlig forebyggende indsats. Socialforskningsinstituttet.
- COWI 2006: Udsatte børns fritidsliv – indsatsen i kommunerne. Servicestyrelsen
- CVU 2006: Udsatte børns undervisning. Undervisningsministeriet
- Dahl, Karen Margrethe 2007: Udsatte børns fritid – Et litteraturstudie. Socialforskningsinstituttet
- Domsten, Kellis, Herlev Kommune: "Hvad sker der, når der ikke sker noget?". En praksisbeskrivelse fra Herlev Kommune, [www.alleboern.dk](http://www.alleboern.dk)
- Egelund, Tine og Anne-Dothe Hestbæk 2005 "Forløbsundersøgelser om børn – Om at analysere børns komplekse udviklingskarrierer" I: Anette Munch (red), Forskning og socialt arbejde med udsatte børn og unge – En antologi, UFC Børn og Unge.
- Ejrnæs, Morten 1999: Social arv – et populært, men tvivlsomt begreb. SFI arbejdsrapport nr. 12 om social arv
- Ejrnæs, Morten 2004: Faglighed og tværfaglighed. Vilklårene for samarbejdet mellem pædagoger, sundhedsplejersker, lærere og socialrådgivere. Akademisk Forlag
- Folkesundhedsrapporten, Danmark 2007. Statens Institut for Folkesundhed, side 390-391, 403; Sundhedsprofil for unge i København 2005.
- Hansen, Erik Jørgen 2003: Uddannelsessystemerne i sociologisk perspektiv, kap. 6 "Social reproduktion, social arv og mønsterbrud". København: Hans Reitzels Forlag
- Hansen, Finn Kenneth, Marianne Malmgren og Marianne Højland 2006: Indsatsen for udsatte børn og unge – en analyse af tilbud, foranstaltninger og initiativer i tilknytning til Børne- og Ungdomsforvaltningen i Københavns Kommune. CASA
- Højholt, Charlotte 2001: Samarbejde om børns udvikling. Deltagere i social praksis. Gyldendal Uddannelse, heri kapitel 6, "De professionelle orienteringsprocesser" (omskrivning af ph.d.-afhandling).
- Ibsen, Bjarne 2007: "Børns idrætsdeltagelse i Københavns Kommune 2007". Syddansk Universitet.
- Jensen, Bente 2007. Ulighed i børn og unges sundhed – set i lyset af social kapital. Danmarks Pædagogiske Universitet Forlag.
- Jensen, Bente 2007: Kan dagsinstitutioner gøre en forskel? – erfaringer fra empirisk forskning og perspektiver for fremtiden. I Niels Ploug (red.): Social arv og social ulighed. København: Hans Reitzels Forlag.
- Jensen, Bente Barbara Ann Barrett og Mogens Nygaard Christoffersen: Dagsinstitutioner som instrument til at bryde den sociale arv, arbejdsrapport 8, 2003, Forskningsprogrammet om social arv
- Jensen, Ulla Højmark og Torben Pilegaard Jensen 2007: Unge uden uddannelse. I: Niels Ploug (red.): Social arv og social ulighed. København: Hans Reitzels Forlag.
- Jepsen, Cathrine 2006: Udsatte børn i dagtilbud. Arbejdsrapport, SFI.



Jæger, Mads Meier, og Anders Holm 2004: "Penge, (ud)dannelse eller brains? En test af fire forældreressourcers betydning for unges uddannelsesvalg i Danmark". I: Dansk Sociologi nr. 3/15 årg

Karoly, Killburn & Cannon 2005: "Early Childhood Interventions. Proven Results, Future Promise"

KL - Ungenøgle

Larsen, Jørgen Elm 2004, Fattigdom og social eksklusion. Tendenser i Danmark over et kvart århundrede. Sociologisk Institut, Københavns Universitet

LG Insight 2006: "Unge nydanskernes deltagelse i idræts- og foreningsindsatsen" 2006

Mehlbye, Jill 2004: Elementer i god skolepraksis – "De gode eksempler", AKF

Nielsen, Anne Maj 2007: Skolen og den sociale arv, I: Niels Ploug (red) 2007: Social arv og social ulighed. København: Hans Reitzels Forlag

Olsen, Lars 2007: Den nye ulighed, Gyldendal 2007

Paulsen, Susan: Vi griber alle børn. Artikel i Socialrådgiveren nr. 10, 23. maj 2007

Ploug, Niels 2005: Social arv – Sammenfatning 2005

Projektkontoret, Socialforvaltningen, Københavns Kommune, marts 2007: Analyse af levevilkår og fattigdom i Københavns Kommune.

Sundhedsprofil for unge i København 2005. Familie- og arbejdsmarkedsforvaltningen & Folkesundhed København Sundhedsforvaltningen

Sundhedsstyrelsen 2008: Sundhed og sygelighed blandt socialt udsatte borgere. Undersøgelse som led i projekt LIGHED I SUNDHED.

