



Bilag 5: Udmøntningsnotat om kommunalt sprog- og rådgivningscenter

Det er i budget 2011 vedtaget, at der skal oprettes et kommunalt sprog- og rådgivningscenter i forbindelse med kommunens integrationsindsats på 0-18-årsområdet. Dette notat beskriver den foreløbige plan for udvikling og implementering af sprog- og rådgivningscenteret.

Baggrund

Fordelingsindsatsen i Københavns Kommune baserer sig i høj grad på Københavnermodellen for integration. Modellen berører indskrivningen af skolestartere på 21 skoler og deres fritidsordninger

Københavnermodellen har i perioden august 2005-april 2010 medvirket til fordeling af 900 tosprogede elever (skolestartere og medfølgende skoleskiftere) til skoler med få tosprogede elever. Det har dog primært har været de mest ressourcestærke tosprogede forældre (i det pågældende lokalområde), der har taget imod tilbuddet. Fremadrettet skal det sikres, at:

1. Københavnermodelpladserne tildeles de børn, der sprogligt og socialt har størst behov.
2. Dialogen med og rådgivning af forældrene tager udgangspunkt i barnets behov for en målrettet sproglig indsats ved skolestart ud fra en sprogvurdering, således at pladserne i Københavnermodellen tildeles børn, der klarer sig dårligst i sprogvurderingen.

Dette sikres ved, at rådgivningen til forældre intensiveres gennem det kommunale sprog- og rådgivningscenter og er baseret på en 5-årssprogvurdering (i stedet for at pladserne i Københavnermodellen er forbeholdt tosprogede børn fra udvalgte områder, som det er tilfældet i dag). Dertil kommer, at rådgivningen også vil omfatte fagligt og socialt svage skoleskiftere og sprogligt svage etsprogede skolestartere.

Forældrene til de sprogligt svageste børn vil således med det nye rådgivningscenter blive rådgivet intensivt i forbindelse med skolevalg og skoleskift.

Sprog- og rådgivningscenterets hovedformål

Rådgivningscentret skal medvirke til at øge antallet af etnisk og socialt blandede skoler og institutioner betydeligt igennem den intensive rådgivning af forældre.

Sprog- og rådgivningscenterets hovedformål bliver således at understøtte indsatsen for at skabe blandede skoler, samtidig med at det sikres, at forældrene til de sprogligt svageste børn vælger dette tilbud om et understøttende læringsmiljø. Frivilligheden i fordelingstiltagene for skolestartere bevares fortsat, med en række målrettede justeringer.

Sagsnr.
2011-29607

Dokumentnr.
2011-155054

Således skal det tilstræbes, at de skolestartere, der modtager tilbud om en københavnermodelplads, er de sprogligt svageste. Dette sker ved en systematisk sproglig vurdering af børnene i deres dagtilbud¹ mv. For de børn, der klarer sig dårligst, følges sprogvurderingen op af en helhedsvurdering og en rådgivningssamtale med en medarbejder fra rådgivningscenteret. For skolestarternes vedkommende deltager fx en erfaren børnehaveklasseleder i samtalen.

For de fagligt og socialt svage skoleskiftere gennemfører den afgivende skole en vurdering (der indgås særskilte aftaler med hensyn til afgivende privatskoler og skoler uden for kommunen). Der er tale om en faglig, social og pædagogisk vurdering, eksempelvis baseret på elevens faglige resultater, elevplanen, trivsel mv. (kræver samtykkeerklæring fra forældre ved videregivelse fra skole til rådgivningscenter). Efterfølgende indtræder samme procedure: En helhedsvurdering hvis barnet klarer sig dårligt, samt en rådgivningssamtale om skolevalg.

Centerets indsats for skoleskiftere igangsættes ved, at der indledningsvis gennemføres en analyse af disse skoleskifters valg mønstre, baggrund og behov. På baggrund af analysen etableres i tæt dialog med de relevante skoler et skoletilbud, der svarer til skoleskifternes behov².

Ansvar for vurdering af og gennemførelse af undervisningen (herunder i dansk som andetsprog), når eleven efterfølgende er indskrevet på en skole, er fortsat placeret på den enkelte skole. Skolen har dermed, uafhængigt af sprog- og rådgivningscenterets indsats, det faglige ansvar for, at eleven modtager den nødvendige undervisning, men der skal ske en indsats for at sikre at skolerne er fagligt og pædagogisk klædt på til at løfte denne opgave.

Sprog- og rådgivningscenterets opgaver

Det kommunale sprog- og rådgivningscenter skal rådgive forældre til sprogligt svage skolestartere samt forældre til fagligt og socialt svage skoleskiftere om valg af skole³. De sproglige vurderinger af skolestartere foretages ikke af eller i centeret, de foregår i barnets dagtilbud mv.

¹ Der gennemføres sprogvurderinger af børnene i hhv. 3-årsalderen og 5-årsalderen. For en nærmere beskrivelse heraf, se notatet om sprogvurderinger (bilag 3).

² Det samlede antal skoleskiftere i København udgør årligt ca. 2000. En nærmere analyse vil vise, hvor mange af disse der er i målgruppen for rådgivningscenterets indsats.

³ Rådgivning vedr. valg af institution varetages primært af sundhedsplejersker og pladsanvisning. Dette er nærmere beskrevet i udmøntningsnotatet om sprogpladser (bilag 4a).

Centeret har dermed følgende hovedopgaver:

- Opsøgende og målrettet rådgivning ang. skolevalg til forældre til sprogligt *svage skolestartere*
- Opsøgende og målrettet rådgivning ang. skolevalg til forældre til fagligt og socialt *svage skoleskiftere*.

Endvidere har centret til opgave at sikre gennemførelsen af sprogvurderingerne og sprogstimuleringen af 3- og 5-årige i institutionerne, herunder at producere en årlig statusrapport til brug for områdechefernes opfølgning over for eventuelle institutioner, hvor sprogvurderingerne og sprogstimuleringen ikke gennemføres som vedtaget. Rådgivningscenteret sikrer områdernes opfølgning gennem en kontinuerlig kontakt med områderne og understøttelse af ledelsesstregens opfølgning (via direktion hhv. områdechefer). Til formålet knyttes der til rådgivningscentret en tilsynskonsulent på det sproglige område som sikrer tilsynet over for institutionerne, herunder at der udarbejdes ledelsesrapporter til klyngeledere, områdechefer og direktion om sprogindsatsen i enhederne. Tilsynskonsulenten får endvidere til opgave at tilrettelægge efteruddannelse på det sproglige område for de pædagogiske konsulenter.

Endelig monitorer centret udviklingen i børnenes sproglige udvikling og behov for sproglig støtte via institutioners og skolers indtastning af sprogvurderingsresultater.

Børn med sprogstøttebehov (efter 5-årsvurderingen) modtager rådgivning om skolestart for dermed at sikre det bedste mulige pædagogiske tilbud for barnet.

Det er også muligt, at dette tilbud for nogle børns vedkommende vil inkludere et tilbud om at starte på en af Københavns tre heldagsskoler, således at tilbuddet gives til elever, hvor helhedsvurderingen tilsiger, at elevens faglige, pædagogiske og sociale behov bedst imødekommes på disse skoler. Der gennemføres i foråret 2011 en evaluering af de tre heldagsskoler. Resultaterne af denne evaluering vil danne afsæt for en vurdering af, hvordan de tre heldagsskoler fremadrettet kan indgå.

Det forventes endvidere, at ca. 5-700 fagligt og socialt svage skoleskiftere og 120 udslusede modtagelsesklasselever årligt vil blive omfattet af rådgivningen.

Det skal bemærkes, at antallet af skolestartere i modellen er nøje relateret til den eksisterende ledige kapacitet på skoleområdet. Af bilag 6 fremgår det, at med begrænsning af frit valg for øvrige skolestartere (jf. bilag 8) og intensiveret målrettet rådgivning samt en udvidet indskrivningsperiode for de svageste skolestartere forventes at kunne indskrives ca. 45 flere Københavnermodelelever årligt på de nuværende

skoler.

I alt estimeres ca. 100 børn årligt at kunne henvises uden anlægsbehov og ved fremadrettet større ledig kapacitet må det estimeres, at alle 170 børn med behov for målrettet sproglig indsats ved skolestarten (efter 5-års vurderingen) årligt vil tage imod rådgivning om skolestart og dermed starte på en skole, der vurderes at være et bedre pædagogisk tilbud for barnet end den lokale folkeskole.

I budget 2011 er der afsat 0,5 mio. kr. til at gennemføre en kortlægning af mulighederne for nybygning og udbygning af skolerne på Østerbro og i Indre By således at der bl.a. bliver plads til flere sprogligt svage elever fra andre områder på skolerne i disse områder.

Organisatorisk forankring for sprog- og rådgivningscenteret

Centeret udgør ikke en samlet fysisk enhed, men består af en række funktioner, der bindes sammen i en organisatorisk forankring. Der er *for det første* og primært tale om rådgivningssamtaler, som foregår i direkte kontakt med forældrene. Disse samtaler gennemføres for skolestartere i barnets dagtilbud, for (folke-)skoleskiftere på barnets skole og for skoleskiftere fra en privatskole eller fra en anden kommune på et forvaltningskontor i lokalområdet.

Rådgivningssamtalerne gennemføres af medarbejdere med følgende kompetencer:

For skolestartere:

- Viden om skolestart og forventninger til børns kompetencer i børnehaveklassen
- Viden om børns sproglige udvikling (et- og tosprogede)
- Viden om dansk som andetsprog og tosprogethed
- Viden om kommunikation med tosprogede forældre/etniske minoriteter
- Viden om inklusion og integration herunder børns muligheder for at blive inkluderet i sociale fællesskaber.

For skoleskiftere yderligere:

- Viden om krav til faglige og sproglige kompetencer på forskellige klassetrin.

Der tilknyttes medarbejdere til centret svarende til omfanget af

⁴ Efterspørgslen efter rådgivning vil variere betragteligt hen over året. Således vil det største arbejdspress forekomme i forbindelse med skoleindskrivning. Rådgivningssamtaler med skoleskifterne forventes dog at være lidt mere jævnt fordelt over året. Til gengæld vil der være krav om en kort sagsbehandlingstid for rådgivning af skolestartere, idet eventuelle skoleskiftere ikke må være uden skoletilbud i mere end 14 dage.

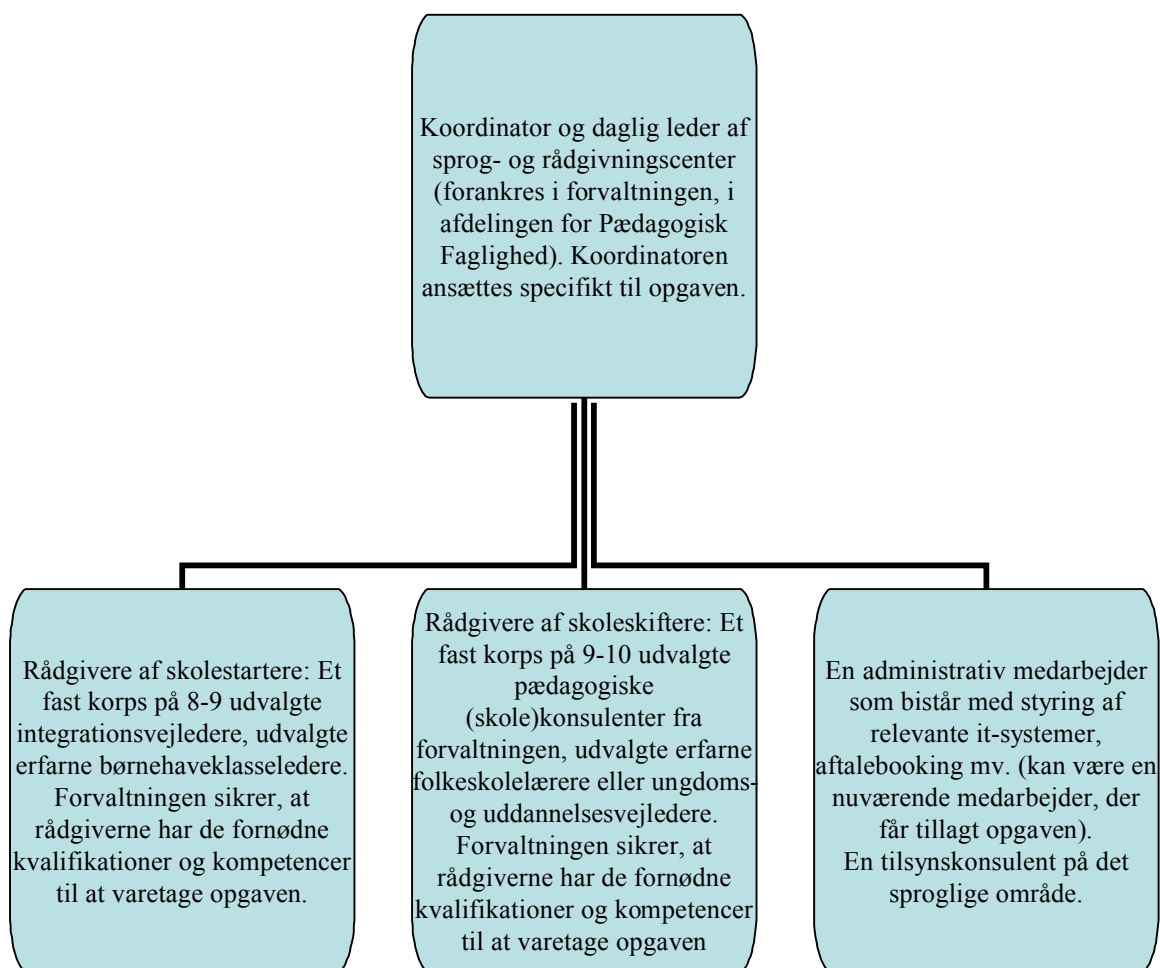
behovet⁴ for rådgivning. Forvaltningen sikrer, at de udvalgte rådgivere har de fornødne kompetencer og kvalifikationer. Der vil være tale om et fast korps af rådgivere, således at kontinuitet og faglige kompetencer sikres. Medarbejderne, der deltager i rådgivningssamtalen vil være hhv. integrationsvejledere ansat under Københavnermodellen og erfarne børnehaveklasseledere fra nogle af de skoler, der skal modtage børnene. I forhold til rådgivning af skoleskiftere og udslyede modtagelsesklasselever gennemføres rådgivningssamtalerne med en rådgiver som er en udvalgt pædagogisk konsulent fra forvaltningen eller en erfaren folkeskolelærer/ungdoms- og uddannelsesvejleder.

For det andet understøttes centrets rådgivningsopgaver af en række administrative funktioner, herunder fx:

- Styring af database med sprogvurderingsresultater.
- Styring af allokering af ledige skolepladser til sprogligt svage skolestartere og fagligt og socialt svage skoleskiftere.

Ud af centerets budget allokeres medarbejderressourcer til disse administrative funktioner samt til en koordinerende opgave. Dette styres gennem en forankring i forvaltningen.

Overordnet kan centerets organisation skitseres således:



Et eksempel på sprog- og rådgivningscenterets arbejde

For at illustrere centerets arbejde beskrives i dette afsnit en foreløbig skitse til sagsgangen for en konkret skolestarter:

- Sarah på 5 år

Sarah på 5 år

Sarah går i børnehave. Sarah blev sprogvurderet af sin pædagog i sin børnehave, da hun var tre år. Sprogvurderingen viste, at Sarah var sprogligt svag og havde behov for sprogstimulering. Sarah har modtaget sprogstimulering og er nu blevet 5 år. Sarah bliver nu sprogvurderet igen. Dette gennemføres atter i institutionen af Sarahs pædagog. Det er gået fremad for Sarah, men hendes vurdering viser, at hun stadig er sprogligt svag. Sarah skal snart indskrives i skole. Sarah bor i Rådmandsgades Skoles distrikt.

Pædagogen, der har gennemført 5-årsvurderingen, indtaster resultatet i forvaltningens administrative system. Koordinatoren i forvaltningen adviseres automatisk pga. Sarahs dårlige resultat i sprogvurderingen. Koordinatoren kontakter en rådgiver, som ser på resultaterne og taler

med institutionen (og eventuelt med forældrene) og derudfra foretager en helhedsvurdering. Institutionen indkalder forældrene til en rådgivningssamtale i institutionen, hvor både pædagog og rådgiver deltager. Her rådgives forældrene til at vælge en anden skole end deres distriktsskole pga. barnets sproglige niveau samt en helhedsvurdering og forældrene tilbydes optagelse af deres barn på en konkret skole. Det forklares grundigt for forældrene, hvorfor dette tilbud er bedre for deres barn og forældrene tilbydes et besøg på skolen. Efterfølgende indskrives barnet på skolen.

Budget for sprog- og rådgivningscenteret

| Sprog- og rådgivningscenter | 2011 | 2012 | 2013 | 2014 |
|-----------------------------|------|------|------|------|
| Mio. kr. | 2,0 | 2,5 | 4,0 | 5,0 |

I budgettet indgår udgifter til aflønning af personale, drift af it-systemer til screeningsresultater og kapacitetsmonitorering.

Udgifter til sprogvurderinger afholdes af hhv. sprogstimulerings- og integrationspuljen til småbørn, puljen til sprogstimulering uden for dagtilbud og puljen til Implementering af dagtilbudsloven.

Estimeret budget 2011

| | |
|---|------------|
| Udvikling og indkøb af it-system (der udvikles et it-system, der løbende opdaterer sprogvurderingsresultater med kobling til ledige pladser på relevante skoler, således at det kan anvendes i forbindelse med rådgivningen og til evaluering af barnets udbytte af den tildelte plads) | 1 mio. kr. |
| Aflønning af personale (til koordinering, rådgivning, administrative opgaver) | 1 mio. kr. |

Tidspunkt for igangsættelse af sprog- og rådgivningscenteret

Centeret forventes i indledende drift fra efteråret 2011.

Mindre grupper af skolestartere (i forbindelse med indskrivning i november 2011 til skolestart august 2012) og skoleskifttere forventes at modtage rådgivning fra dette tidspunkt.

Det forventes således, at en gruppe af de skolestartere, der tilbydes en

plads via Københavnermodellen til indskrivningen i november 2011 (skolestart august 2012), vil være identificeret som de sprogligt svageste og rådgivet af centeret.

Endvidere forventes det, at ca. 100 fagligt og socialt svage skoleskiftere vil blive rådgivet i centret i perioden fra august 2011 til og med juni 2012.

Centeret forventes at være i fuld drift fra efteråret 2012.