



KØBENHAVNS KOMMUNE



## Arbejdsplan for Valby Bydel, april 2008



Valby Lokaludvalg

## Indholdsfortegnelse for arbejdsplan:

OPSUMMERING	Side 2
1. BAGGRUND	Side 3
1.1 Formål	
1.2 Overordnet tidsramme	
2. INDHOLD	Side 3
2.1 Oplæg til visioner for Valby	
2.2 Visionens sammenhæng med Kommuneplanstrategi 2007	
2.3 Oplæg til hovedtemaer	
2.4 Temaernes sammenhæng til Kommuneplanstrategi 2007	
3. STRATEGI	Side 5
3.1 Den lokale dialog	
3.2 Overordnet tids - og procesplan	
3.3 Kommunikationsstrategi	
3.4 Samarbejde mellem LU og KK	
BILAG 1-7: Ramme for arbejdet i teamarbejdsgrupperne, revideres løbende	

### Opsummering af arbejdsplanens indhold

Valby Lokaludvalg har valgt, at tema om: 'Nyt og Gammelt Valby', 'Valbys skoler og deres roller i lokalsamfundet', 'Fritid og Idræt', 'Integration', 'Miljø' og 'Trafik' skal danne udgangspunkt for den lokale proces. Det er temaer som har stor betydning for bydelens udvikling og emner som bydelen allerede arbejder med.

Valby Lokaludvalg har valgt, at bydelens vision skal bygge videre på bydelens hidtidige arbejde med Valby Bydelsplan 05 samt bydelens hidtidige arbejde med integration og Grøn Valby.

#### *Proces og organisering*

Arbejdet organiseres omkring en styregruppe bestående af repræsentanter fra Valby Lokaludvalg, det lokale sekretariat samt repræsentant fra Økonomiforvaltningen. Styregruppen vil løbende organisere og koordinere arbejdet. Styregruppen har repræsentanter siddende i arbejdsgrupper, der nedsættes under hvert tema.

Valby Lokaludvalg har besluttet, at temaerne og arbejdet i grupperne vil blive det udadvendte led i processen. Det er her den lokale og udadvendte dialog primært bliver ført frem til og med oktober 2008.

Arbejdsgrupperne består af repræsentanter fra Valby Lokaludvalg, embedsmænd fra relevante forvaltninger, lokale relevante netværk, klubber, organisationer, borger og brugere mm.

Arbejdsgrupperne vil arbejde selvstændigt indenfor nedenstående milepælsplan:

- Offentligt fælles opstartsmøde d. 28. april i Prøvehallen
- Midtvejs koordinering og opsamling i sammenhæng med Valby Kulturdage d. 5.-7. september 2008
- Oktober 2008 – Det lokale bud for en plan for Valby debatteres med BR - politikere
- Primo november 2008, fælles opsamling og prioritering

### Arbejdsplanens sammenhæng med Kommuneplanstrategi 2007

Temaerne som Valby Lokaludvalg har valgt at tage udgangspunkt i, vil bidrage til Københavns udvikling med bud på et fremtidigt Valby, der er funderet i respekt for miljø og mennesker, som er fundamentet i 'Den Tænkende Storby', Kommuneplanstrategi 2007. Ligeledes vil temaerne også have fokus på omdannelsen af området omkring Gammel Køge Landevej og de almene boligområder. Områder som er fremhævet specielt i Kommuneplanstrategien som væsentlige for bydelens udvikling.

## 1. BAGGRUND

### 1.1 Formål

Arbejdsplanen vil fungere som et fælles grundlag mellem Valby Lokaludvalg og Københavns Kommune for udarbejdelse af en bydelsplan for Valby. Planen beskriver vejen frem til der er udarbejdet en bydelsplan for Valby, og vil indeholde en overordnet tids- og procesplan, beskrivelse af borgerinddragelsen, kommunikationsstrategi samt samarbejdet mellem lokaludvalg og Københavns Kommune, herunder en vurdering af det forventede resursetræk for forvaltningerne i processen.

Den kommende dialog vil resultere i en bydelsplan for Valby, som vil indeholde en bydelsvision for Valbys udvikling og et bydelskatalog, hvor temaerne konkretiseres og prioriteres. Bydelsplan for Valby vil blive vedlagt som bilag til Kommuneplan 2009.

### 1.2 Overordnet tidsramme

- Arbejdsplanen godkendes af Lokaludvalget og vedlægges efterfølgende til orientering på aflæggerbordet ved Økonomiudvalgets møde den 20. maj 2008.
- **Den lokale proces** strækker sig fra 1. maj til 15. november (herunder sommerferie fra 1. juli til 15. august). Den 15.11.08 skal temaer mm overleveres til Økonomiforvaltningen til bearbejdelse til en bydelsplan for Valby.
- **Skriveprocessen** strækker sig fra den 15.11.08, hvor oplæg til temaer og vision overleveres fra Valby lokaludvalg til Københavns Kommune. Der afholdes midtvejsmøde medio december, hvor det sikres, at Økonomiforvaltningens bearbejdning af materialet er i overensstemmelse med bydelens oplæg. Den 01.02.09 er bydelsplanen klar til politisk godkendelse.
- **Den politiske proces**, planen fremsendes til høring i Valby lokaludvalg, høring i de politiske udvalg, Politisk behandling i Økonomiudvalget, Politisk behandling i Borgerrepræsentationen.
- Bydelsplanen præsenteres primo maj 2009 sammen med bydelsplan for Vanløse og Østerbro og vil efter Borgerrepræsentationens godkendelse få status af et bilag til Kommuneplan 2009.

## 2. INDHOLD

### 2.1 Oplæg til visioner for Valby

Med udgangspunkt i Valby Bydelsplan 05's visionsafsnit, en opsamling fra Grøn Valby samt bydelens arbejde med integrationsområdet er der udarbejdet en foreløbig beskrivelse af oplæg til bydelens fælles vision. Visionsoplæg for bydelen som helhed vil løbende gennem hele processen blive justeret. Der forventes først at forelægge en endelig og fælles vision for bydelen i slutningen af den lokale proces. De enkelte temaer vil blive de primære "produktudviklere" af en fælles vision. *Der henvises til bilag 1.*

### 2.2 Visionens sammenhæng med kommuneplan strategi 2007

Valbys eksisterende visionsmateriale er i overensstemmelse med Kommuneplanstrategi 2007. En åben og fremadrettet dialog i den lokaleproces vil bidrage til at kvalificere tankerne om en mangfoldig, dynamisk by, hvor der er fokus at integrere tilgængelighed, fællesskab, motion og bevægelse i bydelens fysiske struktur og ikke mindst, hvordan netværksdannelse og samarbejde skaber og bidrager til byens liv og sammenhængskraft.

### **2.3 Lokaludvalget oplæg til temaer**

*Nedenstående er en kort opridsning af de valgte temaer. Temaernes indhold, proces mm er uddybet i bilagene 2-7.*

#### *Tema: Nyt og Gammelt Valby*

Målet er at skabes en fysisk sammenhængende bydel, hvor det nye og det gamle Valby bindes sammen af stier, grønne forløb, byrum og funktioner mm.

Generelt vil arbejdet i temaet bygge videre på Valby Bydelsplan 05, udarbejdet som en del af Kommuneplan 2005, samt de eksisterende udviklingsprojekter langs og omkring Gammel Køge Landevej samt den eksisterende boligsociale indsats i bydelen.

Særlige fokusområder:

- Hvordan kan byrum, stier og grønne forløb skabe en fysisk sammenhængende bydel?
- Hvordan åbnes de almene boligbebyggelser op og blive en integreret del af bydelen?
- Hvordan kan de nye bykvarterer bidrage til fornyelse af bydelen som helhed og hvordan skabes der identitet og lokalt liv i de nye kvarterer?

#### *Tema: Fremtidens skolestruktur og skolernes rolle som kulturudvikler*

Det er vigtigt at se på Valbys skolebehov som helhed og se fremad. Udfordringen er at se på Valbys fulde kapacitet, bydelens tilbud til unge, og komme med bud på bydelens fremtidige skolestruktur. Temaet vil komme med et fremadrettet bud på, hvad er det for en rolle skolerne har i Valby og hvilken rolle spiller den enkelte skole. Hvordan kan skolerne i højere grad blive rammen om kulturelle aktiviteter også udenfor skoletiden?

#### *Tema: Fritid og Idræt*

Valby skal være en sammenhængende 'Idrætsby' og skal tilbyde et varieret fritids- og idrætsliv, hvor der er plads til alle. I temaet vil der blive lagt vægt på at se på bydelen som helhed og arbejde for at alle kan få let adgang til uorganiserede aktiviteter/oplevelser såvel som organiserede fritidsaktiviteter på alle niveauer. Bydelens idrætsaktiviteter og ressourcer vil blive kortlagt. Temaet vil tage afsæt i bydelens eksisterende idræts- områder, funktioner og aktiviteter og vil vægte at etablere en tænketank, et idrætsnetværk som bl.a. skal have til formål at etablere nye idræts- og bevægelsestraditioner i Valby.

#### *Tema: Integration*

I Valby har man siden 2007 arbejdet med integrationsforhold med det fokus at fremhæve, hvad der virker og fremhæve de gode erfaringer samt arbejdet med rollemodeller. I temaet vil der blive arbejdet videre og samlet op fra det hidtidige arbejde i Valby.

Det handler bl.a. om: relationer og kontakter i dagligdagen, på skolerne og institutioner, mellem skoler og institutioner og hjemmet, idræt efter skoletid, og på arbejdspladsen og i fritiden mm.

### *Tema: Et godt og rent miljø i Valby*

I Valby er der i gang sat en række projekter omkring bæredygtighed, som vil blive integreret i bydelsplanen. Det handler bl.a. om at skabe en CO2-neutral bydel, at opprioritere energirigtigt byggeri, forgrønne og renholde bydelen.

### *Tema: Trafik i Valby*

I temaet vil fokuset ligge på de langsigtede løsningsforslag på trafikområdet i Valby.

Der vil blive lagt særlig vægt på:

- Trafikbelastningen (biltrafik)
- Kollektivtrafik
- Bløde trafikanter

## **2.4 Temaernes sammenhæng med Kommuneplanstrategi 2007**

De udvalgte temaer er væsentlige og centrale fokusområder for at udarbejde en udviklingsplan for Valby. Temaerne afspejler og ligger i forlængelse af Kommuneplanstrategiens 4 indsatsområder; 'Den bæredygtige by', 'Byen for alle', 'Byen ned til vandet' og 'Den dynamiske by'. De 4 indsatsområder vil blive viderebearbejdet og tolket så de afstemmes og passer til Valby.

## **3. STRATEGI**

En af målsætningerne for bydelsplanlægningen er at etablere en sammenhængende og fremadrettet dialog om byens udvikling mellem Borgerrepræsentationen og københavnernes. Ansvar for kommunikation og dialog med borgerne ligger primært hos lokaludvalgene. Det betyder at Valby Lokaludvalg skal lave tiltag og arrangementer, der indbyder til at borgere og bruger deltager aktivt med forslag og ideer til de temaer og visioner, der skal udgøre bydelsvisionen og bydelskataloget for Valby. Det er BR som beslutter om bydelsplanens ideer konkret vil blive implementeret i fremtiden. Derfor vil Valby Lokaludvalg tage initiativ til drøftelser af emner, der lokalt opfattes som særlig relevante for bydelens udvikling.

### **3.1 Den lokale dialog**

De brede og offentlige dialoger om bydelens udvikling vil tage udgangspunkt i de konkrete temaer, og vil blive målrettet til opstartsfasen i april 2008, til midtvejsstatus i september 2008 og afrunding og opsamling november 2008. Dialogen i de enkelte temaer vil være forskellig og målrettet det konkrete udviklingsarbejde i temaet. Dialogen i temaernes arbejdsgrupper vil være åben for alle (der henvises til bilagene 2 -7 samt vedlagte kalender).

Nedenstående beskriver fokuset for den lokale dialog i hver af de 3 faser, som den lokale proces er inddelt i:

<b>1. fase: Orientering &amp; Ideudvikling April – Juni 2008</b>	<b>2. fase: Debat og nye input August – September 2008</b>	<b>3. fase: Videns bearbejdning Oktober 2008</b>
Bydelen inviteres og orienteres om arbejdet  Arbejdsgrupper m.fl. ideudvikler og inddrager relevante interessenter	Udstillinger, events, debat og dialogarrangementer, boder, workshops mm i forbindelse med Valby Kulturdage	Særlige emner debatteres med BR – politikere  Fælles vision og prioritering af arbejdet

Opsamling og vurdering af behov, møder og aktiviteter i næste fase	Opsamling og vurdering af behov, møder og aktiviteter i næste fase	Endelig opsamling og vurdering af behov for informering og møder frem til bydelsplanen er færdig
--	--	--

### 3.2 Overordnet tids - og procesplan

1. fase: Ideudvikling April – Juni 2008	2. fase: Debat og nye input August – September 2008	3. fase: Vidensbearbejdning Oktober 2008
<p>28. april 2008: Fælles offentligt opstartsmøde. Temaerne præsenteres og drøftes. Bydelen inviteres og orienteres om arbejdet.</p> <p>Maj - 20. juni 2008: Arbejdsgrupperne mødes 3-4 gange</p> <p>D.24. Juni 2008: Arbejdet forelægges for Styregruppen. Opsamling og status på arbejdet. Drøftelse af arrangementer på Valby Kulturdage.</p> <p>Juli 2008 – 15. august: Sommerferie</p>	<p>August 08: Arbejdsgrupperne forbereder materialet til debat mm</p> <p>D. 5 - 7. september 2008: Valby Kulturdage (og Idrætsdage), forskellige offentlige og udadvendte arrangementer og midtvejs status på bydelsplanarbejdet.</p> <p>Opsamling</p>	<p>Arbejdsgrupperne videreudvikler temaerne med henblik på færdiggørelse af temaets arbejde.</p> <p>Debat med BR – politikere</p> <p>Fælles vision og prioritering af arbejdet</p> <p>Endelig opsamling</p>

*Styregruppen afholder løbende møder gennem hele processen*

Den 15. nov. 2008 overdrages arbejdet til Økonomiforvaltningen, der sammenskriver delene og gør det klart til politisk behandling. Der udveksles løbende information i bydelsgruppen frem til politisk behandling og der afholdes midtvejsmøde mellem lokaludvalget og Økonomiforvaltningen i december 2008.

### 3.3 Kommunikationsstrategi

#### **Kommunikationen skal møde borgerne hvor de er!**

*Kommunikationsstrategien skal sikre, at byens borgere informeres og aktiveres.*

*Bydelens borgere og brugere vil gennem de lokale aviser, Lokaludvalgets Nyhedsavis samt på Lokaludvalgets hjemmeside blive informeret og vil kunne holde sig orienteret om arbejdet.*

Nedenstående beskriver mediefokuset i de 3 faser:

1. fase: Ideudvikling Mediefokus i april – juni 2008	2. fase: Debat og nye input Mediefokus i juli – September 2008	3. fase: Vidensbearbejdning Mediefokus i oktober 2008
Bred lokal annoncering og orientering om arbejdet før og efter – det fælles opstartsmøde.	Debat i lokalaviserne om temaernes arbejde. Interviews og opsøgende arbejder mm	Debat af de store linier i lokalaviserne.

	<p>Bred lokal annoncering og orientering som optakt til Valby Kultur dage.</p> <p>Mediedækning på enkelt arrangementer, som optakt til debat med BR-politiker (de store linier trækkes op)</p>	<p>Opsamling af debat med BR – politikere</p> <p>Visionsdebatter i aviserne – hvad er vigtig for bydelen, hvad er Valbys kerneværdier, historie, traditioner, gode historier fra bydelen.</p>
--	--	---

Der lægges vægt på, at der ydes samme service og samme information overfor bydelens 2 lokale aviser gennem hele processen. Ligeledes vil hver fase starte med en annoncering i lokalaviserne om fasens møder og aktiviteter samme oplysninger vil være tilgængelige på Lokaludvalgets hjemmeside.

### *Borgerne er i centrum og indbydes til dialog*

Derfor skal det sikre at

- bydelens borgere er vidende om at arbejdet med bydelsplanen pågår
- bydelens borgere er vidende om at lokaludvalget står i spidsen for arbejdet med bydelsplanen
- bydelens borgere er informerede om deres muligheder for at indgå i arbejdet med bydelsplanen herunder borgermøder, møder i arbejdsgrupperne samt øvrige arrangementer
- det skal stå klart, hvordan borgernes bidrag til processen anvendes i det videre arbejde
- kommunikationen skal indbyde til dialog

### *Vi vil gerne tale åbent og uformelt med flest muligt*

Derfor skal det sikres at:

- Et bredt udsnit af Valbys borgere (unge, ældre, etniske minoriteter, forskellige sociale lag etc.) deltager aktivt i temaarbejdsgrupperne
- Der skal arbejdes for at alle arbejdsgrupper også får ”nye” deltagere (deltagere der ikke er tilknyttet lokaludvalget o. lign.)
- Temagrupperne skal sikre inddragelse af relevante uorganiserede grupper under hvert tema
- Afholdte arrangementer skal være velbesøgte ved at arrangementer tilpasses målgruppe og prioriteres afholdt der hvor målgruppen er!
- Borgere der ikke er direkte aktive i arbejdet med bydelsplanen skal have mulighed for at reflektere og komme med bidrag til temaer eksempelvis, Valbys identitet, og det personlige forhold til bydelen og ønsker om dens fremtid
- En uformel dialog mellem medlemmer af lokaludvalget og borgerne.

### *Vi skal møde borgerne der hvor de er*

Forskellige kommunikationsformer er velegnede til forskellige aldersgrupper og mindre velegnede til andre. Valby Lokaludvalg ønsker at sikre, at bydelsplanen bliver et udtryk for hele bydelens visioner, ønsker og behov. Derfor vil vi have alle grupper i tale. Dette gøres eksempelvis ved at:

- iværksætte en særskilt kampagne overfor børn og unge – Se oplægget til ”Det fede ved Valby” (bilag nr.9)
- Have fokus på at opsøge sammenhænge hvor borgere og brugere allerede er samlet og engageret, eksempelvis på skolerne, klubber, forsamlinger mm
- Anvende lokaludvalgets netbaseret månedlige nyhedsbrev
- På hjemmesiden – opdateres ugentligt, arrangementer i forbindelse med bydelsplanen annonceres på forsiden

- Formaliseret samarbejde med Lokalavisen og Valby Bladet. Borgermøder og offentlige arrangementer og aktiviteter annonceres i lokalpressen, plakater på bibliotekerne, på hjemmesiden med pressemeddelelser etc.
- Borgere og brugere kan deltage i alle møder om bydelsplanarbejdet, og forud for fase 1, 2 og 3 vil de planlagte møder blive annonceret
- Udover dialogen i arbejdsgrupperne og på møderne vil enkeltpersoner mm kunne komme med kommentarer og ideer til arbejdet – Deadlines for individuelle kommentarer mm vil følge arbejdsgruppernes deadlines. Første deadline er 20. juni 2008.

### **En fælles net-event på [www.kk.dk](http://www.kk.dk)**

Som en del af starten på den lokale proces vil der i begyndelsen af maj 2008 være et fælles initiativ mellem de tre bydele i første bølge (Vanløse, Valby og Østerbro) og Økonomiforvaltningen. Hjemmesiden for Kommuneplanstrategi 2007 ([www.kk.dk/dentaenkendestorby](http://www.kk.dk/dentaenkendestorby)) vil blive brugt som platform for en net-event for borgernes prioritering af lokaludvalgets oplæg til temaer. Det giver lokaludvalget og ØKF en indledende pejling af borgernes tilslutning til temaerne. Derudover anvendes hjemmesidens features med bl.a. 'digitale postkort' og der vil blive henvist til lokaludvalgenes egne hjemmesider.

Det forventes også, at de endelige bydelsplaner lægges ud på [www.kk.dk/dentaenkendestorby](http://www.kk.dk/dentaenkendestorby).

## **3.4 Samarbejde mellem Lokaludvalg og Københavns kommune**

### **Roller og ansvarsfordeling**

Bydelsplanlægningen er forankret i Økonomiforvaltningen, og udarbejdelse af bydelsplanlægningen skal ske i et tæt samarbejde mellem Økonomiudvalget og lokaludvalgene.

Bydelsplanen skal være et fælles produkt af samme faglige niveau som kommuneplanarbejdet i øvrigt. For at sikre en god koordination og en løbende kvalificering af den lokale proces forpligtes fagforvaltningerne til at støtte op og deltage i de lokale processer bl.a. med bidrag inden for de enkelte sektorområder.

### **Økonomiforvaltningen**

Økonomiforvaltningen er projektejer og Center for Byudvikling/Bydelsteamet varetager projektledelsen i kommunalt regi og har ansvaret for:

- At koordinere processen med bydelene herunder bl.a. koordinering af fagforvaltningernes og egen deltagelse, sekretariatsfunktion mm
- At udarbejde relevant baggrundsmateriale for bydelsplanerne, herunder indarbejde fagforvaltningernes bidrag
- At udarbejde arbejdsplaner på baggrund af samarbejdet med lokaludvalgene i startfasen
- At udarbejde forslag til bydelsplaner på baggrund af den lokale proces og på baggrund af fagforvaltningernes input
- At udarbejde politisk indstilling til Økonomiudvalget af bydelsplanerne.

### **Alle forvaltninger**

- At medvirke til at udvikle et fælles værdigrundlag mellem kommune og bydelens beboere og øvrige aktører
- At støtte op og deltage i de lokale processer bl.a. med bidrag inden for de enkelte sektorområder



- At kvalificere lokale idéer og forslag til bydelsvisionen og kataloget inden for forvaltningernes respektive ressortområder
- At varetage kontakten til såvel forvaltningens centrale niveau som decentrale enheder

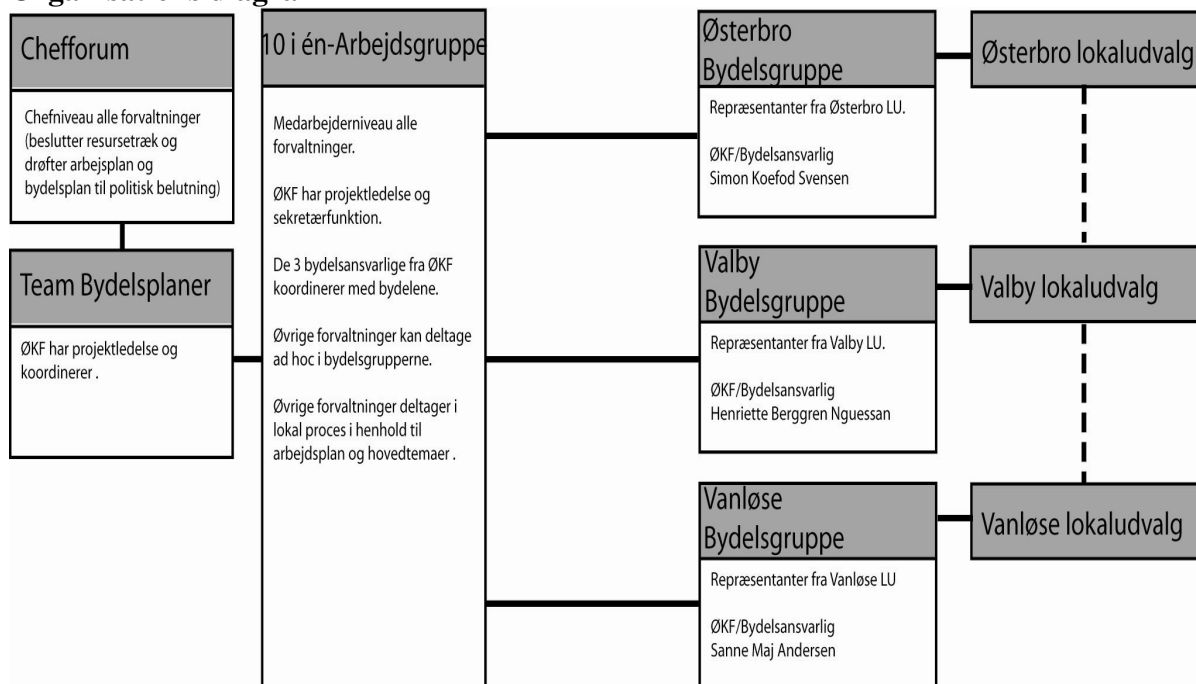
### Lokaludvalgene

Lokaludvalgene skal udarbejde bydelsplanerne i tæt samarbejde med Økonomiudvalget. Lokaludvalgene fungerer som bindeled mellem Borgerrepræsentationen og bydelen.

Lokaludvalgene er i forbindelse med bydelsplanlægningen ansvarlige for:

- At gennemføre en bred borgerinddragelsesproces, hvor bydelens beboere og aktører inddrages løbende med henblik på at få afdækket det bydelens borgere og brugeres holdninger til indholdet i planen
- At Borgerrepræsentationens medlemmer løbende inviteres til at deltage med idéer, meninger og synspunkter i forhold til arbejdet med bydelsvision og bydelskataloger
- At afgive høringssvar til hhv. forslag til arbejdsplan og forslag til bydelsplan, med udgangspunkt i at begge dele skal være udtryk for et fælles produkt mellem Økonomiforvaltningen og lokaludvalgene

### Organisations diagram



### 3.5 Samarbejdet lokalt

#### Valby bydelsplans styregruppe

Styregruppen består af repræsentanter fra Valby Lokaludvalg, det lokale sekretariat og økonomiforvaltningen v. Center for Byudvikling.

Styregruppen koordinerer og styrer den lokale proces frem til, at der er udarbejdet og vedtaget en bydelsplan. Styregruppen sørger for, at der løbende udarbejdes materiale til udvalget, at der sikres koordinering og samarbejde mellem temaerne og på tværs af arbejdsgrupperne, herunder at der

foreligges status over arbejdet i de enkelte temaer mm. Styregruppen styrer og tilrettelægger den lokale kommunikation.(Bilag nr.8)

### **Arbejdsgrupper**

Der nedsættes arbejdsgrupper til hvert tema. Lokaludvalget har udpeget et styregruppemedlem som 'tovholder' for hvert tema. Arbejdsgrupperne vil bestå af repræsentanter fra Valby Lokaludvalg, Kommunens relevante forvaltninger, repræsentanter fra lokale netværk, borgere, brugere mm.

Lokaludvalgets sekretariat vil fungere som sekretærer for arbejdsgrupperne. Grøn Valby vil med deres medarbejder stå for temaet miljø. Arbejdsgruppen for integration vil primært blive en videreførelse og opsamling af det allerede igangsatte arbejde. (Bilag nr.8)

*Fælles spilleregler for arbejdet i arbejdsgrupperne, herunder "håndtering" af borgerinddragelsen*  
Bydelsplanen for Valby skal være et udtryk for hele bydelens visioner og forslag. Alle Valby borgere skal have mulighed for at deltage på lige fod – og "fraktioner" med særinteresser, skal ikke have muligheder for at kuppe projektet.

For at opnå dette skal temagrupperne sikre:

- At diskussionerne i gruppen bliver fulgt op med helhedsbetragtninger, og der søges helhedsorienterede konklusioner, som kan samles op i en bydelsplan og som forholder sig til bydelen som helhed. (Eksempelvis adgang til idrætsfaciliteter i Valby kontra åbningstiderne i Valby Hallen)
- At diskussionerne på de enkelte mødedage fokuseres omkring de planlagte temaer
- At diskussionerne bevidst forholder sig til, om det er noget der kan realiseres i dag, på kort sigt eller længere sigt, og hvad der skal til for, at det er realistisk (Eksempelvis at der ikke bruges tid på at diskutere at Valby skal have en metro i 2010, hvis den relevante forvaltning afviser at det er en realistisk mulighed)
- At diskussionerne og planerne i gruppen ikke går imod de rammer, der er udstukket i Kommuneplanstrategi 07
- Eventuelle konflikter om indhold, prioriteringer og vægtning mm løftes op til beslutning i styregruppen
- At deltagere i arbejdsgrupperne er bekendt med, at det Borgerrepræsentationen, som beslutter om bydelsplanens ideer konkret vil blive implementeret i den fremtidige planlægning

### **En Idébank**

Lokaludvalget ønsker løbende at samle op på de ideer, ønsker, behov som de undervejs i processen møder lokalt og som umiddelbart ikke hænger sammen med bydelsplanarbejdet. Ideer mm samles op til inspiration for lokaludvalgets videre arbejde.

### **Det lokale sekretariat og økonomiforvaltning**

Afholder opsamlingsmøde hver tirsdag eftermiddag i det lokale sekretariat i Valby. Her drøftes de løbende udfordringer, ønsker og behov for koordinering mm. Alle kan henvende sig til gruppen. (Bilag nr.8)

### **Kommunens forvaltninger**

Relevante forvaltninger deltager i temaarbejdsgrupperne og har på forhånd indvilliget i at deltage i 3 - 4 arbejdsgruppemøder samt i offentlige arrangementer/møder/ aktiviteter i begrænset omfang.

Forvaltningerne bidrager med faglig viden til arbejdet og medvirker til at informere om de enkelte forvaltningers politikker, forankre ideer i forvaltningerne samt kvalificere arbejdet mm. Der er udnævnt en række rådgivere fra de enkelte forvaltninger, som faciliterer arbejdet i arbejdsgrupperne.

Kontakten til forvaltningerne foregår via det lokale sekretariat eller tovholderne. De udpegede rådgivere i forvaltningerne rådgiver om forhold, der alene vedrører bydelsplanarbejdet. Det lokale sekretariat vil sammen med tovholderne vurdere, hvornår og i hvilket omfang de enkelte arbejdsgrupper har behov for sparring med forvaltningerne.

(Bilag nr.8)

### **3.6 Samarbejde på tværs af lokaludvalg**

Valbys lokale sekretariat samarbejder med Østerbro og Vanløse lokale sekretariat om tværgående projekter, vidensdeling og sparring samt erfaringsopsamling. Ligeledes planlægges der løbende konkrete tiltag der igangsættes på tværs af lokaludvalgene. Det er også et fora, hvor forvaltninger eksempelvis kan informere om forhold, der vedrører hele byen eksempelvis forhold om den overordnede trafik, miljø, detailhandel o. lign.

### **3.7 Overlevering af materiale, temaer etc. fra lokaludvalget til økonomiforvaltningen**

Efter hver fase, hvor lokaludvalget alligevel samler op og gør status over de enkelte arbejdsgruppers arbejde. Fremsendes en status til økonomiforvaltningen i form af skriftlig materiale, kopi af skitser oplysninger på kort mm.

Afslutningsvis d.15. november 2008 fremsender lokaludvalget arbejdsgruppernes endelige materiale samt styregruppens endelige vurderinger og bydelens fælles prioriteringer på tværs af temaer mm samt gerne vurderinger af temaernes enkelte initiativer, eksempelvis om det er initiativer, der kan igangsættes nu og her, på kort sigt eller på længere sigt.

## **Bilag 1. Opsamlingsmateriale til en fælles vision for Valby**

### **Visionspapir**

Visionen udtrykker bydelens værdigrundlag, afspejler bydelens egenidentitet og beskriver hvilken retning bydelen i fremtiden ønsker at udvikle sig i. Visionen skal ligeledes medvirke til at fremme Københavns udvikling som en mangfoldig metropol og en god boligby.

*Nedenstående materiale er en opsamling fra tidligere visions arbejde fra Valby, Bydelsplan 05, Bydelens integrationsarbejde samt fra Grøn Valby. Materialet benyttes som inspiration for at samarbejde en endelig vision for bydelen.*

### **Visionsopsamling fra Bydelsplan 2005**

**Valby – en aktiv, levende bydel med plads til viden, vækst, familie, bevægelse samt kreativitet og kultur.**

#### **Valby - et godt sted at leve og bo**

- En bydel med stærke fællesskabsfølelse på tværs af befolkningsgrupper og kvarterer
- Valby indeholder både inspirerende storbymiljøer (kultur, teater, særlige aktiviteter for unge) samtidig med at boligkvarterne, danner rammen om forskellige lokalmiljøer, der skaber en tryk ramme for familien og bidrager med steder og aktiviteter, hvor der er fokus på opbyggelse og udvikle nære fællesskaber
- God service for børnefamilier og ældre
- Der er plads til og rum til unges udfoldelse

#### **I Valby opfatter vi mangfoldighed og en stærk identitet som bydeles styrke**

- bebyggelser og boligkvarter er sammensatte og har forskellige kvaliteter og funktioner
- Der er boligtyper til alle befolkningsgrupper og bydelen består af en bredt sammensat befolkning (alder, indkomstgrundlag og etnisk)
- Der skal fortsat være et bredt sammensat erhvervsliv
- I Valby er der et dynamisk kulturliv som udfolder sig i nye og gamle kulturinstitutioner
- Byens offentlige rum opleves som fælles samlingssteder med frihed og plads til at forskellige befolkningsgrupper kan mødes

#### **Valby er en sammenhængende og hel bydel, der består af:**

- Levende og blandede bykvarterer m. kontraster og forskellighed
- Bymæssige kvaliteter særligt omkring Valby bymidte og det nye bykvarter ved F.L.Schmidth
- Tilgængelige boligkvarter og grønne arealer for gående og cyklister mm
- En god blanding af historie, traditioner og nyt

#### **En levende bydel med mange mødesteder**

- Bydelen indeholder et net af byrum og stier der binder bydelen sammen
- I parkerne, de grønne områder og langs stierne er der plads til udfoldelse og aktivitet såvel som ro og eftertanke

- Valby er en bydel hvor der er fokus på motion og bevægelse – stier og fælles pladser ligger lige ved døren
- Bymidten prioriteres som byens fælles mødested her er liv om dagen og aften og stueetagen er indrettet til butikker og fælles aktiviteter
- Bydelens mødesteder understøttes med placering af forskellige offentlige funktioner og forskellige erhvervsaktiviteter mm – så der planlægges liv over store dele af døgnet. Områder omkring Ny Ellebjerg Station, Valby Idrætspark, F.L. Smidth og Valby Bymidte er bydelens fælles større samlingspunkter

### **Bidrag fra Integration: Sammenhængskraft i Valby**

Valby skal være en mangfoldig bydel, hvor der er plads til forskellighed i livsstil og kultur.

- En lokalt forankret indsats i institutioner, frivillige og aktive borgere skal fremme en udvikling i Valby, der styrker Valbys særpræg/identitet og øger sammenhængskraften i lokalsamfundet.
- I Valby er der ingen ghettobeboere, kun valbyborgere. Der skal være en bred sammensætning af befolkningsgrupper i boligområderne, hvor hovedparten er i beskæftigelse og uddannelse.
- Skoler, institutioner og frivillige i lokalområderne er omdrejningspunktet for at børn med forskellig baggrund som vokser op i Valby føler sig inkluderet i lokalsamfundet.

### **Bidrag fra Grøn Valby: Valby Grøn Bydel**

Valby skal være en ren og grøn bydel, som fremmer bæredygtighed.

- Valby skal være CO2 neutral.
- Valby borgerne skal altid finde det attraktivt at tage cyklen, gå eller løbe.
- Afviklingen af trafik i personbiler og varetransport på vejene i Valby skal ske uden gener for beboere og miljøet i forhold til støj, forurening og manglende fremkommelighed og vejene skal være sikre for alle trafikanter.
- Valby skal indgå med den øvrige by i en bydækkende betalingsordning, som begrænser antallet af gennemkørende biler i byen, samtidig med at den kollektive trafik til og fra Valby udbygges
- Vej- og parkeringsforhold tilpasses lokale behov og indtænkes i udviklingen af nye bolig- og erhvervsområder.
- Valby skal være en ren bydel. Den kommunale renholdningsindsats skal som udgangspunkt sikre, at valbyborgerne, lokale erhvervsdrivende og grundejere hjælper med til at holde bydelen ren.
- Borgere og bygherre i Valby skal bygge og indrette boliger så der opnås energibesparelser. Reduktion af CO2 fra boliger og erhverv skal i videst mulig omfang være indtænkt i alle nye byggeprojekter i Valby og ombygninger af eksisterende byggeri.

### **Gode rammer om børn og ungeliv**

I Valby skal der være rammer for gode børne- og ungeliv. Valby skal være et sted for familier, hvor børn og voksen kan vokse op i tidssvarende boliger med rekreative udfoldelsesmuligheder, i gode nærmiljøer.

- Bydelens daginstitutioner og folkeskoler er alle forældrenes naturlige førstevalg. Alle forældre og børn skal føle, at de har mulighed for at deltage i fritids- og foreningslivet i Valby.
- Skolerne skal være åbne og tilbyde aktiviteter. Skolerne skal være naturlige centre i lokalområdet, hvor der foregår aktiviteter udenfor almindelig skoletid for børn og unge i nærområdet.
- Placeringen og størrelse på skolerne

## **Bilag 2: Temaet: Nyt og Gammelt Valby**

Målet er at skabe en fysisk sammenhængene bydel, hvor det nye og det gamle Valby bindes sammen af stier, grønne forløb, byrum og funktioner mm. Valbys mødesteder, bycenter, boligkvarterer og grønne områder skal bindes sammen og gøres tilgængelig især for de svage trafikanter. Temaet arbejder for, at nyt og gammelt spiller sammen og at de nye kvarterer bidrager til en positiv og fremadrettet udvikling af bydelen som helhed.

Der vil blive lagt vægt på at drøfte:

- Hvordan skal bydelen skal hænge sammen som helhed? (stier, aktivitetsstrøg, byrum, grønne områder mm)
- Hvordan skal bydelen fungere som helhed? (anvendelse, funktioner og aktiviteter, herunder detailhandel og hierarkiske prioriteringer).

*Temaet foreslås inddelt i 3 undergrupper:*

### *1. Byrum, stier og grønne forløb skal skabe en sammenhængende og hel bydel.*

Her vil der blive arbejdet med, hvordan byrum, stier og grønne forløb skal skabe en fysisk sammenhængende bydel. Arbejdet vil tage udgangspunkt i Valby bydelsplan 05 og der lægges vægt på, at videreudvikle dette arbejde. Endvidere vil arbejdet i gruppen have fokus på; Hvad passer til Valby? Hvad er specielt for Valby? Hvad er en del af Valbys identitet? Arbejdet har fokus på de fysiske forhold, vurdere de fysiske sammenhænge i bydelen, og eksempelvis vurdere byrummenes forskellige status i bydelen som helhed. Gruppen vil lade sig inspirere af arbejdet i temaerne som idræt, skoler i Valby samt miljø.

Der etableres et samarbejde med Teknik- og Miljøforvaltningen som er i gang med at lave en byrumsplan for de nye omdannelsesområder omkring Gammel Køge Landevej, herunder også Valby Idrætspark. Gruppen har dog fokus på bydelen som helhed, herunder også bydelens større grønne områder.

*Kernegruppen består foreløbigt af* Lisbeth Ritter (tovholder), Erhard, Eva Ekbrant (Center for Bydesign), Louise Eistrup (Center for bydesign), Peder Duelund

### *2. Almene boligområder, helhedsplaner og områdefornyelse.*

Hvordan åbnes de almene boligbebyggelser op og blive en integreret del af bydelen?

Emnet skal bl.a. ideudvikles i samarbejde med de igangsatte helhedsplaner, herunder Beskæftigelses -og Integrationsforvaltningen, Socialforvaltningen, Valbys bolignetværk samt relevante grundejere. Gruppen vil have fokus på følgende bebyggelser: Hornemanns Vænge, Sjelør Boulevard og Akacieparken, Folehaven samt Vigerslev. Gruppen skal inspireres af helhedsplanernes arbejde, de særlige forhold der er gældende for de enkelte bebyggelser og udvikle ideer til, hvordan bebyggelser fysisk, funktionelt og socialt åbnes op og bliver/opfattes som en del af helheden.

*Kernegruppen består foreløbigt af* Bjarne Fjelksted (tovholder), repræsentanter fra bolignetværk, Ejner Jensen, Peder Duelund, Klement Kirkegard fra Vigerslev (?), Villy Sørensen fra Folehaven (?).

### *3. Det nye Valby*

Hvordan kan de nye bykvarterer bidrage til fornyelse af bydelen som helhed og hvordan skabes der identitet og lokalt liv i de nye kvarterer?

Hvordan bliver de nye boligkvarterer og en fornyelse af Valby Idrætspark en integreret del af Valby? Hvad skal der til for, at det gamle Valby opfatter de nye områder som en del af Valby og som bære af nye kvaliteter for bydelen som helhed? Hvad skal der til for, at de nye Valbyborgere i ca. 2000 nye boliger opfatter sig som en del af Valby?

Hvad er det for kvaliteter de nye kvarterer skal indeholde for at kvarterene opfattes som en del af helheden og for at de tilføje Valby nye sammenhænge? Områderne skal udvikles over en årrække. Derfor kan tomme bygninger kan være væsentlige aktiver og bidrage med liv og nye muligheder i områderne, midlertidige anvendelser, events, aktiviteter, kulturelle oplevelser mm og betyde at Valbyborgene indtager området og gør det til en del af bydelen.

*Kærnegruppen består foreløbigt af:* Ejner Jensen (tovholder), Peder Duelund m.fl.

Der lægges vægt på at styrke områdernes eksisterende potentialer, vurdere mulighederne for hvordan funktioner, offentlige som private kan placeres i områderne.

I ideudviklingsfasen ønskes der bl.a. etableret samarbejder med Værkstedsbyen, de kreative og kulturelle erhverv i Valby eksempelvis omkring Carl Jacobsens Vej. Ligeledes ønskes der overvejelser om indpasning af detailhandel og bud på en detailhandlen, der er afstemt med hvordan man overordnet ønsker, at Valbys forskellige kvarter skal udvikles og afstemmes med hinanden.

Generelt vil arbejdet i temaet bygge videre på Valby Bydelsplan 05, udarbejdet som en del af Kommuneplan 2005 samt de eksisterende udviklingsprojekter langs og omkring Gammel Køge Landevej samt den eksisterende boligsociale indsats i bydelen.

*Inddragelse af:*

- Plangruppen, Valby Lokaludvalg
- Bolignetværk (Bjarne Fjelksted, medlem af Valby Lokaludvalg)
- Kreative erhverv, grundejere og andre interessenter fra bydelen
- Forvaltninger: Teknik- og Miljøforvaltningen Center for Bydesign, Center for Park og Natur Økonomiforvaltningen Center for Byudvikling, Beskæftigelses- og Integrationsforvaltningen samt Socialforvaltningen.

*Tovholder:* Ejner Jensen, formand for Valby Lokaludvalg

*Tids - og procesplan:*

Frem til juni vil der blive arbejdet parallelt med emnerne: "byrum & stier" og "den almene gruppe". Arbejdet i de to grupper afsluttes og ideer og vurderinger opsamles og samarbejdes med emnet "Det Ny Valby".

April 08: Overordnet diskussion i de to grupper/planlægning af borgermøde

Maj 08: Identifikation af problemstillinger og muligheder

Juni 08: Opsamling - Alle der har været engageret i de to grupper samt de der træder ind i den videre proces efter sommerferien inviteres til en workshop for at skabe en fælles forståelse/opsamling samt identificere pejlemærker for efterårets arbejde.

*Møde datoer:*

Fællesmøder:

28.04.08 kl. 17-20.30: Borgermøde, Prøvehallen

3.06.08 kl. 17 – 19: Kulturhuset (planlægning af workshop, kun for gruppen)  
11.06.08 kl. 17-21: Workshop i Kulturhuset

Arbejdsgruppen Byrum:

14.4 kl. 17-19 Valby Langgade 92: Planlægning af borgermøde (kerneundergruppe)  
5.5 kl. 17-19: Valby Kulturhus (åbent møde)  
26.5 kl. 17-19: Valby Kulturhus (åbent møde)

Arbejdsgruppen det almene/helhedsplaner:

21.4 kl. 17-19 planlægning af borgermøde, Valby Langgade 92 (kernegruppen)  
14.5 kl. 17-19 hos Bjarne i AKB, Sjælør Boulevard (åbent møde)  
28.5 kl. 17-19 i Akacieparken (åbent møde)

*Koordinering med andre temaer: 'Skoler i Valby', 'Idræt', 'Trafik' og Miljø*

*Kommunikation:*



## Bilag 3

### Tema: Skoleområdet i Valby

Temaet er centreret omkring følgende områder:

- Skolestrukturen i Valby (Hvor skal skolerne ligge – nu og i fremtiden)
- Indretning af skoler (Temaskoler etc.)
- Skolen udenfor skoletid – skolen som central i kultur og foreningsliv

*Tovholder:* Carsten Hansen, medlem af Valby Lokaludvalg.

*Kernegruppedlemmer:* Claus Eskesen (Bestyrelsesformand, Kirsebærhavens skole; Benny Pedersen, Distrikt Valby; Ingrid Brandt, Distrikt Valby; Helle Schouw, Valby skole; Michael Olesen, Børne- og Ungechef Distrikt Valby).

*Inddragelse af:*

- skolenetværk
- skoleledere
- skolebestyrelser

*Tids - og procesplan:*

Planlagte møder: 15.4. kl. 16: Planlægning af borgermøde

13? Maj; Skolestrukturen i Valby. Oplæg ved Kulturgeograf og Robert Bergsted (Plan og Kapacitet, BUF)

20. maj: Skolen udenfor skoletid

3. juni: Indretning af skoler

17. juni: Opsamlende møde i ”kernegruppen” og planlægning af efterårets møder.

*Koordinering med andre temaer:* ’Idræt i Valby’, ’Nyt og Gammelt Valby’

*Kommunikation:*

Kommunikation henvendt til børnegruppen eksempelvis i form af ”Det fede ved Valby” konceptet. Skoleledere og skolebestyrelser inviteres personligt til arrangementer og forvaltningen presser på for at de deltager. Herudover søger vi at hverve ”almindelige” borgere ved borgermødet samt eventuelt opslag på skoler etc. Hvor dette er relevant - afhænger af nærmere planer for oplægsholdere og fokus.

## Bilag 4

### Tema: Fritid og Idræt

Valby skal være en sammenhængende Idrætsby og skal tilbyde et mangfoldigt fritids- og idrætsliv, hvor der er plads til alle. Sammenhængen mellem bydelsplanarbejdet og Valby Lokaludvalgs arbejde er, at 2008 er udnævnt til idrætsår. Der skal være gode idrætsfaciliteter og tilbud som tiltrækker og fastholder flest mulige særligt børn og unge. Idrætten skal være med til at sætte Valby på landkortet.

I temaet vil det blive vægtet, at se på bydelens tilbud og behov som helhed og arbejde for, at alle har let adgang til uorganiserede aktiviteter/oplevelser og organiserede fritidsaktiviteter på alle niveauer. Byens rum, stier, parkeringspladser mm såvel som udnyttelsen af eksisterende idræts- og klubaktiviteter vil blive vurderet. Ligesom skabelse af nye uformelle og uorganiserede netværk.

Temaet er centreret omkring følgende områder:

- Breddeidrætten og fritidslivets betydning sammenhængskraften i Valby
- Eliteidræt
- Uorganiseret idræt

Der afholdes tre ”formøder” i arbejdsgruppen med særlige interessenter, som har viden på området og særlig betydning. Møderne er åbne for alle interesserede og annonceres i pressen og på hjemmesiderne. Ud fra drøftelserne på formøderne produceres et oplæg som skal præsenteres på idrætskonference den 10. juni 2008 med deltagelse af Kulturborgmester Pia Allerslev. De tre underområder bliver emne for workshops, hvor oplæggene diskuteres og netværk der dannes. Oplæg til konferencen forelægges lokaludvalget i maj. Netværkene skal fortsætte drøftelser efter konferencen og frem til kulturdagene, hvor der planlægges en større begivenhed i samarbejde med styregruppen for Kulturdagene. Netværkene gøres permanente efter konferencen. Alle deltagende foreninger skal registreres på foreningshjemmesiden. På idrætskonferencen kan foreningerne tilmelde sig foreningshjemmesiden og kulturdagene.

*Tovholder:* Per Stærk medlem af Valby Lokaludvalg

*Kernegruppedlemmer:* Per Stærk, Jonna Orbesen, Ole Søren Andersen, Christoffer Thruøe, Karsten Madsen

*Inddragelse af:* Frem, Fremad Valby, Ajax, Kraftværket, Zone 2, Kultur- og Fritidsforvaltningen, Ungdommens Røde Kors

*Koordinering med andre temaer:* ’Skoler i Valby’, ’Nyt og Gammelt Valby’

### **Tids - og procesplan:**

16. april næste arbejdsgruppemøde.

Der planlægges tre møder efter 28. april og frem til ca. 1. juni

Datoerne aftales med hovedaktører indenfor de tre områder og ligger fast i uge 15.

### *Kommunikation:*

Samarbejde med Lokalavisen Valby drøftes.

## **Bilag 5**

### **Tema: Integration**

Valby Lokaludvalg har valgt at sætte fokus på integrationsområdet i den kommende bydelsplan. Inden for temaet vil der blive arbejdet videre og samlet op fra det hidtidige arbejde i Valby. Det handler bl.a. om at arbejde videre med at fremhæve hvad der virker, fremhæve de gode erfaringer og arbejdet med rollemodeller.

I det hidtidige arbejde er der lagt vægt på:

- at møde hinanden med respekt og skabe trygge rammer for relationer, samtaler og kontakter
- mødet mellem kulturer i vores hverdag som borgere i Valby - i skolerne og institutioner, mellem skoler og institutioner og hjemmet, idræt efter skole tid, og på arbejdspladsen og i fritiden

En fælles plan for Valby. Som en del af bydelsplanarbejdet ønsker beskæftigelses- og Integrationsforvaltningen, at etablere et pilotprojekt i Valby for at formalisere arbejde med lokaludvalget om integrationsarbejdet i Valby som helhed, herunder indgår arbejdet med helhedsplaner og samarbejdet mellem de almene boligorganisationer (almene bestyrelser og bolignetværket).

*Tovholder:* Karen Lumholt, medlem af Valby Lokaludvalg

*Inddragelse af:* Integrationsnetværk, bolignetværket og Integrations- og beskæftigelsesforvaltningen

*Koordinering med andre temaer:* 'Skoler i Valby', 'Nyt og Gammelt Valby'

## Bilag 6

### **Tema: Et godt og rent miljø i Valby**

I Valby er der i gang sat en række projekter omkring bæredygtighed, som vil blive integreret i bydelsplanen. Det handler om:

- at skabe en CO2-neutral bydel
- at opprioritere energirigtigt nybyggeri samt henstille til energi rigtige løsninger når den eksisterende bygningsmasse renoveres og forbedres
- at plante flere træer og etablere flere grønne oaser samt forgrønne pladser, vægge, stier mm
- at opprioritere solenergi (EU- projekt samt pilotprojekt om energioptimering i andelsforening)
- at holde byen ren (allerede i gang sat borgerinddragelsesprojekt), herunder genanvendelse af affald, materialer mm
- at have et fælles fokus sammen med Trafikgruppen på at etablere CO2- neutral bydel

*Tovholder:* Therese Nielsen fra Grøn Valby

*Inddragelse af:* Grøn Valby, Kuben A/S, skoler i Valby, Miljøministeriet, Solar City, Vestas, Dong, Teknik og Miljøforvaltningen v. Center for Miljø

Det tænkes, at en række borgerrettede aktiviteter i forbindelse med Grøn Bazar, hvorefter arbejdsgrupper nedsættes.

Det tænkes endvidere at der skabes kobling mellem Musec-programmet og Concerto, som giver mulighed for at ideerne omsættes til handling f.eks. støtte til konkrete projekter.

*Koordinering med andre temaer:* 'Skoler i Valby', 'Nyt og Gammelt Valby', 'Trafik i Valby'

*Tids - og procesplan:*

Der afholdes andet arbejdsgruppemøde med Grøn Valby med henblik på at nedbryde temaet i undertemaer. Der afholdes møde med Kuben i uge 14. Der afholdes møde med Center for Miljø i Uge 15. Der skrives mail til lokaludvalgsmedlemmer med opfordring til at melde sig til arbejdsgruppen og der afholdes møde til planlægning af oplæg på borgermøde i uge 16.

*Kommunikation:*

Grøn Bazar bliver væsentlig anledning til kommunikation og borgerinddragelse. Koncept udbejdes. Der indtænkes en særlig indsats ved kulturdagene, evt. som en del af Grøn Valbys "bod".

## **Bilag nr. 7**

### **Tema om Trafik**

Temaet om trafik i bydelsplanen vil have særligt vægte på følgende trafikforhold for hele bydelen:

- Trafikbelastningen (biltrafik)
- Kollektivtrafik
- Bløde trafikanter

I temaet vil fokuset ligge på de langsigtede løsningsforslag på trafikområdet i Valby. Temaet vil fokusere på at inddrage repræsentanter for hele Valby (geografisk) i arbejdet. Hvorvidt møderne i foråret centrerer omkring temaer eller geografi er endnu uafklaret.

*Tovholder:* Michael Fjeldsøe, medlem af Valby Lokaludvalg.

*Kernegruppemedlemmer:* Birgit Meisel (suppleant Lokaludvalget) Ida Leisner (suppleant lokaludvalget, Lone Lomholt (suppleant Valby Lokaludvalg, Jens Christian Højgaard, Teknik og miljøforvaltningen).

*Inddragelse af:* Trafikforskere, Dansk Cyklistforbund, Rådet for Bæredygtig Trafik, Rådet for større Færdselssikkerhed, Grøn Valby. Teknik og Miljøforvaltningen v. Center for Trafik og Økonomiforvaltningen v. Center for Byudvikling.

*Koordinering med andre temaer:* 'Skoler i Valby', 'Nyt og Gammelt Valby'

*Tids - og procesplan:*

Trafikgruppen afholder i foråret møder på følgende datoer:

17.4: Planlægning af Borgermøde

14.5 kl. 17 eller 19

28.5 kl. 17 eller 19

11.6: kl. 17 eller 19

De nærmere temaer for møderne er endnu ikke aftalt og afhænger særligt af hvorvidt gruppen beslutter at tage udgangspunkt i Valbys geografi eller de tre overordnede temaer.

*Kommunikation:*

Nærmere strategi aftales på kommende møde

## **Bilag 8: Deltager fra Lokaludvalget og Københavns Kommune**

### *Styregruppen for Valby Bydelsplan*

Ejner Jensen, tovholder for 'Nyt og Gammelt Valby'

Bjarne Fjelksted (nyt og gammelt Valby)

Karen Lumholt, tovholder for 'Integration'

Carsten Hansen tovholder for 'Skole'

Therese Nielsen tovholder for 'Miljø'

Michael Fjeldsøe tovholder for 'Trafik'

Per Stærk tovholder for 'Idræt'

Louise Lind (VLU- Sekretariatet)

Henriette Nguessan (økonomiforvaltningen)

### *Temaet: Nyt og Gammelt Valby*

Kommunens forvaltninger:

- TMF, Center for Bydesign: Michaela Brüel
- TMF, Center for Park og Natur
- BIF, integration v. Anne Lambert Vestergaard
- SOF, der skal udpeges ny deltager
- Økonomiforvaltningen, Center for Byudvikling Henriette Nguessan

Det lokale sekretariat v. Dorthe Eren

### *Temaet: Integration*

Kommunens forvaltninger:

- BIF v. Anne Lambert Vestergaard
- SOF, der skal udpeges ny deltager

Det lokale sekretariat v. Mads Faber Henriksen

### *Temaet: Skoler*

Kommunens forvaltninger:

- BUF v. Michael Hougaard Olsen/Robert Bjergsted

Det lokale sekretariat v. Louise Lind

### *Temaet: Miljø*

Kommunens forvaltninger:

- TMF, Center for Miljø v. Claus Wilhelmsen

Det lokale sekretariat v. Mads Faber Henriksen

### *Temaet: Trafik*

Kommunens forvaltninger:

- TMF, Center for Trafik v. Jens Christian Højgaard
- ØKF, Center for Byudvikling v. Henriette Nguessan

Det lokale sekretariat: Louise Lind

### *Temaet: Idræt*

Kommunens forvaltninger:

- KFF v. Winnie Brandt Madsen

Det lokale sekretariat: Mads Faber Henriksen

*Det lokale sekretariat og økonomiforvaltning*

Afholder opsamlingsmøde hver tirsdag eftermiddag. Alle kan henvende sig til gruppen, som består af Mads Faber Henriksen, Louise Lind fra det lokale sekretariat og Henriette Nguessan fra Økonomiforvaltningen.

## **Bilag 9. "Det fede ved Valby" (Idéoplæg)**

### **Konceptbeskrivelse**

Børn og unge skal fremstille foto/videokunst med udgangspunkt i deres bydel vha. deres mobiltelefoner Tankerne bag ideen er at børn/unge tager billeder/videoer af det der optager dem i deres hverdag og i deres bydel. Hvad skal der til for at have en god skole, hvad er venskaber for en størrelse, er der steder som de 'voksne' ikke ser, men som er vigtige for de unge, hvordan ville børnenes og de unges bydel se ud hvis de kunne bestemme?

### **Formål**

At inddrage børn og unge, som ellers ikke ville have interesse for bydelsplanen – eller ikke ville vide hvordan de kan deltage i processen

At skabe refleksion blandt børn og unge - herunder refleksion om nærdemokrati og om mulighederne for deltagelse heri

At give beslutningstagere, herunder lokaludvalgene, et indblik i børn og unges hverdag og syn på deres lokale miljø

At lave noget der er lidt udover det sædvanlige og som derfor skaber opmærksomhed

At skabe nogle produkter der kan anvendes i forbindelse med hele processen. Fra nu til det endelige produkt.

At skabe større offentligt kendskab til lokaludvalgene, og udvikle relationerne mellem byens lokaludvalg

### **Nogle uafklarede spørgsmål**

Skal børnene/ de unge have undervisning i foto/videokunst i forbindelse med projektet – som det eksempelvis var tilfældet med Mimersgadeprojektet, Galleri Hamlet, [www.galleri-hamlet.dk](http://www.galleri-hamlet.dk)

Skal det både være foto og video eller kun en af delene

Hvordan rekrutteres de unge

I hvilket omfang involveres skoler, klubber etc. Og hvordan?

Skal der samarbejdes med Lokaludvalgene på Østerbro og i Vanløse – eventuelt i form af et fælles "finale arrangement"?

### **Billedernes/videoklippenes videre anvendelse**

udstilles i forbindelse med borgermøde og andre events, der omhandler bydelsplanen.

publiceres på hjemmesiderne

som inspiration i forbindelse med det videre arbejde med bydelsplanen – i temaarbejdsgrupperne såvel som i mere overordnet regi.

i forbindelse med anden kommunikation om bydelsplanen eksempelvis i annoncer.

lokalaviserne

eventuelt mere faste udstillinger i det offentlige rum alt afhængigt af de færdige billeders kvalitet

### **Kommunikation**

Lokalpresse, TV Lorry.

Kommunikation over for børn og unge afhænger af nærmere defineret koncept

Hjemmesider

Flyers

SMS