



KØBENHAVNS KOMMUNE



ARBEJDSPLAN FOR VANLØSE BYDEL.

April 2008



Indholdsfortegnelse

Baggrund

side 3

Indledende proces

Borgerpanel i Vanløse

Formål

Overordnet tidsramme

Indhold

side 4

Oplæg til vision for Vanløse

Visionens sammenhæng til Kommuneplanstrategi 2007

Oplæg til temaer for Vanløse

Temaernes sammenhæng til Kommuneplanstrategi 2007

Strategi

side 8

Planlægning af den lokale proces

Overordnet tids og procesplan

Kommunikationsstrategi

Grundlag for samarbejde mellem Lokaludvalg og Københavns Kommune

Spilleregler for lokalt samarbejde

Bydelsgruppen

Temagrupper

Lokalt sekretariat og Økonomiforvaltningen

Kommunens forvaltninger

Samarbejde på tværs af lokaludvalg

Overlevering fra lokaludvalg til Økonomiforvaltningen.

Baggrund

Arbejdsplanen er resultatet af den indledende dialog mellem Københavns Kommune og Vanløse Lokaludvalg.

Indledende proces

Planens indhold baserer sig på en række møder i Vanløse Lokaludvalg, møder i den nedsatte bydelsgruppe under lokaludvalget og et visionsseminar mellem forvaltningerne og lokaludvalget. Herudover har der været afholdt en inspirationsaften for lokaludvalgene i Vanløse, Østerbro og Valby. Temaet var værdibaseret borgerinddragelse med oplægsholder Kristian Dahl.

Borgerpanel i Vanløse

Vanløse har fået etableret et borgerpanel med deltagelse af ca. 370 frivillige borgere, som via e-mail besvarer en række spørgsmål, som er relevante for bydelen. Borgerpanelet er det første i kommunen, og det er tænkt udvidet til andre bydele. Lokaludvalget har udarbejdet en række spørgsmål til panelet, hvor resultatet har været en vigtig inspirationskilde og vejledende for arbejdsplanens oplæg til vision og oplæg til temaer. Herudover forventer lokaludvalget at benytte sig af panelet i den kommende lokale proces.

Formål

Arbejdsplanen fungerer som et fælles grundlag mellem Vanløse Lokaludvalg og Københavns Kommune for udarbejdelse af en bydelsplan for Vanløse.

Arbejdsplanen beskriver oplæg til visioner og temaer for Vanløses udvikling og angiver dermed udgangspunktet for den dialog, som skal ske i den kommende periode i bydelen.

Arbejdsplanen beskriver herudover en overordnet tids- og procesplan, mål og rammer for borgerinddragelsen, kommunikationsstrategi samt rammerne for samarbejdet mellem lokaludvalget og Københavns Kommune, herunder forventet resursetræk for forvaltningernes medvirken.

Den kommende dialog vil resultere i en fælles bydelsplan for Vanløse, som vil indeholde en fælles bydelvision for Vanløses udvikling og et fælles bydelskatalog, hvor temaerne konkretiseres og prioriteres.

Overordnet tidsramme

- Arbejdsplanen udgør output af **opstartsfasen**. Arbejdsplanen skrives af den bydelsansvarlige i Økonomiforvaltningen på baggrund af lokaludvalgets arbejde og skal være udarbejdet d. 30.april, hvorefter den skal i høring i lokaludvalget og til orientering på aflæggerbordet ved Økonomiudvalgets møde den 20.maj.
- **Den lokale proces** strækker sig fra 1. maj til 15. november (herunder sommerferie fra 1. juli til 15. august). Den 15.11.08 skal temaer overleveres til Økonomiforvaltningen til bearbejdelse til den endelige bydelsplan.
- **Skriveprocessen** begynder den 15.11.08, hvor oplæg til temaer og vision overleveres fra Lokaludvalget til Københavns Kommune. Der afholdes midtvejsmøde medio december, hvor det sikres, at der arbejdes i tråd med Vanløses oplæg. Den 01.02.09 er bydelskataloger og visioner klar til politisk godkendelse.
- **Den politiske proces** indebærer: Høring i lokaludvalget, høring i de politiske udvalg, politisk behandling i Økonomiudvalget, politisk behandling i Borgerrepræsentationen.
- **Den endelige bydelsplan** præsenteres primo maj 2009

Indhold

VANLØSES VISION ER AT VÆRE:

EN **A**ATTRAKTIV BYDEL, DER MED VÆGT PÅ **N**NATUR OG HISTORIE, ET **L**LEVENDE HANDELS-,
KULTUR- OG IDRÆTSLIV FINDER MILJØ**R**IGTIGE LØSNINGER PÅ TIDENS UDFORDRINGER, OG
SOM GÅR FORREST FOR EN **S**SUND LIVSFØRELSE, OG MANGFOLDIGE AKTIVITETER PÅ TVÆRS
AF BYDELENS **N**ETVÆRK.

Lokaludvalgets oplæg til en fælles vision for Vanløse handler overordnet om at styrke bydelens stærke grønne identitet. Den handler også om at styrke og udvikle Vanløse, som den bydel der på én gang rummer de kvaliteter, som findes i 'landsbyen' og samtidig de kvaliteter, som hører storbyen til. Den handler også om at styrke Vanløse som en mangfoldig, tolerant og tryk bydel, hvor der er en stærk fællesskabsfølelse, hvor der er traditioner, hvor der er velfungerende og dialogskabende netværk, og hvor der er plads og aktiviteter til alle.

Fokus ligger på:

- at skabe en bæredygtig bydel, hvor der satses på udvikling, sammenbinding og tilgængelighed til de store rekreative resurser der i Vanløses parker, ved Damhussøen og ved åerne.
- at skabe en overordnet udvikling, hvor energiforbruget reduceres, hvor resurser genanvendes og hvor støj og luftforurening reduceres.
- at værne om Vanløses eksisterende og karakteristiske fysiske fremtræden og udvikle bydelen, så eksisterende og ny bebyggelse, byrum og faciliteter bliver Vanløses attraktive ramme om et fælles byliv. Der skal satses på arkitektonisk, landskabelig og indholdsmæssig kvalitet, som tilegnes det enkelte sted i bydelen på en måde, så bydelens eksisterende værdier fastholdes og udvikles.
- at skabe en udvikling, hvor de bløde trafikanter er i centrum og hvor den kollektive trafikforsyning udvikles yderligere, så den bliver et reelt alternativ til bilerne.
- at skabe en udvikling, hvor Vanløse har en stærk bymidte, og et Vanløse hvor alle varer kan handles lokalt, og hvor der er et mangfoldigt udbud af mødesteder, synergi mellem virksomheder og boliger samt kulturelle, kreative, bevægelsesmæssige og idrætslige muligheder.

Visionens sammenhæng med kommuneplanstrategi 2007

Vanløses oplæg til vision er i overensstemmelse med Kommuneplanstrategi 2007. En åben og fremadrettet dialog i den lokale proces vil bidrage til at kvalificere tankerne om en bæredygtig og mangfoldig bydel, hvor der især fokuseres på at skabe et endnu grønnere og et miljørigtigt Vanløse med plads til alle, og hvor netværksdannelse og samarbejde skaber og bidrager til byens liv og sammenhængskraft.

Vanløse Lokaludvalgs oplæg til temaer for Vanløse.

Natur og Miljø i Vanløse

Det overordnede mål er, at Vanløse om 10 år er mere grøn, ren og sund, og at Harrestrup Å og Grøndals Å er naturligt slyngende.

Der lægges vægt på at debattere temaet generelt og på en dialog om følgende forslag til mål og indsatsområder:

- Vanløse som en endnu mere grøn bydel med et mangfoldigt udbud af parker, byrums- og vejbeplantninger og med differentierede grønne træk ved villa og etagehusbebyggelserne.
- Damhussøen og åerne gøres tilgængelige, så vandet i bydelen bliver en aktiv del af den rekreative oplevelse og brug.
- Parkerne bindes sammen og forstærkes som Vanløses markante afgrænsning og som bydelens store grønne fællesrum for et aktivt, sundt og rekreativt byliv.
- Stier, gader, veje og alléer beplantes og fungerer som Vanløses grønne net, der binder bydelen fysisk sammen.
- Vanløse som en ren bydel, hvor der ikke ligger affald, og hvor alle tager et fælles ansvar.
- Genanvendelse af resurser og specifikt af regnvand, så det ikke ledes til kloak.
- Reduktion af energiforbruget
- Reduktion af trafikstøjen.

Vanløse - En sund bydel i social balance

Den overordnede målsætning er, at man i Vanløse mod 2015 skal arbejde frem mod at opfylde verdenssundhedsorganisationen WHO's målsætninger for sundhed, og at man i Vanløse betragter mangfoldighed mellem menneskers køn, alder og etnicitet som en resurse, der kan bruges positivt og aktivt til at skabe sammenhængskraft i bydelen.

Der ønskes et særligt fokus på børn og unge, hvor der bliver skabt trygge og stimulerende rammer for leg og læring.

Der lægges vægt på, at Vanløse skal satse på at forebygge, så der ikke opstår store sociale og sundhedsmæssige problemer i bydelen. Der er i den forbindelse et konkret mål om, at skjulte sociale problemer er afdækket, og at der gennemføres tiltag, der imødekommer dette.

Der er særlig opmærksomhed på bydelens almene boligområder, der er særlig opmærksomhed på børn og unge og på bydelens svage grupper, eksempelvis psykisk syge, handicappede og ældre. Der bliver færre ældre i Vanløse i de kommende år. Behovet for god omsorg vil imidlertid stige og skal løses i færre, men bedre plejeboliger.

Der lægges vægt på, at idræt bliver et væsentligt fokusområde for fremme af god livsstil og som dynamo for bylivet og dialogen i bydelen.

Der lægges vægt på at skabe mulighed for en dialog med børn og unge om deres ønsker til, hvilke muligheder Vanløse skal tilbyde, så de får gode betingelser for sunde livsstilsvaner og varierede muligheder for læring og viden og for at dyrke fritidsinteresser.

Der lægges vægt på at undersøge mulighederne for, at én eller flere skoler fremover kan fungere som temaskole, eventuelt for bogligt svage, og der lægges vægt på, at skolerne bliver en platform, hvor faciliteterne kan udnyttes til andre formål efter skoletid.

Herudover lægges vægt på at afdække, om Vanløses mange små og store virksomheder kan indgå som aktiv part for at fremme lokale praktikordninger eller på anden måde bygge bro mellem skoler og erhverv.

Følgende indsatsområder og ideer danner udgangspunkt for den lokale dialog:

- Idræt, såvel indendørs som udendørs aktiviteter - både organiseret og uorganiseret
- Aktiviteter for alle aldersgrupper.
- Forebyggelse af sociale ghettodannelser i boligområderne.
- Fremme af en boligudvikling, som gør det muligt for alle at bo i Vanløse.
- Fri og lige adgang til bydelens tilbud.
- Skjulte sociale problemer skal afdækkes
- Etablering af mødesteder for særlige grupper.
- Læring og social adfærd
- Etablering af et ungdomsforum, der fleksibelt og på demokratisk basis afspejler gruppens behov
- KRAM (fokus på kost, rygning, alkohol og motion)
- Brobygning mellem skoler og virksomheder med praktikordninger og fremme af job til unge.
- Undersøge muligheder for temaskole

Kultur og netværk i Vanløse

Den overordnede målsætning er, at Vanløse skal opleves som en levende bydel, der prioriterer kultur og netværksdannelse som middel til at fremme aktiviteter og dialog.

Der lægges vægt på at styrke Vanløse som en kulturel og kreativ bydel, hvor der i synergi med eksisterende tilbud og potentialerne i det kulturelle vækstlag, herunder kreative brancher, erhverv og butikker udvikles nye muligheder for udfoldelse og tilbud til alle.

Der lægges vægt på at bringe kulturelle tilbud og oplevelser ud i det offentlige byrum, og der lægges vægt på at bruge eksisterende faciliteter på flere måder og af flere målgrupper.

Der lægges vægt på at fremme netværk i bydelen, som kan være dynamoer for en kreativ udvikling og som styrker dialogen. Netværk skal forstås så bredt, at dette også dækker dialog og formidling via it - platforme, herunder bl.a. internetbaseret lokal TV, fokus på lokale debatfora osv.

Følgende ideer danner udgangspunkt for den lokale debat:

- Teater og kunst i Vanløse, med fokus på fremme af kunst i det offentlige rum eksempelvis skulpturer og gavlkunst i bydelen
- Oprettelse af en fond, der støtter kulturforeninger og netværk
- Etablering af gode kulturfaciliteter for børn og unge
- Musik, eksempelvis med fokus på muligheder for at fremme tilbud om øvelokaler.
- Fremme dialog og netværksdannelse gennem anvendelse af it-teknologierne.

Trafik i Vanløse

Den overordnede målsætning er, at Vanløse fremstår som et trafikalt forbillede for København. Konkret er målene, at der om 10 år er sket en støjreduktion med 6 db på alle store veje, og at alle børn har en reel og sikker mulighed for at gå eller cykle til skole.

Der lægges vægt på, at debattere temaet i sammenhæng med bydelens øvrige udvikling. Der lægges vægt på, at bydelsplanen fremadrettet skal danne grundlag for udvikling af en egentlig trafikplan for Vanløse. Denne skal give rammerne for en samlet trafikplan udviklingsmodel for bydelen i sammenhæng med Københavns overordnede trafikpolitik.

I den sammenhæng lægges vægt på en debat om hvordan følgende delmål og indsatsområder bedst kan løses:

- Den kollektive transport som et middel, der bliver et reelt alternativ til bilen.
- Bekæmpelse af støj og luftforurening generelt og specifikt støjreduktion på de store regionale veje, der gennemskærer Vanløses boligområder.
- Styrkelse af sikkerheden og dermed forholdene for de bløde trafikanter generelt og et særligt fokus på sikkerhed og tryghed for skolebørnene.
- Særligt fokus på flere og bedre cykelstier.
- Parkeringsmuligheder, der matcher bydelens udvikling, og som tager udgangspunkt i Vanløse varierede bolig samt erhvervs og handelsområder.

Vanløses byrum, boliger og erhverv

Den overordnede målsætning er, at Vanløses fysiske identitet skal styrkes gennem bevarelse af den eksisterende arkitektoniske mangfoldighed og gennem udvikling af nye tiltag.

Der lægges vægt på at fastholde de fysiske karaktertræk, som er kendetegnende for netop Vanløse, som en særlig bydel i København. Helt overordnet har Vanløse både 'landsby' og storbypræg. Bydelen er karakteriseret af den klare grønne parkmæssige afgræsning mod det øvrige København, de særlige og markante sammenhængende boligbebyggelser, som fx Genforeningspladsen, Hegnshusene og Bakkehusene, opdelingen i de store sammenhængende villaområder og større etagehusbebyggelser langs vejene, de karakteristiske bolig-erhvervsområder, bl.a. ved Skjulhøj Allé samt den klart definerede og udadvendte Vanløse bymidte. Herudover lægges vægt på at afdække hvilke øvrige arkitektoniske og kulturhistoriske værdier, der er karakteristiske for bydelen, og som er vigtige for at beskrive bydelens identitet.

Der lægges vægt på, at den eksisterende identitet kvalificerer planlægningen af kommende nye bebyggelser, byrum og landskabstiltag, således at der fremadrettet kan ske en udvikling, der tager udgangspunkt i den eksisterende identitet for bydelen som helhed og for det konkrete sted i bydelen. Der er ikke tale om en konserverende betragtning. Bydelen skal udvikles således, at Vanløses fælles værdier føres videre.

I den sammenhæng lægges vægt på en dialog om følgende indsatsområder:

- Udpegning af storby og 'landsby'kvaliteter og særligt fokus på udviklingsmuligheder.
- Særlig fokus på byrumskvaliteter og udviklingsmuligheder.
- Udpegning af steder og områder, hvor der er muligheder for fortætning i Vanløse med afsæt i bydelens værdier. Særligt fokus på en differentiering af bebyggelsesprocenter.
- Udarbejdelse af et 'bydelSATLAS', som supplerer det eksisterende atlas for bydelen og fokuserer på kvaliteten af bydelens mere anonyme bebyggelser og kulturhistoriske spor.

Vanløse Bymidte

Den overordnede målsætning er, at bymidten udgør Vanløses naturlige midtpunkt.

Der lægges vægt på en samlet arkitektonisk, trafikalsk, funktionel og social planlægning for udvikling af bymidten, der forstærker bymidten som Vanløses naturlige midtpunkt og mødested.

I den forbindelse lægges vægt på en dialog om følgende indsatsområder:

- En levende og attraktiv bymidte, med mulighed for oplevelser og tilbud i alle døgnets timer.
- Et varieret udbud af butikker, så de fleste varer kan handles lokalt.
- En samlet planlægning der tager afsæt i den stationsnære beliggenhed med både S-tog og metro.

- Vanløse Bymidte og Jernbane Allé i en sammenhæng. Der lægges vægt på en samlet planlægning, der sikrer at bymidtens udformning og indhold er båret af god kollektiv trafikforsyning og af en fysisk og funktionel udformning, der vægter de bløde trafikanter. Der lægges vægt på at fredeliggøre Jernbane Allé og på at få gode cykelforhold, herunder ordentlige cykelparkeringsforhold.
- Bymidten og dens tilbud i en sammenhæng med Vanløses øvrige byrum. I den forbindelse lægges bl.a. vægt på sammenhæng og synergi til de eksisterende lokalcentre omkring Godthåbsvej, Ålekistevej og Jyllingevej.

Temaernes sammenhæng med Kommuneplanstrategi 2007

De udvalgte temaer er væsentlige og centrale fokusområder for at udarbejde en bydelsplan for Vanløse. Temaerne afspejler, kvalificerer og ligger i store træk i forlængelse af Kommuneplanstrategiens 4 indsatsområder; 'Den bæredygtige by', 'Byen for alle', 'Byen ned til vandet' og 'Den dynamiske by'.

De 4 indsatsområder vil i det videre arbejde blive videreudviklet, tolket og kvalificeret yderligere, så de afstemmes og passer til Vanløse, som en bydel i København.

Vanløse Bymidte er i overensstemmelse med Kommuneplanstrategi 2007 udpeget som et særligt tema, og en vurdering af de kreative zoner og udvikling af det kreative miljø i Vanløse vil blive kvalificeret i det kommende arbejde.

Strategi

Bydelsplanen skal reflektere Vanløses visioner og forslag til tiltag for fremtidens Vanløse. Det betyder mere konkret, at Vanløse Lokaludvalg skal lave tiltag og arrangementer, der indbyder til at deltage aktivt med forslag og ideer til de temaer og visioner, der skal udgøre bydelsvisionen og bydelskataloget for Vanløse.

Det er Borgerrepræsentationen, som beslutter om bydelsplanens ideer konkret vil blive implementeret i fremtiden. Vanløse Lokaludvalg vil derfor arbejde for at sikre politisk opbakning og ejerskab til de forslag som Vanløse Lokaludvalg og Økonomiudvalget præsenterer for Borgerrepræsentationen til foråret 2009

Planlægning af den lokale proces

Den lokale proces inddeles i 3 faser:

- **Fase 1: Oplysning, vidensdeling og indsamling af idéer.**
Der sættes fokus på at præsentere arbejdsplanen for bydelen samt fokus på at generere et bredt kendskab til det generelle arbejde med bydelsplanen. Arbejdsplanen præsenteres, udvikles, og afprøves gennem forskellige former for arrangementer.
- **Fase 2: Debat og nye input.**
I august og september skal den brede borgerinddragelse med bydelen foregå. Her diskuteres resultatet af 1. fase. De enkelte temaer, deres idéer og indsatsområder skal debatteres yderligere med henblik på et fælles midtvejsarrangement i september, hvor et foreløbigt udkast til en bydelsplan for Vanløse præsenteres og debatteres.
- **Fase 3: Konkretisering og prioritering.**
I denne fase skal der på baggrund af 2. fases resultat 'skæres ind til benet', og der laves en prioritering af temaer og underpunkter, ligesom den fælles vision fastlægges endeligt. I oktober afholdes stormøde om bydelsplanen og alle relevante parter skal inviteres: BR,

forvaltninger, borgere, presse mv. Den 15. november overdrages arbejdet til Økonomiforvaltningen, der sammenskriver delene og gør det klart til politisk behandling. Der udveksles løbende information i bydelsgruppen frem til politisk behandling, og der afholdes midtvejsmøde mellem lokaludvalget og Økonomiforvaltningen i december 2008.

Overordnet tids- og procesplan

Det er vigtigt, at tids og procesplanen er et dynamisk værktøj, som udvikles i takt med, at den lokale proces kvalificerer arbejdsplanens indhold. Skemaet nedenfor skitserer derfor en ramme for processen. Arrangementer og metoder vil løbende blive justeret og målrettet i forhold til den opsamling, der vil ske i løbet af faserne.

1. fase: Oplysning og Ideudvikling (1. maj – 15. august)	2. fase: Debat og nye input (15. august – 1. oktober)	3. fase: konkretisering og prioritering (1. oktober – 15. november)
<p>Kick-off 'Vanløse nu og i fremtiden' Ultimo maj. Borgene og forvaltninger inviteres på bydelsvandring og workshops, de orienteres om arbejdsplan og proces, der skabes et fælles billede og der indsamles idéer</p> <p>Særarrangementer: Trafikstøj 6. maj. Startmøde om nyt Agenda 21 Center i Vanløse 8. maj.</p> <p>Høring om 'Apolløvej 2' - Butikscener mm i Vanløse Bymidte. Primo juni.</p> <p>Rundbordsdialog mellem Lokaludvalget og BR-politikere om Vanløses vision og oplæg til temaer. Medio juni</p> <p>Fotokonkurrence for børn og voksne 'Battle of the bydel' i samarbejde med Østerbro og Valby. Løber i juni og i august.</p> <p>Udstilling på biblioteket i sommerferien</p> <p>Temagrupper ideudvikler og inddrager relevante forvaltninger. 1-2 møder</p> <p>Bydelsgruppen samler op præsenterer arbejdet for lokaludvalget den 21. august</p>	<p>Demokratihjørner og udstilling i biblioteket. Tematiske debatter mellem Vanløse lokaludvalg og lokale aktører. Foregår månedligt på faste dage i hele fasen.</p> <p>Weekendarrangementer I uge 33 og 34, Events, fremtidsværksteder mm. for hvert tema.</p> <p>Fotokonkurrence for børn og voksne 'battle of the bydel' i samarbejde med Østerbro og Valby. Kåring af vindere ultimo august.</p> <p>Temagrupper debatterer og kvalificerer i samarbejde med relevante forvaltninger. Holder eventuelt særlige arrangementer for indsatsområder under hvert tema 2-3 møder</p> <p>Løbende koordinering og foreløbig opsamling i bydelsgruppen.</p> <p>Præsentation for lokaludvalget tilrettelagt som midtvejsmøde for alle interesserede den 18. september.</p>	<p>Temagrupper videreudvikler og prioriterer arbejdet. 1-2 møder</p> <p>Afsluttende konference: Bydelsplanen og den demokratiske proces trykprøves i en lokal dialog og med BR. Primo oktober (ej uge 42)</p> <p>Bydelsgruppen koordinerer og samler op. Der fastlægges en fælles bydelsvision og bydelskatalog for Vanløse.</p> <p>Lokaludvalget præsenteres for arbejdet 23. oktober.</p> <p>Endelig opsamling og godkendelse af arbejdet i lokaludvalget..</p>

Kommunikationsstrategi

Bydelsplanarbejdet skal bakkes op af en kommunikationsstrategi, der på forskellig vis redegør for hvordan Vanløse Lokaludvalg strategisk vil arbejde med kommunikation og formidling.

Kommunikationsbegrebet kommer fra det latinske 'Communicare', *at gøre fælles*, hvilket meget præcist peger på Vanløse Lokaludvalgs ambition med bydelsplanen. Der skal arbejdes for, at der er et bredt kendskab og ejerskab til arbejdet med og omkring bydelsplanen, dels internt i

lokaludvalget, og dels gennem en fremtrædende inddragelse af Vanløses borgere. Arbejdet med bydelsplanen har 2 overordnede formål som kommunikationsstrategien skal understøtte.

- 1) At skabe en fremadrettet og konstruktiv dialog om bydelens udviklingsmuligheder og potentialer mellem bydelens forskellige parter herunder borgere, foreninger og erhvervsliv, BR og den centrale administration.
- 2) At der på baggrund af en bred borgerinddragelse formuleres visioner, principper og handleplaner for bydelens udvikling i forbindelse med den gældende kommuneplanstrategi.

Vidensdeling mellem Vanløse lokaludvalg, lokale aktører, fagforvaltninger og Borgerrepræsentationen er essentielt for at skabe det ejerskab, der er nødvendigt for et resultat man kan kalde fælles og derved udgøre et grundlag, hvorfra der kan søges politisk opbakning.

Internt i lokaludvalget vil bydelsgruppen sikre, at der er åbenhed om arbejdet, og at relevant viden deles med hele lokaludvalget. Dette søges opfyldt ved at bydelsplanen frem til november 2008 altid vil være et fast punkt på dagsordenen.

Medlemmer og arbejdsgrupper med en særlig viden eller ekspertise på et område inddrages i arbejdet med de forskellige temaer, arrangementer mv.

Referater fra møder i bydelsgruppen kan, som alle andre møder der afholdes i lokaludvalget, ses på lokaludvalgets hjemmeside.

BR og fagforvaltninger inddrages løbende i hvad der foregår lokalt i Vanløse, og det sikres, at der er en åben og gensidig dialog mellem forvaltningerne og lokaludvalget. Derfor skal de i kommunikationsmæssige sammenhænge tænkes ind i arbejdet og f.eks. modtage referater med relevans for de enkelte fagforvaltninger.

Borgerne i Vanløse skal have nem adgang til information om arbejdet i Vanløse Lokaludvalg og hvordan de eventuelt kan deltage. Hjemmesiden skal være et naturligt sted at 'gå hen' for information ligesom lokalpressen, lokale ambassadører mfl. vil være væsentlige at inddrage i forskellige sammenhænge.

Digitale og skrevne medier

- **Vanløse lokaludvalgs hjemmeside:** www.vanloeselokaludvalg.kk.dk skal være et nemt og overskueligt sted at finde relevant information om arbejdet, herunder arrangementer, events, nyheder mv.
- Vanløse lokaludvalg udgiver et månedligt (digitalt) **nyhedsbrev**. Bydelsplanlægningen vil udgøre et centralt emne.
- **Borgerpanelet** skal også fremover bruges aktivt
- **Lokal presse** (Vanløse Posten, Vanløse Bladet og TV Bella). Aviserne og TV Bella skal have information om bydelsplanlægningen og mulighederne for deltagelse. Tilsagn om interesse fra begge lokale aviser er givet, og TV Bella vil vise faste indslag med oplysning om bydelsplanlægningen under processens faser.
- **Der udarbejdes indstik** 'bydelsavis' i Vanløsebladet første gang i maj som optakt til det lokale arbejde.
- www.dentaenkendestorby.dk, som er forankret i Økonomiforvaltningen bidrager med mulighed for at prioritere i arbejdsplanens forslag til temaer og komme med nye forslag i idéfasen.
- **Eksterne sites:** www.kk.dk, www.vanloesebasen.dk, www.kbh.dk, www.facebook.dk, www.politiken.dk, www.aok.dk.
- **Netdebats/blogs** på hhv Vanløse lokaludvalgs hjemmeside og på vanløsesbasen. Der udpeges debatansvarlige som faciliterer de forskellige debatfora.

- **Københavnske presse, TV Lorry, JP København, div. gratis aviser.** ved større arrangementer/ events
- **Synlig i andre digitale medier:** (www.kultnaut.dk, www.aok.dk, www.borgerinddragelse.dk, www.kbh.dk)

Flyers/pjecer (trykte og digitale).

- Oplysningspjecer/ flyers (om lokaludvalget generelt og specifikt om bydelsplanlægningen.)

Udstillinger

- **Skiftende udstillinger og oplysning i Vanløse bibliotek** første gang i sommerferien, hvor idéfasens resultat udstilles.

Grundlag for samarbejde mellem lokaludvalg og Københavns Kommune

Roller og ansvarsfordeling

Bydelsplanlægningen er forankret i Økonomiforvaltningen, og udarbejdelse af bydelsplanlægningen skal ske i et tæt samarbejde mellem Økonomiudvalget og lokaludvalgene.

Bydelsplanen skal være et fælles produkt af samme faglige niveau som kommuneplanarbejdet i øvrigt. For at sikre en god koordination og en løbende kvalificering af den lokale proces forpligtes fagforvaltningerne til at støtte op og deltage i de lokale processer bl.a. med bidrag inden for de enkelte sektorområder.

Økonomiforvaltningen

Økonomiforvaltningen er projektejer og Center for Byudvikling/Bydelsteamet varetager projektledelsen i kommunalt regi og har ansvaret for:

- At koordinere processen med bydelene, herunder bl.a. koordinering af fagforvaltningernes og egen deltagelse, sekretariatsfunktion mm.
- At udarbejde relevant baggrundsmateriale for bydelsplanerne, herunder indarbejde fagforvaltningernes bidrag
- At udarbejde arbejdsplaner på baggrund af samarbejdet med lokaludvalgene i startfasen
- At udarbejde forslag til bydelsplaner på baggrund af den lokale proces og på baggrund af fagforvaltningernes input
- At udarbejde politisk indstilling til Økonomiudvalget af bydelsplanerne.

Alle forvaltninger

- At medvirke til at udvikle et fælles værdigrundlag mellem kommune og bydelens beboere og øvrige aktører
- At støtte op og deltage i de lokale processer bl.a. med bidrag inden for de enkelte sektorområder
- At kvalificere lokale idéer og forslag til bydelsvisionen og kataloget inden for forvaltningernes respektive ressortområder
- At varetage kontakten til såvel forvaltningens centrale niveau som decentrale enheder

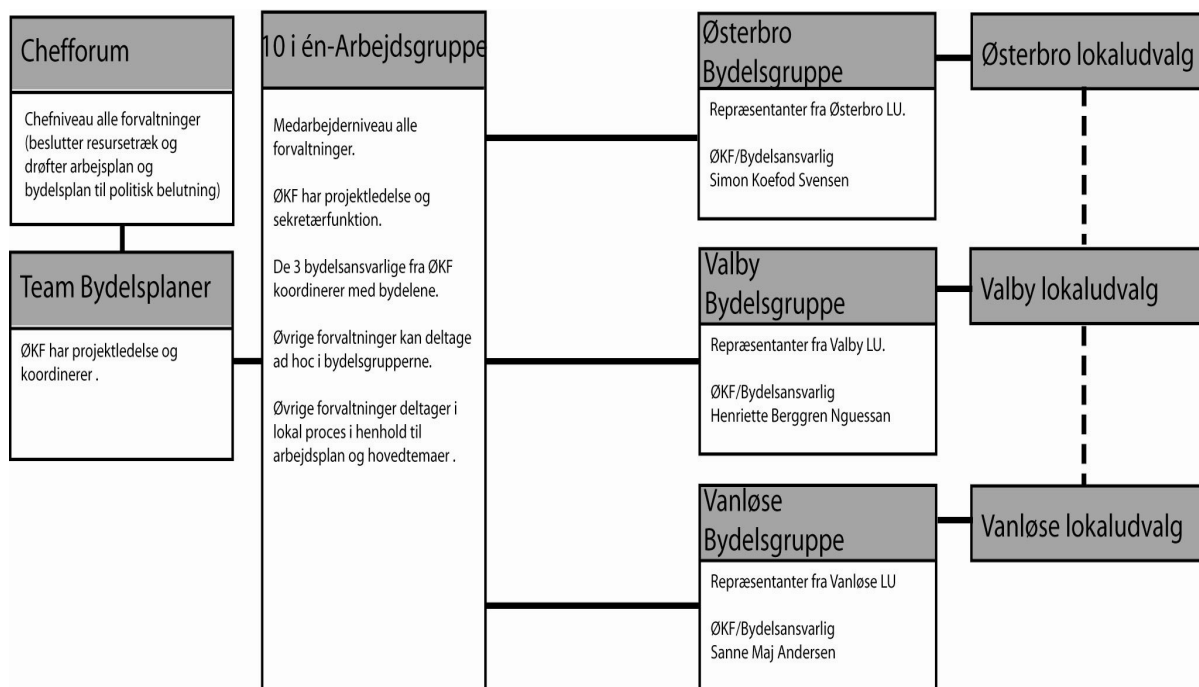
Lokaludvalgene

Lokaludvalgene skal udarbejde bydelsplanerne i tæt samarbejde med Økonomiudvalget.

Lokaludvalgene fungerer som bindeled mellem Borgerrepræsentationen og bydelen.

Lokaludvalgene er i forbindelse med bydelsplanlægningen ansvarlige for:

- At gennemføre en bred borgerinddragelsesproces, hvor bydelens beboere og aktører inddrages løbende med henblik på at få afdækket bydelens borgere og brugeres holdninger til indholdet i planen
- At Borgerrepræsentationens medlemmer løbende inviteres til at deltage med idéer, meninger og synspunkter i forhold til arbejdet med bydelsvision og bydelskataloger
- At afgive hørings svar til hhv. forslag til arbejdsplan og forslag til bydelsplan, med udgangspunkt i at begge dele skal være udtryk for et fælles produkt mellem Økonomiforvaltningen og lokaludvalgene



Spilleregler for lokalt samarbejde

Bydelsplanen for Vanløse skal være et udtryk for hele bydelens visioner og forslag, og der vil blive arbejdet ud fra følgende spilleregler:

- Diskussionerne holdes på et overordnet plan
- Diskussionerne og planerne overholder de rammer, der er udstukket i Kommuneplanstrategi 07
- Alle deltagende ved og respekterer, at det er Borgerrepræsentationen, som er endeligt besluttende.
- Eventuelle konflikter om indhold, prioriteringer og vægtning mm løftes op til beslutning i lokaludvalget.

Bydelsgruppen

Gruppen består af repræsentanter fra Vanløse lokaludvalg, det lokale sekretariat og Økonomiforvaltningen v. Center for Byudvikling.

Gruppen koordinerer i samarbejde med tovholderne for arbejdsgrupperne den lokale proces frem til, at der er udarbejdet og vedtaget en bydelsplan. Koordinering sker via de eksisterende faste tovholdermøder.

Bydelsgruppen holder som udgangspunkt minimum to månedlige møder og sørger for at udarbejde materiale til lokaludvalgets møder. Gruppen sikrer, at der er foreliggende status over arbejdet i de

enkelte temaer mm i samarbejde med temagruppernes tovholdere. Bydelsgruppen koordinerer og tilrettelægger den lokale kommunikation.

Temagrupper

De enkelte temaer forankres i de eksisterende arbejdsgrupper under Vanløse Lokaludvalg. Arbejdsgruppernes tovholdere sikrer koordinering mellem grupperne og sikrer fremdriften i den lokale proces i samarbejde med bydelsgruppen.

Temagrupperne består af repræsentanter fra Vanløse Lokaludvalg og kommunens relevante forvaltninger. Herudover kan indgå repræsentanter fra lokale netværk, andre borgere, brugere m.fl. Grupperne er åbne fora.

Tema	Ansvarlig arbejdsgruppe og tovholdere	Forvaltning(er)
'Trafik', 'Natur og Miljø', 'Byrum, boliger og erhverv' samt 'Vanløse Bymidte'.	Trafik og Miljø- Gruppen med sparring fra Kulturgruppen Tovholder for Trafik og Miljøgruppen: Kåre Press Kristensen	Teknik og Miljøforvaltning indgår med resursepersoner fra Center for Park og Natur, Center for Miljø, Center for Trafik og Center for Bydesign. Økonomiforvaltningen indgår med resurseperson under Vanløse Bymidte og Byrum, boliger og erhverv
'Kultur og Netværk'	Kulturgruppen med sparring fra Demokrati og Oplysningsgruppen Tovholder for Kulturgruppen og gruppen for Demokrati og Oplysning: Svend Aage Jakobsen og Erik Honoré	Kultur og Fritidsforvaltningen indgår med resurseperson for det kulturelle område.
'En sund bydel i balance'	Gruppen for Det sociale område og Børn og Unge - gruppen. Tovholdere for Socialgruppen og Børn og Unge: Kristian Riis og Henrik Svendsen	Beskæftigelse og integrationsforvaltningen, Socialforvaltningen, Sundheds og Omsorgforvaltningen og Børne- og Ungeforvaltningen indgår med resursepersoner ligesom Kultur og Fritidsforvaltningen indgår med resurseperson for det idrætslige område.

Lokaludvalgets sekretariat vil fungere som sekretærer for temagrupperne.

Det lokale sekretariat og Økonomiforvaltningen

Der afholdes ugentlige opsamlingsmøder i det lokale sekretariat i Vanløse. Her drøftes de løbende udfordringer, ønsker og behov for koordinering mm.

Kommunens forvaltninger

Relevante forvaltninger deltager som beskrevet i temagrupperne og har på forhånd indvilliget i at deltage i 3 - 4 arbejdsgruppemøder samt i offentlige arrangementer/møder/ aktiviteter i begrænset omfang.

Forvaltningerne bidrager med faglig viden til arbejdet og medvirker til at informere om de enkelte forvaltningers politikker, forankre ideer i forvaltningerne samt kvalificere arbejdet mm.

Der er udnævnt en række rådgivere fra de enkelte forvaltninger, som faciliterer arbejdet i temagrupperne.

Kontakten til forvaltningerne foregår via det lokale sekretariat eller tovholderne.

De udpegede rådgivere i forvaltningerne rådgiver om forhold, der alene vedrører bydelsplanarbejdet og det vil ske med afsæt i eksisterende plangrundlag, strategier, analyser statistikker mm.

Det lokale sekretariat vil sammen med tovholderne vurdere, hvornår og i hvilket omfang de enkelte arbejdsgrupper har behov for sparring med forvaltningerne og sikre, at der løbende bliver samlet spørgsmål op til de relevante forvaltninger og at disse videregives med aftale om frist for besvarelse.

Samarbejde på tværs af lokaludvalg

Vanløses lokale sekretariat samarbejder med Østerbro og Valbys lokale sekretariater om tværgående projekter, vidensdeling og sparring samt erfaringsopsamling. Ligeledes planlægges der løbende konkrete tiltag, der igangsættes på tværs af lokaludvalgene. Kan fx dreje sig om fælles større møder om trafikspørgsmål, miljøspørgsmål osv.

Overlevering fra lokaludvalgene til Økonomiforvaltningen

I den lokale proces har lokaludvalget initiativet til fremdriften i arbejdet med temaer og hver fase afsluttes med overlevering af materiale fra lokaludvalget til Økonomiforvaltningen. Dette materiale kan være i form af tekst, fotos, skitse og/eller kortmateriale. Lyd- og videoklip etc. kan ikke indgå som materiale til skriveperioden til bydelsplanen. Den endelige overlevering af materiale til Økonomiforvaltningens skriveperiode af forslag til bydelsplan finder sted d. 15.11.2008.