



27. november 2019

Sagsnr.
2019-0298989

Dokumentnr.
2019-0298989-1

Sagsbehandler
Louise Rants Brauer
Philip Green Pedersen
Kasper Kallehave Esbensen

Svar på supplerende spørgsmål fra Knud Holt om socioøkonomisk baggrund i forhold til karaktergennemsnittet ved folkeskolens afgangsprøve i 9. klasse

Børne- og Ungdomsforvaltningen har modtaget nedenstående spørgsmål fra medlem af Borgerrepræsentationen, Knud Holt. Børne- og Ungdomsforvaltningen har videregivet spørgsmålet til Den Tværgående Analyseenhed, Økonomiforvaltningen, der nu står for besvarelsen.

Knud Holt ønsker, at følgende besvares:

- *Karaktergennemsnittet fra de fem bundne prøver¹ samt to udtræksprøver ved folkeskolens afgangsprøve i 9. klasse for unge med hhv. dansk og ikke-vestlig baggrund, opgjort på baggrund af de fire parametre nedenfor og med tallene for både København og hele Danmark og så vidt muligt for de sidste tre år.*

1. *Familiens samlede husstandsindkomst*
2. *Forældrenes højeste uddannelsesniveau*
3. *Om forældrene modtager offentlig forsørgelse*
4. *Familiens boligform – herunder udsatte boligområder*

Definition af målgruppen

Unge defineres i det følgende som elever i normalklasser (både fuldt årgangsdelte og ikke-fuldt årgangsdelte), der pr. 30. september i ét af årene 2015-2017 har aflagt de syv obligatoriske prøver (fem bundne prøver og to udtræksprøver) ved folkeskolens afgangsprøve i 9. klasse.

¹ De fem bundne prøver er: Mundtlig dansk, skriftlig dansk*, skriftlig matematik**, mundtlig engelsk og en naturfaglig fællesprøve (fysik/kemi, biologi og geografi).

*) Prøven i skriftlig dansk består af tre delprøver i hhv.: Læsning, retskrivning og skriftlig fremstilling. Den samlede karakter i skriftlig dansk beregnes som en vægtet karakter af de tre delprøver, hvor karakteren i læsning og retskrivning hver især udgør 25 pct. af den samlede karakter, mens karakteren i skriftlig fremstilling udgør de resterende 50 pct. af den samlede karakter i skriftlig dansk.

**) Prøven i skriftlig matematik består af to delprøver hhv.: Uden hjælpemidler og med hjælpemidler. Den samlede karakter i skriftlig matematik beregnes som en vægtet karakter af de to delprøver, hvor karakteren i de to delprøver hver især udgør 50 pct. af den samlede karakter i skriftlig matematik.

Den Tværgående Analyseenhed

Københavns Rådhus, Rådhuspladsen 1
1599 København V

EAN nummer
5798009800206

Karaktergennemsnittene for hvert enkelt år angives som karaktergennemsnittet primo året i overensstemmelse med Danmarks Statistiks opgørelse af befolkningen. Dvs. at karaktergennemsnittene for 2018 viser karaktergennemsnittene pr. 1. januar 2018, som er beregnet på baggrund af de karakterer fra folkeskolens afgangsprøve, der blev opgjort pr. 30 september 2017.

Tallene for Københavns Kommune angiver karaktergennemsnittene for elever med bopæl i Københavns Kommune.

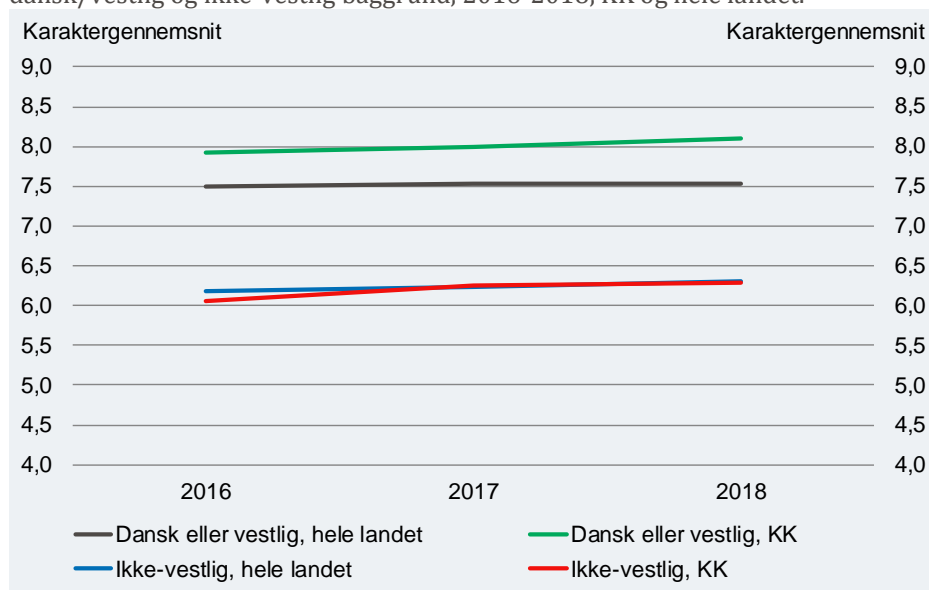
Alle tabellerne med karaktergennemsnit er også vist i bilag, hvor antallet af observationer for hvert enkelt gennemsnit er inkluderet i tabellen.

Svar på politikerspørgsmål

I dette afsnit beskrives det overordnede billede af karaktergennemsnittene for hhv. unge med dansk eller vestlig baggrund og for unge med ikke-vestlig baggrund. I de efterfølgende afsnit beskrives karaktergennemsnittene for de to etnicitetsgrupper, fordelt på de fire parametre angivet ovenfor.

Karaktergennemsnittet for unge med dansk eller vestlig baggrund ligger generelt over gennemsnittet for unge med ikke-vestlig baggrund, *jf. Figur 1 og Tabel 1.*

Figur 1. Karaktergennemsnit fra folkeskolens afgangsprøve for unge med hhv. dansk/vestlig og ikke-vestlig baggrund, 2016-2018, KK og hele landet.



Anm.: Karaktergennemsnit for unge, der afslutter 9. klasse. Tallene er udelukkende baseret på elever, der gennemfører alle syv obligatoriske prøver. I hele Danmark havde 8,2 pct. af de unge med dansk eller vestlig baggrund ikke gennemført alle syv obligatoriske prøver i 2018, mens 14,7 pct. af de unge med ikke-vestlig baggrund ikke havde gennemført alle syv obligatoriske prøver i 2018.

KK angiver Københavns Kommune. Hele landet er inkl. Københavns Kommune. Individuer med uoplyst oprindelsesbaggrund er udeladt.

Kilde: Egne beregninger pba. registerdata fra Danmarks Statistik.

Kigger man på de unge med dansk eller vestlig baggrund, er karaktergennemsnittet for denne gruppe højere i Københavns Kommune, end det er på landsplan. For unge med ikke-vestlig baggrund ligger karaktergennemsnittet i Københavns Kommune derimod på samme niveau som på landsplan. Således er der i Københavns Kommune større forskel på karaktergennemsnittet for de to grupper af unge, end det er tilfældet på landsplan.

På landsplan har karaktergennemsnittet for unge med dansk eller vestlig baggrund ligget stabilt på 7,5 i perioden 2016-2018. I samme periode har karaktergennemsnittet for unge med ikke-vestlig baggrund ligget på 6,2 - 6,3 på landsplan. For elever med bopæl i Københavns Kommune har karaktergennemsnittet i perioden været svagt stigende både for unge med dansk eller vestlig baggrund og for unge med ikke-vestlig baggrund. I 2018 lå karaktergennemsnittet for de unge med dansk eller vestlig baggrund på 8,1, mens gennemsnittet for de unge med ikke-vestlig baggrund lå på 6,3, ligesom på landsplan.

Tabel 1. Karaktergennemsnit fra folkeskolens afgangsprøve for unge med hhv. dansk/vestlig og ikke-vestlig baggrund, 2016-2018, KK og hele landet.

| Karaktergennemsnit | 2016 | | 2017 | | 2018 | |
|---------------------------|------------------|--------------|------------------|--------------|------------------|--------------|
| | Dansk og vestlig | Ikke-vestlig | Dansk og vestlig | Ikke-vestlig | Dansk og vestlig | Ikke-vestlig |
| Hele Danmark | 7,5 | 6,2 | 7,5 | 6,2 | 7,5 | 6,3 |
| Københavns Kommune | 7,9 | 6,1 | 8,0 | 6,3 | 8,1 | 6,3 |

Anm.: Karaktergennemsnit for unge, der afslutter 9. klasse. Tallene er udelukkende baseret på elever, der gennemfører alle syv obligatoriske prøver. I hele Danmark havde 8,2 pct. af de unge med dansk eller vestlig baggrund ikke gennemført alle syv obligatoriske prøver i 2018, mens 14,7 pct. af de unge med ikke-vestlig baggrund ikke havde gennemført alle syv obligatoriske prøver i 2018.

KK angiver Københavns Kommune. Hele landet er inkl. Københavns Kommune. Individer med uoplyst oprindelsesbaggrund er udeladt.

Kilde: Egne beregninger pba. registerdata fra Danmarks Statistik.

Svar på delspørgsmål vedr.:

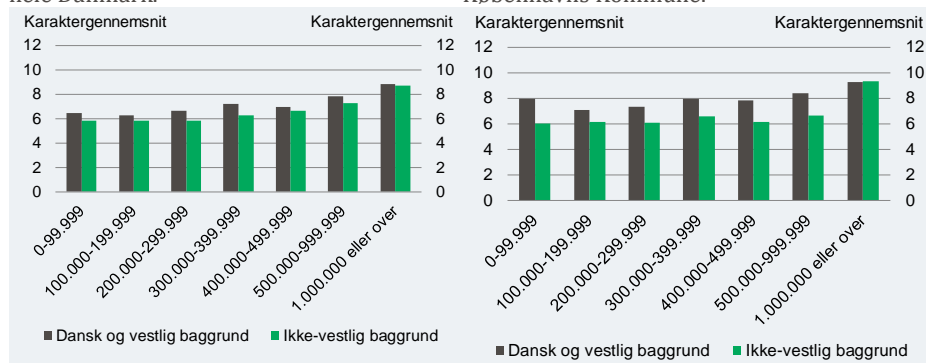
- *Karaktergennemsnittet i de to etnicitetsgrupper, fordelt på familiens samlede husstandsindkomst, opgjort i intervaller af 100.000 kr.*

På landsplan stiger de unges karaktergennemsnit overordnet set med husstandsindkomsten, så de højeste gennemsnit opnås af unge, hvor forældrene samlet set har en disponibel indkomst på mere end 1.000.000 kr. årligt.

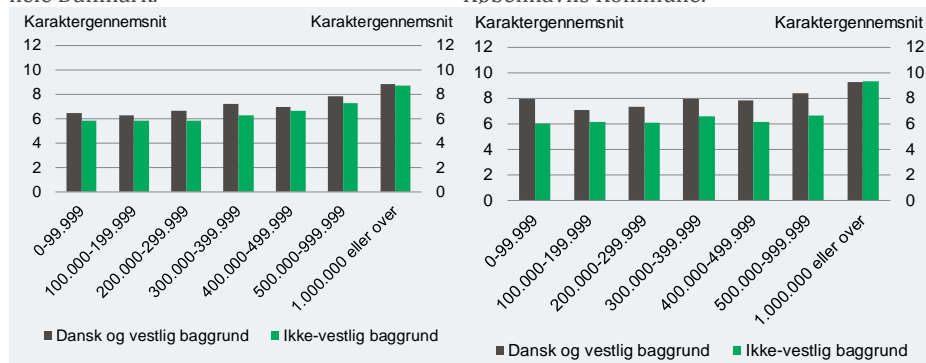
Husstandsindkomsten er defineret som den samlede årlige disponible indkomst for husstanden hvor eleven har bopæl, i praksis den samlede indkomst for elevens far og/eller mor og dennes eventuelle partner. Den disponible indkomst er opgjort som indkomsten efter skat og renter tillagt beregnet lejeværdi af egen bolig (beregnet lejeværdi af egen bolig lægges til den disponible indkomst hos boligejere for sammenlignelighed, da boligejere ikke har en lejeudgift, som lejere har), jf. Danmarks Statistik.

Det gælder både for unge med ikke-vestlig baggrund og for unge med dansk eller vestlig baggrund, jf. *Figur 2*.

Figur 2. Karaktergennemsnit i de to etnicitetsgrupper, fordelt på familiens samlede husstandsindkomst, 2018, hele Danmark.



Figur 3. Karaktergennemsnit i de to etnicitetsgrupper, fordelt på familiens samlede husstandsindkomst, 2018, Københavns Kommune.



Anm.: Samme anmærkning som i Figur 1 og Tabel 1. Husstandsindkomst er opgjort som den samlede disponible indkomst for familiens identificerende person og dennes eventuelle partner. Husstande med uoplyst eller negativ disponibel indkomst er udeladt.

Kilde: Egne beregninger pba. registerdata fra Danmarks Statistik.

Dog har unge med dansk eller vestlig baggrund med en disponibel familieindkomst på op til 100.000 kr. et højere karaktergennemsnit end unge, der kommer fra en familie, hvor den samlede disponible husstandsindkomst ligger mellem 100-200.000 kr. Også unge fra familier med en disponibel familieindkomst på mellem 300-400.000 kr. har et højere gennemsnit end unge fra en familie med en disponibel familieindkomst på mellem 400-500.000 kr. årligt. Forskellene er dog marginale.

På landsplan er karaktergennemsnittet lavere blandt unge med ikke-vestlig baggrund end blandt unge med dansk eller vestlig baggrund, uanset forældrenes husstandsindkomst. Forskellen mellem de to etnicitetsgrupper er størst blandt unge fra en familie med samlet disponibel husstandsindkomst mellem 300-400.000 kr., mens den er mindst blandt unge fra en familie med en samlet disponibel husstandsindkomst over 1.000.000 kr., jf. Tabel 2.

Tabel 2. Karaktergennemsnit i de to etnicitetsgrupper, fordelt på familiens samlede husstandsindkomst opgjort i intervaller af 100.000 kr., 2016-2018, hele Danmark.

| Hele Danmark, karaktergennemsnit | 2016 | | 2017 | | 2018 | |
|-------------------------------------|------------------|--------------|------------------|--------------|------------------|--------------|
| | Dansk og vestlig | Ikke-vestlig | Dansk og vestlig | Ikke-vestlig | Dansk og vestlig | Ikke-vestlig |
| Samlet husstandsindkomst | | | | | | |
| 0-99.999 | 6,4 | 5,6 | 6,5 | 6,1 | 6,4 | 5,8 |
| 100.000-199.999 | 6,3 | 6,0 | 6,5 | 6,0 | 6,3 | 5,9 |
| 200.000-299.999 | 6,7 | 5,8 | 6,7 | 5,9 | 6,6 | 5,8 |
| 300.000-399.999 | 7,1 | 6,1 | 7,1 | 6,1 | 7,2 | 6,3 |
| 400.000-499.999 | 6,9 | 6,6 | 7,0 | 6,5 | 6,9 | 6,6 |
| 500.000-999.999 | 7,9 | 7,1 | 7,8 | 7,2 | 7,8 | 7,2 |
| 1.000.000 eller over | 8,8 | (7,7) | 8,9 | (8,9) | 8,8 | (8,7) |
| Samlet karaktergennemsnit | 7,5 | 6,2 | 7,5 | 6,2 | 7,5 | 6,3 |

Anm.: Samme anmærkning som i Figur 1 og Tabel 1.

Husstandsindkomst er opgjort som den samlede disponible indkomst for familiens identificerende person og dennes eventuelle partner. Husstande med uoplyst eller negativ disponibel indkomst er udeladt. () angiver færre end 50 observationer.

Kilde: Egne beregninger pba. registerdata fra Danmarks Statistik.

Karaktergennemsnittene på landsplan ligger relativt stabilt over tid, om end der ser ud til at være en lille tendens til, at forskellen i gennemsnit mellem unge med dansk eller vestlig baggrund og unge med ikke-vestlig baggrund mindskes over tid for de unge, hvor husstandens samlede disponible indkomst ligger over 500.000 kr. årligt.

Karaktergennemsnittet for unge i Københavns Kommune fordeler sig i 2018 en smule anderledes end landsgennemsnittet, når der opdeles på familiens husstandsindkomst, *jf. Figur 3 og Tabel 3.*

Tabel 3. Karaktergennemsnit i de to etnicitetsgrupper, fordelt på familiens samlede husstandsindkomst opgjort i intervaller af 100.000 kr., 2016-2018, Københavns Kommune.

| Københavns Kommune, karaktergennemsnit | 2016 | | 2017 | | 2018 | |
|---|------------------|--------------|------------------|--------------|------------------|--------------|
| | Dansk og vestlig | Ikke-vestlig | Dansk og vestlig | Ikke-vestlig | Dansk og vestlig | Ikke-vestlig |
| Samlet husstandsindkomst | | | | | | |
| 0-99.999 | 8,5 | (5,1) | 7,6 | (6,6) | 7,9 | (6,0) |
| 100.000-199.999 | 7,0 | 6,2 | 7,2 | 6,4 | 7,1 | 6,1 |
| 200.000-299.999 | 7,0 | 5,9 | 7,2 | 6,2 | 7,3 | 6,1 |
| 300.000-399.999 | 7,6 | 6,1 | 7,8 | 6,0 | 8,0 | 6,6 |
| 400.000-499.999 | 7,9 | 6,3 | 8,1 | 6,4 | 7,8 | 6,2 |
| 500.000-999.999 | 8,3 | 6,3 | 8,3 | 7,1 | 8,4 | 6,7 |
| 1.000.000 eller over | 8,9 | . | 9,0 | . | 9,2 | (9,3) |
| Samlet karaktergennemsnit | 7,9 | 6,1 | 8,0 | 6,3 | 8,1 | 6,3 |

Anm.: Samme anmærkning som i Figur 1 og Tabel 1.

Husstandsindkomst er opgjort som den samlede disponible indkomst for familiens identificerende person og dennes eventuelle partner. Husstande med uoplyst eller negativ disponibel indkomst er udeladt.

”.” angiver, at manglende værdier skyldes diskreteringshensyn.

() angiver færre end 50 observationer.

Kilde: Egne beregninger pba. registerdata fra Danmarks Statistik.

Overordnet set er der i Københavns Kommune større forskel i karaktergennemsnit mellem de to etnicitetsgrupper. Her har unge med dansk eller vestlig baggrund et gennemsnit, der er mere end en hel karakter højere end unge med ikke-vestlig baggrund, dog med undtagelse af de unge fra familier med en samlet disponibel husstandsindkomst over 1.000.000 kr. Forskellen er særligt udtalt for unge i lavindkomstgruppen (disponibel husstandsindkomst under 100.000 kr. årligt), hvor forskellen i gennemsnit er på 1,9 karakterer.

Her skal det bemærkes, at der i København er få unge fra familier i hhv. lavindkomst- og højindkomstgrupperne, hvorfor resultaterne skal fortolkes med varsomhed.

Svar på delspørgsmål vedr.:

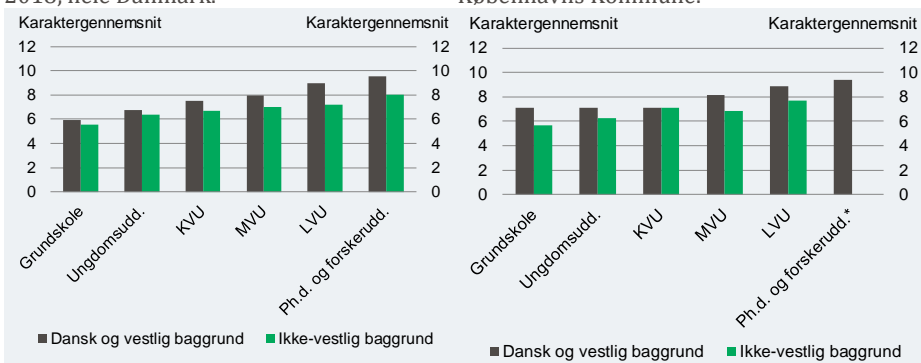
- Karaktergennemsnittet i de to etnicitetsgrupper, fordelt på forældrenes højeste uddannelsesniveau – folkeskole, gymnasial, kort videregående, mellemlang videregående, lang videregående, osv.

Af tallene på landsplan fremgår, at karaktergennemsnittet for unge stiger med forældrenes uddannelsesniveau, uanset etnisk baggrund.

Forældrenes uddannelsesniveau er defineret ved den højeste fuldførte uddannelse for den af forældrene, der har det højeste uddannelsesniveau.

Karaktergennemsnittet er højest for unge med dansk eller vestlig baggrund, og på landsplan ser forskellen mellem de to etnicitetsgrupper ud til at stige med forældrenes uddannelsesniveau. Unge med dansk eller vestlig baggrund fra familier, hvor forældrene har en lang videregående uddannelse eller derover, har et gennemsnit, der er mere end én karakter højere end ikke-vestlige unge med samme forældrebaggrund, jf. Figur 4.

Figur 4. Karaktergennemsnit i de to etnicitetsgrupper, opgjort efter den forælder med det højeste uddannelsesniveau, 2018, hele Danmark.



Figur 5. Karaktergennemsnit i de to etnicitetsgrupper, opgjort efter den forælder med det højeste uddannelsesniveau, 2018, Københavns Kommune.

Anm.: Samme anmærkning som i Figur 1 og Tabel 1.
Husstandens uddannelse angiver højest fuldførte uddannelse indenfor hvert familie-id.
KVU: Kort videregående. MVU: Mellemlang Videregående. LVU: Lang Videregående.
'Grundskole' er inkl. 'Ukendt uddannelse'. Individuer med uoplyst oprindelsesbaggrund er udeladt. "*" angiver manglende værdier som følge af diskretioneringshensyn.

Kilde: Egne beregninger pba. registerdata fra Danmarks Statistik.

I Københavns Kommune er sammenhængen mellem de unges karaktergennemsnit og forældrenes uddannelsesniveau ikke så entydig som på landsplan. Blandt de unge med dansk eller vestlig baggrund er

karaktergennemsnittet ens for dem, hvis forældre har enten grundskole, ungdomsuddannelse eller kort videregående uddannelse som højeste fuldførte uddannelse. Til gengæld stiger karaktergennemsnittet med forældrenes uddannelsesniveau, når forældrene har en mellemlang videregående uddannelse eller derover, *jf. Figur 5*.

Blandt de unge københavnere med ikke-vestlig baggrund er tendensen, at karaktergennemsnittet stiger med forældrenes uddannelsesniveau. Dog er gennemsnittet marginalt højere for ikke-vestlige unge, hvis forældre har en kort videregående uddannelse, end for ikke-vestlige unge, hvis forældre har en mellemlang videregående uddannelse som højeste fuldførte uddannelse. Her skal det bemærkes, at der i Københavns Kommune er forholdsvis få observationer for unge med ikke-vestlig baggrund, hvis forældre har en kort videregående uddannelse som højeste fuldførte uddannelse. Karaktergennemsnittet for disse elever bør derfor tolkes med forsigtighed.

I Københavns Kommune er der størst forskel i karaktergennemsnittet mellem de unge med dansk eller vestlig baggrund og de unge med ikke-vestlig baggrund, når forældrene har grundskole (eller ukendt uddannelse) som højeste fuldførte uddannelse. Her har unge med dansk eller vestlig baggrund et gennemsnit, der er knap 1,5 karakterer højere end unge med ikke-vestlig baggrund. Til gengæld har karaktergennemsnittet for ikke-vestlige unge, hvis forældre har en kort videregående uddannelse, udviklet sig positivt, så det nu er ens for de to etnicitetsgrupper. Igen skal karaktergennemsnittet for disse ikke-vestlige unge, hvor forældrene har en kort videregående uddannelse som højeste fuldførte uddannelse, tolkes med forsigtighed pga. få observationer.

På landsplan ligger karaktergennemsnittet for begge etnicitetsgrupper nogenlunde stabilt over tid. Der er dog en lille tendens til, at karaktergennemsnittet stiger over tid for unge med ikke-vestlig baggrund, hvor forældrenes højeste uddannelsesniveau er en ungdomsuddannelse eller en kort videregående uddannelse. For disse unge er karaktergennemsnittet således højere i 2018 end i 2016, *jf. Tabel 4*.

Tabel 4. Karaktergennemsnit i de to etnicitetsgrupper, opgjort efter den forælder med det højeste uddannelsesniveau, 2016-2018, hele Danmark.

| Hele Danmark, karaktergennemsnit | | | | | | |
|---|-------------------------|---------------------|-------------------------|---------------------|-------------------------|---------------------|
| Forældres uddannelse | 2016 | | 2017 | | 2018 | |
| | Dansk og vestlig | Ikke-vestlig | Dansk og vestlig | Ikke-vestlig | Dansk og vestlig | Ikke-vestlig |
| Grundskole | 5,9 | 5,5 | 5,9 | 5,6 | 6,0 | 5,6 |
| Ungdomsuddannelse | 6,8 | 6,2 | 6,8 | 6,2 | 6,8 | 6,4 |
| Kort videregående | 7,6 | 6,4 | 7,5 | 6,4 | 7,5 | 6,7 |
| Mellemlang videregående | 8,0 | 6,8 | 8,0 | 7,0 | 8,0 | 7,0 |
| Lang videregående | 8,9 | 7,4 | 8,9 | 7,2 | 8,9 | 7,2 |
| Ph.d. og forskeruddannelser | 9,5 | (8,6) | 9,5 | (8,0) | 9,5 | (8,0) |
| Samlet karaktergennemsnit | 7,5 | 6,2 | 7,5 | 6,2 | 7,5 | 6,3 |

Anm.: Samme anmærkning som i Figur 1 og Tabel 1.

Husstandens uddannelse angiver højest fuldførte uddannelse indenfor hvert familie-id.

'Grundskole' er inkl. 'Ukendt uddannelse'. Individer med uoplyst oprindelsesbaggrund er udeladt.

() angiver færre end 50 observationer.

Kilde: Egne beregninger pba. registerdata fra Danmarks Statistik.

I Københavns Kommune er karaktergennemsnittet steget for alle unge med ikke-vestlig baggrund, uanset forældrebaggrund. Stigningen er størst for unge, hvis forældre har en kort videregående uddannelse eller derover, *jf. Tabel 5.*

Tabel 5. Karaktergennemsnit i de to etnicitetsgrupper, opgjort efter den forælder med det højeste uddannelsesniveau, 2016-2018, Københavns Kommune.

| Københavns Kommune, karaktergennemsnit | | | | | | |
|---|-------------------------|---------------------|-------------------------|---------------------|-------------------------|---------------------|
| Forældres uddannelse | 2016 | | 2017 | | 2018 | |
| | Dansk og vestlig | Ikke-vestlig | Dansk og vestlig | Ikke-vestlig | Dansk og vestlig | Ikke-vestlig |
| Grundskole | 6,7 | 5,5 | 6,5 | 6,0 | 7,1 | 5,7 |
| Ungdomsuddannelse | 6,9 | 6,2 | 7,1 | 6,2 | 7,1 | 6,3 |
| Kort videregående | 7,3 | 6,3 | 7,5 | 6,5 | 7,1 | (7,1) |
| Mellemlang videregående | 8,0 | 6,2 | 8,0 | 6,6 | 8,1 | 6,9 |
| Lang videregående | 8,9 | (7,1) | 8,9 | 7,0 | 8,9 | (7,7) |
| Ph.d. og forskeruddannelser | 9,2 | . | 9,4 | . | 9,4 | . |
| Samlet karaktergennemsnit | 7,9 | 6,1 | 8,0 | 6,3 | 8,1 | 6,3 |

Anm.: Samme anmærkning som i Figur 1 og Tabel 1.

Husstandens uddannelse angiver højest fuldførte uddannelse indenfor hvert familie-id.

'Grundskole' er inkl. 'Ukendt uddannelse'. Individer med uoplyst oprindelsesbaggrund er udeladt.

"." angiver, at manglende værdier skyldes diskretionerssyn.

() angiver færre end 50 observationer.

Kilde: Egne beregninger pba. registerdata fra Danmarks Statistik.

Svar på delspørgsmål vedr.:

- *Karaktergennemsnittet i de to etnicitetsgrupper, fordelt på, om forældre er på offentlig ydelse – kontanthjælp, førtidspension, integrationsydelse etc.*

På landsplan er karaktergennemsnittet blandt unge med ikke-vestlig baggrund lavere end gennemsnittet blandt unge med dansk eller vestlig baggrund, uanset omfanget af offentlige ydelser i husstanden.

Ved omfanget af offentlige ydelser i husstanden skelnes der mellem, hvorvidt:

- 1) Ingen af forsørgerne i husstanden modtager offentlige ydelser.
- 2) Én af forsørgerne i husstanden har modtaget offentlige ydelser i mindre end et halvt år.
- 3) Én af forsørgerne i husstanden har modtaget offentlige ydelser i mere end et halvt år.
- 4) Begge forsørgere i husstanden har modtaget offentlige ydelser i mindre end et halvt år.
- 5) Begge forsørgere i husstanden har modtaget offentlige ydelser i mere end et halvt år.
- 6) Begge forsørgere i husstanden har modtaget offentlige ydelser, den ene i mindre end et halvt år og den anden i mere end et halvt år.

Kombinationer af antal forsørgere og varighed af ydelse:

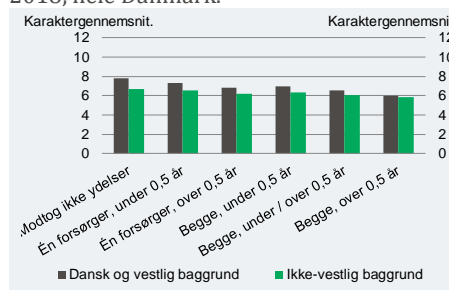
| | Under ½ år | Over ½ år |
|------------------|------------|-----------|
| En forsørger | 2) | 3) |
| Begge forsørgere | 4) | 5) |

- 1) Ingen af forsørgerne modtager offentlige ydelser.
- 6) Begge forsørgere modtager offentlige ydelser
- den ene under ½ år, den anden over ½ år.

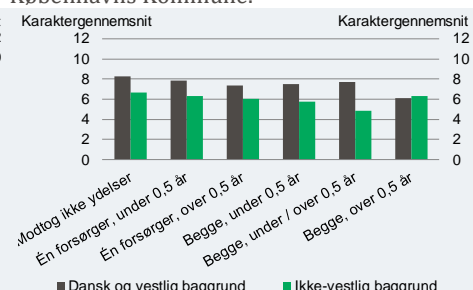
Offentlige ydelser består af alle offentlige overførselsindkomster med undtagelse af SU, feriedagpenge, barseldagpenge, efterløn, fleksydelse og folkepension.

Forskellen i karaktergennemsnit mellem de to etnicitetsgrupper er størst blandt unge, hvor ingen af forsørgerne i husstanden modtager offentlige ydelser, eller hvor der kun er én forsørger i husstanden, som har modtaget offentlige ydelser i mindre end et halvt år. Omvendt er forskellen mellem de to etnicitetsgrupper mindst blandt unge, hvor begge forsørgere i husstanden har modtaget offentlige ydelser i mere end et halvt år, *jf. Figur 6*.

Figur 6. Karaktergennemsnit i de to etnicitetsgrupper, fordelt på, om forældre er på offentlig ydelse – kontanthjælp, førtidspension, integrationsydelse etc., 2018, hele Danmark.



Figur 7. Karaktergennemsnit i de to etnicitetsgrupper, fordelt på, om forældre er på offentlig ydelse – kontanthjælp, førtidspension, integrationsydelse etc., 2018, Københavns Kommune.



Anm.: Samme anmærkning som i Figur 1 og Tabel 1.

Offentlige ydelser består af alle offentlige overførselsindkomster med undtagelse af SU, feriedagpenge, barseldagpenge, efterløn, fleksydelse og folkepension.

- "Modtog ikke ydelser" angiver, at ydelsesgraden i året er 0 (eller 'missing' for de, der bor alene) for både den identificerende person i familien og en evt. partner.

- "En forsørger, under 0,5 år" angiver, at ydelsesgraden i året er mellem 0 og 0,5 for den ene forsørger i husstanden og 0 (eller 'missing' for de, der bor alene) for dennes eventuelle partner.

- "En forsørger, over 0,5 år" angiver, at ydelsesgraden i året er over 0,5 for den ene forsørger i husstanden og 0 (eller 'missing' for de, der bor alene) for dennes eventuelle partner.

- "Begge, under 0,5 år" angiver, at ydelsesgraden i året er mellem 0 og 0,5 for begge forsørgere i husstanden.

- "Begge, under / over 0,5 år" angiver, at ydelsesgraden i året er mellem 0 og 0,5 for den ene forsørger i husstanden og over 0,5 for dennes partner.

- "Begge, over 0,5 år" angiver, at ydelsesgraden i året er over 0,5 for begge forsørgere i husstanden.

Individer med uoplyst oprindelsesbaggrund er udeladt.

Kilde: Egne beregninger pba. registerdata fra Danmarks Statistik.

Overordnet set falder karaktergennemsnittet for begge etnicitetsgrupper, jo længere tid én eller begge forsørgere i husstanden har modtaget offentlige ydelser. For begge etnicitetsgrupper er gennemsnittet således højest blandt de unge, hvor ingen af forsørgerne i husstanden modtager offentlige ydelser, og lavest blandt de unge, hvor begge forsørgere i husstanden har modtaget offentlige ydelser i mere end et halvt år.

For begge etnicitetsgrupper er karaktergennemsnittet marginalt højere for de unge, hvor begge forsørgere i husstanden har modtaget offentlige ydelser i mindre end et halvt år, end for de unge, hvor én forsørger i husstanden har modtaget offentlige ydelser i mere end et halvt år. Her skal det bemærkes, at der på landsplan, såvel i Københavns Kommune, er relativt få observationer for ikke-vestlige unge, hvor begge forsørgere i husstanden har modtaget offentlige ydelser i mindre end et halvt år, jf. Bilag 6.

I Københavns Kommune er der generelt større forskel på karaktergennemsnittet for de to etnicitetsgrupper end på landsplan, *jf. Figur 7*.

I de familier, hvor begge forsørgere i husstanden har modtaget offentlige ydelser i mere end et halvt år, var karaktergennemsnittet i 2018 dog højere blandt ikke-vestlige unge end blandt danske og vestlige unge. Dette var ikke tilfældet i 2016 og 2017, *jf. Tabel 7*. Disse tal skal dog fortolkes med forsigtighed, da der i Københavns Kommune kun er få observationer for danske eller vestlige unge, hvor begge forsørgere i husstanden har modtaget offentlige ydelser i mere end et halvt år.

Blandt de unge fra Københavns Kommune er der generelt få observationer for unge med dansk eller vestlig baggrund, hvor begge forsørgere i husstanden har modtaget offentlige ydelser (både mere og mindre end et halvt år). Det samme gør sig gældende for de ikke-vestlige unge, med undtagelse af dem, hvor begge forsørgere har modtaget offentlige ydelser i mere end et halvt år, *jf. Bilag 7*.

Både for unge med dansk eller vestlig baggrund og unge med ikke-vestlig baggrund har karaktergennemsnittet på landsplan ligget nogenlunde stabilt i hver af ydelsesgrupperne i perioden 2016-2018, *jf. Tabel 6*.

Tabel 6. Karaktergennemsnit i de to etnicitetsgrupper, fordelt på, om forældre er på offentlig ydelse – kontanthjælp, førtidspension, integrationsydelse etc., 2016-2018, hele Danmark.

| Hele Danmark, karaktergennemsnit | 2016 | | 2017 | | 2018 | |
|--|------------------|--------------|------------------|--------------|------------------|--------------|
| | Dansk og vestlig | Ikke-vestlig | Dansk og vestlig | Ikke-vestlig | Dansk og vestlig | Ikke-vestlig |
| Omfang af offentlige ydelser | | | | | | |
| Husstanden modtog ikke ydelser | 7,8 | 6,6 | 7,8 | 6,7 | 7,8 | 6,7 |
| Én forsørger i husstanden modtog ydelser i mindre end et halvt år | 7,3 | 6,6 | 7,3 | 6,3 | 7,3 | 6,5 |
| Én forsørger i husstanden modtog ydelser i mere end et halvt år | 6,8 | 6,1 | 6,8 | 6,1 | 6,8 | 6,2 |
| Begge forsørgere i husstanden modtog ydelser i mindre end et halvt år | 7,0 | 5,9 | 6,7 | 6,3 | 6,9 | 6,3 |
| Begge forsørgere i husstanden modtog ydelser i hhv. mindre og mere end et halvt år | 6,6 | 6,0 | 6,5 | 6,3 | 6,5 | 6,1 |
| Begge forsørgere i husstanden modtog ydelser i mere end et halvt år | 6,0 | 5,8 | 6,0 | 5,8 | 6,0 | 5,8 |
| Samlet karaktergennemsnit | 7,5 | 6,2 | 7,5 | 6,2 | 7,5 | 6,3 |

Anm.: Samme anmærkning som i Figur 1 og Tabel 1.

Offentlige ydelser består af alle offentlige overførselsindkomster med undtagelse af SU, feriedagpenge, barseldagpenge, efterløn, fleksydelse og folkepension.

Individer med uoplyst oprindelsesbaggrund er udeladt.

Kilde: Egne beregninger pba. registerdata fra Danmarks Statistik.

I Københavns Kommune har der i perioden 2016-2018 været mindre stigninger i karaktergennemsnittet for begge etnicitetsgrupper. For de unge med ikke-vestlig baggrund er karaktergennemsnittet særligt steget for dem, hvor ingen af forsørgerne i husstanden modtager offentlige ydelser. Dog har der også været et fald i karaktergennemsnittet for de unge med ikke-vestlig baggrund, hvor én eller begge forsørgere i husstanden har modtaget offentlige ydelser i mindre end et halvt år, *jf. Tabel 7.*

Tabel 7. Karaktergennemsnit i de to etnicitetsgrupper, fordelt på, om forældre er på offentlig ydelse – kontanthjælp, førtidspension, integrationsydelse etc., 2016-2018, Københavns Kommune.

| Københavns Kommune, karaktergennemsnit | 2016 | | 2017 | | 2018 | |
|--|---------------------|------------------|---------------------|------------------|---------------------|------------------|
| | Dansk og vestlig | Ikke- vestlig | Dansk og vestlig | Ikke- vestlig | Dansk og vestlig | Ikke- vestlig |
| Omfang af offentlige ydelser | | | | | | |
| Husstanden modtog ikke ydelser | 8,2 | 6,1 | 8,2 | 6,5 | 8,3 | 6,7 |
| Én forsørger i husstanden modtog ydelser i mindre end et halvt år | 7,7 | 6,6 | 7,8 | 6,7 | 7,9 | 6,3 |
| Én forsørger i husstanden modtog ydelser i mere end et halvt år | 7,1 | 5,8 | 7,3 | 6,3 | 7,3 | 6,1 |
| Begge forsørgere i husstanden modtog ydelser i mindre end et halvt år | (7,5) | (6,2) | (7,2) | (6,5) | (7,5) | (5,8) |
| Begge forsørgere i husstanden modtog ydelser i hhv. mindre og mere end et halvt år | (7,2) | (6,1) | (6,9) | (5,8) | (7,7) | (4,9) |
| Begge forsørgere i husstanden modtog ydelser i mere end et halvt år | (6,4) | 6,0 | (6,2) | 5,8 | (6,1) | 6,3 |
| Samlet karaktergennemsnit | 7,9 | 6,1 | 8,0 | 6,3 | 8,1 | 6,3 |

Anm.: Samme anmærkning som i Figur 1 og Tabel 1.
Offentlige ydelser består af alle offentlige overførselsindkomster med undtagelse af SU, feriedagpenge, barseldagpenge, efterløn, fleksydelse og folkepension.
Individer med uoplyst oprindelsesbaggrund er udeladt.
() angiver færre end 50 observationer.

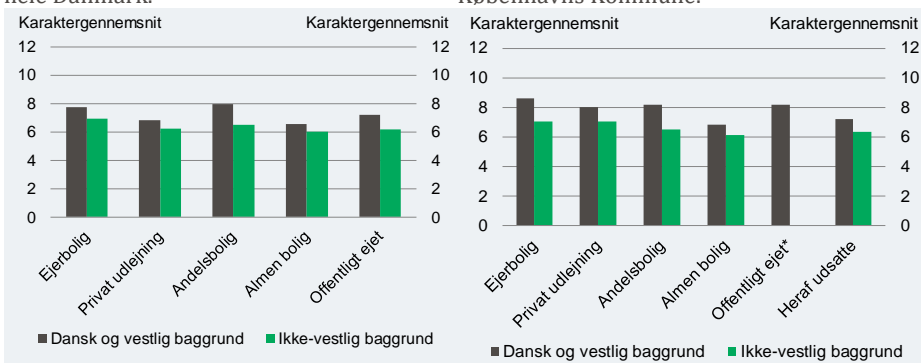
Kilde: Egne beregninger pba. registerdata fra Danmarks Statistik.

Svar på delspørgsmål vedr.:

- *Karaktergennemsnittet i de to etnicitetsgrupper, fordelt på familiernes boligform – ejerbolig, privat lejebolig, andelsbolig, almen bolig etc. Herunder vil jeg gerne have karaktergennemsnittet for de to grupper af unge, der kommer fra udsatte boligområder.*

På landsplan er karaktergennemsnittet højest blandt unge, der enten bor i en ejerbolig eller en andelsbolig, mens karaktergennemsnittet er lavest for de unge, der bor i en privat udlejningsbolig eller en almen bolig, jf. Figur 8.

Figur 8. Karaktergennemsnit i de to etnicitetsgrupper, fordelt på familiens boligform – ejerbolig, privat lejebolig, andelsbolig, almen bolig etc., 2018, hele Danmark.



Figur 9. Karaktergennemsnit i de to etnicitetsgrupper, fordelt på familiens boligform – ejerbolig, privat lejebolig, andelsbolig, almen bolig etc., 2018, Københavns Kommune.

Anm.: Samme anmærkning som i Figur 1 og Tabel 1. Individuer med uoplyst oprindelsesbaggrund eller boligform er udeladt. "*" angiver manglende værdier som følge af diskretioneringshensyn.

Kilde: Egne beregninger pba. registerdata fra Danmarks Statistik.

På landsplan er der kun få observationer for unge med ikke-vestlig baggrund, der bor i en offentligt ejet bolig, hvorfor karaktergennemsnittet for disse unge bør tolkes med forsigtighed. Det samme gør sig gældende for Københavns Kommune, hvor der for begge etnicitetsgrupper er få, der bor i en offentligt ejet bolig.

I Københavns Kommune er karaktergennemsnittet højest blandt unge, der bor i en ejerbolig, en privat udlejningsbolig eller en andelsbolig, mens gennemsnittet er lavest blandt de unge, der bor i en almen bolig, eller som bor i et udsat boligområde, jf. Figur 9.

Definitionen af udsatte boligområder følger definitionen i *Politik for udsatte byområder (2017)*, og er udpeget på baggrund af en databaseret screening af hele byen på fem objektive udpegningskriterier, der i kombination med hinanden repræsenterer fysisk og social udsathed: Beboere uden for arbejdsmarkedet, beboere uden uddannelse, beboere med lav indkomst, beboere med ikke-vestlig herkomst samt boligareal pr. beboer. Se i øvrigt *Politik for udsatte byområder (2017)* for yderligere uddybning.

Uanset boligtypen er karaktergennemsnittet højere blandt unge med dansk eller vestlig baggrund, end det er blandt unge med ikke-vestlig baggrund. På landsplan er forskellen mellem karaktergennemsnittet for de to etnicitetsgrupper størst blandt dem, der bor i andelsbolig, mens der er mindre forskel i karaktergennemsnittet blandt de unge, der bor i en privat udlejningsbolig eller en almen bolig. For de to grupper af unge med bopæl i Københavns Kommune er forskellen i karaktergennemsnittet størst blandt dem, der enten bor i ejerbolig eller andelsbolig,

mens der er mindre forskel i karaktergennemsnittet blandt de unge, der bor i almene boliger.

I perioden 2016-2018 har karaktergennemsnittet blandt unge med dansk eller vestlig baggrund på landsplan været forholdsvis stabilt på tværs af alle boligtyper, *jf. Tabel 8*. For unge med ikke-vestlig baggrund er der i samme periode sket en lille stigning i karaktergennemsnittet på tværs af alle boligtyper.

Tabel 8. Karaktergennemsnit i de to etnicitetsgrupper, fordelt på familiens boligform – ejerbolig, privat lejebolig, andelsbolig, almen bolig etc., 2016-2018, hele Danmark.

| Hele Danmark, karaktergennemsnit | 2016 | | 2017 | | 2018 | |
|-------------------------------------|---------------------|------------------|---------------------|------------------|---------------------|------------------|
| | Dansk og vestlig | Ikke- vestlig | Dansk og vestlig | Ikke- vestlig | Dansk og vestlig | Ikke- vestlig |
| Boligform | | | | | | |
| Ejerbolig | 7,7 | 6,9 | 7,7 | 6,9 | 7,7 | 7,0 |
| Privat udlejning | 6,9 | 6,0 | 6,9 | 6,2 | 6,8 | 6,3 |
| Andelsbolig | 7,8 | 6,2 | 7,8 | 6,7 | 7,9 | 6,5 |
| Almen bolig | 6,5 | 5,9 | 6,5 | 5,9 | 6,5 | 6,0 |
| Offentligt ejet | 7,2 | (5,7) | 7,7 | (7,1) | 7,2 | (6,2) |
| Samlet karaktergennemsnit | 7,5 | 6,2 | 7,5 | 6,2 | 7,5 | 6,3 |

Anm.: Samme anmærkning som i Figur 1 og Tabel 1.
Individer med uoplyst oprindelsesbaggrund eller boligform er udeladt.
() angiver færre end 50 observationer.

Kilde: Egne beregninger pba. registerdata fra Danmarks Statistik.

I perioden 2016-2018 har karaktergennemsnittet i Københavns Kommune generelt været svagt stigende på tværs af alle boligtyper både for unge med dansk eller vestlig baggrund og for unge med ikke-vestlig baggrund, *jf. Tabel 9*.

Tabel 9. Karaktergennemsnit i de to etnicitetsgrupper, fordelt på familiens boligform – ejerbolig, privat lejebolig, andelsbolig, almen bolig etc., 2016-2018, Københavns Kommune.

| Københavns Kommune, karaktergennemsnit | 2016 | | 2017 | | 2018 | |
|--|------------------|--------------|------------------|--------------|------------------|--------------|
| | Dansk og vestlig | Ikke-vestlig | Dansk og vestlig | Ikke-vestlig | Dansk og vestlig | Ikke-vestlig |
| Boligform | | | | | | |
| Ejerbolig | 8,5 | (6,3) | 8,6 | (7,6) | 8,6 | 7,0 |
| Privat udlejning | 8,0 | (6,4) | 8,0 | (6,7) | 8,0 | (7,0) |
| Andelsbolig | 7,9 | 6,2 | 7,9 | 6,5 | 8,2 | 6,5 |
| Almen bolig | 6,7 | 6,0 | 6,9 | 6,1 | 6,8 | 6,1 |
| Offentligt ejet | (7,7) | . | (8,6) | . | (8,2) | . |
| Af alle boligformer, heraf udsatte boligområder | 6,9 | 6,0 | 7,3 | 6,2 | 7,2 | 6,3 |
| Samlet karaktergennemsnit | 7,9 | 6,1 | 8,0 | 6,3 | 8,1 | 6,3 |

Anm.: Samme anmærkning som i Figur 1 og Tabel 1.

Individer med uoplyst oprindelsesbaggrund eller boligform er udeladt.

”.” angiver, at manglende værdier skyldes diskreteringshensyn.

() angiver færre end 50 observationer.

Kilde: Egne beregninger pba. registerdata fra Danmarks Statistik.

Blandt unge med ikke-vestlig baggrund har stigningen i karaktergennemsnittet været størst for dem, der enten bor i ejerbolig eller privat udlejning.

Blandt de unge, som er bosat i udsatte boligområder, har karaktergennemsnittet udviklet sig ensartet for henholdsvis unge med dansk eller vestlig baggrund og unge med ikke-vestlig baggrund, idet gennemsnittet for begge etnicitetsgrupper er steget tilsvarende i perioden 2016-2018.

Bilag:

Bilag 1. Karaktergennemsnit fra folkeskolens afgangsprøve for unge med hhv. dansk/vestlig og ikke-vestlig baggrund, 2016-2018, KK og hele landet.

| Karaktergennemsnit | 2016 | | | | 2017 | | | | 2018 | | | |
|---------------------------|------------------|--------|--------------|-------|------------------|--------|--------------|-------|------------------|--------|--------------|-------|
| | Dansk og vestlig | | Ikke-vestlig | | Dansk og vestlig | | Ikke-vestlig | | Dansk og vestlig | | Ikke-vestlig | |
| | Gns. | N | Gns. | N | Gns. | N | Gns. | N | Gns. | N | Gns. | N |
| Hele Danmark | 7,5 | 51.793 | 6,2 | 4.942 | 7,5 | 52.055 | 6,2 | 5.257 | 7,5 | 51.111 | 6,3 | 5.125 |
| Københavns Kommune | 7,9 | 2.497 | 6,1 | 833 | 8,0 | 2.747 | 6,3 | 875 | 8,1 | 2.702 | 6,3 | 841 |

Anm.: Karaktergennemsnit for unge, der afslutter 9. klasse. Tallene er udelukkende baseret på elever, der gennemfører alle syv obligatoriske prøver. I hele Danmark havde 8,2 pct. af de unge med dansk eller vestlig baggrund ikke gennemført alle syv obligatoriske prøver i 2018, mens 14,7 pct. af de unge med ikke-vestlig baggrund ikke havde gennemført alle syv obligatoriske prøver i 2018.

KK angiver Københavns Kommune. Hele landet er inkl. Københavns Kommune.

Individer med uoplyst oprindelsesbaggrund er udeladt. N angiver antal observationer for det givne gennemsnit.

Kilde: Egne beregninger pba. registerdata fra Danmarks Statistik.

Bilag 2. Karaktergennemsnit i de to etnicitetsgrupper, fordelt på familiens samlede husstandsindkomst opgjort i intervaller af 100.000 kr., 2016-2018, hele Danmark.

| Hele Danmark, karaktergennem- snit | 2016 | | | | 2017 | | | | 2018 | | | |
|--|------------------|--------|--------------|-------|------------------|--------|--------------|-------|------------------|--------|--------------|-------|
| | Dansk og vestlig | | Ikke-vestlig | | Dansk og vestlig | | Ikke-vestlig | | Dansk og vestlig | | Ikke-vestlig | |
| | Gns. | N | Gns. | N | Gns. | N | Gns. | N | Gns. | N | Gns. | N |
| 0-99.999 | 6,4 | 835 | 5,6 | 131 | 6,5 | 852 | 6,1 | 113 | 6,4 | 822 | 5,8 | 158 |
| 100.000-199.999 | 6,3 | 1.543 | 6,0 | 404 | 6,5 | 1.540 | 6,0 | 477 | 6,3 | 1.626 | 5,9 | 547 |
| 200.000-299.999 | 6,7 | 6.234 | 5,8 | 1.611 | 6,7 | 5.939 | 5,9 | 1.665 | 6,6 | 5.643 | 5,8 | 1461 |
| 300.000-399.999 | 7,1 | 5.875 | 6,1 | 1.434 | 7,1 | 5.785 | 6,1 | 1.477 | 7,2 | 5.341 | 6,3 | 1372 |
| 400.000-499.999 | 6,9 | 7.554 | 6,6 | 741 | 7,0 | 6.793 | 6,5 | 801 | 6,9 | 6.077 | 6,6 | 746 |
| 500.000-999.999 | 7,9 | 26.000 | 7,1 | 593 | 7,8 | 26.782 | 7,2 | 672 | 7,8 | 26.989 | 7,2 | 794 |
| 1.000.000 eller over | 8,8 | 3.587 | 7,7 | 17 | 8,9 | 4.141 | 8,9 | 42 | 8,8 | 4.450 | 8,7 | 32 |
| Samlet karakter- gennemsnit | 7,5 | 51.793 | 6,2 | 4.942 | 7,5 | 52.055 | 6,2 | 5.257 | 7,5 | 51.111 | 6,3 | 5.125 |

Anm.: Samme anmærkning som i Bilag 1.

Husstandsindkomst er opgjort som disponibel indkomst pr. husstand. Husstande med uoplyst eller negativ disponibel indkomst er udeladt. N angiver antal observationer for det givne gennemsnit.

Kilde: Egne beregninger pba. registerdata fra Danmarks Statistik.

Bilag 3. Karaktergennemsnit i de to etnicitetsgrupper, fordelt på familiens samlede husstandsindkomst opgjort i intervaller af 100.000 kr., 2016-2018, Københavns Kommune

| Københavns Kommune, karaktergennemsnit | 2016 | | | | 2017 | | | | 2018 | | | |
|---|------------------|-------|--------------|-----|------------------|-------|--------------|-----|------------------|-------|--------------|-----|
| | Dansk og vestlig | | Ikke-vestlig | | Dansk og vestlig | | Ikke-vestlig | | Dansk og vestlig | | Ikke-vestlig | |
| | Gns. | N | Gns. | N | Gns. | N | Gns. | N | Gns. | N | Gns. | N |
| 0-99.999 | 8,5 | 52 | 5,1 | 14 | 7,6 | 61 | 6,6 | 17 | 7,9 | 83 | 6,0 | 24 |
| 100.000-199.999 | 7,0 | 127 | 6,2 | 86 | 7,2 | 163 | 6,4 | 122 | 7,1 | 170 | 6,1 | 133 |
| 200.000-299.999 | 7,0 | 448 | 5,9 | 305 | 7,2 | 441 | 6,2 | 314 | 7,3 | 373 | 6,1 | 287 |
| 300.000-399.999 | 7,6 | 326 | 6,1 | 259 | 7,8 | 422 | 6,0 | 270 | 8,0 | 366 | 6,6 | 221 |
| 400.000-499.999 | 7,9 | 307 | 6,3 | 104 | 8,1 | 308 | 6,4 | 97 | 7,8 | 295 | 6,2 | 100 |
| 500.000-999.999 | 8,3 | 1.030 | 6,3 | 63 | 8,3 | 1.119 | 7,1 | 51 | 8,4 | 1.128 | 6,7 | 67 |
| 1.000.000 eller over | 8,9 | 204 | . | . | 9,0 | 228 | . | . | 9,2 | 276 | 9,3 | 7 |
| Samlet karaktergennemsnit | 7,9 | 2.497 | 6,1 | 833 | 8,0 | 2.747 | 6,3 | 875 | 8,1 | 2.702 | 6,3 | 841 |

Anm.: Samme anmærkning som i Bilag 1.

Husstandsindkomst er opgjort som disponibel indkomst pr. husstand. Husstande med uoplyst eller negativ disponibel indkomst er udeladt.

”.” angiver, at manglende værdier skyldes diskretioneringshensyn.

N angiver antal observationer for det givne gennemsnit.

Kilde: Egne beregninger pba. registerdata fra Danmarks Statistik.

Bilag 4. Karaktergennemsnit i de to etnicitetsgrupper, opgjort efter den forælder med det højeste uddannelsesniveau, 2016-2018, hele Danmark.

| Hele Danmark, karaktergennem- snit | 2016 | | | | 2017 | | | | 2018 | | | |
|--|------------------|--------|--------------|-------|------------------|--------|--------------|-------|------------------|--------|--------------|-------|
| | Dansk og vestlig | | Ikke-vestlig | | Dansk og vestlig | | Ikke-vestlig | | Dansk og vestlig | | Ikke-vestlig | |
| Forældres ud- dannelse | Gns. | N | Gns. | N | Gns. | N | Gns. | N | Gns. | N | Gns. | N |
| Grundskole | 5,9 | 3.720 | 5,5 | 1.479 | 5,9 | 3.428 | 5,6 | 1.595 | 6,0 | 3.488 | 5,6 | 1.512 |
| Ungdomsuddan- nelse | 6,8 | 20.954 | 6,2 | 2.088 | 6,8 | 20.298 | 6,2 | 2.201 | 6,8 | 19.523 | 6,4 | 2.179 |
| Kort videregående | 7,6 | 3.718 | 6,4 | 334 | 7,5 | 3.824 | 6,4 | 329 | 7,5 | 3.812 | 6,7 | 320 |
| Mellemlang vide- regående | 8,0 | 14-853 | 6,8 | 670 | 8,0 | 15.221 | 7,0 | 714 | 8,0 | 14.962 | 7,0 | 740 |
| Lang videregå- ende | 8,9 | 7.527 | 7,4 | 346 | 8,9 | 8.147 | 7,2 | 395 | 8,9 | 8.203 | 7,2 | 349 |
| Ph.d. og forsker- uddannelser | 9,5 | 1.021 | 8,6 | 25 | 9,5 | 1.137 | 8,0 | 23 | 9,5 | 1.123 | 8,0 | 25 |
| Samlet karakter- gennemsnit | 7,5 | 51.793 | 6,2 | 4.942 | 7,5 | 52.055 | 6,2 | 5.257 | 7,5 | 51.111 | 6,3 | 5.125 |

Anm.: Samme anmærkning som i Bilag 1.

Husstandens uddannelse angiver højest fuldførte uddannelse indenfor hvert familie-id.

'Grundskole' er inkl. 'Ukendt uddannelse'. Individer med uoplyst oprindelsesbaggrund er udeladt.

N angiver antal observationer for det givne gennemsnit.

Kilde: Egne beregninger pba. registerdata fra Danmarks Statistik.

Bilag 5. Karaktergennemsnit i de to etnicitetsgrupper, opgjort efter den forælder med det højeste uddannelsesniveau, 2016-2018, Københavns Kommune.

| Københavns Kommune, karaktergennemsnit | 2016 | | | | 2017 | | | | 2018 | | | |
|---|------------------|-------|--------------|-----|------------------|-------|--------------|-----|------------------|-------|--------------|-----|
| | Dansk og vestlig | | Ikke-vestlig | | Dansk og vestlig | | Ikke-vestlig | | Dansk og vestlig | | Ikke-vestlig | |
| | Gns. | N | Gns. | N | Gns. | N | Gns. | N | Gns. | N | Gns. | N |
| Grundskole | 6,7 | 201 | 5,5 | 229 | 6,5 | 195 | 6,0 | 286 | 7,1 | 242 | 5,7 | 277 |
| Ungdomsuddannelse | 6,9 | 632 | 6,2 | 355 | 7,1 | 659 | 6,2 | 356 | 7,1 | 610 | 6,3 | 368 |
| Kort videregående | 7,3 | 98 | 6,3 | 73 | 7,5 | 113 | 6,5 | 55 | 7,1 | 99 | 7,1 | 43 |
| Mellemlang videregående | 8,0 | 690 | 6,2 | 125 | 8,0 | 811 | 6,6 | 121 | 8,1 | 725 | 6,9 | 103 |
| Lang videregående | 8,9 | 760 | 7,1 | 49 | 8,9 | 830 | 7,0 | 57 | 8,9 | 902 | 7,7 | 49 |
| Ph.d. og forskeruddannelser | 9,2 | 116 | . | . | 9,4 | 139 | . | . | 9,4 | 124 | . | . |
| Samlet karaktergennemsnit | 7,9 | 2.497 | 6,1 | 833 | 8,0 | 2.747 | 6,3 | 875 | 8,1 | 2.702 | 6,3 | 841 |

Anm.: Samme anmærkning som i Bilag 1.

Husstandens uddannelse angiver højest fuldførte uddannelse indenfor hvert familie-id.

'Grundskole' er inkl. 'Ukendt uddannelse'. Individier med uoplyst oprindelsesbaggrund er udeladt.

"." angiver, at manglende værdier skyldes diskretioneringshensyn.

N angiver antal observationer for det givne gennemsnit.

Kilde: Egne beregninger pba. registerdata fra Danmarks Statistik.

Bilag 6. Karaktergennemsnit i de to grupper, fordelt på, om forældre er på offentlig ydelse – kontanthjælp, førtidspension, integrationsydelse etc., 2016-2018, hele Danmark.

| Hele Danmark, karaktergennemsnit | 2016 | | | | 2017 | | | | 2018 | | | |
|--|------------------|--------|--------------|-------|------------------|--------|--------------|-------|------------------|--------|--------------|-------|
| | Dansk og vestlig | | Ikke-vestlig | | Dansk og vestlig | | Ikke-vestlig | | Dansk og vestlig | | Ikke-vestlig | |
| | Gns. | N | Gns. | N | Gns. | N | Gns. | N | Gns. | N | Gns. | N |
| Husstanden modtog ikke ydelser | 7,8 | 33.493 | 6,6 | 1.328 | 7,8 | 34.698 | 6,7 | 1.485 | 7,8 | 34.305 | 6,7 | 1.606 |
| Én forsørger i husstanden modtog ydelser i mindre end et halvt år | 7,3 | 8.357 | 6,6 | 488 | 7,3 | 7.809 | 6,3 | 467 | 7,3 | 7.641 | 6,5 | 512 |
| Én forsørger i husstanden modtog ydelser i mere end et halvt år | 6,8 | 7.553 | 6,1 | 1.576 | 6,8 | 7.364 | 6,1 | 1.760 | 6,8 | 7.177 | 6,2 | 1.658 |
| Begge forsørgere i husstanden modtog ydelser i mindre end et halvt år | 7,0 | 720 | 5,9 | 54 | 6,7 | 591 | 6,3 | 50 | 6,9 | 516 | 6,3 | 64 |
| Begge forsørgere i husstanden modtog ydelser i hhv. mindre og mere end et halvt år | 6,6 | 954 | 6,0 | 259 | 6,5 | 969 | 6,3 | 242 | 6,5 | 846 | 6,1 | 246 |
| Begge forsørgere i husstanden modtog ydelser i mere end et halvt år | 6,0 | 716 | 5,8 | 1.237 | 6,0 | 624 | 5,8 | 1.253 | 6,0 | 626 | 5,8 | 1.039 |
| Samlet karaktergennemsnit | 7,5 | 51.793 | 6,2 | 4.942 | 7,5 | 52.055 | 6,2 | 5.257 | 7,5 | 51.111 | 6,3 | 5.125 |

Anm.: Samme anmærkning som i Figur 1 og Tabel 1.

Offentlige ydelser består af alle offentlige overførselsindkomster med undtagelse af SU, feriedagpenge, barseldagpenge, efterløn, fleksydelse og folkepension.

Individer med uoplyst oprindelsesbaggrund er udeladt.

N angiver antal observationer for det givne gennemsnit.

Kilde: Egne beregninger pba. registerdata fra Danmarks Statistik.

Bilag 7. Karaktergennemsnit i de to grupper, fordelt på, om forældre er på offentlig ydelse – kontanthjælp, førtidspension, integrationsydelse etc., 2016-2018, Københavns Kommune.

| Københavns Kommune, karaktergennemsnit | 2016 | | | | 2017 | | | | 2018 | | | |
|--|------------------|-------|--------------|-----|------------------|-------|--------------|-----|------------------|-------|--------------|-----|
| | Dansk og vestlig | | Ikke-vestlig | | Dansk og vestlig | | Ikke-vestlig | | Dansk og vestlig | | Ikke-vestlig | |
| | Gns. | N | Gns. | N | Gns. | N | Gns. | N | Gns. | N | Gns. | N |
| Husstanden modtog ikke ydelser | 8,2 | 1.732 | 6,2 | 242 | 8,2 | 1.972 | 6,5 | 254 | 8,3 | 1.988 | 6,7 | 286 |
| Én forsørger i husstanden modtog ydelser i mindre end et halvt år | 7,7 | 374 | 6,6 | 77 | 7,8 | 365 | 6,7 | 79 | 7,9 | 343 | 6,4 | 77 |
| Én forsørger i husstanden modtog ydelser i mere end et halvt år | 7,1 | 305 | 5,8 | 283 | 7,3 | 329 | 6,3 | 306 | 7,4 | 322 | 6,1 | 291 |
| Begge forsørgere i husstanden modtog ydelser i mindre end et halvt år | 7,5 | 22 | 6,2 | 7 | 7,2 | 22 | 6,5 | 11 | 7,5 | 14 | 5,8 | 12 |
| Begge forsørgere i husstanden modtog ydelser i hhv. mindre og mere end et halvt år | 7,2 | 31 | 6,1 | 41 | 6,9 | 32 | 5,8 | 42 | 7,7 | 16 | 4,9 | 31 |
| Begge forsørgere i husstanden modtog ydelser i mere end et halvt år | 6,4 | 33 | 6,0 | 183 | 6,2 | 27 | 5,8 | 183 | 6,1 | 19 | 6,3 | 144 |
| Samlet karaktergennemsnit | 7,9 | 2.497 | 6,1 | 833 | 8,0 | 2.747 | 6,3 | 875 | 8,1 | 2.702 | 6,3 | 841 |

Anm.: Samme anmærkning som i Figur 1 og Tabel 1.

Offentlige ydelser består af alle offentlige overførselsindkomster med undtagelse af SU, feriedagpenge, barseldagpenge, efterløn, fleksydelse og folkepension.

Individer med uoplyst oprindelsesbaggrund er udeladt.

N angiver antal observationer for det givne gennemsnit.

Kilde: Egne beregninger pba. registerdata fra Danmarks Statistik.

Bilag 8. Karaktergennemsnit i de to etnicitetsgrupper, fordelt på familiens boligform – ejerbolig, privat lejebolig, andelsbolig, almen bolig etc., 2016-2018, hele Danmark.

| Hele Danmark, karaktergennem- snit | 2016 | | | | 2017 | | | | 2018 | | | |
|--|------------------|--------|--------------|-------|------------------|--------|--------------|-------|------------------|--------|--------------|-------|
| | Dansk og vestlig | | Ikke-vestlig | | Dansk og vestlig | | Ikke-vestlig | | Dansk og vestlig | | Ikke-vestlig | |
| | Gns. | N | Gns. | N | Gns. | N | Gns. | N | Gns. | N | Gns. | N |
| Ejerbolig | 7,7 | 39.083 | 6,9 | 1.345 | 7,7 | 39.128 | 6,9 | 1.460 | 7,7 | 38.145 | 7,0 | 1.409 |
| Privat udlejning | 6,9 | 5.912 | 6,0 | 279 | 6,9 | 6.108 | 6,2 | 284 | 6,8 | 6.085 | 6,3 | 339 |
| Andelsbolig | 7,8 | 1.694 | 6,2 | 126 | 7,8 | 1.902 | 6,7 | 123 | 7,9 | 1.775 | 6,5 | 114 |
| Almen bolig | 6,5 | 4.828 | 5,9 | 3.150 | 6,5 | 4.672 | 5,9 | 3.351 | 6,5 | 4.817 | 6,0 | 3.227 |
| Offentligt ejet | 7,2 | 130 | 5,7 | 33 | 7,7 | 114 | 7,1 | 24 | 7,2 | 126 | 6,2 | 20 |
| Samlet karakter- gennemsnit | 7,5 | 51.793 | 6,2 | 4.942 | 7,5 | 52.055 | 6,2 | 5.257 | 7,5 | 51.111 | 6,3 | 5.125 |

Anm.: Samme anmærkning som i Figur 1 og Tabel 1.
Individer med uoplyst oprindelsesbaggrund eller boligform er udeladt.
N angiver antal observationer for det givne gennemsnit.

Kilde: Egne beregninger pba. registerdata fra Danmarks Statistik.

Bilag 9. Karaktergennemsnit i de to etnicitetsgrupper, fordelt på familiens boligform – ejerbolig, privat lejebolig, andelsbolig, almen bolig etc., 2016-2018, Københavns Kommune.

| Københavns Kommune, karaktergennemsnit | 2016 | | | | 2017 | | | | 2018 | | | |
|--|------------------|-------|--------------|-----|------------------|-------|--------------|-----|------------------|-------|--------------|-----|
| | Dansk og vestlig | | Ikke-vestlig | | Dansk og vestlig | | Ikke-vestlig | | Dansk og vestlig | | Ikke-vestlig | |
| | Gns. | N | Gns. | N | Gns. | N | Gns. | N | Gns. | N | Gns. | N |
| Ejerbolig | 8,5 | 849 | 6,3 | 47 | 8,6 | 924 | 7,6 | 49 | 8,6 | 915 | 7,0 | 55 |
| Privat udlejning | 8,0 | 432 | 6,4 | 31 | 8,0 | 481 | 6,7 | 36 | 8,0 | 504 | 7,0 | 45 |
| Andelsbolig | 7,9 | 795 | 6,2 | 95 | 7,9 | 933 | 6,5 | 92 | 8,2 | 853 | 6,5 | 81 |
| Almen bolig | 6,7 | 388 | 6,0 | 658 | 6,9 | 392 | 6,1 | 694 | 6,8 | 393 | 6,1 | 655 |
| Offentligt ejet | 7,7 | 16 | . | . | 8,6 | 9 | . | . | 8,2 | 14 | . | . |
| Heraf udsatte boligområder | 6,9 | 313 | 6,0 | 511 | 7,3 | 343 | 6,2 | 526 | 7,2 | 327 | 6,3 | 510 |
| Samlet karaktergennemsnit | 7,9 | 2.497 | 6,1 | 833 | 8,0 | 2.747 | 6,3 | 875 | 8,1 | 2.702 | 6,3 | 841 |

Anm.: Samme anmærkning som i Figur 1 og Tabel 1.
 Individer med uoplyst oprindelsesbaggrund eller boligform er udeladt.
 "." angiver, at manglende værdier skyldes diskretioneringshensyn.
 N angiver antal observationer for det givne gennemsnit.

Kilde: Egne beregninger pba. registerdata fra Danmarks Statistik.