



# Fælledparken

Forslag til udviklingsplan

Maj 2006

**KØBENHAVNS KOMMUNE**

Teknik- og Miljøforvaltningen

Vej & Park



# **Fælledparken**

## **Forslag til Udviklingsplan**

Maj 2006

**KØBENHAVNS KOMMUNE**  
Teknik- og Miljøforvaltningen  
Vej & Park

## **Fælledparken Forslag til udviklingsplan**

Udkast, maj 2006

### **Oplag**

Printudgave.

### **ISBN**

xxxxx

### **Projektledelse**

Projektleder: Britta Krogh-Lund,  
Københavns Kommune, Vej & Park

### **Rapporten er udarbejdet for Københavns Kom- mune, Vej & Park, Byrumskontoret af:**

Finn Jørsboes Tegnestue, Landskabsarkitekt MDL PLR.  
Medarbejdere: Richard Hare og Gertrud Jørsboe.

Udsnit af kortgrundlag er fra Stadskonduktørembedet,  
Københavns Kommune, © copyright og ophavsret.

Udsnit af Kort & Matrikelstyrelsens kort er gengivet  
med Kort & Matrikelstyrelsens tilladelse,  
© Kort & Matrikelstyrelsen 1998 KD-086-101.

### **Planer, vignetter og fotos**

Finn Jørsboes Tegnestue.

### **Grafisk tilrettelæggelse**

Møller Nicolaisen design

### **Publikationen kan fås hos**

Vej & Park  
Njalsgade 13, 5. sal  
2300 København S  
Tlf: 3366 3500

# Indhold

<b>Vision for Fælledparken</b> .....	<b>side 7</b>
<b>Status for parken</b> .....	<b>side 10</b>
Parkens beliggenhed og topografi .....	side 10
Rids af områdets historie og planlægning .....	side 11
Parkens planlægningsmæssige status .....	side 15
Planer for parken og dens nærmeste omgivelser .....	side 15
Parkens drift .....	side 16
Borgerdialog .....	side 17
<b>Parkens aktiviteter og rekreative anlæg</b> .....	<b>side 19</b>
<b>Boldspil</b> .....	side 19
Fodbolddbaner .....	side 19
Andre boldbaner .....	side 22
<b>Naturoplevelser</b> .....	side 23
Parkens planter og dyr .....	side 23
<b>Leg og bevægelse</b> .....	side 26
Græsfladerne .....	side 26
Legepladser .....	side 26
Særlige legepladser .....	side 26
<b>Afslapning og fællesskab</b> .....	side 29
Caféer og udeservering .....	side 29
Kioskerne .....	side 30
Grill- og picnicpladser .....	side 30
Opholdsplæner .....	side 31
Petanque .....	side 31
Brætspil .....	side 31
Hundeløbegårde .....	side 31
<b>Motion og svømning</b> .....	side 32
Lysløjpe .....	side 33
Motionsstation .....	side 33
Soppesø og friluftsbad .....	side 33
<b>Fest og hverdag</b> .....	side 35
Arrangementer .....	side 35
<b>Parken for alle</b> .....	side 37
”Den tilgængelige by” .....	side 37
Handicappedes brug af stier og faciliteter .....	side 37
<b>Parkens stier, belysning og inventar</b> .....	<b>side 38</b>
<b>Stier og belysning</b> .....	side 38
Stinettet .....	side 38
Cykel- og gangstier .....	side 40
Belysning .....	side 42
<b>Inventar</b> .....	side 43
De hvide bygninger .....	side 43
Øvrige bygninger .....	side 44
Dækningsgrave .....	side 44
Bænke og borde .....	side 44
Informationsskilte .....	side 45
Udsmykning .....	side 45
Mindesmærker .....	side 45

**Parkens landskab, beplantning og naturværdier ..... side 46**

Landskabet ..... side 46

Parkens rumlige hovedstruktur - de store træk ..... side 48

Parkens rumlige hovedstruktur - de særlige steder ..... side 49

**Beplantning og naturværdier ..... side 54**

Edvard Glæsels plan ..... side 54

Beplantningens fremtoning ..... side 56

Beplantningstyper ..... side 58

**Tryghed ..... side 64**

**Bilag: Fælledparken oversigtskort, mål 1:3000.**

**Planens tematiske kort:**

Temakort 1a - parkens nuværende aktiviteter og rekreative anlæg ..... side 20

Temakort 1b - parkens fremtidige aktiviteter og rekreative anlæg ..... side 21

Temakort 2 - parkens stier ..... side 39

Temakort 3 - parkens belysning ..... side 41

Temakort 4 - rumlig hovedstruktur og udsigter ..... side 47

Temakort 5 - beplantningstyper ..... side 57

Flyfoto - nuværende forhold ..... side 65



## Fælledparken - Københavns folkepark

Fælledparken har gennem snart 100 år på forbilledlig vis dannet rammen om det folkelige kultur-, idræts- og friluftsliv i København. Fælledparken er festlig, folkelig og fornøjelig - og sådan skal det blive ved med at være.

Københavnerne er vilde med Fælledparken, og her skal fortsat være plads til, at alle kulturer og aldersklasser kan mødes til samvær, bevægelse og leg. Her trives den organiserede idræt side om side med den spontane sportsudfoldelse. Fysisk aktivitet og mental rekreation skaber sundhed for krop og sjæl.

Det unikke ved selve stedet skal fortsat være kombinationen af de udstrakte græsflader, der inviterer til lange udsyn, og de fuldvoksne træer, der kanter parken og danner skel mellem park og by.

### *Aktiviteter*

Selvom Fælledparken årligt har 11 millioner besøgende, trives de mange forskelligartede aktiviteter side om side. Leg, boldspil, løb, grillning, solbadning, musik, dans, politiske møder, samvær, naturoplevelser, fester og festivaler fylder året igennem parken med mennesker fra alle alders- og samfundsgrupper.

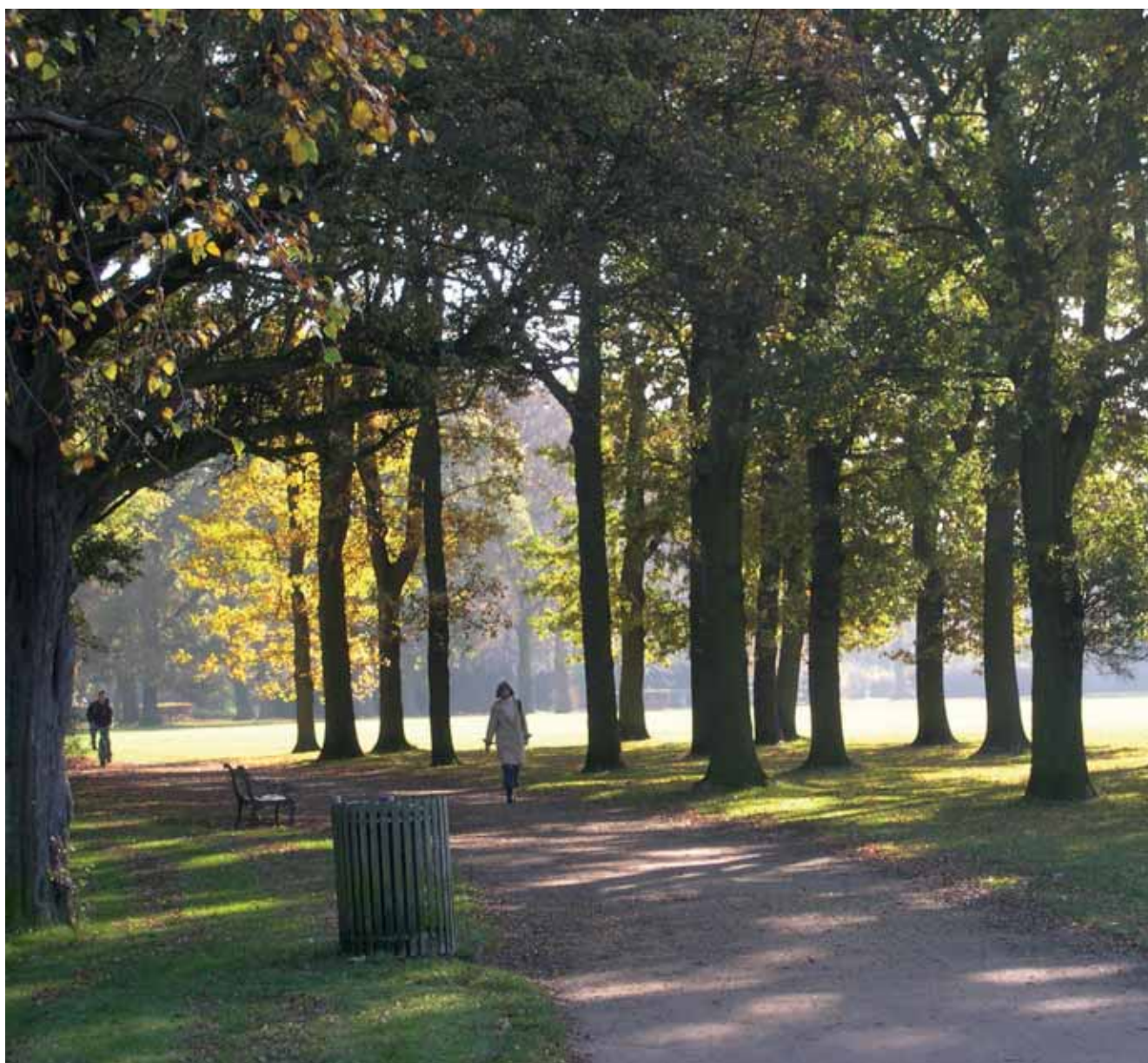
Københavnerne skal bevæge sig mere, og temaet motion og bevægelse er på dagsordenen både hos borgerne og hos byens politikere. Den almindelige samfundsudvikling har som bekendt ført til, at mange bevæger sig mindre i dagligdagen. Det gælder både børn og voksne. Også mennesker med forskellige handicap skal kunne færdes i byens parker, og Fælledparken skal udvikles med tilgængelighed for alle som mål.

Motion, leg og bevægelse praktiseres under mere eller mindre organiserede former. Det gælder også i Fælledparken, hvor der både skal være plads til de mange fodboldhold og til det selvorganiserede boldspil, løb og leg. I udviklingsplanen tages der hensyn til den meget store vækst i borgernes lyst til at motionere alene eller i smågrupper og på det tidspunkt, der passer dem bedst.

Børnene er en meget vigtig brugergruppe i Fælledparken, og der skal være udfoldelsesmuligheder både for børn, der kommer i grupper fra skoler og institutioner, og børn der kommer alene med kammerater eller med forældre.

Men der skal også være plads til mental rekreation og afslapning i grønne omgivelser, hvor man kan stresse af i forhold til det intense byliv. Fælledparken skal også kunne tilbyde ro og hvile for sjæl og legeme.

Københavnerne ønsker også mere natur i byen, og det er et mål i Agenda 21 planen at øge naturindholdet i byen. Selvom Fælledparken ikke er en naturpark, skal der arbejdes for en mere varieret beplantning og en større hensyntagen til dyrelivet, så muligheden for naturoplevelser styrkes.





### *Fysiske rammer*

De fysiske rammer for Fælledparken skal tilfredsstillende de mange behov for udfoldelses- og oplevelsesmuligheder, og samtidig skal parken fremstå med klare og karaktergivende hovedelementer. De vigtigste elementer, der skal styrkes, er:

De udstrakte tætklippede græsflader.

De 100-årige bøge og andre høje træer, der kanter parken, så byen forsvinder.

De mange specielle aktivitetsarealer placeret let skjult i parkens randområder.

Den langstrakte sø med de mere haveprægede omgivelser.

De ekstensivt plejede krat med yngle- og gemmesteder for smådyr og fugle.

Det er disse meget forskellige miljøer, der gør Fælledparken så attraktiv. Der er rum for alle former for aktiviteter og samværformer, hvad enten man bare er to eller mere end hundredetusinde.

Parkens store popularitet gør, at der er konkurrence om pladsen, og sliddet er stort. Udviklingsplanen for Fælledparken skal derfor tage stilling til den mest optimale udnyttelse af arealerne ud fra visionen og målsætninger for parken.

### **Det er udviklingsplanens mål at følgende initiativer gennemføres frem mod 100 års jubilæet for Fælledparken i april 2009.**

- **Flere små boldbaner**  
5- og 7-mandsbaner og ny stor opholdsplæne på Klosterfælleden.
- **Asfalt bliver til græs**  
Borgmester Jensens Allé nedlægges mellem Serridslevvej og Øster Allé.
- **Kunstgræs på grusbanen**  
Ny opvisningsbane med kunstgræs ved Gunnar Nu Hansens Plads.
- **Sikkerhed og tryghed**  
Flere udfordringer og bedre sikkerhed på Skaterbanen.
- **Dans og teater**  
Dansepladsen ved Øster Allé omlægges og udvides med amfiteater.
- **Store bøgetræer**  
Det skal sikres, at der også er store bøge- og egetræer de næste hundrede år.
- **Den tilgængelige park**  
Stisystem, toiletter og inventar opgraderes efter målsætningen i "Den tilgængelige by".
- **Mere natur**  
Naturindholdet i parken skal styrkes, så der bliver mulighed for flere naturoplevelser.
- **Bedre information**  
Informationstavler med oplysning om parkens tilbud og service opsættes ved alle vigtige indgange.

# Status for parken

## Parkens beliggenhed og topografi

Fælledparken omfatter et ca. 59 ha stort areal beliggende på Østerbro i København. Parken afgrænses af de historiske alléer, Jagtvej og Nørre Allé, og gennemskæres af Øster Allé. Bebyggelsen omkring parken er meget sammensat og i varierende skalaer, spændende fra ”Parken” og Rigshospitalet til de villaagtige bygninger langs Øster Allé.

Terrænet stiger svagt (ca. ½%) mod nordvest, og parkens indgang ved Trianglen ligger ca. 5 m lavere end indgangen ved Vibenshus Runddel. Langs Nørre Allé fandtes tidligere en lille bakke ”Rytterbakken”, som blev udjævnet under parkens anlæggelse. I dag fremtræder de åbne fælleder som regulerede flader med svagt udhulede og oprundede former, mens terrænet i parkens beplantede dele de fleste steder danner et relief med højdeforskelle på 0,5 – 1m.

Søen i parkens centrale del har et areal på ca. 1,9 ha, og er udgravet under parkens anlæggelse.

Oversigtskort i mål 1:20.000  
med områdegrænse indtegnet





Udsnit af Generalstabens  
Topografiske kort fra 1901,  
mål 1:20.000

### Rids af områdets historie og planlægning

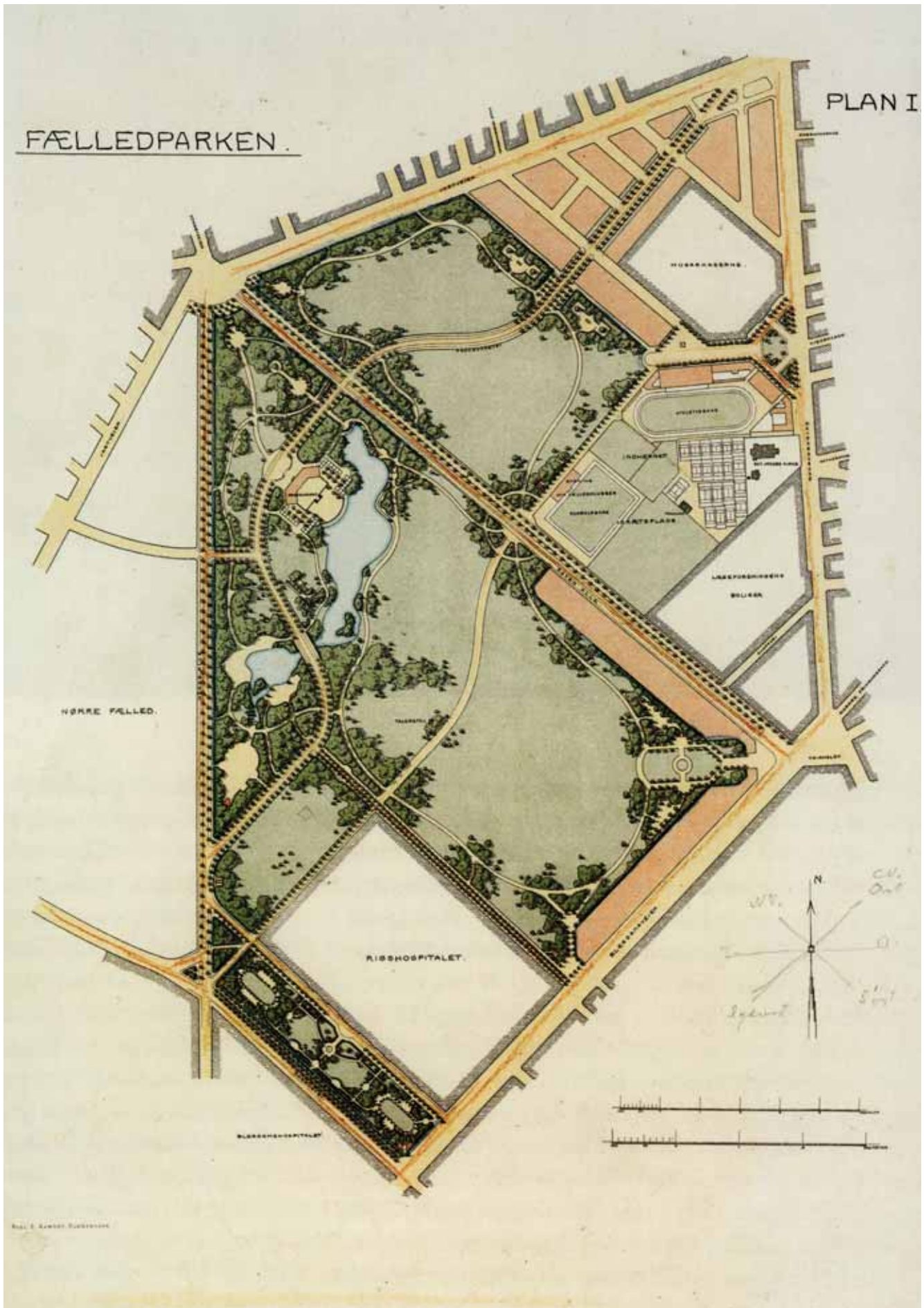
Området, som Fælledparken ligger på, har i middelalderen hørt til landsbyen Serridslev, men i 1525 afløstes landsbyens jord af byen Københavns Fælled. Et kort fra slutningen af 1690'erne viser begyndelsen til systemet af snorlige udfaldsveje fra København. Øster Allé synes allerede at have fundet sit nuværende tracé på dette tidspunkt.

I midten af 1700-tallet nyanlagdes Øster og Nørre Allé som allé-beplyntede kongeveje fra Nørre- og Østerport til Vibenshus, hvorfra Kongevejen (den nuværende Lyngbyvej) gik videre mod nord. Jagtvej blev ligeledes anlagt som kongevej på denne tid.

Imellem alléerne opstod fælledele Nørrefælled (den nuværende Universitetspark), Blegdamsfælled (den nuværende Fælledpark, Rigshospitalet og Amorparken) og Østerfælled (hele området mellem Øster Allé og Østerbrogade).

De tre fælledele blev både brugt til græsning for borgernes kvæg og som militært øvelses-terræn. I 1893 indgik kommunen og staten en aftale om en opdeling af arealerne, hvorved den nuværende Universitetspark, Rigshospitalet og den tidligere Garderhusarkaserne tilfaldt staten. Både stat og kommune havde planer om at bebygge arealerne, men på grund af københavnernes stigende interesse for friluftsliv blev kommunens byggeplaner bremset.

Fælledele var i løbet af den sidste del af 1800-tallet blevet stadig mere benyttet til forskellige former friluftsliv. Interessen for boldspil var i fremgang, og området blev desuden



Edvard Glæsels plan for Fælledparken fra 1908

brugt til møder, dyrskuer m.v. I denne periode begyndte arbejderbevægelsens traditionsrige møder på fælledeerne, og det var et af disse møder, der i 1872 førte til det berømte ”slag på Fælleden”, hvor arbejderne tørnede sammen med ordensmagten.

Den moderne idræts danske vugge stod på fælledeerne, idet mange af de idrætsgrene, vi kender og dyrker i vore dage, har set dagens lys netop her. Nationalsporten fodbold begyndte for alvor at rulle i 1890'erne, og før denne var det cricket, der var det dominerende boldspil på fælledeerne. Københavns ældste fodboldklubber begyndte deres tilværelse som cricketklubber. Københavns Boldklub (KB) begyndte dog som langboldklub på Blegdamsfælleden allerede i 1876. Fra omkring 1900 var fodboldspillet den fremherskende sportsaktivitet på fælledeerne

I begyndelsen af 1900-tallet blev der indlemmet nye store arealer i Københavns Kommune, så byen fik bedre plads at udvikle sig på, og det blev muligt til holde grønne områder fri for bebyggelse. Dette sammenholdt med interessen for friluftsliv synes at have været en god baggrund for, at Københavns Kommunalbestyrelse i 1905 besluttede, at der skulle anlægges en folke- og idrætspark på Københavns Blegdams- og Østerfælled. Der blev udskrevet en konkurrence om parken, som skulle give plads til borgernes daglige friluftsliv og have enkle store sletter til møder, fester, leg, boldspil og anden idræt. Størstedel af parken skulle være åben, men der skulle også være plads til en indhegnet idrætsplads (den nuværende Idrætspark). Parken skulle desuden kunne bruges til udstillingsformål.

Tanken om en folke- og idrætspark var ny i Danmark og helt anderledes end de fransk-påvirkede promenadeparker, som tidligere var blevet anlagt på Københavns gamle voldter-ræn (Botanisk Have i 1874 og Ørstedsparken i 1879). Inspirationen til den nye parktype kom fra England og USA, hvor landskabsarkitekterne Joseph Paxton og F.L. Olmsted havde skabt landskabelige, offentlige parker til den brede befolknings friluftsliv.

Konkurrencen endte med, at et forslag, udarbejdet af ingeniørerne O.K. Nobel og Sven Koch, skulle danne grundlag for parkens udformning. Det endelige projekt blev dog tegnet af landskabsarkitekten Edvard Glæsel i samarbejde med stadsingeniøren.

Planen for parken svarede i store træk til situationen i dag. Alléerne kom til at danne parkens grænser, og der blev anlagt en slynget kørevej beplantet som en bred allé gennem parken (Borgmester Jensens Allé). I yderkanterne løb en slynget spadseresti gennem beplantningerne omkring den store centrale græsslette. Beplantningerne skulle med romantisk forbillede skjule den omgivende by mest muligt og danne en fredfyldt pastorale i parkens midte. Der blev anvendt mange arter, men bøge- og egetræer dannede de gennemgående motiver. I den nordlige del blev der udgravet en sø, som fik sit vand fra Lygte Å (nu pumpes vand fra Sortedamssøen). Indgangene blev udformet som geometriske anlæg, med akser der peger ind i parkens midte.

Parken anlagdes 1908-12 af stadsingeniørens folk.

Som et af parkens mest identitetsskabende træk, opførtes de smukke mandskabs- og toiletbygninger med træspåner på tagene. Senere er flere bygninger kommet til. Café-pavillonen blev opført som musiktribune i 1920 og senere, i 1979, ombygget til den nuværende café. Fælledbadet med bygning og soppesø blev opført i 1965. Parken havde også en pavillon med ”Fælledkroen”, men denne blev nedrevet i 1973. Tilsvarende fik parken i 1931 en musiktribune, som blev nedrevet i 1969.

I parken indgik også den karakteristiske granitbro, der fører Borgmester Jensens Allé over søens vestlige del. En udsigtsbro blev anlagt i søens modsatte ende mod øst. Mens anlægsarbejderne var i gang fandt man den store sten, som kom til at indgå i parkens berømte talerstol. Parkens ældste element er kvart-milestenen, som står ved Øster Allé.



Flyvebillede fra 1920'erne

Stenen er opsat i 1698 og fortæller om Øster Allés historiske betydning som indfaldsvej til København. I tidens løb er opsat en del skulpturer, hvoraf Genforeningsmonumentet ved indgangen ved Trianglen er det mest markante.

Indtil 1936 blev parken administreret af stadsgartner V. Fabricius Hansen, som lod parkens diagonalstier anlægge i lige linier fra hjørne til hjørne. Stierne var en ”organisering” af de stier, som publikum havde trådt tværs over de anlagte plæner.

Et flyvebillede fra omkring 1920 viser de trådte stier henover Blegdamsfælleden.

Af øvrige ændringer i parken kan nævnes anlægget af grusbanen, som blev placeret foran indgangen ved Gunnar Nu Hansens Plads, og den hegnede opvisningsbane, som anlagdes nord for grusbanen. I 1972 blev Trafiklegepladsen taget i brug, i 1988 åbnedes Skaterbanen og i 1996 blev Sansehaven indviet.

Det har haft betydning for parken, at den monumentale rundkørsel på Vibenshus Runddel blev omlagt til et ”firbenet” kryds, hvorved den nordligste del af Øster Allé måtte drejes og tilsluttes Nørre Allé i et lysreguleret t-kryds. Denne omlægning slørede oplevelsen af bydelens klare og historiske allé-struktur.

Siden anlæggelsen har byen omkring Fælledparken forandret sig med flere markante nye bygninger. Tidligt blev Frimurerlogen ved Blegdamsvej bygget. Bygningen brød med planerne for parkens randbebyggelse, som skulle have været en række lave bygninger, der dannede en åben kant. I 1950'erne opførtes Idrætsparkens betontribune, som fik stor betydning for oplevelsen af parkens østlige del (Klosterfælleden). I 1960'erne blev Rigshospitalet ombygget med det 17 etager store højhus, og i 1990'erne blev Idrætsparken udbygget dramatisk med nye tribuner og kontorhuse, som stort set kan ses fra hele parken.

I årenes løb er snesevis af fodboldklubber kommet og gået i Fælledparken. Tilbage i vore dage er kun fem klubber, deriblandt en af Danmarks største, Boldklubben Skjold, samt Heimdal, Viktoria og ØIF (ØB). Også atletik har har en lang historie i parken. Sideløbende med den kluborganiserede fodbold og atletik har Fælledparken været et af de mest populære steder i København for uorganiseret idræt.

## **Parkens planlægningsmæssige status**

### *Fredning*

Fælledparken er fredet ved en deklaration fra 10. aug. 1963. Deklarationen er forholdsvis kortfattet og fremhæver først og fremmest, at arealet skal bevares som rekreativt grønt område, og at der ikke uden Naturfredningsnævnets samtykke må ”anbringes bygninger, boder, skure eller andre indretninger af varigere karakter, hvis tilstedeværelse ikke tjener parkens formål”.

Deklarationen giver ikke retningslinier for parkens drift, men fastslår, at Københavns Kommune må foretage ”alle foranstaltninger, der af have- og forstmæssige grunde tjener til opretholdelse af parken”. Den fastlægger desuden, at kommunen kan afgøre spørgsmål vedr. belysning, opstilling af kunstværker, anbringelse af bænke, borde m.v.

Endelig siges det, at parken skal være ”åben med adgang for offentligheden, og at almenhedens adgang til rekreativ udnyttelse af arealet ikke må begrænses.”

### *Kommuneplan*

Københavns Kommuneplan 2001 (Kommuneplanen revideres i løbet af 2005) for Indre Østerbro fastlægger Fælledparken som ”O1-område” til fritidsformål m.m. Kommuneplanens redegørelse for rekreation og fritid supplerer med nye generelle mål for parkerne. Bl.a. siges det, at nye familiemønstre og ændret livsstil stiller helt andre krav til parkernes udformning og indretning, end dengang de blev anlagt. Tilpasningen af parkerne efter de nye tiders behov skal dog ske ved, at den enkelte parks grundlæggende struktur bevares og samtidig med, at de havekunstneriske, naturmæssige og kulturhistoriske værdier respekteres.

## **Planer for parken og dens nærmeste omgivelser**

### *Helikopterlandingsplads på Rigshospitalets tag*

Den sydlige del af Blegdamsfælleden benyttes i dag til landingsplads for helikoptere, der bringer patienter til Rigshospitalets traumecenter. Antallet af disse landinger har i de senere år været stigende og nåede i 2004 op på mere end 100. Da landingerne og efterfølgende transporter kræver både politi og brandvæsen, ønsker Rigshospitalet at etablere en landingsbane på taget med direkte adgang til traumecentret. Københavns Kommune er på denne baggrund gået i gang med at forberede det nødvendige planlægningsarbejde.

### *Lokalplan for en ny tribune til det eksisterende stadion ”Parken”*

Borgerrepræsentationen har 15. december 2005 vedtaget forslag til en ny lokalplan, som muliggør en bredere anvendelse af det eksisterende stadion ”Parken”. Lokalplanen skal desuden åbne mulighed for at nedrive betontribunen langs P.H. Lings Allé og opføre en ny tribune med tilhørende kontorhuse. Lokalplanen er vedtaget under forudsætning af, at Parken Sport & Entertainment A/S indestår for, at eventuelle erstatningslejemål for Københavns Idrætsanlægs administrationslokaler og nuværende omklædnings- og klubfaciliteter ikke i forhold til gældende aftaler medfører øgede udgifter for kommunen. Dette har betydning for genhusning af fælledklubberne, der i dag har lokaler i betontribunen med kontrakt til 2020.

### *Projekt for Øster Allé*

Med støtte fra Fonden Realdania har tegnestuerne Thing & Weinø samt Steen Bisgaard, i samarbejde med Vej & Park i 2002, udarbejdet et skitseforslag til omlægning af Øster Allé. Hovedidéen er at omdanne alléen til en åben multifunktionel flade, der både kan rumme den daglige trafik og en række pladser med forskelligt indhold. Bl.a. foreslås anlagt en aktivitetmur og en multiarena med faciliteter til boldspil og skateraktiviteter. Ved særlige lejligheder skal alléen kunne afspærres helt for gennemkørende trafik og hele det 37 m brede vejprofil kunne benyttes til store arrangementer. Alléen foreslås genplantet med en ændret geometri.

I det daglige flyttes den gennemkørende trafik fra den nuværende placering i alléens østside til vestsiden. Flytningen af trafikken vil give et tiltrængt areal foran ”Parken”, hvor der i dag er trængsel, når der er fodboldkamp og andre store arrangementer.

Den 15. juni 2005 besluttede Borgerrepræsentationen at medfinansiere projektet for omlægning af Øster Allé sammen med Fonden Realdania. 12. januar 2006 besluttede Borgerrepræsentationen at igangsætte projektudvikling af Øster Allé projektet. Muligheden for at etablere klubbuse for fælleklubberne på Øster Allé på strækningen mellem P.H. Lings Allé og Borgmester Jensens Allé indgår i projektudviklingen.

#### **Påtænkte metrostationer**

Det er nu politisk vedtaget at gennemføre Metroens 4. etape, der medfører, at der kommer metrostationer på Trianglen og på Vibenshus Runddel. Stationernes opgange placeres ved hovedindgangen til Fælledparken ved Trianglen og inde i Fælledparken ved Vibenshus Runddel og Jagtvej. Det er vigtigt, at stationerne udformes med respekt for parkens indgangspartier ikke mindst indgangen ved Trianglen. Stationerne bliver dog en stor forbedring af tilgængeligheden til både Fælledparken og ”Parken”.

#### **Parkens drift**

Vej & Parks nuværende pleje og vedligeholdelse af Fælledparken er beskrevet i en driftsplan, der beskriver målene for plejen af parkens forskellige elementer. Driftsplanen danner grundlag for aftaler om kvalitet og pris, som Vej & Park har indgået med den kommunale entreprenør Kommune Teknik København, der varetager den daglige drift af parken.

Af Fælledparkens samlede areal på ca. 59 ha administreres de ca. 55 ha af Vej & Park. De resterende arealer grusbanen, opvisningsbanen, trafiklegepladsen og den bemandede legeplads ved Frederik V's Vej, administreres for tiden af Kultur- og Fritidsforvaltningen samt Børne- og Ungdomsforvaltningen.



Metrostationen skal indpasses i indgangspartiet ved Trianglen



Vej & Parks driftudgifter var i 2004 på ca. 4,7 mill. kr., hvilket svarer til en gennemsnitlig pris på 8,5 kr. pr. m<sup>2</sup>. Til sammenligning bruges der ca. 20 kr. pr. m<sup>2</sup> i Ørstedsparken. Godt halvdelen af budgettet går til renholdelse af parken og til toiletter (udgifter til det bemandede toilet er ikke medregnet), mens gartnerisk normalpleje udgør ca. 30% og ”ekstrapleje” knapt 20%.

### Borgerdialog

Der har været gennemført forskellige former for borgerdialog under udviklingsplanens tilblivelse.

#### Brugerundersøgelse: ”Den rekreative brug af tre parker i Københavns Kommune”

For at skaffe sig mere viden om brugerantal og brugsmønstre i Københavns parker, indgik Vej & Park i 2003 aftale om et samarbejdsprojekt med Center for Skov, Landskab og Planlægning med henblik på at få udarbejdet en brugerundersøgelse. Projektet blev gennemført i 2003 – 04 og udkom i maj 2005 med titlen ”Den rekreative brug af tre parker i Københavns Kommune – Enghaveparken, Fælledparken og Amager Fælled”. Metoden omfattede både optælling og interviewning af parkens besøgende på udvalgte dage.

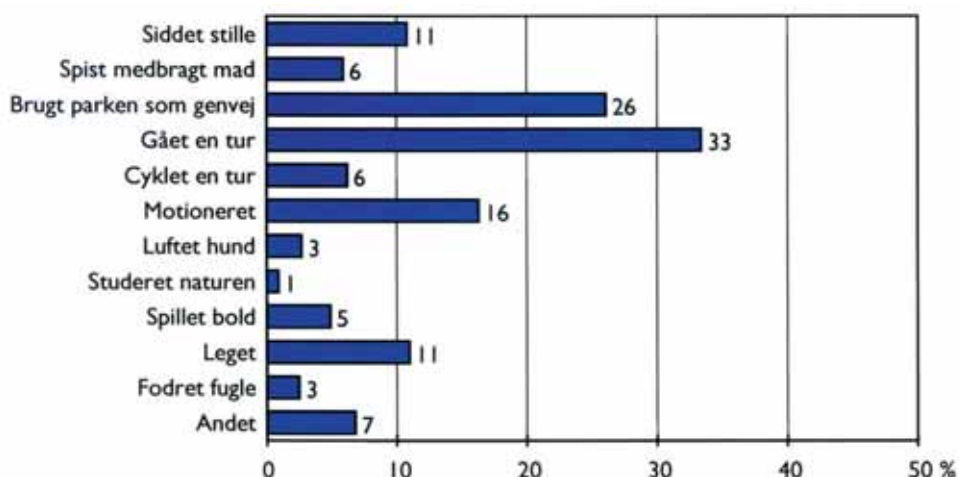
Blandt resultaterne kan nævnes, at Fælledparkens årlige besøgstal er estimeret til ca. 11 millioner besøg om året. Til sammenligning har Jægersborg Dyrehave ca. 7,5 millioner besøg og Tivoli godt 3,7 millioner.

De fleste parkgæster (ca. 50%) kommer i parken for at gå tur eller motionere, men der er også mange (ca. 26%), der blot bruger parken som genvej igennem byen. Ca. 16% anvender parken til leg og uorganiseret boldspil.

Oplevelsen af naturen, fred og ro, frisk luft udgør de væsentligste formål med parkbesøgene for de fleste (ca. 63%). De sociale aspekter spiller også en stor rolle, og mange (ca. 23%) kommer for at være sammen med andre mennesker, venner og familie. Endelig er formålet med besøget for ca. 13% at forbedre sin kondition.

Af parkens karakteristiske forhold tillægger de fleste besøgende store træer, store græsarealer, søen, mindre træer og buske og dyreliv stor betydning, mens sanshave og skateboardanlæg er meget vigtige for en mindre gruppe.

Kun 1% af parkens gæster følte sig generet af andre gæster i parken. De ulemper, der angives, er mest cyklister, der kører for hurtigt, løse hunde, løbske bolde, ubehagelige fod-



Eksempel på tabel fra brugerundersøgelsen: ”Parkgæsternes fordeling efter aktiviteter i Fælledparken”

boldtilskuere og blottere. Den lave procent er positiv, og særligt interessant er det, at den udbredte cykling på parkens gangstier øjensynligt ikke betragtes som noget stort problem.

Undersøgelsen konkluderer, at det er de rekreative aspekter knyttet til mentale og sundhedsmæssige forhold og de sansemæssige indtryk knyttet til naturoplevelser, der har de fleste brugeres bevågenhed og værdsættes mest.

### **Projekt "De uorganiseredes stemme"**

Som et særligt bidrag til arbejdet med udviklingsplanen for Fælledparken har Vej & Park været projektstyrer for projekt "De uorganiseredes stemme", der foreligger i en rapport fra april 2005. Hensigten med rapporten er gennem opsøgende arbejde og fokusgrupper at opfange de uorganiserede park-brugeres ideer og synspunkter, således at de kan indgå i nærværende udviklingsplan.

Rapportens hovedafsnit er et righoldigt katalog af ideer, som er samlet og tematiseret. Temaerne spænder vidt fra overordnede og holdningsmæssige synspunkter, til meget konkrete ideer og ændringsforslag i Fælledparken. De konkrete forslag omfatter både parkens daglige drift og mere langsigtede ændringer i parkens udformning.

Rapporten konkluderer, at metoden med det opsøgende arbejde og fokusgrupper i høj grad kan anbefales til inddragelse af borgere, der ikke er organiseret i foreninger, organisationer eller andre interessegrupper.

### **Brugerrådet**

Udviklingsplanen for Fælledparken er udarbejdet i dialog med Fælledparkens mange interessenter. Rammen for denne dialog har været organiseret i et brugerråd for Fælledparken, hvor repræsentanter for de forskellige interesser har været indbudt til at deltage.

Repræsentanter for følgende interessenter har deltaget i brugerrådet: Østerbro Lokalråd, Indre Østerbro Ældregeråd, Agenda 21 Østerbro, fritidshjem og børnehaver på Østerbro, Skolerne på Østerbro, studerende på Østerbro, spejderne på Østerbro, Danmarks Idrætsforbund – Københavnerudvalget, Foreningen til Hovedstadens Forskønnelse, Fælledklubberne, Danmarks Naturfredningsforening, Friluftsrådet, De Samvirkende Invalideorganisationer, Kultur- og Fritidsforvaltningen, KI, Familie- og Arbejdsmarkedsforvaltningen.

Brugerrådet blev oprettet i september 2004, og har siden afholdt 8 møder, hvor erfaringer fra livet i parken og visionerne for parkens fremtid er blevet drøftet mellem brugerne og relevante medarbejdere fra Vej & Park. Brugerrådet har desuden sammen med medarbejdere fra Vej & Park deltaget i en parkvandring gennem Fælledparken.

Der er rigtig mange, der gerne vil bruge Fælledparken til forskellige formål, og der er konkurrence om pladsen. Der har i brugerrådet været mange diskussioner om fordelingen af pladsen til den organiserede idræt og den mere selvorganiserede form for boldspil, løb og leg, og udviklingsplanen er udtryk for Vej & Parks afvejning af de forskellige ønsker.

### **Parkvandring**

I april 2005 inviterede Vej & Park i samarbejde med brugerrådet de uorganiserede østerbroere til parkvandring. Formålet var at høre hvilke erfaringer og ønsker parkens naboer havde. Synspunkterne var mange, og ind imellem også modstridende. Vej & Park har med udviklingsplanen forsøgt at tilgodese så mange ønsker som muligt.



## Parkens aktiviteter og rekreative anlæg

### Boldspil

#### Fodboldbaner

Boldspillet er en vigtig del af Fælledparkens identitet, og det er derfor udviklingsplanens mål at styrke og videreudvikle parkens grønne boldbaner.

De 7 store fodboldbaner på Blegdamsfælleden opretholdes. Derimod bliver ændringen på Klosterfælleden 10 små fodboldbaner i stedet for nuværende situation med 1 stor og 6 små.

Nuværende opvisningsbane flyttes til nuværende grusbane. Der kommer kunstgræs på, så den også kan bruges til træning om vinteren.

Banernes kvalitet skal løbende forbedres, så de fremstår som velplejede græsbaner med hvide kant-markeringer og med mål af letmetal. Græsbanerne skal generelt kunne benyttes af såvel organiserede som uorganiserede spillere. Fælledparkens græsbaner er meget vigtige for de omkringliggende skoler og institutioner, som har parken som deres vigtigste friareal, og de bruger parken intensivt til alle former for boldspil. Sidst på eftermiddagen, om aftenen og i weekenden vil de fleste af banerne dog traditionelt være forbeholdt fodboldklubberne.

Af hensyn til sliddet på græsset må adgangen til banerne fortsat begrænses til perioden fra midt i april til slutningen af oktober. Selv med disse begrænsninger kan det dog være vanskeligt at opretholde tætte græs-tæpper, da interessen for at spille fodbold er meget stor. Som tommelfingerregel regnes der med, at en græsboldbane kan klare max. 500 timers spil pr. sæson, men Blegdamsfælledens baner benyttes over 600 timer pr. år, og Klosterfælledens baner benyttes over 1000 timer pr. år.

## Temakort 1 a

### Parkens nuværende aktiviteter og rekreative anlæg



# Temakort 1 b Parkens fremtidige aktiviteter og rekreative anlæg



Udviklingsplanen fastholder af de 7 store fodboldbaner (11-mandsbaner) på Blegdamsfælleden opretholdes. På Klosterfælleden ændres den nuværende ene store og 6 små baner til 8 små fodboldbaner (7-mandsbaner), der kan flyttes, således at sliddet kan fordeles bedre på de åbne græsarealer. De to minibaner (5-mandsbaner) på Klosterfælleden er etableret som et forsøg, men fungerer så godt, at de bevares.

For at skabe mere plads til ophold, leg, selvorganiseret motion og bevægelse flyttes den nuværende opvisningsbane til arealet, hvor grusbanen ligger nu. Den ny opvisningsbane udføres som en kunststofbane (11-mandsbane), som også kan bruges til træning om vinteren.

Flytningen af opvisningsbanen og det, at den belægges med kunststof, betyder, at banen ikke længere kan bruges til kasteaktiviteter. Da det endvidere er vurderet, at kasteaktiviteterne med hammer og discos er farlige aktiviteter i en offentlig park, arbejder Københavns Kommune på at finde et andet egnet sted til kasterne.

Udover græsbanerne opretholdes den største af de nuværende asfaltbaner langs Serridslevvej og udstyres, så den fortsat kan bruges til fodboldspil og andre boldspil.

### **Andre boldbaner**

Ved siden af fodboldspillet er det målet, at parken også skal kunne rumme andre former for boldspil. Derfor skal en af de nuværende asfalterede boldbaner ved Serridslevvej ombygges til en kunststofbelagt ”kombibane”, der indrettes til volleyball og basketball. Streetbasket skal fortsat kunne spilles på den asfalterede bane ved Serridslevvej og på den lille asfalterede bane til ved P. H. Lings Allé.

Det skal afprøves, om opmærkning for amerikansk fodbold og rugby kan kombineres med fodboldopmærkning. Der må dog ikke komme yderligere pres på græsset.

Faciliteterne til andre former for boldspil er ikke tænkt indrettet til turneringsspil, men alene til motionsidræt. I øvrigt skal parkens åbne plæner fortsat indbyde til alle former for spontan boldleg, som må ske med fornuftigt hensyn til andre brugere.



## Naturoplevelser

### Parkens planter og dyr

Selv om Fælledparken ikke er en udpræget naturpark, skal der være mulighed for naturoplevelser.

Udvalgte døde træer får lov at blive stående.

Opbygning af røser (bunker af sten) giver levesteder for dyrelivet, og bliver en slags land-art i parken.

På strategiske steder opsættes "insektmure", bygget af halm, ler eller teglsten, som skaber levesteder for insekter og andre smådyr.

Udpegning af og etablering af utilgængelige tætte fuglekrat og opsætning af redekasser til forskellige hulerugende fuglearter.

Ved plantevalg udvælges også planter til gavn for insekt- og dyreliv.

Eksperimenter med etablering af skovbundsbevoksning.

Forbedring af søens vandkvalitet og anlæg af partier med flade søbredder, til gavn for de ynglende fugle i søen.

Informationstavler, der oplyser om parkens dyre- og planteliv.



Der findes et rigt fugleliv i parken, som man kan opleve. På stierne langs vegetationen kan man opleve mange småfugle som sangere, mejser og finker, men også større fugle som drosler eller stor flagspætte kan opleves i træerne. På fælleden sidder der ofte mange måger og spiser insekter, og man kan opleve søens andefugle eller vandfugle som svane og grønbenet rørhøne.

Døde træer er fulde af naturoplevelser. Derfor bør udvalgte bevares. Roder man lidt under barken, myldrer det ud med insekter til gavn for fuglelivet og til glæde for sanseoplevelserne. Også stammer og kvasbunker fra parkens grenaffald kan blive liggende hist og her i bevoksningerne for at skabe muligheder for en rigere fauna i parken.

Derudover kan man opleve latterfrøerne i søen, eller måske en ræv eller mus, der oftest holder sig til den tætte vegetation.

Latterfrøerne i Fælledparken har en særlig historie, da de er udsatte frøer. De er en anden race end de øvrige latterfrøer, der kun findes på Bornholm. De udsatte latterfrøer er en spændende naturoplevelse for den besøgende i parken. Dog er det ikke et ønske, at de skal



sprede sig i den danske fauna, da de kan være med til at ændre levevilkårene for etablerede bestande af andre padder. Der er derfor ikke et ønske om at gøre særlige tiltag for, at latterfrøerne i Fælledparken skal trives bedre end de allerede gør.

#### *Vandkvaliteten i søen*

Vandkvaliteten i søen er dårligt beskrevet. Miljøkontrollen har kun foretaget en enkelt måling i 2000. Dernæst ligger målinger af vandkvaliteten helt tilbage til 1995. Der kan ikke konkluderes noget ud fra den ene måling i 2000, så man kender ikke til vandkvaliteten af søen.

Det er udviklingsplanens mål, at Fælledparken får et større naturindhold og dermed bidrager til flere oplevelsesmuligheder end den har i dag. Først og fremmest giver den fremtidige forvaltning af Fælledparkens beplantning gode muligheder for at skabe større diversitet i beplantningen, både hvad angår alder og arter (se afsnittet om parkens landskab og beplantning). Særligt giver forvaltningen af de lægivende randplantninger i parkens vestlige og nordlige dele mulighed for at skabe levesteder for planter og dyr, men også i parkens øvrige elementer, som højskovene, de åbne lunde, busketterne, søen, legepladserne m.v. skal der arbejdes for at skabe en større biologisk variation.

Det er udviklingsplanens mål, at få beskrevet vandkvaliteten i søen og dernæst udarbejde en målsætning for kvaliteten.



## Leg og bevægelse

Der skal være høj prioritet, at parken tilbyder et bredt udvalg af legemuligheder for børn i alle aldre året rundt.

Skjult leg langs krattet ved Øster Allé kræver, at trådhegnet fjernes, og krattet bevarer.

Husdyrfold ved den bemandede legeplads ved Frederiks V's vej.

Skaterbanen bemandes med fast personale, og åbnes synsmæssigt mod omgivelserne.

Sansehaven videreudvikles løbende med nye indtryk og sanseoplevelser.

Trafiklegepladsen foreslås bevaret, og den traditionelle del af legepladsen gøres tidsvarende.

Dækningsgravene på hjørnet af Serridslevvej og Jagtvej gøres højere, så de giver længere kælketure.

Der skal være mulighed for skøjteløb i Fælledparken. Ved langvarig frost på søen og på kunstbane ved Trianglen.

Fælledparkens legetilbud omfatter i dag primært fælledernes græsflader og legepladserne - både de "traditionelle" og dem med særlige tilbud (skaterbanen, trafiklegepladsen, sansehaven og den bemandede legeplads). Legemulighederne skal løbende udvikles med nye legetilbud, inspirerende rammer og spændende oplevelser. De nye tilbud er områder med legekrat, og der åbnes mulighed for en fold med husdyr. Parken skal både kunne rumme børn, der kommer i grupper fra institutioner og skoler, og børn, der kommer i deres fritid med venner og familie.

### Græsfladerne

De store udstrakte græsflader er måske den allervigtigste invitation til leg og bevægelse, og det er da også her, de fleste besøgende vælger at opholde sig. Det kan være fødselsdag med rundbold, skoleklasser der laver rollespil eller en gruppe tai chi udøvere.

### Legepladser

Legepladsen ved den nordlige del af Serridslevvej er forholdsvis nyrenoveret og fremstår med attraktive legeredskaber i robinietræ og med mooncar-bane. Denne legeplads bruges meget af børneinstitutioner i området, og børnene leger også meget i det omkringliggende buskads og krat. Plejen af dette krat skal tage højde for børnenes ønske om hemmelige steder.

Legepladsen ved de nuværende petanquebaner ved Serridslevvej kommer i fremtiden til at grænse op til den forslåede grusbefæstede plads, der anlægges på den østligste del af Borgmester Jensens Allé, når denne nedlægges. Det er tanken, at naboskabet kan være med til at styrke dette område som socialt tyngdepunkt, hvor både børn og voksne "leger".

### Særlige legepladser

#### *Legeplads med bemanding*

Legepladsen ved Frederik V's Vej (ofte kaldt "Palles legeplads") er Fælledparkens eneste bemandede legeplads og rummer foruden almindelige legepladsaktiviteter en bygning med legestue og en BMX-bane på et område med gamle dækningsgrave (bunkers). I dækningsgravene er der indrettet musikoverum. Der åbnes mulighed for, at legepladsen kan udvides med dyrehold på arealet mellem det nuværende legeplads-hegn og stien (Legeskulpturen "Midgårdsormen" må så flyttes længere ind i parken).



### ***Skaterbanen***

Skaterbanen er anlagt i 1988 og renoveret i 1998. Banen er en meget populær nyskabelse i Fælledparken, og det er et mål, at den bemannes med fast personale. Skaterbanen skal byde på udfordrende og spændende baner, og udstyret bør løbende opgraderes i samarbejde med brugerne. Det høje aktivitetsniveau kan live op på dette hjørne af parken, når anlægget bliver gjort mere synligt set fra omgivelserne. En større åbenhed vil også medføre, at stedet føles mere trygt at opholde sig på. Det nuværende høje hegn erstattes med lavere klippede hække (se afsnittet om landskabelige hovedtræk). Det er et mål at etablere belysning på banen, hvis det lykkes at skaffe bemanning.

### ***Sansehaven***

Sansehaven er anlagt i forbindelse med kulturbyåret i 1996 og indbyder med sit fabulerende og spændende design til at gå på opdagelse med sanserne og finde duftende urter, sten i bevægelse, eventyrlige skulpturer m.v. Havens særlige kvalitet ligger i, at den har tilbud for såvel børn og voksne, samt folk med handicap og svagtseende. Haven skal derfor løbende videreudvikles med nye indtryk, sanseoplevelser m.v.

### ***Trafiklegepladsen***

Trafiklegepladsen blev anlagt i 1972 på grund af den voksende storbytrafik og er stadig meget besøgt. Legepladsens indretning med miniature-gader, -vejkryds og trafiklys m.v. er unik og bevares. Børnene har her mulighed for at lege og samtidig træne i at færdes i trafikken. Politiet benytter banen til undervisning af børn og til afholdelse af cykelprøver. I trafiklegepladsens nordøstlige hjørne findes desuden traditionelle legeredskaber, der gøres tidssvarende. Legeområdet åbnes mere mod resten af parken med en ny indgang fra den diagonale sti hen over Klosterfælleden.

### ***Kælkebakker***

Fælledparkens terræn lægger ikke op til kælkning i større stil, men dækningsgravene ved hjørnet af Serridslevvej og Jagtvej ses undertiden benyttet til kælkning for de mindste. Jordvoldene ved dækningsgravene bør ændres således, at de bliver lidt højere og får et lidt mere varieret fald, der giver længere kælketure.

### ***Skøjtebaner***

Fælledparken ligger tæt ved Østerbro Skøjtehal, hvor der findes en fast skøjtebane fra oktober til marts. I selve Fælledparken kan søen i vinterperioder med langvarig frost åbnes for skøjteløb ved skiltning. I et par år har der fra november til marts været etableret en kunstig skøjtebane på gruspladsen ved indgangen mod Trianglen. Den kunstige skøjtebane har været meget benyttet, men desværre har der været en del problemer med tyverier og overfald på skøjteløbere. Det skal derfor fremover være bemanning ved banen, hvis den genetableres.

### ***Legekrat***

Det er hensigten, at udviklingsplanens skitserede udvikling af parkens beplantninger vil medføre, at der opstår tætte krat, som nogle steder kan bruges til leg og generelt vil være til gavn for dyrelivet. Specielt skal det ca. 12 m brede kratbælte langs bygningerne ved Øster Allé åbnes for adgang, så der bliver mulighed for at skabe et legekrat med hemmelige gange, hulebyggeri m.v. Bæltet er i dag bevokset med opvækst af krat og træer og en del større træer. Trådhegnet, der indhegner området fjernes, og området bevarer den tætte kratagtige karakter, da det giver mulighed for at lege lidt i det skjulte.



## Afslapning og fællesskab

Fælledparken skal fortsat være et sted, hvor byens beboere kan tilbringe fritid i kortere eller længere perioder.

Café Pavillonens serveringshave suppleres med en ny sydvent del.

Der kan etableres små cafeer ved mandskabsbygningen ved hjørnet af Frederik V's Vej og ved indgangen ved Gunner Nu Hansens Plads.

Der foreslås en ny cafe/kiosk i området nordvest for søen.

Kioskernes arkitektoniske standard forbedres.

Der etableres nye grill- og picnicpladser i parkens beskyttede hjørner.

Det skal i fremtiden sikres, at Fælledparken fortsat har solrige opholdsplæner med et behageligt vindklima. Der etableres en ny opholdsplæne, hvor den nuværende opvisningsbane ligger.

Der etableres en nu grusbefæstet plads ved indgangen midt på Serridslevvej.

Brætspillere prioriteres højere med flere borde og flere forskellige typer spil.

Hundeløbegården på Blegdamsfælleden udvides og gøres mere attraktiv.

Skoler og institutioner i området, der har meget begrænsede friarealer, skal kunne bruge parken til udeliv i fællesskab. Parken skal have tilbud til såvel spontane besøg som daglige hundeluftningsture. De væsentligste attraktioner skal fortsat være de åbne fællede og skovplantningerne, men caféer, grillpladser, steder med brætspil, petanque m.v. kan bidrage til indtrykket af en indholdsrig og varieret park og virke stimulerende på det sociale liv.

### Caféer og udeservering

Interessen for caféliv og udendørs servering på gader og pladser samt i parker har længe været stor i København, og det synes derfor oplagt at udvide mulighederne for cafébesøg i Fælledparkens grønne omgivelser.

#### *Cafépavillonen*

Cafépavillonen er opført i 1920 som musiktribune og ombygget til café i 1979. Stedet fungerer både som restaurant og musiksted, og det synes oplagt, at pavillonen fortsat skal

være tyngdepunktet for parkens caféliv. For at forbedre serveringshaven suppleres den med en ny del på sydsiden af egelunden, hvor der er mere sol om eftermiddagen. Det samlede serveringsareal må højst udvides med 25 %. Det kan overvejes, om den grønlige farve på pavillonens tag kan ændres til en mere lys farve.

#### **Ny café ved Frederik V's Vej**

Der åbnes mulighed for at mandskabsbygningen ved hjørnet af Frederik V's Vej indrettes til en lille café med serveringshave syd for bygningen. Bygningen bruges i dag af parkbetjente, men i forbindelse med indretning af en ny materialplads ved Vibenshus Runddel kan denne funktion flyttes til den hvide bygning, som ligger ved siden af den foreslåede materialplads. Den nye café kommer til at ligge ved parkens indgang og vil derfor henvende sig til både byen og parken.

#### **Serveringshave overfor Kanonhallen**

Der åbnes mulighed for en mere beskyttet serveringshave på gadearealet ud for "Kanonhallen". Serveringshaven kan indpasses på arealet overfor teatret, bag ved monumentet for de omkomne flyvere. Serveringshaven skal være et tilbud for både teateret og caféerne ved Gunnar Nu Hansens Plads og vil styrke forbindelsen mellem Gunnar Nu Hansens Plads og Parkens indgang.

#### **Kioskerne**

Kioskerne er en vigtig del af Fælledparkens tilbud. Bygningernes arkitektoniske standard forbedres, så de passer bedre ind i parken.

Café- og kiosken ved på hjørnet af Borgmester Jensens Allé og Universitetsparken bevares, og der åbnes mulighed for at opføre en ny kiosk i området ved den tidligere Fælledkro. Café- og kiosk-funktionen vil her spille fint sammen med den havemæssige stemning, som kan skabes her. Se afsnittet om de landskabelige hovedtræk.

#### **Grill- og picnicpladser**

Der skal være flere muligheder for at grille og tage madkurv med i Fælledparken. Grillning kan enten foregå på de pladejernsgrill, som allerede er opsat flere steder, eller man kan bruge engangsgrill. Til engangsgrill opsættes grillborde med jernriste, der hindrer



brandskader på parkmøbler og vegetation. Desuden skal der arbejdes videre med ideer og materialer, som vil modvirke, at engangsgrillerne som nu efterlader et stort antal brændte pletter på græstæppet.

Nye grill- og picnicpladser skal lokaliseres i parkens beskyttede hjørner og fortrinsvis orienteres efter eftermiddags- og aftensolen.

### **Opholdsplæner**

På solrige dage benyttes Fælledparkens plæner flittigt til solbadning på medbragte tæpper. Det skal i fremtiden sikres, at Fælledparken fortsat har solrige plæner med et behageligt vindklima, og at der er plads til både boldspil og solbadere, uden at der opstår konflikter.

De nuværende græsfællede skal fortsat være parkens gennemgående motiv. Tætklippet plænegræs er de fleste steder nødvendigt for at modstå det store slid, som findes over det meste af parken, og det er derfor målet, at den nuværende indsats for at opretholde et frodigt og sammenhængende græstæppe skal fortsættes.

De dele af plænerne, der i dag bruges mest til solbadning og ophold, skal også i fremtiden forbeholdes disse aktiviteter. På Blegdamsfælleden omfatter det plænen ved talerstolen, ”søplænen” ved Cafépavillonen og plænen ved den tidligere Fælledkro. På Klosterfælleden udvides arealet til solbadning og ophold med en ny åben plæne på stedet, hvor den nuværende opvisningsbane ligger (opvisningsbanen flyttes til den nuværende grusbanes areal – se afsnittet om boldspil).

### **Petanque**

De nuværende petanquebaner ved legepladsen ved Serridslevvej suppleres med nye baner på den grusbefæstede plads, som anlægges ved Serridslevvej på nordligste del af arealet, hvor Borgmester Jensens Allé nu ligger (udviklingsplanen indebærer at Borgmester Jensens Allé nedlægges). De nye baner ses først og fremmest som en mulighed for at give den grusbefæstede plads en identitet og en social attraktion, men skal også erstatte visse dele af petanquespillet på grusbanen ved P.H. Lings Allé, der nedlægges. Grusbanen benyttes i dag til større petanque-turneringer.

### **Brætspil**

Der er tradition for skak og andre former for brætspil i området omkring søen. Brætspilene prioriteres i fremtiden højere med flere borde og flere forskellige typer spil. Brætspilene kræver først og fremmest borde og bænke med en passende blanding af sol og skygge.

### **Hundeløbegårde**

Hunde skal fortsat holdes i snor over hele parken. Det skal dog være muligt at lade hundene løbe frit i parkens to hundløbegårde. For at forbedre mulighederne for at lufte og motionere hundene, skal den sydligste hundløbegård udvides til et større område. Udvidelsen udføres i forbindelse med ændringen af sti og beplantning i området ved Frimurerlogen (se afsnittet om de landskabelige hovedtræk). Den udvidede hundløbegård beplantes med buske, således at der opstår et attraktivt og varieret terræn med god plads mellem hundene og tiltalende forhold for deres ejere.



## Motion og svømning

I Fælledparken skal det være muligt at dyrke mange former for motion, lige fra svømning, løb, jogging, stavgang til helt almindelige spadsereture.

Den nuværende motionsstation ved skaterbanen bevares og udbygges løbende med nye redskaber. Desuden etableres en ny motionsstation ved Serridslevvej.

Friluftsbadet overdækkes med en glasbygning, der kan åbnes helt om sommeren.

Soppesøen sammenkædes landskabeligt med Fælledparkens store centrale sø.



Interessen for motionsaktiviteterne er meget stor, og det er derfor vigtigt, at Fælledbadet indrettes, så det kan bruges hele året, og at parken har et net af stier, der er faste i overfladen og danner oplevelsesrige ture af forskellig længde.

### **Lysløjpe**

I november 2004 besluttede Københavns Kommune i samarbejde med Kræftens Bekæmpelse og Lokale- og Anlægsfonden at anlægge en lysløjpe i Fælledparken, og i foråret 2005 er anlægget udført. Lysløjpen gør det muligt at dyrke motionsløb i parken, efter det er blevet mørkt, og ses som en forbedring af parkens rekreative muligheder.

Lysløjpen føres rundt om Blegdamsfælleden ad det eksisterende stinet samt et stykke af Borgmester Jensens Allé. Den nye belysning er udført som en pullertbelysning med karakter af lede-lys frem for en egentlig oplysning. For at bevare oplevelsen af nat og dag og af hensyn til parkens dyreliv skal lyset være slukket mellem kl. 23.00 og 06.00.



### **Motionsstation**

Den nuværende motionsstation (anlæg med balancebomme, bomme til armhævnings m.v.) ved skaterbanen bevares og udbygges løbende med nye redskaber. Banen har forbindelse til lysløjpen via adgangstien til skaterbanen og indgår derfor umiddelbart i parkens samlede tilbud for motionister. Anlægget bør belyses i forbindelse med anlæg af belysning på skaterbanen. Der åbnes endvidere mulighed for at anlægge en motionsstation/træningsstation i området ud mod Serridslevvej.

### **Soppesø og friluftsbad**

Fælledparkens friluftsbad blev overdækket med den nuværende "boblehal", mens Øbrohallen blev renoveret. "Boblen" gør det muligt at anvende friluftsbadet hele året, også om vinteren, men "Boblen" har fra begyndelsen kun været tænkt som en midlertidig løsning og er ikke en arkitektonisk acceptabel løsning i parken. Da interessen for vintersvømning imidlertid er meget stor, åbnes der mulighed for, at der opføres en ny glasoverdækning af friluftsbadet. Glasoverdækningen skal udformes, så den åbnes helt om sommeren. Soppesøen er anlagt i 1965 og bevares også, selv om det bliver muligt at etablere en gla-

soverdækning af friluftsbadet. Soppesøen sammenkædes landskabeligt med Fælledparkens store centrale sø ved at anlægge et vandfald mellem søerne ved stenbroen ved Borgmester Jensens Allé. De to søer har adskilte vandsystemer (se kapitlet om de landskabelige hovedtræk afsnittet om friluftsbadet).

Bygningen til Fælledbadet er opført i 1965. Den er uden større arkitektonisk værdi og kan uden videre ændres ved en evt. ombygning og overdækning af friluftsbadet.

Den foreslåede overdækning af friluftsbadet foreslås udformet med lette glasfacader. Facaderne udformes således, at de kan åbnes op i sommerperioden. For at reducere overdækningens bygningsmæssige volumen kan den evt. opdeles i to mindre bygninger, der overdækker fælledbadets nuværende to bassiner. Bygningerne bør fremstå som enkle glasbygninger med størst mulig transparens fra alle sider. Alle nødvendige faciliteter til omklædning, personale, opvarmning, filteranlæg m.v. bør placeres i kælderrum, der ikke er synlige fra parken. En eventuel overdækning af fælledbadet kræver Fredningsrådets godkendelse.





1. maj-arrangement på Klosterfælleden

## Fest og hverdag

### Arrangementer

De store arrangementer er en uunværlig del af Fælledparkens tradition, men det skal i fremtiden sikres, at grænsen for parkens bæreevne ikke overskrides.

Antallet af arrangementsdage for store arrangementer fordeles bedre over hele sæsonen og over hele parken.

Den nuværende grusplads/danseplads ved Borgmester Jensens Allé udvides som aflastning for gruspladsen ved Trianglen.

Der anlægges amfiteater i dansepladsens nordvestlige ende.

Ved siden af de faste aktiviteter danner Fælledparken hvert år ramme om en række arrangementer, der forløber over kortere eller længere tid. I 2004 gav Vej & Park i alt 65 arrangementstilladelser af forskellig varighed, som kan opdeles i flg. hovedgrupper:

- 29 sportslige arrangementer,
- 13 kulturelle,
- 10 politiske,
- 13 øvrige.

De mest benyttede områder er gruspladsen ved indgangen fra Trianglen og Søplænen ved Cafépavillonen. Gruspladsen har været benyttet til skøjtebane, cirkus og omrejsende tivoli, mens Søplænen og stierne anvendes til større arrangementer som 1. maj fest med op til 100.000 deltagere, de store motionsløb og opera m.v.

I sommerhalvåret (1. april til 31. september) har der i 2005 været arrangementer på gruspladsen i 73 dage svarende til en belægning på 40%. Det betyder, at gruspladsen ikke længere kan opfattes som en hovedindgang til Fælledparken. På Søplænen har der været store arrangementer i 38 dage. Arrangementsmængden er særlig koncentreret i sensommeren, hvor der fra 27. juli – 4. september har været arrangementer i 30 dage ud af 40 mulige. Arrangementerne får en mere og mere kommerciel karakter.

Det er Vej & Parks opfattelse, at grænsen for, hvad parken kan tåle, er nået, og det er udviklingsplanens mål, at antallet af tilladelser de to steder ikke må stige yderligere fremover. Desuden skal tilladelseerne fordeles over hele sommersæsonen.

Pladsen ved Trianglen trænger således allerede nu til aflastning, og det er derfor et mål at udvide den nuværende grusplads ved materialpladsen ved hjørnet Øster Allé/Borgmester Jensens Allé. På dette sted har der de sidste mange somre med stor succes været sommerdans i et midlertidigt opsat dansetelt. Her kan der skabes en større sammenhængende grusflade, som kan rumme mindre cirkus m.v. indenfor rammerne af den nuværende lysning i højskoven. I den nordvestlige ende af gruspladsen, hvor der er et terrænspring, åbnes mulighed for etablering af et amfiteater. Den nuværende materialplads flyttes helt op i parkens nordlige hjørne ved Vibenshus Runddel. En yderligere aflastning af pladsen ved Trianglen kan desuden etableres, når den foreslåede grusplads ved Borgmester Jensens Allés udmunding i Serridslevvej anlægges.

Gruspladsen ved indgangen mod Trianglen skal dog fortsat kunne benyttes til cirkus og omrejsende tivoli i sommerperioden. Desuden skal der i fremtiden fortsat kunne etableres den tidligere nævnte kunstige skøjtebane på gruspladsen.

Arrangementerne skal fortsat være en del af Fælledparkens dynamik, men administrationen af tilladelseerne skal også sikre, at der ikke foregår mere i parken, end den kan bære. Arrangementer skal ikke kun være styret af parkens fysiske slidstyrke. Arrangementerne skal ligge på et niveau, hvor der kan opretholdes en balance mellem oplevelsen af den dynamiske foranderlige park og de rolige grønne rammer. Eller sagt på en anden måde, så må der gerne være forskel på hverdag og fest i parken.

Specielle arrangementer kan være af vidt forskellig art - f.eks. væddeløb for veteranbiler



## Parken for alle

Fælledparkens faciliteter og stier skal generelt kunne bruges af alle. Det gælder både børn og ældre, samt handicappede personer og folk med barnevogne.

Alle grusstier skal efterhånden befæstes med ”slotsgrus”.

Skilte og informationstavler skal kunne læses af kørestolsbrugere og svagtseende.

Der må ikke være for langt mellem parkens bænke.

Alle parkens toiletbygninger skal indeholde handicaptoiletter.

Der etableres handicapparkering ved centrale indgange til parken.

### ”Den tilgængelige by”

Udviklingsplanens målsætning er, at Fælledparken skal indrettes således, at også handicappede personer og folk med barnevogne eller gangbesvær har adgang til alle parkens faciliteter. Det er Vej & Parks ønske, at følge op på planen ”Den tilgængelige by”, som Bygge- og Teknikudvalget har vedtaget i foråret 2005. Planen sætter fokus på handicaptilgængelighed i byen og giver gode løsninger på handicappedes adgang til bl.a. opholdsarealer, veje, parker, idræts- og sportsfaciliteter.

### Handicappedes brug af stier og faciliteter

I Fælledparken er det målsætningen, at handicappede skal kunne færdes på alle stierne også grusstierne. Stierne vedligeholdes med anvendelse af ”Slotsgrus”, som giver en forholdsvis hård og jævn overflade. Sanseshaven, som er et af Fælledparkens nyeste anlæg, er indrettet således, at handicappede kan færdes overalt og opleve bl.a. velduftende planter i ”dufthaven”.

Parkens udstyr skal ligeledes placeres og indrettes, så handicappede kan bruge det. Skilte og informationstavler skal opsættes tilgængeligt og i en højde, der gør dem aflæselige for kørestolsbrugere, svagtseende m.fl.

Bænke langs stierne placeres således, at gangbesværede altid kan finde en hvileplads indenfor forholdsvis kort afstand. Parkens borde og grillpladser skal udformes, så kørestolsbrugere kan benytte dem.

Det er et mål, at der skabes kortere afstande til handicaptoiletter i parken. Dette skal ske ved, at der i alle toiletbygninger også findes handicaptoiletter. Der etableres handicaptoiletter ved de vigtigste indgange til parken.

# Parkens stier, belysning og inventar

## Stier og belysning

### Stinettet

Grusstierne er en vigtig del af parkoplevelsen og opretholdes i deres nuværende udstrækning. Fælleparken skal fortsat være et sted, hvor natten og stjernehimlen kan opleves.

Borgmester Jensens Allé nedlægges på strækningen mellem Serridslevvej og Universitetsparken.

Stykket af Borgmester Jensens Allé fra Øster Allé til Universitetsparken lukkes for gennemkørende biltrafik.

Den slyngede sti ("filosofgangen") i parkens periferi genetableres som et samlet stiforløb.

Nyt stiforløb tværs over Blegdamsfælleden nord om boldbanerne (se temakort 2).

Nyt stiforløb vest om den ny opvisningsbane og trafiklegepladsen (se temakort 2).

Ny bro over søen.

Cykling tillades på diagonalstierne tværs gennem parken, men ikke på de små slyngede stier.

Der etableres ny belysning ved den nye opvisningsbane, ved skaterbanen, motionsstationen og petanquebanen.

Størstedelen af Fælleparkens oprindelige stier og veje findes stadig, selvom der er sket ændringer igennem tiden.

Vejene og enkelte stier er befæstet med asfalt, men de fleste steder er stierne befæstet med grus. Grusstierne er en vigtig del af parkoplevelsen og opretholdes i deres nuværende udstrækning. Af hensyn til kørestolsbrugere, barnevogne og andre med behov for en fast belægning, skal der anvendes "Slotsgrus" til vedligeholdelse af stierne. "Slotsgrus" har været afprøvet på diagonalstien over Klosterfælleden i et par år og synes at give en mere fast overflade end andre grustyper.

Følgende målsætning er gældende for parkens stisystem, som kan inddeles i 4 hovedtyper:

#### *I Aksiale indgangsstier*

Flere af parkens indgange gennembrøder randplantningen med aksefaste stier, der giver adgang til parkens indre. Ved Borgmester Jensens Allés nuværende indføring i Klosterfælledens østside kan der desuden skabes et aksialt indgangsparti, der gennembrøder randplantningen på tilsvarende måde. Dette kan gennemføres, hvis Borgmester Jensens Allé nedlægges på strækningen mellem Serridslevvej og Universitetsparken. Ved Serridslevvej kan anlægges en symmetrisk grusbefæstet plads med muligheder for ophold, petanquespil og andre kuglespil. Cykelstierne føres henover gruspladsen og videre ind over Klosterfælleden.

## Temakort 2

### Parkens stier



## 2 Stive svingende hovedstier og veje

Borgmester Jensens Allé og forlængelsen af P.H. Lings Allé danner parkens forbindelser på tværs af Øster Allé.

Borgmester Jensens Allé var oprindeligt tænkt som en promenadevej til søndagsudflugter for den del af befolkningen, der havde køretøjer. Men i de senere år har stykket over Klosterfælleden været afspærret for at undgå for meget biltrafik igennem parken og Kanslergadekvarteret. Vejbanen på Klosterfælleden kan derfor fjernes helt. Stykket fra Øster Allé til Universitetsparken lukkes for gennemkørende biltrafik, og dele af asfalten fjernes eventuelt. Cykelstien i den ene side bevares som fællessti for cyklister og fodgængere.

Den syd-vestlige del af Borgmester Jensens Allé opretholdes, da den har betydning for biladgangen til friluftsbadet og Rigshospitalet. Det kunne dog overvejes at indsnævre vejbanen og anlægge græsklædte midterrabatter på de steder, hvor parkens stier krydser vejen.

## 3 En slynget ”filosofgang”

I parkens periferi og omkring søen løber en slynget grussti i et varierende forløb gennem skovplantningernes åbne og lukkede rum. Det meste af stien ligger som oprindeligt planlagt, men en del steder er der i tidens løb sket forandringer, som har brudt stiens sammenhæng.

Ved Skaterbanen skal anlægges en forbindelse fra stien langs Nørre Allé til stien, der giver adgang til skaterbanen fra parken.

I parkens sydlige del afrundes randplantningen i området ved Frimurerlogen (se afsnittet om parkens landskab og beplantning). Samtidig med dette omlægges den nuværende retlinede sti langs Frimurerlogen til et slynget forløb, der hænger bedre sammen med resten af stien i parkens periferi.

For at skabe bedre forbindelse mellem indgangen ved Trianglen og parkens tyngdepunkt omkring søen og Cafépavillonen anlægges en stiforbindelse over Blegdamsfælledens østlige del. Nord for denne kan der anlægges endnu en sti, der fører over den skitserede bro over søen og giver forbindelse til plænen ved den tidligere Fælledkro.

Endelig medfører nedlægelsen af Borgmester Jensens Allé og flytningen af opvisningsbanen, at der foreslås anlagt en ny fællessti nord om den ny opvisningsbane og trafiklegepladsen.

## 4 Rette stier anlagt senere efter brugsmønstret

Diagonalstierne, som stadsgartner V. Fabricius Hansen fik anlagt efter publikums brugsmønster, er i dag hurtige og direkte forbindelser fra hjørne til hjørne på fælledeerne. Stiernes funktionsprægede lige linier bryder med den romantisk slyngede ”filosofgang”, men forstærker oplevelsen af fælledeernes vidde og er bevaringsværdige.

### Cykel- og gangstier

Cykling i Fælledparken skal tillades i større omfang end nu. Cykling kan indpasses på de eksisterende diagonalstier der forbinder parkens hjørner. Cykling skal desuden være tilladt på den nye sti nord om den ny opvisningsbane og trafiklegepladsen på Klosterfælleden, således at der kan skabes en diagonal forbindelse fra det nordlige hjørne ved Jagtvej gennem hele parken til det sydlige hjørne ved Blegdamsvej.

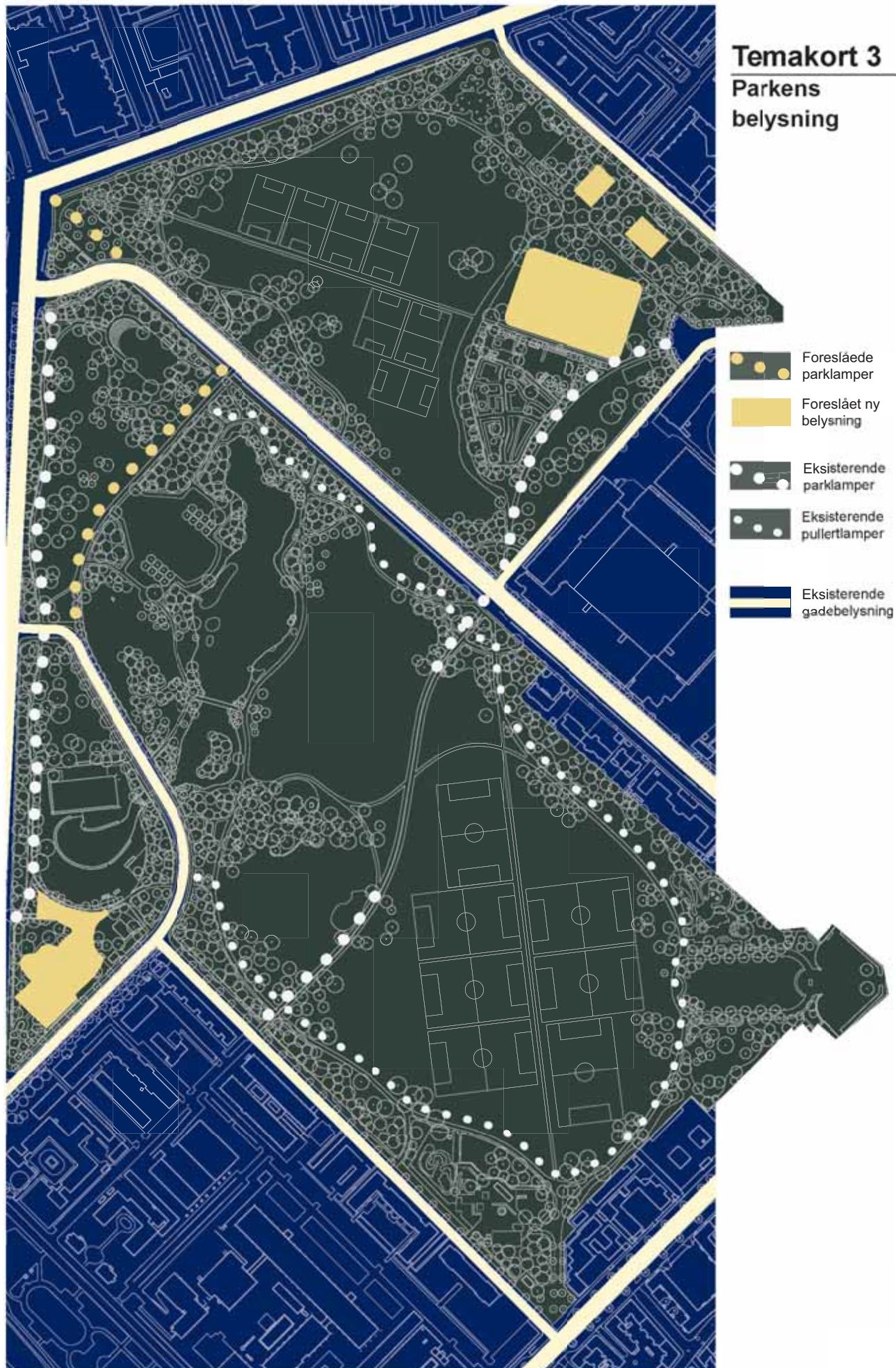
Den eksisterende fællessti langs P.H. Lings Allé og cykelstien videre over Blegdamsfælleden fra Øster Allé til Henrik Harpestrangs Vej ved Rigshospitalet opretholdes.

De foreslåede stier, hvor cykling tillades, skal fortsat være befæstet med grus. Stierne bliver



### Temakort 3

#### Parkens belysning



på denne måde ikke altid lige fremkommelige i vådt vejr, og cyklisterne må derfor ligesom fodgængerne indstille sig på, at der (især i vinterhalvåret) med mellemrum ikke kan cykles på grusstierne.

## **Belysning**

Det er ikke udviklingsplanens hensigt at ændre væsentligt på Fælledparkens nuværende belysning, bortset fra et nyt belysningsanlæg til den ny opvisningsbane og en ny belysning af skaterbanen samt de nuværende og foreslåede petanquebaner. Lyset på opvisningsbanen skal tilrettelægges, så det kun lyser på banen og ikke på naboerne eller de besøgende i parken. De foreslåede og eksisterende petanquebaner belyses med lavere siddende armaturer end på de nuværende baner f.eks. med parklamper. Parklamperne langs Borgmester Jensens Allé på stykket over Klosterfælleden fjernes som følge af den foreslåede nedlægelse af Alléen.

Generelt er det målet, at der ikke etableres yderligere belysning af parken end den nuværende. Fælledparken skal ikke fremstå som et belyst område i byen, men tværtimod være et roligt sted, hvor natten får lov at sænke sig uforstyrret, og stjernehimlen kan opleves.

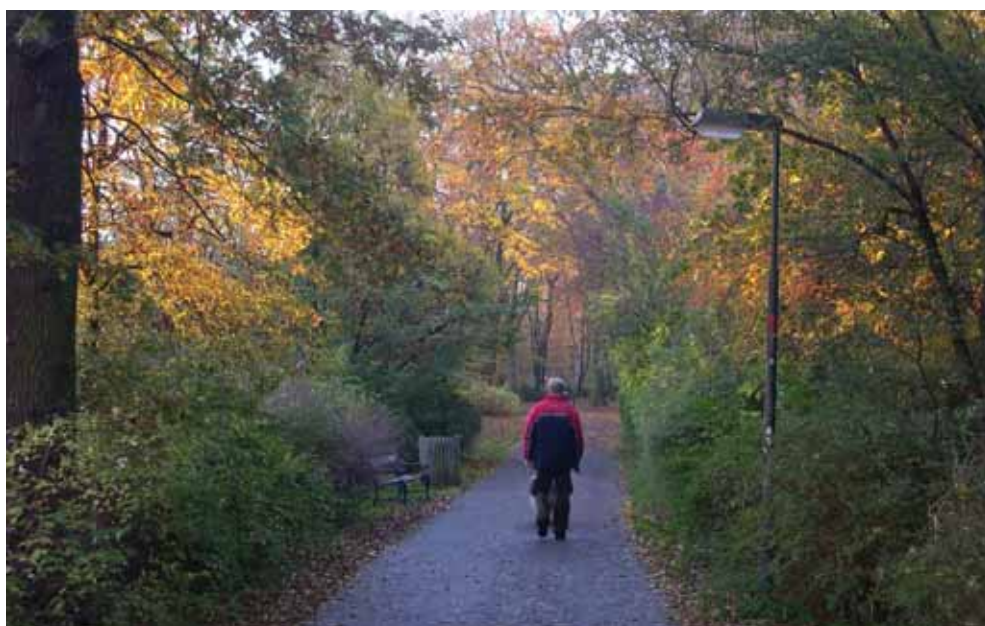
Parkens belysning danner et næsten hierarkisk opbygget og forholdsvis let opfatteligt mønster, der følger parkens hovedstruktur. Belysningen kommer både fra omgivende gader og fra belysningen inde i selve parken, og kan kort beskrives således:

Parkens retlinede rammer oplyses af kraftig og højt hængende gadebelysning på alléerne og Jagtvej. På Serridslevvej findes også højt hængende, men mindre kraftig gadebelysning, mens Frederik V's Vej og P H Lings Allé belyses af parklamper.

På Borgmester Jensens Allé og på stien nord for og i forlængelse P.H. Lings Allé tegnes de svungne former af en belysning med parkarmaturer.

Endelig findes der en mindre type parkarmaturer ved stien, der løber langs Nørre Allé. Belysning langs denne sti vil fortsat være nødvendig, når de foreslåede tætte skovbryn etableres (se afsnittet om parkens beplantning), da disse plantninger vil hindre belysningen fra Nørre Allé i at trænge ind i parken.

Nederste trin i hierarkiet er lysløjpen, som er belyst med lave pullertlamper, der markerer stiens slyngede forløb. Lyset på lysløjpen slukker mellem kl. 23.00 og 06.00





## Inventar

Parkens borde, bænke og andet inventar udvælges i en høj kvalitet, som understreger byparkkarakteren. Fælledparkens smukke hvide bygninger bevares, men kan ændre anvendelse. Skulpturerne er vigtige orienteringspunkter i parkens landskab.

Nogle af Fællesparkens bevaringsværdige hvide bygninger anvendes til nye formål.

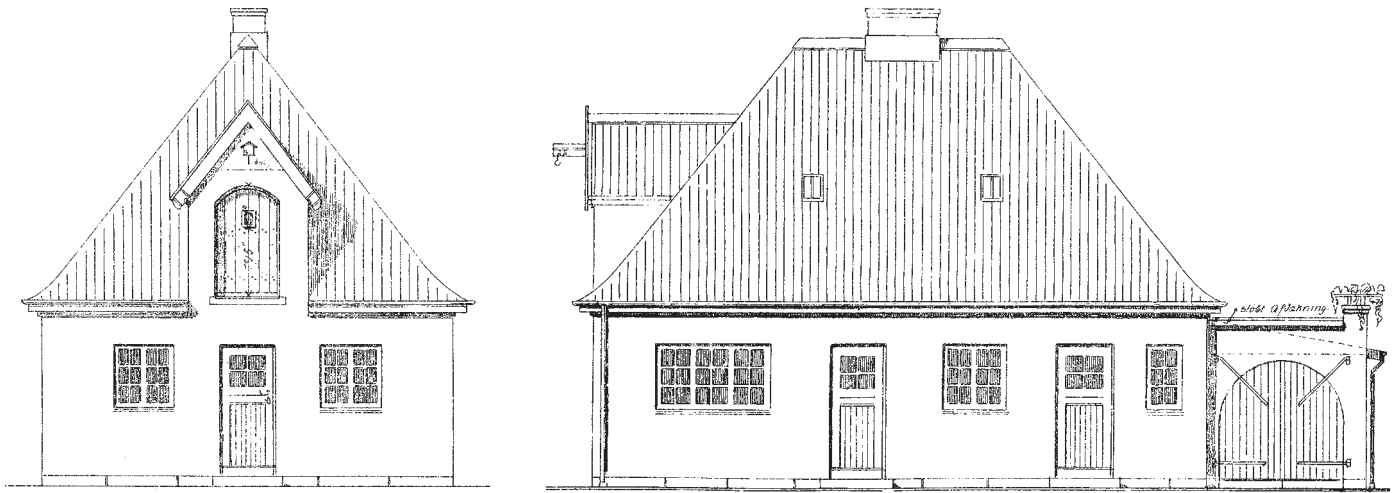
Dækningsgravene ved åbningen mellem de to fællede ved Øster Allé fjernes, så der kan skabes fri udsigt mellem Klosterfælleden og Blegdamsfælleden.

Der udvikles et skiltesystem til Fælledparken med oversigtskort, der opstilles ved alle indgange.

Der skal være mulighed for at indpasse yderligere kunstnerisk udsmykning i parken, både permanent og midlertidig.

## De hvide bygninger

De karakteristiske hvide bygninger er opført samtidigt med parkens anlæggelse. Bygningerne omfatter flere typer, som f.eks. folke- og redskabsrum, toiletter (nødtørftsanstalter) og læskure. Stadsarkitekt H. Wright udførte tegningerne til bygningerne, som i det store hele fremstår velbevarede med de oprindelige materialer. På bygningerne findes mange fine og stemningsfulde detaljer, som f.eks. hejsebommene og tagene af træspåner. Bygningerne er absolut bevaringsværdige og en uundværlig del af fælledparkens identitet. Som nævnt i afsnittet om Caféliv, åbnes der mulighed for, at bygningen på hjørnet af Blegdamsvej og Frederik V's Vej kan indrettes til café, hvis den ikke længere skal bruges til mandskabsrum.



Stadsarkitektens tegning til mandskabsbygning.



### Øvrige bygninger

Den grønne træbygning.

Den grønne træbygning ved toiletbygningen ved Borgmester Jensens Allé ligger i øjeblikket ubemærket gemt i beplantningen. Der åbnes mulighed for, at bygningen, der bruges af parkpersonale, tillige kan anvendes til mini-naturskole og andet.

### Dækningsgrave

Fælledparken rummer en del dækningsgrave (ofte kaldet bunkers) fra anden verdenskrig. Nogle af de jorddækkede dækningsgrave fremstår i dag som græsklædte småbakker der kan udnyttes til leg, kælkning eller til BMX-cykling og bevares til disse formål. Andre fremstår med buskbeplantning, og det foreslås, at de enten ryddes for buske og tilsåes med græs, eller at det undersøges, om de kan fjernes helt. Det sidste gælder specielt dækningsgravene ved åbningen mellem de to fælleder ved Øster Allé. Disse grave er placeret, så de spærrer for den visuelle forbindelse mellem de to fælleder og bør derfor fjernes helt, så der kan skabes fri udsigt mellem Klosterfælleden og Blegdamsfælleden (se også afsnittet om parkens landskabelige hovedtræk). Nogle af dækningsgravene anvendes til øvelokaler og klubaktiviteter, bl.a. ved den bemandede legeplads ved Frederik V's vej. Disse aktiviteter kan fortsætte.



### Bænke og borde og andet inventar

Valg af inventar i Fælledparken skal følge retningslinierne i Københavns Kommunes designmanual for byrummet. Parken rummer i dag flere generationer af bænketyper. Den ældste er en bænktpe med beton- eller granitsokler, men også "Københavnerbænken", "Århusbænken" og "Skovbænken" er anvendt. Af driftsøkonomiske grunde opsættes nu mest "Århusbænken", som placeres langs stierne, og "Skovbænken", som placeres i græsset ofte ved grillborde.

"Københavnerbænken" passer godt til den 100 år gamle park og skal som minimum anvendes i området omkring den tidligere Fælledkro, hvor den vil understrege den havemæssige stemning, som kan skabes her. »Københavnerbænken« skal desuden anvendes ved parkens indgangspartier

De nuværende borde og grillborde er meget populære, og det er et stort ønske at få opsat

flere i parken. Det overvejes at udskifte de nuværende borde med én type, der har plads til engangsgrill og som lever bedre op til parkens kvalitetsniveau. Evt. kan anvendes typen ”GH-form”, som er opsat i Fæstningsringen. Det er dog et stort ønske, at typen forsynes med ryglæn i den ene side.

Bænkepladserne efterses, således at forsvundne udsigter igen åbnes. Dette kan enten ske ved flytning af bænke eller ved beskæring af buske og træer.

### **Informationsskilte**

For at lette orienteringen opsættes skilte med oversigtskort ved alle vigtige indgange. Det kan desuden overvejes, om hver af parkens indgange kan få et navn, som fremgår af orienteringsskiltene. Dette vil gøre det lettere at finde rundt og at tilkalde ambulance og tilsvarende. Orienteringsskiltene kan også indeholde information om plante- og dyreliv og om hensigtsmæssig brug af parken, herunder fodboldbanernes brug.

Informationsskiltene placeres i en højde og udformes, således at alle herunder også børn, kørestolsbrugere, svagtseende m.fl. kan bruge dem.

Der skal udvikles et skiltesystem til Fælledparken. Informationstavlerne i Fæstningsringen og kommunens designmanual bruges som inspirationskilde.

### **Udsmykning**

Fælledparkens mest markante udsmykning er bronzeskulpturerne, som er udført i trædieverne. Skulpturerne danner vigtige orienteringspunkter i parkens landskab, og mange af parkens brugere er så fortrolige med dem, at de bruger dem som referencer, hvis noget i parken skal stedfæstes. Mest kendt er Genforeningsmonumentet ved indgangen ved Trianglen, men Fodboldspilleren og Borgbjergmonumentet ”Sædemanden” er også kendte.

Parkens øvrige udsmykning omfatter bl.a. talerstolen, som er bygget op omkring en stor sten, der blev fundet under anlægsarbejdet i 1910. Midgårdsormen ved legepladsen ved Frederik V’s Vej er et nyere og mere land-artpræget element.

Der skal i fremtiden være mulighed for at indpasse yderligere kunstnerisk udsmykning, både permanent og midlertidig. Elementer med nutidig kunst eller landart kan bidrage til oplevelsen af den historiske park, der er i stadig udvikling. Det skal overvejes, om de 11 gamle lamper bag Genforeningsmonumentet skal genopstilles.

### **Mindesmærker**

#### *Milestenen*

Parkens ældste element er kvart-milestenen, som er opsat i 1698. Stenens omgivelser skal sikre, at den er orienteret mod Øster Allé, som er den historiske indfaldsvej til København.

#### *Mindestenen for de omkomne flyvere*

Selvom historien bag denne sten, som står på hjørnet af Serridslevvej og Gunnar Nu Hansens Plads, for de fleste er ukendt, tilfører den parken en historisk dimension og synes derfor bevaringsværdig.



## Parkens landskab, beplantning og naturværdier

### Landskabet

Klosterfælledens stort anlagte parkrum genskabes ved, at opvisningsbanen flyttes til den nuværende grusbane, og ved at udsigten til Cafépavillonen åbnes. Desuden nedlægges Borgmester Jensens Allé.

Den stort anlagte udsigt over Blegdamsfælleden fra plænen nord for søen genskabes ved rydninger af dele af buskene langs søen. Samtidig etableres nye træplantninger ved Frimurerloggen.

Oplevelsen af de åbne fælledele forstærkes ved, at træplantningerne mod fælledele generelt fremstår som opstammede lunde med græsbund. Åbningen af beplantninger betyder samtidigt, at parkens oprindelige smukke terrænbehandling bliver synlig flere steder.

Parkens oprindelige aksiale indgangsstier gennem randplantningen skal prioriteres, også ved ”den ny indgang” fra ved Borgmester Jensens Allé ved Serridslevvej.

## Temakort 4

Rumlig hovedstruktur og udsigter



## Parkens rumlige hovedstruktur - de store træer

I Fælledparkens grønne hovedstruktur indgår dels alléerne på Jagtvej, Øster Allé og Nørre Allé og dels de frodige skovplantninger, der skærmer af mod den omgivende by og indrammer de åbne fælleder. Skovplantningen er udformet efter romantisk forbillede med et selvgroet formsprog. Hensigten er at skabe et fredfyldt åbent pastoralt landskab (stiliseret græsningslandskab) med få strategisk placerede tyngdepunkter, som enten kan være parkens bygninger, anlæg eller symmetriske trægrupper. Tyngdepunkterne er placeret, således at de markerer korte eller lange udsigter i parkens rum. Sammen med disse stemningsfulde udsigter inde i parken findes der mange steder kig til vigtige landmærker som kirketårne, skorstene m.v. i byen udenfor.

Det er målet for udviklingsplanen at genskabe den oprindelige store sammenhængende fælled og samtidig åbne op for parkens udsigter. Der skabes en bedre rummelig sammenhæng mellem de to store fælleder, Blegdamsfælleden og Klosterfælleden, ved at fjerne de dækningsgrave og buskbeplantninger, der i dag virker som en visuel barriere ved Øster Allé. Åbningen mellem de to fælleder skal desuden indarbejdes i projektet for omlægning af Øster Allé, således at der ikke opstår konflikter mellem parkens rummelige sammenhæng og alléprojektet. Ligeledes vil det have stor rummelig virkning, at hegnsplantningerne omkring den nuværende opvisningsbane på Klosterfælleden fjernes. Gennemføres disse rydninger, vil der blive åbnet op for nogle af parkens væsentligste og længste udsigter til Fælledpavillonen og Blegdamsfælleden fra Klosterfælledens østlige del.

Det tidligere aksefaste anlæg på plænen nord for søen (den tidligere Fælledkro) har været et vigtigt tyngdepunkt for parken. Dette tyngdepunkt genskabes, og der åbnes for den vide udsigt over søen til Blegdamsfælleden og for udsigten til Fælledpavillonen. Udsigterne skal åbnes, og slåenbeplantningerne langs søen fjernes på dette sted. Der skal dog sikres fred til reder for svaner og andre vandfugle

Andre udsigter, der bør holdes åbne, findes i de nuværende aksiale kig ind på fælleden fra indgangene ved Trianglen og ved Frederik V's Vej. Ligeledes er det vigtigt, at udsigten til Blegdamsfælleden fra svinget i den sydlige ende af Borgmester Jensens Allé fortsat holdes åben.

Generelt skal variationen øges ved, at der både skabes områder med tætte naturprægede beplantninger langs parkens ydergrænser og områder med åbne beplantninger, der fremstår som lunde med græsbund og forstærker oplevelsen af parkens store flade. En større åbenhed kan tilvejebringes ved fjernelse af nogle af de nuværende underplantninger med buske og ved en forsigtig udtynding af træerne, således at lyset kan nå græsset. En åbning af visse af beplantningerne vil samtidigt skabe bedre oversigtsforhold og give mere tryk i parken. Flere åbne lunde vil give forgrund for udsigterne mod fællederne set fra den slyngede hovedsti i parkens periferi og give dybe kig ind i randplantningerne set fra fællederne.







## **Parkens rumlige hovedstruktur - de særlige steder**

### ***Søen***

Søen skal gøres mere synlig ved åbninger for lokale udsigter. Fra Øster Allé kan der således umiddelbart syd for krydset ved Borgmester Jensens Allé åbnes op for en udsigt til søen. I søens modsatte ende kan der fra stenbroen ved Borgmester Jensens Allé skabes fine udsigter ved udhugninger i plantningerne på begge sider af broen.

Endelig kan der anlægges en fodgængerbro over søen. Ved den endelige placering skal der tages hensyn til fuglelivet i og ved søen. En bro vil give bedre forbindelse mellem plænen ved den tidligere Fælledkro og Cafépavillonen. Ved broen plantes en egnet vegetation, så fuglene kan finde skjul der.

Omkring søen anvendes flere stauder og sumpplanter til gavn for søens vandkvalitet og søens fauna. Søens beplantning skal generelt sikre de bedst mulige forhold for redepladser til svømmefuglene. Dette gælder særligt i området øen.

I tilknytning til søen findes en bestand af latterfrøer. De er udsatte, og man ønsker ikke at de skal brede sig, og derfor skal der ikke gøres noget særligt godt for dem.

### ***Plænen ved den tidligere Fælledkro***

Det er målet at skabe (eller genskabe) et område med en havemæssig karakter i parkens nordvestlige del ved søen. Den mindre skala i dette område skal fastholdes, og plantekarakteren med udbredt anvendelse af stedsegrønne arter skal videreføres. Den nord-sydgående akse, som i dag tegnes af stierne, de to symmetrisk placerede hestekastanier og tjørnegrupperne på den anden side af Borgmester Jensens Allé, styrkes med symmetriske plantninger af paradisæble på begge sider af akse samt rydning af buskplantninger langs søen.

For at understøtte ophold i dette mere rolige og mere haveagtige område åbnes mulighed for en ny kioskbbygning op mod beplantningen ved plænen nordside. Herfra kan udlejes klap- eller liggestole, brætspil og kuglespil. En sådan nybygning kræver godkendelse fra fredningsmyndighederne. Bænkenes placeringer gennemgås, således at mulighederne for at skabe virkningsfulde udsigter udnyttes.



### **Omkring Cafépavillonen**

Cafépavillonen og serveringshaven skal forstat fungere som et af parkens vigtigste tyngdepunkter. Pavillonens placering på nordsiden af egelunden kan udnyttes til at skabe et point de vue for de lange udsigter fra Klosterfældens østlige dele. For serveringshaven er orienteringen mod nord derimod ikke hensigtsmæssig, og det er et mål at anlægge en mindre serveringshave som supplement til den nuværende på sydsiden af egelunden vendt mod plænen med talerstolen. Udvidelsen af haven afgrænses med lave klippede hække. Udvidelsen af serveringsarealet må højst udgøre 25% af det eksisterende serveringsareal.

### **Området med bøgelunde på jordhøje**

Bøgelundene på de små terrænformer i området omkring den tidligere Rytterbakke er et af parkens smukkeste og mest bevaringsværdige elementer. Træerne danner tre åbne grupper, som er placeret på de højeste dele af det regulerede terræn. På grund af træernes ens alder bliver det i fremtiden umuligt at opretholde det nuværende billede af lundene. Der skal derfor indplantes nye træer som heistere (unge ufærdige stammetræer med gennemgående stamme og sidegrene), efterhånden som de gamle træer på højene falder fra et efter et. De nye lunde vil efter en periode kunne fremstå med en forholdsvis ensartet alderssammensætning.

### **Området med materialplads m.v.**

Området, der dels anvendes til materialplads og dels til plads for dansetelt m.v., udgør en markant lysning i den bøge-dominerede højskov, og oplevelsen af lysnings-karakteren forstærkes af den lille bygning, der giver stedet identitet. Lysnings-karakteren fastholdes ved foryngelse af den omgivende skov, særligt mod Øster Allé, hvor der her kun findes en tynd bræmme af træer. Selvom den lidt skjulte stemning bør fastholdes, er det et mål, at området samles til et stort grusbelagt areal, hvorpå der kan være plads til forskellige arrangementer som f.eks. mindre cirkus og gøgl. Ved terrænspringet mod nordvest etableres en amfiteaterlignende trappe.

### **Området langs Serridslevvej**

Området langs Serridslevvej adskiller sig fra den øvrige Fældspark ved at grænse op til et boligområde og en relativt stille vej. Områdets nuværende karakter med udbredte grusbefæstede arealer fastholdes, og omkring Borgmester Jensens Allé etableres et sammenhængende grusbefæstet område, som kan blive et socialt knudepunkt og bruges til petanque m.m. De tætte buskplantninger langs den øvrige del af Serridslevvej bevares. Ved legeplad-

sen kan de desuden fungere som legekrat. I det trekantede område overfor Krudttønden gives mulighed for en opholds- og serveringshave til café-funktioner (mindsteningen for flyvningens ofre kan indarbejdes i haven).

#### ***Omkring skaterbanen***

Området med skaterbanerne virker i øjeblikket meget tillukket og skal åbnes op, så det kommer til at spille en mere aktiv rolle både i parken og i bybilledet udenfor. De høje hegn omkring området erstattes med lave klippede hække, der tillader ind- og udgik. Enkeltstående gamle kirsebærkornel i hegnene bevares dog og opstammes let. Der kan evt. etableres flere ind- og udgange til området.

#### ***Omkring friluftsbadet***

Området omkring friluftsbadet skal udformes i detaljer, hvis det kan gennemføres, at svømmebassinerne overdækkes med en let glasbygning. Det er dog en målsætning, at soppesøen bevares. Evt. kan soppesøen føres så tæt frem til glasbygningen, at det kommer til at virke som et spejl bassin, og muligvis kan det gennemføres, at der skabes en visuel kontakt til søen ved anlæg af et vandfald fra soppesøen ned til søen. De to vandsystemer holdes fysisk adskilt ved skjulte riste og recirkulationspumpe. (På Edvard Glæsels oprindelige plan for parken ses indtegnet et forslag til et vandfald mellem en dam på det nuværende soppesøens areal og søen. Det kan desuden overvejes, om Glæsels idé med at anvende rødøl omkring dammen kunne indgå i beplantningen efter et evt. nybyggeri). Toiletbygningens ”vendte” orientering mod nord kan evt. tilbageføres til bygningens oprindelige orientering mod syd, hvis der opføres en overdækning af friluftsbadet med indgang fra nord. En eventuel overdækning kræver fredningsmyndighedens godkendelse.

#### ***Ved Frimurerlogen***

Frimurerlogens tunge og fremskudte facade gennembrøder visuelt parkens randplantning og kommer på denne måde til at dominere hele Blegdamsfælleden. Derfor ændres hovedstiens forløb, og randplantningen udvides, så fælleden afrundes mere, og bygningen neddæmpes visuelt. Evt. kunne dele af Frimurerlogens facade dækkes med rådhusvin. Det ændrede stiforløb giver mulighed for at udvide den nuværende hundeløbegård til et større område med hundeluftning. Det nye område indpasses i randplantningen på samme måde, som legepladser, sansehaver m.v. er indpasset i overensstemmelse med parkens oprindelige plan.

#### ***Indgangen ved Trianglen***

Indgangen ved Trianglen er parkens mest betydningsfulde med direkte forbindelse til Østerbros mest centrale plads. Gruspladsens knudebeskærne træer afspejler parkens



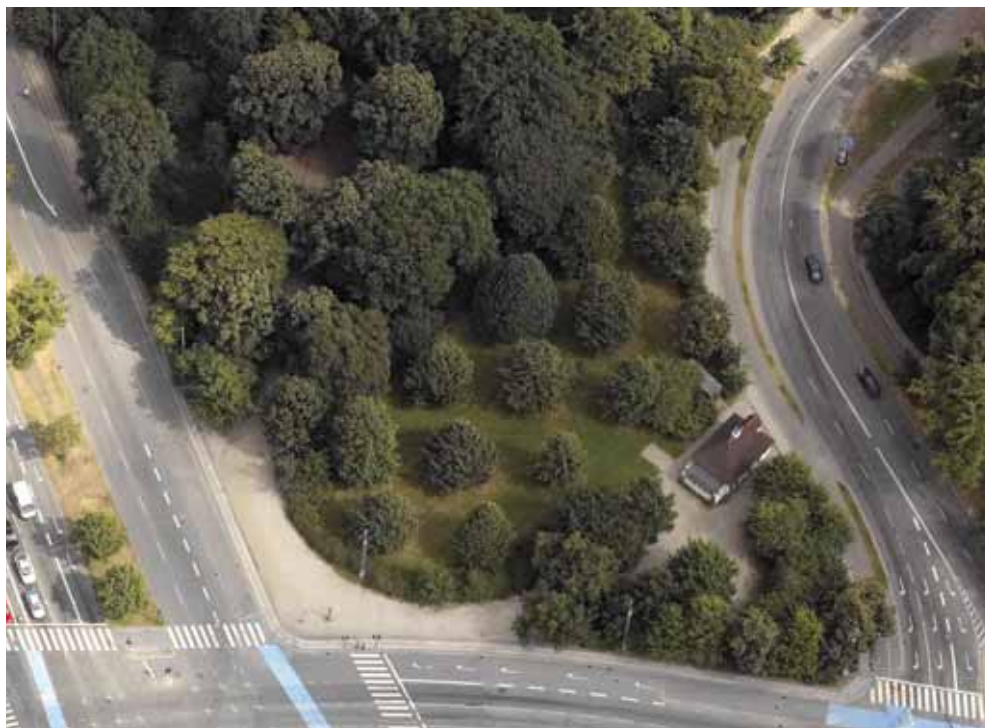
Ved Frimurerlogen

direkte kontakt med det meget urbane miljø på Trianglen. Det er vigtigt, at indgangspartiet byder velkommen til parken. På den anden side af Genforeningsmonumentet danner lindene en monumental akse, hvorfra der er udsigt ind til Blegdamsfælleden. Rosenbedene på plænen mellem linderækkerne foreslås genovervejet.

Som nævnt i afsnittet om Edvard Glæsels beplantningsplan har det været tanken at plante plataner i stedet for linderækkerne. Idéen kan eventuelt bruges, når lindene er udlevede.

#### **Indgangen ved Frederik V's Vej**

Indgangen ved Frederik V's Vej har en mere intim karakter og henvender sig mest lokalt. Hvis mandskabsbygningen ved hjørnet af Frederik V's Vej på et tidspunkt ændres til andet formål, f.eks. café, kan der anlægges en lille serveringshave syd for bygningen i tæt samspil med den nuværende grusplads.



Indgangen ved Frederik V's Vej

Indgangen ved  
Vibenshus Runddel

#### **Indgangen ved Vibenshus Runddel**

Oprindeligt fandtes to indgange symmetrisk placeret på begge sider af Øster Allé, men omlægningen af Øster Allé medførte, at den vestligste blev nedlagt. Stedet ligger i dag hen i rumligt kaos, som bør afhjælpes i sammenhæng med planen for omlægning af Øster Allé. Den påtænkte metrostation ved Vibenshus Runddel åbner også mulighed for, at der kan udarbejdes en samlet plan for området. Udviklingsplanen har som mål, at hjørnet nord for den forlagte del af Øster Allé benyttes til materialplads for parkens gartnere, og at der indrettes mandskabsbygning i det eksisterende hus, som ligger ved arealet. Materialpladsen afskærms mod omgivelserne med tætte hegnsplantninger.

#### **Indgangen ved hjørnet ved Serridslevvej og Jagtvej**

Indgangen ved hjørnet af Serridslevvej og Jagtvej fremtræder som en åbning i parkens randplantning, men er ikke indrammet af trærækker som de øvrige overordnede indgange. Området præges af en gruppe græsklædte bunkers, som udgør et af parkens bedste legeområder og giver kællemuligheder om vinteren.

Det foreslås at forbedre lege- og kællemulighederne ved en bearbejdning af jordformerne, så der opstår bakkesider med forskellig hældning. Mod Klosterfælleden kan jordformerne "trækkes ind over" hovedstien, således at denne bliver hævet op på et stykke, og de gående vil kunne opleve den nye store udsigt som opstår, når hegnene omkring opvisningsbanen ryddes. Gennemføres denne rydning, vil der desuden blive en storslået udsigt fra toppene af højene over Klosterfælleden og ind på Blegdamsfælleden.



Gunnar Nu Hansens Plads

### *Indgangen ved Serridslevvej*

Når den østlige del af Borgmester Jensens Allé nedlægges, kan der, som nævnt i afsnittet om området langs Serridslevvej, etableres et sammenhængende grusbefæstet område, som kan blive et socialt knudepunkt i denne del af parken og bruges til petanque og andre kuglespil. Området kan også benyttes til forskellige arrangementer som loppemarked, dagplejemoder-dage m.v. Hævede plinte langs områdets ydergrænser udformes, så de indbyder til ophold og giver gode siddemuligheder.

### *Indgangen ved Gunnar Nu Hansens Plads*

Gunnar Nu Hansens Plads har efter omlægningen og opførelsen af pavillonen med café fået større betydning for Østerbros sociale liv. Fælledparkens placering i den ene ende af pladsens akse bør derfor udnyttes ved at etablere en visuel åbning, som en invitation til parken. Som tidligere nævnt skal der arbejdes med at muliggøre, at der skabes udsigt ind i parken samtidig med etablering af den nye opvisningsbane.

### *Indgangen ved "Parken"*

Området ved krydset af P. H. Lings Allé og Øster Allé er både en vigtig indgang til parken og et knudepunkt, hvor flere af parkens stier mødes. Sammen med krydsningen ved Borgmester Jensens Allé er det et forbindelsesled mellem parkens østlige og vestlige del. I forbindelse med projektudviklingen for Øster Allé projektet skal der arbejdes for en mere trafikssikker løsning for fodgængere og cyklister, der krydser Øster Allé. Området er stærkt præget af cykel- og biltrafik på P. H. Lings Allé og Øster Allé og rummer desuden cykelstativer, som særligt benyttes, når der er foldboldkampe i Parken. Området begrænses af en sti, der danner en  $\frac{3}{4}$  cirkel omkring åbne plæner. Det er et mål, at området indenfor  $\frac{3}{4}$  cirklen, gennem nyplantninger, gradvist får karakter af en åben lund, hvorfra der er udsigt ind i parkens forskellige dele.

Området langs Serridslevvej



## Beplantning og naturværdier

Beplantningen skal styrke parkens historiske, rummelige struktur og øge biodiversiteten. For at øge biodiversiteten er det vigtigt, at man primært vælger hjemmehørende arter, når beplantningen udskiftes. Hjemmehørende arter vælges, da disse har et større samspil med insekter, fugle svampe m.m. end ikke hjemmehørende arter.

Højskovkarakteren af randplantningerne skal sikres med bøg eller eg som de dominerende arter.

Oplevelsen af beplantningen gøres mere varieret med veldefinerede skovtyper og plantesamfund også i beplantningens forskellige kanter.

Tryghed og rummelige sammenhænge forbedres med strategiske rydninger af busketter.

### Edvard Glæsels plan

Selvom denne udviklingsplan ikke har til formål at udføre en rekonstruktion, men nærmere en renovering og udvikling af parkens beplantning og naturværdier, har vi fundet det nyttigt at gennemgå beplantningsplanerne fra parkens anlæggelse, da disse bidrager til forståelsen af principperne bag det nuværende beplantningsmønster.

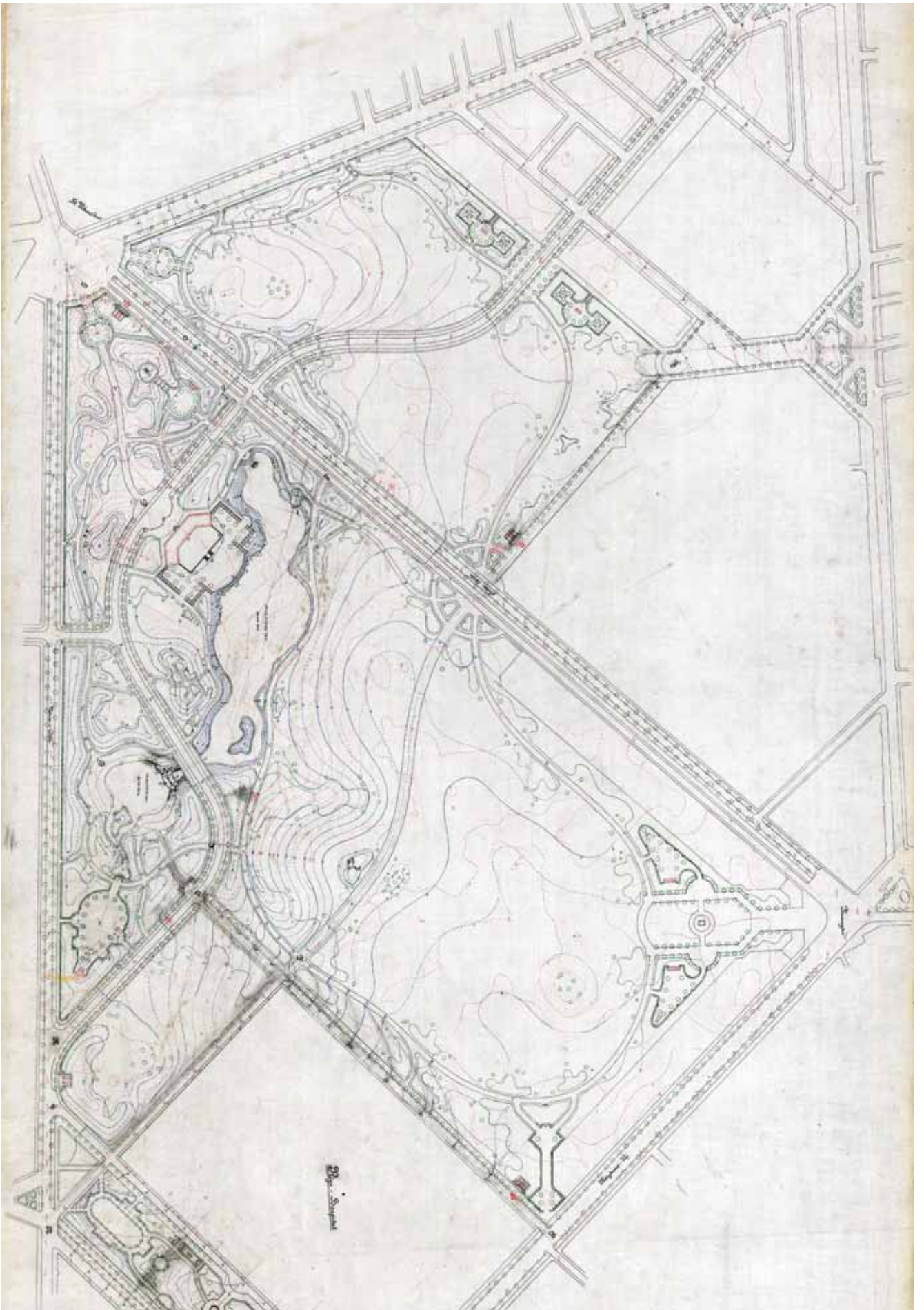
Planen viser, at beplantninger med bøg eller eg var tænkt som gennemgående elementer. På strategiske steder brydes bøgeplantningerne dog af felter med eg eller tjørn, som på trods af tidernes løbende tyndingshugst mere eller mindre kan opfattes i dag.

Parkens nuværende struktur, hvor åbne lunde af træer i græs afgrænser fælleden, synes fastlagt i den oprindelige beplantningsplan. Planen skelner mellem træplantninger i sammenhængende felter og træer plantet solitært i græstæppet foran træplantningerne. De oprindelige grænser mellem de to beplantningsmønstre er dog udvisket af tidens udtyndinger, som de fleste steder har bevirket, at alle træerne står med nogenlunde samme tæthed. I dag fremtræder træplantningerne enten med underplantning af buske eller som åbne lunde med græsbund. De åbne lunde er dog dybere end vist på Glæsels plan, og græsbunden løber ind i de oprindelige felter med sammenhængende træplantninger. Som solitære træer i græsset viser planen eg, bøg, røn og birk, hvilket stadig ses i dag mange steder.

På beplantningsplanen ses også et andet af parkens nuværende hovedprincipper, hvorefter grænserne mod vest og nordvest (langs Nørre Allé og Jagtvej) skulle beplantes med tætte lægivende bryn, der skærmede bøgene længere inde. I brynenes oprindelige beplantning har der været grupper af større træer som sortpoppel, landevejspoppel, platan, ask, spidsløn og elm, som stadig findes hist og her. Som ”mellempantninger” samme sted beskriver beplantningsplanen småbladet elm, avnbøg, naur, tjørn, kvalkved, kirsebærkornel, liguster, mirabel, hæg, hassel og bornholmsk røn. Om der var tale om grupper, eller om arterne blev blandet fremgår ikke, men flere af arterne kan stadig ses punktvis. I dag domineres brynene af forholdsvis homogene partier med buske som fjeldrøbe, liguster m.v.

Glæsels plan fastlægger desuden den havemæssige karakter i området omkring søen og Fælledkroen, hvor grupper af stedsegrønne nåletræer stadig danner baggrund for birke-træer i græsset foran grupperne.

På den sydlige del af Blegdamsfælleden viser planen i øvrigt en bøgegruppe, som ville have haft stor rummelig virkning. Bøgegruppen blev enten ikke plantet eller stod måske for udsat til, at bøgene kunne trives.



Edvard Glæsels projekt til Fælledparken

En interessant detalje er trærækkerne langs Triangel-indgangens akse, som det oprindeligt var tanken at beplante med platan og ikke som nu med lind. De lyse platanrækker ville have dannet en smuk gennemskæring af randplantningerne, og måske kunne motivet tages op, når lindene er udlevede.

Omkring søen, ved det nuværende fælledbad, var det Glæsels tanke at skabe karakterfulde grupper med hvid- og rødell. Ligeledes et motiv som kunne tages op ved en fremtidig renovering af soppebassinet.

### **Beplantningens fremtoning**

Størstedelen af Fælledparkens træplantninger er etableret under anlæggelsen i 1908-14 og fremtræder i dag som store veludviklede træer, der så at sige har nået toppen af deres livscyklus. Træerne er plantet i grupper med overvejende eg eller bøg. En interessant detalje er, at en del af bøgene ikke er almindelig bøg (*Fagus sylvatica*), men den i Danmark ret sjældne orientalsk bøg (*Fagus orientalis*), der dog ligner almindelig bøg. Orientalisk bøg har lidt spidsere grenvinkler end alm. bøg og danner særlig dramatiske "katedraler" af træer med samme alder. I skovplantningen ved Rigshospitalet findes en gruppe, hvor denne karakter træder særlig tydeligt frem.

Udfordringen i fremtiden bliver at sikre nye generationer af træer, som med tiden kan afløse de gamle. Denne udskiftning vil forløbe over en periode, der går langt ud over udviklingsplanens tidshorizont, og arbejdet er allerede i gang. Det vil være af stor betydning at få processen styrket indenfor planperioden. Behovet for foryngelse aktualiseres af, at bøgene flere steder er angrebet af svamp, som svækker træerne og sandsynligvis forkorter deres levetid. Egene viser ingen svaghedstegn.

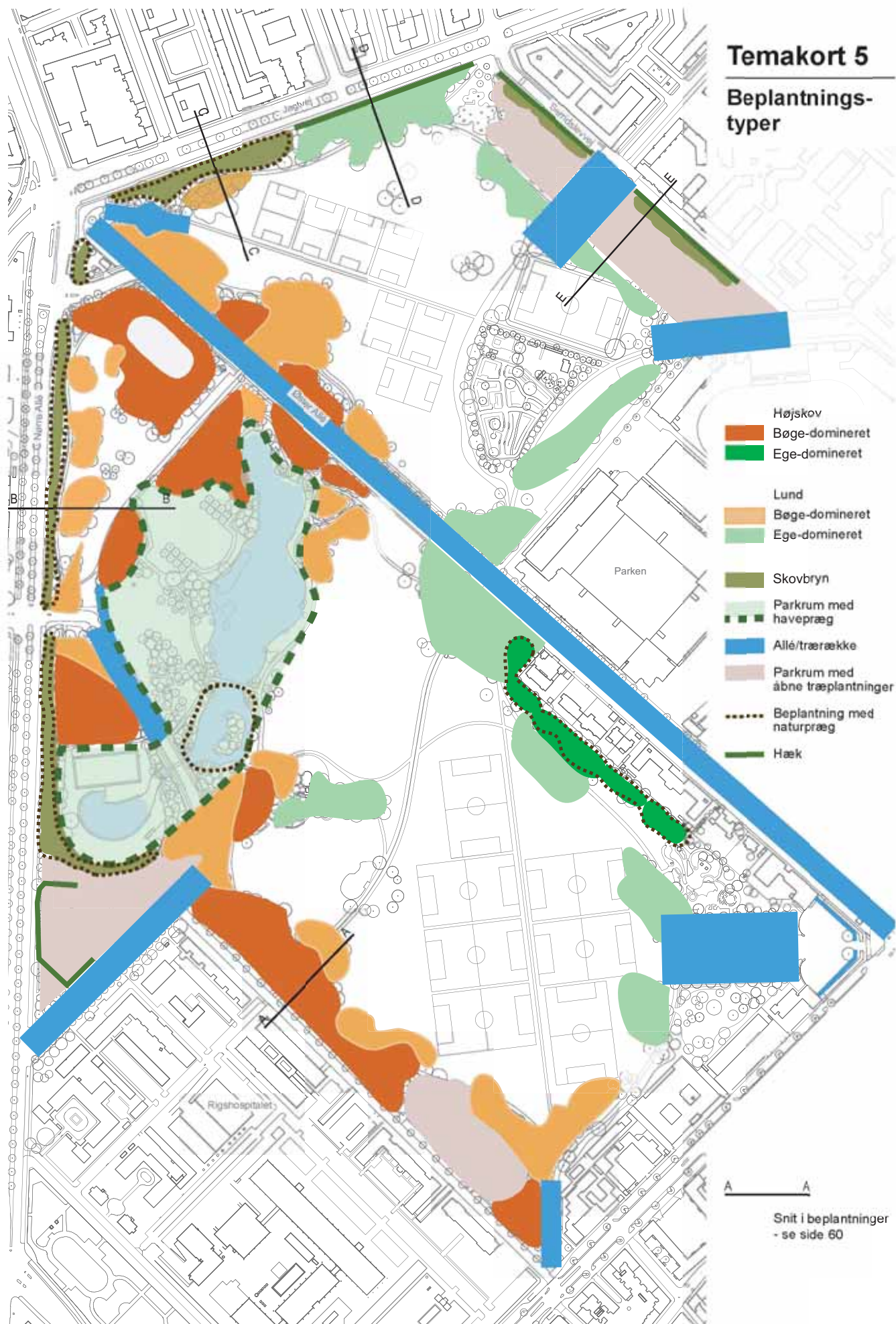
Det er udviklingsplanens mål, at der for træplantningerne intensiveres en udvikling i retning mod en mere spredt alderssammensætning, således at beplantningerne i fremtiden kommer til at rumme træer i alle udviklingsstadier fra begyndende opvækst til gamle udlevede træer. I disse bevoksninger vil der desuden kunne fremelskes en rig skovbundflora med arter som anemone, vild kørvel, skovmærke, vedbend m.v. Denne udvikling vil betyde, at parken generelt får et mere selvgroet og varieret udtryk. Udviklingen kan også medføre, at der kommer et mere varieret dyre- og planteliv.

Bøgetræet er med sit tidlige udspring om foråret en del af Fælledparkens identitet og skal derfor fastholdes som en vigtig del af det samlede beplantningsbillede. Da lystræer som eg imidlertid egner sig bedre til at skabe en frodig bundvegetation end bøg, er det et mål, at bøgene i fremtiden kun dominerer i den vestlige del af parken, mens der i den østlige del gradvis arbejdes hen mod en større andel af eg. I parkens vestlige del kan der skabes de bedste vækstbetingelser for bøgene bag de tætte lægivende skovbrynsplantninger, som etableret langs Nørre Allé og en del af Jagtvej. Den østlige del er derimod mere udsat for vinden, og det vil derfor være bedre at satse på eg i denne del af parken, hvor der allerede findes flere veludviklede egelunde.



# Temakort 5

## Beplantnings-typer





Enkelte steder findes allerede skovbundsvegetation

## Beplantningstyper

I det følgende opstilles en kortfattet målsætning for parkens forskellige beplantningstyper.

Beplantningerne opdeles i følgende hovedtyper (se temaplanen ”Beplantningstyper” og snit i beplantningerne):

1. Højskov
2. Lunde
3. Skovbryn
4. Alléer
5. Den romantiske have og søen
6. Åbne træplantninger
7. Karakteristiske træer
8. Hække
9. Græsflader

### 1. Højskov

Parkens højskov udvikles hen imod en mere etageret skovkarakter uden det markante busket-lag, som findes mange steder. De nedre etager skal dog være så åbne, at de større træers stammer forbliver synlige.

I højskoven kan det være bøg, der er den dominerende art, eller det kan være eg. For at skabe større variation bør der arbejdes med indpodning af forskellige former skovbundsvegetation i skovplantningerne. Arterne bør være velkendte danske skovbundsplanter som anemone, vild kørvel, skovmærke, kodriver, vedbend m.v.

### Pleje

Den etagerede højskov plejes uden store indgreb, men med løbende genplantning og fjernelse af udvalgte træer.

Det mere naturlige præg kræver en konstant tilførsel af unge træer. Disse kan enten komme ved selvsåning eller ved genplantning med heistere. For at skabe lysninger bør udvalgte ældre træer fjernes, eller skæres ind til torsoer, så de stadig kan være til gavn for fuglelivet i parken.

#### *Arter*

I bøgedomineret højskov – indplantes eg, delvis vrietorn, taks, røn, dunet gedebblad og rynkeblad.

I egedomineret højskov – indplantes birk, ask, naur, delvis vrietorn, taks, røn, selje-røn, mirabel, dunet gedebblad, kvalkved og rynkeblad.

## **2. Lunde**

Lundene skal fremstå som pastorale grupper af åben højskov med græs som bund. Generelt skal artsvalget tilpasses tilstødende højskov. Svarende til højskoven kan lundene enten være domineret af bøg og/eller eg.

#### *Pleje*

Genplantning skal ske med hejstere og så vidt muligt ind imellem eksisterende træer, således at lundene ikke breder sig. Udvalgte træer skal fjernes fra nogle af lundene for at skabe lysninger til genplantning og for at sikre græssets vækst.

#### *Arter*

I bøgedominerede lunde – kan iblandes enkelte eg og selje-røn.

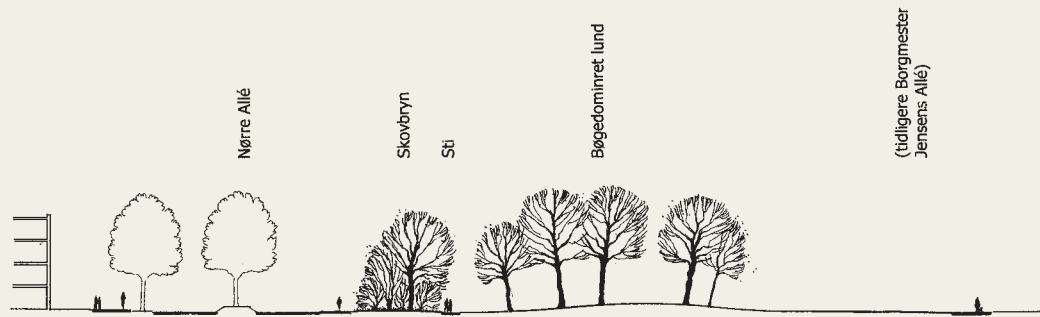
I egedominerede lunde – kan iblandes enkelte birk og navr.

Lund af egetræer på den østlige del af Blegdamsfælleden

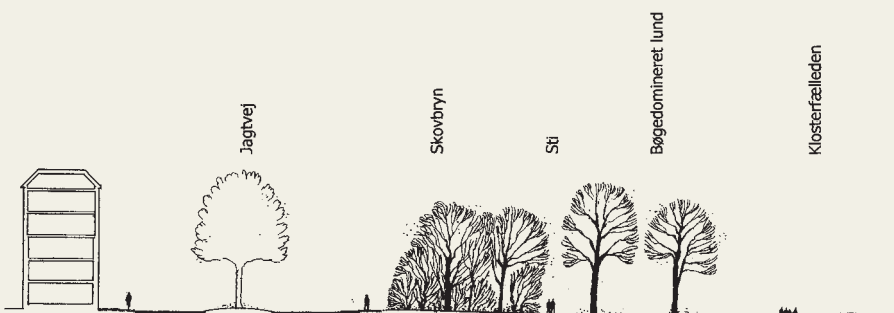




Snit A-A, Rigshospitalet – Blegdamsfælleden



Snit B-B, Nørre Allé – Omr. med bøgelunde på jordhøje



Snit C-C, Jagtvej – Klosterfælleden



Snit D-D, Jagtvej – Klosterfælleden



Snit E-E, Klosterfælleden – Serridslevvej

### 3. Skovbryn

Skovbryn skal danne varierede og artsrige læbælter i parkens yderkanter. Skovbrynenes sammensætning skal tilpasses solorientering samt behovet for læ og afskærmning imod f.eks. Nørre Allé. Som i plantningerne med højskov, skal der i skovbrynene arbejdes hen imod en mere varieret og artsrig skovbundsflora.

#### *Pleje*

Skovbrynene skal generelt fremtræde med en høj grad af naturpræg. Brynene skal danne tætte krat der giver ynglepladser til dyrelivet. Genplantning skal kun finde sted hvis der opstår uønskede åbninger mod de større veje der omgiver parken. Der kan udføres stedvis klipning af brynene langs fortovs eller cykelstis bagkanter.

#### *Arter*

Skovbrynene skal fremstå med en blandet plantesammensætning, der er til gavn for fuglelivet. Arterne kan være avnbøg, navr, pære, skov æble, fugle-kirsebær, surkirsebær, weischel, hæg, røn, selje-røn, glansbladet hæg, vrietorn, taks, mirabel, liguster og syren.

### 4. Alléer

Udover alléerne på Øster Allé, Nørre Allé og Jagtvej findes korte stykker af alléer og træækker plantet efter et geometrisk formsprog, der danner kontrast til parkens øvrige organisk formede beplantninger. Disse træer bør bevares og nogle steder genetableres.

#### *Pleje*

Pleje skal sikre alléerne som geometrisk stramme elementer med træer, der fremtræder så ens og regelmæssige som muligt. Genplantning kan enten ske ved renafdrift (alle træer fældes) med efterfølgende nyplantning, eller ved at fjerne hvert andet træ (eller to ud af tre) og indplante i mellemrummene. Mønstret skal vise en klar generationsforskel, og i fremtiden kan indplantning gentages.

#### *Arter*

Fornyelse af alléerne med indplantning mellem eksisterende træer udføres med kejserlind.

### 5. Den romantiske have og søen

Parkens centrale del omkring søen skal fremstå med et havemæssigt præg. Den nuværende karakter skal bevares og videreføres. Beplantning skal forsat være stedsgrønne træer og buske, og de eksisterende bevoksninger med hestehov begrænses, da hestehov skygger anden vegetation væk. Området kan udvikles til mere varierede staudebekvoksninger, inspireret af de hollandske "heemtuin". Der foreslås etableret vandplanter med varierede arter i sumpbede. Stauder plantes i store grupper og udvælges gradvist efter deres trivsel og gavn for dyrelivet.

#### *Pleje*

Plejen skal være intensiv med rydning og genplantning af buske og træer. Staudebekvoksninger foreslås etableret og plejet på et højt niveau og græsplænerne plejet som havemæssigt plænegræs.

#### *Arter*

Træer og buske kan være fyr, gran, lærk, busk-hestekastanie, vingevalnød, hængepil, kristtorn, taks, rhododendron og æble.

Staudebekvoksninger kan være kulsukker, stor tusindstråle m.v.

Sumpbede kan beplantes med siv (Juncus), kærranunkel, engkabbeleje m.v.



Den romantiske have skal fortsat være domineret af skulpturelle nåletræer

## 6. Åbne træplantninger

Bepantningen i området ved skaterbanen og den udvidede hundeløbegård ved Frimurerlogen skal fremstå åbne, således at der bliver kig ind. Der anvendes letløvede træarter evt. iblandet eksotiske arter.

### *Pleje*

Træer skal holdes opstammede.

### *Arter*

Det anvendes ask, rødell, evt. iblandet tretorn, trompettræ (Catalpa), platan og skyrækker.

## 7. Karakteristiske træer

Hist og her findes markante enkeltræer eller grupper, som skiller sig ud fra parkens øvrige beplantning. Det er målet at opretholde disse grupper som større eller mindre orienteringspunkter.

#### *Pleje*

De karakteristiske træer plejes enten som opstammede eller fritvoksende træer i grupper.

#### *Arter*

Hestekastanie, tjørn, kirsebærkornel, røn m.fl.

### **8. Hække**

En del hække foreslås fjernet fra parkens ydergrænser og nogle steder erstattet med avnbøg eller bøg, som vil have bedre mulighed for at trives under skyggende træer. Hække anvendes kun på steder, hvor parken har åbne partier (lunde, plæner eller befæstede flader) ved ydergrænserne. Der plantes ikke hække foran de tætte skovbrynsplantninger i parkens vestlige del. Der foreslås etableret hække ved Skaterbanen, langs den østlige del af parkens grænse mod Jagtvej og langs Serridslevvej. Herudover kan der være klippede hækstykker ved parkens indgange m.v.

Hækkene skal generelt have en maksimal højde ca. 1,2 m.

#### *Pleje*

Hække skal holdes klippet. Klipningen tilpasses fuglenes ynglesæson.

#### *Arter*

Som gennemgående art til hække anvendes avnbøg eller bøg.

### **9. Græsflader**

De store græsfælder skal som tidligere nævnt fortsat være parkens gennemgående motiv. Tætklippet plænegræs er de fleste steder nødvendigt for at modstå det store slid, som findes over det meste af parken, og det er derfor målet, at den nuværende indsats for at opretholde et frodigt og sammenhængende græstæppe generelt fortsættes og intensiveres. Dette gælder ikke mindst boldbanerne. I de åbne lunde, hvor græsset slides mindre, kan det dog forsøges at klippe mere ekstensivt, således at tusindfryd, ærenpris m.v. kan danne variationer i grønsværen.

#### *Pleje*

Græsset skal generelt holdes klippet, og bare pletter repareres med rullegræs eller tilsås.

#### *Arter*

Der anvendes egnede frøblandinger til plæne- og sportsgræs.

# Tryghed

Vej & Park har gennemgået parken med Østerbro nærpolti og det Kriminalpræventive Råd med henblik på at styrke sikkerhed og tryghed i parken. Fælledparken er generelt et trygt sted at færdes, og bemanningen af det store toilet vest for cafépavillonen har yderligere skabt tryghed. Problemerne med kriminalitet er generelt koncentreret i parkens mere lukkede rum, som ikke har visuel kontakt til parkens åbne områder. Det er udviklingsplanens mål at følge den nuværende strategi og åbne op ved beskæring og rydning af buske på strategiske steder.

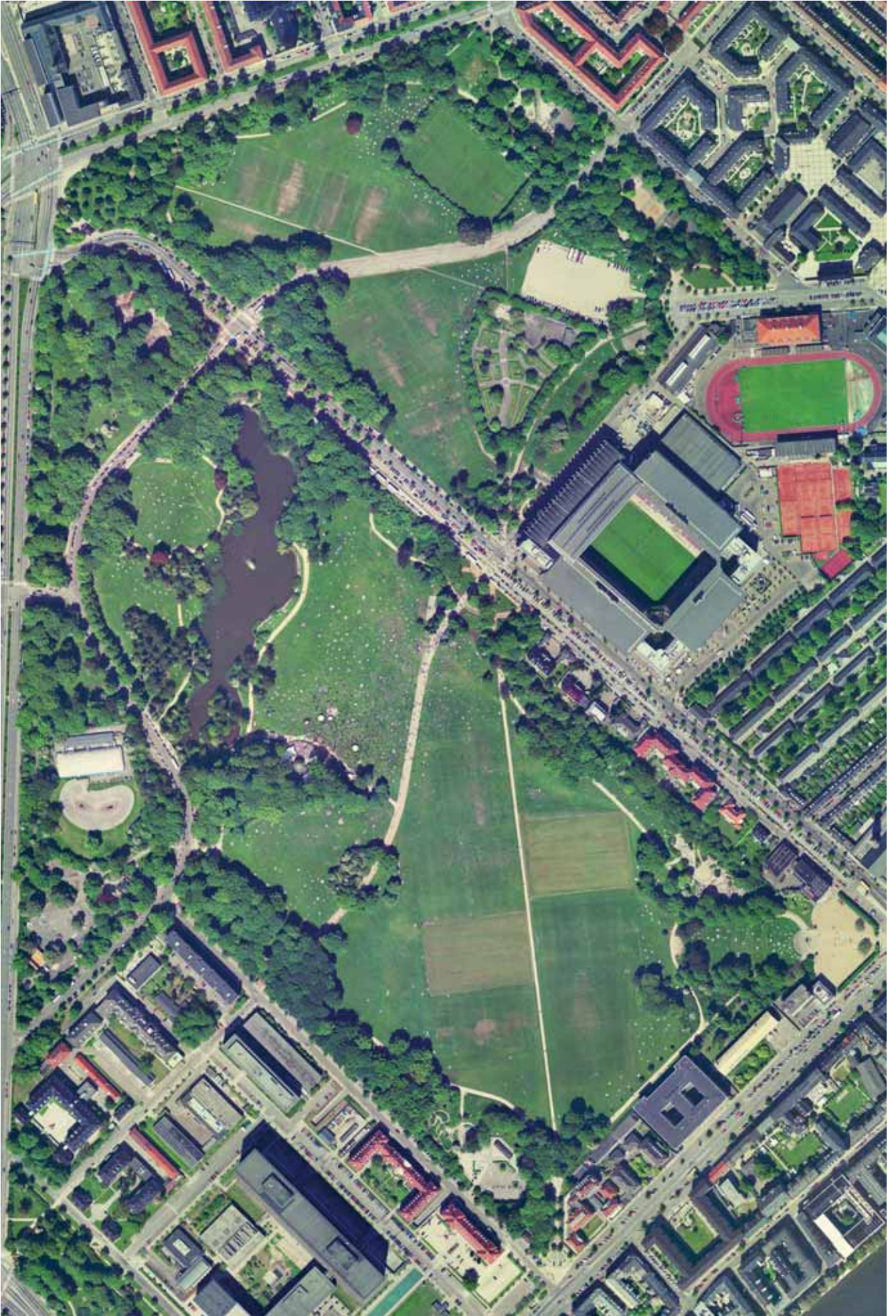
Det er planens mål er udbygge disse bestræbelser ved flere steder at skabe større åbenhed i parkens beplantninger. Som tidligere nævnt reduceres de tætte busketter, og der skabes flere åbne lunde, hvor træerne står i græs. Samtidigt er det målet at skabe større afstand mellem tætte bevoksninger og stier.

Et særligt problemfyldt område er skaterbanen. Som tidligere nævnt skal området afgrænses af en lav hæk, således at der bliver visuel kontakt til omgivelserne. Der skal arbejdes for at etablere en permanent bemanning af skaterbanen. Når bemanningen er på plads, skal der etableres belysning af banen.

Tilsvarende problemer findes i hundeløbegården ved Frimurerlogen. Også her foreslås det, at der i forbindelse med den skitserede udvidelse af anlægget etableres en lav hæk, der giver frit indkig fra stierne.

Generelt vil den nuværende dialog mellem nærpolti og Vej & Park fortsætte, således at der løbende kan tages de nødvendige kriminalpræventive initiativer.





**KØBENHAVNS KOMMUNE**

Teknik- og Miljøforvaltningen  
Vej & Park

Njalsgade 13, 5. sal  
2300 København S  
Telefon 3366 3500  
Telefax 3366 7106  
E-mail: [vejpark@tmf.kk.dk](mailto:vejpark@tmf.kk.dk)  
[www.vejpark.kk.dk](http://www.vejpark.kk.dk)