



## Vurdering af aktivitetsudviklingen på dagtilbudsområdet 2012

I 2. regnskabsprognose 2012 blev der konstateret en betydelig stigning i antallet af børn i forskellige pasningstilbud fra 2011 til 2012, som overstiger den forudsatte stigning i demografitildelingen. Specielt antallet af 3-5 årige stiger markant, og der forventes i alt 620 flere 0-6 årige børn end forudsat i demografimodellen. For det samlede antal 0-18 årige børn resulterede 2. regnskabsprognose 2012 i et forventet merforbrug på ca. 50 mio. kr.

Børne- og Ungdomsforvaltningen har på baggrund af de seneste aktivitetstal genberegnet den forventede stigning i børnetallet og det afledte merforbrug. 3. regnskabsprognose 2012 indeholder den endelige pladsafregning og har nyeste data for nyetablerede pladser. Det er derfor et relativt sikkert bud på den endelige aktivitet i 2012.

Genberegningen har medført en nedjustering med 235 0-6 årige børn og 1,6 mio. kr. i alt for 0-18 årige i forhold til 2. regnskabsprognose 2012. Nu forventes flere passede børn på 385 0-6 årige og et merforbrug på 48,5 mio. kr. for alle 0-18 årige. Tabel 1 viser antallet af børn udover demografitildelingen og økonomi herved for både 2. og 3. regnskabsprognose 2012. De nederste linjer er henholdsvis en total for 0-18 årige og for 0-6 årige.

Tabel 1: Antal passede børn udover den demografiske udvikling

	2. prognose: flere passede børn	2 prognose: økonomi ved flere børn (i 1000 kr.)	3. prognose: flere passede børn	3. prognose: økonomi ved flere børn (i 1000 kr.)	Forskel mellem 2 og 3 prognose i antal børn	Forskel mellem 2 og 3 prognose i økonomi
0-2 år vuggestue pladser	99	14.209	244	34.707	145	20.498
2-3 år småbørns pladser	-39	-4.876	-39	-4.843	0	33
3-5 år børnehave pladser	560	49.987	181	16.177	-380	-33.810
6-9 år fritidshjems pladser	-50	-2.322	108	4.979	157	7.300
10-11 år Klub pladser	-19	-505	55	1.451	73	1.956
12-13 år Klub pladser	-87	-2.315	-33	-869	54	1.446
14-17 år Klub pladser	-184	-4.023	-141	-3.062	43	962
<b>I alt 0-18 år</b>	<b>280</b>	<b>50.155</b>	<b>373</b>	<b>48.541</b>	<b>93</b>	<b>-1.614</b>
<b>I alt 0-6 år</b>	<b>620</b>	<b>59.320</b>	<b>385</b>	<b>46.042</b>	<b>-235</b>	<b>-13.279</b>

Merforbruget reduceres med 1,6 mio. kr., da der i 3. regnskabsprognose 2012 forventes flere af de dyreste 0-2 årige og færre af de billigere 3-5 årige. Der forventes således 380 færre børnehavpladser end i 2. Regnskabsprognose 2012, hvilket sænker merforbruget. Det hænger bl.a. sammen med, at flere indskrives tidligt i fritidshjem, hvor antallet af børn er steget med 157. Desuden er antallet af børnehavbørn meget sæsonafhængig, og i perioder med tilstrækkelig kapacitet vil der være tomme børnehavpladser. Til

Sagsnr.  
2012-130212

Dokumentnr.  
2012-784053

1502 København V

Telefon  
3366 4218

Mobil  
5059 7201

E-mail  
LI98@buf.kk.dk

EAN nummer  
5798009386311

www.kk.dk

gengæld er der 145 flere vuggestuebørn end forventet i 2. regnskabsprognose 2012.

### **Forklaring på aktivitetsstigningen**

Hovedforklaringen på aktivitetsstigningen er, at dækningsgraderne er steget kraftigt fra 2011 til 2012. I 2012 er det lykkedes at indhente en del af tidligere års efterslæb, så Børne- og Ungdomsforvaltningen nu er nærmere det ønskede serviceniveau, som er at tilbyde pasning indenfor 4 km fra forældrenes hjem og at kunne tage hensyn til søskende.

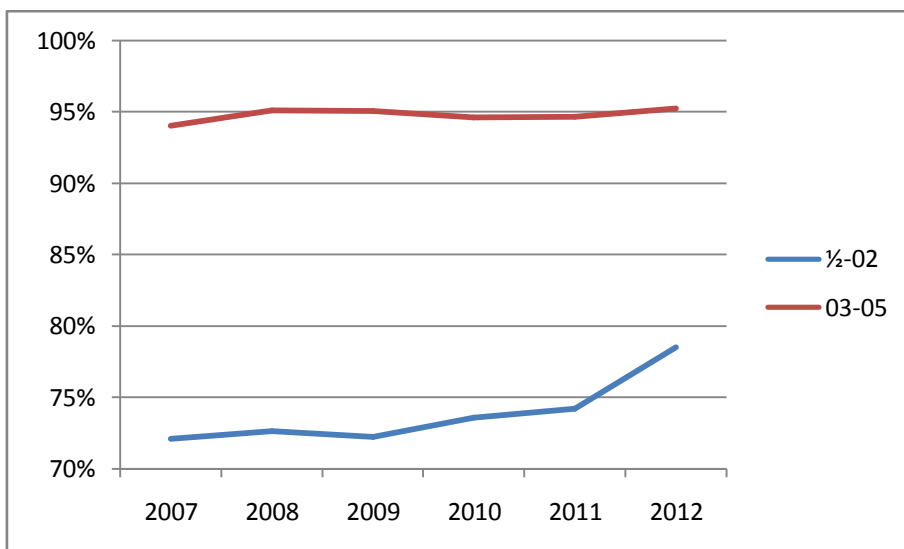
Af tabel 2 fremgår den borgerrettede dækningsgrad for 2007 til 2012. En borgerrettet dækningsgrad er udtryk for hvor mange af de københavnske børn i aldersgrupperne der tildeles en plads i daginstitutioner, private pasningsordninger, privatinstitutioner, dagpleje og købte pladser i andre kommuner. Indskrivningen er opgjort på den alder, som børnene har. Det er ikke opgjort pr. pasningstilbud, hvor en 5 årig både kan gå i en børnehave og kan gå i et billigere fritidshjemstilbud på grund af tidlig indskrivning. Indskrivningen er sat i relation til befolkningen opgjort medio året. Det vil sige, at der er udregnet et gennemsnit af befolkningsantallet 1. januar i året og 1. januar året efter.

Tabel 2: Dækningsgrad fra 2007 til 2012

Alder	2007	2008	2009	2010	2011	2012
½-02	72%	73%	72%	74%	74%	79%
03-05	94%	95%	95%	95%	95%	95%
06-09	89%	89%	89%	90%	91%	90%
10-11	65%	66%	67%	68%	69%	66%
12-13	45%	42%	44%	44%	46%	43%
14-17	20%	20%	19%	19%	19%	19%

Den mest markante udvikling fra 2011 til 2012 ses for vuggestuebørnene, der stiger med 5 procentpoint. Dækningsgrader for de øvrige aldersgrupper er relativt stabile. Udviklingen for 0-6 års området ses også af figur 1.

Figur 1: Dækningsgrad for 0-6 årige



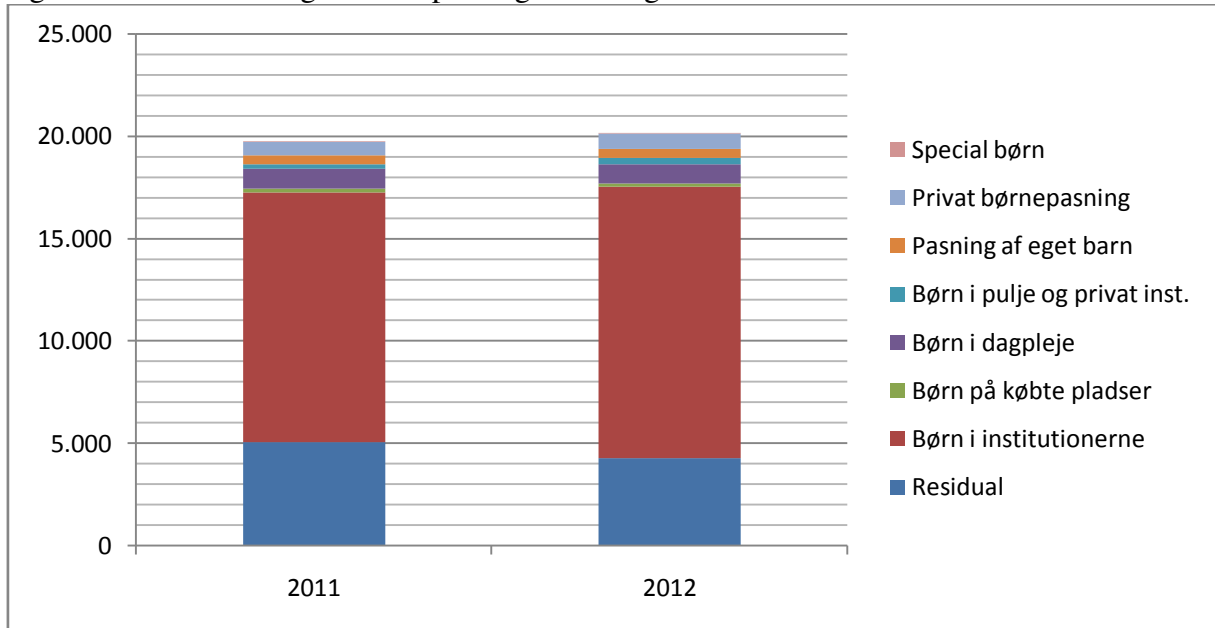
Figur 1 viser, at dækningsgraden for vuggestuebørn siden 2009 er steget med ca. 1 procentpoint pr. år og altså 5 procentpoint fra 2011 til 2012. I princippet kunne der også i 2010 og 2011 have været en udfordring med stigende dækningsgrad. Det har dog ikke været tilfældet i samme grad som i 2012. Det skyldes dels, at dækningsgraden i 2010 og 2011 stadig er på niveau med demografimodellens dækningsgrad (der er netop 74 % i 2011). Dels har der ikke været en markant meromkostning i disse år, fordi de billigere ordninger, såsom privat børnepasning og pasning af eget barn, netop siden 2009 har været kraftigt stigende og dermed har optaget de ekstra børn.

For børnehavebørn gælder, at dækningsgraden ikke er ændret væsentligt. Det skyldes, at alle børn, der gerne vil gå i en daginstitution, har fået en plads på dette tidspunkt. Efter indmeldelsen i vuggestuen gælder dagtilbudslovens bestemmelser om et ubrudt pasningsforløb.

Dækningsgraden for 1/2-2 og 3-5 årige hænger dog sammen. Således gælder det, at hvis der ikke er tilstrækkelig med børnehavepladser "sander" vuggestuerne til med børn over 3 år, som de kun får børnehavetakst til. Dette ændrer sig ved mere tilstrækkelig børnehavekapacitet, hvor de integrerede institutioner og børnehaverne får mulighed for en længere periode, hvor de tager børn på 2 år og 10 måneder op i børnehavedelen. Det betyder, at vuggestuen bruges af vuggestuebørn frem for "tilsandede" børnehavebørn. Det betyder også, at noget af den stigende dækningsgrad for vuggestuebørn hænger sammen med, at børnehaverne udnytter den økonomiske fordel, det er at tage vuggestuebørn op i børnehaven.

Figur 2 er en anden måde at vise den stigende dækningsgrad for de ½ til 2-årige. I Figur 2 vises, hvor mange af de københavnske ½-2-årige der får pasning, og i hvilke ordninger. I bunden af søjlerne ses residualen, som er forskellen mellem befolkningen i aldersgruppen og hvad Børne- og Ungdomsforvaltningen tilbyder af pladser.

Figur 2: Antal ½-02 årige der får pasning i 2011 og 2012



Den stigende dækningsgrad betyder, at residualen falder med ca. 790 vuggestuebørn fra 2011 til 2012. Det er primært daginstitutionerne, der passer flere børn, hvor indskrivningen af børn er 1050 større. Residualen for vuggestuebørn har siden 2009 ligget stabilt på ca. 5.000 børn, men er faldet til knap 4.300 børn i 2012. Der har i samme periode været mellem 4.200 og 4.400 børn i alderen mellem ½ og 1 år. Derfor vil residualen for vuggestuebørn som udgangspunkt have et niveau på 4.200 til 4.400 børn, idet flertallet af disse børn er så små, at de ikke har behov for plads.

Børne- og Ungdomsforvaltningen har i løbet af 2012 etableret så mange pladser, at residualen nu udgør omfanget af ½ til 1årige. Det svarer til, at der typisk ikke er behov for en plads før ved 1 års alderen. Dermed er tidligere tiders efterslæb af pladser ved at blive indhentet.

Tabel 3 viser udviklingen i børnenes gennemsnitsalder ved indmeldelsestidspunkt i 0-2 års alderen fra 2009 til 2012.

Tabel 3: Alderen i måneder ved indmeldelse i et dagtilbud

	2009	2010	2011	2012
Gns. alder ved indmeldelse	11,97	11,87	11,74	11,65

Tabel 3 indeholder kun indmeldelsesalderen for børn under 24 måneder, som begynder i en institution. Det vil sige, at de private pasningsordninger ikke er inkluderet. Tabel 3 viser, at gennemsnitsalderen falder i alle årene. Faldet er ikke større fra 2011 til 2012, end det er fra 2010 til 2011. Dette hænger dog sammen med, at en række forhold påvirker indmeldelsestidspunktet. Fx. betyder de specifikke venteliste, at en række forældre venter på den "helt rigtige" plads og dermed er barnet ældre end 12 måneder.

### **Hvorfor er dækningsgraden ændret?**

Der kan fremhæves tre årsager til at flere børn end tidligere får en institutionsplads:

For det første giver det en stigende dækningsgrad, at befolkningstilvæksten er under forandring. Befolkningsstigningen i antallet af 0-6 årige er ikke så stor fra 2011 til 2012, som den har været tidligere. Det ses især af efterreguleringen i 2012 efter den nyeste befolkningsprognose. Her fik Børne- og Ungdomsforvaltningen tildelt midler til 255 færre vuggestuebørn. Det vil sige, at den nyeste prognose viser et lavere antal af vuggestuebørn end tidligere. Antallet af vuggestuebørn stiger samlet set stadig i demografitildelingen fra 2011 til 2012, men den nyeste tendens (i 2012) viser altså et faldende antal børn.

For det andet passes der flere børn end befolkningstilvæksten, fordi der er et politisk ønske om at tilbyde pasning indenfor 4 km fra forældrenes hjem og ligeledes at kunne tage et hensyn til søskende. Dette forventes opnået i 2014 og der udbygges med henblik på at kunne nå det politiske ønske, jf. behovsprognosen. Behovsprognosen viser ikke et faldende behov for fx. vuggestuepladser. Udbygningen overstiger dermed den demografiske udvikling og det muliggør en stigende dækningsgrad og dermed, at flere børn kan få et pasningstilbud. Ventelisterne bliver efterfølgende reduceret.

For det tredje hænger flere børn sammen med at pladserne, i forlængelse af det politiske ønske om pasning indenfor 4 km, er blevet etableret hurtigere end tidligere, via tidlig opstart i midlertidigt byggeri. Det muliggør, at der hurtigere kan etableres plads til børnene og at dækningsgraden dermed kan stige. Det skal pointeres, at der kun gives bevilling til en institution i pladsafregningen, hvis der har været indskrevet ekstra børn i forhold til det forventede antal ved årets start. Der afregnes efter antallet af børn, som der har været de sidste 12 måneder, ligesom der heller ikke fra årets start af udmeldes bevilling til mere, end der har været børn til.

Forældrenes behov for en plads påvirkes også af andre forhold end udbygningen af pladser. Grundlæggende er det institutionernes rolle at facilitere den dobbelte arbejdsmarkedstilknytning, hvor begge forældre er på arbejdsmarkedet. Udviklingen i forældrenes behov for

pasning påvirkes dermed af arbejdsmarkedet og af øvrig lovgivning. På grund af den økonomiske krise er der til en vis grad en tendens til, at forældrene søger hurtigere tilbage til arbejdsmarkedet efter en barsel, idet forældrene både er nervøse ved at være væk fra arbejdsmarkedet for længe og måske ikke har økonomisk råderum til at udnytte orlovsordningerne.

Derudover påvirkes behovet for pladser og dermed dækningsgraden også af fraflytningsmønstret. På nuværende tidspunkt er fraflytningen fra Københavns kommune begrænset. Det hænger sammen med den økonomiske krise og et vanskeligt boligmarked. Modsat tæller dog, at der også er en tendens til, at børnefamilier foretrækker at bo i byen, selvom det er i en mindre bolig end i omegnskommunerne. Det kan dog ændre sig og det kan ikke sættes på formel, men understreger påvirkeligheden af eksterne forhold.

### **Perspektivering**

Udfordringen i 2012 på 48,5 mio. kr. forventes at kunne finansieres af et forventet mindreforbrug på de øvrige bevillingsområder. I forbindelse med 3. fejebakkesag 2012 søges om bevillingsmæssige omflytninger. I forhold til konsekvenserne for de kommende år vil forvaltningen vurdere hvilke risikomomenter, der i udviklingen for 2013. Problemstillingerne vil blive drøftet med Økonomiforvaltningen, og udvalget vil blive forelagt en status i forbindelse med 1. Regnskabsprognose 2013.