

Uddrag fra 'Brugerbehov og badekultur i Københavns svømmehaller', marts 2023



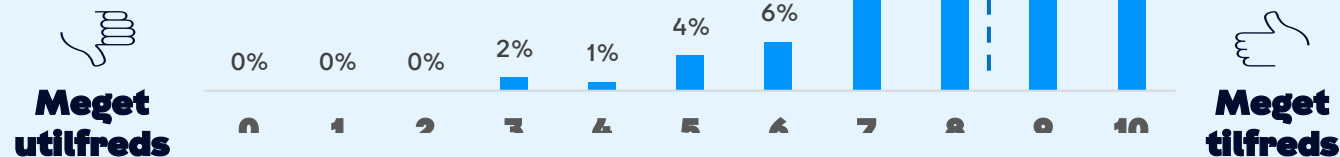
Brugertilfredshed med indendørs- og udendørs faciliteter

Brugerundersøgelserne i Københavns svømmehaller og af udendørs svømmemuligheder peger på, at brugerne generelt er meget tilfredse med Københavns faciliteter.

I spørgeskemaet blev brugerne bedt om at angive deres samlede tilfredshed med svømmehallen på en skala fra 0 til 10. Den gennemsnitlige tilfredshed er 8,1 i og 8,2 ud af 10, i henholdsvis svømmehallen og på de udendørs svømmemuligheder, hvilket vurderes som stor tilfredshed samlet set.

Besvarelserne viser dog samtidig, at der stadig er potentiale for at gøre tilbuddene endnu bedre. Dette gælder især i brugernes vurdering de udendørs svømmemuligheder, idet 29% har vurderet faciliteterne til 5 eller mindre.

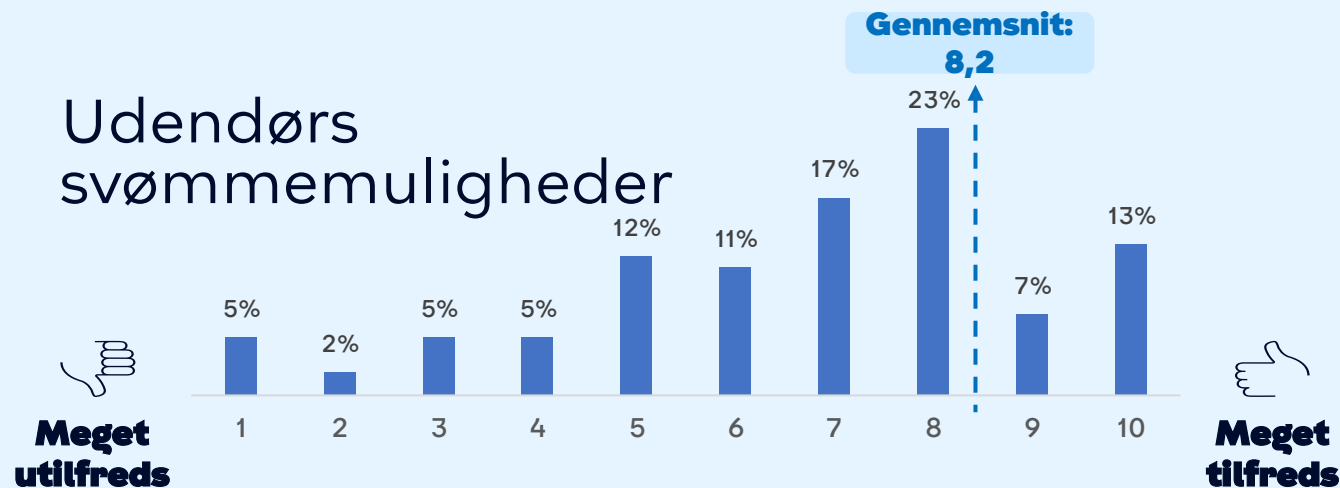
Svømmehaller



Spørgsmål: "Alt i alt, hvor tilfreds er du med svømmehallen?"
Brugerne har svaret ud fra den svømmehal, de bruger mest.

Antal respondenter: 190

Udendørs svømmemuligheder



Spørgsmål: "Alt i alt, hvor tilfreds er du med de udendørs svømmemuligheder?"

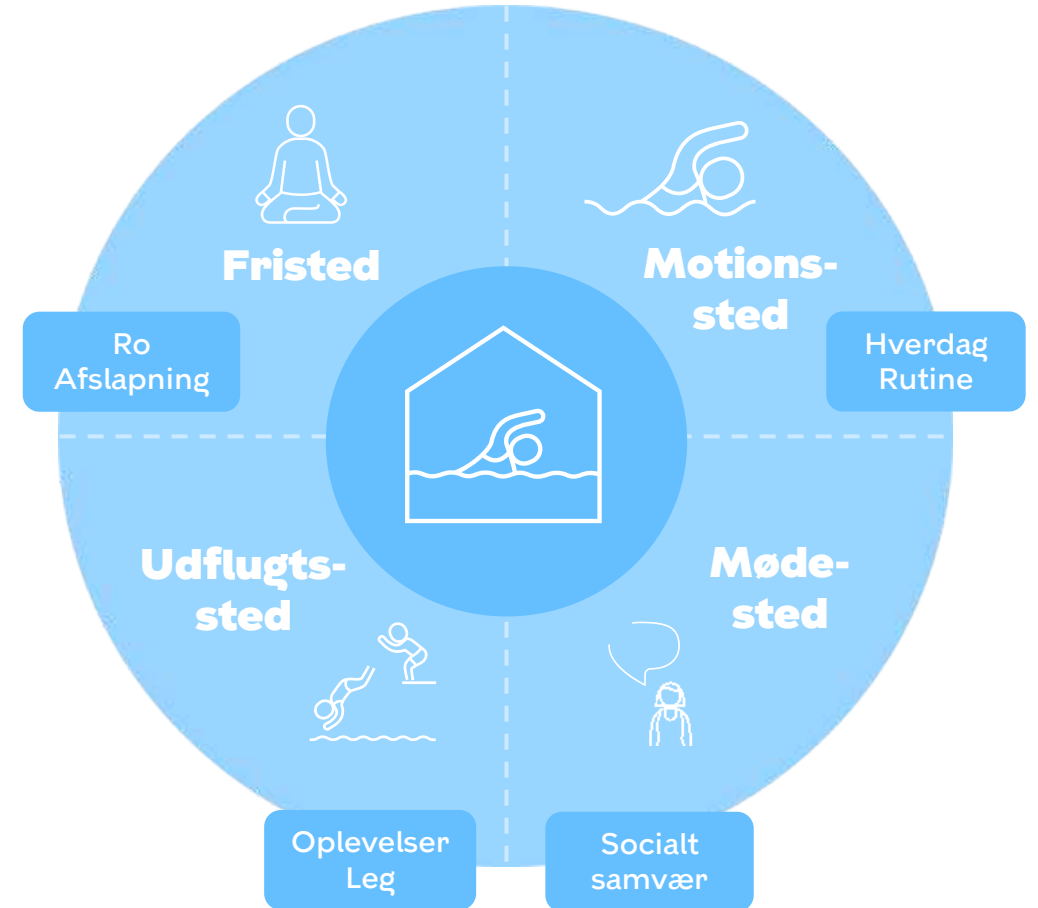
Antal respondenter: 660

Svømmehallen som ramme

Svømmehallen danner rammen for brugertyper med forskellige formål og behov

Svømmehallernes faciliteter tiltrækker forskellige svømmehalsoplevelse afhænger i høj grad af gæsternes formål med deres besøg, og hvilken betydning, de tillægger svømmehallen. Figuren til højre illustrerer fire måder at bruge og tillægge svømmehallen betydning på, der både overlapper og adskiller sig fra hinanden.

En del gæster benytter først og fremmest svømmehallen som et *motionssted*, som er forbundet med hverdag og rutine. Andre bruger svømmehallen som et *udflugtssted*, der tilbyder leg og fælles oplevelser for hele familien. Mens nogle bruger svømmehallen alene som et *fristed*, der tilbyder ro og afslapning, bruger andre svømmehallen som et *mødested*, der danner ramme om socialt samvær med andre.



3 organisationsformer

Brugerne i Københavns Kommunes svømmehaller deles op i tre brugergrupper, der er organiseret på forskellige måder. Denne tredeling er de brugergrupper Københavns Kommune på nuværende tidspunkt arbejder med. Figuren herunder karakteriserer de tre grupper.

Vi siger bare, at lige om et øjeblik går vores undervisning i gang, så plejer langt de fleste at rykke ind på midterbanen, hvor de skal ligge. Jeg har ikke så tit oplevet nogen bliver sure over det. I givet fald må jeg henvende mig til livredderen, det er jo så deres gæster.

MK31

Foreningsgæster

- Organiserede svømmehalsbrugere
- Fast afspærrede baner
- Formaliseret samarbejde med svømmehallen
- Betaling for brug af svømmehallen via medlemmernes kontingent
- Stor spredning i foreningernes karakter – nogle foreninger har primært svømning eller bevægelse i fokus, mens andre i højere grad har fællesskabet i fokus
- Repræsenterer både begyndersvømmere og elitesvømmere

Skolesvømmere

- 4. og 5. klasses elever, der besøger svømmehallen i løbet af skoledagen for at lære at svømme
- For skolesvømmere er tryghed og klare rammer særligt vigtigt, og noget svømmeunderviserne lægger vægt på at etablere
- Leg er en vigtig del af elevernes møde med svømning, og det behov flest elever selv fremhæver, sammen med en god temperatur i bassin, luft og brusebad
- Besøget er præget af, at de kun besøger svømmehallen kort og alt derfor skal tidsoptimeres
- Skolesvømmernes besøg forbindes ofte med støj og tumult af andre gæster

De lukker 50m banen ned kl. 7.30 pga. elitesvømmere. Så skal vi alle sammen gå op og over i 25m. Nogle gange gider vi ikke svømme mere, fordi der er så mange mennesker. Det er elitesvømmernes behov, der kommer før motionsvømmere.

Lene, Bellahøj Svømmestadion

De offentlige gæster

- Brugere, der ikke er medlem af en forening, men kommer på egen hånd
- Kan ikke booke baner, men må besøge svømmehallen i den offentlige åbningstid
- Besøget er fleksibelt og uforudsigeligt, da de ikke kan være sikre på, hvor mange andre gæster, der besøger svømmehallen på et givent tidspunkt
- For den offentlige gæst kan det opleves som om, der bliver taget mere hensyn til de to andre brugergrupper
- Den offentlige gæst indeholder flere forskellige brugertyper

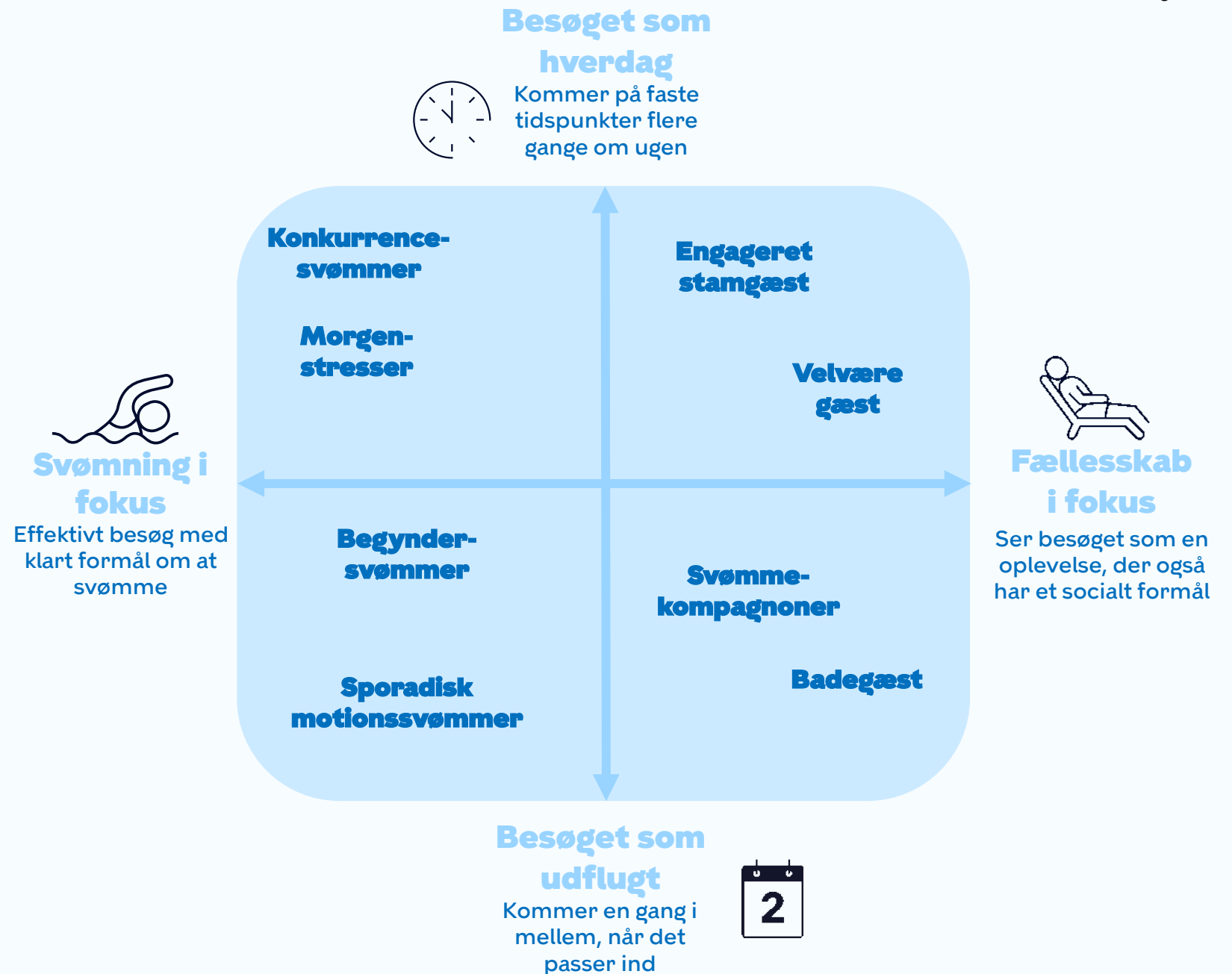
Otte brugertyper med forskellige slags besøg i svømmehallen

De tre organisationsformer rummer brugere med mange forskellige behov for og forventninger til den gode svømmehalsoplevelse.

Undersøgelsen viser, at nogle behov og brugsmønstre går igen blandt brugerne, og at brugerne kan deles op i otte brugertyper på tværs af de tre kategorier, med hver deres formål og behov for den ideelle svømmehalsoplevelse. Da der er tale om modelbrugere, kan den samme person godt udvise adfærd for forskellige brugertyper i forskellige situationer og livsfaser.

Figuren til højre inddeler brugerne på to akser, som karakteriserer forskellige typer besøg. Nogle er målrettede og disciplinerede med svømning i fokus, og har helt faste rutiner, mens andre har en mere afslappet tilgang og også ser besøget som en udflugt og en social oplevelse.

Brugertyperne uddybes på de følgende sider.



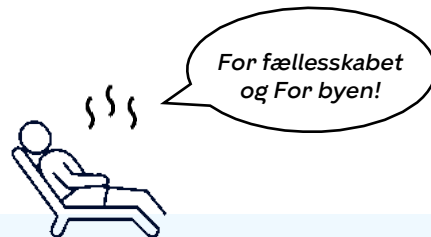


Engageret stamgæst

- Besøger svømmehallen for at svømme baner og for den sociale kontakt til andre gæster og personalet
- Besøger svømmehallen flere gange om ugen – ofte når der er god plads om formiddagen
- Svømmehalsbesøget bygger på rutiner og giver struktur i hverdagen
- For stamgæsten kræver besøget ikke meget planlægning

Behov

Regelmæssighed, faste rammer, kontakt til personalet og andre gæster, roligt vand.

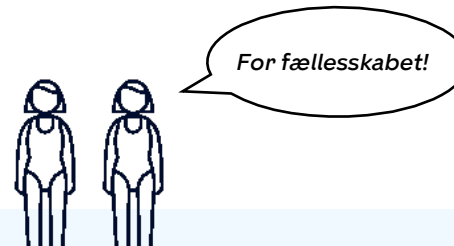


Velværegæst

- Kommer i svømmehallen for at nyde det varme vand og saunaen
- Formålet kan være afslapning, helbred eller genoptræning – det sociale spiller også en rolle
- Besøger regelmæssigt svømmehallen – enten alene eller sammen med en gruppe
- Nogle velværegæster kommer kun for saunaen, og kommer derfor ikke i svømmehallen, når saunaen er lukket

Behov

Sauna, varmt vand, ro, social kontakt til makker eller gruppe.



Svømmekompagnerer

- Kommer for at svømme baner og for at mødes om en fælles aktivitet
- Kommer i svømmehallen en gang imellem sammen med venner eller kollegaer
- Svømmehalsbesøget handler både om motion og om at være social
- Forsøger at aflæse koderne og tilpasse sig svømmehallens ordensregler

Behov

Tydelige og intuitive regler og rammer, social kontakt til makker, sauna.



Badegæst

- Besøger svømmehallen for badning og leg, f.eks. med familien
- Kommer sporadisk, mest i weekender, og bruger forholdsvis lang tid på besøget
- Bruger svømmehallen som udflugtsmål og har fokus på at få en fælles oplevelse
- Et besøg i svømmehallen kræver planlægning og kan indebære flere praktiske udfordringer

Behov

Tydelige regler og rammer, faciliteter til børn, plads i omklædningsrum, til leg i bassin og ophold i forhal.



Morgenstresser

- Kommer i svømmehallen alene for at svømme baner
- Kommer flere gange om ugen for at svømme tidligt om morgenen, inden arbejde
- Har helt faste rutiner og er målrettede under deres besøg
- Svømmehallen skal passes ind i hverdagen (ikke den anden vej rundt)
- Er selvkørende og sjældent i kontakt med personalet

Behov

Effektivitet, faste rammer, godt flow i bassinet, minimal kontakt til andre.



Begyndersvømmer

- Besøger svømmehallen for at lære at svømme sammen med andre
- Kommer ugentligt, hvor de har booket faste baner
- Kan både være børn til skolesvømning, i klubber eller voksne nybegyndere
- Har behov for at føle sig trygge i vandet og lære svømmehallens ordensregler at kende

Behov

Klare regler og rammer, tryghed, plads til leg og i omklædning, hjælp i omklædning og bad.



Sporadisk motionssvømmer

- Kommer i svømmehallen alene for at svømme baner
- Kommer en gang imellem eller sjældent
- Er målrettet under sit besøg, men kan have brug for hjælp til at benytte selvbetjeningen eller forstå ordensregler
- Forsøger at aflæse koderne og tilpasse sig svømmehallens regler

Behov

Tilgængeligt og hjælpsomt personale, tydelige og intuitive regler og rammer.



Konkurrencesvømmer

- Kommer i svømmehallen for at træne
- Kommer ugentligt på faste tidspunkter, hvor de har booket baner i svømmehallen
- Er målrettede under deres besøg, hvor der er fokus på træningen
- Har behov for specifikke faciliteter ift. deres sportsgren

Behov

Forudsigelighed, arbejdsro, træningsfaciliteter, særlig åbningstid, egne baner.

Svømmehallerne og dens brugere

Bellahøj Svømmestadion

Besøgstal 2022: 163.463
Kendetegn: Elite og konkurrence aktivitet

Faciliteter:

Bassin 50 m. - 8 baner
Undervisningsbassin 12 m.
Udspringsbassin 25 m. - 5 baner
Vippe: 1, 3, 5 meter
Sauna
Friluftsbad

Typiske brugertyper

Konkurrencesvømmer
Morgensvømmer
Sporadisk motionssvømmer
Svømmekompagnoner



Emdrup bad

Besøgstal 2022: 104.995
Kendetegn: Svømmeundervisning

Faciliteter:

Bassin 25 m. - 6 baner
Undervisningsbassin/ legebassin
Mammut bruser og boblezone
Vippe: 1 meter
Saunaer

Typiske brugertyper

Engageret stamgæst
Morgenstresser
Badegæsten
Begyndersvømmeren



Frankrigsgade Svømmehal

Besøgstal 2022: 158.612
Kendetegn: Breddesvømmehal

Faciliteter:

Bassin 25 m. - 6 baner
Undervisningsbassin/ legebassin
Boblezone samt 2 massagestråle
Vippe: 1 og 2 meter
Saunaer

Typiske brugertyper

Engageret stamgæst
Morgensvømmer
Sporadisk motionssvømmer
Svømmekompagnoner
Badegæst



Hillerødgade Bad og Hal

Besøgstal 2022: 163.463
Kendetegn: Foreningsbrug

Faciliteter:

Besøgstal 2022: 119.408
Banetimer : 633 timer
Bassin 25 m. - 6 baner
Vippe: 1 og 3 meter
Sauna

Typiske brugertyper

Engageret stamgæst
Morgenstresser
Begyndersvømmeren
Sporadisk motionssvømmer



Sundby Bad

Besøgstal 2022: 158.612
Kendetegn: Svømmeundervisning

Faciliteter:

Bassin 25 m. - 6 baner
Undervisningsbassin/ legebassin
Boblezone
Vippe: 1m.
Sauna

Typiske brugertyper

Engageret stamgæst
Morgenstresser
Begyndersvømmeren
Badegæsten



Tingbjerg Svømmehal

Besøgstal 2022: 5.294
Kendetegn: Skolesvømmehal med offentlig adgang i weekend

Faciliteter:

Bassin 25 m. - 5 baner
Vippe: 1 meter

Typiske brugertyper

Badegæsten
Sporadisk motionssvømmer



Valby Vandkulturhus

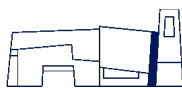
Besøgstal 2022: 152.099
Kendetegn: Familievenligt

Faciliteter:

Morskabsbassin med 25m. bassin
Soppebassin, Varmvandsbassin,
Rutsjebane, Grotte, vandfald og
Massagedysser
Wellness med forskellige saunaer

Typiske brugertyper

Badegæsten
Velværegæsten
Begyndersvømmeren
Sporadisk motionssvømmer
Svømmekompagnoner



Vesterbro Svømmehal

Besøgstal 2022: 120.365
Kendetegn: Breddesvømmehal

Faciliteter:

Bassin 25 m. - 6 baner
Vippe: 1 og 3 meter
Saunaer

Typiske brugertyper

Morgensvømmer
Sporadisk motionssvømmer
Svømmekompagnoner
Badegæst
Velværegæst
Engageret stamgæst



Øbro-Hallen

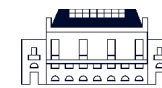
Besøgstal 2019: 242.081 (under restaurering)
Kendetegn: Wellness og offentlige gæster

Faciliteter:

Bassin 25 m. - 6 baner
Børnebassin/ Undervisningsbassin
Babybassin
Vippe: 1, 3, 5 og 10 meter
Sauna

Typiske brugertyper

Badegæst
Velværegæst
Morgensvømmer
Engageret stamgæst
Begyndersvømmeren





**Uddrag fra brugerundersøgelsen
'Københavns Havn fra et
brugerperspektiv', december 2023**

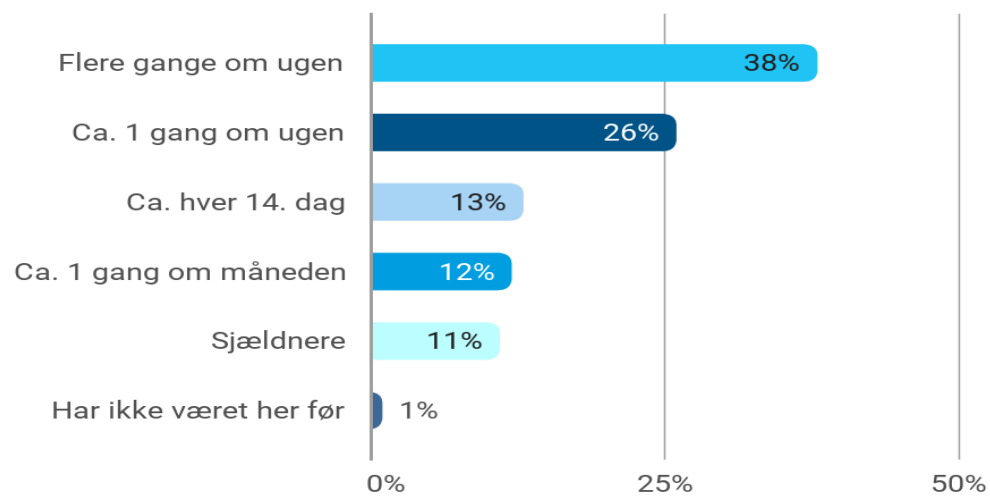


Københavnerens brug af de udendørs svømmemuligheder

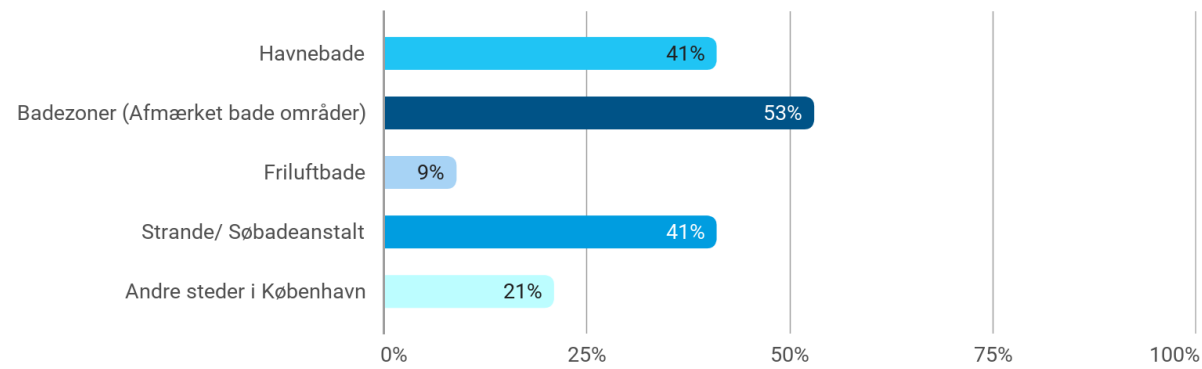
Mange københavnere er flittige brugere af de udendørs svømmemuligheder, og besøger faciliteterne minimum 1 gang om ugen.

Især hele havnefronten med badezoner og havnebade er et stort tilløbsstykke for københavnerne.

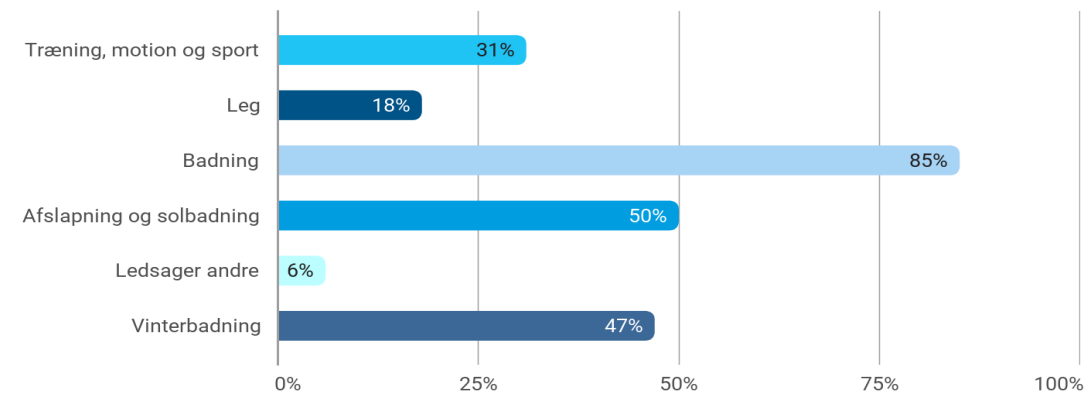
De udendørs svømmemuligheder anvendes ikke kun som et sted for badning og svømning, men bl.a. også et sted med mulighed for leg og til at slappe af og solbade.



Spørgsmål: "Hvor ofte bruger du de udendørs svømmemuligheder?"



Spørgsmål: "Vælg de udendørs svømmemuligheder i København du oftest bruger? (Maks. 2)".



Spørgsmål: "Hvad bruger du de udendørs svømmemuligheder til? (Mulighed for flere krydser)"

De udendørs svømmemuligheders ramme

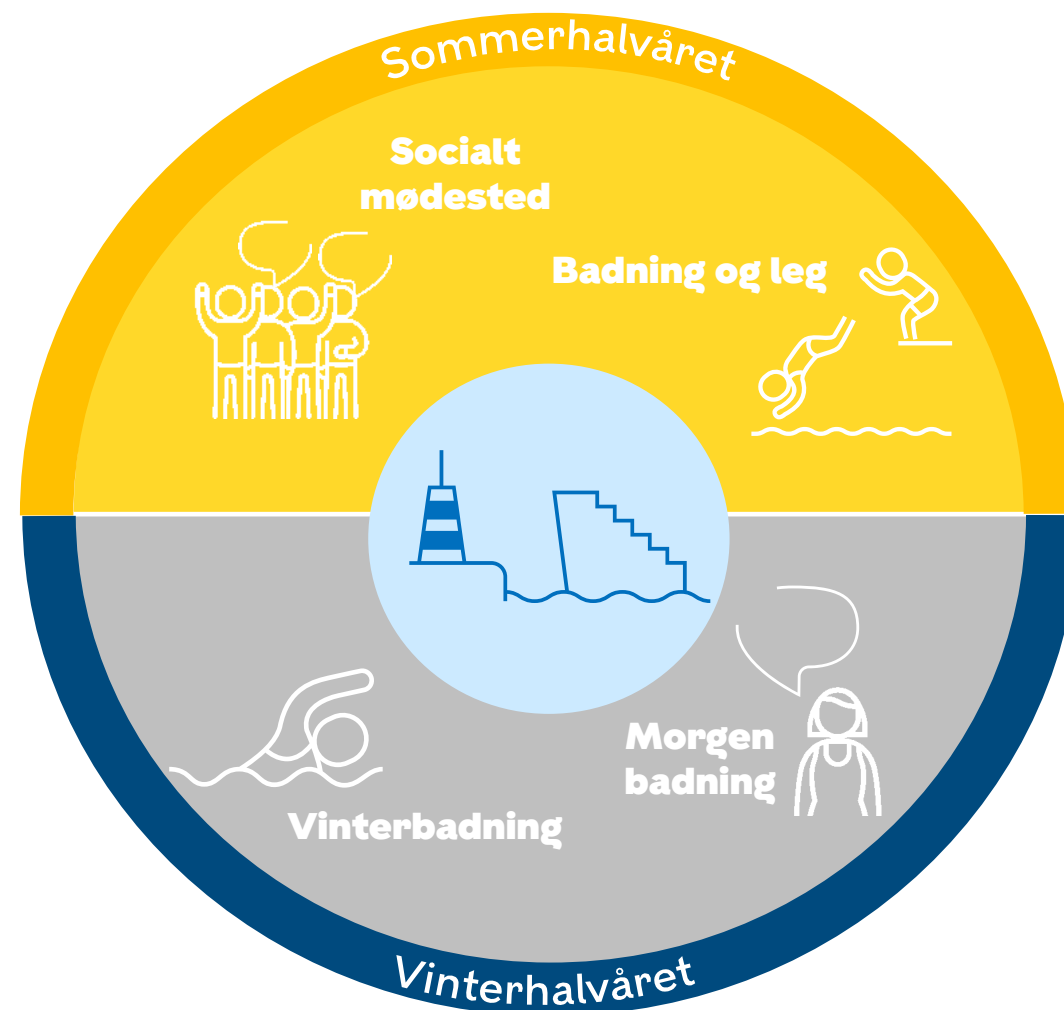
De udendørs svømmemuligheder danner rammen for brugertyper med forskellige formål og behov, der varierer efter årstiderne

De udendørs svømmemuligheder tiltrækker forskellige brugertyper. Figuren til højre illustrerer fire måder at bruge og tillægge de udendørs svømmemuligheder betydning efter årstider, der både overlapper og adskiller sig fra hinanden.

En del gæster benytter først og fremmest de udendørs svømmemuligheder som et *mødested*, der danner ramme om socialt samvær med andre hele året rundt. Besøgene sker som en blanding af rutinebesøg og mere spontane besøg alt efter brugertype. Som *mødested* ses badning mere som en tilføjelse til det sociale samvær, der skaber fælles oplevelser og sammenhold.

Andre ser de udendørs svømmemuligheder som et udflugtssted, væk fra en travl hverdag, hvor man kan nyde det gode vejr, enten alene eller sammen med familien, idet der for de mindste både er mulighed for badning og leg og en dukkert for de voksne.

I vinterhalvåret bliver vandfaciliteterne i havnen og på strandene primært brugt til vinterbadning, enten alene, som en del af foreninger eller i en uformelle foreninger, hvor brugere tilfældigt er faldet i snak efter gentagende besøg i deres ugentlige rutiner.



To sfære på havnen

Rolig sfære

Bekræfter relationen til naturen

Hel- og halvårsbrugere

Vejret har mindre betydning

Bopæl tæt på eller lige ved

Høj grad af ejerskab og tilknytning til havnen

Homogenitet

Voksne

Indre fokus.

Ro og afslapning. Søger det eftertænksomme og tankevækkende

Bade- og dyppezoner. Havnebad på mindre befærdede tidspunkter

Dynamisk sfære

Bekræfter relationen til storbyen

Højsæsonbrugere

Vejret har stor betydning

Bopæl i transportafstand

Mindre grad af ejerskab og tilknytning til havnen

Diversitet

Unge

Ydre fokus.

Underholdning og stimuli. Søger det eksplorative og vovede

Alle faciliteter hvor der er mange andre mennesker



Figuren illustrerer den diversitet som havnen, særligt i højsæsonen, skal rumme. Den viser også de mange atmosfæriske lag sat ind i en brugeroplevelse på havnen. Overskrifterne referer til nogle af de referencer som brugerne anvender til at beskrive deres oplevelse på havnen.

2 organisationsformer

Brugerne af Københavns Kommunes udendørs svømmemuligheder deles op i to brugergrupper, der er organiseret på forskellige måder. De to brugergrupper er dem Københavns Kommune på nuværende tidspunkt arbejder med. Figuren herunder karakteriserer de to grupper.

*"Gerne flere baner med bund/, så man måske kan undgå brandmænd og lettere navigere som efter linjen i svømmehallen. Svært at crawl lige i et havnebad"
Kvinde, 50 år*

Foreningsgæster

- Organiserede brugere (Enten formelt eller uformelt)
- Ofte faste mødetidspunkter
- Formaliseret samarbejde med Københavns Kommune om saunaer og faciliteter
- Betaling for brug af saunaer og vinterbadeklubber via medlemmernes kontingent
- Lille spredning i foreningernes karakter - de fleste foreninger har primært aktiviteterne svømning, morgenbadning eller vinterbadning. Især morgenbadning og vinterbadning har ro og fællesskabet i fokus
- Repræsenterer primært rutinerede open water brugere.
- Ønske om flere faciliteter til vinterbadning, herunder flere omklædningsmuligheder og saunaer

*"Bedre faciliteter for vinterbadere. Det er absurd svært at komme ind i vinterbadeforeningerne"
Kvinde, 35 år*

De offentlige gæster

- Brugere, der ikke er medlem af en forening, men kommer på egen hånd.
- De offentlige gæster er den største brugergruppe på havnen
- For mange er besøget fleksibelt og uforudsigeligt, da det afhænger af vejret, årstiden og sociale relationer.
- De fleste brugere kan svømme og er vant til at færdes i vand.
- I sommerhalvåret har vejret stor betydning besøget
- De offentlige gæster indeholde mange forskellige brugertyper
- Ønske om flere faciliteter til vinterbadning
- Flere voksne gæster efterspørger en socialkontrakt, hvor man tager hensyn til de andre besøgende.

7 brugertyper der anvender havnen

Da der er tale om modelbrugere, kan den samme person godt udvise adfærd for forskellige brugertyper i forskellige situationer og livsfaser.



For fællesskabet
og For byen!

Morgendykkeren

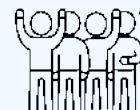
- > Besøger de udendørs svømmemuligheder som en del af brugerens rutine
- > Kan både komme alene, eller være en del af en uformel eller formel forening
- > Fokus på afkobling og velvære



For fællesskabet
og For byen!

Badegæsten

- > Besøger de udendørs svømmemuligheder for badning og leg. Denne type består typisk af børnefamilien, og de 13-18 årige.
- > Er kun gæst i sommerhalvåret
- > Fokus på fællesoplevelse



For fællesskabet
og For hovedstaden!

Sommerhyggeren

- > Besøger de udendørs svømmemuligheder for at mødes med venner.
- > Besøget er vejr- og årstidsbestemt
- > Vandet er sekundært
- > Fokus på fællesoplevelsen



For fællesskabet
og For byen!

Familiebadegæsten

- > Besøger de udendørs svømmemuligheder som en udendørs familieoplevelse.
- > Bruger primært lokationer med havnebade og dypezoner om sommeren
- > Fokus på børnene og deres mulighed for at bade sikkert.



For fællesskabet
og For hovedstaden!

Vinterbaderen

- > Er typisk en del af en forening
- > Gode faciliteter er vigtigt, så som omklædningsrum og sauna
- > Fokus på afkobling, velvære og selvudvikling



For fællesskabet
og For byen!

Motionisten

- > Bruger de udendørs svømmemuligheder til at svømme og få sig rørt
- > I mindre grad konkurrencesvømmere eller langdistance
- > Fokus på et kort visit

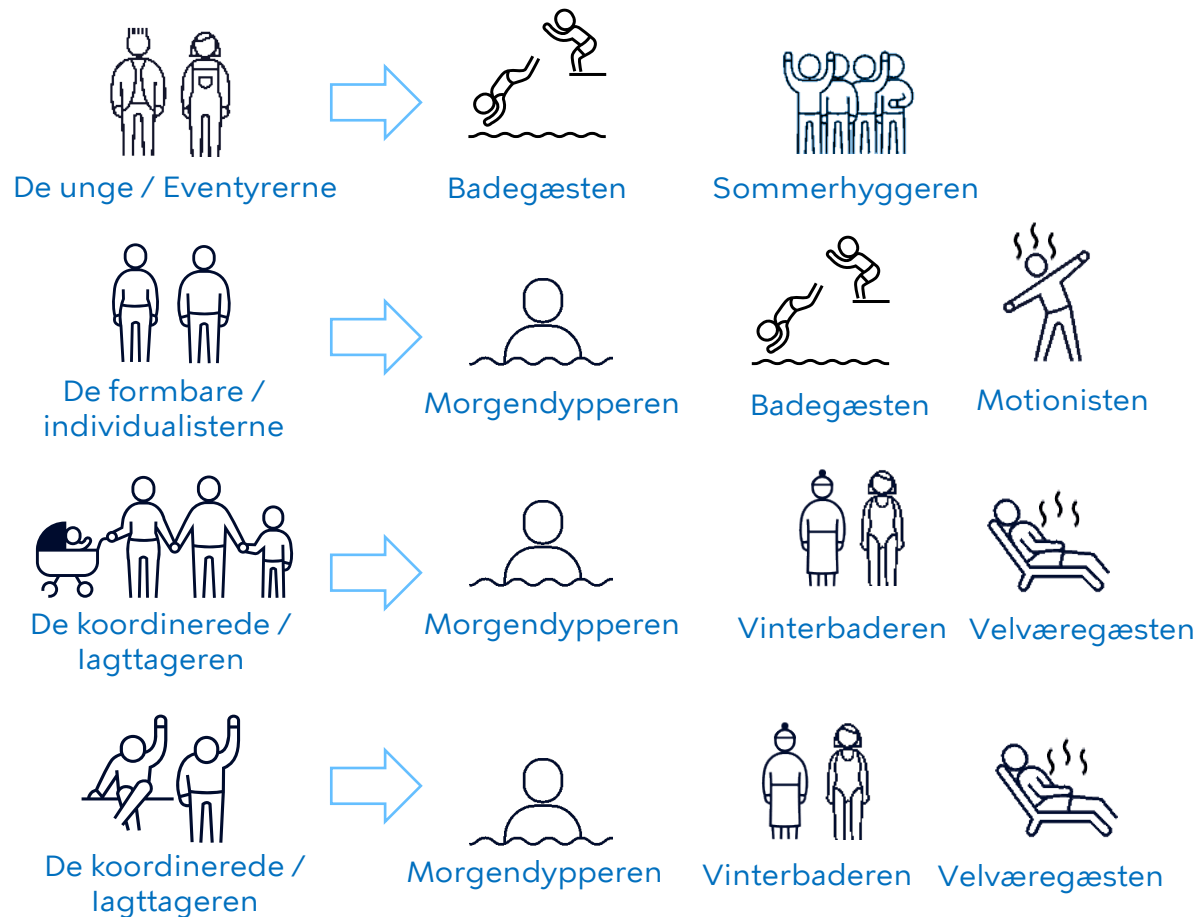


For fællesskabet
og For byen!

Velværegæsten

- > Bruger det blå byrum til at solbade og til afslapning
- > Badning eller svømning er sekundært
- > Prioritere lokationer med færre besøgende

Livsfaser kombineret med brugertyper



Socialt med vennerne, f.eks. udspring og leg

Morgen-eller eftermiddag før/efter arbejde og i forlængelse af motion, socialt med vennerne i weekenden

Morgen-eller eftermiddag før/efter arbejde og fritid uden børn. Typisk uden børn

Muligheden for et dyp i havnen på alle tidspunkter af dagen både sommer og vinter men sjældent alene og oftest ikke om aftenen

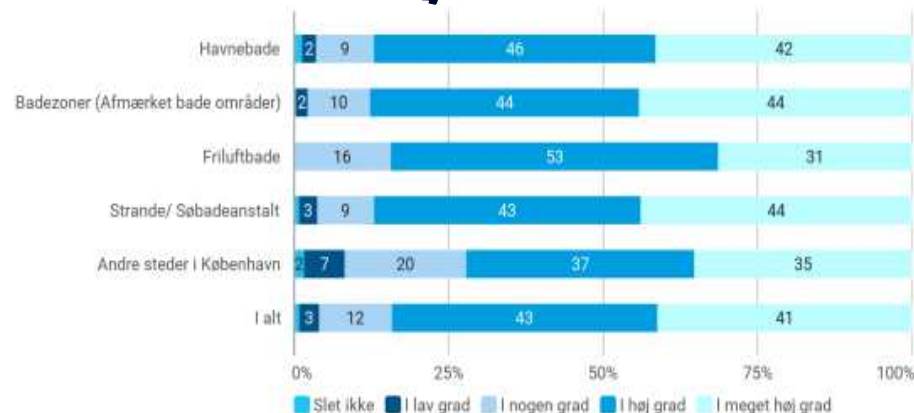
Hvad mener brugerne vores faciliteter egner sig til?

Brugerne i brugerundersøgelsen er i overvejende grad tilfredse med faciliteterne udendørs (Se de 4 figurer til højre).

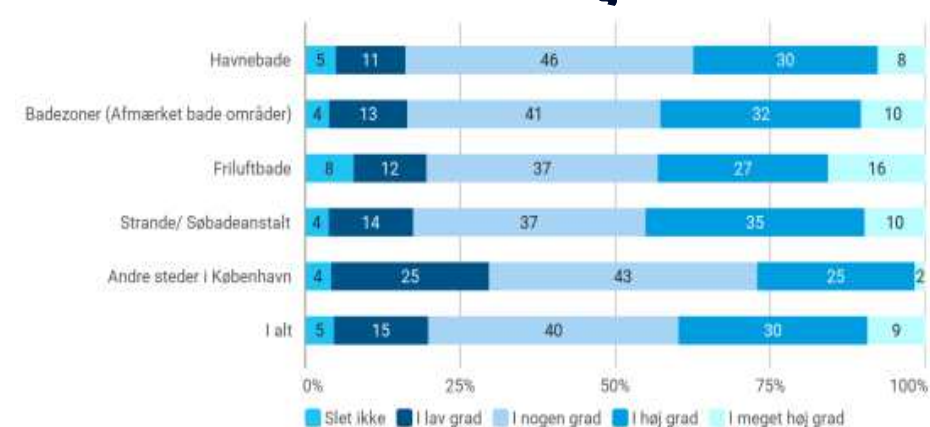
Brugerundersøgelsen viser midlertidigt at brugerne især mener, at de udendørs svømmemuligheder egner sig til badning, idet 84% har svaret, at de passer til dette.

Selvom mange brugere synes at faciliteterne egner sig til forskellige aktiviteter, mener fortsat en stor del af brugerne, at muligheden for at lære at svømme udenfor, er begrænset i det 49% har svaret, at de ikke finder de udendørs svømmemuligheder egnede til at lære at svømme.

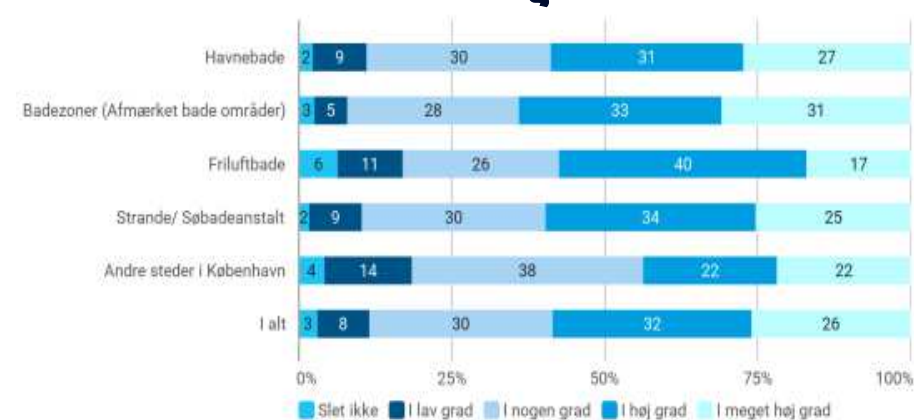
Badning



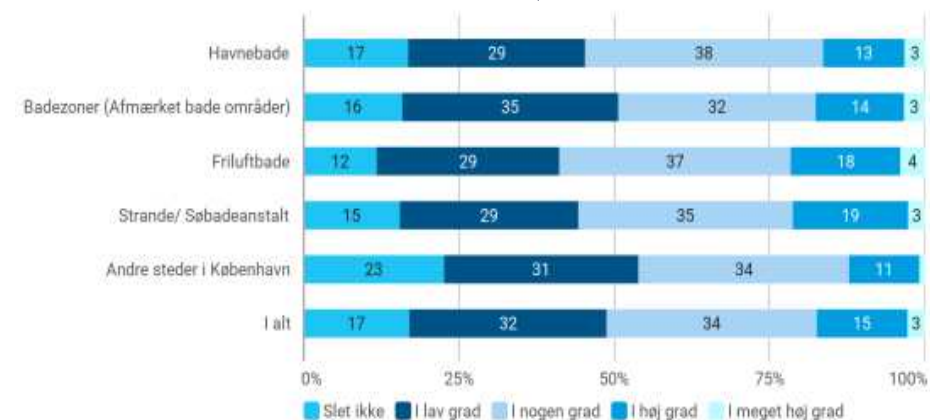
Motionssvømning



Vinterbadning



At lære at svømme



Hvad siger de udendørs brugere?

Flere saunaer!
Flere vipper!
Flere vandratschebaner!
Flere toiletter og omklædningsrum!

- Julia på 38, offentlig bruger

Det ville være dejligt hvis klubsvømmeren kunne få et separat sted. Så det ikke går ud over motionssvømmere og almindelige badegæster.

- Christina på 54, offentlig bruger

Syntes der skal være mere fokus på børn. Nogle sjove vandaktivitet til dem. Dernæst indtænke hvordan man kan bruge det om vinteren. Der er meget få områder til børn.

- Lene på 32, foreningsbruger

På en god sommerdag, kunne det være rart, hvis man ikke behøver at ligge som sild i en tønde.

- Peter på 33, offentlig bruger

Jeg ønsker mig brændende kørestols venlige forhold, fx adgang helt ned til vandet, en lift ved havnebadene til at sænke borgerne ned, udlån af badekørestole, som kan bruges i vandet.

- Mette på 51, offentlig bruger

Der skal være mulighed for at svømme længere stræk i vandet i Københavns havn. Eks. 500 eller 1000 m. langs med Islands Brygge.

- Henrik på 51, foreningsbruger



Københavns havn er fantastisk. Jeg føler mig meget privilegeret ved at kunne bo i København K, og have så tæt ned til vand. Det er helt ekstraordinært og noget man efter min mening skal arbejde på at udvide. Det er noget af det bedste ved vores by!

- Jenna på 28, foreningsbruger

Jeg ønsker at livet i vandet kommer tilbage, så ålegræs og blæretang atter trives og fiskene kommer tilbage.

- Henning på 60, offentlig bruger

Bedre madboder - sundere udvalg. Fællesskab blandt de badende omkring sikkerhed - passe på hinanden.

- Beate på 45, offentlig bruger

Jeg bader ved Bølgen året rundt, det ville være så rart med mulighed for læ/omklædning hvor man kan hænge sit håndklæde når det regner/sner.

- Trine på 43, foreningsbruger