

NOTAT

03-04-0101

Sagsnr.
2011-4750Dokumentnr.
2011-417148Sagsbehandler
Signe Jarlov**Til ØU****Cover til status på implementering af ØU's 14.december 2010-
beslutning om 'normalisering af styringsrelationen mellem
forvaltningerne og Koncernservice'**

Dette notat er en status på implementering af ØU's 14.december 2010-beslutning om 'normalisering af styringsrelationen mellem forvaltningerne og Koncernservice' (2010-768901).

Koncernservice har siden ØU's beslutning arbejdet med udmøntning i konkrete aktiviteter, beslutninger og processer, inden for de rammer og deadlines som ØU har sat.

Arbejdet drøftes jævnligt på møder mellem Koncernservices og Økonomiforvaltningens direktioner, ligesom Økonomichefkredsen på to møder, 11. marts 2011 (2011-417148) og 10. juni 2011 (2011-417148) har fået forelagt statusnotater.

Arbejdet følger planen, og næsten samtlige punkter er derfor afsluttet.

Vedlagt:

1. Opfølgingsnotat, hvori gennemgås afsluttede og ikke-afsluttede punkter fra 14.december 2010-beslutningen
 - a. Bilag 1. Kvalitative KPI'er for IT- og Økonomiområdet
 - b. Bilag 2: Procedure for hjemtagelse af opgaver fra KS til en forvaltning
 - c. Bilag 3: KS's ydelsesregnskab og -budget 2010
 - d. Bilag 4: Oversigt over forvaltningernes betalinger til KS i 2010





Bilag 1. Kvalitative KPI'er for IT- og Økonomiområdet

03-04-0101

Status juni 2011 på Koncernservices' kvalitative KPI'er

Sagsnr.
2011-78699

Nærværende notat indeholder opdaterede statusresultater for alle KS' kvalitative KPI'er på hhv. IT- og Økonomiområdet.

Dokumentnr.
2011-416021

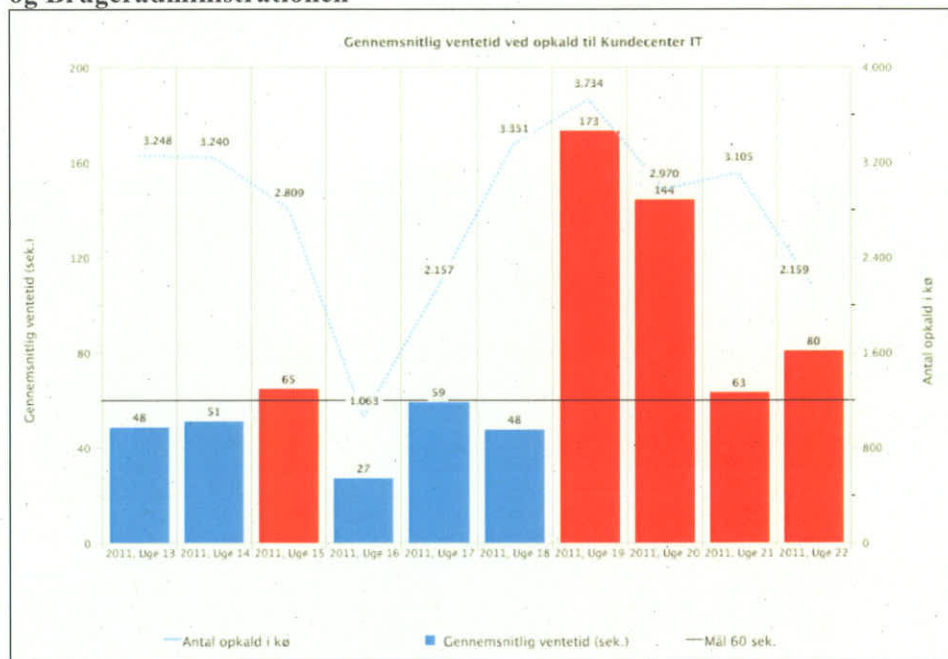
Målingsrapporterne opdateres en gang om måneden internt i KS og fremlægges kvartalsmæssigt for ØU og anvendes i det løbende arbejde med at forbedre brugeroplevelsen.

Sagsbehandler
Kasper Frydensberg
Døssing

Kvalitative KPI'er fra IT-området

Som et led i indsatsen for at forbedre brugeroplevelsen, når kommunens pc'ere og systemer anvendes, har KS etableret målinger på en række områder, der direkte påvirker pc-brugeren i dagligdagen.

Table 1. Gennemsnitlig ventetid for opkald til Kundecenter IT og Brugeradministrationen



Søjlerne viser den gennemsnitlige ventetid uge for uge. Fra 1. april 2011 er målet at den gennemsnitlige ventetid i telefonen ikke overstiger 60 sekunder i 80% af ugerne. De markante overskridelser i uge 19 og 20 skyldtes altovervejende en Office-opgradering i SOF, som øgede netværkstrafikken i en sådan grad, at ikke bare Office-applikationer, men også en række andre var berørt.

Table 2. Straksløsning i Kundecenter IT

Ledelsessekretariatet

Ottiliavej 1
2500 Valby

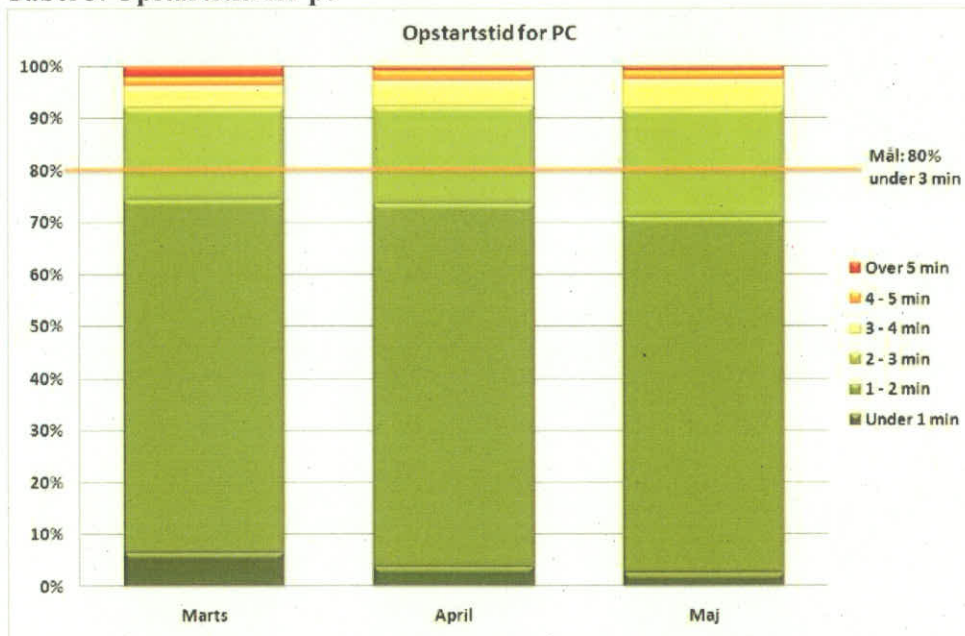
Telefon
2057 9859

E-mail
ZL0A@ks.kk.dk



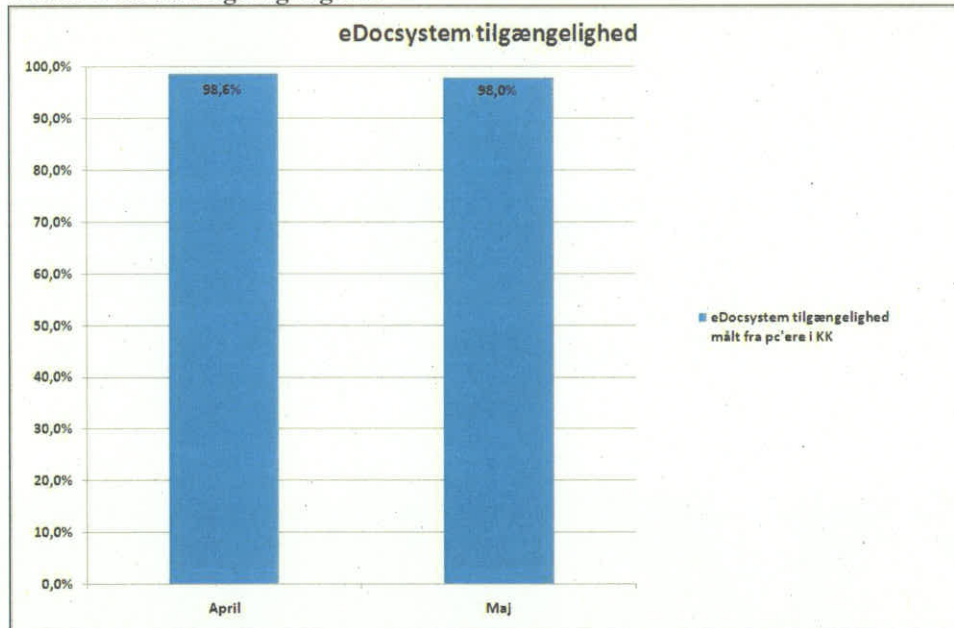
Søjlerne viser andelen af straksløste sager i procent. Målet er at 80% af alle sager løses ved første kontakt med KS.

Tabel 3. Opstartstid for pc



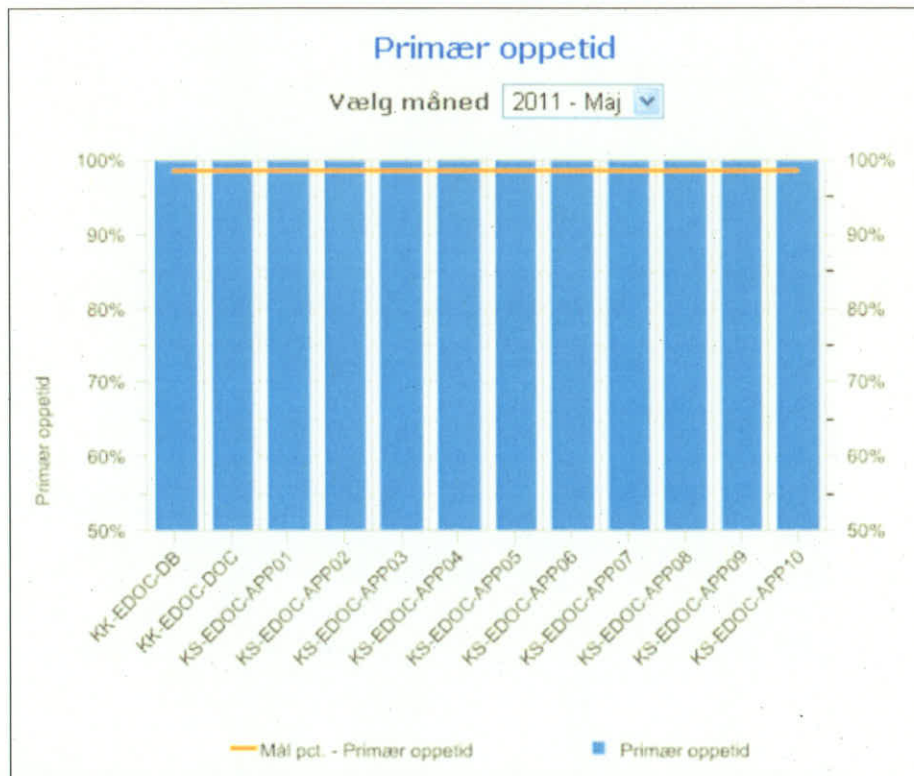
Søjlen viser slutbrugerens samlede ventetid fra pc'en tændes og til den er klar til brug, fratrukket den tid brugeren er om at indtaste brugernavn og adgangskode. Søjlen viser den procentvise fordeling af pc opstartstid i minutter. Målet er at 80% af pc'erne skal starte op inden for 3 min. KS's arbejder særligt på at forbedre opstartstiden for de (enkelte) pc'ere, der fortsat har en opstartstid på mere end 5 min.

Tabel 4. eDocs tilgængelighed



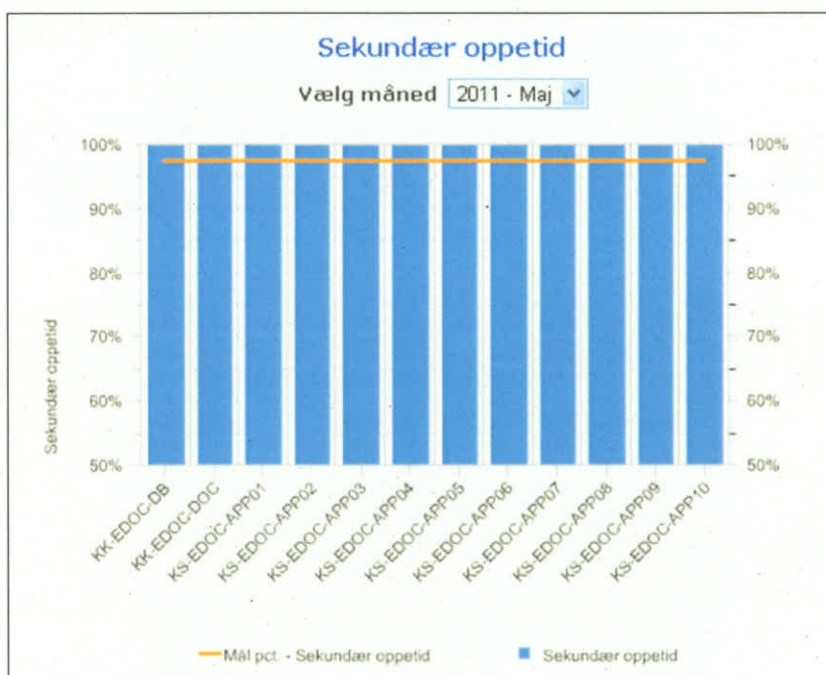
Søjlen viser eDoc-miljøets gennemsnitlige tilgængelighed, set fra kommunens pc'ere. Resultatet viser, at brugerne kunne få kontakt til eDoc over 98 ud af 100 gange i april og maj. KS bruger målingen til at identificere de brugere eller lokationer, som oplever størst utilgængelighed, for herefter at sætte ind med målrettet afhjælpning.

Tabel 5 eDoc-server oppetid i primær driftstid (mandag-fredag kl. 06:00-22:00, lørdag og helligdage kl. 09:00-16:00 samt søndag kl. 16:00-22:00)



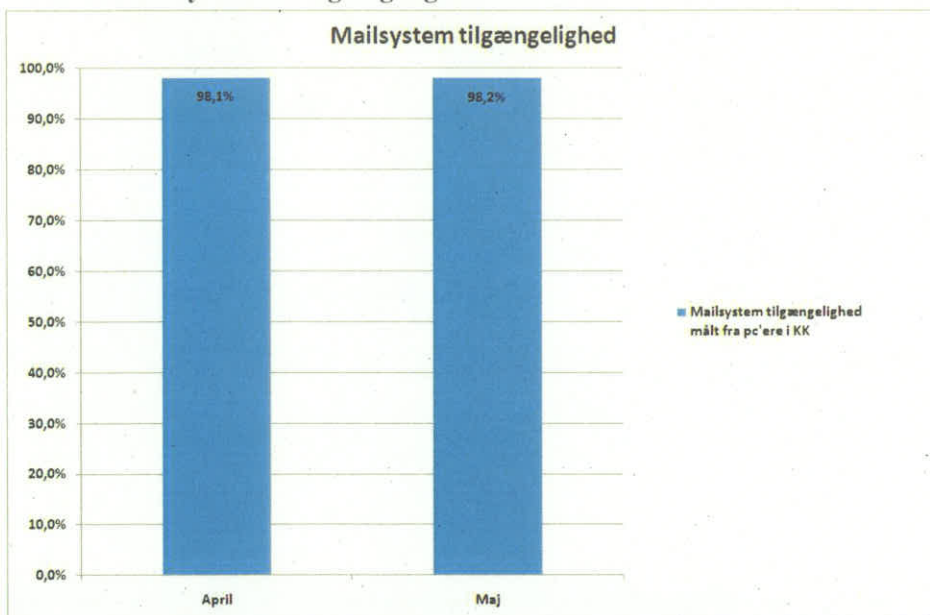
Søjlerne viser opetiden for eDoc serveren, målt fra driftsmiljøet. Figuren viser alene, om serveren er kørende, dvs. ikke om den kan tilgås af en bruger. Målet er en opetid i primær driftstid er 98,5%.

Table 6 eDOC-server uptime in secondary operating time (mandag-fredag for kl. 06:00 og efter kl. 22:00, lørdag og helligdage for kl.09:00 og efter kl.16:00 samt søndag for kl.16:00 og efter kl. 22:00).



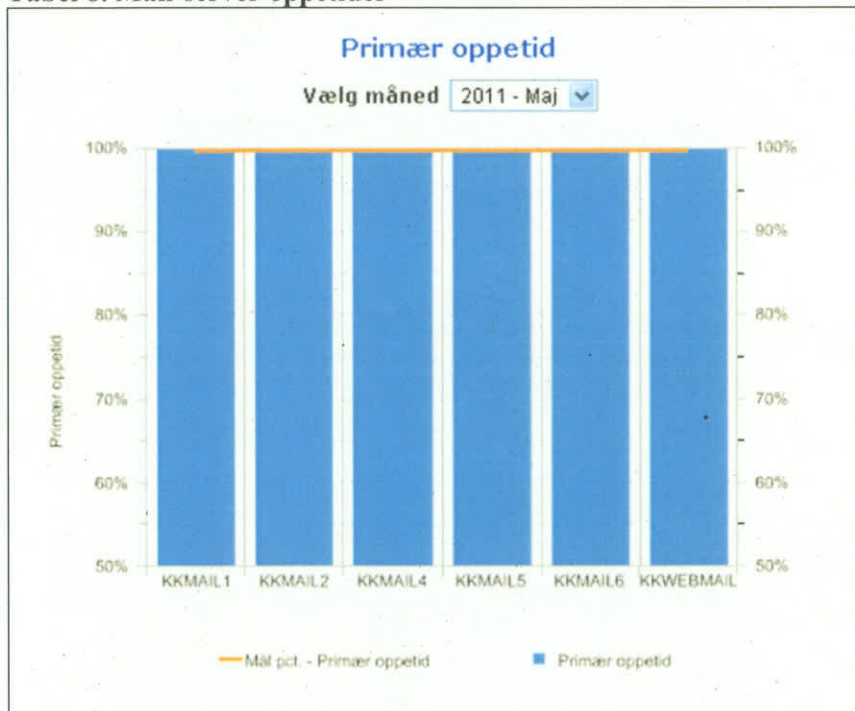
Søjlerne viser opetiden for eDoc serveren, målt fra driftsmiljøet. Figuren viser alene, om serveren er kørende, dvs. ikke om den kan tilgås af en bruger. Målet er en opetid i sekundær driftstid på 97,5 %.

Tabel 7. Mailsystemets tilgængelighed



Søjlen viser mailsystemets gennemsnitlige tilgængelighed, set fra kommunens pc'ere. Resultatet viser at brugerne kunne få kontakt til mailsystemet over 98 ud af 100 gange i april og maj. KS bruger målingen til at identificere de brugere eller lokationer, som oplever størst utilgængelighed, for herefter at sætte ind med målrettet afhjælpning.

Tabel 8. Mail-server opetider



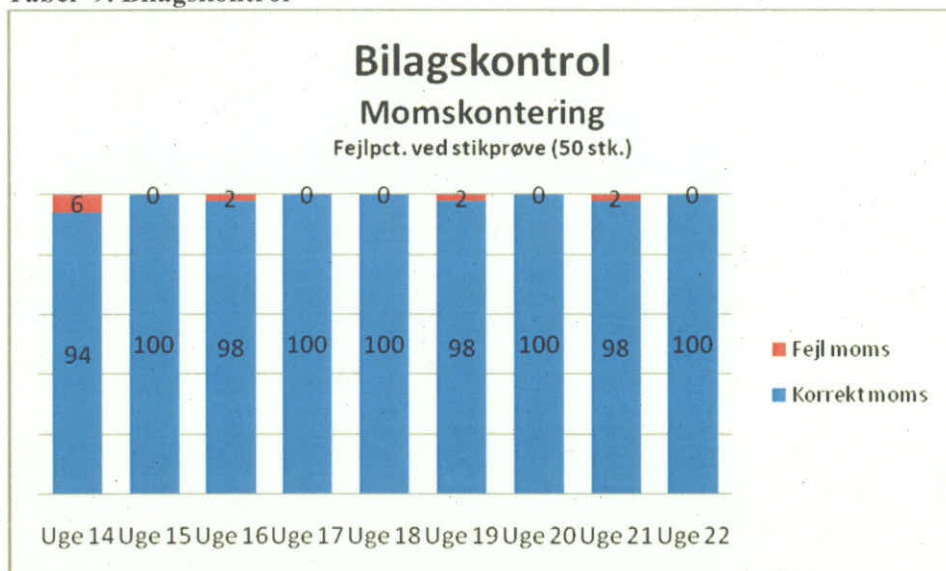
Primær driftstid: (mandag-søndag kl. 00:00-24:00)

Søjlerne viser oppe tiden for mail-serveren, målt fra driftsmiljøet. Dette viser alene om serveren er kørende, og ikke om den kan tilgås af en bruger. Måltal for oppe tiden på server i primær driftstid er 99,5%.

Kvalitative KPIer fra Økonomi-området

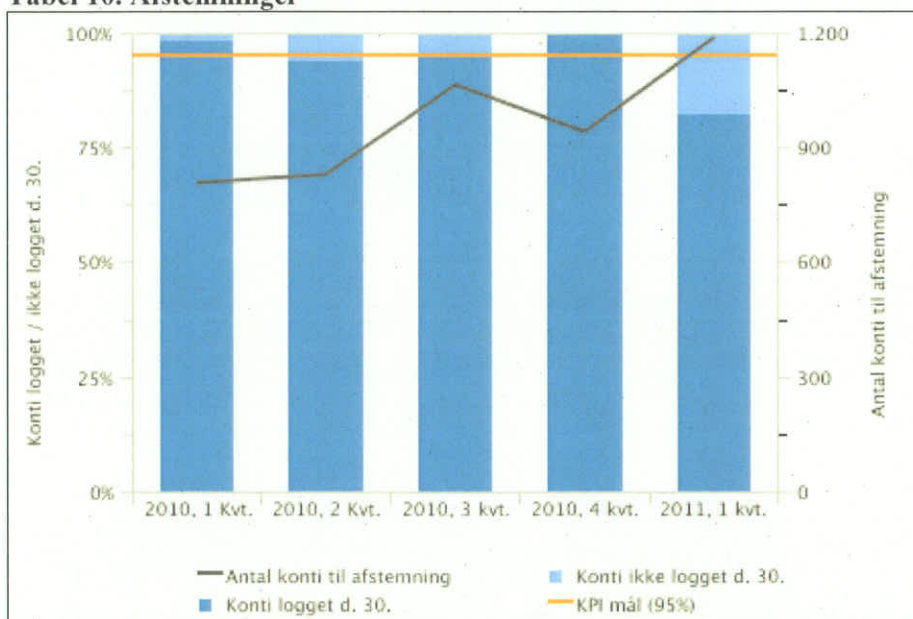
På Økonomiområdet forligger der kun aftale om måltal i henhold til fire af de syv KPI'er. Årsagen til dette er, at der endnu ikke er aftalt måltal med forvaltningerne og intern revision.

Tabel 9. Bilagskontrol



KS foretager hver uge stikprøve på bilag fra alle forvaltninger – 50 bilag i alt. Søjlen viser, om der er i bilagsregistreringen er anvendt korrekt momskontering. Der er endnu ikke aftalt måltal for dette område.

Tabel 10. Afstemninger



For at sikre korrekte data til kommunens regnskab, afstemmes konti og afstemningerne logges inden for en aftalt tidsramme. Søjlerne viser afstemninger foretaget af KS, og således ikke de afstemninger, som er

foretaget i forvaltningerne. Målet er, at 95% af alle konti skal være afstemt og logget inden d.30.

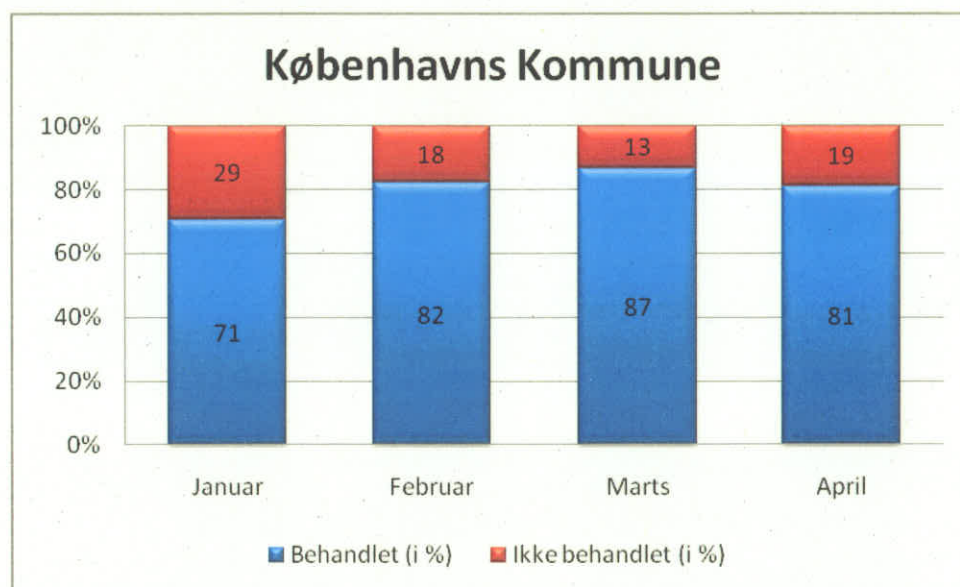
Tabel 11. Betalinger til tiden

Forvaltning	Til Tiden	For sent	I alt	% til tiden	% for sent
Div. Enheder	1.999	136	2.135	93,63 %	6,37 %
ØKF	7.930	2.273	10.203	77,72 %	22,28 %
SUF	29.263	11.238	40.501	72,25%	27,75 %
BUF	40.597	17.579	58.176	69,78 %	30,22%
TMF	12.170	2.171	14.341	84,86 %	15,14 %
KFF	4.012	938	4.950	81,05 %	18,95%
SOF	33.111	15.397	48.508	68,26 %	31,74 %
BIF	27.343	7.591	34.934	78,27 %	21,73 %
Borgerrådgiver +IR	103	34	137	75,18 %	24,82 %
Totalt	156.528	57.357	213.885	73,18 %	26,82 %

Tabellen viser for hver forvaltning, hvor stor en andel betalinger, der er sket til tiden (betalingsfrist + 30 dage).

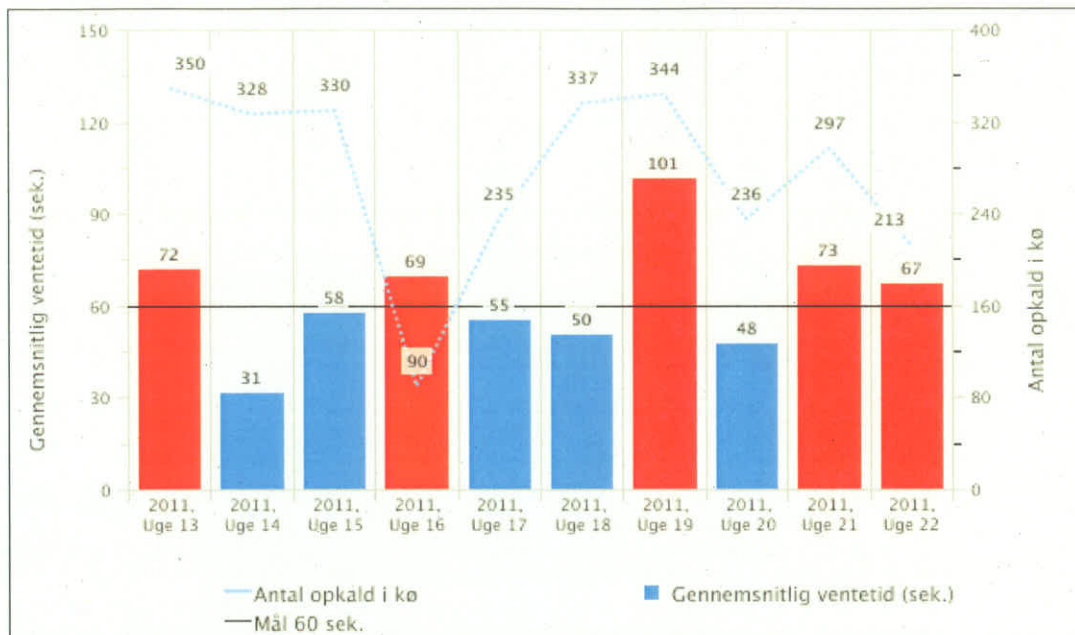
Målsætningen er med godkendelse af kommunens nye betalingsprincip i BR 29/4 2010 (BR 2010-4061) fælles defineret til at være, at 85% af kommunens leverandørfakturaer betales inden for 30 dage fra modtagelse af faktura i 2010. I 2011 er det målsætningen, at 98% skal betales inden for fristen.

Tabel 12. Interne afregninger



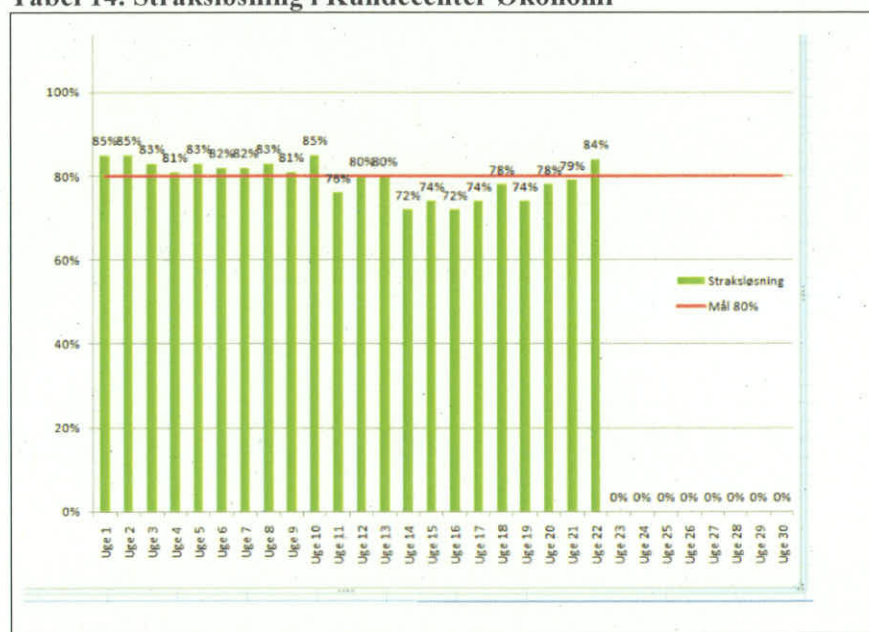
Søjlerne viser andelen af interne afregninger, der er oprettet og behandlet inden for samme periode. 'Behandlet' omfatter både godkendte og afviste afregninger. Der er endnu ikke aftalt måltal for dette område.

Tabel 13. Gennemsnitlig ventetid for opkald til Kundecenter Økonomi



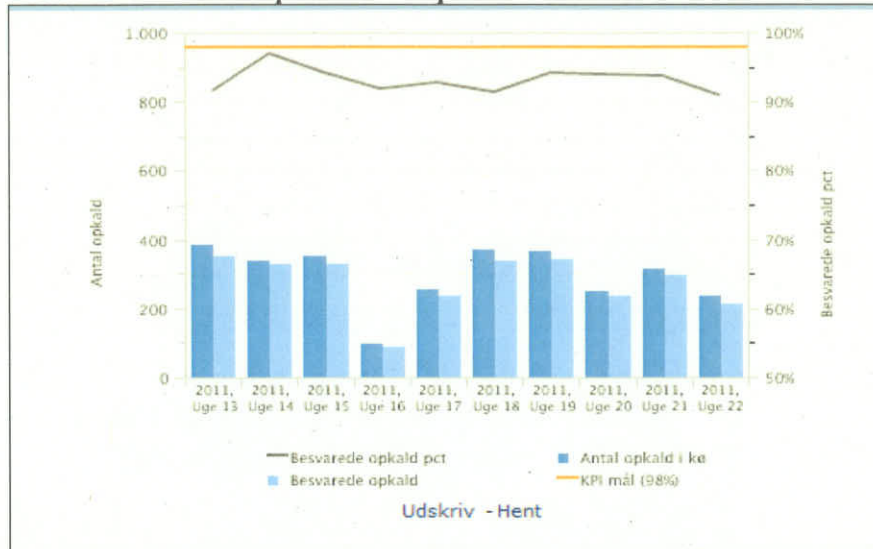
Søjlerne viser den gennemsnitlige ventetid uge for uge. Målet er, at den gennemsnitlige ventetid i telefonen ikke overstiger 60 sekunder i 80% af ugerne.

Tabel 14. Straksløsning i Kundecenter Økonomi



Søjlerne viser andelen af straksløste sager i procent. Målet er at 80% af alle sager løses ved første kontakt med KS.

Tabel 15. Besvarelsesprocent for opkald til Kundecenter Økonomi



Søjlerne viser hvor stor en andel af telefonerne KS besvarer. Måltallet er 98%.

NOTAT

03-04-0101

Sagsnr.
2011-4750Dokumentnr.
2011-393391Sagsbehandler
Signe Jarlov**Bilag 2.****PROCEDURE FOR HJEMTAGELSE AF OPGAVER FRA
KONCERNSERVICE****BAGGRUND**

Økonomiudvalget har 14. december 2010 (2010-768901) besluttet, at forvaltningerne skal have mulighed for at hjemtage ydelser fra Koncernservice. Muligheden gives i tilfælde, hvor forvaltningerne oplever, at den leverede services pris og/eller kvalitet ikke modsvarer forvaltningernes forventning ifht. de aftalte specifikationer og den kvalitet, der fremgår af gældende ydelseskataloger, og hvor forvaltningerne oplever, at de har udtømt mulighederne for at få Koncernservice til at levere den ønskede service. Muligheden for hjemtagelse kan alene overvejes ift. obligatoriske økonomi- og it-ydelser jf. ydelseskatalog og omfatter således ikke kommunens fællesordninger, der er besluttet af BR.

Økonomiudvalget besluttede i den forbindelse følgende betingelser for hjemtagelse af en ydelse:

- der er indgået konkret aftale med KS herom, og
- overflytning af opgaven er udgiftsneutral for de øvrige forvaltninger og
- Intern Revision godkender overflytning af opgaven.

Som retningslinje for Intern Revisions vurdering af, om en opgave kan hjemtages, benyttes den tjekliste, der anvendes, når Intern Revision skal vurdere, om forvaltningerne kan overflytte en opgave til KS, jævnfør Økonomiudvalgets beslutning 27. april 2010 (2010-53406).

Såfremt en forvaltning ønsker at hjemtage en ydelse, der indgår som del af et sammenhængende opgavekompleks, som KS løfter for flere forvaltninger i fællesskab, skal der foretages en analyse af effekten på den samlede opgaveløsning i KS. Det skal sikres, at der ikke opstår u hensigtsmæssige opgavesnit eller negative økonomiske effekter som følge af hjemtagningen. De samlede omkostninger forbundet med flytningen af opgaven finansieres som udgangspunkt af den forvaltning, der ønsker at hjemtage en opgave fra KS. Finansiering af tilbagetrækningen skal fremtræde som en selvstændig del af beslutningsoplægget.

Forvaltningen skal være indstillet på at modtage medarbejdere fra KS, svarende til ressourceforbruget i KS, med mindre andet aftales. Principperne for overførsel af medarbejdere følger de til en hver tid

ForretningsstøtteOttiliavej 1
2500 ValbyTelefon
26134286Mobil
2613 4286E-mail
sja@ks.kk.dkEAN nummer
5798009809018

gældende principper og retningslinier, som er fastlagt af Borgerrepræsentationen.

Endelig forudsætter en hjemtagning af opgaver Økonomiudvalgets godkendelse.

PROCEDURE

Hvis en forvaltning oplever, at den leverede services pris og/eller kvalitet ikke modsvarer forvaltningens forventning ifht. , de aftalte specifikationer og den kvalitet der fremgår af gældende ydelseskataloger, og hvis forvaltningen oplever, at man har udtømt mulighederne for at få Koncernservice til at levere den ønskede service, kan forvaltningen henvende sig til Koncernservices direktion med et ønske om at hjemtage en opgave. Herefter igangsætter direktionen en hjemtagelsesproces. Koncernservice og forvaltningen udpeger hver en koordinator, som sammen har ansvaret for processen frem til ØU-indstillingen om hjemtagelse.

Intern Revision har i "Guideline & checkliste i forbindelse med overførsel af regnskabsområder fra en forvaltning til Koncernservice" (14. maj 2010) oplyst en proces, som skal benyttes, når en forvaltning ønsker at overføre en opgave til Koncernservice. Samme proces benyttes ved hjemtagelse af en opgave. Processen er således:

- A. Parternes koordinatører etablerer et kickoff møde med deltagelse af Intern Revision, for en introduktion til forløb og anvendelsen af checklisten (som fremgår af IR's guidelines fra maj 2010). På mødet vurderes og tilføjes i øvrigt specifikke forhold der bør beskrives/dokumenteres i relation til opgave / forvaltning.
- B. Parternes koordinatører aftaler tidsfrist for afslutning af de enkelte punkter herunder.
- C. På grundlag af checklisten (pkt 6 i IR's guidelines) udarbejder og indsamler henholdsvis forvaltningen og KS materiale/dokumentation om:
 - a. Processer, ydelser og aktiviteter
 - b. Struktur, roller og ressourcer
 - c. Systemanvendelse / grænsesnit, dataflow m.v.
 - d. Driftsdokumenter og rapporter
 - e. Kontrolproces, kontrolpunkter og dokumentation
 - f. Kvalitetsproces, kvalitetspunkter og dokumentation
 - g. Driftsmæssige udeståender og udfordringer
 - h. Tidsestimater for processer og ydelser
 - i. Estimerede nye driftsomkostninger, anlægsomkostninger og –projektomkostninger

- j. Proces for og omkostninger til tilbageførsel.
- D. Inden arbejdet påbegyndes vurderer KS, hvorvidt tilvejebringelsen af materiale og dokumentation vil afstedkomme en væsentlig omkostning/ressourcetræk, som i henhold til ØU's beslutning skal betales af forvaltningen. I det tilfælde orienteres forvaltningen såvel som Intern Revision, med henblik på en fælles afgørelse om det videre forløb.
- E. Parterne udveksler materiale, der vurderes inden for en fastsat tidsfrist.
- F. Med KS som initiativtager afholdes et eller flere afklaringsmøder, hvor materialer og forhold gennemgås, indtil der er opnået enighed om, at beskrivelser og dokumentation har en hensigtsmæssig informationsværdi for at kunne gennemføre den videre proces. Parterne er hver for sig ansvarlige for evt. tilpasninger af beskrivelser og dokumentation inden for eget område.
- G. Parterne udveksler endeligt materiale, inden for en fastsat tidsfrist.
- H. Forvaltningen konsoliderer det endelige materiale i et samlet dokument, der distribueres til KS.
- I. Parterne udarbejder risici og konsekvenser inden for parternes eget område. Udarbejdelsen sker på grundlag af besvarelser samt fit/gab vurderingen, og skal identificere væsentlige konsekvenser og risici som følge af, at opgaverne overdrages fra KS til forvaltningen. Hver part afslutter med en samlet vurdering og anbefaling.
- J. KS udarbejder i tilknytning en vurdering af hjemtagelsens betydning for Koncernservices samlede nuværende og fremtidige forretning.
- K. Når alle forhold er afklaret og dokumenteret mellem parterne fremsender forvaltningen det samlede materiale (pkt. H, I og J) til Intern Revision, der inden for en nærmere aftalt tidsfrist gennemgår det fremsendte.
- L. IR udarbejder en rapport, der indeholder:
- En vurdering af de operationelle / driftsmæssige informationer med henblik på at validere, om de er tilstrækkelige og retvisende
 - En konsolideret risikovurdering med udgangspunkt i forvaltningens og KS's egne vurderinger af risici og konsekvenser



07-06-2011

Sagsnr.
2011-

Dokumentnr.
2011-151634

Sagsbehandler
Gert Enevoldsen

Bilag 3. Koncernservices omkostningsbaserede ydelsesregnskab/-budget 2010-12

ØU har d. 14. dec. 2010 besluttet, at Koncernservice (KS) som led i at skabe priggennemsigtighed i sine ydelser skal fremlægge en nedbrydning af bruttoudgifterne overfor Økonomiudvalget i forlængelse af årsregnskabet.

Dette notat sammenfatter kort KS' regnskab 2010 samt Københavns Kommunes betalinger til IT- og Økonomiydelser og konsulentopgaver i 2010-12. Notatets væsentligste konklusioner er:

- At det omkostningsbaserede regnskab udviser et samlet mindreforbrug ifht. budgettet på ca. 49 mio. kr.
- Afvigelsen kan hovedsagligt henføres til:
 - o Et positivt nettoresultat af afskrivninger (85,6 mio. kr) aktiveringer og hensættelser (-63,1 mio. kr) på 22,5 mio. kr.
 - o En øget indtægt på 18,5 mio. kr. fra forvaltningernes som følge af et større antal pc-arbejdspladser end budgetteret samt flere regnskabsopgaver.
- At forvaltningernes samlede betaling til KS på det obligatoriske område og tilkøbsområdet tilnærmelsesvist afspejler KS' reelle omkostningsniveau inklusiv aktiveringer og afskrivninger.
- At der herudover indenfor rammerne af hhv. det obligatoriske område og tilkøbsområdet forekommer interne afvigelser på enkelt-ydelses-niveau.

Budget og regnskab 2010

KS' regnskab 2010 udviste et samlet overskud på 49,1 mill.kr., jf. tabel 1.

Tabel 1. KS regnskab 2010

1.000 kr.	Omsætning budget 2010	Omkostninger budget 2010	Resultat budget 2010	Omsætning regnskab 2010	Omkostninger regnskab 2010	Resultat regnskab 2010	Afvigelse regnskab 2010
1. Obligatoriske ydelser	-208.691	193.459	-15.232	-231.676	207.965	-23.711	-8.479
2. Tilkøb	-33.079	31.613	-1.466	-28.544	33.632	6.088	6.554
3. Tillægsaftaler ØKF, TMF og BIF	-68.907	71.207	2.300	-81.276	83.243	1.967	-333
4. Fællesordninger	-238.279	240.618	2.339	-254.680	235.831	18.849	-21.188
5. Øvrige bevillinger (vedr. projekter - inkl. indtægter fra projekter, som ikke er finansieret af bevillinger)	-10.779	69.841	59.062	-9.072	42.510	33.438	-25.616
Total	-559.736	606.738	47.003	-605.248	603.189	-2.059	-49.062

På omkostningssiden udviste regnskabet en omkostning på 603,2 mio.kr. (inkl. afskrivninger og hensættelser). Sammenholdt med budgettet på 606,7 mio. kr. udviste omkostningssiden et mindreforbrug på 3,5 mio.kr.

E-mail
cb@ks.kk.dk

EAN nummer
5798009809018

www.kk.dk

På omsætningssiden var der budgetteret med en indtægt på 559,7 mio..kr. fra Københavns Kommunes forvaltninger, mens regnskabet udviste en indtægt på 605,2 mio.kr., heraf 254,7 mio.kr. til det administrative område og 350,5 mio.kr. til serviceopgaver (inkl. ØKF's, TMF's og BIF's betalinger til tillægsaftaler, samt forvaltningernes betalinger til projekter), i alt en merindtægt på 45,5 mio.kr.

Som dokumentation for KS' bruttoudgifter på de aktivitetsstyrede områder kommenteres i det følgende kort KS' regnskab 2010 på området for serviceydelse og dernæst forvaltningernes betalinger til KS og priserne for de enkelte ydelser i 2010-2012 (ex forvaltningernes betalinger til projekter og tillægsaftaler med ØKF, BIF og TMF).

KS' regnskab på de enkelte områder er i øvrigt beskrevet i Koncernservices årsregnskab 2010 pr. 31. marts.

Angående forvaltningernes betalinger til KS skal det bemærkes, at betalingerne på det administrative område sker på basis af en bevillingsbaseret afregning, dog foretages der efterreguleringer i indeværende eller efterfølgende regnskabsår efter princippet om, at ordningerne skal "hvile i sig selv".

Alle serviceopgaver, dvs. IT-, økonomi-, rådgivnings- og konsulentydelse opkræves derimod som fuldt aktivitetsbaseret i 2010 og 2011, enten som obligatoriske ydelser eller tilkøbsydelse.

At ydelsen er obligatorisk betyder, at KS skal levere ydelsen til alle forvaltninger, og alle forvaltninger tilsvarende er forpligtet til at købe ydelsen af KS, samt at forvaltningerne ikke kan tilbageføre opgaven fra KS uden Borgerrepræsentationens godkendelse.

Samlet udgjorde forvaltningernes betalinger til KS' serviceydelser 18,5 mio.kr. mere end KS havde budgetteret, heraf en udgift for forvaltningerne 23 mio.kr. på de obligatoriske ydelser og en mindreudgift på 4,5 mio.kr. på tilkøb.

Forvaltningernes betalinger til KS i 2010 skal ses i sammenhæng med et større antal pc-arbejdspladser end budgetteret i forvaltningerne, samt flere regnskabsopgaver. Udgifterne skyldtes altså en større aktivitet hos forvaltningerne, end KS havde budgetteret.

Forvaltningerne samlede betalinger til KS er vist i bilag 1.

KS' regnskab 2010 serviceydelser

KS' regnskab 2010 for IT- og økonomiydelserne, samt konsulentopgaverne udviste et mindreforbrug på samlet 1,9 mio.kr., heraf et mindreforbrug på de obligatoriske ydelser på 8,5 mio.kr. og et merforbrug på tilkøbsydelser på 6,6 mio.kr., jf. tabel 2. Der var dog udsving i resultatet på de enkelte ydelser indenfor begge områder, jf. de følgende afsnit. For en uddybning af resultatet på delområderne henvises desuden til KS' regnskab.

Obligatoriske IT-ydelser

På området for obligatoriske it-ydelser udviste regnskabet et mindreforbrug på 4,2 mio.kr. (inkl. opgaver vedr. brugeradministration, som omfatter

forvaltningernes betalinger for KS' administration af medarbejdernes adgangskoder og autorisationer, til København Kommunes netværk).

Som det fremgår af tabel 2, og som omtalt i KS' regnskab, kan mindreforbruget primært henføres til pc-ydelsen, der udviste et mindreforbrug på 14,2 mio.kr., samt token/G-on med et mindreforbrug på 1,9 mio.kr. Derimod var der merforbrug på hjemmearbejdspladser, mobiltelefon og serverdrift på hhv. 2,4 mio.kr., 2,6 mio.kr., og 4,3 mio.kr. samt merforbrug på brugeradministration på 2,8 mio.kr.

Ved vurderingen af mindreforbruget skal der dog tages højde for en afregning på 5,3 mio.kr. vedr. pc-ydelsen, som er afregnet med BUF to gange. Desuden er der foretaget investeringer på serverområdet vedr. 2011 på 9,9 mio.kr., som ikke er aktiveret i 2010 regnskabet (men er straksafskrevet). Samlet udviste regnskabet reelt et mindreforbrug på 8,8 mio.kr.

Tabel 2. IT- og økonomiydelser, samt konsulentopgaver 2010

Kr.		Budget 2010		Regnskab 2010		Afvigelse			
Type	Obligatorisk / tilkøb	Ydelse.	1. Omsætning	2. Omkostninger	1. Omsætning	2. Omkostninger	1. Omsætning	2. Omkostninger	Netto
1 IT	1. Obl. ydelser	1. Servicedesk		-1.286.719		-2.012.548	0	-725.829	-725.829
		2. PC-ydelse	-141.083.780	140.779.419	-152.608.725	138.153.530	-11.524.945	-2.625.889	-14.150.834
		3. VIP	-1.309.712	2.200.454	-2.076.903	3.484.890	-767.191	1.284.436	517.245
		4. Token/G-on	-4.488.752	900.516	-6.941.186	1.486.287	-2.452.434	585.771	-1.866.663
		5. Mobiltelefon med synkron	-1.274.632	1.247.352	-1.194.299	3.728.709	80.333	2.481.357	2.561.690
		6. Hjemmearbejdsplads	-3.133.528	3.219.520	-2.223.547	4.707.823	909.981	1.488.303	2.398.284
		7. Serverdrift	-16.869.156	4.707.940	-21.411.470	13.520.100	-4.542.314	8.812.160	4.269.846
		8. Brugeradm.	-8.988.984	9.119.210	-7.602.778	10.488.558	1.386.206	1.369.349	2.755.555
		Obl. ydelser total	-177.148.544	160.887.692	-194.058.908	173.557.349	-16.910.364	12.669.657	-4.240.706
	2. Tilkøb	1. Kopimaskineydelse	-5.715.716	7.838.291	-4.440.488	4.383.817	1.275.228	-3.454.474	-2.179.246
		2. Internetfiltre		0		1.197.610	0	1.197.610	1.197.610
		3. Trådløst netværk	0	0	-2.116.954	5.365.996	-2.116.954	5.365.996	3.249.042
		4. Øvrigt salg	-10.582.054	9.808.349	-13.679.040	15.096.165	-3.096.986	5.287.816	2.190.830
		5. Mobiltelefon med synkron	-1.331.316	1.331.328	-893.690	545.721	437.626	-785.607	-347.981
		8. Brugeradm.	-517.020	507.755	-1.420.913	758.614	-903.893	250.859	-653.035
		Tilkøbsydelse total	-18.146.106	19.485.723	-22.551.086	27.347.923	-4.404.980	7.862.200	3.457.220
1 IT Total			-195.294.650	180.373.415	-216.609.993	200.905.272	-21.315.343	20.531.857	-783.486
2 ØK	1. Obl. ydelser	1. Kasseeftersyn, bilags & regnskabskontrol, support	-7.350.796	9.156.948	-7.643.020	9.548.308	-292.224	391.360	99.136
		2. Debitor, kreditor og finans	-10.666.648	12.030.150	-14.186.733	12.644.586	-3.520.085	614.436	-2.905.649
		3. Afstemning af balancekonti & kontoplan	-4.442.604	4.060.550	-6.305.422	3.103.384	-1.862.818	-957.165	-2.819.983
		4. Bankydelse	-2.516.504	2.299.168	-3.372.727	3.958.666	-856.223	1.659.498	803.274
		5. Intern afregning	-230.000	284.999	-278.867	1.018.367	-48.867	733.369	684.502
		6. Returneringer, betalinger udland, ml. komm. afregning, moms, udbudsmateriale, økonomikurser	-3.459.124	2.110.092	-2.980.138	2.162.644	478.986	52.551	531.537
		7. Apoteker-/optikerafregning, beboerindskudslån, motor- og etableringslån, børnefamilieydelse, statsrefusion, OBS	-2.877.276	2.629.394	-2.850.195	1.971.731	27.082	-657.663	-630.582
		Obl. ydelser total	-31.542.952	32.571.301	-37.617.102	34.407.686	-6.074.150	1.836.385	-4.237.765
	2. Tilkøb	1. Kasseeftersyn, udrykning og årsrapport.	-80.884	101.894	-106.339	230.602	-25.455	128.707	103.252
		2. Kursusadm. og elevudd.	-968.376	1.219.982	-382.875	1.174.895	585.501	-45.087	540.414
		3. Alternative modt. og A-skat&flex	-50.760	62.891	-64.185	13.219	-13.425	-49.672	-63.096
		4. Rådgivning og konsulentbistand (inkl. rapporter og systembrug)	-3.366.156	2.864.371	-969.697	1.045.649	2.396.460	-1.818.722	577.737
		5. Statusspecifikationer & A-skat afregn.& adm.	-917.888	838.617	-1.119.845	1.003.273	-201.957	164.656	-37.302
		6. RIVA		0		149.019	0	149.019	149.019
		Tilkøbsydelse total	-5.384.064	5.087.756	-2.642.940	3.616.657	2.741.124	-1.471.100	1.270.024
2 ØK Total			-36.927.016	37.659.057	-40.260.042	38.024.342	-3.333.026	365.285	-2.967.740
3. Kon-	2. Tilkøb	2. Personaleopgaver		0		27.548	0	27.548	27.548
solent		3. Systemunderstøttelse og Ledelsesinfo.	-4.131.368	1.919.026	-1.827.094	1.679.045	2.304.274	-239.981	2.064.293
opg.		4. IT-strategi/arkitektur	-5.417.420	5.120.881	-1.522.450	961.083	3.894.970	-4.159.798	-264.828
		Tilkøbsydelse total	-9.548.788	7.039.907	-3.349.544	2.667.676	6.199.244	-4.372.231	1.827.013
		Tilkøbsydelse total	-9.548.788	7.039.907	-3.349.544	2.667.676	6.199.244	-4.372.231	1.827.013
Hovedtotal			-241.770.454	225.072.379	-260.219.579	241.597.291	-18.449.125	16.524.912	-1.924.213

Endvidere skal der på ydelsen mobiltelefon tages højde for betalinger til licensopsparring på 3,5 mio.kr., som er afholdt på området for mobiltelefoni, men vedrører pc-ydelsen. Reelt udviser området for mobiltelefoni et mindreforbrug på 1 mio.kr.

Resultatet på IT-området betyder, at KS økonomisk er i stand til at nedsætte priserne med 5 pct. den 1. januar 2011 som forudsat.

Endelig er regnskabet påvirket af et efterslæb på investeringer i infrastruktur, hvilket betyder, at afskrivningerne ligger på et meget lavt niveau.

Obligatoriske Økonomi-ydelser

På de obligatoriske økonomiydelser blev der ved halvårsopfølgningen i 2010 forventet et underskud på 7,1 mio.kr. Årsregnskabet viser, at underskuddet i den sidste halvdel af år 2010 er vendt til et overskud på 4,2 mio.kr. Det kan tilskrives de gennemførte reduktioner i bemanningen i 2010 og implementering af nye selvbetjeningsløsninger.

Tilkøbsydelser

Det samlede resultat på tilkøbsydelser/mersalg udviste et merforbrug på 6,6 mio.kr.

IT-ydelserne udviste samlet set et merforbrug på 3,5 mio.kr. (inkl. tilkøbsydelser på brugeradm.). Merforbruget skyldes investeringer i trådløst netværk, internetfiltre og licenser til et bedre it-driftsmiljø, som ikke var budgetteret i 2010. Investeringerne, som var en forudsætning for mersalget, kompenseres i 2011.

Økonomiområdet udviste et merforbrug på 1,2 mio.kr. som primært skyldtes udgifter knyttet til kommerciel og juridisk rådgivning og opbygningen af dette ydelsesområde i 2010.

Endvidere viste konsulentområdet et nettomerforbrug på 1,8 mio.kr.

Samlet var resultatet på tillægsydelser ikke fuldt tilfredsstillende. En væsentlig årsag til underskuddet er, at KS har fastsat timepriser, der kræver en meget høj udfaktureringsgrad for den enkelte medarbejder, dvs. der går meget lidt tid til opgaver, der ikke kan udfaktureres, eks. uddannelse, møder, opsøgende arbejder, koordinering mm. KS' timepriser er også fastsat på et lavt niveau sammenlignet med eksterne konsulenthuse.

Københavns Kommunes betalinger til IT- og Økonomiydelser og konsulentopgaver i KS i 2010-12

I tabel 3 er vist KS' regnskab 2010 for forvaltningernes betalinger til serviceydelserne sammenholdt med budget 2011 og 2012. Samlet udgjorde forvaltningernes betalinger til KS' serviceopgaver i alt 260,2 mio.kr. (ex OKF's, TMF's og BIF's betalinger til tillægsaftaler, samt forvaltningernes betalinger til projekter). Heraf 231,7 mio.kr. på obligatoriske ydelser og 28,5 mio.kr. på tilkøbsydelser.

Samlet udgjorde forvaltningernes betalinger til KS 18,5 mio.kr. mere end KS havde budgetteret, heraf en udgift på 23 mio.kr. på de obligatoriske ydelser og en mindreudgift på 4,5 mio.kr. på tilkøb.

Tabel 3. KS' omsætning 2010-2012 (kr. - løbende priser)

Obligatorisk tilkøb /	Type	Budget 2010	Regnskab 2010	Budget 2011	Budget 2012
1. Obl. ydelser	1 IT	177.148.544	194.058.908	177.188.442	180.555.024
	2 ØK	31.542.952	37.617.102	24.910.294	25.383.589
1. Obl. ydelser Total		208.691.496	231.676.009	202.098.736	205.938.614
2. Tilkøb	1 IT	18.146.106	22.551.086	31.110.489	31.701.588
	2 ØK	5.384.064	2.642.940	5.246.500	5.346.184
	3. Konsulent-opg.	9.548.788	3.349.544	0	0
2. Tilkøb total		33.078.958	28.543.570	36.356.989	37.047.772
Hovedtotal		241.770.454	260.219.579	238.455.725	242.986.386

Forvaltningernes betalinger til KS i 2010 skal ses i sammenhæng med et større antal pc-arbejdspladser end budgetteret i forvaltningerne, samt flere regnskabsopgaver. Udgifterne skyldes altså en større aktivitet hos forvaltningerne end KS har budgetteret.

Regnskabet og priser for de enkelte ydelser er opgjort og beskrevet i de følgende afsnit. I tabel 4 er vist forvaltningernes betalinger til de enkelte ydelser.

I 2011 forventes et fald i forvaltningernes udgifter til KS' serviceudgifter på 21,8 mio.kr. sammenholdt med regnskab 2010, heraf 29,6 mio.kr. på de obligatoriske ydelser sfa. reducerede priser på IT-ydelserne og lavere priser på økonomiydelserne kombineret med færre opgaver på kasseeftersyn, bilagskontroller og afstemningsopgaver.

På området for tilkøbsydelser forventer KS øgede udgifter for forvaltningerne på IT-området på 8,6 mio.kr. Det skyldes, at KS har overtaget driftsansvaret for et større antal kopimaskiner.

På økonomiydelserne har KS budgetteret med udgifter for forvaltningerne på 5,2 mio.kr., der udgør en stigning på 2,6 mio.kr. ift. regnskab 2010. KS' budget er dog for højt og samlet set forventer KS medio maj 2011 ikke øgede udgifter for forvaltningerne. KS fremlægger i halvårsregnskabet en ny status baseret på forvaltningernes betalinger til KS i første halvår.

Derimod har KS ikke budgetteret med andre konsulentopgaver for forvaltningerne, som blev forelagt forvaltningernes Økonomiechefer i årets start. KS vil her ligeledes opgøre et estimat for forvaltningernes betalinger til KS i tilknytning til halvårsregnskabet.

Tabel 4. KS omsætning 2010-2012 (kr. - løbende priser)

Type	Obligatorisk tilkøb	Ydelse.	Budget 2010	Regnskab 2010	Budget 2011	Budget 2012
1 IT	1. Obl. ydelser	2. PC-ydelse	141.083.780	152.608.725	141.330.618	144.015.900
		3. VIP	1.309.712	2.076.903	328.050	334.283
		4. Token/G-on	4.488.752	6.941.186	5.370.925	5.472.973
		5. Mobiltelefon med synkron	1.274.632	1.194.299	1.215.020	1.238.105
		6. Hjemmearbejdsplads	3.133.528	2.223.547	2.495.229	2.542.638
		7. Serverdrift	16.869.156	21.411.470	17.675.810	18.011.652
		8. Brugeradm.	8.988.984	7.602.778	8.772.790	8.939.473
		Obl. ydelser total		177.148.544	194.058.908	177.188.442
	2. Tilkøb	1. Kopimaskineydelse	5.715.716	4.440.488	12.159.872	12.390.910
		3. Trådløst netværk	0	2.116.954	2.681.819	2.732.774
4. Øvrigt salg		11.913.370	14.572.731	16.268.798	16.577.905	
1. Brugeradm.		517.020	1.420.913	0	0	
Tilkøbsydelser total		18.146.106	22.551.086	31.110.489	31.701.588	
1 IT Total		195.294.650	216.609.993	208.298.931	212.256.613	
2 ØK	1. Obl. ydelser	1. Kasseeftersyn, bilags & regnskabskontrol, support	7.350.796	7.643.020	5.915.358	6.027.750
		2. Debitor, kreditor og finans	10.666.648	14.186.733	5.764.240	5.873.760
		3. Afstemning af balancekonti &	4.442.604	6.305.422	4.859.466	4.951.796
		4. Bankydelse	2.516.504	3.372.727	2.119.612	2.159.885
		5. Intern afregning	230.000	278.867	226.076	230.371
		6. Returneringer, betalinger udland, ml. komm. afregning,	3.459.124	2.980.138	3.050.587	3.108.548
		7. Apoteker-/optikerafregning, beboerindskudslån, motor - og etableringslån, børnefamilieydelse,	2.877.276	2.850.195	2.974.955	3.031.479
		Obl. ydelser total		31.542.952	37.617.102	24.910.294
	2. Tilkøb	1. Kasseeftersyn, udrykning og	80.884	106.339	64.400	65.624
		2. Kursusadm. og elevudd.	968.376	382.875	0	0
3. Alternative modt. og A-		50.760	64.185	0	0	
4. Rådgivning og konsulentbistand (inkl. rapporter		3.366.156	969.697	3.704.400	3.774.784	
5. Statusspecifikationer & A-skat		917.888	1.119.845	1.477.700	1.505.776	
Tilkøbsydelser total		5.384.064	2.642.940	5.246.500	5.346.184	
2 ØK Total		36.927.016	40.260.042	30.156.794	30.729.773	
3. Konsulentopg.	2. Tilkøb	3. Systemunderstøttelse og Ledelsesinfo.	4.131.368	1.827.094	0	0
		4. IT-strategi/arkitektur	5.417.420	1.522.450	0	0
	Tilkøbsydelser total		9.548.788	3.349.544	0	0
3. Konsulentopgaver		9.548.788	3.349.544	0	0	
Hovedtotal		241.770.454	260.219.579	238.455.725	242.986.386	

På området for obligatoriske It-ydelser udgjorde forvaltningernes betalinger til KS i 2010 i alt 193,9 mio.kr., hvilket var 16,8 mio.kr. mere end budgetteret, jf. tabel 5. De øgede betalinger i 2010 skal ses i sammenhæng med et større antal pc-arbejdspladser end budgetteret i forvaltningerne og dermed også større udgifter til Token/G-on ("opkoblinger" til hjemmearbejdspladser) og serverdrift.

Således var der budgetteret med 16.539 pc-arbejdspladser i forvaltningerne. Regnskabet viste, at der var 17.580 pc-arbejdspladser i forvaltningerne, altså over 1.000 flere pc'er end budgetteret, jf. tabel 5.

Tilsvarende var der 993 flere Token/G-on og 330 flere hjemmearbejdspladser end budgetteret.

Tabel 5. KS' It-ydelser 2010-2012, antal og enhedspriser.

Ydelse.	Antal				"Enhedspriser" (sum af ydelser), kr. - løbende priser			
	Budget 2010	Regnskab 2010	Budget 2011	Budget 2012	Budget 2010	Regnskab 2010	Budget 2011	Budget 2012
2. PC-ydelse	16.539	17.580	17.511	17.511	8.530	8.673	8.071	8.224
3. VIP	30	30	30	30	43.657	69.230	10.935	11.143
4. Token/G-on	3.459	4.552	4.571	4.571	1.298	1.525	1.175	1.197
5. Mobiltelefon med synkron	1.758	1.425	1.580	1.580	725	838	769	784
6. Hjemmearbejdsplads	586	916	911	911	5.347	2.427	2.739	2.791
7. Serverdrift	1	1	1	1	16.869.156	21.411.470	17.675.810	18.011.652

Som det fremgår af tabel 5, udgjorde den gennemsnitlige betaling til driften af en pc-arbejdsplads i 2010 kr. 8.672. Det var kr. 143 mere end budgetteret, som skyldtes, at der var flere bærbare pc'er i drift end budgetteret (og er dyrere i anskaffelse).

Den samlede pris til pc-arbejdsplads omfatter ud over afskrivningerne på indkøb af pc'erne, bl.a. IT-netværksforbindelser (net-værk i Københavns Kommune), sikkerhedsapplikationer, IT-licenser til fagsystemer og Microsoft, citrix-miljø, server og storage ("lagerplads" til filer og back-up), servicedesk, og løn til IT-supportere samt adm.

Den gennemsnitlige pris for Token /G-on i 2010 udgjorde kr. 1.525. Det er kr. 227 mere end budgetteret og skyldes flere oprettelser til nye medarbejdere end budgetteret (nyoprettelser koster mere end den løbende årlige drift).

Tilsvarende har forvaltningernes gennemsnitlige betalinger til Mobiltelefoni kostet kr. 113 mere pr. stk. end budgetteret. Forvaltningernes samlede betalinger til KS har dog været knap kr. 100.000 mindre end budgetteret sfa. et mindre antal mobiltelefoner end budgetteret.

Prisen på VIP (IT-service til Borgerrepræsentationen) udgjorde i regnskab 2010 kr. 69.230, som dog også indeholdt en særlig betaling fra ØKF til KS til varetagelse af dele af opgaven, som ØKF tidligere har varetaget, (jf. ØKF's tillægsaftale med KS). Når der korrigeres for ØKF's tillægsaftale udgjorde prisen for forvaltningerne kr. 11.515 pr. medlem i BR.

På ydelsen hjemmearbejdspladser har forvaltningerne samlet betalt 2,2 mio.kr. til KS, hvilket er knap 1 mio.kr. mindre end budgetteret. Det skyldes en højere pris i budgettet end den faktiske afregningspris, der blev aftalt med forvaltningerne for 2010 og 2011/12.

På ydelsen brugeradministration, udgjorde forvaltningernes betalinger til KS på det obligatoriske område samlet 7,6 mio.kr., hvilket er 1,4 mio.kr. mindre end budgetteret. Betalingerne til brugeradministration var 0,9 mio.kr. større end budgetteret på områder for tilkøbsydelser. Således har forvaltningernes betalinger til brugeradministration været 0,5 mio.kr. mindre end budgetteret i 2010.

De budgetterede udgifter for forvaltningerne til KS's obligatoriske IT-ydelser forventes i 2011 og 2012 at være på niveau med budget 2010, i alt 177,2 mio.kr. i 2011 og 180,6 mio.kr. i 2012.

Det bemærkes, at det forhold til regnskab 2010 indebærer det en reduceret udgift for forvaltningerne på 16,7 mio.kr., heraf 11,1 mio.kr. som følge af lavere priser på KS' pc-arbejdspladsydelse, der i 2011 er budgetteret til kr. 8.071 (svarende til et fald i prisen på kr. 459 sammenholdt med den gennemsnitlige pris i budget 2010 på kr. 8.530).

Endvidere er der budgetteret med lavere udgifter til Token/G-on, serverdrift og VIP på hhv. 1,6 mio.kr., 3,7 mio.kr. og 1,7 mio.kr.

På ydelserne hjemmearbejdspladser og brugeradministration er der budgetteret med øgede udgifter for forvaltningerne på hhv. 0,3 og 1,2 mio.kr. i forhold til regnskab 2010. Stigningen i udgifterne til hjemmearbejdsplads skyldes prisfremskrivning. Budgettet for brugeradministration er fastsat på basis af de samme forudsætninger som budget 2010. Budgettet på brugeradministration svarer til de samlede udgifter i regnskab 2010.

På området for It-tilkøbsydelser, som forvaltningerne ikke er forpligtede til at købe hos KS, udgjorde de samlede udgifter for forvaltningerne til KS i 2010 i alt 22,6 mio.kr., hvilket var 4,5 mio.kr. mere end KS budgetterede.

På kopimaskineydelsen, som omfatter drift af og licenser til kopimaskiner, var forvaltningernes betalinger til KS 1,3 mio.kr. mindre end budgetteret. Forvaltningernes udgifter er dog budgetteret at stige i 2011 og 2012 sfa., at KS har overtaget driftsansvaret for et større antal kopimaskiner.

Forvaltningernes betalinger for trådløst netværk i 2010 udgjorde 2,1 mio.kr. KS har i 2011 og 2012 budgetteret med en udgift for forvaltningerne på 2,7 mio.kr., som er baseret på forvaltningernes køb hos KS i 2010.

På øvrigt salg, som faktureres løbende til forvaltningernes hver uge, udgjorde forvaltningernes køb hos KS 14,6 mio.kr., hvilket er 2,7 mio.kr. mere end KS budgetterede. KS har på basis af forvaltningernes køb i 2010 øget budgettet i 2011 og 2012 til 16,3 og 16,6 mio.kr.

På området for obligatoriske økonomi-ydelser udgjorde forvaltningernes betalinger til KS 37,6 mio.kr. i 2010, hvilket var 6,1 mio.kr. mere end budgettet på 31,5 mio.kr. Det skyldtes flere opgaver end budgetteret, jf. tabel 6, heraf 1,9 mio.kr. vedrørende debitor (afregningsopgaver for TMF og BIF), 0,6 mio.kr. på finanspostering via selvbetjening (primært vedr. BIF), 1,0 mio.kr. på kreditoropgaver (på manuelle fakturaer), 1,8 mio.kr. vedrørende afstemning af balancekonti & kontoplan (på opgaver vedr. komplicerede og udvidede afregningsopgaver, som KS ikke har budgetteret) og 0,9 mio.kr. sfa. flere opgaver vedr. bankydelser for ØKF, TMF, BUF og SOF.

For 2011 forventes et fald i omsætningen i forhold til regnskab 2010 på 12,6 mio.kr.

Tabel 6. KS' Økonomiydelser 2010-2012 antal og enhedspriser.

Ydelse.	Antal				"Enhedspriser" (sum af ydelser), kr. - løbende priser			
	Budget	Regn- skab	Budget	Budget	Budget 2010	Regnskab	Budget 2011	Budget 2012
	2010	2010	2011	2012		2010		
1. Kasseeftersyn, bilags & regnskabskontrol, support	1.916	2.064	2.128	2.128	3.837	3.703	2.779	2.832
2. Debitor, kreditor og finans	142.021	183.286	154.656	154.656	75	77	37	38
3. Afstemning af balancekonti & kontoplan	3.557	4.385	5.487	5.487	1.249	1.438	886	902
4. Bankydelse	1.438	1.897	1.438	1.438	1.750	1.778	1.474	1.502
5. Intern afregning	5.000	4.602	4.969	4.969	46	61	45	46
6. Returneringer, betalinger udland, mellemkommunal afregning, moms,	1.260	3.264	4.630	4.630	2.745	913	659	671
7. Apoteker-/optikerafregning, beboerindskudslån, motor - og etableringslån, børnefamilieydelse, statsrefusion, OBS	8	8	9	9	359.660	356.274	330.551	336.831

Heraf vedrører 8,4 mio.kr. ydelserne debitor, kreditor og finans, der dels skyldes besparelser sfa. ændrede priser på ydelserne, dels at der i regnskab 2010 er bogført indtægter på debitor og kreditor ydelser vedr. opgaver for BIF-ydelsesservice og TMF jf. ovenfor, der i 2011 er budgetteret som del af tillægsaftalerne med de to forvaltninger, og ikke er indeholdt i opgørelsen af budgettet på de obligatoriske ydelser i 2011 og 2012.

De bogførte indtægter vedr. BIF-ydelsesservice og TMF i regnskab 2010 betyder, at enhedspriserne i regnskab 2010, som de ses i tabel 6, er højere end de budgetterede og reelle priser på ydelserne i 2010. Faldet i enhedspriserne fra 2010 til 2011/12 på ydelserne debitor, kreditor og finans er derfor reelt knap så stort, som det fremgår af tabel 6.

På ydelserne Kasseeftersyn, bilags & regnskabskontrol og support ses et fald i omsætningen på 1,7 mio.kr. sfa. et forventet færre antal kasseeftersyn og bilagskontroller. Det skal noteres, at faldet i enhedsprisen på ydelserne, som det fremgår af tabel 6, er forholdsmæssigt stort sammenholdt med ændringerne i priserne på de enkelte ydelser. Det forholdsmæssige store fald skyldes sammensætningen af ydelsernes pris og antal (som ikke er vægtet i opgørelsen).

På ydelserne Afstemning af balancekonti & kontoplan ses et fald i omsætningen fra regnskab 2010 til budget 2011 på 1,4 mio.kr., der skyldes et forventet antal færre afstemningsopgaver i 2011 end realiseret i 2010.

På bankydelse er der budgetteret med et fald i omsætningen på 1,3 mio.kr. fra regnskab 2010 til budget 2011, heraf kan ca. 0,7 mil.kr. henføres et lavere antal budgetterede opgaver og 0,6 mill.kr. til lavere priser på ydelsen i 2011.

Vedrørende ydelserne Returneringer, betalinger udland, mellem kommunalafregning, moms, udbudsmateriale, økonomikurser etc. og Apoteker-/optikerafregning, beboerindskudslån, motor - og etableringslån, børnefamilieydelse, statsrefusion, OBS (abonnementsydelse) skal det bemærkes, at faldet i enhedspriserne fra 2010 til 2011 er forholdsmæssigt stort pga. ændrede mængder for firmadankort og OBS.

På området for Økonomi-tilkøbsydelse er der i 2011 budgetteret med en omsætning på 5,3 mio.kr. på niveau med budget 2010. Den realiserede omsætning i 2010 var dog på 2,6 mio.kr. på rådgivnings- og

konsulentopgaver, dvs. en mindreudgift for forvaltningernes på 2,7 mio.kr.
ift. KS budget.

ØKONOMI

-

BILAG

Bilag 1. Forvaltningernes betalinger til KS i 2010

Obligationstype	Obligationstype /	nr. & tekst	ØKF	BRAND	SUF	BUF	TMF	KFF	SOF	BIF	IR	Borger- rådgiveren	Øvrige	1. Omkostning
forløb														Total
		5603 Afstemning af balancekonti - Udvidet	-20.804		-346.214	-10.402		-135.220	-10.401	-153.725			0	-676.766
		5604 Afstemning af fejlkonti og kontrol af grænseafnit (NV)							-24.460	-24.460			0	-48.920
		5611 Kontoplan						-80.080	-220.080	-1.020.075			0	-2.165.773
		5620 Sorteret posteringsudtræk	-18.831		-18.831				0	-50.192			0	-87.853
		3. Afstemning af balancekonti & kontoplan Total	-603.444		-814.937	-156.128	-173.250	-2.011.382	-326.673	-2.217.032			0	-6.305.422
		4. Bankydelse	-272.548		-333.294	-1.516.943	-1.331.923	-292.551	-749.801	-71.513	-421	-1.734	0	-3.372.727
		5. Intern afregning	-126.762		-49.702	-18.330		-273	0	-83.071		-729	0	-278.867
		6. Retureringer, betalinger udlænd, m. komm. afregning, moms, udbudsmateriale, økonomikurser	-8.336		-1.449			-27.885	-11.235	-171		-516	0	-49.592
		(Tidl. Obligatorisk) (Ikke udgået)			-1.410				-14.659				0	-16.069
		5116 Økonomikurser (Ydelsekatalog-navn: Regnskabsgrundkurser)	-454.773		-70.812	0		-48.106	-1.967	0			0	-575.658
		5206 Betalinger til udlændet	-61.486	0	-12.479	-19.286		-69.202	-20.193	-25.827			0	-208.473
		5219 Rejserefregning	-162.728		-162.728					-325.455			0	-325.455
		5220 Retureringer			32	19	138			-257.624	3		0	-257.432
		5610 KMD web systemansvar						-316.697		-316.697			0	-316.697
		5613 Mellemkommunal afregning	-6.223		-6.789	-13.578		-93.345	-450.882				0	-632.997
		5614 Moms	-25.251										0	-572.515
		5627 Mersalg -Tværgående bank		0									0	-25.251
		6. Retureringer, betalinger udlænd, m. komm. afregning, moms, udbudsmateriale	-718.797	0	-255.635	-32.845	-121.092	-910.781	-339.028	-600.266	3		0	-2.980.138
		7. Apoteker-/optikerafregning, behøvningskudslån, motor - og etableringslån, b											0	
		5605 Apotekerafregning	-633.305						-1.083.732				0	-1.083.732
		5608 Behøvningskudslån	-28.157						0				0	-633.305
		5609 Børnefamilieydelse							-28.157				0	-28.157
		5615 Motor- og etableringslån	-70.438		-70.438				-140.785				0	-140.785
		5616 OBS							0				0	-140.876
		5617 Optikerafregning							-316.697				0	-316.697
		5621 Statserfusion	0							-506.643			0	-506.643
		7. Apoteker-/optikerafregning, behøvningskudslån, motor - og etableringslån, b	-731.900		-70.438	-7.235.633	-3.952.459	-5.655.056	-5.031.503	-7.364.958	-3.071		0	-2.850.195
		Obl. ydelse Total	-4.388.937	0	-3.961.078	-7.235.633	-3.952.459	-5.655.056	-5.031.503	-7.364.958	-3.071		0	-37.617.102
		Mersalg											0	
		1. Kasseefersyn, udrykning og årsrapport.	5109 Kasseefersyn			-545			-545				0	-3.270
			5109 Kasseefersyn			-12.066			3.028				0	-8.954
			5115 Udrykning						-41.605				0	-41.605
			5117 Årsrapport (Ikke udgået)						-52.510				0	-52.510
		1. Kasseefersyn, udrykning og årsrapport, Total	5110		-12.611	2.483		-97.211	1.000	-106.339			0	-106.339
		2. Kursusadm. og elevudd.	5201 Alternative modtagere			0		0	0				0	-382.875
		3. Alternative modt. og A-skat&flex	5203 A-skat og flex			0		-16.800	0	-47.385			0	-64.185
		3. Alternative modt. og A-skat&flex Total	5110		0	0		-16.800	0	-47.385			0	-64.185
		4. Rådgivning og konsulentbistand (inkl. rapporter og systembrug)	5506 KØR-projekter						-30.070				0	-30.070
			5507 ØBR (Økonomisystemer)					-549					0	-549
			5509 Rådgivning om systembrug (Økonomisystemer)										0	-4.050
			5510 Specialdesignede SAS-rapporter og sknet						-37.681				0	-72.181
			5618 Rådgivning og konsulentbistand										0	-682.052
			5702 Udbud						-6.160				0	-133.545
			5706 Juridisk bistand						-8.000				0	-47.250
		4. Rådgivning og konsulentbistand (inkl. rapporter og systembrug) Total	5706		-39.760	-40.320	-7.840	-38.080	-438.498	-68.400	-434		0	-969.697
		5. Statusspecifikationer & A-skat afregn. & adm.	5622 Statusspecifikationer						-257.040				0	-1.109.482
			5626 A-skat - Afregning og administration						-331.791				0	-1.109.482
		5. Statusspecifikationer & A-skat afregn. & adm. Total	0		-2.902			-7.461	-7.461				0	-10.363
		Mersalg Total	0		-523.554	-713.603	-54.931	-7.840	-479.547	-882.121	-114.785	-434	0	-1.118.845
		ØK Total	-4.778.617	0	-4.674.681	-7.290.584	-3.960.299	-6.134.602	-5.913.624	-7.479.743	-3.505		0	-40.260.042

Delstypetype	Øbliga- torisk tilkøb	Ydelse- /	nr. & tekst	ØKF	BRAND	SUF	BUF	TMF	KFF	SOF	BIF	IR	Borger- rådgiveren	Øvrige	1. Omsætning
Konsulent	Mørsalg	3. Systemunderstøttelse og Ledelsesinfo- prøver	1060 Andet salg 1061 Uddannelse 1085 Budgetweb 1088 Secure Business Mail 1089 ZI-systemet 1091 eblankek 1092 Web 2.0 1094 Sitecore Foundry 1096 JROI 1341 Ny Statistikbank	-220.732 -31.200 -363.529 -122.153 0 -312.326 -3.000 -7.500 -284.482 0		-64.822	-46.744	-33.781	-8.788	-56.061	-19.281				-450.209 -31.200 -363.529 -208.898 0 -312.326 -3.000 -175.450 -284.482 0
		3. Systemunderstøttelse og Ledelsesinfo. Total		-1.344.922		-170.322	-61.744	-48.781	-18.533	-148.511	-34.281				-1.827.094
		4. IT-strategi/arkitektur	1040 Andet salg 1041 Projekter 1043 Undervisning	-1.061.250 -350.000 0		0	0	-750	0	0	0				-1.062.000 -350.000 0
		4. IT-strategi/arkitektur Total		-1.411.250		-17.450	-25.500	-21.000	-36.000	-3.500	-7.000				-1.522.240
		Mørsalg Total		-2.756.172	0	-187.772	-87.244	-70.531	-54.533	-152.011	-41.281	0	0	0	-3.349.544
ØKF		2. Personaleopgaver	0050 Personalejuridisk bistand	-177.520		0	0	0	0	0	0				-177.520
		2. Personaleopgaver Total		-177.520		0	0	0	0	0	0				-177.520
		4. IT-strategi/arkitektur	1042 Konsulentopgaver	-1.395.923		-52.815	0	-43.759	-211.480	-81.788	-19.050				-1.812.200
		4. IT-strategi/arkitektur Total		-1.395.923		-52.815	0	-43.759	-211.480	-81.788	-19.050				-1.812.200
		4. Statistik og brugerundersøgelser	1220 Brugerundersøgelser 1221 Vedligeholdelse af datasamlinger og udtræksystem 1222 Statistikdatabank 1224 Befolkingsstatistik	-8.998.493 -770 146.315 -3.850		0	0	0	0	0	0				-8.998.493 -770 146.315 -3.850
		4. Statistik og brugerundersøgelser Total		-8.856.798		0	0	0	0	0	0				-8.856.798
		5. LIS-driftsafale	1321 LIS driftsafale	-2.719.215		-2.719.215									-2.719.215
		5. LIS-driftsafale Total		-2.719.215		-2.719.215									-2.719.215
		1. KØR & fælles KMD systemer	5505 KØR 5518 Udvikling økonomi	-285.000 -25.529.149		-7.126	0	-406.140	-36.380	-11.550	0				-285.000 -25.990.345
		1. KØR & fælles KMD systemer Total		-25.814.149		-7.126	0	-406.140	-36.380	-11.550	0				-26.275.345
		2. Udbud & aftaleindgåelse	1400 Div. ydelser 5701 Politisk og ledelsesmæssig betjening 5703 Udbud, aftaleindgåelse og opfølgning på fællesindkøbsaftaler	-8.234.005 -23.870 0		-134.750	0	44.000	-58.500	-15.500	-52.000				-8.471.255 -109.370 -25.000
		2. Udbud & aftaleindgåelse, indkøbsaftaler Total		-8.257.875		-25.000	0	-134.750	-62.000	-74.000	-52.000				-8.605.625
		ØKF tilførselsafale Total		-54.824.561	0	-59.941	-254.500	-584.649	-309.840	-167.338	-71.050	0	-7.905	-211.201	-56.490.985
		TMF-tilførselsafale	5301 CBD 5304 TMF Debitor KØR 5402 Regnskabsydelser Finans	-3.170.448 -6.178.304 -13.375.314		-3.170.448 -6.178.304 -13.375.314									-3.170.448 -6.178.304 -13.375.314
		1. TMF-afale Total		-22.724.066		-22.724.066									-22.724.066
		TMF-tilførselsafale Total		-22.724.066		-22.724.066									-22.724.066
		BIF-tilførselsafale	5202 BIF - A-skat - afregning og administration 5204 ATP 5207 BIF Ydelsesservice 5207 BIF Ydelsesservice (Overordnet niveau i Tilførselsafale) 5209 Chechindberetning 5215 KMD sag opførelse 5225 Ydelsesservice	-4.150 -103.995 -64.881 -22.888 -2.471.256 -18.048 -75.040 703.278		-4.150		1.331.728	-3.735	-3.384.359	-3.384.359	0	0	0	-111.880 -64.881 -22.888 -2.471.256 -18.048 -75.040 703.278
		1. BIF-ydelsesservice Total		-4.150		-4.150		1.331.728	-3.735	-3.384.359	-3.384.359	0	0	0	-2.060.516
		BIF-ydelsesservice Total		-4.150		-4.150		1.331.728	-3.735	-3.384.359	-3.384.359	0	0	0	-2.060.516
		Tilførselsafale Total		-54.824.561	0	-64.091	-254.500	-21.976.987	-309.840	-171.073	-3.455.409	0	-7.905	-211.201	-81.275.566

Delstypen	Obli- torisk tilkøb	Ydelse	nr. & tekst	ØKF	BRAND	SUF	BUF	TMF	KFF	SOF	BIF	IR	Borger- rådgiveren	Øvrige	1. Omsætning	
ællersordninger	5. LIS-driftsaftale	1321 LIS driftsaftale		-277.393		-1.234.404	-1.677.898	-591.551	-601.326	-1.105.166	-599.476		-100.000	-6.187.213		
		1322 HR LIS		-28.000									-744.750	-772.750		
		1323 Økonomi LIS											-12.880	-12.880		
		1340 LIS- projekter		-90.055		-1.540	-882.850	-591.551	-601.326	-1.105.166	-599.476		0	-857.630	-974.445	
		5. LIS-driftsaftale Total		-395.448	0	-1.235.944	-2.560.748	-591.551	-601.326	-1.105.166	-599.476	0	0	-857.630	-7.947.288	
		Fællessystemer	1070 edoc administration		1		-774.206	-821.414	-495.681	-552.331	-939.433	-802.531	-4.721		0	-4.579.148
			1080 Kknet		-188.831		-1.339.123	-1.966.612	-4.664.856	-1.218.983	-1.088.957	-603.341	-20.163		-2.129	-12.548.036
			1081 edoc		-1.599.990		-241.182	-608.940	-194.205	-255.347	-321.877				0	-1.621.551
			1082 ESB												0	-1.127.500
			1083 Schultz Lovsystem		-1.127.500		-654.514	-436.343	-1.206.536	-702.996	-387.860	-3.412.490			0	-3.412.490
1084 ehndkomst			-24.241		-1.349.050	-1.222.009	-744.095	-611.005	-1.024.000	-399.270	-18.149		0	-5.905.989		
1086 AD/Exchange			-538.411										0	-59.614		
1090 eboks			-59.614										0	0		
1093 Kk.dk			-3.930.500		-37.500	-3.000	-291.500						0	-4.298.500		
Fællessystemer Total			-7.468.685	0	-4.395.575	-5.078.318	-6.390.339	-3.844.201	-4.077.263	-2.229.002	-43.033	-24.281	-2.129	-33.552.825		
Lønkontrakt	4120 Lønansøgning øvrigt		-595.561	-1.106.042	-21.610.352	-30.458.685	-3.488.285	-4.509.247	-19.313.188	-2.807.644			0	-83.889.005		
	4140 VP projekt												0	-53.000		
Lønkontrakt Total																
	Lønkontrakt Total			-595.561	-1.106.042	-21.610.352	-30.511.685	-3.488.285	-4.509.247	-19.313.188	-2.807.644	0	0	-83.942.005		
Arbejdsskade	8121 Skadesindtægter og udgifter		-1.302.130		-11.079.662	-22.196.488	-3.275.475	-2.846.164	-10.619.688	-3.679.116			-1.181.685	56.180.408		
	Arbejdsskade Total		-1.302.130	0	-11.079.662	-22.196.488	-3.275.475	-2.846.164	-10.619.688	-3.679.116	0	0	-1.181.685	-56.180.408		
Driftsaftale	1480 Contract Management		-14.438.029		-13.602.884	-7.950.828	-5.601.354	-5.186.588	-16.689.191	-9.555.851			0	-73.024.725		
	1485 Driftsaft øvrige ydelser												0	-33.085		
Driftsaftale Total			-14.438.029	0	-13.602.884	-7.950.828	-5.601.354	-5.186.588	-16.689.191	-9.555.851	0	0	-33.085	-73.057.809		
ællers, LKS, Forsikring Total			-24.199.853	-1.106.042	-51.924.417	-68.298.067	-19.347.004	-16.987.526	-51.804.496	-18.871.089	-43.033	-24.281	-2.074.529	-254.680.336		
projekter	2160 Kopi-scan-print		-15.400						-35.340				0	-16.733		
	1500 Budgetmodul		-217.644										0	-50.740		
	1500 Div Ydelser		0		0	0	0	0	0	0	0		0	-217.644		
	1521 Div. Ydelser		-278.521		-523.298	-278.633	-266.521	-139.288	-324.706	-373.504			0	-2.184.471		
	1542 Grunddataprojektet		-46.000										0	-46.000		
	1546 Projekt lean		0										0	0		
	1548 Budgetmodul												0	0		
	1553 KØPS projekt												0	-1.008.999		
	1554 Grunddata Hyena												0	0		
	1557 TMF flytning												0	-102.680		
1558 KMD sag EDH												0	0			
1559 Bruttoindsøring udvidelse												0	-925.010			
1562 Doc2Mail		-383.738		-23.735	-2.374	-2.646.437	-1.187	-32.043	-14.241			0	-457.318			
1563 Sammenlægning Borgerservice		-68.505										0	-68.505			
1565 LINK TMF												0	-2.646.437			
1567 KBS Pension		-337.538										0	-337.538			
1569 Forbedring af indkøbssystemets brugervenlighed		0										0	0			
1578 Klingeflytning i BUF												0	-285.858			
1582 CRS TMF												0	-19.600			
1587 Forbedring af indkøbssystemets brugervenlighed DRI												0	0			
4040 lean i Personale og Løn			-343.213										0	-343.213		
projekter Total			-1.690.559	0	-547.033	-566.865	-3.051.971	-1.184.814	-447.124	-387.745	0	0	-1.033.327	-8.909.438		
Øvrige Total			-669.472	1.091	-133.194	-108.949	-104.886	-63.616	-173.154	-69.998	-150	0	-150	-162.710		
lovedtotal			-107.159.611	-1.110.351	-103.961.605	-112.268.886	-75.285.935	-44.836.421	-97.454.596	-59.981.486	-197.897	-285.634	-2.705.208	-605.247.629		
lovedtotal			-107.159.611	-1.110.351	-103.961.605	-112.268.886	-75.285.935	-44.836.421	-97.454.596	-59.981.486	-197.897	-285.634	-2.705.208	-605.247.629		