



Beskæftigelsesplan 2016-2020

Version 2018

Københavns Kommunes
Beskæftigelses- og
Integrationsforvaltning

Indhold

Indhold.....	2
1 Indledning.....	3
1.1 Ændringer i forhold til beskæftigelsesplanen fra 2017	3
2 Københavns Vision 2020.....	3
3 Ministermål 2018	4
4 Status og indsatser	4
4.1 Overordnet status.....	5
4.2 Overordnet indsats.....	5
4.3 Dagpengemodtagere i job	6
4.4 Jobparate kontanthjælpsmodtagere i job	8
4.5 Unge i uddannelse	9
4.6 Sygemeldte hurtigere i job	10
4.7 Udsatte i job og uddannelse.....	11
5 Ministermål for 2018.....	13
5.1 Flere personer skal i beskæftigelse eller uddannelse i stedet for at være på offentlig forsørgelse	13
5.2 Virksomhederne skal sikres den nødvendige og kvalificerede arbejdskraft	13
5.3 Flere flygtninge og familiesammenførte skal være selvforsørgende	14
5.4 Flere jobparate personer på kontanthjælp skal i beskæftigelse, og flere aktivitetsparate bliver jobparate eller kommer i beskæftigelse.....	15
5.5 Bekæmpelsen af socialt bedrageri og fejludbetalinger skal styrkes	15
6 Resultater af beskæftigelsesindsatsen 2016	16

1 Indledning

Jobcenter København arbejder ud fra strategien *Vision 2020: Vækst gennem job og uddannelse*, der beskriver en række mål, jobcentret skal have nået i år 2020. Det overordnede mål for strategien, som Beskæftigelses- og Integrationsudvalget vedtog 17. november 2014, er, at København skal være den by blandt de sammenlignelige kommuner, der har flest borgere med job og uddannelse (målt på andelen). Denne vision er grundlaget for beskæftigelsespolitikken i København, og derfor tager beskæftigelsesplanen udgangspunkt i målene i visionen. Denne beskæftigelsesplan beskriver status for forskellige grupper af ledige, og hvilke indsatser, Jobcenter København gør brug af for at få de forskellige grupper i job og uddannelse.

For di visionens perspektiv er 2020, gælder denne beskæftigelsesplan for perioden 2016 til 2020. Planen bliver hvert år opdateret med status på nye indsatser og på, hvordan København klarer sig i forhold til målene. Dette er 2018-versionen.

Formålet med beskæftigelsesplanen er at:

- Beskrive, hvad Jobcenter København konkret gør for at leve op til målene i kommunens Vision 2020
- Give et overblik over status og indsatser på området
- Beskrive, hvordan det flugter med ministermålene for 2018
- Vise Jobcenter Københavns resultater af beskæftigelsesindsatsen i 2016.

1.1 Ændringer i forhold til beskæftigelsesplanen fra 2017

- Al data i afsnit 4 er opdateret med nyeste tal
- Afsnit 4.3 om dagpengemodtagere er opdateret på baggrund af:
 - Akademikeraftalen fra marts 2016
 - BIU-indstilling om et nyt samtalekoncept for dagpengemodtagere, april 2017
- Afsnit 4.4 jobparate kontanthjælpsmodtagere er opdateret på baggrund af:
 - BIU-indstilling om indsatsen for jobparate kontanthjælpsmodtagere og dagpengemodtagere, oktober 2016
- Ordlyden i afsnit 4.4 og 4.5 er opdateret på baggrund af den nye virksomhedsstrategi ”Flere ledige ud i virksomhederne”.
- Afsnit 3 og 5 om ministermålene er tilpasset målene for 2018, som udmeldt af Beskæftigelsesminister Troels Lund Poulsen.
- Afsnit 5.5 er et nyt afsnit, som omhandler indsatsen i forhold til at bekæmpe socialt bedrageri, som er et nyt ministermål ift. tidligere.
- Afsnit 6 om resultater af beskæftigelsesindsatsen er opdateret med tal for 2016.

2 Københavns Vision 2020

I *Vision 2020: Vækst gennem job og uddannelse* formulerer Beskæftigelses- og Integrationsforvaltningen i Københavns Kommune sine mål for beskæftigelsesindsatsen. Visionens overordnede mål er, at København skal være den by blandt de sammenlignelige kommuner, der har flest borgere med job og uddannelse.

Under denne overskrift er der otte konkrete mål for beskæftigelsesindsatsen. Målene dækker fem forskellige grupper af ledige. De beskriver, hvordan København skal klare sig sammenlignet med andre kommuner i klyngen.

Dagpengemodtagere i job	<ul style="list-style-type: none">• København skal på top 10 blandt sammenlignelige kommuner• København skal være bedre end Aarhus kommune til at få akademikere i job
Jobparate kontanthjælpsmodtagere i job	<ul style="list-style-type: none">• København skal bevare sin førerposition blandt sammenlignelige kommuner
Unge i uddannelse	<ul style="list-style-type: none">• København skal bevare sin førerposition blandt sammenlignelige kommuner (20-29 år)• København skal være bedst blandt sammenlignelige kommuner (18-19 år)
Sygemeldte hurtigere i job	<ul style="list-style-type: none">• København skal være bedst blandt sammenlignelige kommuner
Udsatte i job og uddannelse	<ul style="list-style-type: none">• København skal være bedst blandt sammenlignelige kommuner• København skal reducere afstanden til den bedst sammenlignelige kommune med 25 pct.

Københavns beskæftigelsesplan for 2016-2020 beskriver i afsnit 4 status og indsatser for hvert af de fem mål.

3 Ministermål 2018

Københavns beskæftigelsesplan 2016-2020 tager udgangspunkt i kommunens egne Vision 2020-mål, men beskriver også, hvordan Jobcenter Københavns indsats understøtter ministermålene.

Ministermålene for 2018 er:

- Flere personer skal i beskæftigelse eller uddannelse i stedet for at være på offentlig forsørgelse.
- Virksomhederne skal sikres den nødvendige og kvalificerede arbejdskraft.
- Flere flygtning og familiesammenførte skal være selvforsørgende.
- Flere jobparate personer på kontanthjælp skal i beskæftigelse, og flere aktivitetsparate bliver jobparate eller kommer i beskæftigelse.
- Bekæmpelsen af socialt bedrageri og fejludbetalinger skal styrkes.

Indholdet i ministermålene ligner målene fra 2017, med undtagelse af det sidste mål, som er nyt. Afsnit 5 beskriver, hvordan Jobcenter Københavns indsats understøtter ministermålene for 2018.

4 Status og indsatser

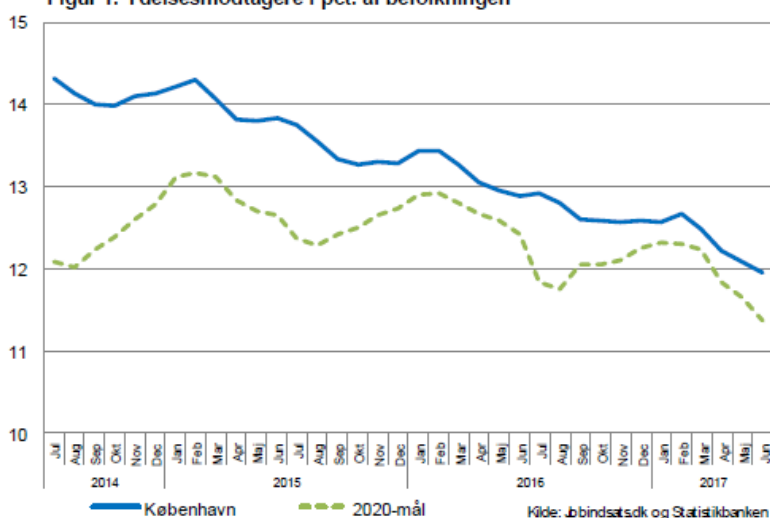
Alle tal i afsnittet stammer fra Resultatrapporten for 2. kvartal 2017 eller fra Jobindsats.

4.1 Overordnet status

Det overordnede mål i Vision 2020 er, at København skal være den by blandt sammenlignelige kommuner (klyngen), der har flest borgere med job og uddannelse. Per 2. kvartal 2017 er status, at 12,1 pct. af befolkningen er ydelsesmodtagere, hvilket er et fald i forhold til sidste år. Københavns Kommune er dog 0,1 pct.-point længere fra 2020-målet i 2017 end samme kvartal sidste år, da faldet i den bedste kommune i klyngen har været marginalt større.

VÆKST GENNEM JOB OG UDDANNELSE

Figur 1: Ydelsesmodtagere i pct. af befolkningen



Mål: København skal være den by blandt sammenlignelige kommuner, der har flest borgere med job og uddannelse
De 55.000 ydelsesmodtagere i Københavns Kommune udgjorde i 2.kvartal 2017 12,1 pct. af befolkningen.

Københavns Kommune er marginalt længere fra 2020-målet i forhold til samme kvartal sidste år. Afstanden er øget med 0,1 pct.-point.

Opgørelsen inkluderer borgere i aktivering og er opgjort i fuldtidspersoner. Alle ydelsesmodtagere på nær efterløn, SU og folkepension er medregnet. Fleksjob indgår ikke, da de tæller som ordinært beskæftigede

Kilde: Jobindsatsdk og Statistikbanken

4.2 Overordnet indsats

Den overordnede ramme for beskæftigelsesindsatsen er fastlagt i Budget 2018: *"Velfærd til en by der vokser"*. I budgettet for 2018 videreføres den omlægning af beskæftigelsesindsatsen fra indsats-til servicemidler, som blev vedtaget med budget 2016 hvor den virksomhedsrettede indsats styrkes med 120 mio. kr. årligt fra 2019 (60 mio. kr. i 2017 og 90 mio. kr. i 2018) .

Omlægningen indebærer, at der frem imod 2019 skal ske en omlægning af beskæftigelsesindsatsen, så der fremadrettet er øget fokus på formidling af ordinære job og aktivering i virksomheder. Tilsvarende er der mindre fokus på øvrig vejledning og opkvalificering.

Omlægningen skal gøre Jobcenter København bedre til at levere service til både ledige og virksomheder ved at understøtte flere og varige match mellem de ledige og virksomhederne. Det skal ske ved, at jobkonsulenter og virksomhedskonsulenter skal arbejde endnu tættere sammen.

Hvordan denne omlægning af indsatsen forventes at blive udmøntet i forhold til de enkelte visionsmål, beskrives i næste afsnit.

4.3 Dagpengemodtagere i job

Mål	København skal være blandt de 10 bedste kommuner til at få dagpengemodtagere (ekskl. AC'ere) i job blandt sammenlignelige kommuner.
Status	København er nummer 30 ud af 30 i klyngen (2. kvartal 2017). Sidste år var København nummer 28. København er lidt længere fra målet end sidste år, fordi afstanden til top ti er øget en smule.
Mål	København skal være bedre end Aarhus Kommune til at få akademikere i job..
Status	København er lidt længere fra målet end sidste år (2. kvartal 2017).

Status

Der er i København 13.000 ledige dagpengemodtagere (helårspersoner). Jobcenter København er særligt opmærksom på to grupper: Akademikere og ufaglærte.

Akademikerne udgør 44 procent af alle ledige dagpengemodtagere – heraf udgør dimittenderne lidt under halvdelen (45 procent). Der er et stort inflow af ledige akademikere.

Dagpengemodtagere fra a-kasser, der typisk har ufaglærte medlemmer (3F, KRIFA og Det faglige Hus), udgør 17 procent af dagpengemodtagerne i København. Omtrent hver tredje i gruppen har ikke-vestlig baggrund (under hver syvende for alle dagpengemodtagere). Desuden er mere end hver femte over 50 år (16 procent af alle dagpengemodtagerne).

Indsatser

Borgerrepræsentationen vedtog torsdag d. 27. april 2017 indstilling om et nyt samtalekoncept til dagpengemodtagere i København. Det nye samtalekoncept består af to (del-)koncepter. Et jobrettet koncept, hvor fokus er job, og et uddannelsesrettet, hvor fokus er job via uddannelse. De to nye koncepter erstatter de hidtidige fem målgruppeopdelte koncepter, som vi arbejder efter i dag.

Det nye samtalekoncept har fokus på progression, uddannelse til ufaglærte og på kvalitet i samtalen. Jobcentret skal stadig efter et konkret fagligt skøn lave individuelle aftaler med borgeren om, hvor mange job, der skal søges, og/ eller hvilke jobsøgningsaktiviteter, som understøtter en bedre og hurtigere vej til job.

Derudover er der for dagpengemodtagere over 30 år en uddannelsesindsats med fokus på fagrettet opkvalificering af ufaglærte, herunder erhvervsuddannelse til voksne. Jobcenter København vil i 2018 styrke den efterspørgselsstyrede uddannelsesindsats, herunder paradoks- og mangelområder.

Der er også i regi af 6-byerne iværksat en proces for øget anvendelse af uddannelser på de regionale positivlister.

Akademikerindsatsen er tilrettelagt efter ”Akademikeraftalen – flere akademikere i job 2016”, som Beskæftigelses- og Integrationsudvalget vedtog den 3. marts 2016. Alle ledige akademikere screenes for risiko for langtidsledighed. Indsatsen fokuserer på intensiv jobsøgning fra først i

ledighedsforløbet, geografisk bred jobsøgning og jobsøgning inden for andre akademiske brancher, end den deres uddannelse eller tidligere arbejdsliv umiddelbart lægger op til.

Der fokuseres også på, at de ledige deltager i virksomhedspraktik og løntilskud. Derudover tilskyndes de ledige til at bruge deres netværk og søge projektstillinger og freelancearbejde.

Med etableringen af Karrierecentret d. 1. august 2017 som et selvstændigt jobcenter i København er akademikerindsatsen også organisatorisk blevet styrket. Alle ledige akademikere er nu tilknyttet Karrierecentret, som afholder jobsamtaler for målgruppen.

I Budget 2017 indgik en finansiering for 2017 og 2018 til en række tiltag, herunder hjemtagelse af samtalerne til jobcentret, som tidligere var udlagt til anden aktør. Derudover blev følgende prioriteret::

- Langtidsledighedsindsats for akademikere: Langtidsledige henvises til en langtidsledighedsindsats ved den 12. frem for ved den 16. ledigheds måned
- Flere ledige akademikere til små og mellemstore virksomheder
- Flere ledige akademikere i gang som iværksættere eller freelancere

Med overførselssagen 2016-2017 blev der investeret 13,4 mio. kr. i et 4-ugers intensivt aktiveringsforløb, som er målrettet nyledige akademikere, udover det eksisterende udbudsbudget til akademikere. Der er bevilget midler til at gennemføre 2.500 forløb frem til 2019.

Endeligt har forvaltningen indgået et samarbejde med Greater Copenhagen og Workindenmark om formidling af akademikere til særligt små og mellemstore virksomheder.

Den virksomhedsrettede indsats spiller en central rolle i indsatsen. Konkret arbejder Jobcenter København med den virksomhedsrettede indsats på følgende måder:

- Resultatkontrakter som bl.a. indeholder mål for afgang til job og antal løntilskud
- Styrke jobsamtalernes fokus på at indgå konkrete aftaler om job og virksomhedsaktivering ved hver samtale samt at følge op på de konkrete aftaler
- I Budgetaftalen for 2017 blev der afsat midler til en indsats til formidling af vikarlignende arbejdskraft
- I 2016 og 2017 blev der tilført ekstra midler til virksomhedskonsulenter for at få flere virksomhedsplaceringer til gruppen. I 2018 tredobles de ekstra midler til ca. 90 mio. kr., hvoraf 55 mio. er afsat til målgruppen dagpengemodtagere.
- En intern specialisering af hhv. den opsøgende virksomhedsindsats (hjemtagning af jobordrer - ordinære job, fleksjob, løntilskud og virksomhedspraktik) og en specialisering af match af ledige med jobordrer.
- En professionalisering af virksomhedsservice (code of conduct), der skal understøtte at flere virksomheder ønsker at samarbejde med os om rekruttering. Professionaliseringen består bl.a. kompetenceudvikling af udvalgte medarbejdere.

4.4 Jobparate kontanthjælpsmodtagere i job

Mål	København skal bevare sin førerposition blandt sammenlignelige kommuner.
Status	København er nummer et ud af seks kommuner i klyngen i (2. kvartal 2017). København lå også nummer et i 2016 og afstanden til nummer to er øget.

Status

I København er der 3.060 jobparate kontanthjælpsmodtagere (helårspersoner), heraf har 39 procent ikke-vestlig baggrund. Mere end fire ud af fem jobparate har været ledige mindre end to år, og den gennemsnitlige varighed på ydelsen er den næstkorteste i klyngen.

Indsatser

Ligesom for dagpengemodtagerne arbejder Jobcenter København med en tidlig, tydelig og tæt indsats overfor borgerne, hvor der fra første dialog er fokus på job og virksomhedsaktiveringer, og hvor der mellem samtaler følges op på, om borgeren er kommet videre. Med overførselssagen 2016-2017 blev der investeret i afholdelse af en ekstra jobsamtale i det tidlige ledighedsforløb for jobparate kontanthjælpsmodtagere.

Jobcentret arbejder strategisk og systematisk med at gruppere borgerne i dem som kan selv, dem der skal have hjælp og dem der skal have en mere tæt indsats, eksempelvis i et beskæftigelsescenter. I løbet af 2017 har Jobcenter København haft gode effekter af intensive jobformidlingsforløb i et beskæftigelsescenter.

I 2018 vil Jobcenter København arbejde videre på at målrette uddannelse af de ledige endnu mere mod arbejdsmarkedets behov. Herunder er der i Budgetaftalen for 2017 tilført ekstra midler til omskoling af ufaglærte ledige inden for seks konkrete uddannelser.

Den virksomhedsrettede indsats spiller en central rolle i indsatsen. I 2017 har Københavns Kommune vedtaget og implementeret virksomhedsstrategien ”Flere ledige ud i virksomhederne”. Konkret arbejder Jobcenter København med den virksomhedsrettede indsats på følgende måder:

- Resultatkontrakter som bl.a. indeholder mål for afgang til job og antal løntilskud.
- Styrke jobsamtalernes fokus på at indgå konkrete aftaler om job og virksomhedsaktiveringer ved hver samtale.
- Københavns Erhvervshus og Jobcenter København afholder ugentligt jobmatcharrangementer, hvor borgerne kan få hjælp til at finde job, herunder kortids- og deltidsansættelser til borgere påvirket af jobreformen, eller virksomhedsaktivering.
- I Budgetaftalen for 2017 blev der afsat midler til en indsats til formidling af vikarlignende arbejdskraft. Indsatsen er målrettet både jobparate kontanthjælpsmodtagere og dagpengemodtagere.
- Kontanthjælpsafdelingen i Arbejdsmarkedscentret deltager i perioden januar 2017-2018 i projekt ”jobrettet samtaler bølge 2” med STAR. Målet er at styrke jobfokus i samtalerne. Det er sket ved opkvalificering af medarbejdere i samtaleteknikker, viden om arbejdsmarkedet, ledelsessupervision, kollegial feedback på samtalerne og læringsgrupper.

4.5 Unge i uddannelse

Mål	København skal bevare sin førerposition blandt sammenlignelige kommuner.
Status	København ligger nummer et ud af seks i klyngen (2. kvartal 2017), ligesom i 2. kvartal i 2016.
Mål	København skal være bedst blandt sammenlignelige kommuner (18-19 år)
Status	København ligger nummer to ud af seks i klyngen (2. kvartal 2017), og har reduceret afstanden til den førende kommune. I 2. kvartal 2016 lå København som nummer tre ud af seks i klyngen.

Status

København har i alt ca. 3.300 unge (helårspersoner), der modtager uddannelseshjælp. Heraf er 72 procent aktivitetsparate unge, 25 procent er uddannelsesparate unge og ca. tre procent er åbenlyst uddannelsesparate. For uddannelsesparate unge er opgaven særligt at motivere dem for og fastholde dem i uddannelse, og her er København sammenlignet med andre kommuner god til at få de unge hurtigt videre fra ydelsen.

Andelen af aktivitetsparate unge er større i København end i klyngen og hele landet, og det kan blandt andet hænge sammen med, at de uddannelsesparate i København hurtigere afgår fra ydelsen end gennemsnittet af alle kommuner.

Indsatsen

For at imødekomme Københavns udfordringer vedtog Beskæftigelses- og Integrationsudvalget i april 2015 *'Ungeaftale – Sådan får vi flere i uddannelse'*. Formålet med aftalen er overordnet set at sikre, at flere unge kommer i uddannelse. Aftalen indeholder fire satsninger, herunder:

- Unge skal hurtigt i uddannelse
- Uafklarede unge skal så hurtigt, det er muligt, vælge uddannelse
- Uafklarede unge skal ikke falde fra uddannelse
- Sociale og personlige samt helbredsmæssige forhold må ikke være en barriere for uddannelse.

For at imødekomme ungeaftalen satser Jobcenter København på følgende indsatser:

- Åbenlyst uddannelsesparate skal arbejde frem til uddannelsesstart – alternativt bliver de aktiveret i virksomhedspraktik eller nytteindsats.
- For uddannelsesparate satser Jobcenter København massivt på brobygningsforløb til erhvervsuddannelser, hvor der er lavet en rammeaftale med HRS, TEC m.fl., som skal stå for forberedende voksenundervisning og mentor er bærende elementer i forløbene.

- For aktivitetsparate unge satser Jobcenter København på en uddannelsesrettet indsats, der skal sikre, at de unge kan påbegynde brobygningsforløb eller ordinær uddannelse. Indsatsen består blandt andet af forberedende voksenundervisning, virksomheds- og snusepraktikker, samt mentorstøtte.
- 'Helhedsorienteret indsats for unge' er en forpligtigende tværgående indsats mellem BIF, BUF og SOF. Indsatsens formål er, at flere udsatte unge får en helhedsorienteret og koordineret indsats på tværs af kommunens forvaltninger - med mulighed for vejledning og rådgivning om uddannelse og job. BR har besluttet at investere 18,3 mio. kr. i indsatsen.

4.6 Sygemeldte hurtigere i job

Mål	København skal være bedst til at få sygemeldte borgere hurtigere i job blandt sammenlignelige kommuner.
Status	København ligger nummer 2, men har tæt løb med nummer 1 i klyngen. (2. kvartal 2017). Sidste år lå København nummer 1.

Status

Københavns Jobcenter har ca. 6.550 sygedagpengemodtagere (helårspersoner). Andelen af sygedagpengemodtagere og borgere i jobafklaringsforløb er på 1,5 pct. i København, og ligger væsentlig under niveauet for hele landet på 2,2 pct..

Andelen af sygedagpengemodtagere med mere end 22 ugers sygdom ligger på 52 procent af den samlede andel af sygedagpengesager, hvor målet er 52 procent.

Københavns Kommune benytter delvise raskmeldinger i 19 procent af sagerne. Det niveau skal øges, og jobcentrene kan være endnu bedre til at hjælpe borgere og arbejdsgivere med arbejdsfastholdelse.

Indsatsen

Beskæftigelses- og Integrationsudvalget vedtog i 2015 en sygedagpengeaftale for 2015-2017, som har været de styrende principper for arbejdet med sygedagpengeindsatsen. Beskæftigelses- og Integrationsudvalget skal i 2018 beslutte, hvordan der skal arbejdes videre med at nå målet med indsatsen overfor sygemeldte. Der forventes fortsat at være fokus på:

Tidlig indsats og flere delvise raskmeldinger:

- Øget dialog med den sygemeldtes arbejdsgiver, som inviteres med til 2. opfølgningssamtale efter 14 dage fra 1. samtale.
- Fokus på, at den sygemeldte bevarer tilknytningen til sin arbejdsplads, også selvom det kun er få timer ugentligt.
- Udbredelse af brugen af fast track, særligt på kommunens egne arbejdspladser.

Øget brug af virksomhedsrettede indsats og færre langvarige forløb:

- Individuelle virksomhedsrettede forløb med tæt opfølgning.

- Omvendt jobformidling.
- Brug af tæt ledelsesopfølgning, hvor den enkelte medarbejder følges og ledes ud fra deres resultater, med henblik på at de gode metoder udbredes til alle sagsbehandlere.

Færre klager:

- Dialog og sagsbehandling som borgeren kan gennemskue.

4.7 Udsatte i job og uddannelse

Mål	København skal være bedst blandt sammenlignelige kommuner til at få udsatte borgere under 50 år i job og uddannelse.
Status	København er 3. bedst i klyngen ud af 6 jobcentre.
Mål	København skal reducere afstanden til den bedste sammenlignelige kommune med 25 pct. ift. at få udsatte borgere over 50 år i job eller uddannelse
Status	København sidst i klyngen ud af 6 jobcentre.

Status

Visionsmålet for udsatte borgere blev i 2017 ændret fra ét mål til to mål for udsatte borgere henholdsvis under og over 50 år. Ændringen skal gøre det nemmere at fokusere indsatsen.

Der er i alt ca. 16.700 udsatte ledige (helårspersoner), bestående af aktivitetsparate kontanthjælpsmodtagere, borgere i revalidering eller forrevalidering, borgere i ressourceforløb og borgere på ledighedsydelse.

Ud af disse er ca. 9.600 under 50 år¹, hvilket i 2.kvartal 2017 udgjorde 2,6 pct. af befolkningen under 50 år i Københavns Kommune. Ca. 7.100 af de udsatte borgere er over 50 år², hvilket i 2.kvartal 2017 udgjorde 7,6 pct. af befolkningen over 50 år i Københavns Kommune.

De udsatte borgere er kendetegnet ved at være en heterogen gruppe med komplekse problemer af social og helbredsmæssig karakter. Der er ofte flere forskellige udfordringer på samme tid, hvor det kan være svært entydigt at afgøre, hvilken barriere der er den primære.

Der har tidligere i Københavns Kommune været en større andel aktivitetsparate kontanthjælpsmodtagere og en mindre brug af de særlige ordninger såsom ressourceforløb, fleksjob og førtidspension, i forhold til sammenlignelige kommuner. I de sidste to år er der sket en betydelig stigning i antallet af ressourceforløb, men tilgang til fleksjob og førtidspension er stadig markant lavere end sammenlignelige kommuner i klyngen.

¹ 16-49 år

² 50-66 år

Indsatsen

Beskæftigelses- og Integrationsudvalgets politiske aftale om udsatte borgere fra 2015 *Aftale om udsatte borgere – sådan får vi udsatte borgere i job* udgør rammen for hele indsatsen. Aftalen indeholder fem principper for indsatsen for aktivitetsparate kontanthjælpsmodtagere, fleksjobvisiterede, revalidender og borgere i ressourceforløb:

1. Udsatte skal hjælpes ind på arbejdsmarkedet gennem en virksomhedsrettet indsats.
2. Fokus skal være på progression og sammenhæng i borgernes forløb og indsats. Det skal være enkelt at tilrettelægge den rette indsats, og borgerne skal kunne forstå formålet.
3. Borgerne skal visiteres til de rette ordninger, der kan udvikle eller afklare deres muligheder på arbejdsmarkedet.
4. Borgere, der skal have et fleksjob eller en førtidspension, skal have det nemmere og hurtigere.
5. Udsatte borgere skal have en tværfaglig og helhedsorienteret indsats.

Aftalen udstikker kursen for det overordnede arbejde med de udsatte borgere.

Aftalen blev i august '17 suppleret af en ny politisk aftale indgået af Beskæftigelses- og Integrationsudvalget, som stiller skarpt på ressourceforløb, førtidspension og fleksjob. *Aftale om en særlig indsats for førtidspension og fleksjob* afsætter 16,7 mio. kr. til en række initiativer, der skal sikre, at borgerne hurtigere bliver visiteret til de rette ordninger og at der er fremdrift i borgernes forløb:

- Styrket kommunikation til borgerne og god borgerservice (supervisionsforløb for medarbejdere i jobcentret).
- Særlig afklaringsindsats for borgere i målgruppen for ressourceforløb, førtidspension eller fleksjob (bedre tid til afklaring og opfølgning, igangsættelse af afklaringsforløb og flere rehabiliteringsteamøder).
- Fokus på fremdrift i ressourceforløbet (bedre tid til afklaring og opfølgning).
- Bedre funktionsevnebeskrivelser (kompetenceudvikling i bedre funktionsevnebeskrivelser).
- Nedsættelse af taskforce (anbefalinger til hurtigere og mere fleksibel afklaring af borgerne).

Samtidig med indgåelse af aftalen, fik Københavns Kommune godkendt sin ansøgning om satspuljemidlerne *Flere skal med*, der løber fra 2017-2019. *Flere skal med* har til formål at give en særlig indsats til aktivitetsparate kontanthjælpsmodtagere med lang ledighedshistorik, der skal få dem ud af kontanthjælpssystemet og enten i beskæftigelse eller i en af de særlige ordninger. Alle aktivitetsparate kontanthjælpsmodtagere, der har været over fem år på kontanthjælp, bliver screenet for at vurdere, om borgeren kan deltage i den intensive virksomhedsrettede indsats, skal have sin sag forelagt rehabiliteringsteamet eller om borgeren ikke kan deltage i en beskæftigelsesrettet indsats grundet fx helbredsmæssige udfordringer.

For at understøtte initiativerne i de politiske aftaler og i *Flere skal med*, blev der i november '17 gennemført en større omorganisering af beskæftigelsesindsatsen for udsatte borgere. Omorganiseringen betyder, at Center for Jobindsats får fuldt fokus på at etablere en virksomhedsrettet indsats for de aktivitetsparate borgere, og at Center for Afklaring og Beskæftigelse bliver specialiseret i det gode ressourceforløb.

I budgetaftalen for 2018 er der afsat midler til følgende indsatser for udsatte borgere:

- 3½-årigt metodeudviklingsprojekt, der skal bringe udsatte borgere i job eller praktik (i samarbejde med Settlementet, medfinansieret af A. P. Møller Fonden).
- Videreførelse af den lokalt forankrede beskæftigelsesindsats, der gennem let tilgængelig, lokal indsats understøtter borgerens progression mod arbejde eller uddannelse.
- Investering i lavere sagsstammer pr. sagsbehandlere på Center for Jobindsats.
- Fortsættelse af den særlige beskæftigelsesindsats i Mjølnerparken.
- Udmøntning af investeringspuljer:
 - Styrket koordinering af indsatser målrettet borgere på krisecentre (2017)
 - Pilotprojekt vedr. helhedsorienteret indsats for udsatte familier i Tingbjerg (2018-2020).
- Finansiering til investeringsforslag, som giver effektiviseringer på overførsler, mv.:
 - Virksomhedsrettet efterspørgselsstyret indsats i kombination med rusmiddelbehandling til borgere på kontanthjælp (2018-2021).

5 Ministermål for 2018

Beskæftigelsesministeren har for 2018 udmeldt fem mål. Der er stor overensstemmelse mellem Københavns Vision 2020-mål og ministermålene. Her beskrives, hvordan København arbejder med hensigterne i ministermålene.

5.1 Flere personer skal i beskæftigelse eller uddannelse i stedet for at være på offentlig forsørgelse

Dette mål stemmer overens med Jobcenter Københavns mål om at:

- flere dagpengemodtagere skal i job (afsnit 4.3)
- flere jobparate skal i job (afsnit 4.4)
- flere unge skal i uddannelse (afsnit 4.5)
- flere udsatte skal i job og uddannelse (afsnit 4.7)

Indsatsen for hvordan målene skal lykkes er beskrevet i de respektive afsnit.

5.2 Virksomhederne skal sikres den nødvendige og kvalificerede arbejdskraft

I København er det opsøgende rekrutteringsarbejde og virksomhedsservice organiseret i Københavns Erhvervshus, der er en del af Jobcenter København. Erhvervshusets primære opgave er at opsøge virksomheder og hjemtage jobordrer på ordinære job, løntilskud og virksomhedspraktik, mens job- og beskæftigelsescentrene har ansvar for at udsøge kandidater og matche ledige med jobordrer.

Erhvervshuset har ansvar for at opbygge og vedligeholde relationen til virksomheder, der ønsker at samarbejde med Jobcenter København om rekruttering. Den opsøgende indsats overfor virksomhederne sker blandt andet på baggrund af potentiale-analyser af arbejdsmarkedet i hovedstadsområdet. Analyserne baserer sig på fremskrivninger af behovet for arbejdskraft i forskellige brancher, data om eksisterende samarbejder samt data om virksomhedernes vækst mv.

Derudover er Erhvervshuset som Københavns Kommunes front til den generelle virksomhedssevice, herunder også iværksætterkurser og rådgivning.

Københavns Kommune samarbejder med en række andre hovedstadskommuner om Hovedstadens Rekrutteringsservice, som har til opgave at sikre arbejdskraft til store bygge- og anlægsprojekter i Hovedstadsområdet.

For at sikre uddannet arbejdskraft inden for de brancher og jobfunktioner der har den største mangel på arbejdskraft er der afsat midler i budgetaftalen for 2017 til omskoling af ledige til seks konkrete jobfunktioner. Herudover arbejdes der for at målrette den generelle uddannelsesindsats for ledige mod arbejdsmarkedets behov.

Der er et tæt samarbejde mellem Københavns Erhvervshus og Københavns fem jobcentre, hvor jobkonsulenter og virksomhedskonsulenter samarbejder om at skaffe virksomhedsplaceringer til de ledige borgere. Fra 2016 til 2019 styrkes den virksomhedsrettede indsats med 120 mio. kr. til blandt andet ansættelse af flere virksomhedskonsulenter, hvilket skal understøtte Københavns mål om at fokusere indsatsen på virksomhedsrettet aktivering.

5.3 Flere flygtninge og familiesammenførte skal være selvforsørgende

Københavns Kommune har iværksat en målrettet indsats for nyankomne flygtninge og familiesammenførte til flygtninge, den såkaldte 'Københavnermodel'. Københavnermodellen skal sikre, at flygtninge hurtigst muligt opnår beskæftigelse og bliver en aktiv del af samfundet. Indsatsen omfatter følgende fem fokusområder:

En tidlig indsats, mens flygtningene er på asylcentre

Kommunen gennemfører samtaler med flygtninge, inden de er flyttet til kommunen. Dette med henblik på at afdække den enkelte flygtnings kompetencer, forudsætninger og helbredsmæssige situation og muligheder for virksomhedsplacering.

Brancherettede virksomhedsforløb og fagdansk

Alle flygtninge tilbydes et virksomhedsforløb typisk 2 uger og senest én måned efter, at kommunen har overtaget ansvaret for flygtningen. 140 ud af i alt 182 voksne flygtninge er vurderet jobparate, svarende til 77 pct. Alle jobparate flygtninge placeres på en virksomhed indenfor 4 uger efter, at de har opnået bopæl i kommunen. Der må maksimalt være 6 ugers pause mellem hvert virksomhedstilbud for jobparate flygtninge. Sideløbende med virksomhedsforløb tilbydes danskuddannelse – herunder brancherettet danskundervisning.

Helhedsorienterede mentorer og virksomhedsmentorer

Alle nyankomne flygtninge tilbydes en helhedsorienteret mentor, som hjælper flygtningen til hurtigt at etablere optimale rammer for et hverdags- og arbejdsliv i København. Når flygtningene er i virksomhedsforløb, kan de desuden få tilknyttet en virksomhedsmentor.

Tæt virksomhedssamarbejde.

Mere end 200 virksomheder har vist interesse for at samarbejde om virksomhedsforløb til flygtninge. Kommunen har siden maj 2016 formidlet flygtninge til mere end 60 forskellige virksomheder. Kommunen har desuden et tæt samarbejde med Jobservice Danmark og nabokommuner omkring rekruttering af flygtninge til virksomheder. Kommunen har suppleret

indsatsen med en digital indgang, som skal gøre det nemt for virksomheder at samarbejde med kommunen.

Inddragelse af civilsamfundet i beskæftigelsesindsatsen

Kommunen samarbejder med civilsamfundet med henblik på at fremme integrationen af nyankomne flygtninge både i samfundet og på arbejdsmarkedet. Til formålet har kommunen bl.a. etableret et 'Welcome House' efter canadisk forbillede. Formålet er at give flygtningene et solidt fundament for at møde danskere og give kendskab til det danske samfund. Derudover tilbydes alle flygtninge et målrettet match med frivillige københavnere i form af blandt andet 'karriereværter' og "venskabsfamilier", som kan hjælpe flygtningene med viden om og netværk til job og uddannelse. Kommunen har som mål, at 75 pct. af de nyankomne flygtninge matches med frivillige, og heraf skal 50 pct. matches med frivillige via eksterne leverandører. På nuværende tidspunkt er 93 pct. af alle nyankomne flygtninge matchet med frivillige via Welcome House, og 61 pct. er matchet med frivillige via eksterne leverandører.

Med budgetaftalen for 2018 er der afsat 14,7 mio. kr. til beskæftigelsesindsats, danskuddannelse og aktivering af flygtninge under integrationsloven. Med Budget18 blev det desuden besluttet at styrke Københavnermodellen med en særlig fastholdelsesindsats, der skal understøtte, at flygtninge, der er overgået til job eller uddannelse, så vidt muligt fastholdes heri.

5.4 Flere jobparate personer på kontanthjælp skal i beskæftigelse, og flere aktivitetsparate bliver jobparate eller kommer i beskæftigelse

Jobcenter Københavns indsats over for borgere på udkanten af arbejdsmarkedet er vedtaget i Beskæftigelses- og Integrationsudvalgets *Aftale om udsatte borgere – sådan får vi udsatte borgere i job*. Der er lagt vægt på en virksomhedsrettet indsats, som er med til at afklare borgernes muligheder på arbejdsmarkedet og bringe dem tættere på ordinært arbejde. Derudover består indsatsen for de udsatte ledige af en tværfaglig helhedsorienteret indsats med fokus på progression og sammenhæng i indsatsen for at fremme udvikling af borgeren.

For at sikre virksomhedsplaceringer til de udsatte borgere har Københavns Borgerrepræsentation vedtaget et mål for ansatte på særlige vilkår i Københavns Kommunes egne forvaltninger. For 2017 er målet, at 6 procent af kommunens medarbejdere skal være ansat på særlige vilkår i 2020, så kommunen selv bidrager til, at borgere på kanten af arbejdsmarkedet kommer i job. Det konkrete mål for 2018 vil blive behandlet politisk i starten af 2018.

5.5 Bekæmpelsen af socialt bedrageri og fejludbetalinger skal styrkes

Københavns Kommunes kontrolindsats tager udgangspunkt i den fælles strategi "Et fælles grundlag for den borgerrettede kontrolindsats: Københavns Kommunes strategi mod fejludbetalinger og social snyd", som Borgerrepræsentationen vedtog den 18. juni 2014.

Formålet med den fælles strategi er,

- At sikre fælles værdigrundlag for kontrolarbejdet
- At sikre sammentænkning af kontrolområdet i Københavns Kommune
- At sikre klart mandat og signal (internt og eksternt) om kontrollens betydning og valgte metoder

- At sikre politisk og ledelsesmæssig forankring
- At sikre mulighed for diskussion, afstemning og prioritering i forhold til relaterede politikområder, samt kommunale og nationale strategier

Københavns Kommunes kontrolindsats skal sikre, at sociale ydelser udbetales på korrekt grundlag, medvirke til at fejludbetalinger minimeres, og at uberettigede udbetalte ydelser kommer tilbage til kommunen. Kontrolindsatsen skal derudover forebygge og opdage snyd med sociale ydelser.

Københavns Kommunes kontrolindsats varetages i et samarbejde mellem Kultur- og Fritidsforvaltningen, Beskæftigelses- og Integrationsforvaltningen, Børne- og Ungdomsforvaltningen og Socialforvaltningen. Disse forvaltninger har fra 2014 arbejdet systematisk sammen om en styrkelse af kontrolområdet, og der afrapporteres en gang om årligt til Borgerrepræsentationen om arbejdet.

Beskæftigelses- og Integrationsforvaltningen laver årligt tilbagebetalingskrav på 40-50 mio. kroner, der omhandler både snyd, borgerfejl og myndighedsfejl. Der foregår løbende drøftelser af, om antallet af tilbagebetalingskrav kan nedbringes ved ændringer i sagsbehandlingen i forvaltningen. Forvaltningen har opbygget et godt samarbejde med kontrolenheden i Udbetaling Danmark for at arbejde med at udvikle kontrolindsatsen yderligere.

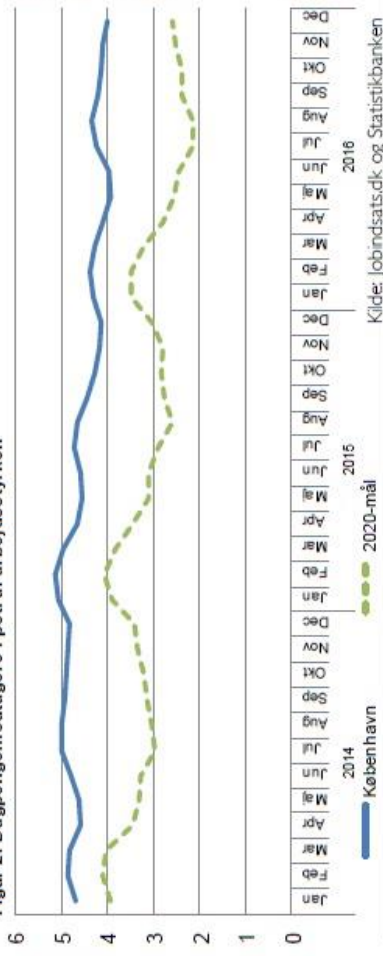
6 Resultater af beskæftigelsesindsatsen 2016

Som grundlag for udarbejdelsen af beskæftigelsesplanen skal der ifølge Lov om organisering og understøttelse af beskæftigelsesindsatsen indgå en resultatrevision, som viser resultater og effekter af beskæftigelsesindsatsen i jobcentret i det forudgående år. Jobcenter København udarbejder hvert kvartal resultatstatus for indsatsen. Tallene fra Jobcenter Københavns resultatstatus for 2016 er vist her.

RESULTATRAPPOR 4.KVARTAL 2016

DAGPENGEMODTAGERE I JOB

Figur 2: Dagpengemodtagere i pct. af arbejdsstyrken



Mål: København skal på top 10 blandt sammenlignelige kommuner

De 13.200 dagpengemodtagere i Københavns Kommune udgjorde i 4.kvartal 2016 4.1 pct. af arbejdsstyrken.

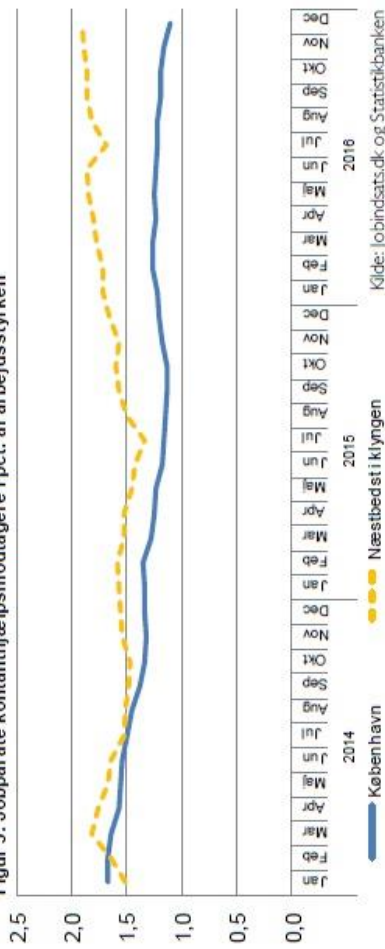
Københavns Kommune er længere fra 2020-målet i forhold til samme kvartal året før.

Opgørelsen inkluderer borgere i aktivering, er opgjort i fuldtidspersoner og inkluderer personer på arbejdsmarkedsydelse samt kontantydelse.

Kilde: jobindsats.dk og Statistikbanken

JOBPARATE KONTANTHJÆLPSMODTAGERE I JOB

Figur 3: Jobparate kontanthjælpsmodtagere i pct. af arbejdsstyrken



Kilde: jobindsats.dk og Statistikbanken

Mål: København skal bevare sin førerposition blandt sammenlignelige kommuner

De 3.600 jobparate kontanthjælpsmodtagere i Københavns Kommune udgjorde i 4.kvartal 2016 1,1 pct. af arbejdsstyrken.

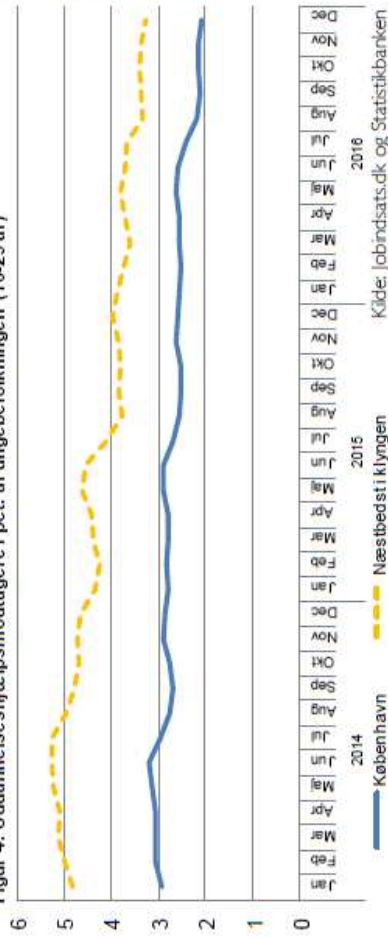
København er den bedste kommune i klyngen. Afstanden til den næstbedste kommune i klyngen er øget i forhold til samme kvartal året før.

Opgørelsen inkluderer borgere i aktivering, er opgjort i fuldtidspersoner og inkluderer jobparate integrationsydelsesmodtagere.

RESULTATRAPPOR 4.KVARTAL 2016

UNGE I UDDANNELSE

Figur 4: Uddannelseshjælpsmodtagere i pct. af ungebefolkningen (16-29 år)



Kilde: Jobindsats.dk og Statistikbanken

Mål: København skal bevare sin førerposition blandt sammenlignelige kommuner

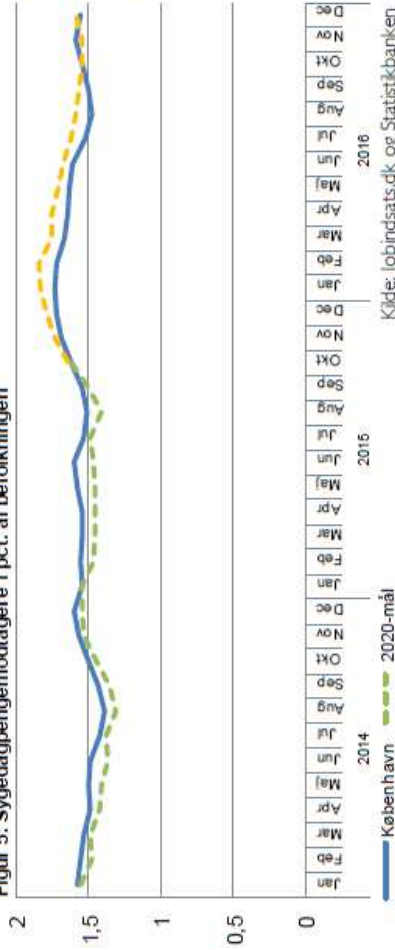
De 3.600 uddannelseshjælpsmodtagere i Københavns Kommune udgjorde i 4.kvartal 2016 2,1 pct. af ungebefolkningen (16-29 år).

København er den bedste kommune i klyngen. Den næstbedste kommune er marginalt tættere på i forhold til samme kvartal sidste år.

Opgørelsen inkluderer borgere i aktivering, er opgjort i fuldtidspersoner og inkluderer uddannelsesparate på integrationsydelse samt aktivitetsparate på integrationsydelse i alderen 16-29 år.

SYGEMELDTE HURTIGERE I JOB

Figur 5: Sygedagpengemodtagere i pct. af befolkningen



Kilde: Jobindsats.dk og Statistikbanken

Mål: København skal være bedst blandt sammenlignelige kommuner

De 7.100 sygedagpengemodtagere i Københavns Kommune udgjorde i 4.kvartal 2016 1,6 pct. af befolkningen (16-66 år).

København er i gennemsnit over kvartalet den næstbedste kommune i klyngen, men i december var København den bedste. Over kvartalet ligger København og den bedste kommune i klyngen stort set side om side.

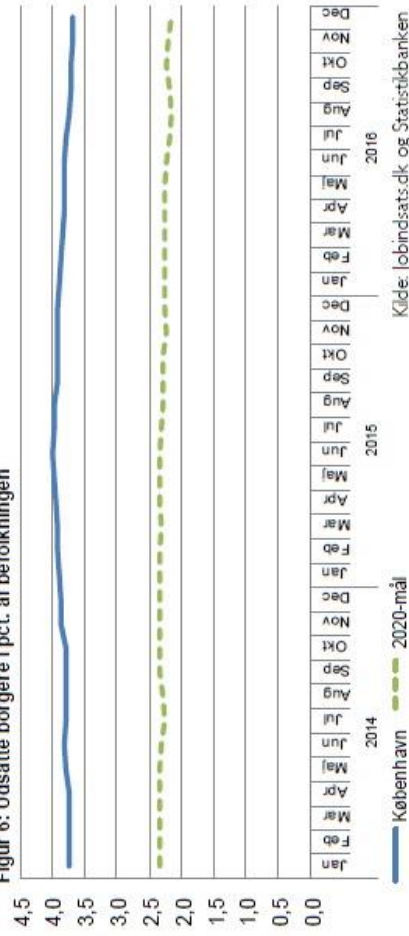
Opgørelsen er opgjort i fuldtidspersoner og inkluderer borgere i jobafklaringsforløb

RESULTATRAPPORT

4.KVARTAL 2016

UDSATTE I JOB OG UDDANNELSE

Figur 6: Udsatte borgere i pct. af befolkningen



Kilde: Jobindsats.dk og Statistikbanken

Mål: København skal være bedst blandt sammenlignelige kommuner

De 16.700 udsatte borgere i Københavns Kommune udgjorde i 4.kvartal 2016 3,7 pct. af befolkningen (16-66 år).

Københavns Kommune har nærmet sig målet med 0,2 pct.-point i forhold til samme kvartal året før. Med nuværende reduktion vil målet ikke indfries i 2020.

Opgørelsen inkluderer borgere i aktivering og er opgjort i fuldtidspersoner. Udsatte borgere består af borgere i revalidering, forrevalidering, ressourceforløb, på ledighedsydelse, samt aktivitetsparate kontanthjælpsmodtagere og aktivitetsparate integrationsydelsesmodtagere over 30 år.