



Københavns Kommune  
Teknik- og Miljøforvaltningen  
Att: Vicedirektør Lena Kongsbach

København, 20. december 2023

## **Vedr: Ansøgning om dispensation til etablering af støjvold i område registreret som §3 beskyttet**

Københavns Flugtskytte Klub (KFK) ansøger hermed om dispensation fra bestemmelserne i §3 i Naturbeskyttelsesloven. Ansøgningen omhandler opførelsen af en støjvold på matr.nr. 1015 Sundby Overdrev, København.

### **Resume:**

*Baggrund:* Støjvolden er designet som en støjdæmpende foranstaltning for at lovliggøre By & Havns boligbyggeri på Stejlepladsen. Den er planlagt som en 600 meter lang jordvold med en højde på 10 meter mod øst og 15 meter mod vest.

*Betydning for Lokalområdet:* Vi ønsker at understrege, at støjvoldens opførelse ikke kun vil gavne det planlagte boligbyggeri på Stejlepladsen, men også have væsentlige positive konsekvenser for det omkringliggende samfund. Den forventede reduktion i støjniveauer vil bidrage til et mere behageligt miljø for beboere i nærheden samt for brugerne af de rekreative områder, golfbanen, marinaen og boligområderne.

*Økologiske Aspekter:* Vi har lagt stor vægt på at designe støjvolden med fokus på biodiversitet og naturområdebevarelse. Den forventede forbedring af plantemangfoldigheden og de potentielle fordele for insekter, krybdyr, fugle og pattedyr er nøgleelementer i vores plan.

*Alternative Løsninger:* I ansøgningen redegør vi for, hvorfor andre foreslåede løsninger, såsom en reduktion af skydetid, ikke er tilstrækkelige til at løse støjproblemet. Vores argumentation understreger støjvoldens langsigtede og effektive bidrag til støjreduktion i området.

*Engagement i Lokalsamfundet:* KFK er en aktiv del af det lokale idrætsliv med mere end 3000 medlemmer, og klubben har opnået betydelige internationale resultater. Vi ønsker at sikre, at vores medlemmer fortsat kan nyde godt af rekreativ og professionel skydning i området.

*Forventede Miljøfordele:* Vi forventer, at opførelsen af støjvolden ikke kun vil reducere aktuelt støjniveau, men også bidrage til en positiv udvikling af biodiversiteten i området. Vores planer om kompensationsforanstaltninger og dialog om yderligere naturpleje viser vores forpligtelse til at styrke det naturlige miljø. Vi vedlægger alle nødvendige dokumenter og rapporter, herunder en detaljeret støjrapport og en rapport om støjvoldens fremtidige effekter på omgivelserne.

## Ansøgning:

Københavns Flugtskytteklub ansøger hermed om dispensation fra naturbeskyttelseslovens § 3 til etablering af støjvold på areal registreret som § 3 beskyttet.



Figur 1. Vejledende registreret beskyttet natur og støjvold. Ind og udkørsel til støjvolden er placeret i den østlige ende af volden uden at berøre beskyttede naturtyper.

## Baggrund

Støjvolden ønskes etableret som støjdæmpende foranstaltning i forhold til By & Havns byggeri på Stejlepladsen.

Støjvolden er en jordvold på ca. 600 m længde og højde på 10 m mod øst og 15 m mod vest. For at maksimere støjdæmpningen tilpasses placeringen af enkelte skydebaner. Støjvolden vurderes at berøre ca. 8.000 m<sup>2</sup> af den vejledende registrerede beskyttede natur. De 8.000 m<sup>2</sup> findes i randområdet af den vejledende registrering og udgør under 6% af arealet af den vejledende registrerede strandeng, som i øvrigt er rapporteret som værende af dårlig naturværdi. Det berørte areal ligger i skydebanens fareområde. Færdsel i området er forbundet med livsfare, hvorfor offentlig adgang til arealet er forbudt. Arealet ligger således inden for den hegning, der skal sikre, at der ikke sker nogen form for færdsel i skydebanens fareområde uden KFK's viden og samtykke.

Ved udvidelse af KFK's anlæg med den vestlige jagtskydebane i 2018 valgte TMF i samråd med Naturstyrelsen blot administrativt at ændre grænserne for §3 området således, at jagtskydebanen derved kom til at ligge udenfor §3 området.

Arealet ejes af Naturstyrelsen, der har givet fuldmagt til at søge alle nødvendige myndighedstilladelser.

Med opførelsen af støjvolden vil der ikke ske nogen uoprettelig skade på naturen. Det skal fremhæves at By & Havn har forpligtet sig til at hæfte for en eventuel sløjfning af volden og en reetablering af eksisterende natur ved en eventuel fremtidig nedlæggelse af skydebaneanlægget.

## Forurening og oprensning af skydebanens område

Skydebanen blev etableret i 1963 på et område, der tidligere har tjent som målområde for militære øvelser med artilleri, og er derfor anlagt på et multiforurenet område. Flugtskydningsbanen har med sit virke, indtil der kom forbud mod anvendelse af blyammunition, årligt udlagt mellem 25 og 40 tons blyhagl, og i de efterfølgende år tilsvarende eller yderligere mængder stålhagl.

Såfremt skydebaneanlægget lukkes, påhviler det Københavns Kommune at oprense hele det areal, der i dag udgør skydebanens lejemål med Naturstyrelsen. En sådan oprensning for bly og andre tungmetaller vil medføre afgravning og rensning af de øverste jordlag, hvilket betyder, at enhver natur i de berørte arealer under alle omstændigheder fjernes ved lukning af skydebaneanlægget, uanset om der etableres en støjvold eller ej.



Figur 2. KFK's lejemål - illustreret ved gul linje. Nedfaldsområder med rødt, hvor oprensning af tungmetaller kræver afgravning af øverste jordlag.

## Biologi og natur

Den ønskede støjvold vil bidrage til en øget biodiversitet i området, både planter, insekter, krybdyr, fugle og pattedyr vil kunne få stor gavn af den nye støjvold, som opføres med fokus på plantediversitet.

Både almindelige, fredede samt bilag IV-arter får forbedrede spredningsmuligheder og levevilkår i området mellem Kalvebod Fælled og Amager Fælled, se vedlagte rapport "Støjvoldens fremtidige effekt på omgivelserne".



## Støjmessige aspekter

Den planlagte støjvold vil have en væsentlig positiv støjdæmpende virkning i et stort område nord for skydebaneanlægget, som både omfatter rekreative arealer, golfbane, marina og boligområder. Befolkningen på dele af Amager samt ved Sluseholmen, Islands Brygge og Sydhavn vil få meget stor nytte af anlægget, og dermed en bedre oplevelse ved ophold og færdsel i et ellers generelt støjbelastet område. Se nærmere herom i vedlagte støjnotat, hvor nedenstående figur er dokumenteret.



Figur 3. 62 dB kurver uden støjvold (rød) og med støjvold (grøn)

Københavns kommune har tidligere fremført det argument mod anlæggelse af støjvold, at der eksisterer et alternativ i form af en to timers nedsættelse af den ugentlige skydetid. Det skal bemærkes, at en to timers nedsættelse af skydetiden ikke reelt nedsætter støjbelastningen, men blot øger den tilladte støjbelastning fra 62 dB til 64 dB inden for skydetiden. En nedsættelse af skydetiden vil således ikke opleves som en reel løsning af hverken de kommende beboere på Stejlepladsen eller de nuværende beboere ved blandt andet Sluseholmen, hvorimod etableringen af en støjvold reelt vil reducere støjbelastningen med op til 15 dB, som det fremgår af støjnotatet. En reduktion af flugtskytteklubbens skydetid med to timer om ugen udgør således ikke noget reelt alternativ.

## Sportslige og rekreative vurderinger

Opførelsen af støjvolden vil bidrage til, at der også i fremtiden vil være både rekreativ skydning, såvel som erhvervs- og uddannelsesmæssig skydning i området. Københavns Flugtskytte Klub har med sine mere end 3000 medlemmer en stor bredde-idrætslig aktivitet, ligesom klubben også gør sig stærkt gældende på elite niveau, hvor klubbens medlemmer har præsteret en række væsentlige internationale resultater, senest en sølvmedalje i skeetskydning ved OL i Tokyo 2021, samt fornyet udtagelse til OL i 2024.



Figur 4. Visualisering af den nye støjvold. (set fra skydebaneanlægget mod nordøst)

## Eksisterende natur

### *Vejledende registreret § 3-natur*

De nordvestlige dele af støjvolden ligger i et område vejledende registreret som strandeng omfattet af beskyttelse i henhold til naturbeskyttelseslovens § 3 (arealinformation). Støjvolden vurderes at berøre ca. 8.000 m<sup>2</sup> af den vejledede registrerede beskyttede natur. De 8.000 m<sup>2</sup> findes i randområdet af den vejledende registrering og udgør under 6% af den vejledende registrerede strandeng.

Den omtalte strandeng er i rapport i forbindelse med udbygning af Amagermotorvejen "Naturrapport Amagermotorvejen - Feltundersøgelser 2022" på side 67 omtalt som "areal med en dårlig estimeret naturværdi".

Udover ovennævnte rapport er der i sommeren 2022 gennemført en botanisk gennemgang af arealet berørt af støjvold og adgangsvej (Besigtigelsesnotat\_220822).

Ved den botaniske gennemgang fandtes et tæt dække af bjerg-rørhvene og forekomst af eng-rørhvene, tagrør og enkelte kær-snerre, kær-tidsel og vorte-birk samt grå-pil og enkelte glans-pil, der er ved at overvokse de lysåbne dele. Væsentlige områder er domineret af sildig gyldenris. Vegetationen er altså artsfattig og domineret af højt voksende og næringstolerante arter.

Der er ingen kortlægning af arealet på Naturdata.

Københavns Kommune har d. 19. juni 2023 gennemført en feltkortlægning af det påvirkede areal, og vurderet at det er en mosaik af birkemose og græsdomineret eng omfattet af naturbeskyttelseslovens § 3. Naturtilstanden er vurderet ringe (IV) med forekomst af invasive arter på mere end 50 % af arealet.



Figur 5. Den vejledende registrerede strandeng

### **Bilag IV arter**

Der er ikke registrerede fund af bilag IV arter indenfor eller i umiddelbar nærhed af projektområdet i de tilgængelige databaser.

### **Natura-2000**

Området ligger ca. 200 m fra nærmeste Natura 2000 område (nr. 143 Vestamager og havet syd for). Mellem støjvolden og Natura 2000-området ligger skydebanen og Øresundsmotorvejen.

Den ændrede anvendelse af arealet vurderes ikke at medføre en påvirkning i Natura 2000-området da de planlagte arbejder ikke har nogen konsekvenser, der kan strække sig ind i området.

### **Vurderinger fra ekstern rådgiver**

I forbindelse med støjvolden påvirkes 8.000 m<sup>2</sup> registreret beskyttet naturområde i ringe tilstand.

Den nye støjvold vil bidrage til en øget biodiversitet i området, både planter, insekter, krybdyr, fugle og pattedyr vil kunne få stor gavn af den nye støjvold, som opføres med fokus på plantediversitet.

KFK er villige til at diskutere eventuel yderligere naturpleje som kompensation for påvirkning af naturarealet. Dette kunne for eksempel være ved slåning af sildig gyldenris.

Det vurderes, at etablering af en støjvold reelt vil sænke støjbelastningen med op til 15 dB, hvilket vil medføre en markant reduktion i det oplevede støjniveau på de omgivende arealer. Det vil således gavne en række andre eksisterende byggerier og rekreative områder omkring skydebanen, og har dermed en generel samfundsmæssig interesse.

KFK vurderer at muligheden for at erhverve jagttegn i København udgør en væsentlig rekreativ værdi, der med støjvolden sikres for fremtiden.

Dispensation bedes stilet til KFK, Selinevej 9, 2300 København S, Att. Jens C. Behrens.

Med venlig hilsen

Jens C. Behrens

Formand for Miljøudvalget, Københavns Flugtskytte Klub

**Bilag:** Sweco's analyser og vurderinger af støjvoldens fremtidige effekt på omgivelserne

- Støjnotat og beregninger, ved Bo L. Madsen.

- Biologiske betragtninger, ved Didde Dalkvist.



# Støjvoldens fremtidige effekt på omgivelserne

Vurdering af støjforholdene nord for KFK

Udfærdiget af: Bo L. Madsen

Projektnummer: 41003314

Projekt: KFK – Ny Støjvold

Kunde: Københavns Flugtskytte Klub

## Indledning

I forbindelse med opførelse af nye boliger ved Stejlepladsen er det nødvendigt at dæmpe støjen fra Københavns Flugtskytte Klub for at sikre, at grænseværdien på 62 dB(A) kan overholdes i det nye boligområde.

Grænseværdien, der er fastsat af Københavns Kommune, kan overholdes ved at etablere en ca. 600 m lang støjvold, der er op til 15 m høj

Selv om støjvolden etableres af hensyn til det nye boligområde ved Stejlepladsen, har den i andre retninger, en stor positiv indflydelse på støjen fra KFK.

## Støjvolden

Den foreslåede støjvold er beskrevet i Sweco-notat N2.137.20, hvor også de bagvedliggende støjberegninger er gennemgået. Støjvoldens placering og forventede udformning er skitseret på figur 1.



Figur 1: Skitse af støjvoldens placering og udformning

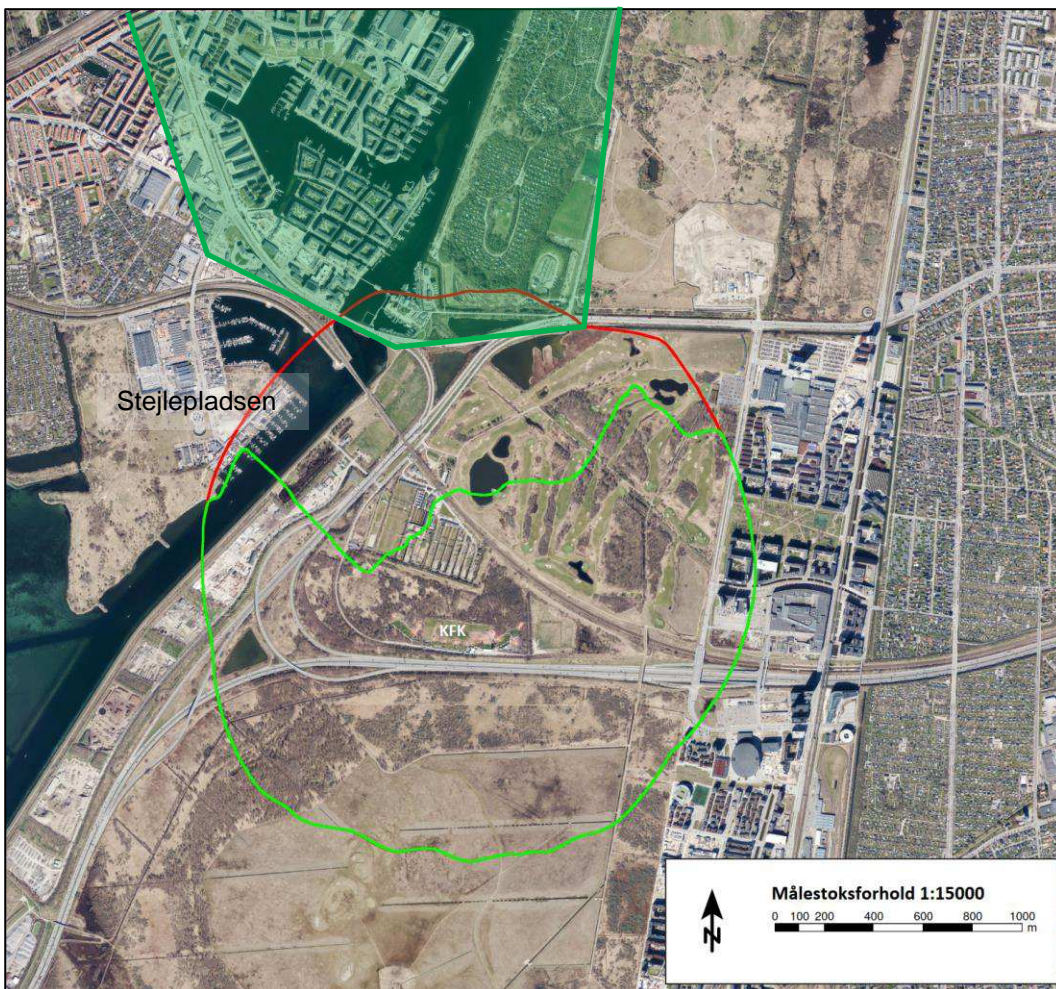
Højden af støjvolden er 10 til 15 m.

## Støjdæmpning

En støjskærm virker bedst jo tættere den er på støjkilden. På KFK er det, på grund af aktiviteterens natur, ikke muligt at placere støjskærme eller støjvolde tæt på skytterne. Da Stejlepladsen ligger nordvest for KFK bliver afstanden til støjvolden relativ stor, for lydudbredelsen fra standpladserne mod Stejlepladsen. Det er derfor nødvendigt med en op til 15 m høj støjvold, for at dæmpe støjen tilstrækkeligt, selvom støjbelastningen ved Stejlepladsen kun er ca. 2 dB over grænseværdien på 62 dB(A).

En sideeffekt af den relativt høje støjvold er, at den har en væsentlig større støjdæmpende effekt nord for KFK. Dette skyldes, at afstande fra standpladserne til volden er kortere mod nord. På figur 2 ses forskellen i støjkonturen svarende til 62 dB(A), med (grøn) og uden støjvold (rød).

Af figur 2 ses en reduktion af støjbelastningen ved Stejlepladsen, men nord for KFK er reduktionen mere udtalt. I det grønne område på figur 2, og nord for dette, vurderes det at den foreslåede støjvold reducerer den samlede støjbelastning fra KFK med 10 – 15 dB.



Figur 2: Den samlede støjbelastning svarende til 62 dB(A) med (grøn) og uden støjvold (rød)



## Sammenfatning

Den foreslåede støjvold, skitseret i figur 1, er dimensioneret så støjbelastningen ved Stejlepladsen dæmpes fra ca. 64 dB(A)l til 62 dB(A)l. Nord for KFK vil den støjdæmpende effekt være væsentlig større, og her forventes den foreslåede støjvold at reducere støjbelastningen med op til 10 – 15 dB.

Denne ikke uvæsentlige sideeffekt af støjvolden på figur 1, opnås ikke ved lokal støj-dæmpning tæt på skytterne.

Der er i notat N02.137.20 beskrevet en alternativ løsning, hvor grænseværdien ved Stejlepladsen øges ved at reducere anvendelsestiden på KFK. Denne løsning vil af naturlige årsager ikke give den samme reduktion af støjen nord for KFK.

For en mere detaljeret gennemgang af støjberegningerne og løsningsforslagene henvises til Sweco-notat N2.137.20: "*Københavns Flugtskytte Klud – Vurdering af skudstøj ved Stejlepladsen*" 30. oktober 2020

# Støjvoldens fremtidige effekt på omgivelserne

Københavns Flugtskytte Klub ønsker at etablere en længere og højere støj-/jordvold delvist på samme lokalitet, som den eksisterende jordvold er placeret.

Støjvolden bliver ca. 600 m lang, med en topkote på 10 m mod øst stigende til 15 m mod vest. Støjvolden etableres i en bueform for at sikre korrekt banelængde til forskellige discipliner (figur 1).



Figur 1. Anlægsmodel for støjvold. Tal indikerer kotehøjde. Blå skravering angiver §3-beskyttet strandeng.

En visualisering af den kommende støjvold ses på figur 2 nedenfor.



Figur 2. Visualisering af den nye støjvold.



## Støjdæmpende effekt

En længere og højere støjvold vil have en positiv støjdæmpende virkning i et stort område nord for skydebaneanlægget, som både omfatter rekreative arealer, golfbaner, marina og boligområder.

Befolkningen på dele af Amager samt ved Sydhavn vil dermed få en bedre oplevelse ved færdsel i et ellers generelt støjbelastet område. Se nærmere herom i separat støjnotat.

## Biodiversitet

Den nuværende naturtilstand i området er beskrevet i et besigtigelsesnotat som er baseret på en besigtigelse af området i august 2022. Heri fremgår at naturen generelt er artfattig og homogen med dominans af vorte-birk, bjerg-rørhvene samt den invasive sildig gyldenris.

Den nuværende støjvold er græsbevokset og plejes ved jævnlig græsslåning.

Generelt er naturværdien på den eksisterende støjvold og de nærmeste omgivelser meget lav. Den jævnlige græsslåning medfører at det primært er græs som trives på volden, mens blomstrende planter ikke kan klare den type drift. Dette betyder, at der dannes en tætdækkende og lukket græsvegetation uden nektarkilder til insekter.

Den kommende støjvold ønskes tilsået med naturligt hjemmehørende og flerårige blomstrende arter, som insekter kan benytte både som nektarkilde og til æglægning/ungel. Dette vil desuden give et mere åbent plantedække, hvor solen kan opvarme jordbunden. Støjtolden vil dermed blive et attraktivt leve- og ynglested for en lang række insekter, som dernæst vil udgøre et øget fødegrundlag for områdets fugle og flagermus.

Støjtolden vil yderligere udgøre et optimalt levested for markfirben. Markfirben har generelt meget få levesteder i et tætbebygget og trafikeret område, hvorfor volden vil være en stor forbedring for artens leve- og spredningsmuligheder i området.

Den invasive sildig gyldenris er meget spredningsdygtig, og vil hurtigt etablere sig på blotlagte jorde og danne store ensartede bestande uden megen anden vegetation. Det vil derfor være nødvendigt med en manuel bekæmpelse af gyldenris på støjtolden, ligesom den bør bekæmpes på arealer beliggende nær støjtolden for at hindre artens spredning via frø. Ved at fjerne sildig gyldenris på skydebanens arealer, vil der blive skabt mulighed for at den hjemmehørende vegetation vil etablere sig på arealerne i stedet. Dette vil ligeledes bidrage til at øge biodiversiteten yderligere.

## Sammenfatning

Den nye støjvold vil bidrage til en øget biodiversitet i området, både planter, insekter, krybdyr, fugle og pattedyr vil kunne få stor gavn af den nye støjvold, som opføres med fokus på plantediversitet.

Både almindelige, fredede samt bilag IV-arter får forbedrede spredningsmuligheder og levevilkår i området mellem Kalvebod Fælled og Amager Fælled.