

ANSØGNING TIL KØBENHAVNS KOMMUNE, FRITIDS-OG KULTURUDVALG

REFSHALE ANNEKS

EN ÅBEN SCENKUNST PLATFORM 2025+

OPSUMMERING

Der er gennemført en omstrukturering og relancering af **Teaterøen** i 2022-24 som en åben og grøn scenekunstplatform i København med 9 forskellige produktionsrum/faciliteter samt teatersal i en unik historisk- og rewilding-kontekst på Refshaleøen.

Projektet har fået opbakning af ejerne, Refshaleøens Ejendomsselskab, samt By og Havn og det kan nu forventes, at bygningerne fremover kan fastholdes til kunst/kultur under områdets byudvikling.

Samtidig har Bikubenfonden støttet initiativet til, at stedet udvikles med et tydeligt økologisk perspektiv, og Statens Kunstfond har bakket op omkring projektet og har allerede bevilliget støtte til 2025.

Københavns Kommune ansøges om

- **kr.650.000 til drift/aktiviteter i 2025 ved to målrettede projekter**, som begge giver muligheder for uafhængige scenekunstnere i København uden egen scene, til udvikling samt produktion af forestillinger, **herunder**
 - **kr.350.000 til Winter Hibernation**; en åben residency-platform for op til 50 individuelle scenekunstnere, som tilbydes faciliteter for research, udvikling, præ-produktion i to perioder á 6 uger.
 - **kr.300.000 til Winter Creations** - 6 udvalgte scenekunstproduktioner, hvor der tilbydes produktionsrammer i studios og teatersalen for 6 uger samt mulighed for offentlige visninger.

Samtidig ansøges om

- **kr.750.000 som en engangsbevilling til tekniske faciliteter /udstyr.**

I alt søges om kr. 1.400.000 i 2025.

BAGGRUND FOR ANSØGNING

Teaterøen har i mange år fungeret som en åben scene for det uafhængige scenekunstmiljø i København, og med 3 bygninger med 9 forskellige produktionslokaler / rum i alt 2.000m², er der tale om den største produktionsfacilitet for uafhængig scenekunst i København.

Siden 2012 har den fungeret som rammer om prøver og produktioner for 10-15 værker årligt med omkring 100 aktive scenekunstnere på årsbasis. Samtidig har der været 5-6 offentlige forestillinger med 3 - 5.000 publikummer årligt.

De fleste produktioner præsenteres på byens andre teatre, og dermed er stedet en helt integreret del af scenekunstens kredsløb i København, og målt på antal produktioner den scene, som producerer mest og mest forskelligartet scenekunst i København.

Reorganisering

I maj 2022 blev der varslet om lukning, og undertegnede blev kontaktet af Teaterøen og Statens Kunstfonds forperson Gitta Malling samt et antal kunstnere og ejeren REDA (Refshaleøens Ejendoms Administration), om mulighed for en redningsaktion.

Dette første mål er opnået - sikring af stedets overlevelse.

Dette er lykket takket være gode partnerskaber med ejere, kunstnere/brugere, opbakning fra Statens Kunstfond samt Bikubenfonden - og ikke mindst en stor frivillig indsats og privat investering af undertegnet for at sikre driften.

Som én af Teaterøens faste brugere besluttede jeg at påtage mig denne opgave, og til dette formål er der oprettet en selvstændig juridisk/økonomisk enhed (enkeltmandsvirksomhed) efter aftale med Statens Kunstfond for at sikre tydelig adskillelse mellem KIT / Metropolis og Annekset. Samtidig etableres der et rådgivende organ med deltagelse af repræsentanter fra brugere.

Rammer og formål

Der er nu indgået lejeaftale med REDA og By og Havn om at fastholde stedet som en vigtig del af Refshaleøens fremtid.

- Derfor fremsendes denne ansøgning i første omgang med fokus på 2025, men samtidig lægges der op til en mere langsigtet løsning / drift fra 2026.

Som udgangspunkt ser vi fortsat stedet som arnested og fælles ramme for hele scenekunstmiljøet i København - især for uafhængige scenekunstnere uden egen scene, da der fortsat er en akut og uløst efterspørgsel for øve- og produktionsfaciliteter.

Opbakning og interesse fra kunstnere har været stor i denne proces, og de mange produktioner bidrager væsentligt til stedets finansiering.

Samtidig er der sket en gradvis ændring i profil med nye partnere i takt med scenekunstens naturlige udvikling og tilpasning til en samfundsændring.

Vi ser i denne sammenhæng en enestående mulighed for at opbygge /udvikle en "grøn" scenekunstinstitution; rummæssigt, driftsmæssigt og indholdsmæssigt, i unikke rammer og placering på det sted, hvor Københavns fremtid netop skal materialiseres.

Øvrige aktører

- Bikibenfonden har bidraget med understøttelse af denne proces i 2024 med kr.300.000 til at udvikle konceptet for et "kunstnerisk greenhouse"
- Statens Kunstfond har været i dialog for at sikre stedet som et produktionsmiljø i København for hele performance-feltet og har afholdt et åbent møde om dette emne i august 24 i Annekset (110 kunstnere deltog i mødet).
- Statens Kunstfond har bevilliget kr.250.000 i '24 og i '25 til at sikre musikdramatiske produktioner i København,
- Statens Kunstfond finansierer desuden løbende internationale residencies, og endelig har SKF inviteret Annekset til at søge driftsstøtte fra sæson 2025/26. Vi lægger op til, at SKF ligeledes bidrager med kr.650.000 fremover. Se anbefaling.

Fortsat fastholdelse af stedet som en åben / grøn scene i København forudsætter dog naturligvis et vist drifts-/aktivitetstilskud fra Københavns Kommune.

Med et minimums-driftsbudget på ca. kr. 2.500.000 som alene dækker husleje, faste udgifter og en minimal drift/lønninger i 2025/2600, ansøges Københavns Kommune om kr.650.000 i 2025 for at give muligheder for op til 50 individuelle scenekunstnere samt 6 produktioner.

Samtidig søges et etableringstilskud på kr.750.000 i 2025 til teknisk udstyr.

Investering i disse to programmer vil dels forbedre produktionsvilkår for Københavnske scenekunstnere, men samtidig være en afgørende brik i den samlede løbende driftsstrategi for, at Annekset fortsat kan spille en aktiv rolle i det Københavnske kunst- og kulturliv.

Bilag

- 1.1. Projektforslag: Winter Residency & Produktionsplatform, Tekniske Faciliteter
- 1.2. Refshale Anneks, projektbeskrivelse - en ny åben og grøn scenekunstplatform
2. Budgetter Winter Residency/Produktionsplatform og Tekniske Faciliteter
3. PDF Refshale Anneks -visionsdokument med fotos, tegninger mm.

ANNEKSET 2025 DRIFTSBUDGET		
Lejeudgifter 2000m2 til By og Havn & REDA	1.300.000	
Vedligeholdelse, el & varme, mm.	250.000	
Rengøring/drift	75.000	
Kommunikation	125.000	
Administration, regnskab	100.000	
Projektstyring	150.000	
Særlige aktiviteter/off. program	250.000	
Basis/ driftsudgifter i alt	2.350.000	
Finansiering		
15 + eksterne /produktioner p.t.	625.000	På basis af '23 og '24
Åben dansetræning /Sceneindgangen og CISPA	250.000	Aftalt
Eksterne arrangementer	75.000	Budgetteret
Residencies (KIT v Nordisk Kulturfond / KK Nord)	100.000	Bevilget
Driftsindtægter v/ aktører p.t.	1.050.000	
Tværæstetiske produktioner (Statens Kunstfond)	250.000	Bevilget
Internationale Residencies (Statens Kunstfond (KIT))	150.000	Bevilget
Udviklingstilskud - Statens Kunstfond	250.000	Ansøges
Københavns Kommune, Produktionsfaciliteter	300.000	Ansøgt
Københavns Kommune, Winter Residency	350.000	Ansøgt
Offentligt støttede projekter i alt	1.300.000	
Indtægter i alt	2.350.000	



BUDGETSKABELON, PROJEKTTILSKUD

Det er en forudsætning for udbetaling af Københavns Kommunes projekttilskud at tilskudsmodtager udarbejder et budget, der er opstillet i overensstemmelse med denne budgetskabelon. Budgettet skal godkendes af Kultur- og Fritidsforvaltningen.

Alle felter markeret med gult skal udfyldes. Der må gerne tilføjes linjer, under såvel indtægter som udgifter. Såfremt I ikke har indtægter fra eksempelvis fonde, honorarer eller billetindtægter, skriver i 0 i feltet ud for.

Aflyses eller ændres væsentlige dele af projektet skal budgettet revideres og sendes til Kultur- og Fritidsforvaltningen med en forklaring på ændringerne. Ændringerne og det reviderede budget skal godkendes af Kultur- og Fritidsforvaltningen.

Det senest godkendte budget skal sidenhen anvendes som grundlag for regnskabsafklæggelse, og væsentlige afvigelser fra budgettet skal årsagsforklares (se vedlagte regnskabsmodel og -instruks).

Tekst i kursiv er vejledningstekst.

Tilskudsmodtagers navn: RFFSHALE ANNEKS
CVR: 43420607
Projektets navn: RFFSHALE ANNEKS 2025 ; WINTER RESIDENCIES OG PRODUKTIONSPLATFORM

Projektperiode : 1.7.25-1.4.26

Indtægter	Budget	Budget året før (hvis der er givet tilskud året før)	<i>Notér om beløbet er ansøgt eller allerede bevilliget.</i>
Ansøgt tilskud fra Kultur- og Fritidsudvalgets disponible midler	650.000		<i>Ansøgt</i>
Øvrige tilskud, specificeret (<i>herunder øvrige tilskud fra Københavns Kommune, fra fonde, sponsorer mm. hvis I ingen har skrives 0. Posterne er eksempler, der kan ændres efter jeres konkrete indtægter</i>)			
a)			
b)			
c)			
Honorarer			
Billetindtægter			
Øvrige indtægter, specificeret			
a)			
b)			
c)			
INDTÆGTER I ALT	650.000		

Udgifter <i>Posterne er eksempler, der kan ændres efter behov, men I skal oplyse til hvad I ønsker at anvende det ansøgte tilskud</i>	Budget	Budget året før (hvis der er givet tilskud året før)
WINTER RESIDENCY PROGRAM m. 50 KUNSTNERE		
RIGGERLOFT 250m2. andel af leje, driftsudgifter 12 uger	72.000	
3 STUDIOS 250m2. andel af leje, driftsudgifter 12 uger	144.000	
MATERIALE mm. 50 kunstnere	72.000	
PROGRAMUDGIFTER til 12 arrangementer	62.000	
PRODUKTIONSPLATFORM MED 6 PRODUKTIONER		
TEATERSAL 250m.2 andel leje/drift 12 uger	120.000	
SORT ANNEKS STUDIO, 100m2. andel leje/drift, 12 uger	60.000	
6 INDVIUDUELLE STUDIOS, andel leje/drift, 12 uger	48.000	
DRIFT, herunder kommunikation, andel 12 uger	72.000	
UDGIFTER I ALT	650.000	
RESULTAT	0	

Kommentarer/forbehold:

PROJEKTBUDET indgår i det samlede DIFTS/AKTIVITETSBUDET 2025 i alt kr.2.350.000 .

Dette projekt er dermed med til at delfinansierer ANNEKSET.

UDGIFTER er primært lokaler/faciliteter og er udregnet på basis af den samlede drifts andel /12 ugr.

LOKALELEJE inkluderer el, varme, vand, løbende vedligeholdelse, rengøring mm.

DRIFT inkluderer planlægning, kommunikation, regnskab mm.

BILAG: REFSHALE ANNEKS PROJEKTBEKRIVELSE

BILAG 1. DETALJERET ANSØGNINGSFORSLAG:

OVERORDNEDE MÅLSÆTNINGER FOR THE TRE FORSLAG:

- at understøtte Københavns scenekunstnere ved at tilbyde plads til både individuelle udvikling og til sceniske produktioner og bidrag til at flere projektmidler anvendes til kunstnerne.
- at skabe stærkere fællesskab og vidensdeling blandt Københavns scenekunstnere
- at sikre Anneksets overlevelse og udvikling som åben scene samt maksimering af aktiviteter

1.1.PROJEKT : WINTER RESIDENCY FOR 50 INDIVIDUELLE KUNSTNERE

I 2024 har vi med udviklingsstøtte fra Bikubenfonden afprøvet et åbent udviklingsforløb for scenekunstnere baseret i København med 2 perioder á 6 uger, hvor ca. 40 individuelle kunstnere har haft mulighed for at deltage i op til 6 uger.

Evalueringen er meget positiv og følgende fremhæves af deltagende kunstnere: plads til koncentration/fordybelse; mulighed for at arbejde i studios; mulighed for samspil & inspiration; mulighed for feedback ift. egne projekter; fleksibilitet; tidsperioden passer til kunstnere, som arbejder projektorienteret samt arbejder i det offentlige rum/festivaler.

Det forslås at Winter Hibernation fastholdes/videreudvikles i 2025/26 og 26/27 som en unik faglig ramme af tre måneders varighed for op til 50 individuelle scenekunstnere i dette tre-månedes udviklingsprogram

Periode 1: uger 46-51 (6 uger) 2025 samt periode 2: uger 2-7 (6 uger) 2026

- faciliteter - et fælles samlingspunkt i Riggerloft; et 250m² stort åbent arbejdsrum /bibliotek; 4 møderum til fokuserede møder/research; adgang til 3 studios af 70-100-150m².
- et program med løbende åben deling af kunstnernes projekter, ugentlige arrangementer /talks og workshops og mulighed for mentoring.
- Kunstnere afholder en afsluttede præsentationer af deres forløb i februar et fælles tema for hver 6 uge lang periode for at understøtte kunstnernes fælles interesse
- valg af kunstnerne foretages på bases af en open-call, deadline 1.august 25
- der inviteres maks. 25 kunstnere til hver 6 uger periode, i alt 50 kunstnere. Kunstnere har mulighed for at deltage 2- 6 uger. Med 4 uger i gennemsnit er målet i alt 200 residency/aktivitets uger I 2025/6.
- Programmet tilbydes primært til uafhængige kunstnere uden faste rammer og indenfor alle scenekunst-genrer samt tværfaglige kunstnere f.eks. billede-mediekunstnere
- Projekter ledes af Trevor Davies samt 3 fagpersoner, som deltager i valg af kunstnere samt den løbende mentor/afvikling.
- **Budget kr.350.000** dækker husleje ,materiale, følgeudgifter samt andel i løbende drift

1.2 PROJEKT : PRODUKTIONSFACILITETER FOR SCENEKUNST PRODUKTIONER

Der foreslås en model afprøvet i 2024 /25 i.s.m. Statens Kunstfond. Annekset er valgt som et af 6 scenekunstcentre i DK for produktion af musikdramatiske værker. Modellen sigter mod at styrke kvalitets produktioner. Udgangspunkt er at der anvendes for stor en andel af kunsttilskud til leje af faciliteter (især i København). Med en bevilling på kr.250.000 i 2024 og i 2025 sikrer SKF faciliteter i alt 12 uger til udvalgte produktioner med kr.20.000 per uge som dækker husleje, brugsudgifter, teknik mm.

Teatret selv vælger produktioner. Vores erfaringer er, at konceptet fungerer godt og efterspørgsel fra kunstnere er stort

Det forslås at der tilbydes produktionsfaciliteter til 6 performance-baseret og nyskabende projekter uden egne faciliteter i København.

- Ordningen rummer alle genre for nyskabende scenekunstproduktion med fokus på performance, dans, installationsværker, mixed media-værker samt værker, som involverer publikum. Produktioner skal have opnået støtte fra SKF eller KK.
- 6 produktioner årligt med mulighed for maks, 6 ugers produktionstid med eget studio i de 6 uger samt 4 uger med adgang til prøvelokale eller til teatersalen.
- Valg af produktioner via open call (deadline 1.3.25 og udpegning d.1.5.25 for 2025)
- Projekter ledes af Trevor Davies samt 2 fagpersoner/ kuratorer som vælger produktioner.
- Produktioner afsluttes med min. 2 offentlige visninger. Som udgangspunkt præsenteres forstillinger på andre teatre/festivaler i København. Hvis de præsenteres i Annekset dækker de omkostninger via eget budget.
- Faciliteter; Teatersal med 200m2 stor fleksibel rum samt tekniske faciliteter -12 uger; Sorte Anneks sal 100m2 - 12 uger; 6 produktionsrum/værksted i 6 uger i alt 36 uger.
- Periode for produktioner 15.sept. - 20. december 2025
- **Budget kr.350.000** dækker husleje, materiale, følgeudgifter samt andel i løbende drift

PROJKEKT 1.3 . INVESTERINGER I FACILITETER OG TEKNIK

I forbindelse med den oprindelig indretningen af Teaterøen til scenekunst i 2010/2011. er Kasernen total renoveret med egne midler samt private fonde ca. 3 mio.kr. til bl.a. brandsikring, nye elinstallationer i hele bygning, ny varmeanlæg, to udvendige trappelifte, nye dansegulve i alt 250m2. og nye køkkenfaciliteter. I sommer 24 har REDA renoveret de 6 studios til residencies. Teatersalen v/ Kasernen er nu godkendt til 150 personer.

Annekset som ejes af By og Havn er delvis renoveret med nye el/vand installationer. Men her trænges der til dobbelt lags glas v/ de store vinduer i de gamle haller og en general opgradering af køkken/bad samt varmluft anlæg. Der søges kommunen pt om ændring af anbrugsanvendelse af bygningen og der kan kom ekstra krav. Da det er først nu at By og Havn beslutter sig for at indgå i den langsigtede lejeaftale er der er udarbejdet en renoveringsplan.

Overordnet set er det dog en meget overkommelig opgave m.h.t. opgradering af faciliteter i.f.t. at sikrer sig 2.000m2. kulturproduktionsfaciliteter,

Annekset har overtaget lokaler fra Teaterøen delvise istandsat og uden vederlag i 2023 /& 2023.

For at der skal tilbydes ordentlige produktionsfaciliteter skal der sikres følgende: fleksibelt basis lys anlæg, tre mobil lydanlæg, en fleksibel og flytbar scene/podiesystem samt forbedrede forhold i.f.m. varme / isolering, samt forbedringer af toiletter /bad og køkkenforhold.

Der søges kommunen om kr.750.000 af det samlede budget til på kr.1,500.000 til tekniske installationer og materiale. Der søges ikke til bygningsmæssige forbedringer. Der søges kr.750.000 fra følgende fonde: Bikubenfonden og Wilhelm Hansen Fond.

BILAG 2. ANNEKSET – PROJEKTFORSLAG - EN NY ÅBEN OG GRØN SCENEKUNST PLATFORM I KØBENHAVN

2.1 ANNEKSET – STATUS

Siden overtagelsen af Teaterøen i 2022 drives Annekset p.t. primært som et udviklings-og produktionssted for scenekunst.

Samtidig er al kommerciel /privat udlejning ophørt, da dette erfaringsvis har været problematisk med en ”blandet” driftsform ift. offentlige bevillinger. Driften baseres nu på en række samarbejdsaftaler med eksterne produktioner, to scenekunst-uddannelsesplatforme, to ”residency” programmer finansieret af Statens Kunstfond

EKSTERNE PRODUKTIONER

- **I 2022-23-24 er der udviklet/produceret 10-15 produktioner årligt – hertil laboratorier, residencies workshops og visninger.** I alt er 200+ professionelle scenekunstnere aktive i Annekset på årsbasis, heraf ca. 70% fra København, 15% fra resten af landet og 15% internationale. *Bidrag til driften ca. kr.400.000 årligt.*
- De fleste produktioner **understøtter det københavnske scenekunstmiljø** herunder Dansehallerne, Får 302, Sort/Hvid, Copenhagen Opera Festival, Copenhagen Stage m.fl. I alt har 8 produktioner spillet offentligt i Annekset i med ca. 5.000 gæster. Især i sommerhalvåret fungerer det godt, og det er oplagt at udvikle publikumsprogrammet.

UDVALGTE SCENEKUNST PRODUKTIONER 22/23 23/24 OG 24/25 :

ANIMANI - BÅDTEATRET - BEYOND DARKNESS BORNHOLMSTEATER - BOARDING PASS - CELESTIAL BODIES / SONIA STRANGE - BONES & STONES/ CLAUDIA BOSSE (AU) - CUMULUS (IS/DE) - DAILY FICTION /TORA BALSLEV – DANSEHALLERNE (3 PROD.) - DANMARKS RADIO - DEN DANSKE SCENEKUNSTSKOLE DEN NY OPERA - HABITAT/DORIS ULICH (AU) - HELLO!EARTH - FIX & FOXY - FÅR 302 – HAUT (4 PROD.) - HELENA VASS - ISA KYSNER - KAROLINE CLASSEN HOLLAND - MOTHERBOARD / KATINKA VINDELEV - *LIVINGSTONES* KABINET - MADE IN COPENHAGEN - MERIDIANO - OPERA NORD / LOUISE BECK - PERNILLE GARDE - PUBLIC EYE / SARA GEBRAN – SCENATET (5 PROD.) - SISTERS HOPE - SOLASTALGIA/ MADELEINE KATE MCGOWAN - SORT/HVID (4 PROD.) - TEATER FANTAST - TEATER PATRASKET - TEATER NEXT – MÆRKVÅRK - TIM MATIAKIS - THE LAUGHING CROWD/ ANTOINETTE HELBING - THEATRE BUILDING/ MONIA SANDER - THE ART OF TRANSFORMATION / LOTTE ARNSBJERG - VENDSYSSEL TEATER - SAMT CA. 150 INDIVIDUELLE SCENEKUNSTNER

ÅBNE UNDERVISNING

- **SCENEINDGANG driver et program af åben dansetræning** med 15 ugentlige træningssessions med ca. 200 deltagere på alle niveauer. *Bidrag til drift kr.200.000*

- **CISPA, Copenhagen Internationale School of Performing Arts** er her i 2024/5 med 24 internationale elever på en 3-årig uddannelse. *Bidrag til drift kr. 150.000.*

SCENEKUNSTUDVIKLING og RESIDENCIES i.s.m. STATENS KUNSTFOND

- SKF har bevilliget kr.250.000 i 2024 og i 2025 til Annekset for at stille lokaler/faciliteter til rådighed for musikdramatiske produktion. Salen stilles til rådighed i 12 uger. Der er langt større efterspørgsel end denne bevilling kan rumme. *Bidrag til drift kr.250.00*
- SKF bevilliger midler til internationale residencies (3 residency-forløb årligt med 24 kunstnere i 4 uger) *Bidrag til drift kr.150.000 (via KØBENHAVNS INTERNATIONALE TEATER).*

2.2 BEHOV FOR EN ÅBEN SCENE OG FLERE PRODUKTIONSFACILITETER FOR SCENEKUNST

Vi kan konstatere, at der fortsat er fortsat manglende rum/scener/faciliteter til scenekunstproduktion i København.

Der er mange produktioner, som vi p.t. Annekset ikke har kunnet rumme, hvilket dels skyldes plads/ tid, men i højere grad økonomi, da mange produktioner ikke har budget/mulighed for at leje lokaler.

På trods af, at der er kommet flere lokaler i bl.a. Udviklingscenter, Dansehaller har Annekset alligevel forespørgsler fra bl.a. Dansehaller, Sort/Hvid, Får 302, Husets Teater, HAUT (som har base i Enighed v/ Bikubenfonden) om faciliteter. Derudover er det især den yngre generation af professionelle kunstnere, som søger plads.

NUVÆRENDE AKTIVITETSPROFIL PÅ BASIS AF AKTIVITETER 2022-3-4

SAL	ANTAL ENHEDER	ANTAL DAGE /ÅRET	ANVEND-ELSESDAGE	%
TEATERSAL	1	330	200	60%
STUDIOS PRODUKTIONER	2	660	300	50%
LOFT – RESEARCH, LABS, BIBLI.	1	330	150	45%
INDIVIDUELLE RESIDENCY STUDIOS (2/ 6)	2	660	330	50%
2 STUDIOS - DANSETRÆNING	2	600	600	100%
GRUPPE FACILITETER I ALT	9	2480	1.480	60%
SOLO STUDIOS	6	2250	1225	60%

Annekset kan samlet set rumme 2,480 aktivitetsdage årligt til grupper/ensembler prøver, workshops og produktion og visninger samt 2.5500 dage til individuelle forløb / residencies.

Der er således fortsat kapacitet for flere aktiviteter, og det er vigtig ift. at kunne rumme både eksterne initiativer samt egne initiativer.

2.3. ANNEKSET - EN NY ÅBEN OG GRØN SCENEKUNST PLATFORM

En ny form for åben scenekunst platform er på vej i København. Efterspørgslen efter lokaler til scenekunstproduktion er stadig stor - endda akut for scenekunst i København. Samtidig er der tegn på nye genre og et nyt fokus for scenekunsten i en tid, hvor den grønne dagsorden rykker ikke alene ift. krav til bygninger og den daglig drift, men også til indhold og den æstetiske praksis.

- den kunstnerisk praksis omfavner både dans, performance, med deltagelse af scene-kunstnere, billedkunstnere, mediakunstnere i et udvidet samarbejde.
- København vrimler med kunstnere som forholder sig aktivt/bevidst til den grøn dagsorden, og som ønsker at denne dagsorden præger og indrammer deres kunstneriske ambitioner.
- der er en trend mod at forholde sig til de udendørs/ anderledes / autentiske rum, hvor det "stedsspecifikke" er en del af konceptet. Her anvendes ofte rå rammer og udendørsarealer, men med simpel teknologi.
- der er en klar ændring i scenekunstprocesser, som nu ofte opdeles i flere forløb med perioder af research, eksperimenter, ofte med inddragelse af internationale medvirkende.
- der er færre permanente teater-danse-performance grupper, som har brug for "egne" lokaler, men langt flere løse kollektiver af kunstnere, der samles omkring projekter.
- der arbejdes i stigende grad på tværs af genrer som dans, performance, billedkunst og teater men også af media, arkitektur, økologi, naturvidenskab mm., og der arbejdes især med en klar interesse i nye former for kollektiv skabelse.
- Der en stigende behov for rammer til residencies som den fortrukne ramme for faglige fællesskaber, hvor vidensdeling og udvikling af praksis er helt dominerende. Residencies er blevet det foretrukne produktions/udviklingsformat.

Samtidig er stigende husleje et problem som rammer kunst-og kultur i særlig grad, da budgetterne til sektoren samtidig er stagnerende. Resultatet er, at en større andel af produktionsbevillinger anvendes til husleje mm.

Det betyder ganske enkelt, at der er brug for langt flere friere arbejdssteder og Annekset passer perfekt til tidens nye krav til kreative rum

2.4.ANNEKSETS RAMMER OG FACILITETER

Annekset består af tre hele tre bygninger omkring det sidste aktive havnebassin med udsigt til Trekroner og København hvor havnedriften, værksteder og den historisk ramme med bevaringsværdige bygninger skaber et unikt miljø,

Samtidig findes en gamle have og det oprindelige forsvarsværk fra d.17. århundrede og fællesarealer under rewilding, som giver en sjælden ro og koncentration samt mulighed for samspil med øens mange uderum og industrilokaler. Unikke rum med mange forskellige rumlige kombinationer.

Vi har indgået aftaler med begge ejere - REDA og netop nu med By og Havn om, at de bakker op omkring denne plan, og at Københavns Kommune nu endelig kan godkende den permanente anvendelse af disse rum.

Lokalerne påvirkes ikke af den kommende byudvikling, og de er placeret i netop den del af øen, hvor man ønsker at skabe plads til "fordybelse". Det er først nu, at der kan fremlægges langsigtede planer. REDA har endda bakket projektet op ved at give en 3-årig etapeoptrapning

af huslejen i opstartsperioden. Med et m2 lejepris på ca. kr.750 årligt er det tale om ganske fordelagtige vilkår.

Der findes 10 lokaler/enheder i de tre bygninger. I alt 2.000 brugbart m2. som gør stedet til den største samlede facilitet for scenekunst i kommunen. Lokalerne kan anvendes i utallige kombinationer f.eks. flere kreative forløb fra idé til præsentation, residencies, seminarer

- **1 teatersalen** mm.300m2 (godkendt til 150 pers)
 - **4 studios & øvelokaler** 80, 100, 100 og 150m2
 - **2 research & development-enheder** m. 6 lokaler/møderum i alt 400m2, kapacitet 30 pers.
 - **1 åbent loft** 250m2 til fælles mødested, bibliotek, seminar, labs). Kapacitet 50 pers.
 - **6 individuelle studios** til bl.a. residencies i alt 250 m2
 - **Service-areal mm. 250m2**
- Samtidig giver denne unikke placering mulighed for, at udendørs rum indgår som kreative rum for workshops, udendørs forestillinger mm.
- **Gårdspladsen 300m2**
 - **Græsareal til udendørs aktiviteter i alt 1500m2**
 - **Lukket have 450m2 samt naturgrund 1.000m3.** til workshops. møder og arrangementer

2.5. FORSLAG TIL BUDGET SAMT FINANSERING 2025+

Målet er at sikre en holdbar og bæredygtige drift som sikrer at stedet kan fungerer optimalt i.f.t. at sikre en åbent og kreative platform som fremmer scenekunstens u samtidsrelevans

I 2022-4 er det lykkedes at drive stedet med et minimums driftsbudget på ca. 1,55 mio.kr. årligt via en række partnerskaber men også via indskud af private midler og frivillig indsats.

Annekset's nuværende faste udgifter består af

- 1,25 mio.kr. årligt i husleje, varme/el, svarende til ca.750kr. per m2 samt
- 0,3 mio.kr. til løbende driftsudgifter såsom rengøring, vedligeholdelse, internet.

På længere sigt er denne model kun holdbart, bæredygtig og ansvarlig hvis der kan sikre et minimum af offentlige medfinansiering via driftstilskud i eller via program/projekt udvikling.

En videreudvikling af Annekset med en ansvarlig drift, herunder et minimumsbudget til aflønning af personale til planlægning, administration, rengøring, vicevært-funktion samt PR/kommunikation f.eks. med 4 personer . med 10 -15t hver om ugen), øger drifts budgettet med ca. kr.500.000 årligt,

Samtidig hvis Annekset skal fungere tilfredsstillende som et offentligt kunst- og kulturcenter, med offentlige forestillinger, skal medregnes yderligere kr. 500.000 i driftsomkostninger.

Derfor forslår vi Københavns Kommune et todelt projektløsning i 2025 samt et ønske om, at man fra 2026 bidrager med løbende projekttilskud.

Udgangspunkt for dette forslag er

- at der i snart 3 år er gennemført en ”redningsaktion for Teaterøen, og at der er et klart bevis for, at der fortsat er behov for stedet
- at Københavns scenekunstnere bakker op omkring stedet
- at ejere (BY & HAVN og REDA) bakker op omkring fastholdelse af stedet til scenekunst fremover
- at Statens Kunstfond bakker op omkring stedet som en væsentlig platform for udvikling af scenekunst
- at der er en erfaren ledelse, som er parat til at påtage sig ansvar for den videre drift
- at der er en meget stor grad af selv-finansiering, gennem en række partnerskaber og eksterne produktioner, som er med til at sikre en holdbar/ bæredygtig drift
- potentiale for en scenekunstplatform, som har fokus på økoperspektiver, hvilket er en tydelig strømning i det Københavnske kunstmiljø.

Projektforslag har følgende perspektiver

- at understøtte den samlede finansiering af Annekset for at være med til at sikre stedets fortsatte funktion som en åben platform for scenekunst
- at sikre en kreative hub, som i stigende grad kan være åben for publikum på Refshaleøen, og som kan bidrage til stedets kulturelle identitet, som omfavner principper om der grøn åndehul og plads til kreativ udfoldelse og produktion.
- at fremme mulighed for udvikling af en grøn platform for scenekunst i København som en ny form for kunstinstitution.

Konkret forslås

- **tilskud på kr.350.000 til et åbent winter-residency**-forløb for op til 40 kunstnere med mulighed for at deltage i op til 6 uger i en åben fælles ramme med udvikling af tværfaglig research og med adgang til studios mm
- **tilskud på kr.300.000 til at stille prøve- og produktionsfaciliteter for maks. 6 udvalgte produktioner** årligt
- **at der bevilliges kr.750.000** som en engang bevilling til opdatering af tekniske udstyr og materiale mm. .

Trevor Davies

København 17.1.2025

Kopi tilsendes Statens Kunstfond til orientering

ANNEKSET 2025/6 DRIFTSBUDGET		
Lejeudgifter 2000m2 til By og Havn & REDA	1.300.000	
Vedligeholdelse, el & varme, mm.	250.000	
Rengøring/drift	75.000	
Kommunikation	125.000	
Administration, regnskab,	100.000	
Projektstyring	150.000	
Særlige aktiviteter/off. program	250.000	
Basis/ driftsudgifter i alt	2.350.000	
Finansiering		
15 + eksterne /produktioner p.t.	625.000	På basis af '23 og '24
Åben dansetræning /Sceneindgangen og CISPA	250.000	Aftalt
Eksterne arrangementer	75.000	Budgetteret
Residencies (KIT v Nordisk Kulturfond / KK Nord)	100.000	Bevilget
Driftsindtægter v/ aktører p.t.	1.050.000	
Tværæstetiske produktioner (Statens Kunstfond)	250.000	Bevilget
Internationale Residencies Statens Kunstfond (KIT)	150.000	Bevilget
Udviklingsstøtte - Statens Kunstfond	250.000	Ansøges
Københavns Kommune, Produktionsfaciliteter	300.000	Ansøgt
Københavns Kommune, Winter Residency	350.000	Ansøgt
Offentlige støttede projekter i alt	1.300.000	
Indtægter i alt	2.350.000	

Noter

1/ Udgifter til husleje, drift mm, 25 baseres på driftsregnskaber 22-23-24

2/ Budget til administration, projektstyring, projektstyring mm. som minimum ift. drift.

3/ Budget til særlige aktiviteter/ udvikling omfatter programudgifter, materiale mm. og dækkes af SKF.



refshale anneks

spaces for artistic exploration

refshale anneks

collective,
creative spaces
for interdependent
performance,
interdisciplinary
site-related
artistic practice
and utopian visioning
in a dystopian world



9 creative spaces

- 02. refshale anneks
- 04. kasernen
- 05. theatre
- 06. foyer
- 07. kassernen studios
- 08. artists studios
- 09. garden
- 10. **anneks A&B**
- 11. the loft
- 12. black annex
- 13. white annex
- 14. small white studio
- 15. production studios
- 16. courtyard
- 17. **outdoor sites**
- 19. **who creates here**
- 20. **spaces overview**
- 21. **how to connect**



refshale anneks

creative spaces

With three buildings and 9 very individual creative spaces totalling 2,000m² as well as access to the outdoor micro spaces of Refshaleøen - the combinations are many.

caretaking

We have taken over the caretaking of Teaterøens Anneks and Kasserne and we hope to keep these unique spaces open as a performance/arts facility in Copenhagen after 12 years under the umbrella of Teaterøen.

hybrid formats

ANNEKSET can host classes and workshops, meetings, labs and seminars, urban retreats, project research and development, residencies, rehearsals and productions, international collaborations, site specific projects, public presentations, and any hybrid formats you can imagine.

rewilding

With its unique location in the former B&W shipyard and its post-industrial and re-emerging urban nature and 17,000m² of a rewilding habitat to connect to and play in, and with innovative and spirited neighbours. ANNEKSET offers a raw, sensitive urban retreat for physical and emotional resuscitation and inspiration for creative scenarios, artistic processes, and experiences in a context where scenarios for the future of this city are also being played out.

re-thinking

We invite you to explore how artistic and performative practice can affect and influence our re-thinking and our re-relationships with the environment, both the natural, the constructed, the social, the cultural, and even the political. Our perspective will be explorative, critical, participatory and most of all - ecological.

sustainability

ANNEKSET is an independent non-profit organisation set up by Trevor Davies, founding director of Copenhagen International Theatre, in June 2022 and is dependent on co-funding from everyone who uses the spaces to share costs. You are invited to keep this place alive!



refshale annek

spaces

we want to share:
2 very dark black boxes
5 white light spaces
1 huge amazing loft
2 production habitats
8 artist in residency units.

places

We also have access to a crumbling re-wilding island filled with memory and creativity and for us places are living.

less is more

We are committed to a minimalist and sensorial aesthetic
a re-use daily practice
a participatory social gene
an eco critical perspective.

artists

we would like to work with
are daring,
sharing,
always crossing borders
often unsure,
authentic and engaging.

work

we would like to support
is physical,
immersive,
site related,
inter/transdisciplinary,
inter-cultural
and international.

formats

we host are
research, dialogues,
labs, walks,
sensorial mappings
installations, try outs,
rehearsals,
sharing practices
residencies,
improvisations,
productions and presentations.

costs

need to be covered
& our costs are ddk. 2 million a year for 2,000m²
so your share will help keep this place open

refshale anneks kasernen

The massive brick-built building from the 1920s was, as the name suggests, a naval barracks where officers lived, worked out in the gym and manned the historic walled ramparts from the 17th, giving some amazing views across the harbour and the Sund towards Sweden.

Now the walled ramparts are covered with ivy, giving us a beautiful garden, uncut meadows and our own quayside.

We are somewhere else. The gym is now a super flexible black box. the lower ground floor are units for artist residencies and on the upper ground floor, studios which can easily be converted into a foyer for public performances.



refshale anneks

kasernen

theatre

THEATRE
24m x 9,5m x 5m

Approved for a public up to 150 persons.
Dressing room / backstage at one end 5m.x8m.
Balcony above the dressing rooms, connects to the hall and the foyer.

Access for public direct from the courtyard or via the foyer/balcony.

Flexible auditorium and set up as required.

The hall has no fixed seating. A number of stage units are available.

Rig in the ceiling for hanging lamps etc. A basic lighting set up can be provided.

Black painted parquet floor

Can be used for rehearsals and productions, performances, concerts, meetings/seminars, film and media presentations, installations.

Electricity: 400V 2 x 32 amp.

Direct access by loading bay / double doors.

refshale anneks

kassernen foyer

Multipurpose space and can be used as a foyer for the public before / after performances in the theatre or as a studio.

Direct exist to the East, the garden and the bunker.

It is the front of house area for public performances.

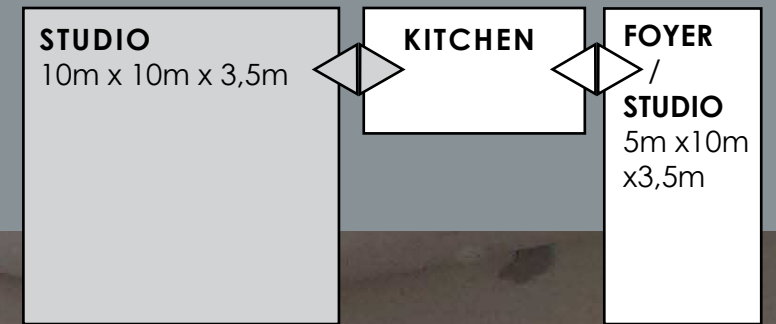
Windows on three sides and white walls.

Natural varnished parquet floor.

Direct access to fully equipment kitchen.

Can be used for rehearsals, workshops, meetings, etc.

kasernen / first floor



refshale anneks

kasernen studio

Multi-purpose space.
Natural varnished parquet floor.
Located on the upper ground floor in Kasernen.
Duet access to the fully equipped kitchen.
Large windows to the East and West and beautiful views to the meadow and the harbour, It has the most beautiful light at sunset.
Can be used for dance and performance training, rehearsals, workshops, productions, meetings/talks, and small-sale performances.
Note: **The Studio, Foyer and Kitchen** can be used together for workshops/labs/events.
Maximum capacity 50 persons.

kasernen / first floor



refshale anneks

artists studios

kasernen / groundfloor



6 individual studios on the lower ground floor of the Kaserne.

All studios have been totally refurbished. They have a light grey painted /sealed concrete floor and white walls.

They share a common kitchen and bathroom / shower room on the same floor

Can be used for research, artist studios, production offices and project development.

They can be used 24/7.

They can only be rented for minimum one week.

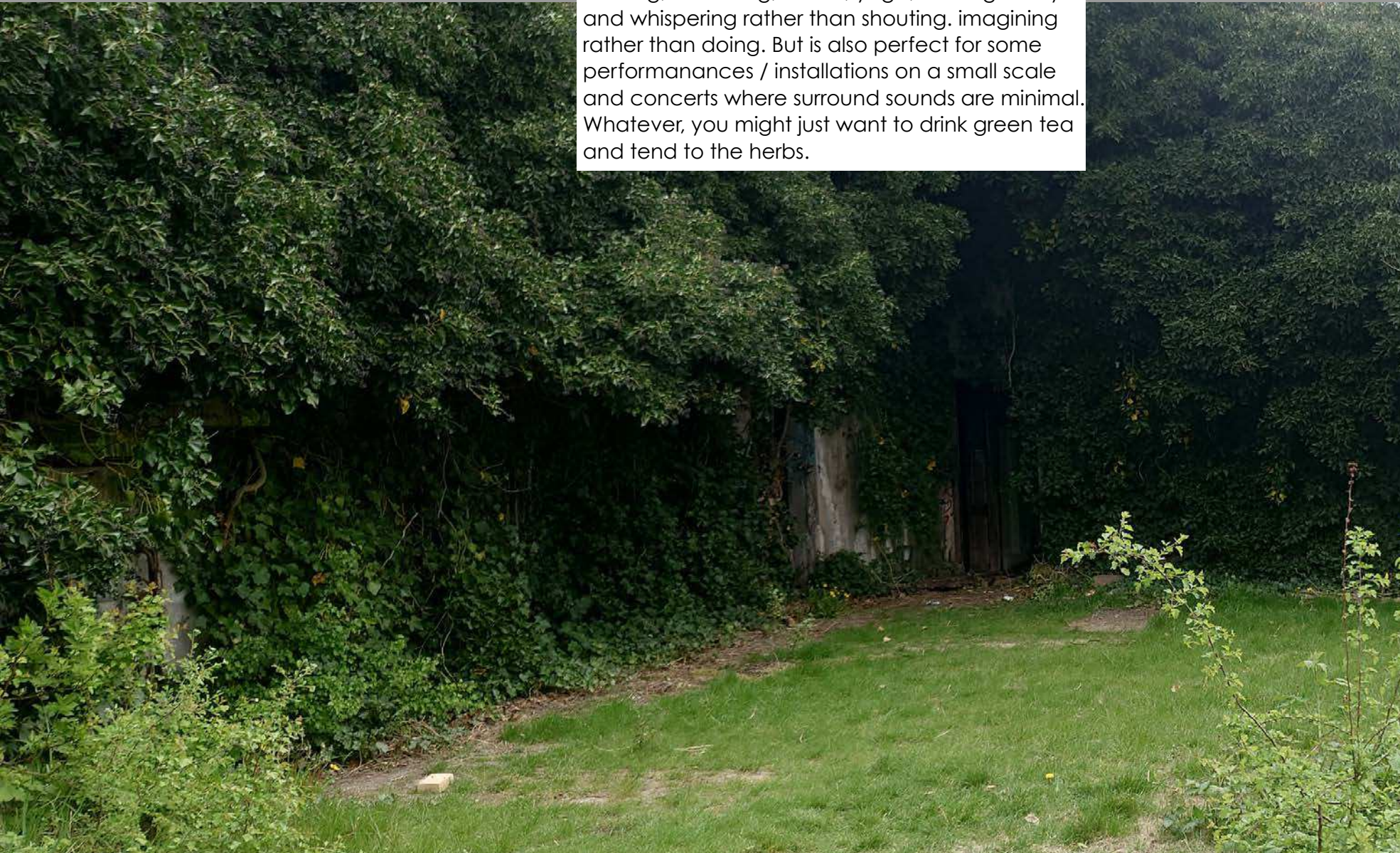
Studio size: 15-50m²



refshale anneks

the garden

This secluded garden is surrounded by 17th century ramparts and clothed in green ivy and a magical, even msytical space, out of time and place. Measuring 15m x 30m it is perfect for meditating, stretching, tai chi, yoga, moving slowly and whispering rather than shouting. imagining rather than doing. But is also perfect for some performanances / installations on a small scale and concerts where surround sounds are minimal. Whatever, you might just want to drink green tea and tend to the herbs.



refshale anneks

anneks A&B

Situated in a yard with former historic workshops where riggings, masts and motors were made and repaired and where there is still the clang of metal, coils of rope and sails giving a sense of traditional craft to the place.

And with **By & Havn Maritime** hosting us, this is the place where the harbour, tugs and floats area few metres away. Both buildings are south facing, giving views across rewilding open spaces and tons of light. Here, the robust spaces and streaming light gives a sense of physicality and energy. In the summer, the protected courtyard yard is used for exercises, daily lunches and also as a very 'informal meeting and hang out space for artists and guests.

In **Annekset A**, the White Annesk and Black Annesk studios on the ground floor and the huge loft on the first floor, offering a commone meeting space.

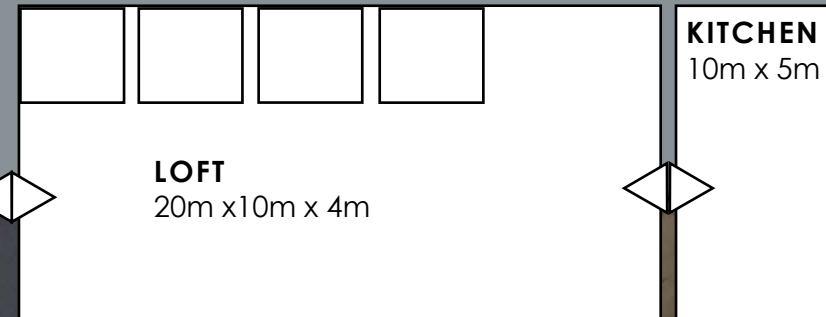
In **Annekset B**, two self container flats and a studio framing group work, mini labs a perfect base for working on site on Refshaleoen.



refshale anneks

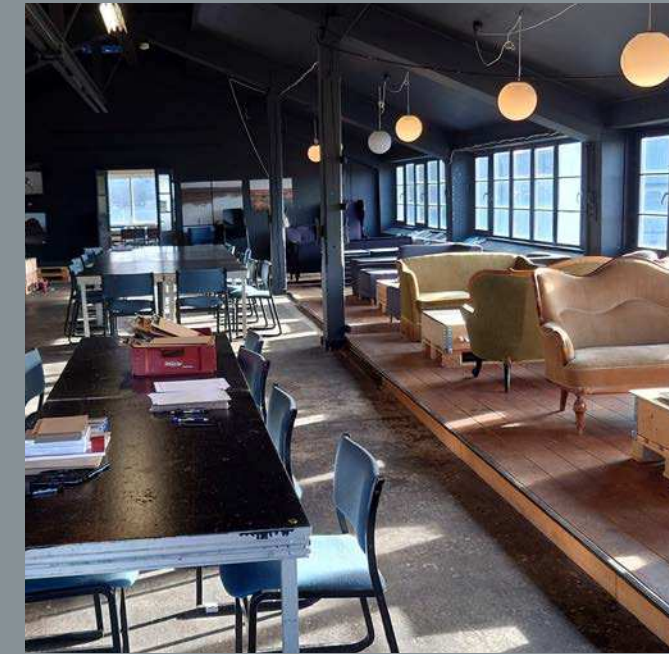
the loft

annekset A / first floor



This is a raw shared "new yorker" space with south facing windows along the one side and a great view. Partly with original concrete floor ideal for more formal meetings and seminars and also an original wooden floor along by the windows with sofa groups for more informal individual reflection. This is home to our residency programs. It is also a great space for dinners, launches and social events. There are four mini rooms off the main loft for skype meetings and ideal for workshops or simply for resting. There is direct connection to a large kitchen and dining room which hosts artist working at the Annex but which can also be booked for events. From both ends of the loft you can descent directly into the courtyard.

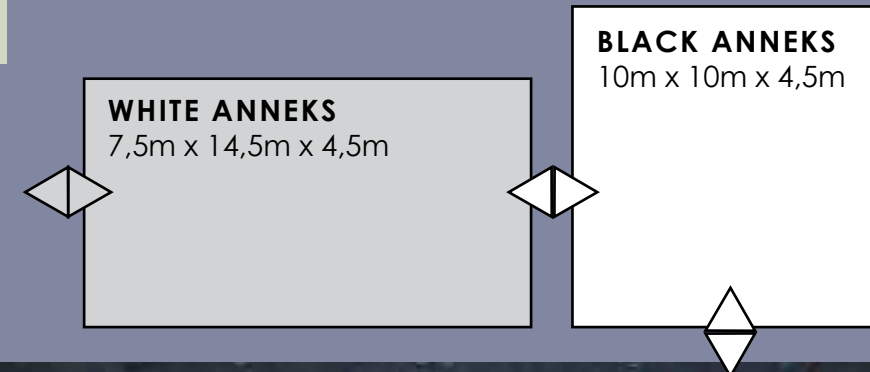
Electricity : 400V 2 x 16 amp.



refshale anneks

black annex

anneks A / ground floor



A quadratic industrial black box rehearsal space with a beautiful inflow of light from east and south.

The space is normally 100% blacked out.

Rig in the ceiling for hanging of lamps etc.

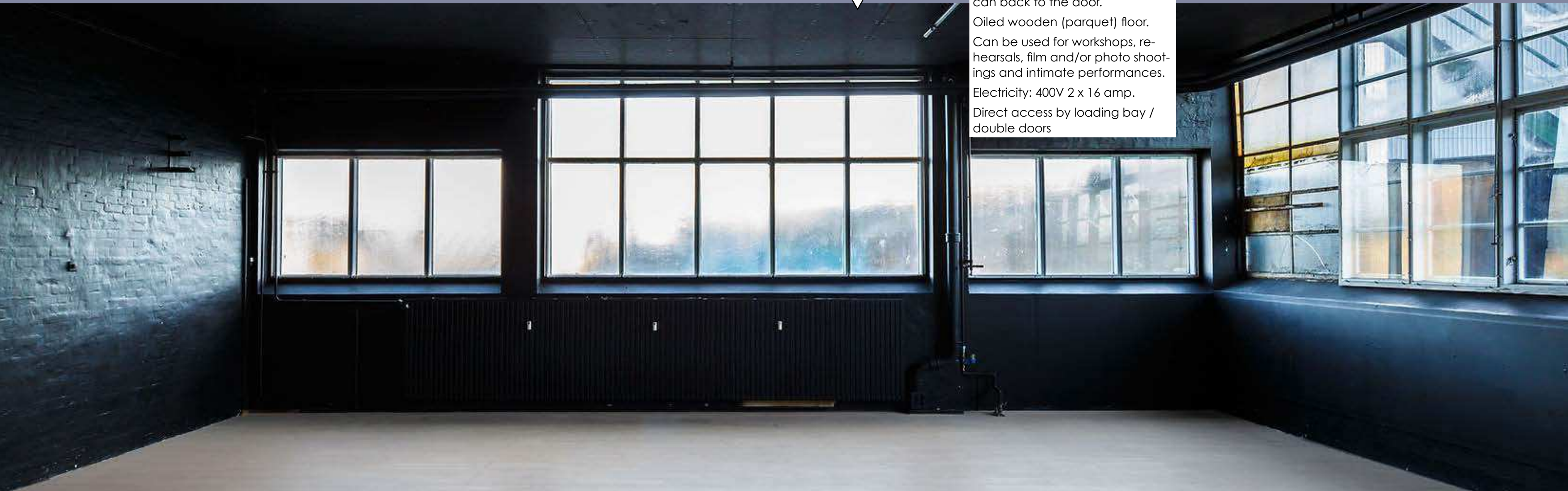
Level free access. Delivery van can back to the door.

Oiled wooden (parquet) floor.

Can be used for workshops, rehearsals, film and/or photo shootings and intimate performances.

Electricity: 400V 2 x 16 amp.

Direct access by loading bay / double doors



refshale anneks

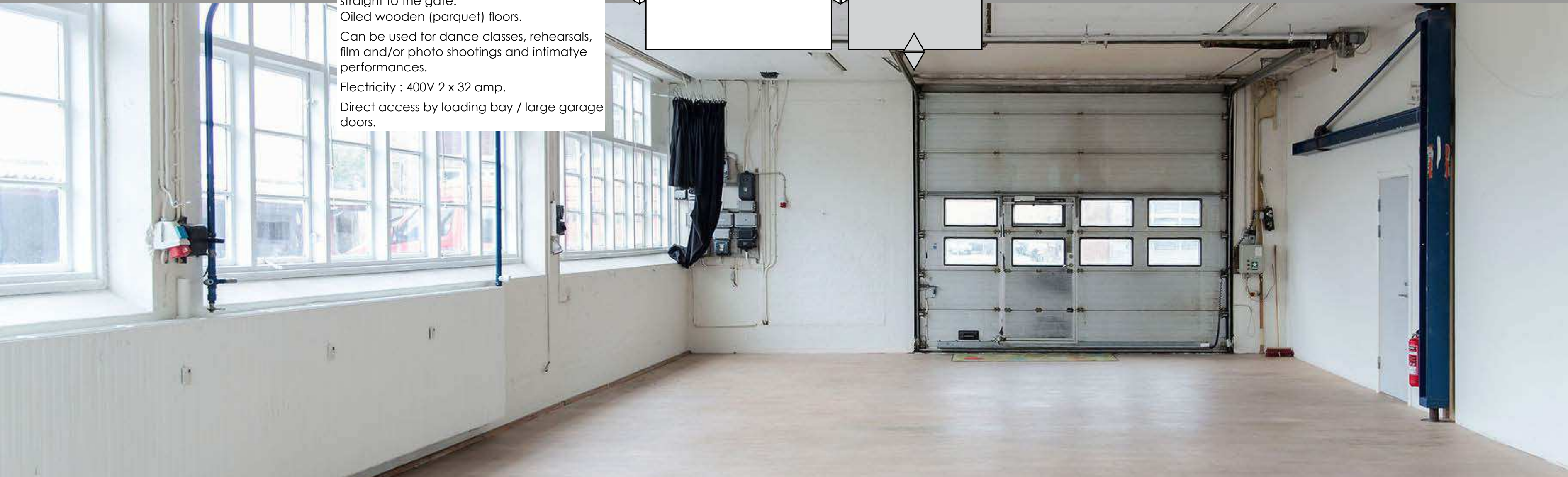
white annex

anneks A / ground floor

Beautiful white painted industrial rehearsal space with huge windows giving a fine inflow of light from the south.
Rig in the ceiling for hanging of lamps etc.
Level free access. Large. Delivery can back straight to the gate.
Oiled wooden (parquet) floors.
Can be used for dance classes, rehearsals, film and/or photo shootings and intimate performances.
Electricity : 400V 2 x 32 amp.
Direct access by loading bay / large garage doors.

WHITE ANNEKS
7,5m x 14,5m x 4,5m

BLACK ANNEKS
10m x 10m x 4,5m

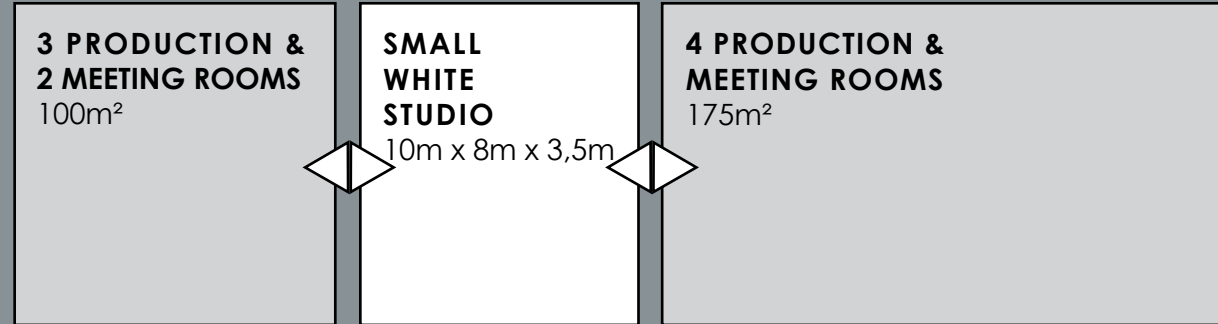


refshale anneks

small white studio

Located on the first floor with white painted walls, light wooden floors and a lovely inflow of light from the south-facing windows.
Commonly used as a dance space.
Easy to black out.
Varnished plank wood floor.
Could be used for movement/dance classes, rehearsals, meetings.
Access to kitchen.
Electricity : 400V 2 x 16 amp.

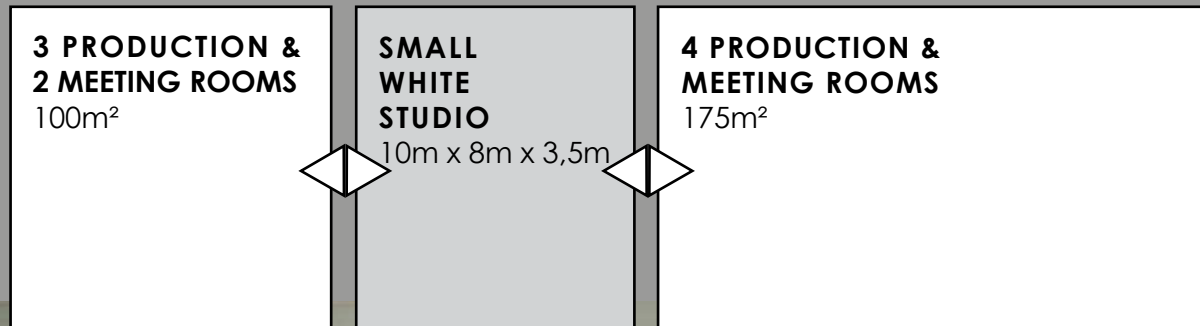
anneks B / first floor



refshale anneks

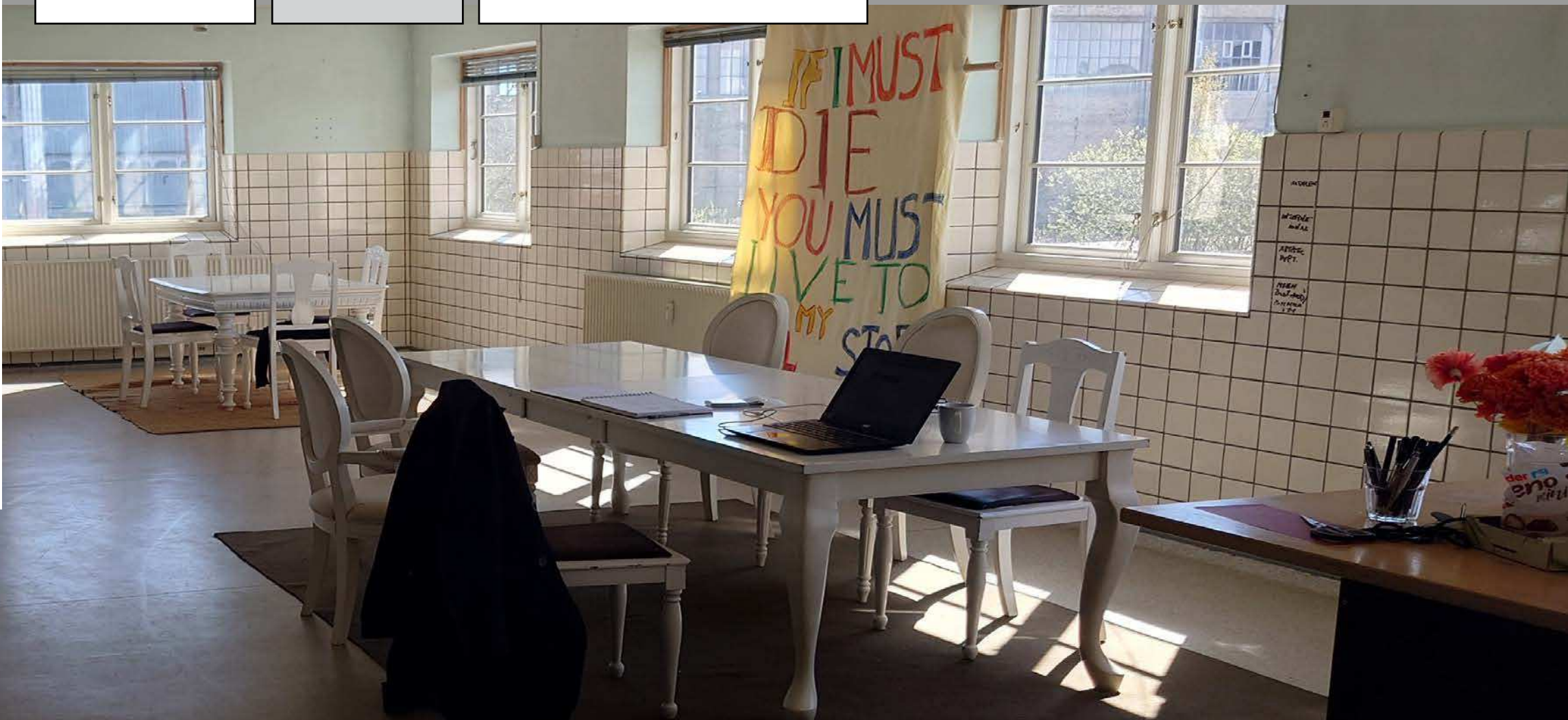
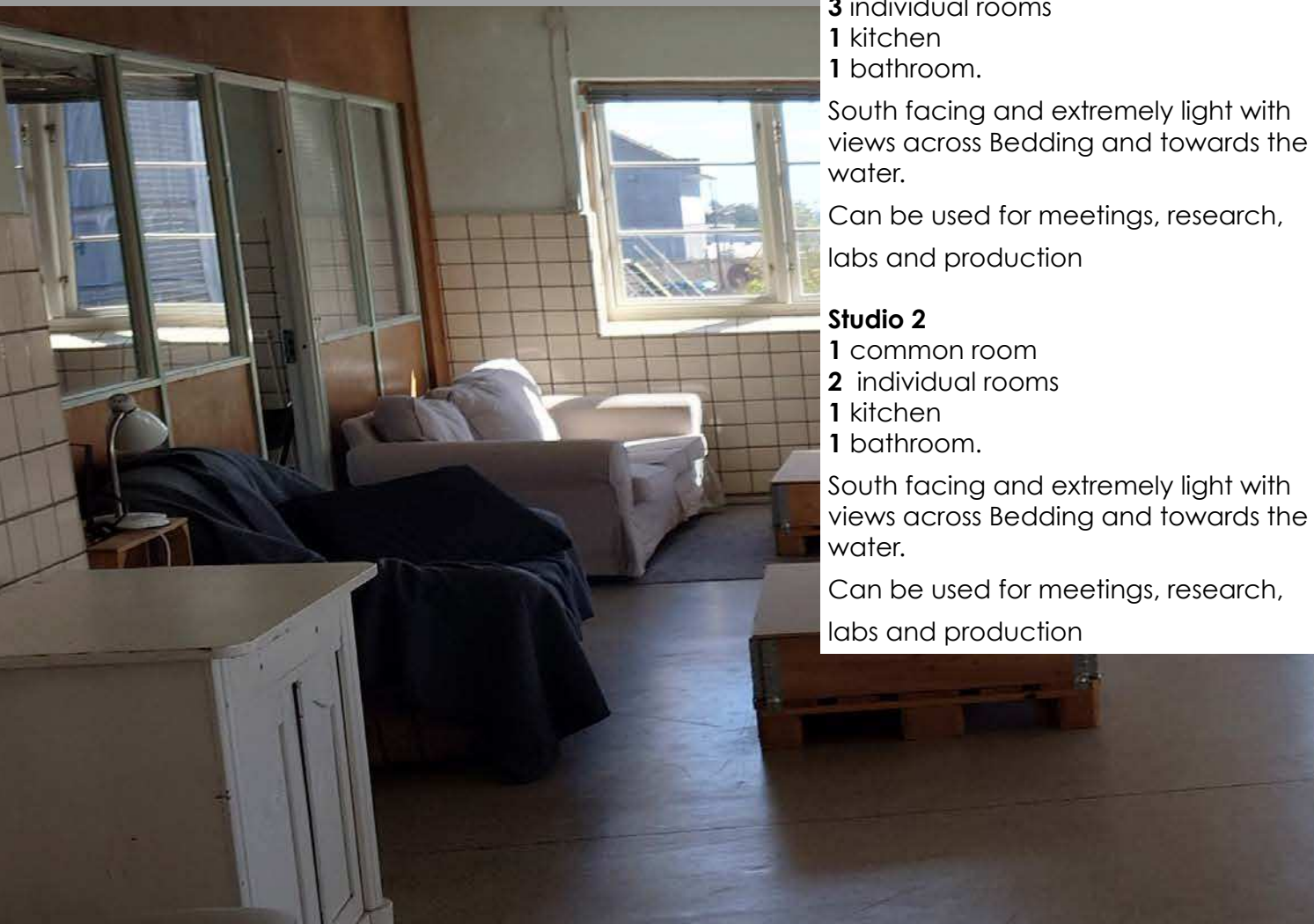
production studios 1&2

anneks B / first floor



Studio 1
1 common room
3 individual rooms
1 kitchen
1 bathroom.
South facing and extremely light with views across Bedding and towards the water.
Can be used for meetings, research, labs and production

Studio 2
1 common room
2 individual rooms
1 kitchen
1 bathroom.
South facing and extremely light with views across Bedding and towards the water.
Can be used for meetings, research, labs and production

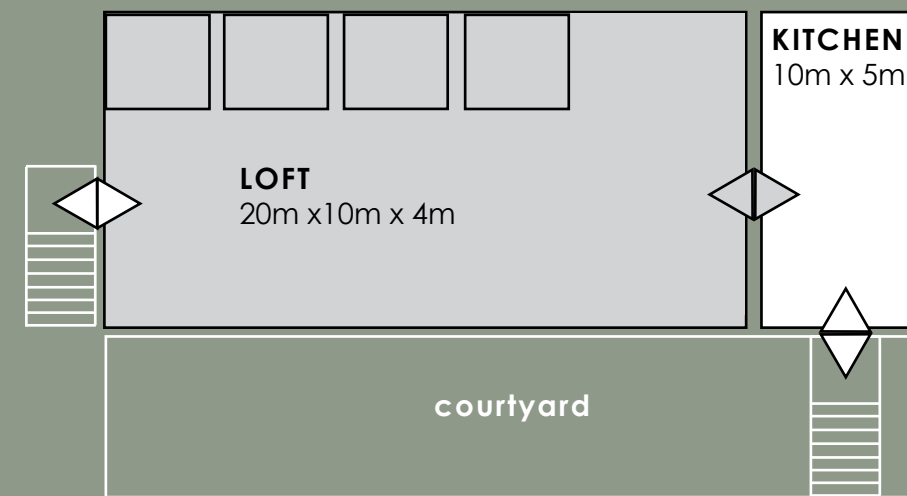


refshale annexes

courtyard

The yard offers the perfect on and off loading bay for the studios but much more than this. It offers an outdoor workshop space for building, painting and much more, a semi private space for getting some fresh air and also ideal as a foyer and social event space and gathering point for guests taking part in workshops, meetings or small events. Dimensions: 20m x 8m

annex A / first floor



refshale anneks

outdoor sites

Together with Metropolis we host workshops and residencies and collaborate on productions for both natural and cultural landscapes. So if you are working with choreographed walks, sensorial gatherings, soundscapes, in situ performances, this is where you might start.

Based on a strong partnership with REDA, the development agency for Refshaleøen, who are supportive of creative projects, we can introduce you to the Garden and the Courtyard but also to Bedding, Søndre Hoved and other less known spots.

We have a unique opportunity to create in a 17.000m², transforming landscape which offers both meta scaled buildings, open spaces and vistas but also many micro spaces and habitats which invite to intimate situations. We are committed to exploring and sensing and interacting with place - with materials, the weather, the sea and also with other inhabitants of these micro habitats.

refshale anneks



refshale anneks

who
creates
here



We have several partnerships which are essential for keeping this space open and alive.

METROPOLIS uses Annekset for an international residency program and for a production space for site based projects

SCENEINDGANGEN/ART REACH is based here and offers up to 15 dance open classes weekly at all levels

STATENS KUNSTFOND supports contemporary music theatre productions at Annekset in 2024/25. As part of this initiative, we have an on going collaboration with **SCENATET**.

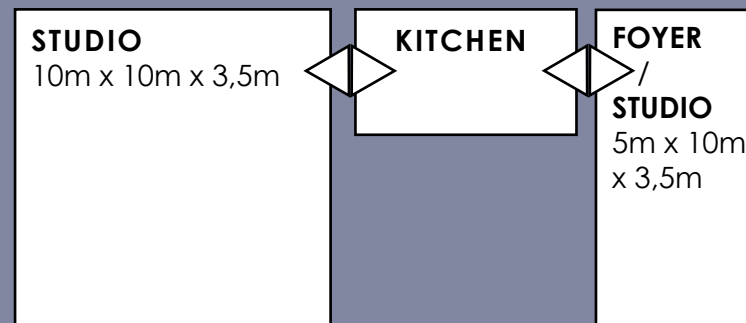
**Selected productions
from seasons 22/23, 23/24, 24/25**

ANIMANI • BÅDTEATRET • BEYOND DARKNESS • BORNHOLMSTEATER • BOARDING PASS • CELESTAL BODIES (Sonia Strange) • BONES & STONES (Claudia Bosse, A) • CUMULUS (IS/DE) • DAILY FICTION (Tora Balslev) • DANSE HALLERNE • DANMARKS RADIO • DEN DANSKE SCENEKUNSTSKOLE • DEN NY OPERA • HABITAT (Doris Ulich, A) • HELLO!EARTH • FIX & FOXY • FÅR 302 • HAUT * HELENA VASS, ISA KYSSNER, KAR OLIVE CLASSEN HOLLAND • MOTHERBOARD (Katinka Vindelev) • LIVINGSTONES KABINET (3) • MADE IN COPENHAGEN • MERDIANO • OPERA NORD (Louise Beck) • PER NILLE GARDE • PUBLIC EYE (Sara Gebran) • SISTERS HOPE • SOLASTALGIA (Madeleine Kate McGowan) • SCENATET (4) * SORT/HVID (3) • TEATER FANTAST • TEATER PA TRASKET • TEATER NEXT • KINISI (Tim Mattiakis) • THE LAUGHING CROWD (Antoinette Helbing) • THEATRE BUILDING (Monia Sander) • THE ART OF TRANSFORMATION/EMBRACING THE ROOTS* (Lotte Arnsbjerg) • VENDSYSSSEL TEATER

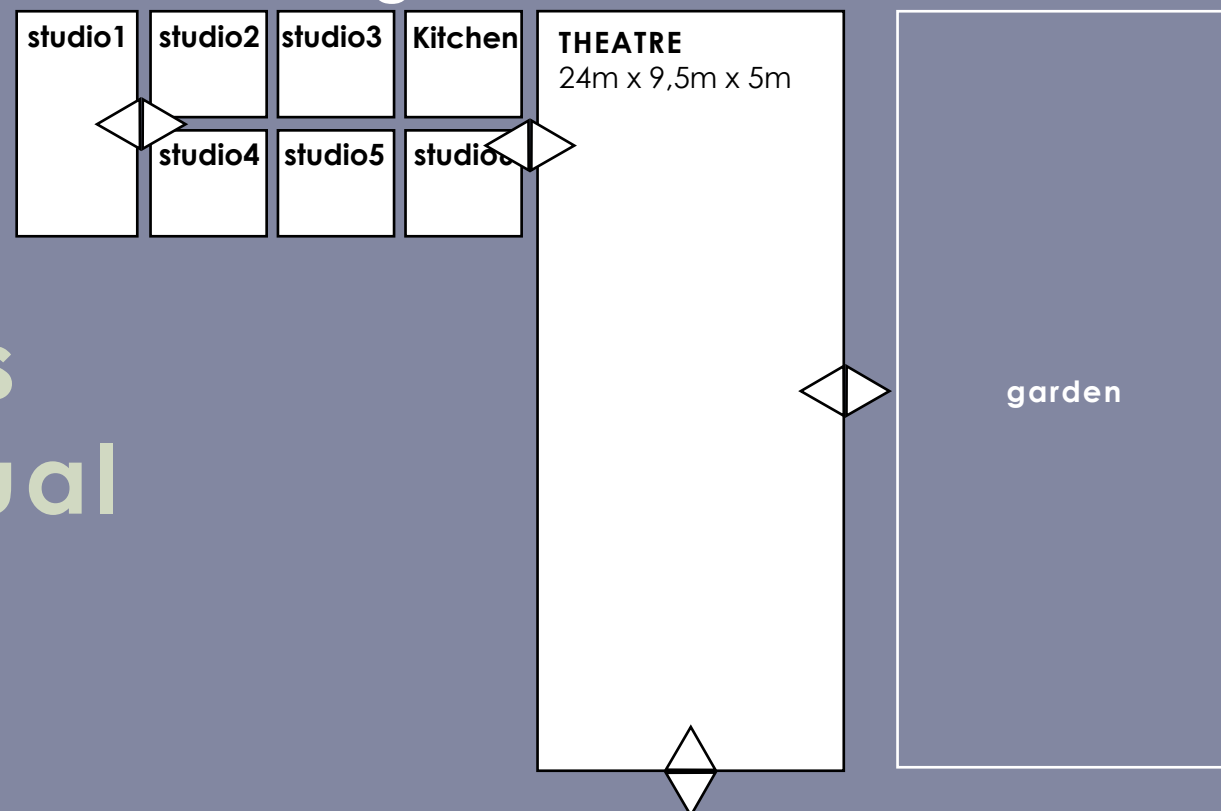
refshale anneks

spaces overview

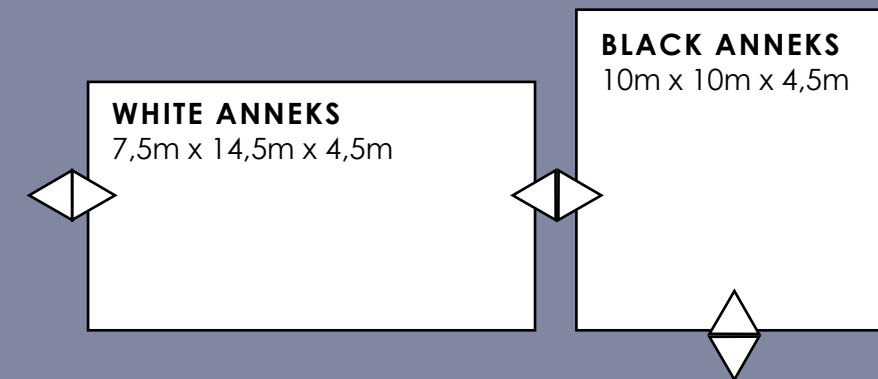
kasernen / first floor



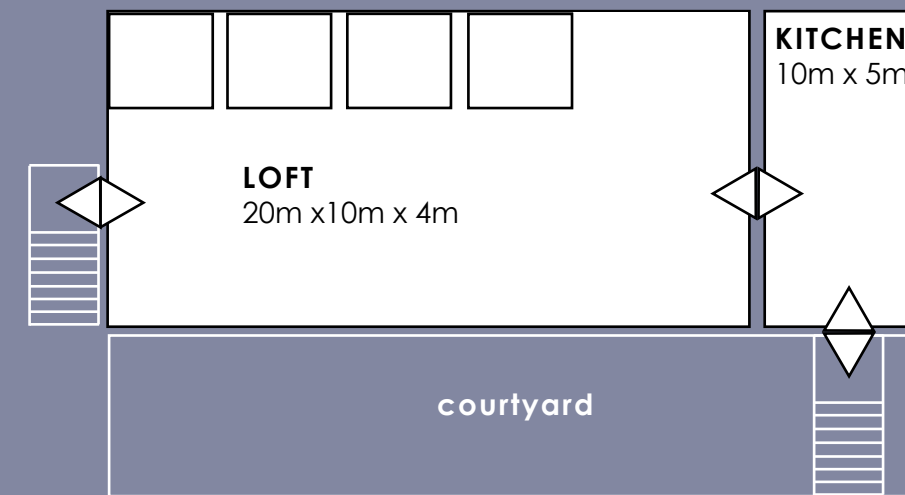
kasernen / groundfloor



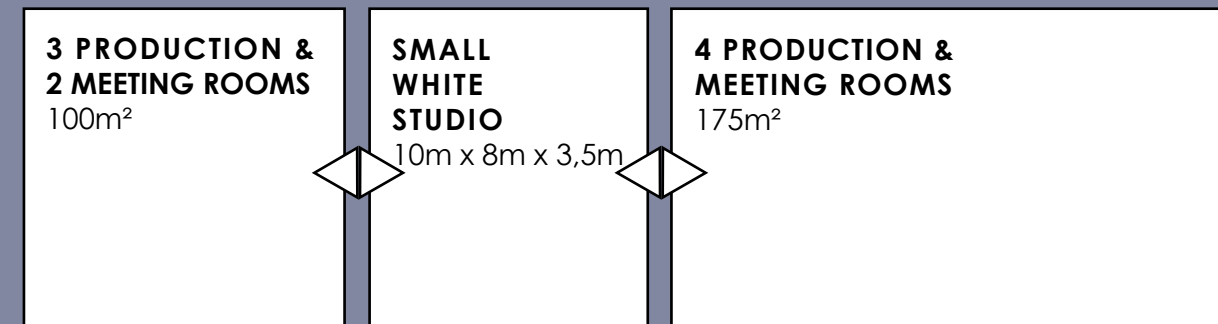
anneks A / ground floor



anneks A / first floor



anneks B / first floor



endless
combinations

3 buildings
18 individual
spaces

refshale anneks

how to connect

We are always open for longer term proposals and we prioritize projects which can use our spaces for at least one week. With new rental agreements with REDA and BY & HAVN we are now able to book spaces up to 12 months ahead. We are able to offer some spaces for one-off events (e.g. Riggerloft) at shorter notice.

At present (2024/5), we are primarily a research, residency production platform but we are open for public performances and events with companies/projects willing to promote and manage public performances.

RENTAL COSTS

Annekset a non profit organisation and rental costs are based on covering our costs. Rates will depend on the specific space, the period of use/rental and the specific project.

STUDIOS (5): DKK 500 - 1.500 per day

LOFT: DKK 500 - 2.500 per day

THEATRE: DKK.1.500 - 5.000 per day

INDIVIDUAL ARTISTS STUDIOS (6): DKK:1.000 per week

We prioritize weekends, working weeks and full weeks.



refshale anneks

utopian practice in a dystopian world

Refshalevej 320
DK 1432 Copenhagen K
CVR 43420607
metropolisanneks@gmail.com
M +45 29404489