

20. januar 2025

Center for Økonomi, Digitalisering og Organisation
Kultur- og Fritidsforvaltningen

HR Ledelsesinfo

Februar 2025





Indhold

KFF i Tal	3
Organisation	4
Personale- og løndata	5
Måltal	6
Sygefravær	7
Sygefraværet i KFF - seneste 12 måneder	8
Udvikling 2021-2024 på tværs af forvaltningerne	9
Personaleomsætning og rekruttering	10
Personaleomsætning	11
Rekruttering	12

KFF i tal





Information om antal

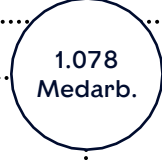
Direktører: 3
 Niveau 2 chefer: 8
 Niveau 3 ledere: 44
 Niveau 4 ledere: 48
 Niveau 5 ledere: 9

Medarbejdere i forvaltningen: 1.539



Borgmester- og direktionssekretariat

Assal Raun (N3)
 Konstitueret chef for Borgmester- og Direktionssekretariatet
 13 medarbejdere



Borgerservice og Myndighed

Anette Lund Hansen (N2),
 Chef for Myndighed og Internationalisering
 4 N3 ledere og 5 N4 ledere
 150 medarbejdere

Line Friedrichsen (N2), Borgerservicechef
 3 N3 ledere og 8 N4 ledere
 139 medarbejdere

Kultur- og Fritidsaktiviteter

Christina Midjord (N2), Aktivitetschef
 11 N3 ledere og 12 N4 ledere
 366 medarbejdere

Jakob Heide Petersen (N2), Analyse- og Udviklingschef
 7 N3 ledere og 6 N4 ledere
 199 medarbejdere

Mads Kamp Hansen (N2), Plan- og Tilskudschef
 3 N3 ledere
 43 medarbejdere

Marius Hansteen (N2)
 Chef for Kunst og Historie
 7 N3 ledere og 3 N4 ledere
 181 medarbejdere

Christian Biel Knudsen (N2), Facilitetschef
 3 N3 ledere, 10 N4 ledere og 9 N5 ledere
 289 medarbejdere

Økonomi, Digitalisering og Organisation

Janus Rønholt Hansen (N2)
 Chef for Økonomi- og Digitalisering
 3 N3 ledere og 4 N4 ledere
 103 medarbejdere

Karina Nelsing (N2)
 Konstitueret chef for Organisation, Data og Automatisering
 2 N3 ledere og 2 N4 ledere
 56 medarbejdere

Note: Der medtages kun månedslønnede ansatte i opgørelsen.
 Opdateret d. 17 jan. 2025.

Personale- og løndata

Tabellen stiller skarpt på de 4 største overenskomstgrupper i KFF. Derudover er ledere (N3 og N4) medtaget som selvstændig kategori.

Tabellen viser antal fuldtidspersoner og gennemsnitlige bruttoløn for november 2024 sammenlignet med november 2023.

Definition af fuldtidspersoner

Antal fuldtidspersoner udregnes på baggrund af beskæftigelsesgraden.

Fx har en ansat på 37 timer/ugentligt en beskæftigelsesgrad på 1, mens en ansat på 30 timer/ugen har en på 0,8.

På foregående side opgøres antal medarbejdere, hvilket refererer til det faktiske antal medarbejdere (dvs. uagtet beskæftigelsesgrad).

Bruttolønnen er samlet set steget 4,0%. Dette skyldes blandt andet overenskomstmæssige stigninger.

Overenskomst	Dato	Fuldtidspersoner (månedslønnede)	Bruttoløn
KFF Samlet	November 2024	1.331,6	49.008 kr.
	November 2023	1.290,5	47.113 kr.
	Ændring	3,2%	4,0%
Administration og it mv., KL	November 2024	394,9	42.706 kr.
	November 2023	414,7	40.854 kr.
	Ændring	-4,8%	4,5%
Akademikere, KL	November 2024	527,0	53.447 kr.
	November 2023	473,5	51.419 kr.
	Ændring	11,3%	3,9%
Ledere (N3 & N4)	November 2024	85,0	69.973
	November 2023	87,0	66.084
	Ændring	-2,3%	5,9%
Specialarbejdere mv., KL	November 2024	162,8	40.535 kr.
	November 2023	163,1	39.604 kr.
	Ændring	-0,2%	2,4%
Teknisk Service	November 2024	98,0	37.050 kr.
	November 2023	87,6	38.025 kr.
	Ændring	11,9%	-2,6%

Kilde: Ledelsesinfo Personale: Forhandlingsstatistik. HR Detail - Bruttoløn.

Måltal



Sygefravær

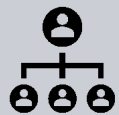
Måltal 2024: 8,6 fraværsværk pr. fuldtidsansat
Sygefravær 2024: **8,6** fraværsværk pr. fuldtidsansat



Støttede jobs

Måltal 2024: 39 helårspersoner
• Status december 2024: **46** helårspersoner.

Ligestilling



Kønsbalanceret ledelse: Niveau 1

Forvaltningerne tilstræber en ligelig kønsfordeling (mindst 40/60) i andelen af mænd og kvinder i gruppen af niveau 1-ledere inden 2026.
• Seneste status for KFF: **1 kvinde og 2 mænd** betragtes som ligeligt.



Fædres brug af forældreorlov (I):

Mindst 60% af fædre ansat i KK afholder min. 17 ugers forældreorlov.
• Seneste status for KFF: **23 % afholder min. 17 ugers forældreorlov**



Fædres andel af barn syg:

Maks 10 %-points forskel mellem kønnene, på andelen af forældre, som anvender barn syg.
• Seneste status for KFF: **Forskel mellem kvinder og mænd er 12 procentpoint***.

Kønsbalanceret ledelse: Niveau 2

Forvaltningerne tilstræber en ligelig kønsfordeling (mindst 40/60) i andelen af mænd og kvinder i gruppen af niveau 2-ledere inden 2026.
• Seneste status for KFF: **44% kvinder og 56% mænd**.

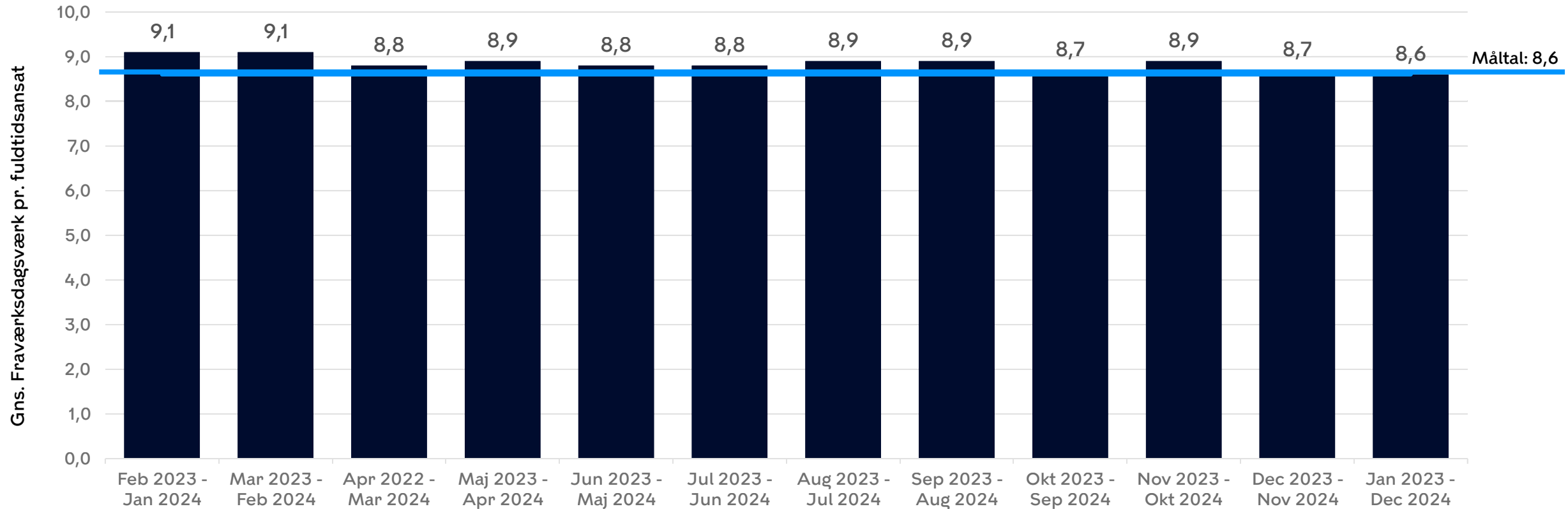
Fædres brug af forældreorlov (II):

Mindst 95% af fædre ansat i KK afholder min. 11 ugers forældreorlov.
• Seneste status for KFF: **77 % afholder min. 11 ugers forældreorlov**.

Sygefravær



Sygefraværet i KFF - seneste 12 måneder



Note: Fraværskdagsværk er fraværstimer i forhold til en fuldtidsansættelse. Det betyder, at deltidsansatte beregnes som antal fraværstimer/7,4.

I beregningen af sygefraværet indgår månedslønnet personale som har en beskæftigelsesstatus som aktiv. Medarbejdere i særlige jobordninger, f.eks. flexjob, seniorjob og løntilskud, indgår ikke.

Kilde: Ledelsesinfo Personale: Sygefravær - 12 måneder.
Opdateret d. 9. januar 2025.

Udvikling 2021-2024 på tværs af forvaltningerne

Forvaltning	December 2024	Sygefravær				Måltal
		2021	2022	2023	2024	2024
	Antal fuldtidsansatte	(gns. fraværsdagsværk pr. fuldtidsansat)				
Beskæftigelses- og Integrationsforvaltningen	1.888	8,9	10,7	10,2	8,8	9,4
Børne- og Ungdomsforvaltningen	14.542	14,9	17,6	15,7	14,7	13,5
Kultur- og Fritidsforvaltningen	1.360	9,4	10,3	9,3	8,6	8,6
Socialforvaltningen	6.448	13,4	15,5	15,2	14,1	13,5
Sundheds- og Omsorgsforvaltningen	6.321	15,8	18,0	16,2	15,4	15,2
Teknik- og Miljøforvaltningen	2.311	10,0	11,4	11,4	11,5	8,2
Økonomiforvaltningen	3.072	9,3	10,8	9,7	9,0	9,8
Københavns Kommune i alt	35.975	13,6	15,8	14,5	13,5	12,7

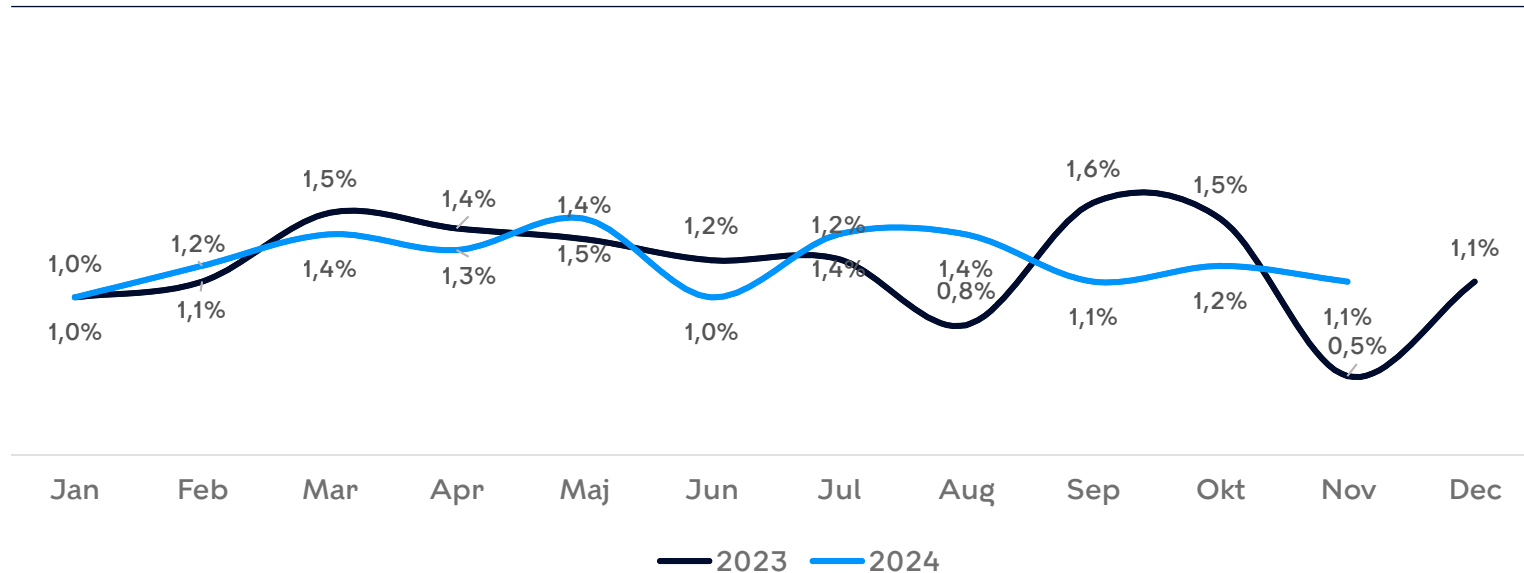
Note: Fraværsdagsværk er fraværstimer i forhold til en fuldtidsansættelse. Det betyder, at deltidsansatte beregnes som antal fraværstimer/7,4. I beregningen af sygefraværet indgår overenskomstansatte, tjenestemænd og elever på fast månedsløn. Medarbejdere i særlige jobordninger, f.eks. flexjob, seniorjob og løntilskud, indgår ikke. Prognosen er en fremskrivning af år-til-måned ud fra de sidste 3 års data. Prognosen er beregnet pr. forvaltning.

Personaleomsætning og rekruttering



Personaleomsætning

Personaleomsætning pr. måned



Personaleomsætning pr. år

	KFF	KK
2024	14,7%*	21,3%*
2023	14,5%	22,0%
2022	17,5%	23,7%
2021	16,8%	22,1%
2020	14,9%	20,2%

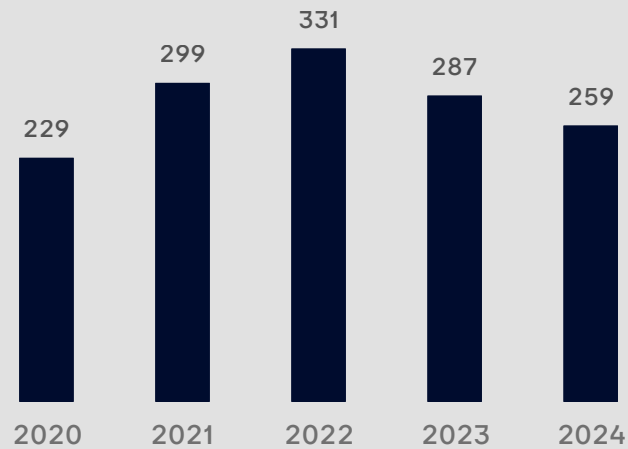
Læsevejledning:

Både interne og eksterne fratrædelser medtages i denne opgørelse af personaleomsætningen. I opgørelsen indgår månedslønnede medarbejdere undtagen medarbejdergrupperne: tidsbegrænsede ansættelser, elever, fleksjob og ekstraordinære ansættelser som fx løntilskud m.m.

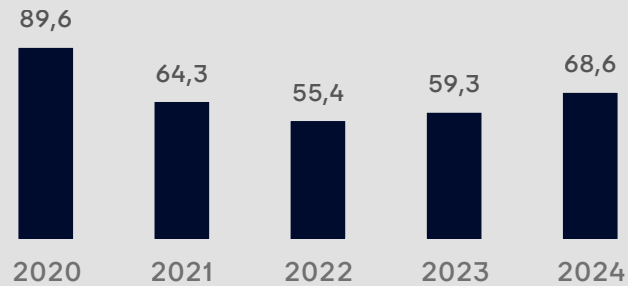
Pr. 1. februar 2022 er der foretaget en justering i opgørelsen, der vedrører den interne personaleomsætning i KK. Justeringen indeholder en reduktion i de årsagstyper som medtages i den interne personaleomsætning.

Rekruttering

Antal opslåede stillinger i KFF



Gns. antal ansøgere pr. jobopslag



Andel af jobopslag uden ansættelse



Læsevejledning:

Alle afsluttede stillingsopslag ekskl. elevstillinger og studiejobs/fritidsjobs er medtaget. Data er rensset for jobopslag med 0 ansøgere. På nuværende tidspunkt er nedbrud på faggrupper ikke medtaget, da det ikke er muligt at trække informationen om faggrupper i Power BI. Der er ikke medtaget 13 igangværende rekrutteringer, der er startet i 2024 og endnu ikke afsluttet.

