

## Ansøgning om bevilling for AskovFonden KBH+ 2019-2020-2021

### Læsevejledning

Del 1: En beskrivelse af AskovFondens ungetilbud KBH+

Del 2: Målgrupper, indsatser og resultater

Del 3: KBH+ en businesscase – det kan betale sig at investere i unge på kanten

Del 4: Økonomi

### Del 1.

#### Beskrivelse af AskovFonden KBH+

- et tilbud til unge på kanten med fokus på fastholdelse af uddannelse og beskæftigelse

#### Indledning

I AskovFonden KBH+ arbejder vi med og for en mangfoldig gruppe af unge, der står både udenfor og indenfor samfundets etablerede rammer. Vi ser de henviste, de frivillige og dem som selv opsøger os, men som helst vil være anonyme. Vi møder ham, der har flere fængselsdomme bag sig og gerne vil væk fra den kriminelle løbebane. Vi møder hende der skal afsone samfundstjeneste og dem som har klaret sig godt gennem tyve års skolegang, men som ikke rigtigt kan finde en mening med det hele. Vi møder dem, der sover på sofaer eller ikke længere har et sted at bo. Vi møder også ham du kender, som bukkede under for konkurrenceræset og præstationspresset eller hende, der ikke længere tør at gå ud af sin lejlighed.

Der er desuden almene unge fra København. Unge der deltager i husets aktiviteter og tilbud. Vi danner sammen rammen for fællesskaber, hvor det er en værdi at være forskellige, fordi vi skal inspireres af nogen, der ikke ligner os selv. Relationer og nye venskaber til andre unge i KBH+ spiller en afgørende rolle, idet identitet i ungdommen ofte bliver udviklet i samspil med de andre unge i ens netværk. Idet vi tilstræber stor mangfoldighed blandt de unge i KBH+, vil de unge også kunne bruge hinanden som rollemodeller, og bidrage som inspiration indbyrdes, og den fællesskabsplatform vil bidrage til skabelse af nye sociale netværk, som vil vare udover tiden i KBH+.

I KBH+ findes et kulturmiljø, som de unge selv er med til at forme, hvor musik, kreativitet, visuel kunst, teater og bevægelse er platformen for fortællinger, udvikling og aktiv ungdomsdeltagelse. Derfor kommer der også hver eneste dag unge, som har lyst til at lave deres egne kultur- eller virksomhedsprojekter, blive frivillige, undervises eller blot hænge ud, underholdes, bruge vores træningstilbud eller være en del af et fællesskab.



I KBH+ samler vi alle muligheder for den unge under et tag. Vi tiltrækker og involverer unge mellem 16 og 30 år gennem kulturelle projekter, træningstilbud og muligheder for frivilligt engagement. Vi bruger kulturens processer til at etablere tillidsfulde relationer til hver enkelt ung, således at broen til uddannelse, erhvervsliv og rådgivning kan bygges. Vi er inspirerede af The Door i New York og Roundhouse i London, som aktivt arbejder med empowerment og inklusion af unge gennem kultur. Kulturen kan være en motivation for at engagere sig i KBH+, en indgang til fællesskabet – idet identitet ofte udvikles i samspil med andre unge i ens netværk-eller et fælles tredje, hvor vi kan udføre det socialpædagogisk arbejde, det kræver for at nogle unge inkluderes i det etablerede samfund. Målet er desuden at udfordre måden, vi bruger/anvender kultur på, og hermed også hvordan vi får kulturinstitutioner til at engagere sig og tage et socialt ansvar. KBH+ faciliterer et indirekte samarbejde mellem tre forvaltninger i Københavns kommune (Beskæftigelses- og Integrationsforvaltningen, Socialforvaltningen samt Kultur og Fritidsforvaltningen) med henblik på at løse ungdomsarbejdsløsheden og det langvarige udenforskab unge på kanten af samfundet står overfor. Konceptet er finansieret af Bikubenfonden siden april 2015.

## Del 2

### Målgrupper, indsatser og resultater

#### Målgruppebeskrivelser

**De anonyme unge** Unge fra 18-25, som bruger vores klubtilbud anonymt. Der er unge, som oftest er vokset op i udsatte boligområder. De er ofte en del af de såkaldte områdefællesskaber, men har ikke egentlige bandetilhørsforhold. De er enten aktivt kriminelle eller har en plettet straffeattest. Størstedelen har ikke en uddannelse, mange har ikke en 9. klasse, mens enkelte er mønsterbrydere og har fået en uddannelse eller har et job med mulighed for at tjene hvide penge.

**De henviste unge** Unge under 30 på uddannelseshjælp/kontanthjælp, der henvises til KBH+ fra Jobcentret i Skelbækgade. De unge henvises med henblik på aktivering og sigter mod uddannelsesparathed og/eller job. Det er en meget blandet gruppe unge med forskellige problematikker, som kan være alt fra kriminalitet, bandetilhørsforhold, boligløshed, misbrug eller psykisk sårbarhed (personlighedsforstyrrelser, psykotiske lidelser, angst eller depression). Fælles for de unge er, at de har ringe eller ingen tilknytning til det etablerede fællesskab i samfundet.

**De frivillige unge** Unge under 30, der enten kommer som forbrugere af træningstilbud, folkekøkken, events eller andre muligheder i KBH+ eller som opsøger os med et ønske om aktivt engagement. Det er unge som søger optagelse på KBH+ Projektakademiet eller unge som ønsker at afvikle deres egne kulturprojekter eller udleve deres iværksætterdrømme. Vi ser både unge som vil lægge et frivilligt engagement i et specifikt forløb/event og unge som vælger at blive en fast del af vores frivilligruppe kulturmagere.

Vi ser ofte overlap mellem de tre overordnede målgrupper og blander aktivt de unge der kommer i huset i nye potentielle fællesskaber gennem aktiviteter, events og undervisning. Ragnhildgade 1, 2100 København Ø

#### Indsatser

Vi integrerer samarbejdet mellem tre forskellige forvaltninger. KBH+ Projektakademiet (imagine nørrebro) er finansieret af Kultur- og Fritidsforvaltningen, KBH+ Klubben finansieres af Socialforvaltningen og i samarbejde med Beskæftigelses- og Integrationsforvaltningen har vi to beskæftigelsesindsatser under KBH+ Forløb.

Bikubenfonden spiller hovedrollen ved at give muligheden for at samle alle indsatser er under et tag med kulturarbejdet som platform.

KBH+ Projektakademiet uddanner kulturpiloter samt afvikler kulturprojekter og events i og uden for KBH+. KBH+ Klubben har åbent alle årets dage fra 17-23 samt 17-00 i weekender. KBH+ Træning tilbyder i øjeblikket grundtræning, styrketræning, dans og yoga. KBH+ Workshops tilbyder i øjeblikket KreaLAB, Billedkunst og personlig udvikling. KBH+ Forløb tilbyder et individuelt tilrettelagt forløb med adgang til socialrådgivning og en håndholdt indsats, hvor hver ung får tildelt en relationsmedarbejder i KBH+.

Derudover afholder KBH+ folkekøkken og afvikler kulturevents med både vores interne kulturpartnere, eksterne kulturpartnere samt frivilligruppen Kulturmagere. KBH+ er ligeledes godkendt til samfundstjeneste og har derfor også kontakt til unge med henblik på afsoning i vores regi.

## Tal fra 2016

18 nye kulturpiloter startede på KBH+ Projektakademiet 117 unikke anonyme brugere kommer i KBH+ Klubben 20 unge fra udsatte boligområder blev henvist af jobcenter til KBH+ Forløb i efteråret 73 unge blev henvist til brobygning fra jobcenteret i 2016 **43,2% udsatte unge startede uddannelse eller fik et job**. 19 afsluttede kulturprojekter 15 events afviklet af de frivillige kulturmagere 10 Folkekøkkener afviklet i efteråret 54 unge og ansatte i AskovFonden planlagde og afviklede events på Roskilde Festivalen 250 ungdomsbilletter blev solgt til forestillinger af KBH+ kulturpartner Københavns musikteater (KMT) 4 nye kulturpartnere flyttede ind hos KBH+ i Ragnhildgade

PERIODE	UNGE I HUSET	UNGE PÅ KANTEN I FORLØB	UNGE PÅ KANTEN I JOB ELLER UDDANNELSE
ÅR 1	<b>303</b> P 16 K 96 B 91 ØVRIGE CA. 100	<b>91 HENVISTE</b> →	<b>42 = 46,2%</b> + 12 (FRA KLUBBEN)
	<b>492</b> P 32 (OPSTART 29) K 118 B 93 ØVRIGE CA. 200 JULEHJÆLP 49	<b>93 HENVISTE</b> → (44 AFSLUTTEDE FORLØB)	<b>19 = 43,2%</b> + 23 (FRA KLUBBEN)
ÅR 2	<b>678</b> P 62 (OPSTART 19) K 152 B 71 F 43 ØVRIGE CA. 350	<b>71 HENVISTE</b> → (63 AFSLUTTEDE)	<b>26 = 41,2%</b> + 10 (FRA KLUBBEN)
ESTIMERET: ÅR 4	<b>100 NYE ØVRIGE</b>	<b>100 HENVISTE</b>	<b>40 %</b>
<b>TOTAL</b>	<b>CA. 1500</b>	<b>MIN. 300</b>	<b>40 %</b>

K = KLUBBEN P = PROJEKTAKADEMIET B = BROBYGNING 6 PÅLØB F = FRIVILLIGE ØVRIGE = TRÆNING, EVENTS, WORKSHOPS OSV.

## Del 3

### KBH+ en businesscase – det kan betale sig at investere i unge på kanten

KBH+ hjælper Københavns mest udsatte unge med at komme på rette spor

**Målgruppen:** Svært udsatte aktivitetsparate unge mellem 18-30 år



**Den kriminalitetstruede**  
Lav uddannelse, kriminelt netværk, komplekse problemer



**Barn af systemet**  
Belastet baggrund, misbrug, manglende sociale færdigheder



**The odd one out**  
Psykisk sårbar, manglende motivation, stærk baggrund



En persons livsbane er en funktion af tre komponenter



KBH+ målgruppen er på vej mod udenforskabet



### Komplekse problemstillinger:

Målgruppen er præget af hårde opvækster og mangel på ressourcer.

De oplever svære og tværgående sociale problemer.



### Menneskelige konsekvenser

Hvis ikke målgruppens livsbane ændres, vil størstedelen udvikle flere sociale- og sundhedsproblemer:

- Langtidsledighed
- Misbrug
- Kriminalitet
- Livsstilssygdomme
- Psykiske lidelser
- Ensomhed



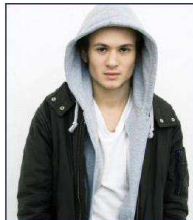
### Økonomiske konsekvenser

Målgruppens sociale- og sundhedsproblemer vil koste stat, region og kommune store beløb årligt:

- Uddannelseshjælp
- Kontanthjælp
- Førtidspension
- Fængselsdage
- Dage på botilbud
- Døgnbehandling og indlæggelser

Målgruppen oplever svære udfordringer og udgør en økonomisk byrde for samfundet på kort sigt, som forventes at stige hvis ikke der sættes ind

Den kriminelle



230.000

Barn af systemet



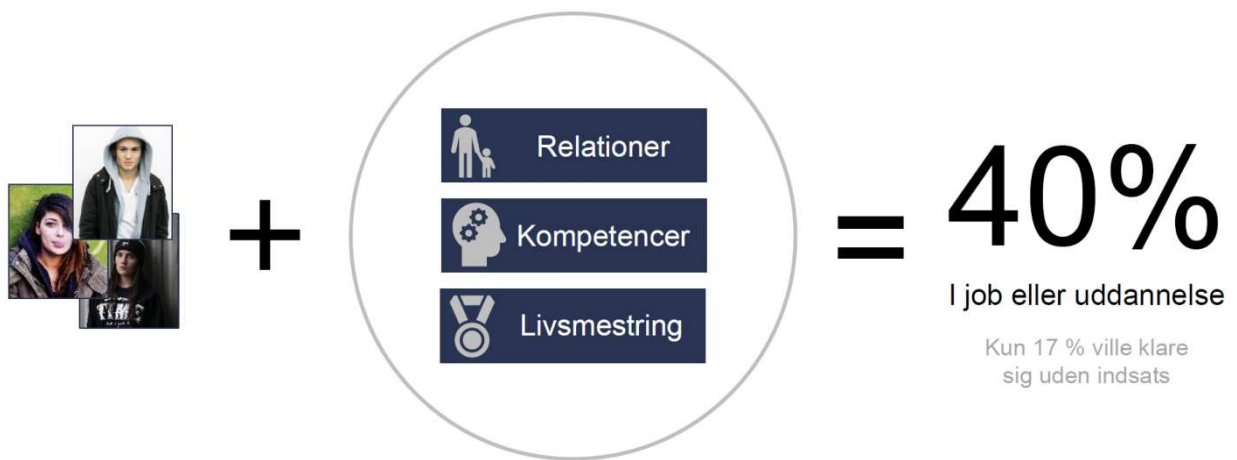
260.000

The odd one out

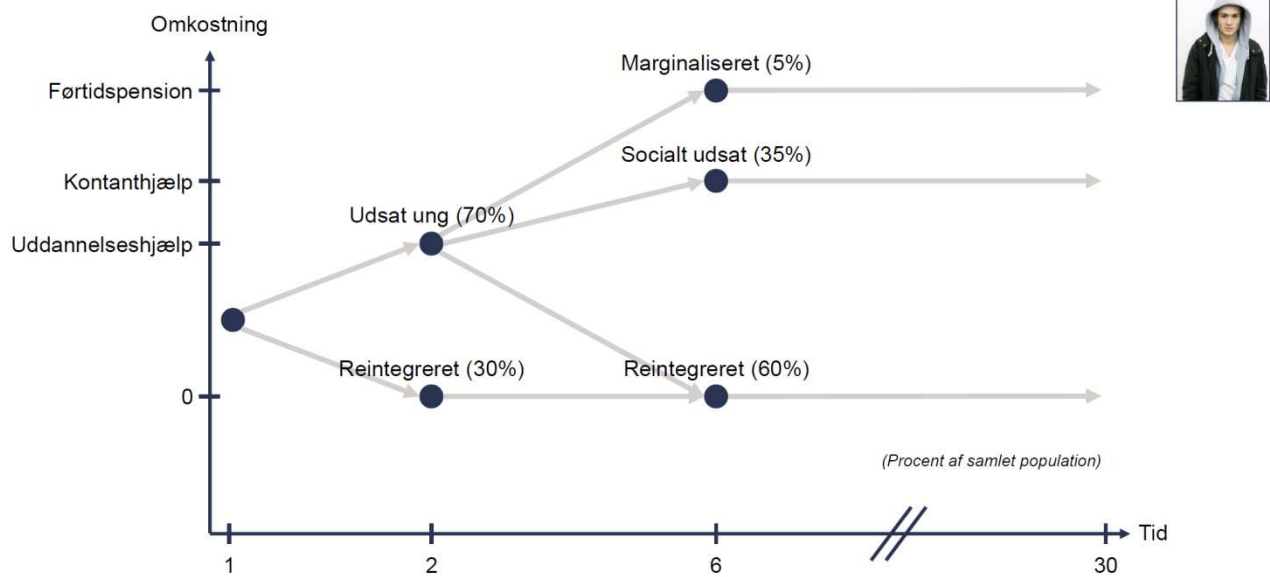


80.000

En holistisk, tværgående social indsats kan ændre de unges livsbane







Samlede økonomiske omkostninger for de tre personaer estimeres på baggrund af en antaget timing af deres livsbaneskift – her eksemplificeret ved den kriminalitetstruede



Samlede gennemsnitlige omkostningsbesparelser ved KBH+ for de tre personaer udmønter sig til ca. kr. 80.000 årligt per person på kort sigt og 130.000 på længere sigt

År 2 til 5  
(År 6 til 30)

				
	Kriminalitetstruet	Barn af systemet	The odd one out	Gennemsnit
Uden KBH+				
Gennemsnitlige årlige omkostninger pr. pers.	207.000 (275.000)	237.000 (309.000)	41.000 (97.000)	162.000 (227.000)
Med KBH+				
Gennemsnitlige årlige omkostninger pr. pers.	92.000 (118.000)	145.000 (174.000)	0 (0)	79.000 (97.000)
Gevinst ved KBH+				
Forskel pr. pers.	115.000 (157.000)	92.000 (135.000)	41.000 (97.000)	<b>83.000</b> <b>(130.000)</b>

## Del 4

### Økonomi

AskovFonden KBH+	2019	2020	2021	I alt i perioden
				År 2019-2021
<b>Antal unge</b>	50	100	150	300
<b>Pris pr. ung pr. år</b>	100.000	100.000	100.000	
<b>Samlede omkostninger pr år i Askovfonden</b>	5.000.000	10.000.000	15.000.000	30.000.000
<b>Omkostning pr. ung pr. år</b>	162.000	162.000	162.000	
<b>Samlet omkostning uden indsats</b>	8.100.000	16.200.000	24.300.000	48.600.000
<b>Årlig besparelse ved AskovFonden KBH+</b>	3.100.000	6.200.000	9.300.000	18.600.000