



# COPENHAGEN ISLANDS

- en helt ny type byrum

**MARSHALL BLECHER**  
**FOKSTROT**  
DESIGN, PRODUKTION OG HÅNDVÆRK  
[www.copenhagenslands.com](http://www.copenhagenslands.com)  
[info@copenhagenslands.com](mailto:info@copenhagenslands.com)

## FORMÅL OG UDFORDRINGER

Copenhagen Islands introducerer en helt ny type byrum i Københavns havn - en "parkipelago" af flydende øer, med uanede muligheder for aktiviteter og funktioner, som sætter fokus på social og miljømæssig bæredygtighed.

Københavns havn er byens største offentlige rum, et af de mest attraktive, og dermed også et af de mest udsatte.

Historisk set, er havnen gennemgået en lang forvandling, fra travl industrihavn, med lukkede områder for handel og transport, gennem årrækker med faldende aktivitet og mange forbud, til nu at være et kulturelt frirum og udflugtssted for hele København med badning, kajakroning, og sejlads.

Denne åbning og demokratisering finder vi, som hyppige brugere af havnen både som arbejds- og legeplads, vigtig at værne om. Især i en tid hvor forvandlingen fra gamle dokområder til dyre boligkvarterer, er med til at skifte fokus fra offentlige til private interesser, og mange af de gamle, unikke og oplevelsesrige dele af havnen, har måtte vige pladsen for halvprivate kajanlæg.

Derudover skaber forhøjede vandstande og ekstreme vejr-situationer nye udfordringer for vores kystnære byer, herunder København og vi er nødt til at tage stilling til hvordan vi takler dette nye paradigmeskift. Vandstanden vil ifølge prognoser stige i København stige 1 m de næste 100 år og i perioder med højvande, vil vandstanden komme op på 2,26 m over normal vandstanden.

Copenhagen Islands er et pilotprojekt for, og diskussionsoplæg til hvordan fremtidens klimatilpassede byrum kunne se ud.

## LØSNING

Copenhagen Islands sætter med en række nye flydende og eksperimenterede byrum, fokus på havnens unikke offentlige frirum - både i en lokal kontekst, hvor den ekspansive urbane udvikling truer de rekreative og demokratiske byrum langs havnefronten, men også i en global kontekst hvor stigende vandstande skaber nye udfordringer for kystnære urbane miljøer.

Copenhagen Islands giver, igennem aktiviteter og oplevelser på øerne, borgere og turister nye muligheder for at komme i nærkontakt med naturen og vores levende havn.

Skoleekskursioner til flydende ø-køkkenhaver og muslingefarme, vil give børnene et indblik i bæredygtig fødevarerproduktion. Kajakroere og sejlere kan udforske havnen i deres eget tempo og tage en pause under en flydende trækrone. Og hvad enten der er tale om romantiske ture for to, eller større events for tusindvis af tilskuere på kajkanten, vil Copenhagen Islands være oplevelsesrige mødesteder, der med en ny og unik ramme styrker sammenhængskraften og bevidstheden om havnen.

Med støtte fra Statens Kunstfond 1:1 Arkitektur og Havnekulturpuljen søsatte vi sidste år den eksperimenterende prototype CPH-Ø1. Prototypen er en lille 20m<sup>2</sup> flydende platform med et lindetræ i midten. Det er en simpel og ikonisk metafor for en ubeboet ø. Med træet som symbol på livskraft, visdom og jordbundethed medfører det simple greb, at placere det på vandet, en øjeblikkelig forbavselse og undren.

Dette momentum ønsker vi udnytte til at skabe fokus på havnen i forandring som konsekvens af de urbane og klimamæssige udfordringer.



## FLYDENDE FLEKSIBILITET

Om sommeren kan øerne spredes rundt til øde og uudnyttede hjørner af havnen hvor de vil fungerer som eventyrlige udflugtsmål for det stigende antal goboaters, kajakraere, sejlere og lystfiskere og katalyserer liv til området.

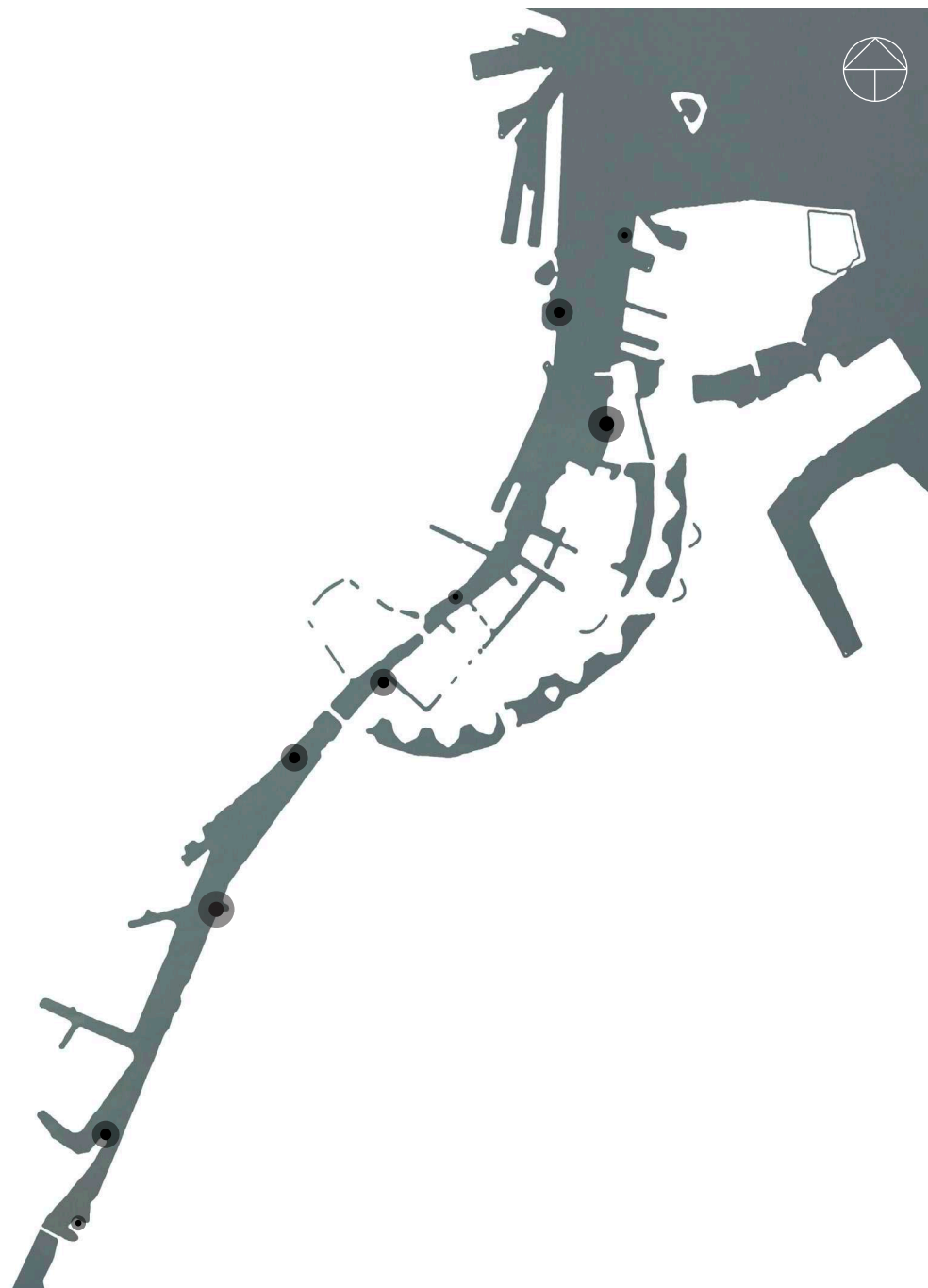
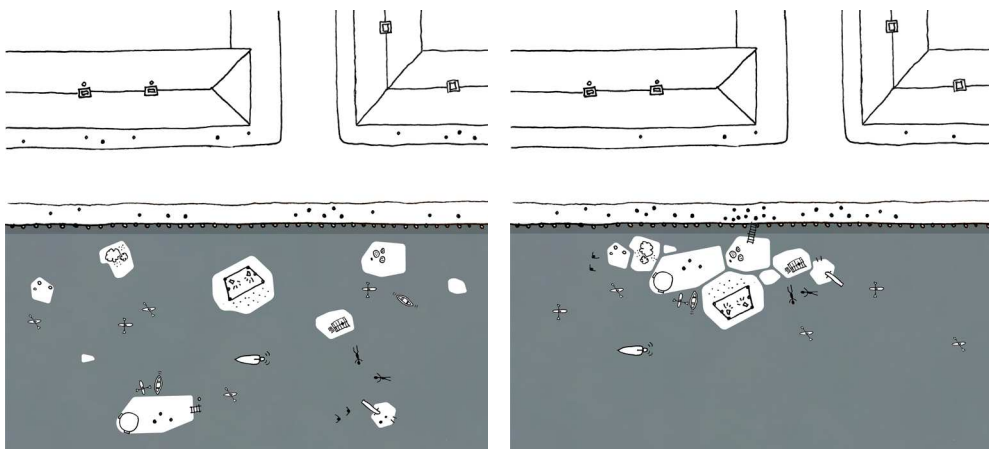
Om vinteren, eller i forbindelse med større arrangementer, kan øerne kobles sammen til et superkontinent, som vil danne en flydende eventplatform med nedgang fra kajkanten.

Projektet demonstrerer herved det store potentiale der findes i fleksibiliteten af flydende byrum og understreger ligeledes vigtigheden i, at have et miljø langs havnen og hvordan aktivitet kan højne livskvaliteten for nabobebyggelserne.

Vi er pt. i dialog med By og Havn som er positive overfor projektet og har givet en forhåndsgodkendelse på flere egnede placeringer af øerne herunder nordhavn bassin, teglværkshavnen og ved spidsen af havneholmen.

Sommer halvår

Vinter halvår og events



## BÆREDYGTIGHED

De flydende byrum, er et eksperiment, der skal skabe fokus på storbyer i forandring bl.a. som konsekvens af stigende vandstande. Resultaterne af projektet er ikke, at redde vores byrum fra oversvømmelse, men at skabe nogle nye byrum som indordner sig på vandets præmisser, og samtidig fungerer som platform for debat, læring og dannelse omkring natur og klima.

Herudover er vigtigt for vores selvforståelse, at vedligeholde og udvikle et naturligt og sundt forhold til vand-elementet, som vi historisk set har et så tæt forhold til. Copenhagen Islands vil være med til at genetablere noget af oplevelsen og eventyret som er gået tabt i den hurtige urbane udvikling.

Ambitionen er at gøre Københavns Havn til et levende, tilgængeligt, nyttigt og rekreativt område i København, til glæde for en bred demografisk målgruppe på tværs af alder, og kulturel baggrund. Vi ønsker at skabe diversitet i havnemiljøet, og modarbejde den monokultur og villamentalitet som der er risiko for at den hastigt stigende private bebyggelser kan medføre.

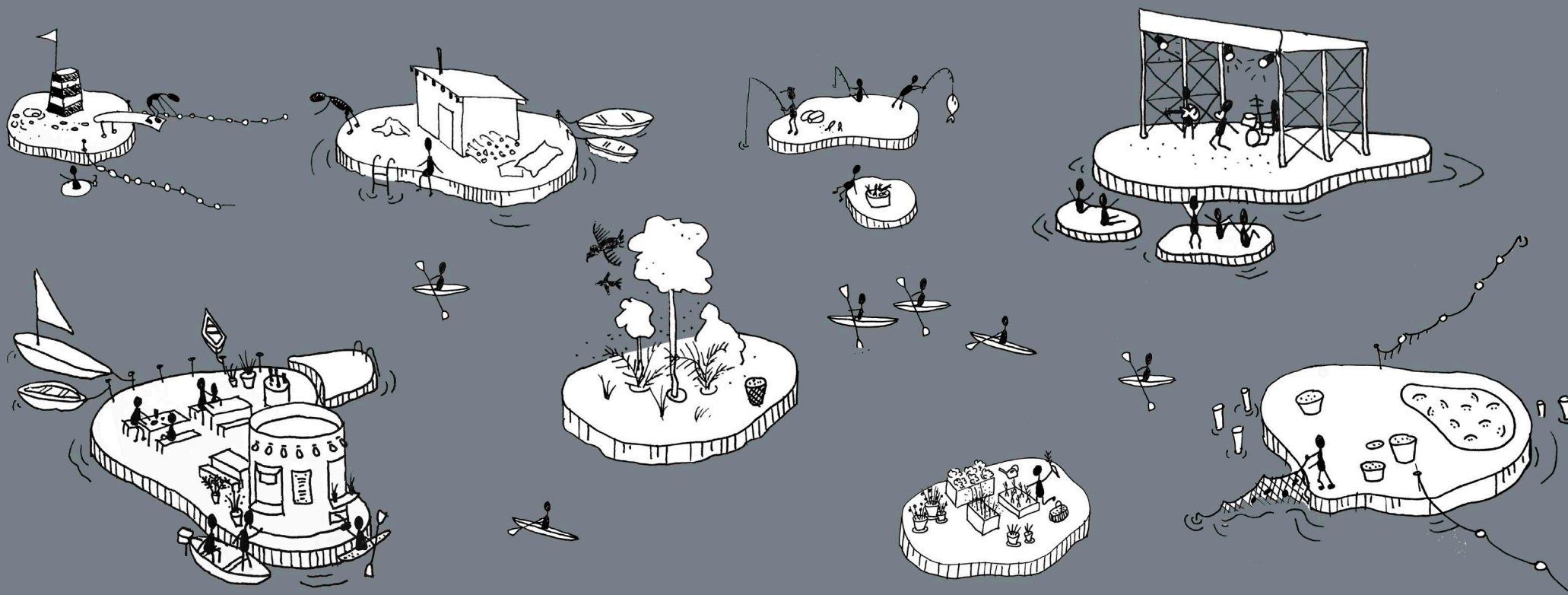
Vi arbejder målrettet på at skabe forbindelse til eksterne samarbejdspartnere og lokale foreninger og institutioner med henblik på at skabe et bæredygtigt projekt på sigt. Oplagte samarbejdspartnere kunne f.eks være Noma, BLOX, Skuespilhuset, Kanalrundfarterne, Maritime Nyttehaver og Go-boats som vi allerede er i kontakt med.





## ET Ø-HAV AF MULIGHEDER

CPH-Ø1 vil blive efterfulgt af CPH-Ø2, Ø3 and mange flere. De forskellige øer vil eksempelvis kunne indeholde funktioner som flydende sauna, køkkenhaver, muslingefarme, undervisningslokaler, vandlegeplads, havnescene, - til fri benyttelse og udforskning af af havnens mange besøgende.



BADE PLATFORM



FLYDENDE SAUNA



FLYDENDE PARK



FISKE PLATFORM



FLYDENDE HAVE



FLYDENDE SCENE



FLYDENDE MUSLINGEFARM



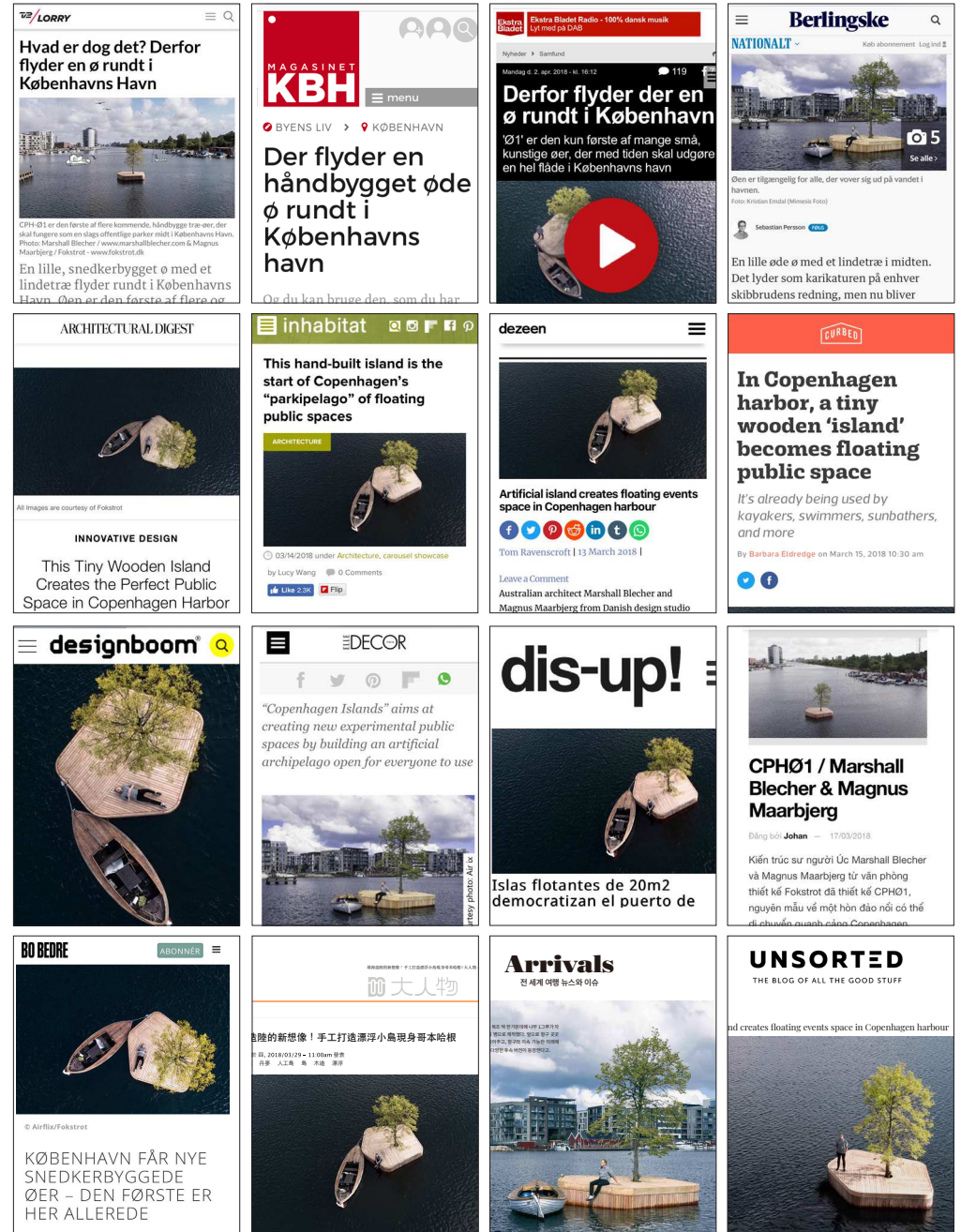
## FORMIDLING

Vores erfaringer fra søsætningen af vores prototype CPH-Ø1, viser os, at Copenhagen Islands har stort viralt potentiale og slagkraft. CPH-Ø1 har fået massiv omtale i en lang række af verdens største og vigtigste arkitektur- og designmagasiner, samt danske aviser og webmedier. Der blev bl.a. bragt en artikel i Dezeen Architecture and Design Magazine, som førte over 200 reposts med sig, i prominente online magasiner og blogs. Dette er et bevis på at projektet formår at bidrage til en international såvel som national diskussion omkring potentialer og visioner for flydende arkitektur og klimatilpasning. Projektet bidrager ydermere til at profilere Danmarks position som miljøforkæmper i en international kontekst, med København som frontløber.

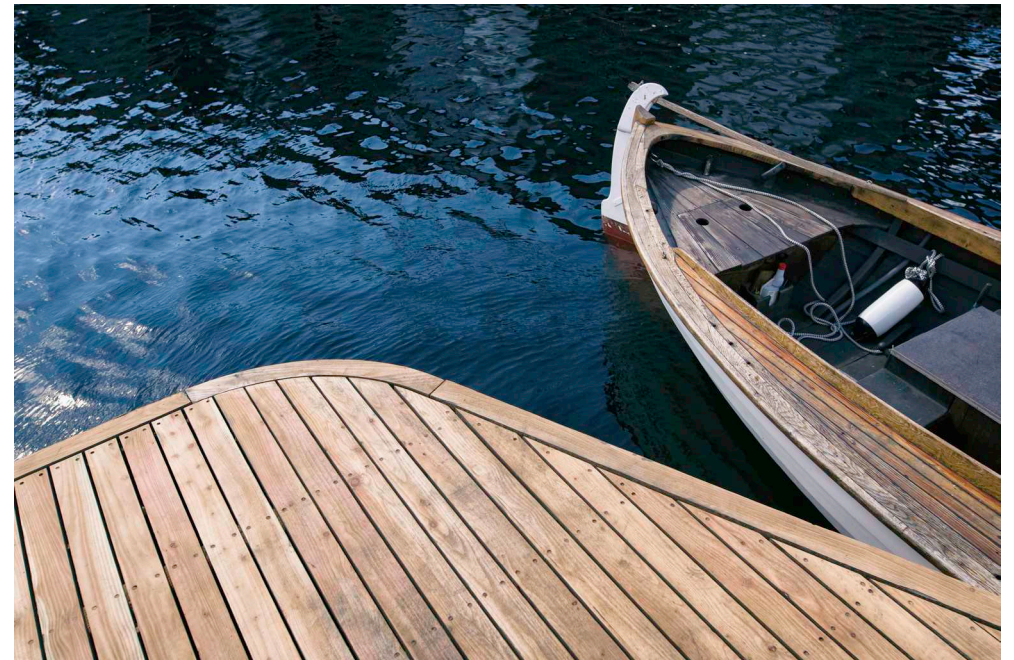
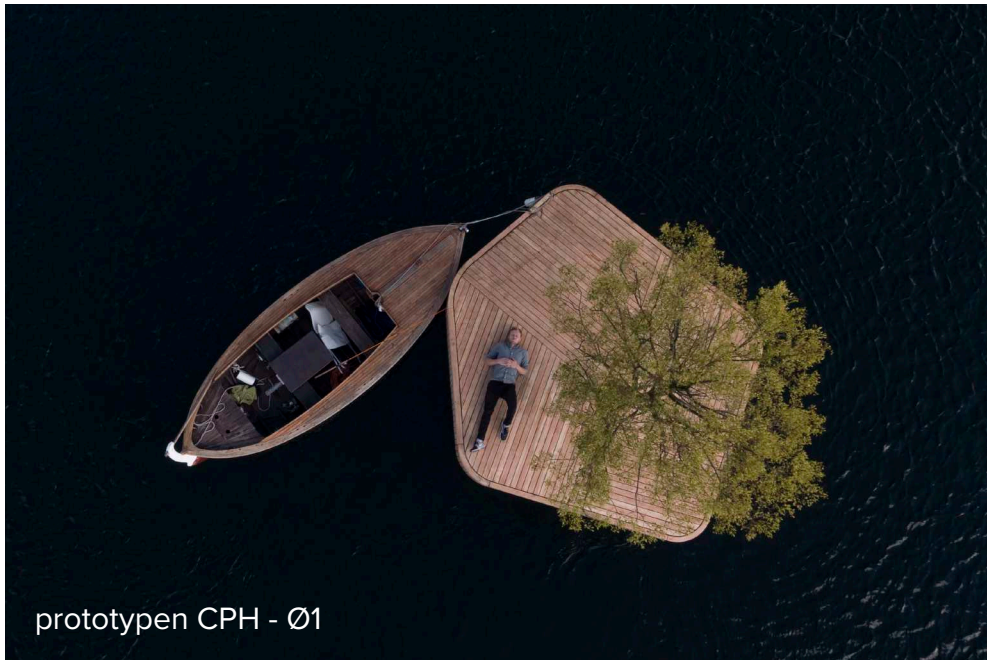
**"Copenhagen seems to be getting so many things right these days"** – Dezeen Architecture and Design Magazine

Det er vores vision at Copenhagen Islands skal fungere som en debatplatform og løbende lægge ø til arrangementer og events, med fokus på formidling og vidensdeling på tværs af havnen. Erfaringerne fra aktiviteterne på øerne skal sammen med andre aktørers erfaringer samles i et årligt havnemøde som vi lægger ø til. På det årlige havnemøde gøres status over aktiviteter i det forgangne år og formulere fremtidige visioner i dialog med borgere, lokale aktører, institutioner og foreninger.

Vi afholdte og kuraterede i marts 2018 en forløber for et sådant arrangement på DAC med stor succes. Debataftenen hed "Re-imagining the Harbor City" og var det første af en række arrangementer vi har i støbeskeen, med henblik på at engagere arkitekter, kunstnere og det bredere samfund i en dialog omkring alternative fremtidsscenerier for havnen. Vi havde inviteret en håndfuld spændende personligheder, herunder historiker Peter Skriver, politiker Simon Strange, kunstneren FOS, og Jan Henriksen fra Kulturborgmesterens kontor, samt havnemyndighederne, til at dele deres ideer og visioner for havnens fremtid.









## ORGANISERING

Copenhagen Islands er et projekt som er udviklet af Arkitekt Marshall Blecher og Magnus Maarbjerg fra Fokstrot.

Fokstrot er en design- og produktionsvirksomhed bestående af et tæt knyttet multidisciplinært team af kreative ildsjæle og dygtige håndværkere. Virksomheden blev etableret i 2015 af arkitekt Magnus Maarbjerg, bådbygger Lauge Falkentorp og tømrer- og teaterproduktionsleder Christian Lacoppidan. Kombinationen af vores tværfaglige kompetencer og in-house snedker-, metal- og støbeværksted gør det muligt at eksekverer projekter fra A til Z inden for en bred vifte af skalaer og felter, der spænder fra interiør og udstillingsdesign til scenografi og arkitektur. Ved siden af de kommercielle opgaver, har vi også mulighed for at søsætte egne projekter vi brænder særligt for som fx. Copenhagen Islands som er vores absolut vigtigste flagskibs projekt. En fælles maritim baggrund og vores placering ved slusen i Københavns sydhavn hvor vi deler værksted med Slusens Bådebyggeri har ydermere bidraget til vores passion og interesse for havnens udvikling.

Marshall Blecher er en australsk arkitekt baseret i København, Danmark. Hans praksis fokuserer på samspillet mellem arkitekturen og vandet og rummer bl.a. flydende storskala boligudvikling i London, et forslag til et flydende fiskemarked i København samt en samling af private kysthuse omkring Danmark, Norge, Tyskland og Australien. I 2016 modtog Marshall Byera Hadley Traveling Scholarship for at undersøge traditionelle flydende samfund rundt om i verden. Denne interesse for flydende arkitektur for været drivkræften bag projektet Copenhagen Islands.

Magnus Maarbjerg og Marshall Blecher har modtaget flere priser for deres flydende ø som bl.a. skal udstilles på Beazley Designs of the Year på The Design Museum i London til efteråret.

## SAMARBEJDSPARTNERE

Det er vores håb at Copenhagen Islands kan gennemføres for hovedsagligt fondsmidler da det i så fald vil være mere uafhængigt.

Der er etableret forhåndsdialog med By og Havn og Realdania som ytre at de vil være højst sandsynligt vil stille sig positive overfor støtte til projektet hvis Københavns Kommune med som partner i projektet.

Der bliver desuden søgt støtte hos Statens Kunstfond, Dreyers Fond, Nationalbankens Jubilæumsfond, Lokale Og Anlægsfonden, Nordea Fonden og Ny Carlsbergfondet. Derudover er det også en mulighed at søge kommercielle støttepartnere som f.eks NCC og NPV.









KULTURHAVN

**365**

**STATENS  
KUNSTFOND**

**COPENHAGEN ISLANDS**

Marshall Blecher & Magnus Maarbjerg

+45 27609181 // +45 61694449

info@copenhagenislands.com

www.copenhagenislands.com