

# CAMP 2018-2020



## Præsentation, strategi og handlingsplan

Center for Art on  
Migration Politics  
Center for  
Migrationspolitisk Kunst



## Indhold

---

### 4 **CAMP i dag (2015–2017)** – hvad har vi nået?

- 4 Faglige resultater
- 5 Finansielle resultater

### 8 **CAMP 3 år frem (2018–2020)** – hvad vil vi gerne opnå?

- 8 Vision
- 9 Mission
- 10 Faglige mål
  - 10 CAMP exhibitions and events!
  - 16 CAMP publications!
  - 16 CAMP education!
  - 18 CAMP communication!
- 20 Finansielle mål
  - 21 Forretningsudvikling
  - 22 Handlingsplan

### 25 **CAMP facts & nøgletal**

## Kolofon

---

Den selvejende institution CAMP /  
Center for Migrationspolitisk Kunst

### Adresse

c/o Trampoline House  
Thoravej 7, stuen  
DK-2400 København NV  
(+45) 72 14 07 66

info@campcph.org  
www.campcph.org  
facebook.com/campcph

### Daglig ledelse

Frederikke Hansen  
frederikkehansen@campcph.org  
(+45) 60 73 19 15

Tone Olaf Nielsen  
toneolafnielsen@campcph.org  
(+45) 20 93 50 86

### Grafisk design

Elsted & co. v/ Thomas Elsted

### Omslagsfoto

Fra udstillingen  
*Vi råber og råber,  
men ingen lytter:  
Kunst fra konfliktzoner*  
3. marts – 17. juni 2017



Den rwandanske kunstner og tøjdesigner **Dady de Maximos** kollektion *If the Sea Could Talk* (2014) blev vist under den officielle åbning af CAMP med modeller fra Trampolinhuset.

Kollektionen er en "hyldest til flygtninge, der er forsvundet eller døde i havene, ørkenerne, containerne og floderne."



**“CAMP er et fantastisk og ekstremt vigtigt initiativ – og det første af sin slags i landet. Danmark har hårdt brug for den slags katalysatorer, som kan åbne op for indsigt og værdig dialog, på helt andre præmisser end de normalt gives i pressen og i den offentlige debat. CAMP vil menneske til menneske.”**

**Jeannette Ehlers**, Billedkunstner

# CAMP i dag (2015–2017)

## – hvad har vi nået?

CAMP er et udstillingssted i Københavns Nordvest-kvarter, som viser førsteklases samtidskunst om migrationen og de spørgsmål fænomenet rejser i vores nutid. Centret åbnede i 2015 og har allerede opnået international anerkendelse for at gå nye veje i formidlingen af kunst, der gør migrationens menneskelige og samfundsmæssige udfordringer nærværende. CAMPs daglige ledere Frederikke Hansen og Tone Olaf Nielsen har løftet opgaven med at etablere et tematisk kunstcenter i flygtningemedborgerhuset Trampolinhuset med en sådan overbevisning, at CAMP har tiltrukket nogle af samtidskunstens allerstørste navne. Centret har derfor fået et trofast publikum af både kunstinteresserede danskere og flygtninge, som mødes i åben dialog om såvel kunst som migration.

CAMP er det eneste kunstcenter i Europa med et permanent og højkvalitativt kunstnerisk fokus på migration og har modtaget flere priser og udmærkelser. I 2016 modtog centret Kunstkritikerprisen og blev Roskilde Festival Holdningspartner for en tre-årig periode. Samme år solgte centret sine tre første udstillinger

til SMK – Statens Museum for Kunst, som genudstillede dem på museet for et stort publikum. CAMP har endvidere formidlet salg af migrationsengageret kunst til så vigtige danske kulturinstitutioner som Louisiana museum for moderne kunst og Faurschou Foundation.

## Faglige resultater

> **Vi har bygget centret op fra grunden** som en selvejende institution med en højprofileret bestyrelse.

> **CAMP var det første af en række gallerier**, såsom Christian Andersen og David Risley, der som first-movers etablerede sig i Københavns Nordvest-kvarter.

> **Vi har skabt et navn/brand**, der har opnået lokal og international anerkendelse.

> **Vi har produceret seks store dagsordensættende udstillinger** i CAMP

med internationale stjernener navne og spirende talenter, ledsaget af omvisninger og digitale udstillingskataloger.

> **Vi har afholdt dagsordensættende events** (paneldebatter, performance events, artist talks, workshops, høringer) med nogle af tidens vigtigste debattører og tænkere.

> **Vi har som et integrationstiltag** udviklet omviseruddannelsen *Talking about art* for asylansøgere og flygtninge, der vil være omvisere i CAMP.

> **Vi har introduceret asylansøgere og flygtninge fra Trampolinhuset til samtidskunstens univers**, og vi har introduceret kunstpublikummer til de udfordringer migrationen skaber i vores nutid.

> **Vi har fået meget positive anmeldelser** i dansk og udenlandsk presse.

> **Vi har fået besøg af mange lokale og internationale kuratorer og museumsfolk.**



## Finansielle resultater

> **Vi har etableret en professionel institution** med tre kuratoriske og administrative medarbejdere (total 50 t/ugt.) samt seks frivillig- og praktikpladser (herunder udstillingsvagter og omvisere).

> **Vi har opbygget udstillingslokaler af høj kvalitet** med kontor, lagerrum, teknikpark og bogbutik.

> **Vi har skabt en professionel hjemmeside** med webshop og digitalt nyhedsbrev.

> **Vi har etableret faste følgere på de sociale medier** (facebook, twitter, instagram): Per november 2017 2.223 følgere på CAMPs facebookside og 2.660 medlemmer af facebookgruppen.

> **Vi har solgt præsentationer og omvisninger** til uddannelsesprogrammer fra ind- og udland.

> **Vi har indgået i markante partnerskaber** med SMK, Roskilde Festival og SONSBEEK Skulpturfestival om udstillinger og events – og er dermed nået ud til et større publikum.

> **Vi har formidlet salg af migrationsengageret kunst** til vigtige kulturinstitutioner i Danmark (Louisiana museum for moderne kunst og Faurschou Foundation).

> **Vores udstillinger og events** i CAMP, på SMK, under Roskilde Festival og SONSBEEK Skulpturfestival **er blevet set af ca. 36.200 personer.**

> **Vi har finansieret 3 års drift, udvikling og udstillingsprogram** (svarende til i alt 2 mio. kr.) ved ansøgningsvirksomhed, salg af udstillinger og events, private donationer, crowdfunding samt salg af omvisninger, præsentationer og bogsalg.

> **Følgende fonde har støttet centret i 2015–2017:** Statens Kunstråd / Images 16 / Foreningen Roskilde Festival / Knud Højgaards Fond / Københavns Billedkunstudvalg / BKF – Billedkunstneres Forbund / Københavns Kommune: Kultur- og Fritidsudvalget / Bispebjerg Lokaludvalg / Susi og Peter Robinsohns Fond.

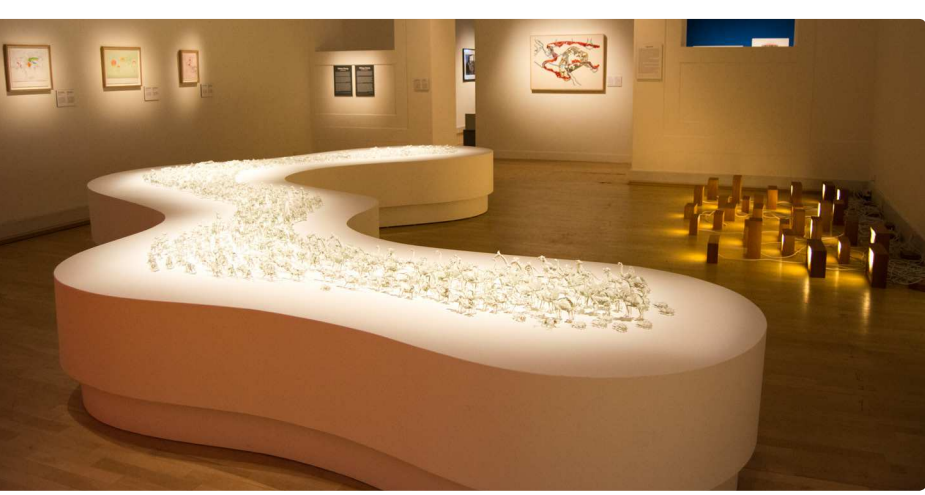
> **Vi har modtaget mange henvendelser ugentligt** fra kunstnere, forskere og researchere, der gerne vil samarbejde med os.

> **Vi har gennemsnitligt modtaget 20 henvendelser månedligt** fra studerende og arbejdssøgende, der gerne vil lave feltarbejde eller komme i virksomheds- eller uddannelsespraktik i centret.

> **Vi har præsenteret CAMPs mission, metoder og aktiviteter** på diverse internationale symposier og seminarer.

> **Vi har vundet Kunstkritikerprisen 2016** og er blevet indstillet til flere andre priser.







**“ CAMP har [...] udviklet sig til et kunstnerisk rum for alle, der ønsker at blive klogere og møde de mennesker som vores samfund har svært ved at inkludere. ”**

**Matthias Hvass Borello**, Kunstkritiker



# CAMP 3 år frem (2018–2020)

## – hvad vil vi gerne opnå?

### Vision

Kunstcentret for brobygning mellem nye og gamle medborgere. CAMP ønsker at blive et kunstcenter, der er lokalt og internationalt anerkendt for at skabe samtidskunstudstillinger, der bygger bro mellem nye og gamle medborgere. Centret skal vise undersøgende og debatskabende samtidskunst, der går bag om migrationen og integrationen og bringer nye perspektiver til udlændingedebatten. CAMPs ambition er at skabe visionære udstillinger, events og undervisningstilbud, der kaster lys over fordomme og etablerer møder på tværs af kulturer. I centret vil brugere både opleve kunst, der spejler flygtninge og indvandreres erfaringer i et nyt hjemland, og kunst, der undersøger majoritetskulturens udfordringer med indvandring. Centrets trofaste publikum af både kunstinteresserede danskere og flygtninge fra Trampolinhuset skal derfor udvides. CAMP vil arbejde målrettet på at tiltrække nye brugere med dansk, udenlandsk og indvandrerbaggrund,

der har holdninger til migration og integration, men sjældent søger svar i kunsten.

I kølvandet på de store flygtninge- og migrantstrømme, der kom til Europa og Danmark i 2015, er indvandring og integration igen kommet øverst på dagsordenen og har skabt splittelse blandt politikere og befolkningsgrupper over, hvordan tilstrømningen skal håndteres. Det internationale samfund er stadig langt fra at have fundet bæredygtige svar på de presserende spørgsmål, som fordrivelse og indvandring rejser. Der er derfor et stigende behov for steder og forummer, der kan debattere tilstrømningens udfordringer på nye og mere frugtbare måder og bygge bro mellem Danmarks forskellige befolkningsgrupper. Flere toneangivende vestlige kunstmuseer har præsenteret udstillinger om flygtningekrisen, men udstillingerne har oftest været enkeltstående indslag. Der findes også mange kulturhistoriske museer i Europa, som

“

**Udover Camps høje professionelle niveau i forhold til kuratering og formidling er det integrationen med Trampolinhuset, der gør CAMP til noget helt særligt. Det her er ikke en teoretisk diskussion for det velmenende, verdensfjerne kunstpublikum. Det er helt konkret for de sorgbare liv, man møder på stedet og ikke kan undgå at se i øjnene på vej ind og ud fra udstillingen.**

”

**Mette Sandbye**, Kunstkritiker

arbejder permanent med indvandringens historie, men de inkluderer sjældent samtidskunst i deres udstillingsprogram. CAMPs ønske om at italesætte migration og integration gennem samtidskunst og kuratering gør dermed centret unikt. Og vi mærker allerede en øget efterspørgsel efter vores initiativer og det vidensarbejde, vi udfører.



## Mission

> **CAMP skal formidle kunst af førende og mindre etablerede samtidskunstnere fra hele verden**, herunder Danmark, der åbner den migrations- og integrationsorienterede samtidskunsts univers for den enkelte bruger, ved at lancere to nye udstillingsprogrammer **CAMP focus!** (dagsordensættende temaudstillinger) og **CAMP open!** (mindre soloudstillinger med nye talenter) og gøre dem tilgængelige for en bred offentlighed.

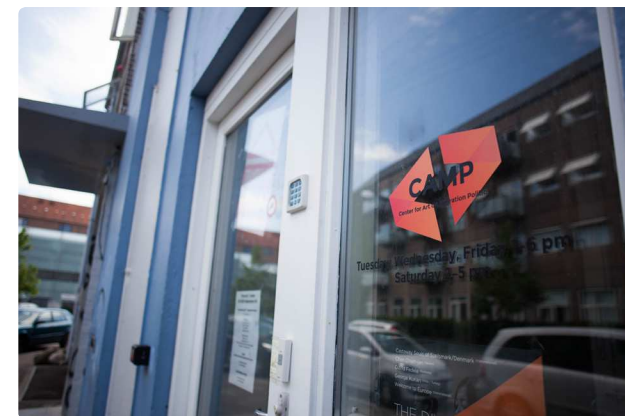
> **CAMP skal understøtte den undersøgende og visionære kunst**, så den kan sætte dagsordenen for samfundsdebatten, ved at udstille kunstnere, der giver nye bud på migrationen og indvandringens udfordringer, og skabe opmærksomhed om deres analyser i pressen, i forskningsmiljøer, blandt politikere og forskellige befolkningsgrupper.

> **CAMP skal vække opmærksomhed lokalt og internationalt** blandt fagfolk og det alment interesserede kunstpublikum ved at producere udstillinger og events af høj og nytænkende kvalitet.

> **CAMP skal blive en formidlingsinstans**, som lærere og undervisere henvender sig til for at rekvirere undervisningstilbud om kunst, migration og integration ved at lancere en række nye formidlings-, konsulent- og undervisningstilbud under overskriften **CAMP education!**

> **CAMP skal arbejde tæt sammen med Trampolinhuset om at etablere kulturmøder** mellem forskellige publikumsgrupper ved at skabe udstillinger og events, der tiltrækker en bred vifte af publikumsgrupper og gør det muligt at udveksle holdninger og erfaringer på tværs af sproglige og kulturelle forskelle.

> **CAMP skal opdyrke nye publikummer**, herunder unge og studerende, ved hjælp af de forskellige formidlings-, konsulent- og undervisningstilbud i **CAMP education!**



> **CAMP skal arbejde for at tiltrække flere danskere med flerkulturel baggrund og nye medborgere i Danmark** ved at prioritere kunstnere, der også har personlig erfaring med fordrivelse, migration, asyl eller indvandring, og skabe mulighed for spejling i centrets udstillinger.

> **CAMP skal arbejde for at sidestille samtidskunsten, migrationsforskning og fordrevne menneskers vidnesbyrd** ved at producere tværfaglige udstillinger og events med bidragsydere fra forskellige fag og med forskellige kulturbaggrunde.

# Faglige mål

## CAMP exhibitions and events!

---

CAMP lancerer i perioden 2018–2020 to nye udstillingsformater for at give plads til både flerårige tematiske udstillingsprogrammer og enkeltstående kunstneriske punktnedslag.

**CAMP focus!** danner rammen om større dagsordensættende temaudstillinger, der indgår i et flerårigt udstillingsprogram med en overordnet tematik. Formatet giver mulighed for at undersøge en aktuell problemstilling i flere udstillinger over længere tid og introducere forskellige kunstneriske og kuratoriske perspektiver på samme emne. Kunsten vil spænde fra det etablerede til det eksperimenterende, fra det danske til det globale. Udstillingerne kurateres af centrets egne kuratorer eller inviterede gæstekuratorer. **CAMP open!** er et format for mindre udstillingsproduktioner kurateret af CAMPs egne kuratorer. Formatet kan reagere hurtigt på kunstneriske og politiske udviklinger og vise mindre etablerede navne, som har 'shooting star' kvalitet. Formatet skal fremme de kunstneriske talenter, der findes blandt nye medborgere med flygtninge- eller

indvandrerbaggrund. Alle udstillingerne ledsages af trykt udstillingskatalog og events i form af artists talks, paneldiskussioner, performance events eller gæsteforelæsninger.

## CAMP focus! 2018–2020

---

Som en del af CAMPs nye udstillingsformat **CAMP focus!** lancerer centret i efteråret 2018 det to-årige udstillingsprogram *State of Integration: Kunstneriske analyser af sameksistensens udfordringer*. Fem internationalt anerkendte kuratorer – **Nicholas Mirzoeff** (UK/US), **Tania Bruguera** (CU/US), **Temi Odumosu** (UK/DK) og **Galit Eilat** (IS/NL) i samarbejde med **Sandi Hilal** (Palæstina/IS) – inviteres til hver at kuratere en ambitiøs gruppeudstilling om emnet sameksistens. Det er første gang CAMP samarbejder med eksterne kuratorer. Hensigten er at introducere nye kuratoriske metoder og trække andre og større kunstnernavne til centret.

I fire forskellige udstillinger frem til sommeren 2020 præsenteres nogle af samtidskunstens allerstærkeste bud på, hvilke processer, der sættes i gang, når grupper med forskellige kulturbaggrunde skal leve sammen i den ene gruppes land. Hvorfor er indvandringen så stor en udfordring for mange vestlige lande? Hvordan oplever flygtninge og indvandrere kravet om integration eller assimilation ind i majoritetskulturen? Når samtidskunsten åbner for nye synsvinkler af en større kompleksitet og bredde, tør vi omfavne dem og omsætte dem i alternative modeller for sameksistens og medborgerskab? Mere end 30 internationalt anerkendte kunstnere, kuratorer og kulturaktører bidrager til udstillingsrækken og hjælper os med at forstå centrale begreber som integration, assimilation, tilhørsforhold, parallelsamfund samt medborgerskab og sætte dem i et historisk, geopolitisk, juridisk og filosofisk perspektiv.

### **Decolonizing Appearance**

21. sept. – 15. dec. 2018

---

*Decolonizing Appearance* er en større gruppeudstilling om den internationale aktivistiske bevægelse Black Lives Matter. Udstillingen er gæstekurateret af den førende



visualitetsteoretiker Nicholas Mirzoeff fra New York University, der netop har udgivet en bog om bevægelsen. Udstillingen ser nærmere på Black Lives Matters opståen og kampagne mod vold og systemisk racisme mod sorte. Med Mirzoeffs egne ord vil udstillingen udforme sig som en transnational og intersektionel dialog mellem objekterne på væggene og aktioner/konversationer/performances i udstillingsrummet skabt af medlemmer af bevægelsen. Black Lives Matter er et forslag såvel som et forlangende, der henvender sig til folk både i og udenfor den afrikanske diaspora. Det giver genlyd hos alle mennesker, der lever i tvungen migration eller



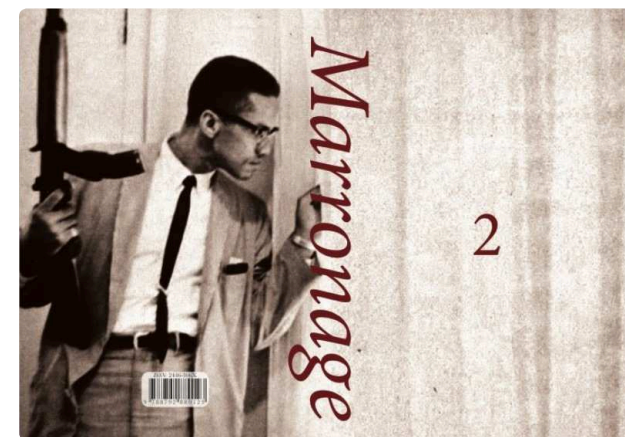
oplever racediskrimination, fra Storbritannien over Palæstina til Sydafrika. Udstillingen spørger: Hvad sker der, når sorte liv betyder noget? For hvem? Hvordan? Hvad skal der til for, at sorte liv begynder at betyde noget der, hvor du bor?



*Decolonizing Appearance* inkluderer værker og projekter af internationalt anerkendte kunstnere og grupperinger som John Akomfrah (GHA/UK), Forensic Architecture (UK), Maronnage (DK), Trevor Paglen (US), Khadijah Saye (GMB/UK), Dread Scott (US) og Zanele Muholi (ZA).

Fra venstre:

1. Dread Scott: *I Am Not a Man* (2009), performance, duration 60 min.
2. Khadijah Saye: *Dwelling: in this space we breathe* (2017), wet plate collodion tintypes, 25 x 20 cm.
3. Omslag af Marronages tredje nummer.



## **The Migrant Village**

8. marts – 15. juni 2019

*The Migrant Village* er gæstekurateret af den profilerede og internationalt anerkendte cubanske kunstner Tania Bruguera. Udstillingen tager afsæt i kunstnerens igangværende kunstprojekt *Immigrant Movement International* (2010–) – en kunstnerinitieret sociopolitisk bevægelse, der bruger kunst til at opbygge tillid mellem myndigheder og nye/udokumenterede indvandrere samt oplyse immigranter om deres muligheder og rettigheder i deres nye værtsland. *The Migrant Village* bliver er en



community-mobiliserende totalinstallation i CAMPs udstillingsrum, som gør flygtninge, migranter og indvandrere i og omkring CAMP og Trampolinhuset til medskabere af udstillingen. Med Bruguera's egne ord har *The Migrant Village* til formål at forbedre integrationstiltag for flygtninge og indvandrere ved at skabe en infrastruktur, som til gavn for det bredere samfund redder migrantkundskab fra at gå



til grunde. Kunstneren mener, at værdien af de menneskelige erfaringer og intellektuelle kapaciteter, som indvandrere bringer med sig, bør værdsættes lige så meget som ethvert arbejde, de udfører. Bruguera vil bruge udstillingen til at udvikle en prototype for et bedre integrationssystem og skabe værktøjer til at udbrede og implementere den.

Fra venstre:

1. Immigrant Movement Internationals lokaler i Corona, Queens, NYC.
2. Tania Bruguera & Immigrant Movement International: *Awareness sløjfe til Immigrant Respect-kampagnen* (2011).



## ***Between Here and There***

20. sept. – 14. dec. 2019

*Between Here and There* er en ambitiøs gruppeudstilling gæstekurateret af den førende britiske kunsthistoriker og kurator Dr. Temi Odumosu. Danmark og det øvrige Vesten oplever endnu en gang en stor tilstrømning af flygtninge og indvandrere. Spørgsmålet om, hvem vi skal tage imod, og hvilke rettigheder tilnykommere skal have, udgør

nogle af tidens mest kontroversielle politiske spørgsmål. Udstillingen ser nærmere på, hvad 'tilhørsforhold' er for en størrelse, og hvad der styrer tilhørsforholdspolitikken. Hvornår bliver et tilflugtssted (en familie, by, nation) et nyt hjem? Hvad tabes og vindes, når vi flytter land, bebor et nyt sted og assimileres i en ny kultur? Hvordan præger kolonialitet officielle immigrationsstrukturer og idéen om nationalt eller kulturelt tilhørsforhold? Fem kunstnere opfordres til poetisk dekolonial undersøgelse.

Herboende Miriam Haile (N) inviteres til at skabe et helt nyt værk til *Between Here and There*, mens kunstnerne Michelle Eistrup (DK), Yong Sun Gullach (DK), Reena Saini Kallat (IN) og Carlos Motta (US) viser, genskaber eller performer allerede eksisterende værker.

- Fra venstre: 1. Michelle Eistrup & James Muruiki: *Too Long are Memories* (2010), video installation.  
2. Reena Saini Kallat: *Woven Chronicle* (2015), installation af printkort, højttalere, elektriske ledninger og video.



## ***On hostility and hospitality***

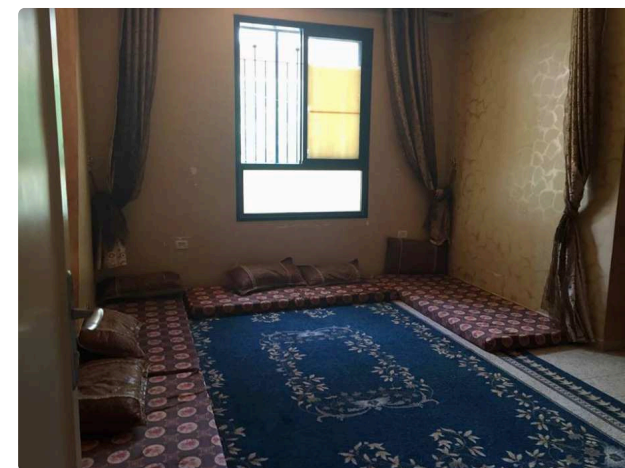
6. marts – 13. juni 2020

*On hostility and hospitality* er gæstekurateret af den internationalt anerkendte israelske kurator Galit Eilat i samarbejde med den prisvindende palæstinensiske kunstner og arkitekt Sandi Hilal. Udstillingen ser nærmere på forholdet mellem gæstfrihed og fjendtlighed og tager udgangspunkt i Hilals kunstprojekt *The Hospitality Room: the right to be host and be hosted* (2016–) skabt til et asylcenter i den svenske by Boden. 'Gæstfrihedsrummet' refererer til det rum i arabisk kultur, som kun bliver brugt til at modtage gæster og altid står parat. Hilal konstaterede under sin research blandt syriske flygtninge, at selv i det mest trange asylcenterværelse tager man imod uventede gæster. Værtsrollen er en måde at bryde med følelsen af at være gæst/uønsket/isoleret og forbinde ens tabte liv i Syrien med den nye tilværelse i Sverige. Som deres udstillingsbidrag til CAMP vil Eilat og Hilal etablere en række gæstfrihedsrum rundt om i Københavnske hjem, der skal få

os til at reflektere nærmere over vært-gæst relationen. I disse rum vil kunstnere, flygtninge, kulturanropologer og jurister række ud til lokale publikummer og indføre dem i spørgsmål om suverænitet og grænserne for gæstfrihed. Hvert gæstfrihedsrum er en udstilling i udstillingen og danner ramme om et seminar om forskellige juridiske aspekter vedrørende flugt, migration og asyl. Seminarerne munder til sidst ud i et 'legalteater' i CAMP, som ved hjælp af den dramaturgiske metode 'Legislative Theater'



skal gøre det muligt at nå til nye forståelser af suverænitet, grænser for gæstfrihed og medborgerskab.



Fra venstre:

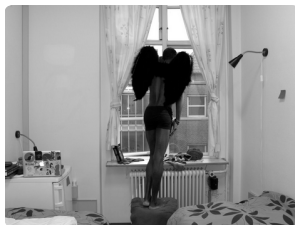
1. Sandi Hilal: *The Hospitality Room* (2016).
2. Sandi Hilal & Alessandro Petti: *Stateless Nation* (2003), installation til Venedig Biennalen.



# CAMP open!

## 2018–2020

I perioden 2018–2020 planlægger vi at producere to *CAMP open!* soloudstillinger, som begge er kurateret af CAMPs kuratorer Frederikke Hansen og Tone Olaf Nielsen.



### **Pablo Andres: *William Freeman – it was really nothing***

1. juni – 25. aug. 2018

*William Freeman – it was really nothing* er en udstilling af den chilenske kunstner og dissident Pablo Andres (f. 1985), som p.t. søger asyl i Danmark. Udstillingen ser nærmere på vilkårene for LGBTQ asylansøgere, der flygter

til Vesten i den tro, at der her findes frihed og sikkerhed for køns- og seksuelle minoriteter. Omdrejningspunktet for udstillingen er den queer figur William Freeman [William den frie mand], der i fotoserien *William is gone* (2017) springer ud af asylcenterværelsesvinduet kun iført tights og et sæt sorte englevinger. Serien genkalder Robert Mapplethorpes portrætter af queer mænd og lader det stå åbent, om William er i færd med at begå selvmord, eller om han viser en vej ud af lejrens helvede. I fotografi, video og objekter viser Andres, hvordan brune og sorte udsatte queer mænd lokkes til Vesten af idylliserede fremstillinger af Vesten som *queer Heaven* for at finde en udlændingepolitik, som ikke altid yder dem beskyttelse og et LGBTQ-miljø, hvor brune og sorte LGBTQ mænd ofte møder seksuel racisme fra hvide LGBTQ mænd.

Fra venstre:

- 1.+2. Pablo Andres: *William is gone* (2017), s/h fotoserie
3. David Larsson: *Asarum utanför Karlshamn* (2017), fotografi
4. David Larsson: *Nedbränt flyktningboende i Snårestad utanför Ystad* (2017), fotografi



### **David Larsson: *Den offentlige orden og den indre sikkerhed***

2. aug. – 7. sept. 2019

I sin soloudstilling *Den offentlige orden og den indre sikkerhed* undersøger den svenske kunstner David Larsson ildspåsettelse af svenske asylcentre, som steg voldsomt under den store flygtningetilstrømning til Sverige i 2015. Ved at vise fotografier fra lokaliteterne sammen med indrammede myndighedsdokumenter og levninger fra branden ser Larsson nærmere på ildspåsettelse som både reaktion, handling og ytring mod flygtninge- og migranttilstrømningen til Sverige. I Danmark fandt lignende ildspåsettelse af asylcentre sted i 2015.

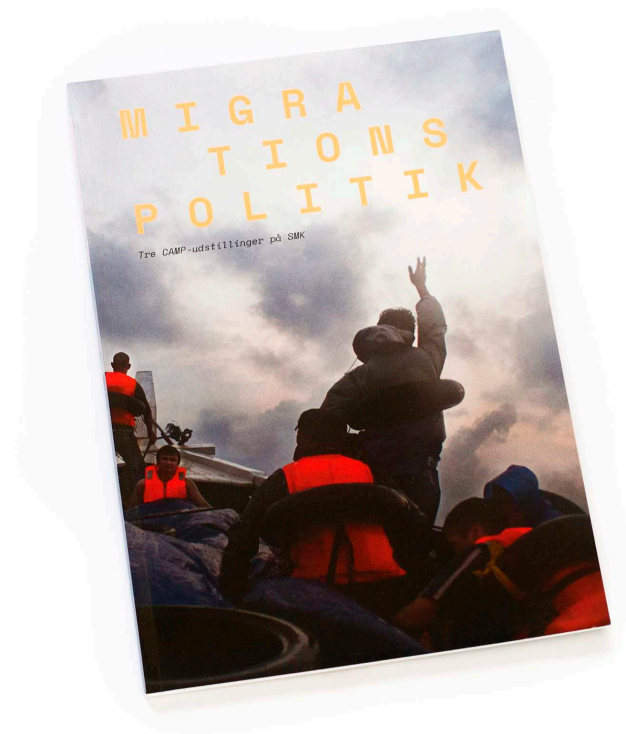
## CAMP publications!

CAMP gør allerede sin vidensproduktion tilgængelig for et bredt publikum gennem at publicere udstillingskataloger på dansk og engelsk i en digital udgave, som kan downloades gratis fra centrets hjemmeside. Katalogerne er rigt illustrerede og indeholder korte essays og værktøjer, der pakker udstillingernes migrationsmæssige spørgsmål og kunstneriske greb ud. Et læseeksemplar af hvert katalog er udstillet i vores fysiske bogbutik, som også har et udvalg af kunstpublikationer, der læner sig op ad udstillingernes tematikker. I 2018 vil vi udvide denne virksomhed og i tillæg udgive trykte dansk- og engelsksprogede kataloger til *CAMP focus!*-udstillingerne og trykte pjecer til *CAMP open!*-udstillingerne, som sælges i CAMPs bogbutik og webshop.

Udstillingskatalog til CAMPs udstilling på SMK

– Statens Museum for Kunst, 2016

Det er vores mål ved udgangen af 2020 at udgive en engelsksproget antologi, som samler den viden, CAMP har produceret i perioden 2015–2020. Antologien redigeres i samarbejde med Trampolinhuset og bliver et omfattende og enestående dokument, der samler kunstnerisk, akademisk og aktivistisk viden om fordrivelse, flugt, migration, asyl og integration i eet bind. Den prestigøse London-forlægger Black Dog Publishing har bedt om at udgive og distribuere antologien internationalt og har tilbudt at dække 50% af omkostningerne.



## CAMP education!

CAMP oplever en stor og støt stigende efterspørgsel på centrets viden fra især studerende og undervisere. De ønsker ikke kun at få indsigt i kunst og migration, men i høj grad også i CAMPs socialt ansvarlige organisering og kuratoriske metoder. Vi får ugentligt en håndfuld henvendelser fra studerende i Danmark og en lang række andre lande, som ønsker at komme

i praktik, blive frivillige og/eller skrive speciale eller PhD-afhandling om CAMP. Samtidigt bliver vi hyppigt bedt om at dele ud af vores viden til andre videns- og kulturinstitutioner.

For at vende besvarelsen og imødekommelsen af de mange henvendelser fra at dræne vores knappe ressourcer til at forstærke centret og dets arbejde, vil vi målrettet fundraise til at kunne ansætte en kommunikationsmedarbejder 20 timer/ugt. Vedkommende får til ansvar sammen med centrets kuratorer at udvikle *CAMP education!*, dvs. en ramme og formater for centrets vidensproduktion, konsulentvirksomhed og publikumsudvikling, så vi kan sælge vores services til museer, gymnaser og højskoler og på længere sigt Skoletjenesten.

Formålet er at gøre vores viden tilgængelig for flere og at gøre centret mere økonomisk bæredygtigt, således at egenindtægterne udgør en stadig større andel af den samlede finansiering. *CAMP education!* skal satse på tre områder: at nå ud til nye brugere, at bruge CAMPs program til at skabe nye undervisningstilbud til gamle og nye brugere, og at konsolidere vores allerede afprøvede og velfungerende tilbud.

## Nye publikumsgrupper

CAMP har allerede et sikkert tag i dele af det danske kunstpublikum og i de flygtninge og asylansøgere, der bruger Trampolinhuset. Men vi vil gerne nå nye publikumsgrupper, særligt danskere med flerkulturel baggrund og unge fra uddannelses- og indvandremiljøer, som vi mener vil værdsætte den spejling og inklusion af minoritetskulturer og -identiteter, som CAMP tilbyder.

## Undervisningstilbud

Vi ønsker at udvikle workshops og længerevarende undervisningstilbud i kunst, migration og integration, som vi vil sælge til billedkunstskoler, højskoler og videregående uddannelser. Vi vil i perioden 2019–2020 også udvikle undervisningsmateriale til unge og blive udbydere på Skoletjenesten.

## Flerårige workshopforløb

Som et brobygningsprojekt ønsker vi at udbyde workshops til forskellige kommuner, klubber, sociale projekter og kulturorganisationer. Tanken er at føre forskellige medborgere, der normalt ikke mødes, sammen via kunsten. Hver workshop løber over to år og inviterer mennesker fra meget

forskellige miljøer og kulturer til at besøge CAMP seks gange i løbet af de to år og bruge hver udstilling som en platform for kulturmøder, faciliteret af diskussioner, udveksling og praktiske øvelser.

## Omviseruddannelsen

Vi vil gøre omviseruddannelsen *Talking about art* til et permanent tilbud til asylansøgere og flygtninge forud for hver CAMP udstilling.



Deltagere i CAMPs *Talking about art* workshop, et 8-ugers uddannelsesforløb fra 15. sept. – 10. nov. 2017 for flygtninge og asylansøgere, der uddannes til at blive faste omvisere i CAMPs udstillinger.



# CAMP communication!

---

CAMPs markedsføring har primært været digital og det samme gælder til dels formidlingen. De digitale medier bruges af alle CAMPs publikumsgrupper og når ud til mange også internationalt. Desforuden er omkostningerne relativt lave. Fremadrettet vil CAMP gerne investere i at udvide såvel den digitale som den trykte markedsføring og formidling. For at nå vores mål for publikumsudvikling, skal centrets nye kommunikationsmedarbejder sammen med ledelsen arbejde målrettet på strategisk markedsføring. Samtidig med, at markedsføringen målrettes potentielle publikumsgrupper, er det helt afgørende at

opdyrke nye strategiske partnerskaber med markante institutioner, der kan bidrage med økonomi, gennemslagskraft og publikum mod, at CAMP leverer et kuratorisk produkt. Samarbejderne, som CAMP har eller har haft med Roskilde Festival og SMK, har haft enorm betydning for CAMP som institution, idet de har finansieret centret og dets aktiviteter, givet os troværdighed og pondus og ladet os nå ud til enormt mange publikummer.

## **Nyhedsbrev & Sociale Medier**

---

Vi har per november 2017 ca. 2.000 abonnemeter på vores digitale nyhedsbrev. Vi vil gerne løfte det antal med 10% årligt. Vi vil gerne løfte antallet af digitale besøgende på vores hjemmeside med 10% årligt. Vi har per november 2017 2.223 følgere på CAMPs facebookside, mens CAMPs facebookgruppe har 2.660 medlemmer. Vi vil gerne løfte begge de tal til 10.000 medio 2020.

## **Merchandise**

---

I tillæg til de trykte pjecer og udstillingskataloger og den planlagte antologi vil vi gerne producere stiligt CAMP merchandise, som folk kan bære i form af bl.a. tøj og muleposer.

## **Annoncering**

---

CAMP annoncerer allerede fast i Kunsten.nu. Vi vil gerne skabe mere synlighed om CAMPs program ved at rejse flere penge til digital og trykt annoncering i bl.a. e-flux og Politiken.

## **Pressedækning**

---

Vi har fået en del meget positive anmeldelser i dansk og udenlandsk presse, men vil gerne fordoble omtalen af centret og vores aktiviteter i dansk og international presse, ligesom vi gerne vil begynde at bidrage med reelle debatindlæg i dansk presse.

## Kulturbegivenheder

CAMP har med stor succes afholdt tematiske Kulturnat-arrangementer i samarbejde med Trampolinhuset siden 2016 og vil fortsætte samarbejdet med Kulturnat, idet vi trækker et stort publikum, der ikke normalt gæster centret. Vi samarbejder ligeledes med Copenhagen Art Week og ønsker fortsat at udbyde omvisninger og præsentationer, når institutionen tager grupper rundt i byens kunstliv.

## Honorary board

CAMP vil nedsætte en rådgivende bestyrelse (et honorary board) af internationalt profilerede æresmedlemmer, som tæller kunstnere, kuratorer, forskere og andre vigtige aktører, der vil lade deres stilling, erfaringer og kontakter arbejde for centret som ambassadører.



T.J. Demos gæster CAMP og Trampolinhuset under Kulturnatten 2016 med sin forelæsning "Climate Refugees and Visual Politics."

# Finansielle mål

## Medarbejdere

Vi vil sikre løn til nuværende stillinger (i alt 50 timer ugtl.) og ansætte en fundraiser (10 timer ugtl.) og kommunikationsmedarbejder (20 timer ugtl.).

## Ejendom

Vi vil rejse penge til at installere professionel galleribelysning og anskaffe en super computer til layout og andre krævende opgaver.

## Entré

Vi vil introducere entré i CAMP og opkræve 20 kr. per besøg. Vi vil desuden øge antallet af besøgende i CAMP med 50%.

## Markedsføring & Formidling

*CAMP education!* og *CAMP publications!*-indsatserne skal hjælpe os med at øge salget af omvisninger, præsentationer, undervisningstilbud og publikationer med 15% årligt.



“  
**CAMP har formået at realisere et sted og et program, som ikke handler om nogen, men handler med nogen. Det er et repræsentativt mirakel set i et kunsthistorisk perspektiv, hvor den politiske kunst ofte har villet behandle eller repræsentere grupper i periferien i vores samfund, men meget sjældent fik gjort dem til en reel part i begivenhederne.**

”

**Matthias Hvass Borello**, Kunstkritiker



## Forretningsudvikling

For at kunne nå i mål med ovenstående satsninger skal vi fokusere indgående på forretningsudvikling og øget indtjening.

Vi vil søge at indgå et samarbejde med to store fonde om at blive hovedsponsorer med hver 500.000 kr. årligt i en periode på 3 år til at delfinansiere udvidelsen af medarbejderstaben, *CAMP exhibitions!* (udstillingsprogrammet 2018–2020), udviklingen af *CAMP education!* (undervisningstilbud, omviseruddannelsen) og *CAMP publications!* (trykte pjecer og udstillingskataloger) samt kuratorisk research til udstillingsprogram 2021–2023.

### Succeskriterier 2018–2020:

- > At øge indtjening på fundraising med 20% årligt
  - > At øge omsætning på betalende publikumsbesøg med 20.000 kr. i 2018 og 25% årligt fremover
  - > At øge omsætningen på butik- og webshop salg med 25% årligt
  - > At øge indtjening på omvisninger, foredrag, undervisningstilbud og konsulentvirksomhed med 25% årligt
  - > At øge indtjening på strategiske partnerskaber med 10% årligt
- Den øgede indtjening i perioden 2018–2020 skal primært komme fra følgende kilder:
- > 65% fra private og offentlige fondsmidler (hovedsponsorer og mindre legater)
  - > 15% fra strategiske partnerskaber med andre kulturinstitutioner (salg af udstillinger, events, konsulentvirksomhed)
  - > 15% salg af *CAMP education!* og *CAMP publications!* ydelser (præsentationer, omvisninger, Skoletjeneste, andre undervisningstilbud, katalog- og bog salg, entré)
  - > 5% private donationer

# Handlingsplan 2018-2020

Tiltag	Handlinger	Ansvarlige *	Hvornår (halvår)
<i>CAMP organization!</i>	Fundraise til CAMP education (kommunikations-medarbejder, <i>Talking about art</i> , m.m.)	FR	Primo 2018
<i>CAMP organization!</i>	Fundraise til galleribelysning og super computer	FR	Primo 2018
<i>CAMP organization!</i>	Fundraise til <i>CAMP exhibitions!</i> 2018-2020	FR	Primo 2018 – primo 2020
<i>CAMP organization!</i>	Indføre entré	DL, BA	Primo 2018
<i>CAMP exhibition!</i>	Produktion, kommunikation og formidling kunstprojekt til Roskilde Festival	DL, BA, KM	Primo 2018
<i>CAMP exhibition!</i>	Produktion, kommunikation og formidling <i>CAMP open! #1</i>	DL, BA, KM	Primo 2018

\* DL = daglig ledelse

\* BA = bogholder og administrator

\* KM = kommunikationsmedarbejder (pr. 01.04.18)

\* FR = fundraiser (pr. 01.01.18)

\* FP = frivillige og praktikanter

**Tiltag****Handlinger****Ansvarlige****Hvornår (halvår)***CAMP education!**Talking about art workshop forud for The Appearance of Black Lives Matter*

KM, FP

Primo 2018 – ultimo 2018

*CAMP exhibition!*Produktion, kommunikation og formidling *The Appearance of Black Lives Matter*

DL, BA, KM

Primo 2018 – ultimo 2018

*CAMP organization!*

Kuratere udstillinger 2020–2023

DL

Ultimo 2018 – primo 2019

*CAMP education!**Talking about art workshop forud for The Migrant Village*

KM, FP

Ultimo 2018 – primo 2019

*CAMP exhibition!*Produktion, kommunikation og formidling *The Migrant Village*

DL, BA, KM

Ultimo 2018 – primo 2019

*CAMP organization!*

Nedsætte honorary board

DL

Ultimo 2018

*CAMP exhibition!*Produktion, kommunikation og formidling *CAMP open! #2*

DL, BA, KM

Primo 2019



# Handlingsplan 2018-2020

Tiltag	Handlinger	Ansvarlige	Hvornår (halvår)
<i>CAMP organization!</i>	Fundraise til <i>CAMP exhibitions!</i> 2020-2023	FR, DL	Primo 2019 – ultimo 2019
<i>CAMP education!</i>	Talking about art workshop forud for <i>Between Here and There</i>	KM, FP	Primo 2019 – ultimo 2019
<i>CAMP exhibition!</i>	Produktion, kommunikation og formidling <i>Between Here and There</i>	DL, BA, KM	Primo 2019 - ultimo 2019
<i>CAMP education!</i>	Talking about art workshop forud for <i>On hostility and hospitality</i>	KM, FP	Ultimo 2019 – primo 2020
<i>CAMP exhibition!</i>	Produktion, kommunikation og formidling <i>On hostility and hospitality</i>	DL, BA, KM	Ultimo 2019 – primo 2020
<i>CAMP education!</i>	Afrapportering fonde for <i>State of Integration</i>	FR, BA	Ultimo 2020 (og løbende)

\* DL = daglig ledelse

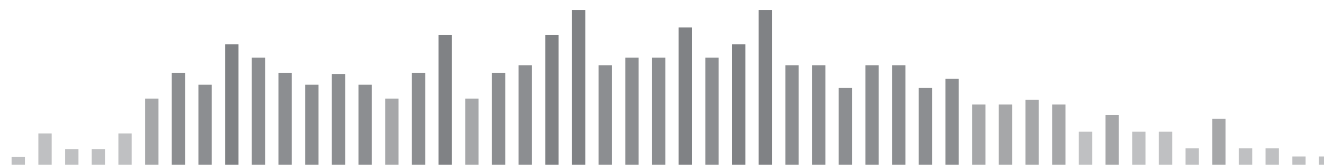
\* BA = bogholder og administrator

\* KM = kommunikationsmedarbejder (pr. 01.04.18)

\* FR = fundraiser (pr. 01.01.18)

\* FP = frivillige og praktikanter

# CAMP facts & nøgletal



## Medarbejdere:

Frederikke Hansen  
(stiftende direktør)  
Tone Olaf Nielsen  
(stiftende direktør)  
Kamilla Askholm Jørgensen  
(administrator og udstillingsassistent)

## Bestyrelse:

Casper Hyldekvist  
(direktør og partner, Primetime)  
Christina Bisgaard Laursen  
(CFO, TDC/YouSee)  
Dady de Maximo  
(kunstner og modeskaber)  
Sanne Kofod Olsen  
(Rektor, Det Kgl. Danske Kunstakademi)  
Forkvinde: Marianne Ping Huang  
(Udviklingskoordinator, Aarhus Universitet)

## Antal praktikanter & Frivillige:

3 virksomheds-/uddannelsespraktikanter  
(25 t./ugtl.)  
3 frivillige (8 t./ugtl.)

## Priser & Udmærkelser:

Kunstkritikerprisen 2016  
Roskilde Festival holdningspartner 2016–2018

## Udstillinger m/ ledsagende katalog:

17.04 – 14.06 2015  
*Lejrliv: Kunstneriske refleksioner over flygtninge- og migrantforvaringens politik* (gruppeudstilling)

25.09 – 12.12 2015  
*fra bjergene til dalene, fra ørkenerne til havene: rejser af historisk uvished* (soloudstilling af Tiffany Chung)

04.03 – 18.06 2016

*Skillelinjen: Film og performance om grænsekontrol og grænsekrydsning* (gruppeudstilling)

09.09 – 16.12 2016

*Deportationsregimet: Kunstneriske reaktioner på tvangsudvisning som statslig praksis og levet erfaring* (gruppeudstilling)

10.09 – 06.11 2016

*Migrationspolitik: Tre CAMP-udstillinger på SMK* (gæsteudstilling på Statens Museum for Kunst)

03.08 – 17.06 2017

*Vi råber og råber, men ingen lytter: Kunst fra konfliktzoner* (gruppeudstilling)

29.06 – 01.07 2017

*Economy of migrant labour* (udstilling af The Bridge Radio i samarbejde med flaskesamlere fra Folkets Park på Roskilde Festival 2017)

## **Events:**

---

19.06 2015

*Syg af lejrlivet: Menneskelige og medicinske konsekvenser af langvarige ophold i de danske asylcentre* (debatmøde)

29.05 2016

*Krænkes menneskerettighederne i Danmarks nye asylinstitutioner?* (debatmøde)

27.06 2016

*When politicians fail, must we act?* (et debatmøde med hverdagshelte fra krigszoner og flygtningearbejde til Roskilde Festival 2016)

28.06 2016

*If the Sea Could Talk* (et flygtningepolitisk modeshow af Dady de Maximo til Roskilde Festival 2016)

26.08 2016

*If the Sea Could Talk* (et flygtningepolitisk modeshow af Dady de Maximo til SONSBEK '16)

14.10 2016

Kulturnat med forelæsning af T.J. Demos: "Climate Refugees and Visual Politics"

29.10 2016

*Deportspora: When deportation becomes a way of life* (forelæsnings- og performance event)

05.11 2016

"Artists Talks: Kunst og fordrivelse" på SMK – Statens Museum for Kunst

05.03 2017

*Krigsbilleder: Hvordan viser man, at sorte liv tæller?* (paneldebat, workshops og performance event)

09.06 2017

Forelæsning af Nicholas Mirzoeff: "How To See – And Change – The World"

## **Antal besøgende:**

---

Vores udstillinger og events i CAMP, på SMK – Statens Museum for Kunst, under Roskilde Festival og SONSBEK '16 har tiltrukket ca. 36.200 personer

## **Formidlingstiltag:**

---

15.09 – 10.11 2017

Lancering af *Talking about art* – en 8-ugers omviseruddannelsesworkshop for flygtninge og asylansøgere mhp. at blive faste omvisere i CAMPs udstillinger



**Internationale navne** der har bidraget til  
CAMPs udstillinger/kataloger/events:

---

Haifaa Awad (læge, debattør)  
Khaled Barakeh (kunstner)  
Ursula Biemann (kunstner)  
Judith Butler (teoretiker)  
Chen Chieh-jen (kunstner)  
Tiffany Chung (kunstner)  
Gohar Dashti (kunstner)  
T. J. Demos (kunsthistoriker)  
Nermine Hammam (kunstner)  
Alfredo Jaar (kunstner)  
Nagieb Khaja (journalist, filminstruktør)  
Shahram Khosravi (socialantropolog)  
George Kurian (filminstruktør)  
Martin Lemberg (migrationsforsker)  
Hans Lucht (migrationsforsker)  
Nicholas Mirzoeff (visuel teoretiker)  
Daniela Ortiz (kunstner)  
Julia Suárez-Krabbe (interkulturforsker)

**Omtale & Anmeldelser** (udvalg):

---

- > Sarah-Iben Almbjerg, "Galleri for politisk forandring" / Berlingske Tidende, 30. august 2016.
- > Matthias Hvass Borrello, "Kunstkritikerprisindstilling 2016" / findes på <http://campcph.org/news/882016-1>
- > Lærke Cramon, "Kunsten kan minde os om, at hver flygtning er et menneske" / Information, 24. april 2015.
- > Pernille Lystland Matzen, "Flygtninge indtager Statens Museum for Kunst" / Information, 17. oktober 2016.
- > Mette Sandbye, "Vi råber og råber" / Weekendavisen, 10. marts 2017.

**Fonde & Sponsorere 2015–2017:**

---

Bispebjerg Lokaludvalg  
BKF – Billedkunstnernes Forbund  
Foreningen Roskilde Festival  
Images 16  
Knud Højgaards Fond  
Københavns Kommune: Kultur- og Fritidsudvalget  
Københavns Billedkunstudvalg  
Migrationspolitisk Pulje  
Susi og Peter Robinsohns Fond  
Statens Kunstråd  
+ private donorer