

Årsstatus 2010, inkl. arbejdsmarkedsstatus




Beskæftigelses- og Integrationsudvalget
Forelægges på BIU-møde den 28. marts 2011

Vejledning til Resultatstatus

Mini-læsevejledning til Resultatstatus:

Denne statusrapport viser udviklingen i en række nøgletal på beskæftigelsesområdet.

Hvert nøgletal er ledsaget af en farveboks, der indikerer, med hvilken sikkerhed der kan forventes overholdelse af budgetforudsætninger, politiske vedtagne mål mv.

-  Resultatet afviger ikke negativt fra målet, dvs. 0 pct. afvigelse
-  Resultatet afviger ikke mere end maks. 5 pct. negativt fra målet hvad angår indsatsmål og ikke mere end 10 pct. hvad angår resultatmål, dvs. hhv. 0-5 pct. afvigelse og 0-10 pct. afvigelse
-  Resultat afviger mere end hhv. 5 pct. negativt fra målet hvad angår indsatsmål og mere end 10 pct. negativt fra målet hvad angår resultatmål

Specielt for økonomifigurerne 1-3

Pilene i den økonomiske status viser, hvor stor en andel af budgettet, der er brugt i statusmåneden. Det mørke område illustrerer forbruget, og det lyse område det endnu ikke forbrugte budget. Hele pilen er 100 pct. af budgettet. Det samlede budget står angivet udfor pilen. Hvis budgettet er overskredet, markeres pilen med rød.

Kilder

Opgørelserne i Resultatstatus bygger på data fra kommunens egne sagsbehandlings- og økonomisystemer og er primært hentet i forvaltningens Ledelses Informations System (BIFLIS). Herudover er enkelte opgørelser foretaget ved hjælp af Arbejdsmarkedsstyrelsens elektroniske statistikværktøj på www.jobindsats.dk. Endelig er der i en række tilfælde tale om egne særkørsler. Præcis kilde er angivet under de enkelte figurer i statusrapporten.

Data i denne version er opdateret den 3. marts 2011

Årsstatus 2010, inkl. arbejdsmarkedsstatus

Beskæftigelses- og Integrationsudvalget
Forelægges på BIU-møde den 28. marts 2011

Indholdsfortegnelse

	Side
Økonomi	
Figur 1: Driftsrammen	3
Figur 2: Efterspørgselsstyret indsats	3
Figur 3: Forsørgelsesydelse	4
Kontanthjælp & dagpenge	
Figur 4: Antal arbejdsmarkedsparate ledige	5
Figur 5: Antal ikke-arbejdsmarkedsparate kontanthjælpsmodtagere	5
Figur 6: Antal kontanthjælps- og dagpengemodtagere med over 12 måneder på ydelsen	6
Figur 7: Aktiveringsgrad for kontanthjælps- og dagpengemodtagere	6
Figur 8: Rettidig aktivering	7
Figur 9: Rettidige jobsamtaler	7
Sygedagpenge	
Figur 10: Antal sygedagpengemodtagere	8
Figur 11: Rettidige sygeopfølgningssamtaler	8
Fleksjob & Ledighedsydelse	
Figur 12: Antal fleksjob og ledighedsydelsesmodtagere	9
Personale	
Figur 13: Sygefravær	10
Arbejdsmarkedet	
Figur 14: Antal arbejdsmarkedsparate ledige	11
Figur 15: Antal ikke-arbejdsmarkedsparate kontanthjælpsmodtagere	11
Figur 16: Antal kontanthjælps- og dagpengemodtagere med over 12 måneder på ydelsen	12
Figur 17: Aktiveringsgrad for kontanthjælps- og dagpengemodtagere	12

Årsstatus 2010, inkl. arbejdsmarkedsstatus

Beskæftigelses- og Integrationsudvalget
Forelægges på BIU-møde den 28. marts 2011

Økonomi

Figur 1: Driftsrammen

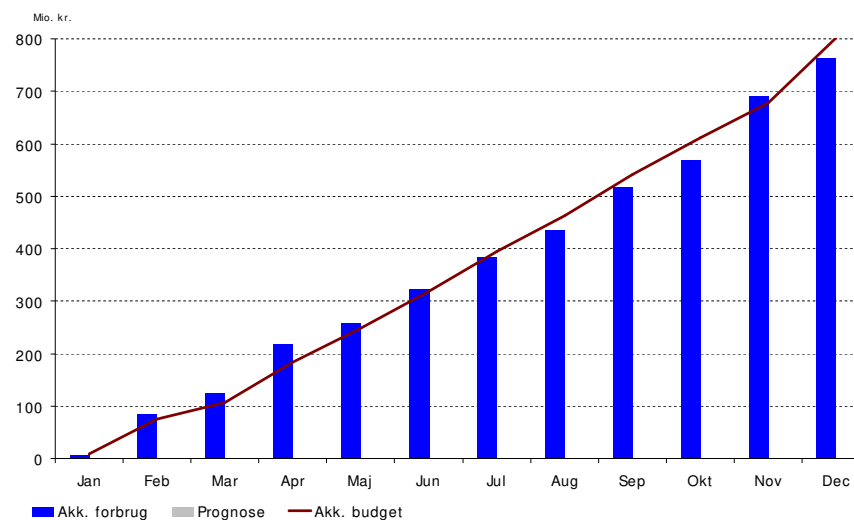
Budget  800,2 mio. kr.

Forbrugs pct. 2010: 95,2 pct.

Forbrugs pct. 2009: 96,2 pct.

På driftsrammen er der realiseret et mindreforbrug på omkring 33 mio. kr., som blandt andet skyldes følgende forhold:

1. Et mindreforbrug på løn til forsikrede ledige ansat i kommunen på løntilskud på ca. 26 mio. kr.
2. Et mindreforbrug på ydelsesadministration på 4,2 mio. kr., hvilket blandt andet skyldes afvikling af lejemaal.
3. Et mindreforbrug på jobcenterdrift på ca. 3 mio. kr., som hovedsageligt skyldes lavere udgifter til IT end forudsat.



Kilde: KØR

Figur 2: Efterspørgselsstyret indsats

Budget  725,5 mio. kr.

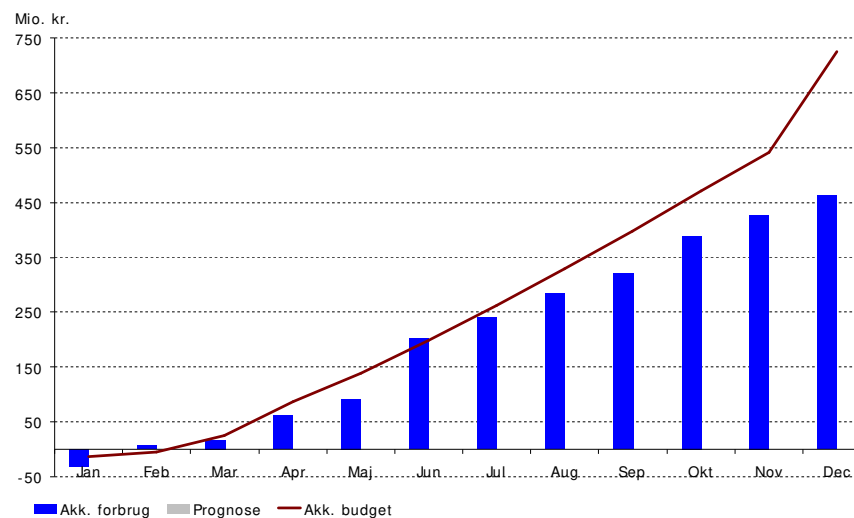
Forbrugs pct. 2010: 63,7 pct.

Forbrugs pct. 2009: 144,4 pct.

Der er realiseret et mindreforbrug på ca. 270 mio. kr., som blandt andet skyldes:

1. Et mindreforbrug på tilbud til arbejdsmarkedsparete på 170 mio. kr., idet der navnlig i den første del af året var et efterslæb i forhold til den lovpligtige aktiveringsindsats for dagpengemodtagere.
2. Et mindreforbrug på ordinær uddannelse til revalidender på 68 mio. kr., idet uddannelsesinstitutionerne ikke i forudsat omfang har faktureret kommunen for forløb til revalidender.
3. Et merindtægt på 26 mio. kr. på grund- og resultattilskud til integrationsindsatsen, idet der i 2010 er hjemtaget beskæftigelsestilskud for næsten 2 år på grund af omlægning til fremadrettet frem for bagudrettet afregning.
4. Et merforbrug på ca. 40 mio. kr. vedrørende tilbud til ikke arbejdsmarkedsparete

Hertil kommer, at der på en række andre områder er mindreforbrug på i alt ca. 46 mio. kr. i forhold til det forudsatte.



Kilde: KØR

Årsstatus 2010, inkl. arbejdsmarkedsstatus

Beskæftigelses- og Integrationsudvalget
Forelægges på BIU-møde den 28. marts 2011

Økonomi

Figur 3: Forsørgelsesydelse



Budget

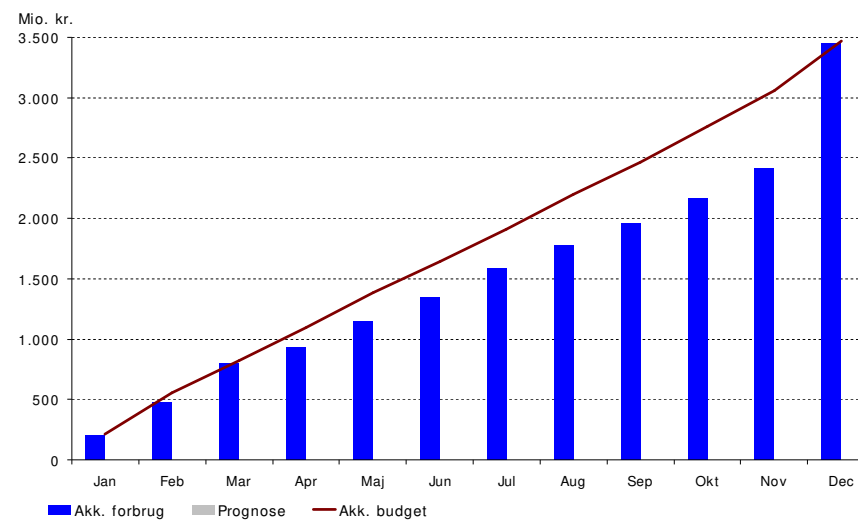


3.466,9 mio. kr.

Forbrugspct. 2011: 99,7 pct.

Forbrugspct. 2010: 100,1 pct.

Der er samlet set realiseret et mindre merforbrug på 11 mio. kr. på udgifter til forsørgelsesydelse i 2010, hvilket svarer til 0,2 pct. af det samlede budget.



Kilde: KØR

Årsstatus 2010, inkl. arbejdsmarkedsstatus

Beskæftigelses- og Integrationsudvalget
Forelægges på BIU-møde den 28. marts 2011

Kontanthjælp & dagpenge

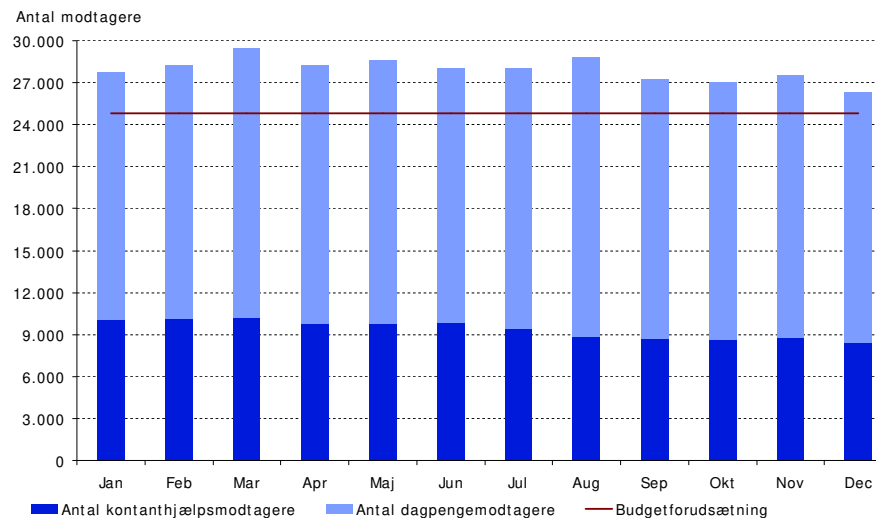
Figur 4: Antal arbejdsmarkedspare ledige

Antallet af arbejdsmarkedspare ledige lå i december 2010 på ca. 26.350 personer – heraf var ca. 8.450 kontanthjælpsmodtagere (inkl. revalidender, starthjælps-, og introduktionsydelsesmodtagere) og ca. 17.900 var dagpengemodtagere. Det svarer til et fald på ca. 5 pct. eller ca. 1.400 personer sammenlignet med januar 2010.

Antallet af arbejdsmarkedspare ledige er sæsonbetinget. Erfaringsmæssigt stiger ledigheden for eksempel i januar måned, idet en del ansættes midlertidigt på bl.a. butiksområdet i forbindelse med den øgede julehandel, hvorefter den stabiliserer sig igen. Tilsvarende stiger ledigheden normalt i august og september, hvor mange ledige vender tilbage fra afholdt ferie, og hvor dimittendledigheden erfaringsmæssigt er forholdsvis høj. Dagpengemodtagere afmeldes således som ledige ved ferieafholdelse.

Det er i den forbindelse bemærkelsesværdigt, at ledigheden i efteråret 2010 var lavere end i juli, hvor mange dagpengemodtagere afholder deres hovedferie

For året som helhed var der i gennemsnit ca. 28.000 arbejdsmarkedspare ledige, mens det forudsatte var 24.784.



Kilde: BIFLIS - Kontanthjælpsmodtagere, A-Dagpengemodtagere

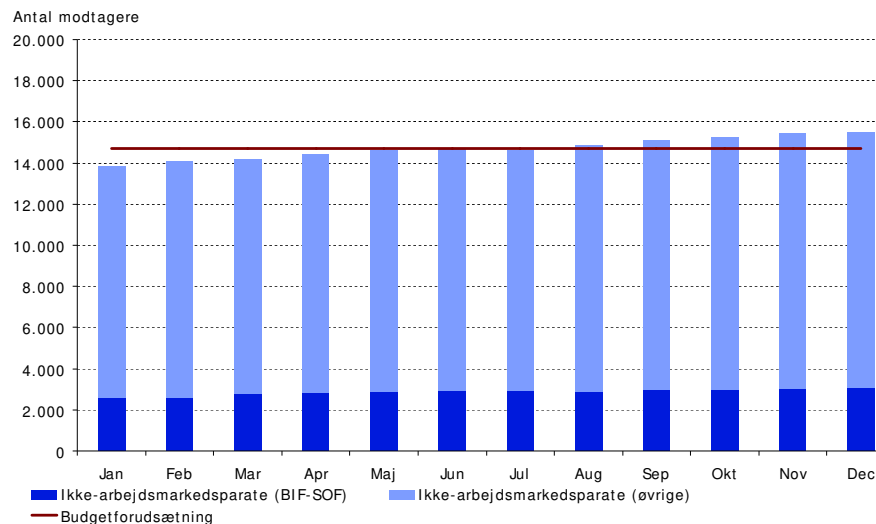
Figur 5: Antal ikke-arbejdsmarkedspare kontanthjælpsmodtagere

Antallet af ikke-arbejdsmarkedspare kontanthjælpsmodtagere (inkl. revalidender, starthjælps-, og introduktionsydelsesmodtagere) var i december 2010 ca. 15.550 personer. Det svarer til en stigning på ca. 13 pct. eller ca. 1.750 personer sammenlignet med januar 2010.

Ikke-arbejdsmarkedspare borgere har generelt en svagere tilknytning til arbejdsmarkedet end arbejdsmarkedspare borgere, og ledigheden er derfor også mindre konjunkturfølsom for denne gruppe. Ikke desto mindre er ledigheden for de ikke arbejdsmarkedspare stigende henover hele 2010.

BIF-SOF borgerne udgjorde ca. 20 pct. af det samlede antal ikke-arbejdsmarkedspare borgere i december 2010. BIF-SOF samarbejdet omfatter borgere, som har en sag i både BIF og i SOF, og hvor der derfor er behov for samarbejde om borgeren imellem de to forvaltninger. Også for disse borgere ses en svagt stigende tendens i starten af 2010, som dog siden er stabiliseret.

For året som helhed svarer antallet af ikke-arbejdsmarkedspare kontanthjælpsmodtagere til det forudsatte på 14.700.



Kilde: BIFLIS - Kontanthjælpsmodtagere, SOF fælles borgere

Årsstatus 2010, inkl. arbejdsmarkedsstatus

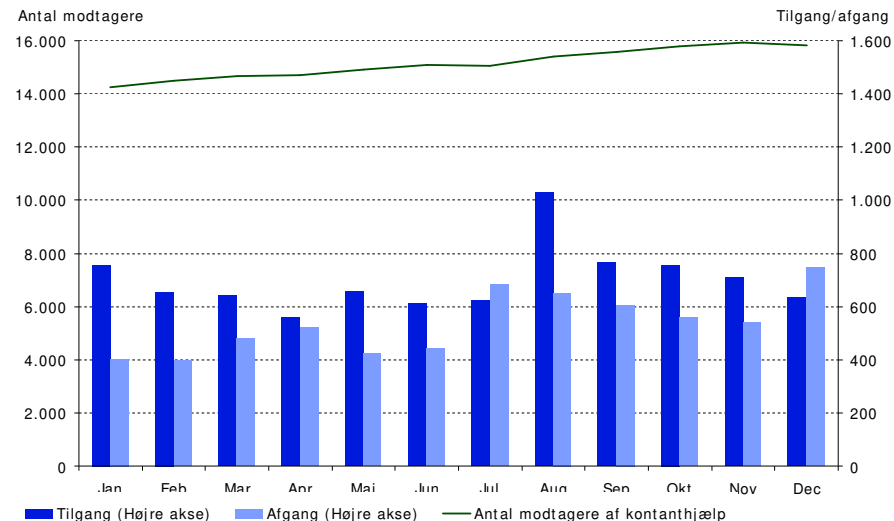
Beskæftigelses- og Integrationsudvalget
Forelægges på BIU-møde den 28. marts 2011

Kontanthjælp & dagpenge

Figur 6: Antal kontanthjælps- og dagpengemodtagere med mere end 12 måneder på ydelsen

Antallet af kontanthjælps- og dagpengemodtagere med mere end 12 måneder på ydelsen lå i december 2010 på ca. 15.850 personer – heraf var ca. 14.000 kontanthjælpsmodtagere (inkl. revalidender, starthjælps-, og introduktionsydelsesmodtagere) og ca. 1.850 var dagpengemodtagere. Det svarer til en stigning på ca. 11 pct. eller ca. 1.600 personer sammenlignet med januar 2010.

Antallet af langvarige sager begyndte at stige i løbet af sidste halvdel af 2009 i forlængelse af de ændrede konjunkturf forhold fra medio 2008. Den forsinkede udvikling ift. konjunkturudviklingen kan tilskrives det forhold, at den ledige skal modtage ydelse i 12 måneder, før sagen anses for langvarig. Det faldende antal ledige i den sidste del af 2010, jf. figur 4, kan således forventes at føre til et fald i antallet af langvarige sager i den sidste del af 2011.



Kilde: BIFLIS - kontanthjælpsmodtagere & Jobindsats.dk

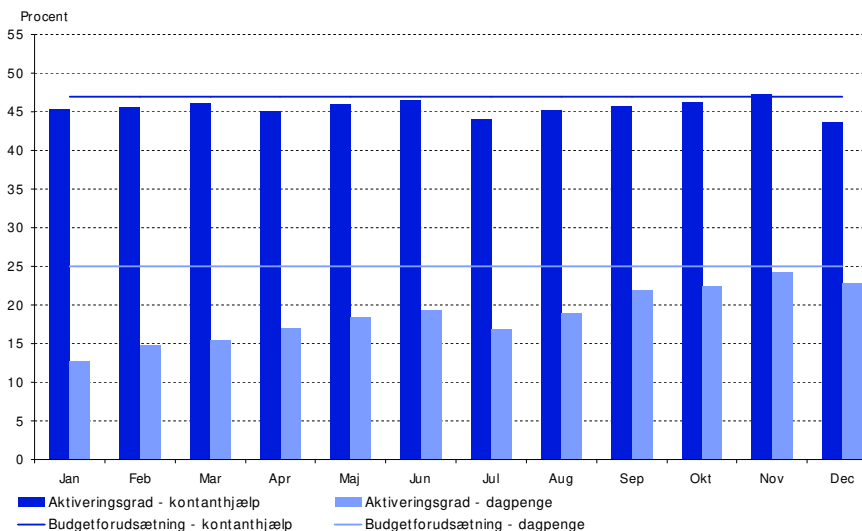
Figur 7: Aktiveringsgrad for kontanthjælps- og dagpengemodtagere

Aktiveringsgraden udtrykker andelen af kontanthjælps- og dagpengemodtagere, der i en given måned har været indskrevet i et aktiveringstilbud set i forhold til det samlede antal kontanthjælps- og dagpengemodtagere.

For *kontanthjælpsmodtagerne* udgjorde aktiveringsgraden ca. 46 pct. i gennemsnit i 2010 og for *dagpengemodtagerne* ca. 23 pct. i gennemsnit i 2010. For dagpengemodtagerne er aktiveringsgraden øget betydeligt henover efteråret. Samlet set over året er aktiveringsgraden for begge målgrupper dog lavere end det forudsatte i budgettet.

Kommunen fik i 2010 refunderet 65 pct. af udgiften til forsørgelsesydelsen i perioder, hvor en kontanthjælpsmodtager var aktiveret, og 35 pct. hvor det ikke var tilfældet. Aktivering af dagpengemodtagere har i 2010 ikke haft refusionsmæssig betydning.

Pr. januar 2011 blev refusionsreglerne ændret og harmoniseret. Både på kontanthjælps- og dagpengeområdet kan der nu hjemtages refusion svarende til 50 pct. for virksomhedsrettet aktivering samt ordinær uddannelse og 30 pct. for øvrige aktiveringstilbud og i perioder, hvor ledige ikke er i aktivering. Dermed får aktiveringsgraden mindre betydning som styringsparameter.



Kilde: BIFLIS - kontanthjælpsmodtagere, A-dagpengemodtagere

Årsstatus 2010, inkl. arbejdsmarkedsstatus

Beskæftigelses- og Integrationsudvalget
Forelægges på BIU-møde den 28. marts 2011

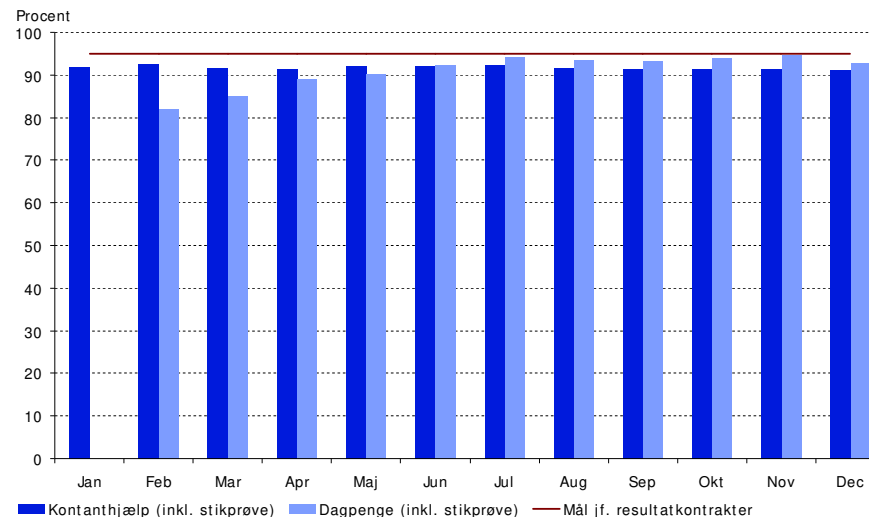
Kontanthjælp & dagpenge

Figur 8: Rettidig aktivering

Aktiveringsreglerne betyder, at alle ledige skal i et aktiveringstilbud - af minimum 4 ugers varighed i minimum 25 timer om ugen - maksimalt 9 måneder efter påbegyndt kontaktførelse (3 måneder for unge under 30 år). De ledige skal herefter genaktiveres senest 6 måneder efter endt aktivering. Såfremt rettidighedsreglerne ikke overholdes, kan kommunen som udgangspunkt ikke hjemtage statsrefusion.

For *kontanthjælpsmodtagere* har rettidigheden for aktivering været relativt stabil i 2010, med et årligt gennemsnit på ca. 92 pct.

For *dagpengemodtagere* har der været en positiv udvikling i rettidigheden for aktivering henover 2010. Rettidigheden steg således med ca. 11 procentpoint i perioden fra februar til december 2010, hvor rettidigheden var ca. 93 pct. Det svarer til et årligt gennemsnit på ca. 91 pct.



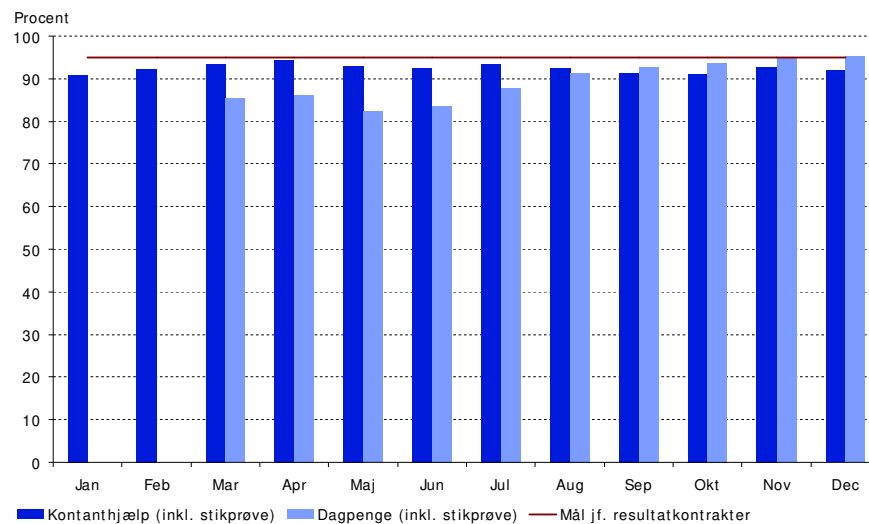
Kilde: BI FLIS - Rettidig aktivering A-dagpenge, rettidig aktivering kontanthjælp

Figur 9: Rettidig jobsamtaler

En jobsamtale har til formål at afklare den lediges arbejdsmarkedsparethed og fastlægge en jobplan for den ledige, herunder med inddragelse af aktive tilbud. Jobsamtalen skal gennemføres min. hver 3. måned (unge under 30 år skal have første jobsamtale indenfor 1 måned og herefter hver 3. måned).

For *kontanthjælpsmodtagere* har rettidigheden for jobsamtaler været relativt stabil i 2010, med et årligt gennemsnit på ca. 92 pct.

For *dagpengemodtagerne* har der været en positiv udvikling i rettidigheden for jobsamtaler henover 2010. Rettidigheden steg således med ca. 9 procentpoint i perioden fra marts til december 2010, hvor rettidigheden var ca. 95 pct. Det svarer til et årligt gennemsnit på ca. 89 pct.



Kilde: BI FLIS - Rettidig jobsamtale A-dagpenge, rettidig jobsamtale kontanthjælp

Årsstatus 2010, inkl. arbejdsmarkedsstatus

Beskæftigelses- og Integrationsudvalget
Forelægges på BIU-møde den 28. marts 2011

Sygedagpenge

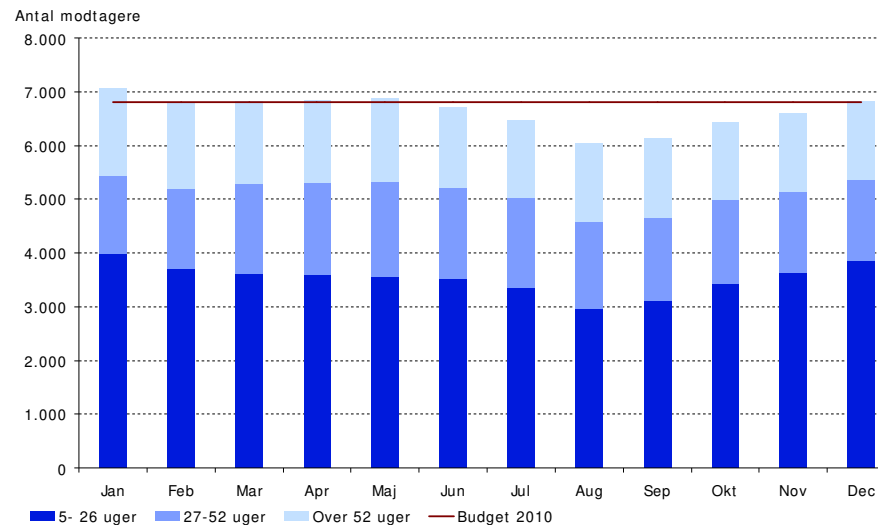
Figur 10: Antal sygedagpengemodtagere

Antallet af sygedagpengemodtagere lå i december 2010 på ca. 6.850 personer. Det svarer til et fald på ca. 3 pct. eller ca. 250 personer sammenlignet med januar 2010.

De langvarige sygedagpengesager, dvs. sager over 52 uger, er faldet fra ca. 1.650 primo 2010 til ca. 1.450 i december 2010. Det svarer til et samlet fald på ca. 11 pct. i 2010. Den positive udvikling er et resultat af den styrkede indsats på området med fokus på afklaring og afslutning af de langvarige sager.

Kommunen modtager i 2010 fuld refusion i sager under 5 uger, 50 pct. refusion i sager mellem 5 og 8 uger, hhv. 35 pct. refusion ved passive forløb og 65 pct. ved aktive forløb i sager mellem 8 og 52 uger, mens der ikke modtages refusion i langvarige sager over 52 uger.

I 2011 kan kommunen hjemtage 50 pct. refusion af forsørgelsesudgifterne i perioder med delvis raskmelding, virksomhedspraktik, løntilskud eller ordinær uddannelse, og 30 pct. i perioder med øvrig vejledning og opkvalificering eller passiv forsørgelse. Kommunen får samtidig refunderet 50 pct. af driftsudgifterne ved aktivering indenfor det såkaldte driftsloft.



Kilde: BIFLIS - Sygedagpenge bestand

Figur 11: Rettidige opfølgningssamtaler - sygedagpenge

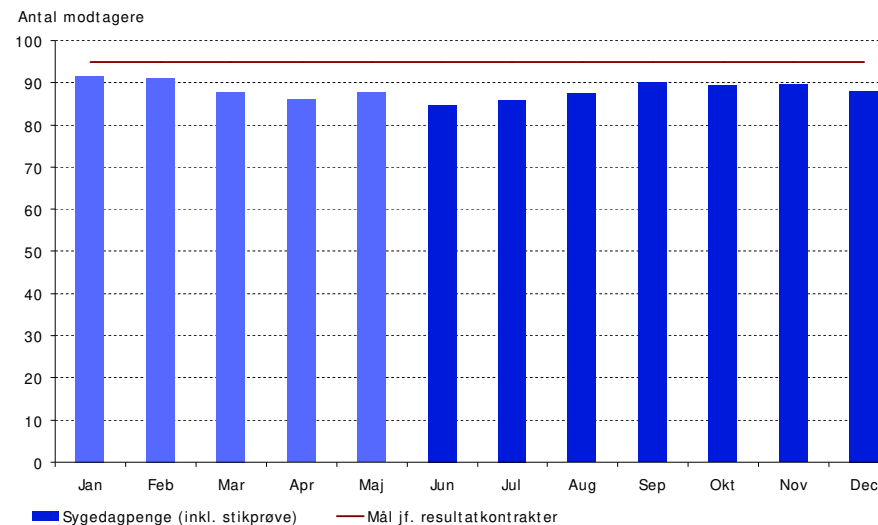
Ifølge loven skal første opfølgningssamtale i sygedagpengesager afholdes senest efter 8 uger. I sager med risiko for langvarigt sygdomsforløb skal der efter den først afholdte samtale følges op min. hver 4. uge. I øvrige sager skal anden samtale finde sted senest 3 måneder efter første fraværsdag. Efterfølgende samtaler skal afholdes hver 3. måned.

Rettidigheden har henover 2010 ligget noget under målsætningen på 95 pct. Der har dog været en stigende tendens henover efteråret, og rettidigheden udgjorde knap 90 pct. i årets sidste 4 måneder.

Pr. juni 2010 skiftede sygedagpengestatistikken datakilde, og niveauet i 1. hhv. 2. halvår er derfor ikke direkte sammenligneligt.

En analyse har vist, at en del af årsagen til den manglende rettidighed i løbet af 2010 tilsyneladende er særlige problemer vedrørende udeblivelser fra første samtale. Fra januar 2011 er rettidighedsstatistikken korrigeret for disse udeblivelser.

Det har tidligere været en forudsætning for hjemtagelse af refusion fra staten, at sygeopfølgningssamtalerne har været afholdt rettidigt. Denne forudsætning er som led i sygefraværtsreformen suspenderet i 2010 og 2011.



Kilde: BIF's sygedagpengestatistik og BIFLIS - Rettidighed sygedagpenge

Årsstatus 2010, inkl. arbejdsmarkedsstatus

Beskæftigelses- og Integrationsudvalget
Forelægges på BIU-møde den 28. marts 2011

Fleksjob & Ledighedsydelse

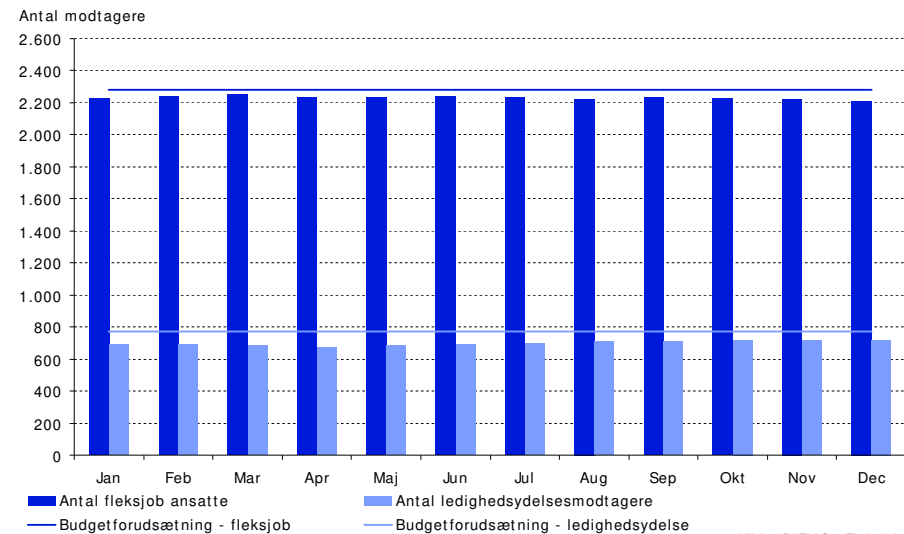
Figur 12: Antal fleksjob og ledighedsydelsesmodtagere

Ledighedsydelse udbetales til forsikrede ledige eller ledige der har opfyldt beskæftigelseskravet, og som afventer et fleksjob. Flexjob er job på særlige vilkår med offentligt tilskud for personer med varige begrænsninger i arbejdsevnen. Kommunen giver arbejdsgiveren tilskud til lønnen. Tilskuddet er 1/2 eller 2/3 af lønnen afhængig af graden af den nedsatte arbejdsevne.

Antallet af personer i *fleksjob* var ca. 2.210 personer i december 2010, hvilket er stort set på niveau med de 2.280 personer, der var forudsat i budgettet for 2010.

Antallet af *ledighedsydelsesmodtagere* var ca. 722 personer i december 2010, hvilket ligeledes er meget tæt på de 770 personer, der var forudsat i budgettet.

Regeringen har i et udspil fra december 2010 lagt op til, at fleksjobordningen ikke længere skal være en varig ordning, ligesom der lægges op til en ny tilskudsmodel. Det første fleksjob kan således kun bevilges for en 5-årig periode, hvis udspillet opnår flertal.



Kilde: BIFLIS - Flexjob

Årsstatus 2010, inkl. arbejdsmarkedsstatus

Beskæftigelses- og Integrationsudvalget
Forelægges på BIU-møde den 28. marts 2011

Personale

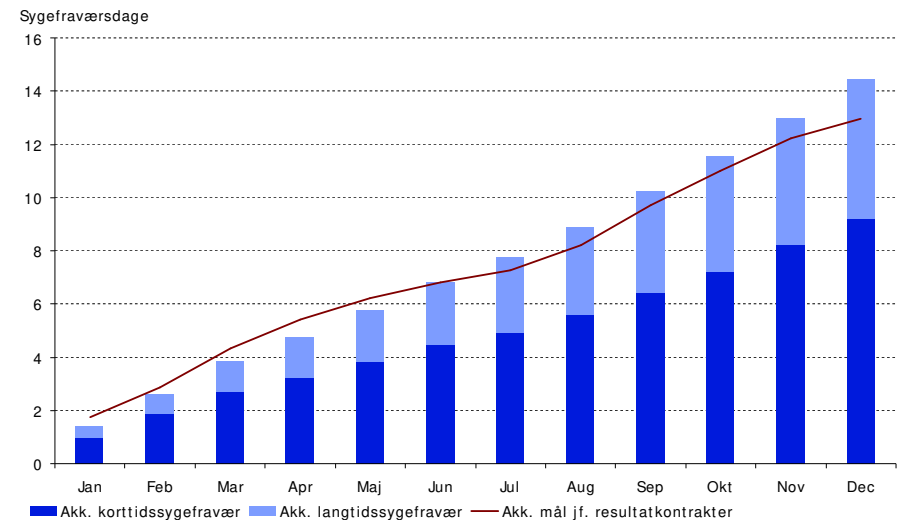
Figur 13: Sygefravær

Sygefraværet blev reduceret fra 17 dage pr. medarbejder i 2008 til 14 dage pr. medarbejder i 2009. Det svarer til en reduktion på 17 pct. i 2009. I 2010 var der i resultatkontrakterne fastsat et ambitiøst mål om at reducere sygefraværet yderligere til 13 sygefraværdsdage i gennemsnit pr. medarbejder, svarende til et fald på 8 pct.

Resultatet for 2010 er imidlertid et sygefravær på 14,5 sygedage i gennemsnit pr. medarbejder, som er over resultatkontrakternes mål på 13 fraværdsdage, og som svarer til en stigning i sygefraværet på 11,6 pct. i 2010.

Der er med udgangspunkt i de positive erfaringer fra sygefraværsindsatsen i 2009 igangsat en særskilt opfølgingsproces i forhold til decentrale enheder, hvor sygefraværet i 2010 ikke har kunne reduceres i det omfang, det er målsat i resultatkontrakterne. På den baggrund er det i 2011 forvaltningens mål at reducere sygefraværet til 12 dage i gennemsnit.

Korttidssygefravær er sygefraværdsdage, der i sammenhæng udgør et forløb på mindre end 15 dage, mens langtidssygefravær er sygefravær på mere end 14 sammenhængende dage.



Kilde: BIFLIS - Personale fravær

Årsstatus 2010, inkl. arbejdsmarkedsstatus

Beskæftigelses- og Integrationsudvalget
Forelægges på BIU-møde den 28. marts 2011

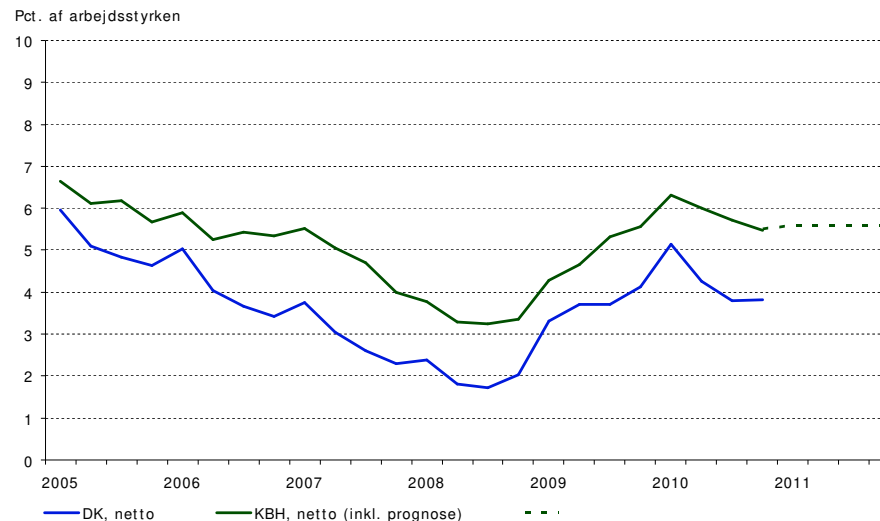
Arbejdsmarkedet

Figur 14: Nettoledighed

Det officielle ledighedstal kaldes *nettoledighed*. Nettoledigheden omfatter ledige, dvs. arbejdsmarkedsparete kontanthjælps- og dagpengemodtagere der ikke er i aktivering. Nettoledighed opgøres i fuldtidsledige i modsætning til opgørelsen i figur 4, der viser antallet af borgere, som i kortere eller længere tid har været berørt af ledighed.

Nettoledigheden i København var i 4. kvartal 2010 på ca. 15.600 fuldtidspersoner, svarende til 5,5 pct. af arbejdsstyrken. Det er 2,3 procentpoint mere end sommeren 2008, hvor ledigheden var på sit laveste. Det forventes, at ledigheden i København stiger beskedent i starten af 2011, for derefter at falde mod udgangen af året. En tilsvarende udvikling forventes på landsplan.

Overledigheden i København i forhold til resten af landet kan tilskrives en række forskellige omstændigheder: en høj dimittendledighed, idet København er en uddannelsesby, en overledighed blandt indvandrere og efterkommere samt at København har en forholdsvis stor andel arbejdsmarkedsparete kontant- og starthjælpsmodtagere sammenlignet med andre kommuner.



Kilde: Danmarks Statistik, Beskæftigelsesregionen & Jobindsats.dk

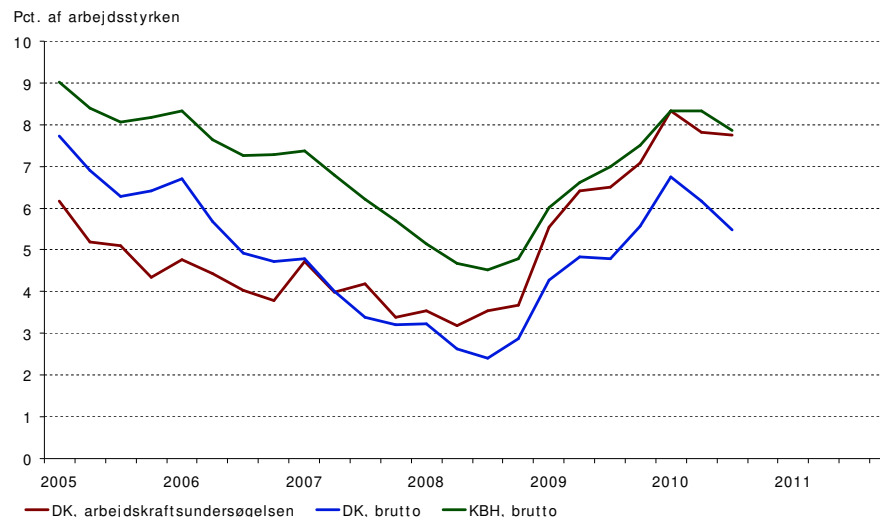
Figur 15: Bruttoledighed

Bruttoledigheden adskiller sig fra nettoledigheden ved også at inkludere ledige i aktivering. Bruttoledighed opgøres i fuldtidsledige i modsætning til opgørelsen i figur 4, der viser antallet af borgere, som i kortere eller længere tid har været berørt af ledighed.

Bruttoledigheden i København var i 4. kvartal 2010 på ca. 22.800 fuldtidspersoner, svarende til 8,0 pct. af arbejdsstyrken. Det er en stigning på 3,5 procentpoint siden konjunkturændringen medio 2008.

Med til ledighedsbilledet hører, at ledige borgere udenfor a-kasse ikke er berettiget til kontanthjælp, hvis deres formue og/eller deres ægtefælles indkomst overstiger et vist beløb. Ved stigende ledighed vil et stigende antal borgere altså hverken have job eller modtage offentlig ydelse, og indgår derfor ikke i de officielle ledighedsstatistikker. Disse indfanges derimod i den kvartalsvise interviewbaserede arbejdskraftundersøgelse (AKU), som foretages af Danmarks Statistik.

AKU-ledigheden lå ultimo 2010 mere end 2 procentpoint højere end den officielle bruttoledighed. I kraft af at være interviewbaseret er der dog en betydelig usikkerhed forbundet med undersøgelsen.



Kilde: Danmarks Statistik & Jobindsats.dk

Årsstatus 2010, inkl. arbejdsmarkedsstatus

Beskæftigelses- og Integrationsudvalget
Forelægges på BIU-møde den 28. marts 2011

Arbejdsmarkedet

Figur 16: Beskæftigelse

Beskæftigelsesfrekvensen opgøres som andelen af beskæftigede personer i forhold til den samlede befolkning i alderen 16-66 år.

Antallet af *beskæftigede* i København lå i 2009 på ca. 277.000 personer, svarende til ca. 71 pct. af befolkningen. Antallet af beskæftigede toppede i 2008 med ca. 280.000 personer. Den negative konjunkturudvikling har således betydet et fald i beskæftigelsen på ca. 3.000 personer i København. Det er forventningen, at beskæftigelsen i København vil falde yderligere ca. 1,2 pct. i perioden 2009 til 2011. Tilsvarende udvikling forventes på landsplan. Data for hele 2010 forventes at være tilgængelig medio 2011. Figuren vil således blive opdateret i den efterfølgende resultatstatus.

Forventningen om et samtidigt fald i både beskæftigelse og ledighed (jf. figur 15), kan dels tilskrives en høj afgang til pension pga. den demografiske udvikling, dels påbegynder flere unge uddannelse pga. konjunkturerne, dels er omfanget af udenlandsk arbejdskraft faldet uden at det har påvirket ledigheden, og dels er gruppen af ledige uden ret til ydelse steget.



Kilde: Danmarks Statistik, Beskæftigelsesregionen & Jobindsats.dk

Figur 17: Konjunkturindikatorer

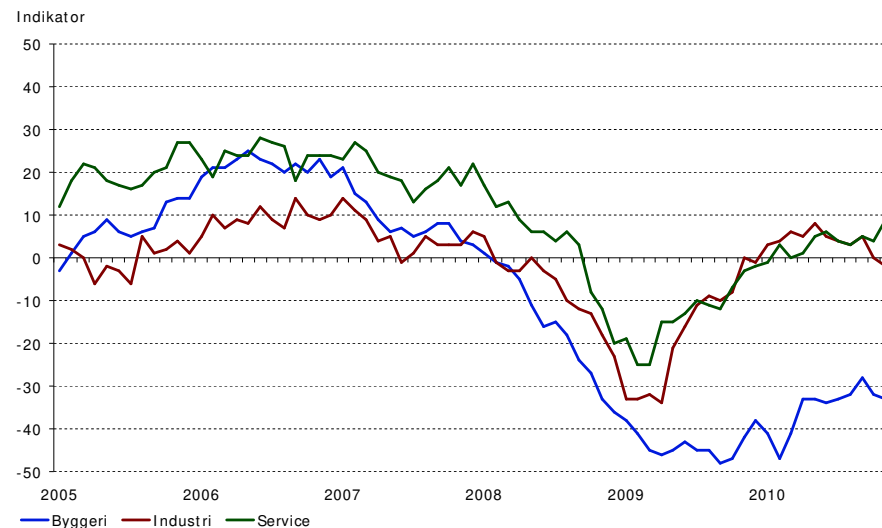
Danmarks Statistik udarbejder løbende konjunkturindikatorer, der bygger på de tre hovedbranchers egne forventninger til den kommende tids beskæftigelse. De tre hovedbrancher er Bygge & Anlæg, Industrien og Serviceerhvervene.

Konjunkturindikatoren for *Bygge- & anlæg* pr. december 2010 viser, at der fortsat forventes at være en negativ konjunkturudvikling på 32 pct. i de kommende 3 måneder. På trods af fortsat negative konjunkturfremsetninger, er dette samtidig udtryk for en fremgang på 10 procentpoint siden januar 2010.

Konjunkturindikatoren for *Industrien* pr. december 2010 viser, at der forventes at være en negativ konjunkturudvikling på 1 pct. i de kommende 3 måneder, hvilket er et fald på 4 procentpoint siden januar 2010.

Konjunkturindikatoren for *Serviceerhvervene* pr. december 2011 viser, at der forventes at være en positiv konjunkturudvikling på 2 pct. i de kommende 3 måneder, hvilket er en stigning på 3 procentpoint siden januar 2010.

Det kan desuden nævnes, at antallet af varslinger er faldet med 21 procent fra 4. kvartal 2009 til 4. kvartal 2010, svarende til 190 færre personer. Der var dog stadig 733 varslinger i 4. kvartal 2010. Antallet af nyopslåede stillinger i jobnet.dk er også steget svagt, både i forhold til 4. kvartal 2009 og 3. kvartal 2010. Der var i alt 4.733 nyopslåede stillinger i jobnet.dk i 4. kvartal 2010.



Kilde: Danmarks Statistik