

HENVENDELSER MODTAGET I HØRINGSPERIODEN

FORSLAG TIL LOKALPLAN
TUNNELFABRIKKEN

Høringssvar

Indkommet via Bliv Hørt nr. 7 – 1

Indkommet på anden vis nr. 10 – 8

Offentlig høringsperiode fra den 1. marts til den 26. april 2021.



Nr.	Dato	Navn	Adresse	Postnr
10	23. april 2021 10:08	HOFOR A/S		
9	21. april 2021 12:07	Vejdirektoratet		
8	24. marts 2021 10:41	Miljø- og Fødevareministeriet		
7	man. 26. apr. kl. 23.39	Joanna Gitte Rambow	Brumleby 54	2100
6	man. 26. apr. kl. 16.22	TUNNELFABRIKKEN	Oceanvej 1	2150
5	man. 26. apr. kl. 14.45	Metroselskabet I/S	Metrovej 5	2300
4	man. 26. apr. kl. 12.07	By & Havn	Nordre Toldbod 7	1259
3	tor. 22. apr. kl. 10.11	Østerbro Lokaludvalg	Svendborggade 5, 4.	2100
2	ons. 21. apr. kl. 10.55	Hans Halvorsen Boligorganisationen fsb	Rådhuspladsen 59	1550
1	man. 29. mar. kl. 11.17	Københavns Bymuseum v.Stefanie Høy Brink	Stormgade 20	1555

Fra: Regitze Gottschalch <reggot@hofor.dk>

Sendt: 23. april 2021 10:08

Til: TMFKP PARC <parc@kk.dk>

Emne: Høringssvar Lokalplanforslag "Tunnelfabrikken"

Til rette vedkommende

Københavns Kommune har igangsat høring i forbindelse med udarbejdelse af lokalplanforslag "Tunnelfabrikken".

Hermed fremsendes HOFORs bemærkninger til forslaget. Der fremsendes én samlet kommentering for alle de forsyningsselskaber, der administreres af HOFOR A/S.

Kommenteringen er udarbejdet som henvisninger til materialet modtaget d. 1. marts 2021. HOFOR har udelukkende kommentarer angående fjernvarmeforsyning til den pågældende lokalplan.

Grundet arbejdet med Nordhavnstunnelen, vil varmeforsyningen af Tunnelfabrikken sandsynligvis ske med en midlertidig løsning, i form af en transportabel varmecentral (TVC) i de første år.

Det er endnu ikke afklaret præcis hvilken løsning der vælges, og hvor en TVC kan placeres. HOFOR ønsker derfor, at der sikres mulighed for opstilling af en TVC i en periode på ca. 5 år, indtil Nordhavnstunnelen er færdig og krydset Baltikavej/Kattegatvej er ombygget, og det dermed bliver muligt at etablere en egentlig fjernvarmeforsyning med ledninger fra Sundkrogsgade til Tunnelfabrikken.

Med venlig hilsen

Regitze Boateng Gottschalch

Energiplanlægger

Plan - Fjernvarme, Bygas & Kraftvarme

Direkte tlf.: +452795 2732

E-mail: reggot@hofor.dk



HOFOR A/S

Ørestads Boulevard 35 | 2300 København S | Telefon: 33 95 33 95 | CVR-NR.: 1007 3022 | www.hofor.dk

— —



— —
— —

—————

Københavns kommune
Teknik- og Miljøforvaltningen
Njalsgade 17, 1
Postboks 457
2300 København S

Dato 21. april 2021
Sagsbehandler Rikke Schade Weje
Mail rsw@vd.dk
Telefon +45 7244 2939
Dokument 21/03476-10
Side 1/2

Fremsendt digitalt til **CVR nr. 64942212**

Vejdirektoratets bemærkninger til Københavns Kommunes forslag til lokalplan og udbygningsaftale vedr. Tunnelfabrikken

Vejdirektoratet har den 1. marts 2021 fra Plandata.dk modtaget meddelelse om Københavns Kommunes forslag til Lokalplan Tunnelfabrikken og tilhørende tillæg til Kommuneplan 2019. Samtidig er miljørapport og udkast til betinget udbygningsaftale for Tunnelfabrikken offentliggjort. Planforslagene er i offentlig høring indtil den 26. april 2021.

Lokalplanforslaget muliggør en omdannelse af området Ydre Nordhavn og den eksisterende tunnelfabrik til et område med serviceerhverv, boliger og kultur.

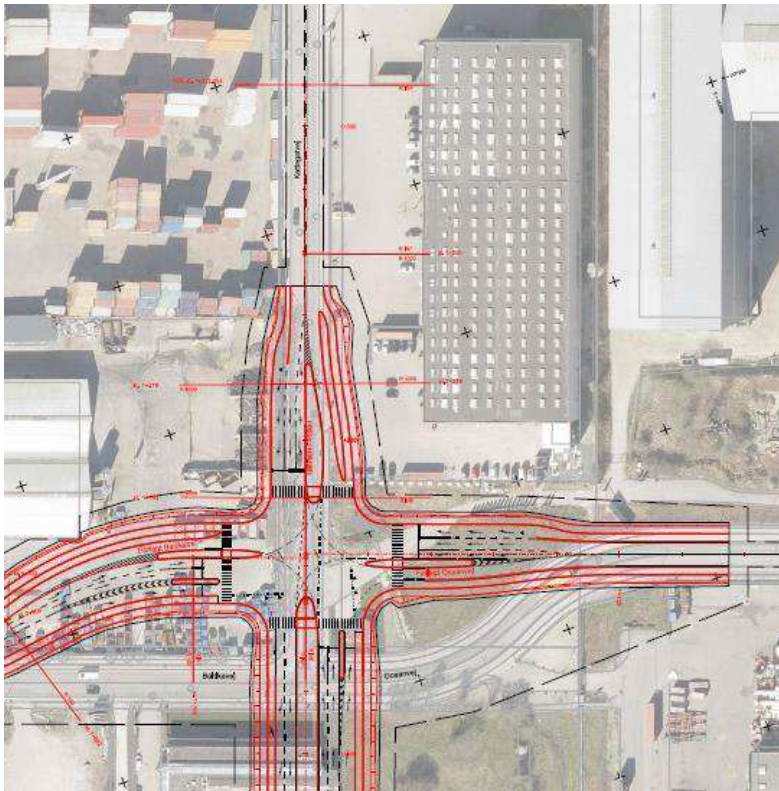
Lokalplanområdet grænser mod sydvest op til det område, som er omfattet af projektet for anlæg af en Nordhavnstunnel. Vejdirektoratet anlægger Nordhavnstunnellen for Københavns Kommune, og som følge heraf er lokalplanforslagets bestemmelser af interesse for Vejdirektoratet.

Bemærkninger

Vejdirektoratet har – som bygherre på Nordhavnstunnellen – følgende bemærkninger til lokalplanforslaget og den tilhørende udbygningsaftale:

Vejdirektoratet anlægger en Nordhavnstunnel for Københavns Kommune som skal tages i brug senest i 2027. Projektet for en Nordhavnstunnel er netop godkendt på detailbesigtigelsesforretningen, som fandt sted den 7. april 2021.

Som en del af Nordhavnstunnel-projektet ombygges krydset Baltikavej/Kattegatvej/Oceanvej, som er den sydvestlige afgrænsning af lokalplanområdet. Den østlige del af det ombyggede kryds ligger inden for det område, som lokalplanen for Tunnelfabrikken omfatter, jf. nedenstående udsnit af tegning fra projekt til besigtigelse.



Arbejdet med at ombygge krydset forventes igangsat primo 2025. Det nye kryds forventes taget i anvendelse et stykke tid før – eller samtidigt med – ibrugtagningen af tunnelen. De 2 busstoppesteder på Baltikavej lige vest for Kattegatvej flyttes til nordsiden af Oceanvej, hhv. østsiden af Kattegatvej som led i ombygningen af krydset. Busstoppestedet på Oceanvej udføres med en buslomme og en busperron, som vil komme til at ligge inden for det område, som lokalplanen omfatter. Busstoppestedet på Kattegatvej bliver etableret på det eksisterende vejareal uden buslomme og busperron.

Vejdirektoratet er i dialog med Københavns Kommune og By & Havn omkring en tilretning af udbygningsaftalen med henblik på at sikre en sammenhængende og sikker stiforbindelse for gående og cyklende i begge retninger på tværs af tunneltracéet og langs Baltikavej til lokalplanområdet. Vejdirektoratet har derfor en forventning om, at udbygningsaftalen i sin endelige form kommer til at afspejle dette, og at lokalplanen tilrettes i overensstemmelse hermed.

Afsluttende bemærkninger

Såfremt ovennævnte bemærkninger giver anledning til spørgsmål, kan senior projektleder på Nordhavnstunnel-projektet Christian Tolderlund kontaktes på direkte tlf.nr. 7244 3731 eller på e-mail cto@vd.dk.

Venlig hilsen



Rikke Schade Weje
Landinspektør

Fra: [TMFKP PARC](#)
Til: [TMFKP PARC Byplankontorerne](#)
Emne: VS: Bemærkninger til forslag af kommuneplantillæg "Tunnelfabrikken" for Københavns Kommune vedr. bilag IV-arter. (MST Id nr.: 2822753)
Dato: 24. marts 2021 10:52:11
Vedhæftede filer: [Tunnelfabrikken.pdf](#)

Fra: Line Moody Nielsen <lmoni@mst.dk>

Sendt: 24. marts 2021 10:41

Til: TMFKP PARC <byensudvikling@kk.dk>

Cc: Plantilsyn <plantilsyn@mst.dk>

Emne: Bemærkninger til forslag af kommuneplantillæg "Tunnelfabrikken" for Københavns Kommune vedr. bilag IV-arter. (MST Id nr.: 2822753)

Til Miljø- og Teknikforvaltningen

Miljøstyrelsen har i forbindelse med høring af forslag til kommuneplantillæg "Tunnelfabrikken" for Københavns Kommune vedhæftede bemærkninger, for så vidt angår bilag IV-arter.

Venlig hilsen

Line Moody Nielsen

AC-tekniker | Arter og Naturbeskyttelse

+45 40 47 94 83 | lmoni@mst.dk

Miljø- og Fødevareministeriet

Miljøstyrelsen | Tolderlundsvej 5 | 5000 Odense C | Tlf. +45 72 54 40 00 | mst@mst.dk | www.mst.dk

[Sådan håndterer vi dine personoplysninger](#)

Til: Helle Skovbjerg Hjort-Gregersen (heshj@mst.dk), Rasmus Jarnved Kjær (rajkj@mst.dk)

Fra: Plantilsyn (plantilsyn@mst.dk)

Titel: Intern bestilling - Plantilsyn - Svarfrist d. 17-03-2021 – Intern høring af kommuneplantillæg nr. "Tunnelfabrikken" – Københavns Kommune. J.nr.: 2021 - 9753

Sendt: 02-03-2021 12:20

Kære Rasmus og Helle

Det fremgår, at der i planområdet findes bilag IV-arter. Der kan eventuelt læses mere i det tilhørende lokalplanforslag.

Kommunerne opfordrer til en mundtlig dialog forud for bemærkninger eller en evt. indsigelse.

Vær opmærksom på, at hvis vi ikke hører fra jer inden ovenstående frist, går vi ud fra, at I ikke har bemærkninger til sagen.

Du bedes venligst gemme alle akter under denne sag, og huske at journalisere og afslutte Jeres akter, så sagen kan lukkes.

Venlig hilsen

Jacob Irgens-Møller Nielsen

Studentermedhjælper | VVM | Plantilsyn

jaini@mst.dk | +45 23 49 92 98

Miljø- og Fødevareministeriet

Til: Plantilsyn (plantilsyn@mst.dk)
Fra: plandata_noreply@erst.dk (plandata_noreply@erst.dk)
Titel: Forslag til kommuneplantillæg nr "tunnelfabrikken" - Københavns kommune
E- Meddelelse om statusændring til forslag for kommuneplantillæg: "Tunnelfabrikken",
mailtitel: København kommune

Sendt: 01-03-2021 14:40

Der er blevet indberettet ændringer til Plandata.dk, og nedenstående plan har gennemgået et statusskift:

Planid: 10322489

Kommune: København

Plantype: kommuneplantillæg

Planstatus: forslag

Plannavn: Tunnelfabrikken

Forslagsdato: 04-02-2021

Startdato for høringsperiode: 01-03-2021

Slutdato for høringsperiode: 26-04-2021

Link til plandokumentet: https://dokument.plandata.dk/12_10322489_1614604082233.pdf

Planen er sendt i forslag.



Til
Københavns Kommune
Teknik- og Miljøforvaltningen

Arter og Naturbeskyttelse
J.nr. 2021-9753
Ref. LMONI
Den 22. marts 2021

Bemærkninger vedr. forslag til Kommuneplantillæg ”Tunnelfabrikken” – Københavns Kommune.

Københavns Kommune har sendt forslag til kommuneplantillæg ”Tunnelfabrikken” i offentlig høring i perioden fra d. 1. marts til d. 26. april 2021.

Miljøstyrelsen, Arter og Naturbeskyttelse, varetager det nationale hensyn 2.1.5 i ”Oversigten over nationale interesser i kommuneplanlægningen” jf. planlovens § 11 a, stk. 1, nr. 14. Ifølge pkt. 2.1.5 skal kommuneplanlægningen ske i overensstemmelse med beskyttelseshensyn og bestemmelser for de internationalt beskyttede arter, herunder varetagelsen af forbuddet mod at beskadige eller ødelægge bilag IV-dyrearternes yngle- og rasteområder samt bilag IV-plantearternes voksesteder.

Baggrund for bemærkninger:

Københavns Kommune har i samarbejde med By & Havn, NREP1 og Unionkul Ejendomme igangsat udarbejdelse af et projekt for ombygning af Tunnelfabrikken i Nordhavn. I forlængelse af intentionerne i Strukturplan for Nordhavn ønsker Københavns Kommune at fastlægge en lokalplan samt kommuneplantillæg med det planmæssige grundlag for omdannelsen af området og den eksisterende tunnelfabrik til et område med serviceerhverv, boliger og kultur. Projektet består i at indrette 70.000 m² bolig, erhverv og kulturfunktioner, heraf 13.500 m² kollegie- eller ungdomsboliger, bl.a. ved at ombygge den oprindelige Tunnelfabrik. Desuden ønsker fsb at opføre 4.500 m² almene ungdomsboliger i en ny bebyggelse uden for Tunnelfabrikken.

For at kunne vedtage lokalplanen er der behov for et tillæg til Kommuneplan 2019. Forslag til kommuneplantillæg omfatter en ændring af kommuneplanramme R19.H.2.6. Tillægget giver mulighed for butikker samt mulighed for en maksimal højde på 24 m i stedet for 20 m for nybyggeri, herunder de almene kollegieboliger uden for Tunnelfabrikken. Desuden muliggør tillægget, at enkelte af Tunnelfabrikkens tiltænkte faciliteter kan etableres i nye bygninger uden for selve Tunnelfabrikken i henholdsvis et containerakademi sydøst for Tunnelfabrikken og i tilknytning til de almene kollegieboliger.

Københavns Kommunen oplyser, at der nord for planområdet er kendte forekomster af bilag IV-arten grønbroget tudse.

COWI har udarbejdet en miljøvurdering af forslag til lokalplan med kommuneplantillæg for Tunnelfabrikken. Af miljørapporten fremgår det, at der på DOF-basen findes en del registreringer af grønbroget tudse omkring planområdet. Registreringerne stammer fra § 3-søerne nord for planområdet samt opfyldningen nord for disse. Grønbroget tudse er dog ikke registreret inden for planområdet.

I forbindelse med miljørapporten er der foretaget registreringer af eventuel yngleaktivitet for grønbroget tudse i vandområder inden for eller i nærheden af lokalplanområdet. I den forbindelse blev der registreret en kvækkende grønbroget tudse ved det temporære vandhul i det åbne græsareal øst for lokalplanområdet samt 2-3 kvækkende hanner i § 3 søerne nord for området (bilag 1). Der vurderes således ikke at være yngleområder inden for lokalplanområdet. Dog fremgår det, at det ikke kan udelukkes, at områder inden for lokalplanområdet anvendes som rasteområder (dagophold og overvintring) for grønbroget tudse. Lokalplanområdet vurderes umiddelbart at have egnede rasteområder for grønbroget tudse, da der findes et oplag af større kampesten inden for den sydøstlige del af lokalplanområdet, som vil være oplagte gemmesteder. COWI vurderer derfor, at der skal etableres nye overvintringssteder i eller uden for lokalplanområdet. Dette foreslås gjort ved eksempelvis at etablere stenbunker eller lignende i eller uden for lokalplanområdet, som tudserne kan skjule sig i. COWI oplyser, at det erstattede potentielle habitat skal svare til det, som fjernes inden for lokalplanområdet samt, at fjernelsen ikke må ske i paddernes overvintringsperiode (oktober til april) og at eventuelle nye overvintringssteder skal etableres senest 1. juli.

Derudover fremgår det, at der skal opsættes paddehegn omkring lokalplanområdets østlige afgrænsning mellem Oceanvej og Nordsøvej, når lokalplanområdet udbygges. Paddehegnet skal sikre, at grønbroget tudse ikke vandrer ind på arbejdsarealerne og skal opsættes, når padderne er i vandhullerne mellem 1. maj og 1. juli.

Det vurderes, at man ved gennemførelse af ovenstående tiltag kan opretholde den økologiske funktionalitet for den lokale bestand af grønbroget tudse i området.

Bemærkninger

Miljøstyrelsen bemærker, at grønbroget tudse er den af alle paddearter, der mest udpræget opsøger arealer uden vegetation. Man kan derfor forvente, at tudserne aktivt vil opsøge byggepladsen og dermed udsættes for en stor risiko for at blive kørt ned af maskiner i anlægsfasen. Derfor er behovet for opsætning af paddehegn særligt vigtigt i projektets anlægsfase. Der er også kendskab til, at grønbroget tudse efter yngletiden afsøger deres opholdssted på land op til 1 km og undertiden mere fra deres ynglevandhul.

Det fremgår af miljørapporten, at tilstedeværelsen af grønbroget tudse kun er undersøgt for en del af planområdet. Miljøstyrelsen vurderer derfor, at man ikke har fuldstændigt kendskab til tudsernes spredningsmønstre i området. Af bilag 1 ses det, at der i 2019 er registreret grønbroget tudse på et grønt areal vest for planområdet. Da der er kendskab til, at grønbroget tudse er særdeles mobil samt aktivt opsøger arealer med asfalt, beton og bar jord anser Miljøstyrelsen det for sandsynligt at tudserne vil kunne indvandre til byggepladsen i hele lokalplanområdets afgrænsning. Miljøstyrelsen henstiller derfor til, at der opsættes paddehegn hele vejen rundt om lokalplanområdets afgrænsning og ikke kun den østlige del.

Derudover skal det sikres, at evt. tilbageværende individer er fjernet fra byggepladsen, inden anlægsarbejdet bliver igangsat. Dette gøres ved at etablere faldfælder inden for området, der med passende intervaller skal tømmes, hvorefter

de indfangede individer genudsættes uden for området. Miljøstyrelsen henstiller til, at en naturkyndig biolog fører tilsyn i tilknytning til etablering af rastesteder, paddehegn, opsætning og tømning af faldfælder samt genudsætning af padder.

Med henblik på disse foranstaltninger gør Miljøstyrelsen opmærksom på, at der efter § 10, stk. 1, nr. 1 i artsfredningsbekendtgørelsen (bekendtgørelse nr. 257 af 14. februar 2021 om fredning af visse dyre- og plantearter og pleje af tilskadekommet vildt) gælder et forbud mod bl.a. forsætlig indfangning og drab af vildtlevende dyr omfattet af habitatdirektivets bilag IV, jf. bekendtgørelsens bilag 1. Derudover følger det af artsfredningsbekendtgørelsens § 11, stk. 1, at der bl.a. ikke må ske transport af individer af arter, som er omfattet af habitatdirektivets bilag IV, jf. bekendtgørelsens bilag 7.

Det er muligt at søge om dispensation fra artsfredningsbekendtgørelsens § 10, stk. 1, nr. 1 og § 11, stk. 1, jf. § 12, nr. 6 i samme bekendtgørelse. Såfremt der i forbindelse med projektet vurderes at være behov for at indsamle og opbevare grønbroget tudse, eller potentielt kan ske drab af individer, skal der søges om dispensation hos Miljøstyrelsen.

Bilag



Bilag 1. Oversigt kort (figur 6-1) fra miljøvurderingen af forslag til lokalplan med kommuneplantillæg for tunnelfabrikken. Figuren viser områder med registreringer af grønbroget tudse i Nordhavn og temporære vandområder ved Tunnelfabrikken (SLA, 2020)

Svar til: Høring 51329 af: Joanna Gitte Rambow

APPLICATION DATE

26. april 2021

SVARNUMMER

7

INDSENDT AF

Joanna Gitte Rambow

BY

København Ø

POSTNR.

2100

ADRESSE

Brumleby 54

HØRINGSSVAR

Bemærkninger til Lokalplansforslag Tunnelfabrikken

Det undre mig der ikke i forslaget er seniorboliger.

Der er pt. en kæmpe interesse for vinterbadning og svømning, er der mulighed for at lave socialt og sundhedsmæssige vandaktiviteter i form af svømmehal, vildmarksbad, koldvandsbassin mm.

Jeg forslår Cykelskoven byttet til et skyggeområde, og arealet istedet bliver indrettet som et kollektivt "fødselsdags" anlæg med petanquebane, rundboldbane, fodboldbane, skattejagts ruter rundt om en halvtagsoverdækket picnic plads med snobrødsbål plads. Et fælles udelegeområde hvor der bla. kan afholdes børnefødselsdage.

Bedste hilsner

Joanna Rambow

Svar til: Høring 51329 af: TUNNELFABRIKKEN

APPLICATION DATE

26. april 2021

SVARNUMMER

6

INDSENDT AF

TUNNELFABRIKKEN

VIRKSOMHED / ORGANISATION

TUNNELFABRIKKEN

BY

Nordhavn

POSTNR.

2150

ADRESSE

Oceanvej 1

HØRINGSSVAR

Høringssvaret er vedlagt i pdf.

MATERIALE:

210426 tunnelfabrikken hoeringssvar.pdf

210426 tunnelfabrikken hoeringssvar bilag a

cykelforbindelser.pdf210426 tunnelfabrikken hoeringssvar

bilag b bilparkering.pdf

TUNNELFABRIKKEN

OCEANVEJ 1
2150 NORDHAVN
TUNNELFABRIKKEN.DK

Til

Københavns Kommune

Teknik- og Miljøforvaltningen, Byens Udvikling

LOKALPLAN TUNNELFABRIKKEN / HØRINGSSVAR 26.04.2021

Tunnelfabrikken har haft et godt samarbejde med Teknik- og Miljøforvaltningen om udarbejdelsen af "Tunnelfabrikken - Forslag til lokalplan, Kommuneplantillæg og Miljørapport". Tunnelfabrikken har med stor interesse nærlæst forslaget, der blev sendt i offentlig høring d. 1. marts 2021. Tunnelfabrikken har på denne baggrund nedenstående bemærkninger til lokalplanforslaget.

Fra "Forslag til Lokalplan Tunnelfabrikken"

§ 4. Veje. Stk. 2. Fastlæggelse af vej

"Vejtype a, som vist på tegning 3a fastlægges i en bredde af mindst 11,2 m med kørespor, cykelbane, gangareal i flexzone med mulighed for langsgående parkering. Udformningen skal ske som vist i snit på tegning 3b."

I forbindelse med udarbejdelsen af lokalplanforslaget har Tunnelfabrikken drøftet Vejtype a med Teknik- og Miljøforvaltningen. Tunnelfabrikken ønsker ikke, at der etableres cykelbane på Servicevejen, idet vi er nervøse for sammenblandingen af cyklister og varebiler, og ikke mindst store lastbiler til events.

Der er fastlagt en cykelsti på østsiden af Tunnelfabrikken, hvor alle hovedadgange til Tunnelfabrikken, herunder boliger, er placeret. Når cyklister kommer fra Indre Nordhavn via Oceanvej, skal de passere Oceanvej, hvor der bliver etableret et helleanlæg, så cyklisterne kan komme sikkert over denne, og ind på Tunnelfabrikområdet, hvor der anlægges en servicevej/cykelareal, der fortsætter i en cykelsti frem til cykelparkeringspladser forskellige steder i området. Det betyder, at cyklisterne færdes i et sikkert miljø.

Med hensyn til helleanlægget på Oceanvej vil dette være anlagt, når Tunnelfabrikken åbner, som det fremgår af "Byudviklingsaftalen ml. By & Havn og Københavns Kommune for Tunnelfabrikken", hvor det også fremgår, at helleanlægget skal ændres til en lysregulering i forbindelse med at krydset ved Kattegatvej/Oceanvej ombygges i forbindelse med at Nordhavnstunnelen ibrugtages i 2027.

Teknik- og Miljøforvaltningen har fastholdt, at der skal være en cykelbane langs servicevejen vest for Tunnelfabrikken, idet de mener, at man ikke kan undgå, at cyklister vil bruge denne vej.

Servicevejen er adgangsvejen til Tunnelfabrikken for al servicekørsel til Tunnelfabrikken, som varelevering til værksteder, butikker, kontorer, håndværkskørsel, levering af udstyr til events og meget andet. Særligt i forbindelse med events vil der være store lastbiler med teknisk udstyr, som vil holde på servicevejen både før, under og efter eventen. Tunnelfabrikken mener ikke, at cyklister er foreneligt med denne til tider tunge trafik. Alle disse kørsler og langtidsparkeringer er bevidst forsøgt undgået ved Tunnelfabrikkens offentlige adgange, for at give beboere, brugere og gæster den bedst mulige oplevelse, og i stedet er det forsøgt at optimere forholdene for den uundgåelige praktik på Servicevejen.

Tunnelfabrikken har fået VIA-Trafik til at se undersøge de forskellige cykelsti/baner, der er lagt ind i lokalplanen, se vedhæftede Bilag A for videre uddybning og beskrivende tegningsmateriale. Af bilaget fremgår det, at den østligste cykelsti er den korteste i forhold til hovedadgangene til boligerne mod øst, og at det er den sikreste stiforbindelse. Af bilaget fremgår det også hvilke udfordringer, der er ved at placere en cykelbane på servicevejen, f.eks. er der ikke helleanlæg ud for servicevejen, hverken på Oceanvej og Nordsøvej, hvilket gør det usikkert for cyklister at krydse disse veje ud for Servicevejen.

Det bemærkes i øvrigt, at det er muligt at cykle vest om Tunnelfabrikken via Kattegatvej, der løber parallelt med servicevejen knap 100 meter væk.

Med baggrund i ovenstående vil Tunnelfabrikken henstille til, at cykelbanen på servicevejen udgår af Lokalplanforslagets Tegning 3b Vejsnit, Vejsnit A, B og C. Tunnelfabrikken foreslår, at arealet i stedet tillægges flexzonen, for at optimere forholdene for gående og den kørende trafik.

Fra "Forslag til Lokalplan Tunnelfabrikken"

§ 5. Bil- og cykelparkering Stk. 1. Bilparkering

"Beregninger og størrelser foretages med udgangspunkt i, at området indenfor lokalplansområdet udvikles som bilfrit byudviklingsområde.

Parkeringsdækningen skal være af størrelsesorden og må ikke overstige 35 pladser."

Som grundlag for lokalplanarbejdet har Tunnelfabrikken fået udarbejdet analyser af trafikken til/fra Tunnelfabrikken. Det forventes, at der vil arbejde op til 2.000 personer i Tunnelfabrikken på daglig basis og derudover forventes dagligt flere hundrede gæster, der kommer for at spise, opleve musik eller besøge kontorer, værksteder og butikker. Dette antal medarbejdere og besøgende er beregnet til gennemsnitligt ca. 2.500 daglige bilture. På baggrund af antallet af bilture er det beregnet, at der er ca. 400 biler i spidstimen, når der er større events i Tunnelfabrikken. På baggrund af antallet af besøgende har Teknik- og Miljøforvaltningen beregnet, at der er behov for 403 parkeringspladser i lokalplanområdet, som er i overensstemmelse med det beregnede antal biler i spidstimen.

Det endelige forslag til lokalplanen fastlægger imidlertid, at der kun må være 35 parkeringspladser i lokalplanområdet, idet Borgerrepræsentationen har besluttet, at området skal være et bilfrit byområde, hvor der kun må være p-pladser til afsætning og handicapbiler.

Når Tunnelfabrikken ibrugtages forventeligt primo 2024, er der ingen metrostation i nærområdet (der er 1,5 km til nærmeste metrostation). Metroen til Ydre Nordhavn forventes tidligst at kunne ibrugtages i 2030. Den kollektive trafikbetjening vil derfor i en årrække være på et langt lavere serviceniveau end de forudsætninger, der ligger til grund for det bilfrie byudviklingsområde. Det betyder, at langt størstedelen af medarbejdere, kunder, gæster mv. til Tunnelfabrikken forskellige faciliteter, har behov for at benytte bilen i den mellemliggende periode.

Jf. Tillægget til Miljøvurdering af forslag til lokalplan med kommuneplantillæg for Tunnelfabrikken:

"Formålet med udviklingen af området som bilfrit byudviklingsområde er at få færre til at benytte bil og i stedet konvertere til andre transportmidler, men dette vurderes at være usandsynligt, indtil den kollektive trafik er udbygget. Selv hvis lokalplanområdet skal være et bilfrit område, vil funktionerne i området fortsat medføre bilture i forhold til varelevering, boliger, ansatte, taxier og afsætning af private.

I den mellemliggende periode, indtil den resterende del af metrolinjen er etableret, vil der være busser, men serviceniveauet for den kollektive trafik

må vurderes at være væsentligt lavere end, når metroen er etableret. Dette har indflydelse på valget af transportmiddel, og det må derfor forventes, at langt flere vil anvende bilen i den mellemliggende periode. Dette kan medføre uhensigtsmæssig parkering på veje og ubebyggede arealer i Ydre Nordhavn, og samtidig forventes Indre Nordhavn at mærke et øget pres på parkeringsbelægningen på gadeplan og i parkeringshusene, da flere vil vælge at parkere bilen her og transportere sig på anden vis til Ydre Nordhavn. Den manglende kollektive trafik kan desuden forventes at medføre, at privatbilismen hos de mennesker som bosætter sig i lokalplanområdet, mod intentionen ikke reduceres.

Det vurderes på den baggrund, at der er behov for midlertidige parkeringspladser i den mellemliggende periode indtil metrolinjen er udbygget, særligt i forbindelse med store events. Københavns Kommune har vurderet behovet for parkeringspladser, når området udvikles bilfrit. I perioden, inden den resterende del af metrolinjen ibrugtages, må det forventes, at en del af brugerne af Tunnelfabrikken ankommer i bil. Der er i dag arealer med fast belægning, der allerede anvendes til parkering, blandt andet et større areal øst for Tunnelfabrikken. Der er også mulighed for at parkere ved Krydstogtterminalen, hvor der er parkering uden restriktioner (afstand fra lokalplanområdet er ca. 1-1,5 km). Det forventes, at disse arealer vil blive anvendt til parkering indtil de bebygges. Der forventes desuden parkering langs eksisterende veje. Anvendelse af de nævnte arealer som midlertidige parkeringspladser vil kunne afværge de væsentlige miljøpåvirkninger i den mellemliggende periode, men da arealerne ligger uden for lokalplanområdet kan det ikke reguleres i lokalplanen. Der er derfor risiko for, at parkeringsmulighederne kan ændre sig i forbindelse med fremtidig byudvikling og planlægning af disse arealer, før metrolinjen er færdig etableret. Nordhavn er et af København Kommunes store byudviklingsområder, og byudviklingen her går stærkt. At parkeringsmulighederne inden metroen er færdigbygget, udlægges til anden anvendelse end parkering, er derfor sandsynligt.”

Tillægget til Miljøvurderingen konkluderer, at der er behov for parkeringspladser til Tunnelfabrikken, ikke mindst i perioden indtil metroen forlænges i Nordhavn. Funktionerne, herunder kulturelle faciliteter, restaurationer, butikker, kontorer, værksteder m.m kræver langt flere parkeringspladser end de i lokalplanen fastlagte 35 parkeringspladser, for at kunne fungere som et velfungerende samlingspunkt for hele København. Projektets størrelse og ambitiøse vision fordrer, at tilgængeligheden er inkluderende og rummer muligheder for både gående, cyklister og bilister i

et fornuftigt omfang indtil den offentlige infrastruktur er tilvejebragt. Uden

en veludviklet kollektiv trafikbetjening og uden tilhørende parkeringspladser, vil Tunnelfabrikken være væsentligt dårligere stillet sammenlignet med andre byudviklingsområder i København og reelt blive presset på både de store visioner og forretningsgrundlaget.

I perioden, frem til der åbner en metrostation ved Tunnelfabrikken, må der endvidere forventes infrastrukturel byudvikling i området og deraf meget tung trafik. Det vil naturligt flytte nogle fra cykel til bil, fordi det føles sikrere og rarere, når der er mange lastbiler på vejene.

Tunnelfabrikken åbner derudover også før der etableres et større antal boliger i Ydre Nordhavn. Uden en kollektiv trafikbetjening vil Tunnelfabrikken dermed opleves som at ligge "meget langt væk", og det vil også betyde, at flere vil benytte bilen.

Med baggrund i ovenstående vil Tunnelfabrikken henstille til, at lokalplanen muliggør, at der må/skal anlægges 403 p-pladser i lokalplanområdet, svarende til antallet i det lokalplanforslag, der blev forelagt for Miljø- og Teknikudvalget, Økonomiudvalget og Borgerrepræsentationen (se ved-hæftede Bilag B). Dette vil betyde, at lokalplanområdet skal udvides med et mindre område mod nordøst tilsvarende det oprindelige fremlagte lokalplanforslag.

Bilag vedhæftet:

Bilag A, cykelforbindelse

Bilag B, bilparkering

Venlig hilsen

Claudia Alex Laroux
Projektleder

cl@tunnelfabrikken.dk

TUNNELFABRIKKEN

+45 50175070

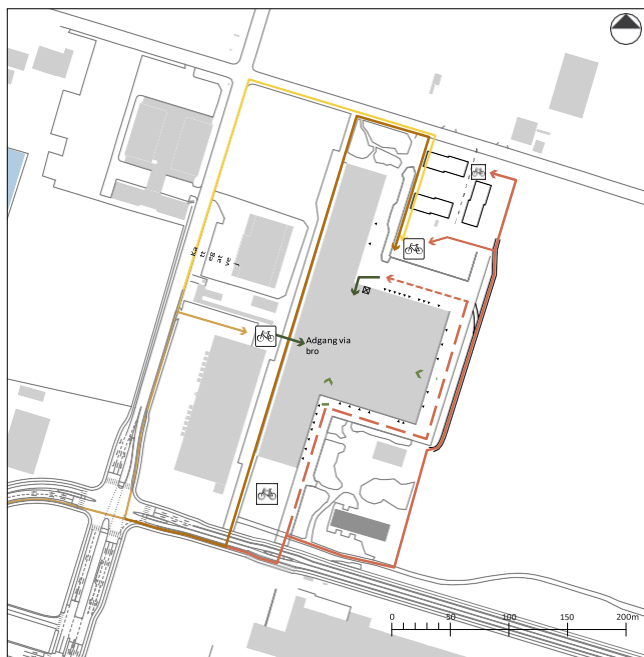
J
e
s
p
e
r
M
e
l
d
h
o
l
d
t
P
e
d
e
r
s
e
n
P
r
o
j
e
k
t
l
e
d
e
r

TUNNELFABRIKKEN

+45 31672081

jp@tunnelfabrikken.dk

A. Alle cykelruter



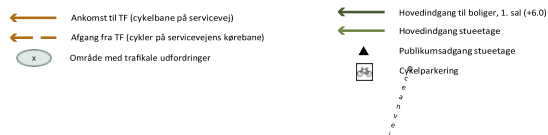
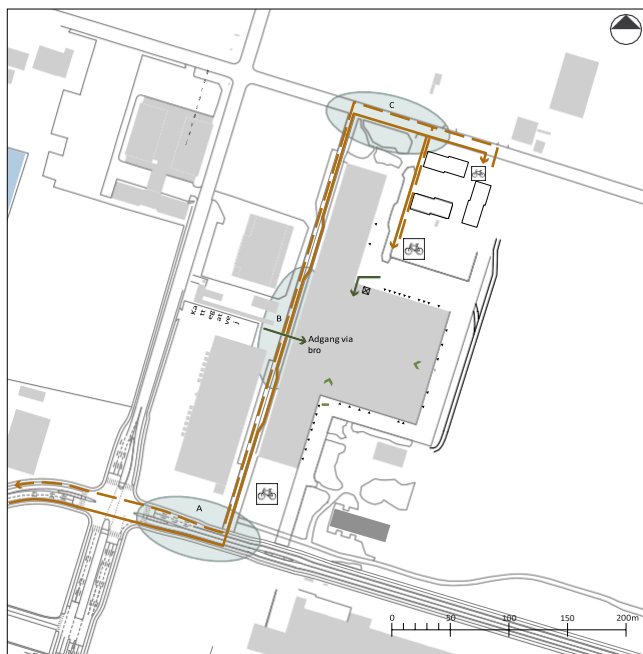
Cykelforbindelser: afstande målt fra krydset
Kattegatvej/Oceanvej til cykelparkering v.
hovedindgange til boliger

- ← Kattegatvej/Nordsøvej (ca. 685m)
- ← Kattegatvej (ca. 300m)
- ← Servicevej (ca. 650m)
- ← Cykelsti, øst (ca. 610m)
- ← Tunnelstræde (ca. 575m)

- ← Hovedindgang til boliger, 1. sal (+6.0)
- ← Hovedindgang stueetage
- ▲ Publikumsindgang stueetage
- ⊠ Elevator
- ⊠ Cykelparkering

0
1
2
3
4
5
6
7
8
9
10
11
12
13
14
15
16
17
18
19
20
21
22
23
24
25
26
27
28
29
30
31
32
33
34
35
36
37
38
39
40
41
42
43
44
45
46
47
48
49
50
51
52
53
54
55
56
57
58
59
60
61
62
63
64
65
66
67
68
69
70
71
72
73
74
75
76
77
78
79
80
81
82
83
84
85
86
87
88
89
90
91
92
93
94
95
96
97
98
99
100

B. Cykelrute langs Servicevejen



Etableres der cykelforbindelse langs servicevejen, vil viste rute være en mulighed for cyklister. Har cyklisterne destination i det nordvestlige hjørne af Tunnelfabrikken, hvor indgangen til UMEUS ligger, og hvor det forventes, at der vil komme rigtig mange cykler, vil en cykelforbindelse på Servicevejen være en mulighed. Ruten vil medføre flere udfordrende og u hensigtsmæssige trafikale forhold for cyklister. Disse beskrives herunder.

A

Cyklister fra syd/vest ankommer ad Oceanvej, hvor de vil krydse Oceanvej ca. 20 m øst fra det store kryds ved Kattegatvej. Det vil foregå ureguleret og uden en krydsningshelle. Krydsende cyklister tæt på et signalreguleret kryds, frarådes af trafikikkerhedsmæssige årsager. Biltrafikken vil have fokus rettet mod signalanlægget med henblik på at se signalgivning, samt at foretage valg af kørebane. De krydsende cyklister skal samtidig være opmærksom på varetrafikens udkørsel fra Servicevejen.

Oceanvej vil fremover være en vej med en markant mængde tung trafik, som følge af den nye container- og krydstogtterminal. Det frarådes derfor at lade cyklister krydse uden krydsningshelle/ureguleret på denne strækning.

Alternativt vil cyklisterne køre over i krydset ved Kattegatvej, og forsøtte på cykelstien i nord-siden i østgående retning mod færdselsretningen. Det frarådes at etablere cykelruter der indbyder til kørsel mod færdselsretningen.

B

Den midterste del af Servicevejen er forholdsvis smal, og alle trafikantgrupper vil være presset på pladsen. Servicevejens trafik indeholder primært varelevering, renovation og store køretøjer. Varetrafikken skal parkere og aflæsse vare, som tit skal gå stærkt, hvorfor det afgrænsede parkeringsareal, ikke altid bliver anvendt, men det nemmeste og hurtigste sted vælges. Der vil derfor være risiko for, at varebiler vil parkere på cykelstien, helt eller delvist, da den vil ligge tæt på vareleveringsindgangene.

Ved store events vil der være behov for at trække ledninger i kabelblokke på tværs af Servicevejen. Det vil være forstyrrende for cyklisterne, og erfaringer fra lignende steder viser, at cyklister overser og falder i kabelbakkerne.

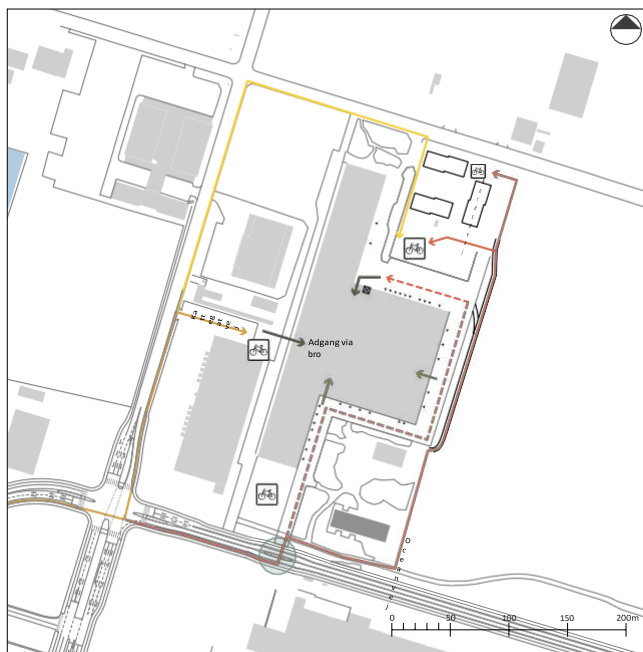
Det foreslås at indrette Servicevejen med tilstrækkelig plads til de nødvendige trafikantgrupper (kørende og gående), og at cykelbanens areal i stedet lægges til Flexzonen, således at denne får en bredde der både kan håndtere gående, arbejdende og steder med plads til ophold.

For at sikre færrest mulige konflikter mellem den tunge trafik (varelevering, renovation mv.) og de lette trafikanter, foreslås det at fjerne cykeltrafikken fra Servicevejen. Fodgængere har væsentlig lavere hastighed end cyklister, og er lettere for de tunge trafikanter at holde styr på. Ved at begrænse den lette trafik på Servicevejen til fodgængere skal den tunge trafik kun have fokus på én trafikantgruppe, der samtidig færdes med lav hastighed.

C

Vælger cyklisterne fra det nordøstlige hjørne at benytte Servicevejen, når ruten er mod syd, skal Nordsøvej krydses to steder. Det vil foregå ureguleret og tilmed på en kort strækning og det vurderes at meget få vil gøre dette. Det vurderes at cyklisterne i stedet vil køre på det sydlige fortove for derefter at køre ned ad Servicevejen. Det frarådes at etablere cykelruter der indbyder til kørsel på fortove.

C. Anbefalede cykelruter



← Kattegatvej/Nordsøvej	← Hovedindgang til boliger, 1. sal (+6.0)
← Kattegatvej	← Hovedindgang stueetage
← Cykelst., øst	▲ Publikumsadgang stueetage
← Tunnelstræde	⊠ Elevator
○ Krydsningshelle (fremtidig lysregulering)	⊠ Cykelparkering

Kortet viser de foreslåede cykelruter til Tunnelfabrikken, med de store hovedindgange samt øvrige offentlige adgange. På vestsiden af Tunnelfabrikken er den eneste adgang i førstesalsniveau, som forbindes med en bro over Servicevejen. Her er desuden placeret cykelparkering. Alle øvrige indgange er placeret på Tunnelfabrikken's østlige side, både de store og små. Langt de fleste cyklister vil derfor have destination på Tunnelfabrikken's østlige side.

Kommer cyklisterne fra syd/vest, kan de vælge at forsætte op ad Kattegatvej, og benytte den vestlige indgang. Cyklisterne kan også vælge at forsætte ad Oceanvej, hvor de kan benytte den anlagte krydsningshelle. Krydsningen kan derved foretages i to tempi og cyklerne skal ikke nødvendigvis krydse begge kørebaner. På sigt vil krydsningshellen desuden blive erstattet af et signalanlæg til de lette trafikkanter, som det kendes på Jagtvej i forbindelse med Nørrebro Cykelrute. Krydsningshellen, og på sigt signalanlægget, vil derudover medvirke til at sænke biltrafikens hastighed.

På Tunnelfabrikken's areal kan den østlige cykelrute benyttes. Denne rute er dobbeltrettet og ligger i eget tracé og uden biltrafik. Ruten kører desuden igennem landskabet omkring Tunnelfabrikken, og fremstår i høj grad som en både effektiv og rekreativ rute.

Denne cykelrutestruktur sikrer, at cyklisterne er adskilt fra den tunge trafik til Tunnelfabrikken.

Teknik 4 • Bil og cykelparkering



Bilparkering på terræn med angivelse af antal pladser
 Cykelparkering på terræn med angivelse af antal pladser

Områdeafgrænsning
 Grænse mellem delområder

1-111 Delområder

Matrikelskel
 Eksisterende bygning
 Byggefelt

Svar til: Høring 51329 af: Metroselskabet I/S

APPLICATION DATE

26. april 2021

SVARNUMMER

5

INDSENDT AF

Metroselskabet I/S

VIRKSOMHED / ORGANISATION

Metroselskabet I/S

BY

København S

POSTNR.

2300

ADRESSE

Metrovej 5

HØRINGSSVAR

Vedhæftet findes Metroselskabets bemærkninger til lokalplan Tunnelfabrikken.

MATERIALE:

metro til nordhavn. metroselskabets bemaerkninger til forslag til lokalplan
tunnelfabrikken.pdf

CR-X-3P-CRHH-73-0035/MABP



Københavns Kommune
Teknik- og Miljøforvaltningen
Plan, Analyse, Ressourcer og CO2-reduktion
2300 København S

Att.: Lars Korn

Metro til Nordhavn. Metroselskabets bemærkninger til forslag til lokalplan "Tunnelabrikken"

Kommunens sagsnr.: 2019-0319501

Metroselskabet har den 1. marts 2021 modtaget offentlig høring af forslag til Kommuneplantillæg, miljørapport og til lokalplan "Tunnelabrikken".

Lokalplanen skal muliggøre udvikling af området med omkring 80.100 m² til ungdomsboliger, kulturfunktioner og serviceerhverv mm. ved Oceanvej, hvoraf ca. 68.000 m² i Tunnelabrikken ved ombygning.

Metroselskabet skal gøre opmærksom på, at lokalplanforslaget indeholder en konflikt med en af de linjeføringer (og dens 3 varianter) for forlængelse af Nordhavnsmetroen, der p.t. undersøges af Metroselskabet, Københavns Kommune og By & Havn.

Strukturplanen for Nordhavn, som lokalplanforslaget bygger på, er p.t. under revision for så vidt angår linjeføring for metrobetjening af området, der er affødt af Københavns Kommunes ønske om bevaring af Nordhavnstippen som naturområde.

En af de linjeføringer, der p.t. undersøges, går på højbane langs den sydlige side af Nordsøvej og vil således være i konflikt med lokalplanforslagets bebyggelse "Fabrikshusene" samt byrummet "Haven". En højbane svarende til metroen ved Orientkaj har en konstruktionsbredde på 19,78 m. Derudover er der behov for en permanent afstand mellem højbane og nærmeste bebyggelse. Den skal muliggøre opførelse og senere vedligeholdelse, brandslukning mv af den nærmeste bebyggelse og naturligvis begrænse miljøgener i den nærmeste bebyggelse i form af støj, vibrationer, indblik mv. Normalt regner Metroselskabet med en minimumafstand på 25 m fra nærmeste spor til facade. Der er dog mulighed for at justere på denne afstand afhængig af bebyggelsens udformning

Hvis kommunen har eventuelle spørgsmål til ovenstående, kan der rettes henvendelse til Metroselskabet, Naboer og Ejendomme på mailadressen byggeprojekt@m.dk.

Med venlig hilsen

Matilde Basse Poniewozik
Naboer og Ejendomme

Metroselskabet I/S
Metrovej 5
DK-2300 København S
m.dk

T +45 3311 1700
E m@m.dk

2021-04-26

Svar til: Høring 51329 af: By & Havn

APPLICATION DATE

26. april 2021

SVARNUMMER

4

INDSENDT AF

By & Havn

VIRKSOMHED / ORGANISATION

Udviklingsselskabet By & Havn I/S

BY

København K

POSTNR.

1259

ADRESSE

Nordre Toldbod 7

HØRINGSSVAR

Hermed fremsendes By & Havns høringssvar til "Tunnelfabrikken - Forslag til lokalplan, kommuneplantillæg og miljørapport".

MATERIALE:

bh hoeringsvar til tunnelfabrikken lokalplan mm.pdf

Københavns Kommune
Teknik- og Miljøforvaltningen

Sendt til TMF via KK's høringsportal

Udviklingselskabet By & Havn I/S
Nordre Toldbod 7
1259 København K

Tel. 3376 9800
www.byoghavn.dk
info@byoghavn.dk

CVR nr. 30823702
EAN nr. 5798009800107

Bemærkninger til Lokalplanforslag Tunnelfabrikken

By & Havn fremsender hermed bemærkninger til Tunnelfabrikken – Forslag til lokalplan, kommuneplantillæg og miljørapport, der er sendt i høring d. 1. marts 2021 med høringsfrist d. 26. april:

Lokalplanforslaget foreskriver i §5. Stk. 1 Bilparkering

"Beregninger og størrelser foretages med udgangspunkt i, at området indenfor lokalplanområdet udvikles som bilfrit byudviklingsområde. Parkeringsdækningen skal være af størrelsesordenen og må ikke overstige 35 pladser".

I Lokalplanforslagets Redegørelse vedr. Bilparkering uddybes ovenstående:

"Kravet til parkering er fastsat efter bilparkeringsnormen i Kommuneplan 2019, med særlig bemærkning 0.

For alle udpegede byudviklingsområder i Kommuneplan 2019 skal det vurderes om disse områder kan gøres helt eller delvis bilfrit.

Lokalplanområdet for Tunnelfabrikken opfylder kriterierne for, at området kan udvikles bilfrit, herunder ligger 1/3 del af området indenfor 600 meter til det stationsnære kerneområde, og området udvikles med gode forbindelser for de bløde trafikanter.

For helt bilfrit byudviklingsområder etableres kun mulighed for handicapparkeringspladser, korttidsparkering og afsætning".

By & Havn har som et væsentligt formål at skabe bæredygtig byudvikling, og i den forbindelse har vi bl.a. fokus på, hvordan privat biltrafik kan begrænses.

Planlægningen af Nordhavn bygger således på en byudvikling, hvor CO2 udslip begrænses ved en bæredygtig transport. Trafikstrukturen i Nordhavn er bygget op på en god metrobetjening, gode cykel- og gangforbindelser, og at biltrafik skal være på de "bløde" trafikarters præmisser. Biltrafikken begrænses ved, at parkeringsanlæg placeres ved de overordnede veje, så de lokale gader og stræder friholdes for trafik.

Der er planlagt med en metrohøjbane i sammenhæng med et cykel-/gangloop, der gør det nemt at komme rundt i hele Nordhavn, og hvor trafikanter i loopet i videst muligt omfang har forrang for biltrafikken på de krydsende veje. Ligeledes er der truffet beslutning om at etablere en Nordhavnstunnel, der vil sikre, at biltrafikken spredes på flere overordnede veje, fremfor "genvejskørsel" på lokale veje.

26. april 2021
S-20190614-0919
D-20210322-043942

TAV@byoghavn.dk

Ambitionen er således, at trafikarternes fordeling er i overensstemmelse med Københavns Kommunes målsætning om, at biltrafikken maks. må stå for 25 pct. af den samlede trafik, jf. Kommuneplan 2019.

Borgerrepræsentationen har i forbindelse med den politiske behandling af lokalplanforslaget for Tunnelfabrikken besluttet, at Tunnelfabrikken skal opfylde et parkeringskrav, der svarer til "bilfri by". Det betyder, at der kun må etableres ganske få parkeringspladser. Teknik- og Miljøforvaltningen har på den baggrund vurderet, at der må anlægges knap 10 pct. af det antal parkeringspladser, forvaltningen i forbindelse med lokalplanudarbejdelsen havde vurderet, at funktionerne i området vil af føde og fastsat parkeringsnormen efter.

Med Tunnelfabrikkens placering knap 1,5 km fra nærmeste metrostation og i et ekstensivt udnyttet område forudser vi fra By & Havns side, at mange af dem, der kommer til at bo i/ved Tunnelfabrikken, mange af dem, der kommer til at arbejde der, og mange af de besøgende vil blive ved at køre i bil til og fra. Der er nogle eksisterende p-pladser, man kan benytte, men der vil givetvis også komme til at holde biler langs veje uden tilladelse til parkering til gene for andre trafikanter og virksomheder. Byggetomter må også forventes at blive indtaget til parkering, ligesom der med tiden vil komme pres på parkering på Svanemølleholm og Levantkaj.

Beslutningen om, at Tunnelfabrikken skal være bilfri by, indikerer, at hele Nordhavn skal være bilfri.

Det vil i givet fald og i runde tal betyde ca. 1.000 parkeringspladser i stedet for ca. 10.000 parkeringspladser til de resterende 2 mio. etm. byggeri.

By & Havn savner svar på, hvordan Kommunen i den situation vil sikre, at Nordhavn forbliver en attraktiv bydel for beboere og virksomheder, og med en sikker og hensigtsmæssig trafikbetjening.

By & Havn finder derfor, at der er en række spørgsmål af bymæssig og miljømæssig karakter, det ville være ønskeligt var besvaret, før man traf en så afgørende beslutning.

- En by uden parkeringspladser betyder umiddelbart, at der heller ikke er plads til elbiler og delebiler, men er det hensigtsmæssigt? Kunne man tænke mere i at gøre delebiler til et attraktivt og dermed reelt alternativ til egen bil?
- Hvordan forhindres det, at parkeringspladser i bykvartererne i Indre Nordhavn kommer under pres, og vil der i givet fald, som resultat heraf, blive flere bilture på det overordnede vejnet?
- Der er anlagt to metrostationer i Indre Nordhavn, og der er planlagt yderligere 3 - 4 stationer i Ydre Nordhavn. Er der regnet på, hvor mange flere brugere af metroen, "bilfri by" vil betyde, og om metroen kan håndtere de flere passagerer?
- Selvom der er set lovende eksempler på, at større virksomheders flytning til byområder med højklasset offentlig transportforsyning har betydet reduceret kørsel med privatbil, vil det være et stort skridt helt at fjerne muligheden for kørsel til jobbet med privatbil. Er det dokumenteret, at erhvervsvirksomheder fortsat vil finde Nordhavn attraktiv som lokation?
- Og hvad vil det i sidste ende betyde for den bæredygtige by, som defineres som den blandede by med både boliger og erhverv, med så få parkeringspladser?
- Der bliver skabt bedre vejadgang til Nordhavn med anlæg af Nordhavns-tunnelen. Hvilken betydning vil det få for hensigtsmæssigheden af tunnelen, hvis biltrafikken reduceres?

- Hvordan beregnes behovet for afsætningspladser og handicapparkeringspladser, når der i øvrigt ikke er p-pladser i byområdet?

Der foreligger By & Havn bekendt ikke entydige svar på ovenstående spørgsmål, By & Havn skal derfor foreslå, at der sættes et undersøgelsesarbejde i gang, hvor alle faktorer af bilfri by sammentænkes med det at udvikle fremtidens bæredygtige by, både for beboere og medarbejdere. By & Havn og Københavns Kommune deltag eksempelvis allerede i et forskningsprojekt, hvor der undersøges bæredygtige mobilitetsløsninger som brug af delebiler, delecycler og kør-sammenløsninger i bl.a. Nordhavn.

Mht. det konkrete lokalplanforslag for Tunnelfabrikken skal By & Havn bemærke, at der for nærværende som bekendt ikke er taget endelig beslutning om at videreføre metroen i Nordhavn, og at der under alle omstændigheder vil være en årrække, hvor der er mere end 600 m fra området til en metrostation (1.400 m til Orientkaj Station).

I denne periode vil der alt andet lige være behov for flere parkeringspladser, end lokalplanen fastlægger. Derudover må de eksisterende terræn-parkeringspladser på naboområdet forudses nedlagt, når den fortsatte byudvikling når dette område.

Vi skal derfor henstille til, at det genovervejes, om lokalplanen for Tunnelfabrikken skal reducere omfanget af parkeringspladser i det omfang, der er lagt op til med Borgerrepræsentationens beslutning om at gøre Tunnelfabrik-området til "bilfri by".

Med venlig hilsen


Tina Allerelli Vestergaard
Projektleder, Planlægning & Bæredygtighed

Svar til: Høring 51329 af: Østerbro Lokaludvalg

APPLICATION DATE

22. april 2021

SVARNUMMER

3

INDSENDT AF

Østerbro Lokaludvalg

VIRKSOMHED / ORGANISATION

Østerbro Lokaludvalg

BY

København Ø

POSTNR.

2100

ADRESSE

Svendborggade 5, 4.

HØRINGSSVAR

Hermed Østerbro Lokaludvalgs høringssvar til Lokalplan Tunnelfabrikken (vedhæftet).

MATERIALE:

hoeringssvar - lokalplanforslag tunnelfabrikken.pdf

Sekretariatet for Østerbro Lokaludvalg
Økonomiforvaltningen

Høringsvar - Lokalplanforslag Tunnelfabrikken

Østerbro Lokaludvalg er som udgangspunkt positivt indstillet overfor planforslaget for Tunnelfabrikken og de muligheder for kulturelle aktiviteter og almene ungdomsboliger, som planen åbner for. Det er ligeledes positivt, at Borgerrepræsentationen i forbindelse med projektet har besluttet mindre parkering i forbindelse med tunnelfabrikken, så den kollektive transport derved prioriteres fra starten.

Dog savner lokaludvalget, at der med projektet også indtænkes boliger for andre aldersgrupper, fx seniorboliger, for på den måde at skabe en mere blandet by.

Lokaludvalget fastholder synspunktet fra den indledende proces, at der ikke bør bygges på den østlige side af Tunnelfabrikken, for at reservere mest mulig plads til den kommende naturpark.



Venlig hilsen
Allan Marouf
Formand for Østerbro Lokaludvalg

21. april 2021

Sagsnummer
2020-0121951

Dokumentnummer
2020-0121951-8

Lokaludvalg

Svendborggade 5, 4. sal 2100 København Ø

EAN-nummer

5798009800275

Svar til: Høring 51329 af: Hans Halvorsen

APPLICATION DATE

21. april 2021

SVARNUMMER

2

INDSENDT AF

Hans Halvorsen

VIRKSOMHED / ORGANISATION

fsb

BY

København V

POSTNR.

1550

ADRESSE

Rådhuspladsen 59

HØRINGSSVAR

Jeg, Hans Halvorsen, indsender på vegne af Boligorganisationen fsb hermed et høringssvar. Høringssvaret indeholder et forslag og anmodning om, at der indarbejdes en ny bestemmelse i lokalplanen for Tunnelfabrikken vedrørende det skrå højdegrænseplan mellem bygninger. Se det vedhæftede pdf-dokument, der indeholder forslag til konkret ny tekst i bestemmelsen om det skrå højdegrænseplan samt tegning/illustration. Tak på forhånd. Venlig hilsen Hans Halvorsen

MATERIALE:

fsb hoeringssvar til kk lokalplanforslag tunnelfabrikken hha fsb 21april2021.pdf

Højdegrænseplan, høringsspørgsmål.

fra lokalplan:

Stk. 5. Det skrå højdegrænseplan
 Bebyggelsens højde må ikke overstige 1 x afstanden til boligbebyggelse
 og 1,5 x afstanden til erhvervsbebyggelse.

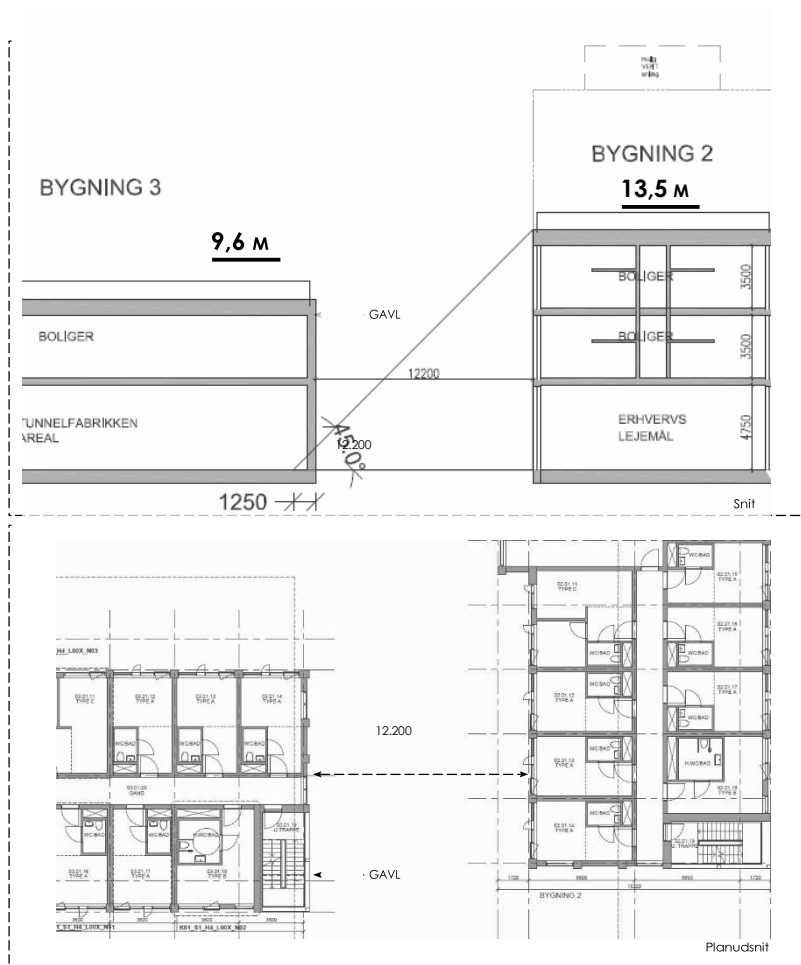
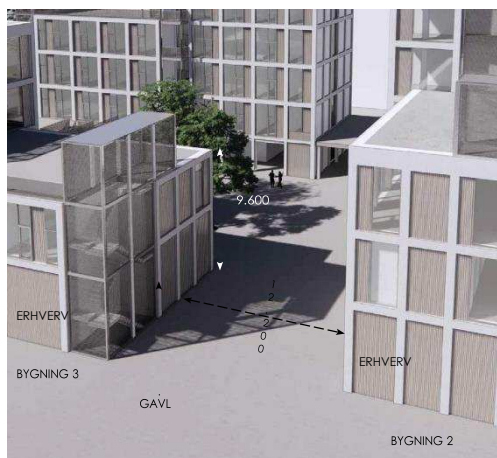
fsb anmoder om at bestemmelsen ændres til følgende:

Stk. 5. Det skrå højdegrænseplan.

Bebyggelsens højde må ikke overstige 1,5 x afstanden til erhvervsbebyggelse
 og ikke overstige 1 x afstanden til boligbebyggelse. Bebyggelsens højde kan
 overstige 1 x afstanden til boligbebyggelse, når det drejer sig om afstanden
 mellem en facade og en gavl, hvor højden på gavl er lavere end afstanden til
 boligbebyggelsen, hvor der er erhverv / fællesarealer i stueetagen, og hvor
 eventuelle vinduer i gavl ikke er de primære vinduer til boliger.

Anmodningen er begrundet med, at i fsb's projekt mangler der 1,3 meter i
 afstand for at opfylde 1 x afstanden til boligbebyggelse. Der kan opfyldes en
 afstand på 12,2 meter, hvor bestemmelsen kræver opfyldelse af en afstand på
 13,5 meter.

Da der er erhverv i stueetagen finder fsb ikke, at der er en problematik heri, og
 afstanden til erhverv er overholdt. Vi håber at anmodningen bliver imødekommet.



KANT arkitekter

Svar til: Høring 51329 af: Stefanie Høy Brink

APPLICATION DATE

29. marts 2021

SVARNUMMER

1

INDSENDT AF

Stefanie Høy Brink

VIRKSOMHED / ORGANISATION

Københavns Museum

BY

København V

POSTNR.

1555

ADRESSE

Stormgade 20

HØRINGSSVAR

Se vedhæftede høringssvar fra Kbh Museum.

MATERIALE:

hoeringssvar fra kbh musuem ang lokalplanforslag kommuneplantillaeg og miljoerapport
tunnelfabrikken.pdf

Til

Byens udvikling

Byensudvikling@tmf.kk.dk

29.03.2021

Vedr. lokalplanforslag, kommuneplantillæg og miljørapport "Tunnelfabrikken"

Københavns Museum har modtaget materiale vedrørende ovennævnte forslag og har gennemgået sagen med henblik på vurdering af de kulturhistoriske forhold.

Planområdet er inddæmmet ved opfyld fra start 1970'erne, hvorfor selve opfyldslagene i dette tilfælde ikke vurderes at have arkæologisk interesse. Under opfyldslagene kan der dog være intakte havbundslag med mulige aktivitetsspor især fra stenalderen eller skibsvrag. Museet vil på den baggrund, gerne kontaktes før der finder jordarbejde sted.

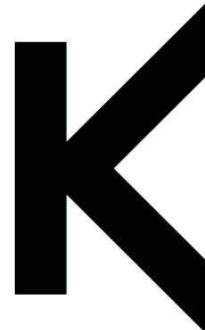
Hvis der ved jordarbejder i forbindelse med anlægsarbejder påtræffes arkæologiske levn, skal Københavns Museum kontaktes omgående. På baggrund af fundene vil museet vurdere, om levnene er af en sådan karakter, at de skal registreres inden bortgravningen. I fald fundene vurderes af væsentlig karakter vil jordarbejdet blive standset midlertidig (jf. museumslovens § 26).

Københavns Museum står altid gerne til rådighed for en vurdering af kommende anlægsarbejder med henblik på forud for anlægsarbejdets iværksættelse at afklare behovet for en arkæologisk forundersøgelse på projektarealet. En afklaring af de aktuelle arkæologiske interesser vil som regel kunne forhindre en midlertidig standsning af igangværende arbejde.

Med venlig hilsen

Stefanie Høy Brink
Museumsinspektør
Etnolog
Københavns Museum
+45 2947 9903
P95R@kk.dk

Lena Diana Tranekjer
Sagsansvarlig
Arkæolog
Københavns Museum
+45 2967 1472
P03N@kk.dk



KØBENHAVNS
MUSEUM

MUSEUM OF
COPENHAGEN

STORMGADE 20
1555 KØBENHAVN V
WWW.COPENHAGEN.DK

KØBENHAVNS KOMMUNE
KULTUR- OG FRITIDS-
FORVALTNINGEN
HISTORIE & KUNST

