

4. Sygedagpengerapportering vedr. september og oktober 2008 (2008-131961)

Status for indsatsen for nedbringelse af langvarige sygedagpengesager over 52 uger - september og oktober 2008.

Beskæftigelses- og Integrationsforvaltningen indstiller,

1. at Beskæftigelses- og Integrationsudvalget tager status for merindsatsen for sygedagpengemodtagere i september og oktober 2008, herunder handlingsplanen for en yderligere styrket indsats, til efterretning.

PROBLEMSTILLING

I aftalen om budget 2008 af 21. september 2007 blev det besluttet at afsætte 9 mio. kr. i både 2008 og 2009 til en ekstraordinær opfølgingsindsats over for sygedagpengesager med en varighed over 52 uger. Beskæftigelses- og Integrationsudvalget forpligtigede sig til at opnå en reduktion på 120 helårssager i 2008 og yderligere 720 helårssager i 2009.

Som en del af denne forpligtelse indgår, at der hver anden måned følges op med en revisionspåtegnet statusrapport til Økonomiudvalget. Det er Deloitte, der bistår forvaltningen med dette. Det er, som en del af rapporteringen, aftalt, at ved udsving udover 2 % i forhold til målkurven, forelægges en mere uddybende statusrapport.

Statusrapporteringerne forelægges for Beskæftigelses- og Integrationsudvalget inden oversendelse til Økonomiudvalget.

Antallet af sygedagpengesager ligger i både september og oktober mere end 2 % over målkurven, selvom dette ikke er tilfældet for det samlede sagsomfang set over hele perioden fra januar til oktober. Der er på den baggrund udarbejdet en uddybende statusrapport, herunder en handlingsplan over tiltag til at sikre, at sagsomfanget bringes tilbage på niveau med målkurven.

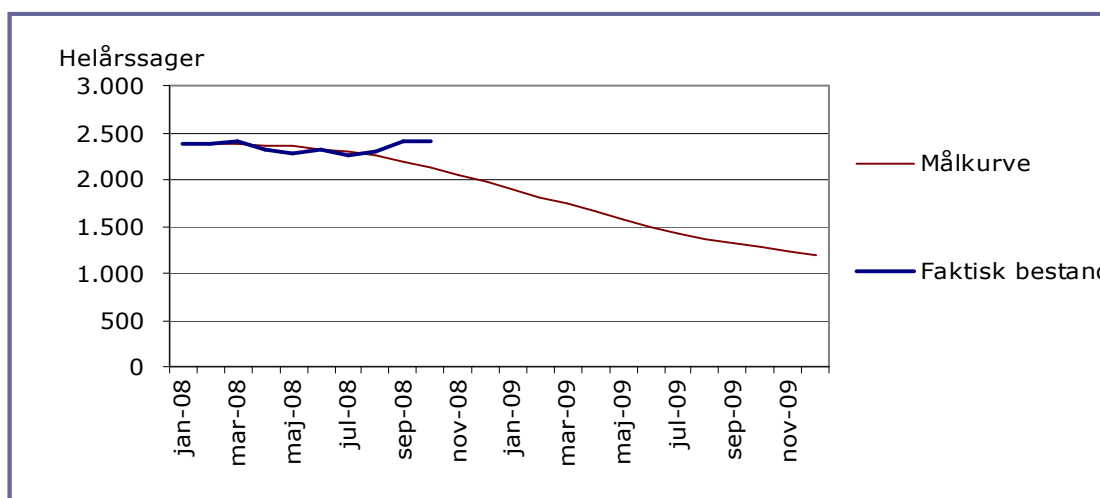
Både statusrapporten og handlingsplanen er drøftet med Deloitte.

LØSNING

Reduktionen af langvarige sygedagpengesager skal ske i forhold til det gennemsnitlige antal helårssager i 4. kvartal 2007 med en varighed over 52 uger, hvilket er 2.377 helårssager. Målet er derfor en nedbringelse til 2.257 helårssager i gennemsnit i 2008 og til 1.537 helårssager i gennemsnit i 2009. I figuren nedenfor er indlagt den målkurve, der sigtes efter for at nå dette niveau for antallet af helårssager.

Samlet for perioden januar til oktober kan det konstateres, at realiserede niveau for antal sager i perioden ligger 1,8 % over målkurven. Det gennemsnitlige sagsantal har været 2.346 i de 10 første måneder af 2008, hvor det ifølge målkurven skulle være 2.305 løbende sager. For månederne september og oktober ligger det faktiske sagsantal henholdsvis 207 (9,4 %) og 282 (13,2 %) over målkurven og på den baggrund er det vurderet nødvendigt at iværksætte yderligere initiativer på området.

Figur 1. Udviklingen i antallet af sygedagpengesager med varighed over 52 uger i forhold til den forudsatte målkurve.



En del af baggrunden for de seneste måneders udvikling er en stigning i tilgangen til de lange sager igennem 2008, hvilket ikke indgik i forudsætningerne for aftalen, hvor der var forudsat en stabil tilgang i forhold til niveauet omkring aftalens indgåelse i efteråret 2007. I ugerne 26-41 i 2008 ligger den gennemsnitlige tilgang således ca. 6 % højere end i samme periode i 2007. Det ligger udover ligger udover, hvad der kan forklares af sæsonudsving.

Det er imidlertid parallelt hermed lykkedes at øge sagsafgangen, som lå ca. 20 % højere i ugerne 26-41 i 2008 end i samme periode i 2007.

Både i august og september måned 2008 er tilgangen imidlertid noget højere end afgang, hvilket har ført til en stigende sagsomfang i samme periode.

Nye initiativer og ny prognose.

Med henblik på at imødegå disse udfordringer er sygedagpengeområdet siden sommeren tilført yderligere ressourcer, ligesom der er taget initiativ til og iværksat forskellige organisatoriske tiltag, der alle har til formål at øge afgang og/eller reducere tilgangen af sager.

Initiativerne er:

- **Øgede interne ressourcer**

- ⇒ Generel tilførsel af 6,15 mio. kr. i 2008 og 8,8 mio. kr. i 2009 (jf. BIU 28.08/08)
- ⇒ Ikke-kerne opgaver er flyttet ud af sygedagpengecentret, uden at budgettet er flyttet med. Denne indirekte budgettilførsel til Sygedagpengecenteret er indeholdt i ovennævnte generelle tilførsel.

- **Ekstern bistand**

- ⇒ Ekstern bistand på 1,5 mio. kr. i 2008 og 3 mio. kr. i 2009 til afslutning af sager over 52 uger. (jf. BIU 28.8/08)
- ⇒ Yderligere ekstern bistand på foreløbig 9 mio. kr. i 2009, finansieret af den tidlige overførsel af 15,7 mio. kr. fra 2008 (jf. BIU 30.10/08). Der kan efter behov suppleres

med hele eller dele af den resterende del af de 15,7 mio. kr.

- **Organisatoriske tiltag**

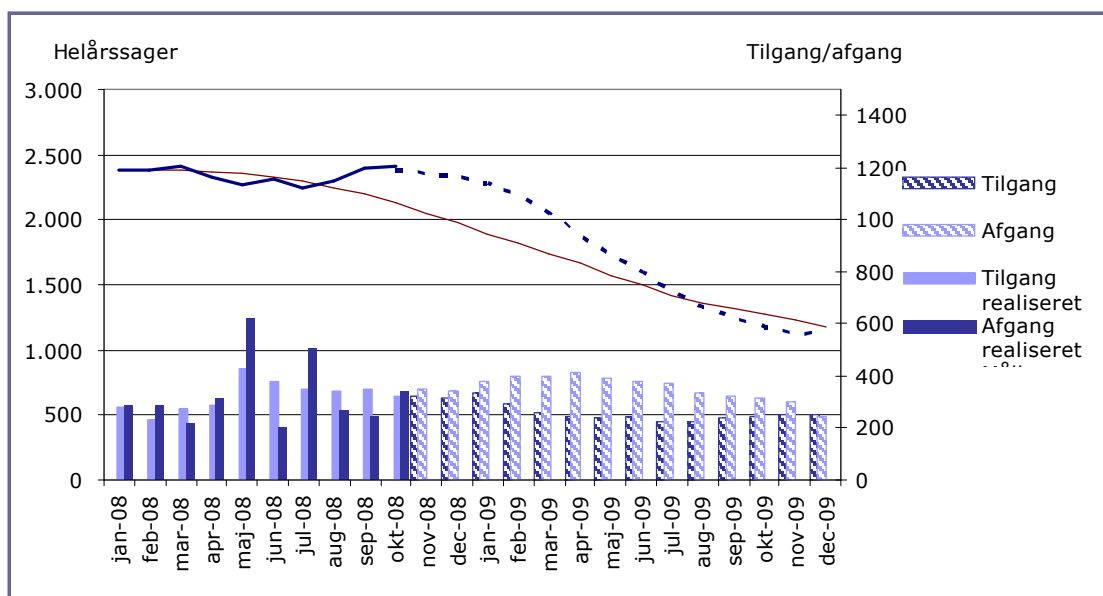
- ⇒ Centralisering af kompetence til forlængelse af sygedagpengesager med henblik på at de mest erfarne medarbejdere aflaster de mindre erfarne medarbejdere omkring de vanskelige afgørelser.
- ⇒ Særlig overvågning af sager, der nærmer sig forlængelse. Hensigten er at sørge for at skaffe den nødvendige dokumentation, der muliggør beslutning om ophør eller forlængelse inden 52. uge. En stikprøve har således vist, at en betydelig del af forlængelserne sker som følge af manglende dokumentation.
- ⇒ Fleksibel forlængelsesmodel, hvor der forlænges i kortere intervaller afstemt i forhold til de udestående afklaringsbehov. Tidligere skete forlængelser typisk i blokke af 26 uger.
- ⇒ Screening af sager m.h.p afslutning indenfor 3 måneder. Hensigten er at afslutte de letteste sager først.
- ⇒ Organisering af medarbejdere i grupper af 2 og 3 personer m.h.p. faglig sparring og øget fleksibilitet, herunder gensidig aflastning ved spidsbelastning, fravær mv.
- ⇒ Teamvis opfølgning på konkrete aftalte normer for produktion pr. medarbejder.
- ⇒ Frivillig bonusmodel knyttet til afklaring og etablering af beslutningsgrundlag i sagerne.
- ⇒ Lægefaglig kompetence knyttes direkte til afgørelsesprocessen med henblik på støtte til vurdering af helbredsoplysninger.

På baggrund af ovennævnte initiativer forventer forvaltningen at kunne realisere en nedbringelse af antallet af lange sager, der følger forløbet (ny prognose) vist i figur 2.

Prognosen er baseret på en vurdering af, hvordan de anførte initiativer i de enkelte måneder specifikt forventes at påvirke den aktuelle til- og afgang. Prognosen har endvidere udgangspunkt i sæsonkorrigerede tilgangstal.

Forvaltningen implementerer i december 2008 KMD Opera som nyt sagsbehandlingssystem i bl.a. Sygedagpengecentret. Implementeringen vil beslaglægge en del ressourcer både før og efter implementeringsdatoen, ligesom der er risiko for driftsforstyrrelser. Forvaltningen har søgt at tage højde for dette ved udarbejdelsen af den nye prognose ved at reducere den forventede afgang og forhøje tilgangen i en periode.

Figur 2. Ny prognose for udviklingen i sygedagpengesager over 52 uger



Igennem initiativerne forventes en stabilisering på det nuværende sagsantal frem mod udgangen af 2008, og et faldende sagsantal i 2009 efterhånden som initiativerne begynder at få større effekt, herunder især den øgede eksterne bistand i 2009.

Det skal understreges, at der går en vis tid fra initiativerne er igangsat til, at de forventes at give sig udslag i øget afgang og/eller en mindsket tilgang. Det skyldes både implementeringstid i Sygedagpengecentret samt hos eksterne aktører og andre forhold, herunder at personer, der indstilles til førtidspension, fortsat er på sygedagpenge, indtil der er truffet endelig beslutning i Socialforvaltningen, ligesom personer, der henvises til revalidering, fortsat er på sygedagpenge, indtil den relevante uddannelse kan påbegyndes.

Sagsantallet forventes med de igangsatte initiativer at ende en smule lavere ved udgangen af 2009 end forudsat i målkurven. Det vil medføre, at den langsigtede besparelse for Københavns Kommune øges i forhold til det hidtil forudsatte.

Risikofaktorer i forhold til at realisere den nye prognose.

Der er en række risikofaktorer i forhold til realiseringen af den nye prognose. De væsentligste risikofaktorer er:

1. De nye initiativer implementeres for langsomt og ikke fuldt ud.

Med henblik på at imødegå implementeringsrisikoen har forvaltningen udarbejdet vedhæftede handle- og tidsplan (jf. bilag 1) for indsatsen i forhold til de lange sager med en 14-dages rapportering fra Sygedagpengecenteret til Centralforvaltningen om henholdsvis implementeringsstatus og driftsresultater. Driftsresultater rapporteres i forhold til den aftalte produktionsnorm pr. medarbejder. Forvaltningen vil i forbindelse med de fremtidige statusrapporteringer gøre særskilt rede for implementeringen af handleplanen.

2. Usikkerhed om effekter

De konkrete forudsatte effekter af de nye initiativer er estimerede og i sagens natur forbundet med usikkerhed. Forvaltningens vurdering af effekten af den eksterne bistand ligger dog lavere end de afgangsfrekvenser, som de eksisterende eksterne leverandører kontraktligt har forpligtiget sig til. Forvaltningen har også på andre punkter estimeret effekter af de enkelte tiltag forsigtigt. F.eks. er det antaget, at antallet af forlængelser, som skyldes, at der ikke foreligger et tilstrækkeligt grundlag for beslutning om ophør eller forlængelse af sygedagpengene, kan reduceres med 50 % gennem tiltagene vedr. tidlig screening af sagerne og bedre beslutningsstøtte gennem bl.a. centralisering af beslutningskompetencen.

For at imødegå risikoen for, at initiativerne ikke har tilstrækkelig effekt, har forvaltningen mulighed for at anvende yderligere 6,7 mio. kr. af de overførte midler på 15,7 mio. kr. til f.eks. yderligere inddragelse af ekstern bistand.

3. Implementering af nyt IT-system

I december overgår forvaltningen som nævnt til KMD Opera. Der er tale om en omfattende IT-implementering, og selvom den er godt forberedt viser erfaringerne fra andre, lignende IT-implementeringer, at der må tages højde for dels visse driftsforstyrrelser og hermed lavere produktivitet i en periode, dels beslaglæggelse af ressourcer i implementeringsperioden med heraf følgende lavere produktion.

For at forebygge driftsforstyrrelser bedst muligt har Sygedagpengecenteret valgt at køre videre med det hidtidige sagsstyringssystem foreløbig og indtil KMD Opera er fuldt funktionsdygtig hen i foråret 2009. Der er dog ikke tvivl om, at implementering af det nye IT-system allerede medfører og også i en periode fremover vil medføre beslaglæggelse af en del ressourcer på centeret. Forvaltningen har søgt at tage højde for disse forhold i den nye prognose.

4. Tilgangen af nye sygedagpengesager stiger endnu mere.

I forhold til aftalen med Økonomiforvaltningen var forudsætningen en flad udvikling i tilgangen. Som nævnt er denne forudsætning skredet, idet der hidtil har været en stigning i tilgangen i forhold til forudsætninger i aftalen. Det har været medvirkende til de aktuelle problemer med at følge målkurven. Aktuelt stiger antallet af nye sygedagpengesager kraftigt og dette vil dels lægge beslag på yderligere ressourcer i den tidligere sygedagpengeopfølgning og dels om ca. 1 års tid muligvis medføre en stigning i tilgangen af sager over 52 uger.

Således kan det ikke udelukkes, at tilgangsforudsætningerne skrider yderligere, selvom forvaltningen vil søge at forebygge dette ved en fortsat intensiv tidlig indsats. Såfremt der senere tegner sig et billede af en markant vedvarende stigning i tilgangen, vil forvaltningen vende tilbage til udvalget med en yderligere ekstraordinær status.

Sammenfatning af Deloitte's bemærkninger:

Deloitte har valideret sagens oplysninger og har ingen anmærkninger.

Deloitte har særligt omkring den reviderede prognose anført:

- at der er tilrettelagt en indholds- og tidsmæssigt fokuseret indsats for at bringe udviklingen i antallet af sager i overensstemmelse den reviderede prognose,
- at der foreligger en detaljeret handleplan, som adresserer de aktuelle problemstillinger, og
- at de skitserede ressourcemæssige og organisatoriske tiltag, vil kunne have en selvstændig effekt i forhold til sagsantallet.

Det er samtidig, i lighed med risikofaktorerne nævnt i forvaltningens egen indstilling, Deloitte's vurdering, at prognosens realisering er helt afhængig af,

- at der sker en fuld implementering af både de organisatoriske og ressourcemæssige tiltag, som de er skitseret i statusnotatet og handleplanen,
- at implementering af KMD-opera i december ikke medfører lavere produktivitet end der er forudsat i prognosen, og
- at den landsdækkende tendens i form af øget tilgang af sygedagpengesager, som Deloitte har erfaret, ikke medfører markante forskydninger i tilgangen i Københavns Kommune.

Ø
På
pr

er den nye
fterne til

sygedagpenge, der blev forelagt udvalget den 30. oktober 2008. Ved sidste udvalgsforelæggelse forventedes en samlet nettoudgift til sygedagpenge på 810,8 mio. kr. På baggrund af de seneste tal og den nye prognose for udviklingen i antallet af sager over 52 uger forventes nu en samlet nettoudgift i 2008 på 826,1 mio. kr. Af stigningen på 15,3 mio. kr. stammer 12,5 mio. kr. fra det forventede øgede antal sager over 52 uger.

På det samlede budget for efterspørgselsstyrede overførsler forventes fortsat et mindreforbrug. Mindreforbruget forventes at udgøre 20,9 mio. kr.

VIDERE PROCES

Indstillingen videresendes til Økonomiudvalget til orientering.

BILAG

1. Ekstraordinær handlingsplan for nedbringelse af lange sygedagpengesager
2. Den uafhængige revisors udtalelse om aftalte arbejdshandlinger

Morten Binder

/Thomas Thellersen Børner

bilag

[Bilag 1. Ekstraordinær handlingsplan for nedbringelse af lange sygedagpengesager](#)

[Bilag 2: Den uafhængige revisors udtalelse om aftalte arbejdshandlinger](#)

Beskæftigelses- og Integrationsudvalgets beslutning den 27.11.2008

Indstillingen blev taget til efterretning.

Der var en ændring til indstillingen under sammenfatning af Deloitte's bemærkninger:

3. dot første afsnit ændres til: at de skitserede ressourcemæssige og organisatoriske tiltag vil kunne forventes at have en betydelig effekt i forhold til nedbringelse af sagsantallet.

