



Notat

Teknik- og Miljøudvalget

Afsluttende status for Områdefornyelsen Folehavekvarteret, Valby

Områdefornyelsen Folehavekvarteret sluttede den 3. maj 2023 efter fem år i kvarteret. Med dette notat orienteres Teknik- og Miljøudvalget om afslutningen og evalueringen af områdefornyelsen, jf. bilag 1.

Sagsfremstilling

Borgerrepræsentationen vedtog den 3. maj 2018 "Kvarterplan for Områdefornyelsen Folehavekvarteret" og igangsatte dermed områdefornyelsen. Områdefornyelsen Folehavekvarteret dækkede et udsat byområde i Valby, og kvarterplanen understøtter målsætningen i Politik for Udsatte Byområder (BR 22. juni 2017) om, at de udsatte byområder i 2025, skal være halvt så udsatte som i 2017.

Områdefornyelsen Folehavekvarteret ligger i den sydlige del af Valby, hvor der i disse år kommunalt og privat investeres massivt i nye boliger, grønne arealer og velfærdsinstitutioner. Områdefornyelse Folehavekvarteret blev igangsat for at skabe sammenhæng mellem Folehavekvarteret og den øvrige del af Valby syd.

Styring og økonomi

Områdefornyelsen har haft en bevilling på i alt 30,0 mio. kr., finansieret med 6,8 mio. kr. fra staten og 23,2 mio. kr. fra Københavns Kommune. Der er derudover tilført yderligere investeringer til projekterne under områdefornyelsen for i alt 41,5 mio. kr., jf. tabel 1. Der er med områdefornyelsen således gennemført investeringer i kvarteret for samlet 71,5 mio. kr.

Områdefornyelsen har været drevet af en styregruppe bestående af lokale borgere og aktører samt repræsentanter fra kommunens forvaltninger. Styregruppen har igangsat projekterne, der er blevet udviklet og gennemført i dialog med arbejdsgrupper med beboere og andre relevante aktører som fx erhvervsdrivende, foreninger og institutioner.

Resultater

I nedenstående tabel gives et kort overblik over resultater og økonomi for områdefornyelsens projekter.

Tabel 1: Afsluttende status på projekter i Områdefornyelsen Folehavekvarteret

17-08-2023

Sagsnummer i F2
2023 - 13138

Dokumentnummer i F2
98996

Sagsnummer i eDoc
2023-0338990

Mobilitet, Klimatilpasning og Byvedligehold

Islands Brygge 37
2300 København S

EAN-nummer
5798009809452

Projekter	Økonomi
<p>Udviklingsplan Udviklingsplanen sætter en langsigtet, strategisk retning for kvarterets udvikling de næste 10-20 år. Udviklingsplanen indeholder 5 strategiske greb, herunder en koordineret udvikling, et grønt kvarter, samlede byrum, et godt forbundet og et blandet kvarter. Projektet er gennemført.</p>	<p>0,5 mio. kr. fra Kvarterplanen 0,2 mio. kr. fra Sundheds- og Omsorgsforvaltningen 0,2 mio. kr. fra Kultur- og Fritidsforvaltningen 0,05 mio. kr. fra Socialforvaltningen 0,2 mio. kr. fra Børne- og Ungdomsforvaltningen 0,2 mio. kr. fra Økonomiforvaltningen 0,1 mio. kr. fra KAB I ALT: 1,45 mio. kr.</p>
<p>Det centrale byrum foran Vigerslev Bibliotek Et stort nyt byrum i midten af kvarteret foran Vigerslev Bibliotek, der binder kirke, plejecenter, bibliotek og skole bedre sammen i et fælles mødested, som bliver en attraktion for både beboere og besøgende. Pladsen kommer til at indeholde nye legeredskaber, en streetballbane, et orangeri samt flere træer og begrønning. Derudover skabes en mere trafikikker løsning på Kirsebærhaven ud til Vigerslev Bibliotek. Projektet forventes ibrugtaget i 3. kvartal 2024.</p>	<p>7 mio. kr. fra Kvarterplanen 6,6 mio. kr. fra Budget 2021 8 mio. kr. fra Realdania og Lokale- og Anlægsfonden 0,5 mio. kr. fra Valbyfonden 0,25 mio. kr. fra 3B boligorganisation I ALT: 22,35 mio. kr.</p>
<p>Vigerslev park og vej En synlig og tryk forbindelse til Vigerslevparken med en ny indgang fra kvarterets centrale vej Kirsebærhaven, der forbinder Vigerslevparken med kvarterets offentlige institutioner. Projektet er ibrugtaget.</p>	<p>4 mio. kr. fra Kvarterplanen I ALT: 4 mio. kr.</p>
<p>Bydelsforbindelse En fremtidig bydelsforbindelse, der leder til og gennem Folehavekvarteret, skal give trygge overgange ved de store trafikårer på Folehaven og Gamme Køge Landevej. Områdefornyelsen har fået udarbejdet en analyse til en fremtidig bydelsforbindelse. Dette projekt er gennemført. På Budget 2023 (BR 06. oktober 2022) (B, C, D, I, O, V, Ø og Å) blev der afsat midler til den del af bydelsforbindelsen der omhandler trafikforbedringer omkring Harrestrup Å Skoles afdeling på Kirsebærhaven. Dette projektet forventes ibrugtaget 2025.</p>	<p>0,5 mio. kr. fra Kvarterplanen 14,6 mio. kr. fra Budget 2023 I ALT: 15,1 mio. kr.</p>
<p>Byrum i Elleparken Områdefornyelsen har skabt en forbindelse for gående mellem Elleparken og Grønttorvet. Forbindelsen består af en cykelrampe og en trappe, et lille byrum til ophold, ny beplantning og et gavlmaleri. Projektet er ibrugtaget.</p>	<p>0,4 mio. kr. fra Kvarterplanen I ALT: 0,4 mio. kr.</p>
<p>Urtehaven Tryghedsskabende tiltag på Urtehaven med ny belysning, tydelige parkeringsforhold og plantekasser med træer. Projektet er ibrugtaget.</p>	<p>1 mio. kr. fra Kvarterplanen 0,39 mio. kr. fra Grundejerforeninger 0,06 mio. kr. fra Tryghedspartnerskabet Folehaven I ALT: 1,45 mio. kr.</p>
<p>Tryghedspartnerskabet Et kriminalpræventiv tryghedspartnerskab mellem kommunens forvaltninger, politi, SSP og Boligorganisationen 3B blev oprettet i 2018. Områdefornyelsen har bidraget med viden om kvarterets udvikling på tværs af kvarterets boligområder.</p>	<p><i>Ingen økonomi fra Kvarterplanen</i></p>
<p>Fysiske forandringer Fysiske forandringer fra kunstværker til byrumsforbedringer, har været med til at forandre måden vi oplever på, hvilken rute vi tager og hvem vi møder. Bl.a.: Lyskunstværket Valby Stjernen, kunstfliserne Kirsebærbæltet, skolehaver på Harrestrup Å Skole og en midlertidig stiforbindelse langs Vigerslev Kirke.</p>	<p>1 mio. kr. fra Kvarterplanen 0,3 mio. kr. fra Realdania I ALT: 1,3 mio. kr.</p>
<p>Lokalt sammenhold Områdefornyelsen har arbejdet for at styrke og understøtte de eksisterende fællesskaber i Folehavekvarteret ved at gøre det mere synligt, hvor, og om hvad, man mødes. Projektet er gennemført.</p>	<p>2 mio. kr. fra Kvarterplanen 0,74 mio. kr. fra Valby Lokaludvalg m.fl. 0,03 mio. kr. fra 3B Folehaven 0,08 mio. kr. fra private fonde I ALT: 2,85 mio. kr.</p>
<p>Dyren Opgradering af dyrelegepladsen "Dyren" med en mere synlig og indbydende indgang og nye stier, legeelementer og stemningslys. Projektet er ibrugtaget.</p>	<p>1,3 mio. kr. fra Kvarterplanen 1,5 mio. kr. fra private fonde og Boligforeningen 3B. I ALT: 2,8 mio. kr.</p>
<p>Butikstorvet Områdefornyelsen har gennemført et fysisk løft af Butikstorvet, herunder nyt byrumsinventar og nye træer og beplantning. Projektet er ibrugtaget.</p>	<p>0,25 mio. kr. fra Kvarterplanen I ALT: 0,25 mio. kr.</p>
<p>Kirsebærhavens Planteskole Områdefornyelsen har støttet etablering af tre prototyper på dyrkehaver i 3B Folehavens gårdrum. Prototyperne har givet erfaringsgrundlag til etablering af en kommende socialøkonomisk planteskole. Projektet er ibrugtaget.</p>	<p>0,6 mio. kr. fra Kvarterplanen 7 mio. kr. fra Veluxfonden og Boligforeningen 3B I ALT: 7,6 mio. kr.</p>

Da områdefornyelsen er afsluttet, er der ikke politisk handlerum i forbindelse med denne orientering. Evt. nye projekter i området kan henvises til budgetforhandlinger.

Videre proces

Når Teknik- og Miljøudvalget er orienteret, er Områdefornyelsen Folehavekvarteret med denne orientering afsluttet.

Peter Højer
Vicedirektør



OMRÅDEFORNYElsen FOLEHAVE -KVARTERET

Afsluttende status & evaluering



INDRE VALBY

KULBANEPARKEN

GRØNTTORVET

HVIDOVRE

— Folehavekvarteret
- - - Kommunegrænse

Om Folehavekvarteret

I den sydlige del af Valby, på grænsen mellem by og forstad, ligger Folehavekvarteret - et kvarter med mere natur end de fleste steder i byen. Her er grønne boligområder med almene boligafdelinger, parcelhuskvarter og velfærdsinstitutioner centreret omkring en offentlig plads.

Rundt om kvarteret har Valby vokseværk med et nyt boligområde på Grønttorvet, massive investeringer i Valby Idrætspark og Københavns nye knudepunkt for offentlig transport ved Ny Ellebjerg Station.

For at sikre, at Folehavekvarteret bliver koblet på Valbys udvikling, blev der i 2018 nedsat en områdefornyelse med en femårig bevilling på 30 mio. kr.

KORT FORTALT

I 6 år har Områdefornyelsen Folehavekvarteret arbejdet for at gøre det grønne Folehavekvarter i den sydlige del af Valby til et endnu bedre sted at leve og besøge.

Gennem Områdefornyelsen har beboere, lokale aktører og kommune sammen sat en række projekter i gang, der styrker de fysiske, sociale og kulturelle rammer om livet i kvarteret.

Projekterne har skabt forbindelser mellem mennesker gennem arrangementer, arbejdsgrupper og partnerskaber og forbindelser mellem steder med nye stier, sikre overgange og grønne byrum.

Der er fx skabt en bedre forbindelse mellem kvarterets boligområder og Vigerslevparken med nyetablerede overgange over Vigerslevvej, der leder til en ny sti ind i den langstrakte grønne park.

Kvarterets store centrale plads bliver i løbet af de næste år til et frodigt og grønt byrum med stisystemer, streetballbane og orangeri. Byrummet bliver et naturligt centrum, hvor man mødes med naboer på vej til biblioteket, skolen eller kvarterets nyligt opgraderede dyrelegeplads.

Der er også skabt nye traditioner i kvarteret. Lokale børn og unge har fået deres egen FerieCamp og Danmarks Internationale Gadeteaterfestival indtager kvarteret med stor lokal tilslutning.

Traditionerne skaber møder og fællesskab på tværs af generationer, kulturer og boligformer i Folehavekvarteret. De mange åbne arrangementer har styrket kvarterets identitet som et grønt og aktivt sted at leve, hvor nysgerrige beboere fra resten af Valby og København også bliver inviteret

med i fællesskabet fx til EM på storskærm eller fællesspisning i det centrale byrum.

Mange beboere og lokale aktører har engageret sig i Områdefornyelsen. Deres hverdagsviden og erfaringer har sikret at kvarterets identitet kommer til udtryk i projekterne, og at konkrete løsninger passer til de lokale behov. Fx har en gruppe unge hjulpet arkitekter med at kvalificere en streetballbane, mens en gruppe af kvarterets ældre har rollator-testet belægningstyper og bænke til den kommende plads i hjertet af kvarteret.

Områdefornyelsen Folehavekvarteret har mere end fordoblet den oprindelige bevilling på 30 mio. kr. med fonds- og budgetmidler.

Nogle af de vigtige resultater, der er kommet ud af områdefornyelsen er:

En synlig og tryk forbindelse til Vigerslevparken med en ny indgang fra kvarterets centrale vej Kirsebærhaven, der forbinder Vigerslevparken med kvarterets offentlige institutioner.

Et stort nyt byrum i hjertet af kvarteret, der binder kirke, plejecenter, bibliotek og skole bedre sammen i et fælles mødested, der bliver en attraktion for både beboere og besøgende.

Opgradering af dyrelegepladsen "Dyren" med en mere synlig og indbydende indgang og nye stier, legeelementer og stemningslys.

Trafikforbedringer på Vigerslevvej med støttepunkter for fodgængere og grønne helleanlæg, der giver et slynget og grønt vejforløb, og får bilerne til at sænke farten.

Tryghedsskabende tiltag på Urtehaven med ny belysning, tydelige parkeringsforhold og plantekasser med træer.

Kunstværker på fortov og gavle, der skaber nye orienteringspunkter i kvarteret med udgangspunkt i kvarterets særlige kvaliteter.

Forankrede traditioner i kvarteret, hvor bedre netværk blandt arrangører og en samlet formidlingsindsats ud over kvarterets grænser, har skabt stor tilslutning til fx Folkekøkken, FerieCamp, Gadeteaterfestival og Folehavefestival og styrket naboskab og kvarteridentitet.

Store og små projekter har tilsammen skabt grobund for, at det lokale engagement kan spire og vokse sig endnu stærkere. Styrkede sociale og trafikale forbindelser og netværk på tværs af lokale aktører vil gøre det muligt at koble kvarteret på, og ikke af udviklingen, når byen vokser – en udvikling der helt naturligt vil podes med de unikke kvaliteter og kendetegn, der gør Folehavekvarteret til et helt særligt sted i København.





Bjarke Strøm, International Gadeteaterfestival, 2022

Læsevejledning

Folehavekvarterets evalueringsrapport beskriver Områdefornyelsen Folehavekvarterets arbejde og resultater. Afsættet for Områdefornyelsen er kvarterplanen fra 2017. Her udstikkes en række fysiske, sociale og kulturelle projekter, som Områdefornyelsen har haft fokus at realisere. Rapporten indledes med et oprids af de resultater, som Områdefornyelsen har opnået over de sidste 6 år.

Herefter er rapporten inddelt i 5 kapitler, der spejler de 5 temaer fra den kvarterplan, der blev udarbejdet i 2017. I de 5 kapitler kan du læse om alle Områdefornyelsens projekter. Ligesom du kan se, hvordan projekterne har imødekommet succeskriterier opsat i kvarterplanen.

Rapporten afrundes med et kapitel om metoder, organisering og økonomi. Her kan du få indblik i Områdefornyelsens inddragelses- og projektudviklingsmetoder og se Områdefornyelsens budget og investeringsredegørelse.

God læselyst!

INDHOLD

3	Kort fortalt
6	Borgmesterens forord
7	Hilsner fra styregruppen
8	TEMA 1: EN FÆLLES RETNING
10	Pejlemærker
14	Udviklingsplan
16	Kommunikation på tværs
18	TEMA 2: SÆRLIGE STEDER
20	Det centrale byrum
24	Vigerslev park & vej
26	TEMA 3: FORBINDELSER
28	Analyse af mulig bydelsforbindelse
30	Byrum i Elleparken
32	Urtehaven
34	TEMA 4: SAMMEN OM KVARTERET
36	Tryghedspartnerskabet
38	Fysiske forandringer
40	Lokalt sammenhold
42	TEMA 5: PARTNERSKAB
44	Dyren
46	Butikstorvet
48	Kirsebærhavens planteskole
50	METODER, ORGANISERING & ØKONOMI
52	Lokal organisering
53	Metoder & inddragelse
54	Casebeskrivelse: Midlertidighed som dåseåbner
56	Kvartersfortælling
58	Økonomi
60	Investeringsredegørelse

BORGMESTERENS FORORD

Der investeres i disse år massivt i nye boliger, grønne arealer og velfærdsinstitutioner i den sydlige del af Valby – lige på kanten af Folehavekvarteret. Det sker for at skabe plads og gode faciliteter til de mange københavnere, der vælger at bosætte sig her på grænsen mellem by og forstad.

Med startskuddet til Områdefornyelsen Folehavekvarteret i 2018 blev der sat gang i en række projekter, som skulle være med til at sikre, at Folehavekvarteret blev koblet op på udviklingen af Valby Syd.

Engagerede beboere og lokale aktører har været med hele vejen og bidraget med viden til at udvælge de vigtigste indsatsområder og tilpasse projekterne til kvarterets unikke kvaliteter og potentialer.

Tak for den tid og energi I har lagt i at styrke jeres kvarter og sætte gang i en positiv udvikling.

I er lykkedes med at styrke adgangen til Vigerslevparken og skabe trygge forbindelser for bløde trafikanter i kvarteret. Der er kommet kunst på fortove og gavle, og kilometervis af trådhegn med pigtråd er fjernet til fordel for levende træhegn, indkig og udsyn.

Jeres helt unikke dyrelegeplads, Dyren, har fået en velfortjent

opgradering, og inden længe stikkes spaden i jorden til et splinternyt byrum i hjertet af Folehavekvarteret.

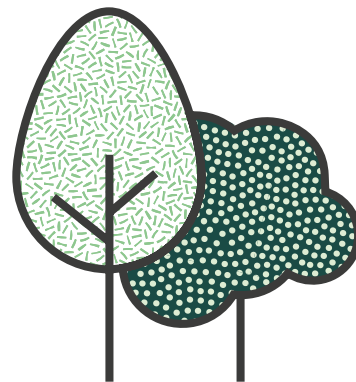
Som limen mellem de fysiske projekter har områdefornyelsen arbejdet med en række sociale og kulturelle projekter, der har været med til at bygge bro mellem kvarterets boligområder, styrke en kvartersidentitet og forankre lokale traditioner. Næsten alle projekter er udviklet i tværgående samarbejder mellem kommunens forvaltninger, almene boligorganisationer og beboerne i kvarteret.

Områdefornyelsen Folehavekvarteret er et godt eksempel på, hvordan udsatte byområder kan udvikles i tværgående partnerskaber, så der skabes bæredygtige løsninger, der rykker på den lange bane.

Der er åbenlyst meget I kan være stolte af, og I skal have mange tak for indsatsen gennem de sidste fem år, hvor I har været med til at placere Folehavekvarteret på det kommunalpolitiske landkort.

Tillykke med de flotte resultater og på gensyn til indvielsen af det centrale byrum i foråret 2024.

Line Barfod
Teknik- og Miljøborgmester



HILSNER FRA STYREGRUPPEN

**"Jeg har kæmpet for attraktive byrum og stærkere medborgerskab, som skaber fællesskaber og fællesskabsfølelse, hvor folk er trygge, hjælpsomme og passer på hinanden
- og på vores dejlige område"**

- fra midtvejsevaluering 2020

"Når man kan mærke og se, at der kommer noget ud af al den tid man bruger på møder, så er det bare det værd"

- fra evaluering 2023

"Vi har været med i en proces, hvor vi fik øje på hinanden og det har styrket sammenhængskraften"

- fra evaluering 2023

**"Jeg håber de næste par år bliver mere handlingsorienterede, så vi efterhånden kan se resultaterne af alle vores møder og workshops
- tak for god styring og arbejde indtil nu"**

- fra midtvejsevaluering 2020

"Der har været et godt samarbejde mellem styregruppe og sekretariat. Det føles som om de bor her"

- fra evaluering 2023

"Områdefornyelsen har skabt en god proces, der har sat kvarteret på landkortet"

- fra evaluering 2023



Anders Find, Fotehavefestival, 2022

TEMA 1

EN FÆLLES RETNING



Områdefornyelsen Folehavekvarteret blev igangsat sideløbende med planlægning og afvikling af mange kommunale og alment ejede projekter i lokalområdet. Et kvarter, der ellers ikke havde udviklet sig med samme takt som resten af byen, stod nu overfor massive investeringer og forandringsprojekter.

De nye investeringer gav en unik mulighed for at skabe forandring af stor værdi for beboere i Folehavekvarteret og for København som helhed. Til at hjælpe samarbejdet og koordineringen af de mange investeringer på vej, blev der udarbejdet en udviklingsplan og desuden formuleret en række pejlemærker for at understøtte en fælles retning og et fælles sprog for både den kort- og langsigtede udvikling af Folehavekvarteret.

I DETTE TEMA

- Pejlemærker
- Udviklingsplan
- Kommunikation på tværs

PEJLEMÆRKER

Seks pejlemærker blev formuleret i kvarterplanen med et fælles mål om at løfte kvarteret fra udsat by og mod Københavnerniveau.

Pejlemærkerne har alle den fælles vision at:

Folehavekvarteret skal være et attraktivt og velfungerende boligområde, hvor hverdagslivet er trygt og rart, og hvor beboeres livsbetingelser forbedres mærkbart.

Helt konkret har de fungeret som dialogværktøj i modningsfasen af forskellige projekter. Et fælles pejlemærke har bidraget med en tydelig målstyring, fælles sprog og opmærksomhed på værdifulde synergier i og mellem projekter.

Pejlemærkerne har givet retning til samarbejder, både på tværs af kommunens forvaltninger og med de almene eller private grundejere.

Pejlemærkerne har desuden fundet anvendelse i forskellige partnerskaber og fora, hvori strategier, projektudvikling og koordinering af lokale projekter er sket.

I det følgende gives en beskrivelse af, hvordan områdefornyelsen har bidraget til at nå de målsætninger, der er formuleret i kvarterplanens pejlemærker.



1 HØJERE LIVSKVALITET

Med fokus på social sammenhængskraft og en styrket identitet har områdefornyelsen arbejdet for at øge beboernes trivsel, tilknytning til deres kvarter og fællesskabsfølelse beboerne imellem.

Målsætning

- Flere skal være glade for at bo i Folehavekvarteret

Synlige fællesskaber

Områdefornyelsen har bidraget til, at flere fællesskaber er trukket ud i det offentlige rum og gjort synlige for flere. Folehavekvarterets beboere har mødt hinanden til Folehavefestival, gadeteaterfestival og storskærmsevents i det centrale byrum. På den måde er der opbygget et bedre naboskab på tværs af alder, køn, etnicitet, villakvarter og almene boligforeninger.

I skolens ferieuger har et rekordstort antal børn og unge deltaget i forskellige fritidsaktiviteter under FerieCamp, og bygget relationer på tværs af

skolens årgange og bro til det lokale foreningsliv.

Kvartersidentitet

Områdefornyelsen har desuden arbejdet for at styrke kvarterets omdømme og for at fremhæve de positive fortællinger gennem avisartikler, merchandise, skilteprogram, kunstværker i de offentlige rum, velkomstbog, omdømmefilm oa.

2 ØGET TRYGHED

Ved områdefornyelsens start var der større oplevet utryghed i Folehavekvarteret end i næsten alle andre bydele i København. Pejlemærket om øget tryghed har derfor været et gennemgående tema i flere projekter og indsatser.

Målsætning

- Flere skal føle sig trygge ved at bo og opholde sig i kvarterets uderum

Tryghedspartnerskab

Gennem Tryghedspartnerskabet Folehaven har områdefornyelsen særligt bidraget med et fokus på tværgående samarbejder mellem forvaltninger, almen boligafdeling, Politi og SSP, samt haft blik for, hvordan den fysiske indretning af offentlige rum har en positiv effekt på oplevelsen af tryghed.

To eksempler på områdefornyelsens fokus på tryghedsoplevelsen i kvarterets offentlige rum, kan findes i etableringen af stemningsbelysning

på dyrelegepladsen og funktionel opgradering af vejbelysning på Urtehaven.

Trafiksikkerhed

En øget tryghed for kvarterets bløde trafikanter er prioriteret højt ved flere trafik- og vejprojekter i området. Der er etableret støttepunkter, som gør det nemmere at krydse vejen og helleanlæg, der kan være med til at sænke bilernes hastighed og øge bilisternes opmærksomhed på vejens forløb.

3 STÆRKE INSTITUTIONER

I Folehavekvarteret har skole, bibliotek og plejecenter potentiale til at åbne sig mod kvarterets centrale byrum og sætte rammen om det landsbymiljø, der kendetegner Folehavekvarteret.

Målsætning

- Kvarterets institutioner vælges til af lokale beboere, der oplever at blive inviteret indenfor i lokale fællesskaber og gode fysiske rammer.

Kirsebærhavens Plejecenter

I arbejdet med Udviklingsplanen for Valby Syd har områdefornyelsen sammen med Sundhed- og Omsorgsforvaltningen sat fokus på, hvordan Kirsebærhavens Plejecenter i fremtiden kan blive en aktiv del af kvarteret.

Vigerslev Bibliotek

I tæt samarbejde med bibliotekets medarbejdere har områdefornyelsen understøttet en udvikling fra det klassiske folkebibliotek i retning mod et levende kulturhus. Bibliotekets rum er åbnet op for flere og der er skabt synlighed omkring lokale tilbud.

Harrestrup Å Skole og Fritid

Områdefornyelsen har været med til at understøtte etableringen af et nyt skoledistrikt, med ambitionen om at Harrestrup Å Skole skal være det naturlige førstevalg i skoledistriktet.

For at styrke en skarp bæredygtighedsprofil på Harrestrup Å Skole har områdefornyelsens styregruppe prioriteret midler til anlæg af en skolehave, hvor forskellige undervisningsforløb om eksempelvis bæredygtighed eller jord til bord afholdes.

4 MERE MEDBORGERSKAB

I Folehavekvarteret stemmer færre end gennemsnittet af Københavnerne ved Folketings- og kommunalvalg og kvarteret er underrepræsenteret i Valby Lokaludvalg. Områdefornyelsen har arbejdet med forskellige tilgange til lokal indflydelse og øget politisk engagement.

Målsætning

- Flere beboere oplever, at de har gode muligheder for at få indflydelse på deres kvarter, og at de kan involvere sig lokalt.

Arbejdsgrupper og samarbejdsgrupper

En grundsten i udviklingen af områdefornyelsens projekter har været inddragelse af lokale beboere og aktører. Arbejdsgrupper, vandringer, arrangementer og netværk har bidraget til, at flere har oplevet, at de fik en stemme og mulighed for at søge indflydelse på udviklingen af deres kvarter.

Folehavekvarteret på den politiske dagsorden

Områdefornyelsens styregruppe har ydet en ekstraordinær indsats med læserbreve og foretræde hos de politiske udvalg for at sætte fokus på problemstillinger i lokalområdet.

Især i forbindelse med ændring af skoledistriktet, udbygning af den kommende basisskole og muligheden for at modernisere og forbedre forholdene på klubbens dyrelegeplads, Dyren.

5 BLANDET BY

Folehavekvarterets forskellige boligområder er tydeligt opdelt og arkitekturen i de store almene boligafdelinger opleves ensformig og uden stærke markører eller vartegn.

Målsætning

- Folehavekvarteret er mere blandet – både arkitektonisk og socialt.

Fysisk helhedsplan for 3B Folehaven

Områdefornyelsen har samarbejdet med lokale aktører om den fysiske helhedsplan i 3B Folehaven, hvor 60 tagboliger tilføjes til boligmassen og 27 gårdrum får forskellige temaer.

Det er ambitionen, at helhedsplanen kan være med til at gøre kvarteret attraktivt og tiltrække samt fastholde flere ressourcestærke beboere.

Udviklingsplan

Diskussionen om blandet by har haft en central rolle i Udviklingsplanen, hvor både almene boligorganisationer og kommunens forvaltninger har været med til at formulere en række greb og principper for den langsigtede udvikling af Folehavekvarteret.

6 ATTRAKTIVE BYRUM

Kvarterets byrum er slidte, fragmenterede og mennesketomme. Beboere og besøgende skal inviteres til ophold i attraktive byrum – til hverdag og ved særlige lokale lejligheder.

Målsætning

- Kvarterets byrum er attraktive og anvendes flittigt af forskellige målgrupper

Tydelig grøn profil i kvarterets byrum

En stærk identitetsmarkør i Folehavekvarteret er den grønne profil. Det kommer sig dels af den lave bebyggelsesprocent, de store rekreative naturområder, der omringer kvarteret og områdets unikke klubtilbud – Dyrelegepladsen Dyren.

Derfor har det været helt naturligt for områdefornyelsen at arbejde med temaer som biodiversitet, tilgængelighed til naturoplevelser, og orangeri med plantesalg i udviklingen af kvarterets byrum.

Mere flow - mere trygt

I inddragelsen af beboere og aktører i Folehavekvarteret har det været centralt at kortlægge de forskellige målgrupper, der skal give et øget flow og skabe liv i kvarterets byrum. Det handler både om at understøtte forskellige målgruppers mulighed for at tage uformelt ophold, deltage i en aktivitet eller blot bevæge sig igennem et byrum.



Områdefornyelsen, EM på storskærm på pladsen, 2021

UDVIKLINGSPLAN

Om projektet

Udviklingsplanen sætter en langsigtet, strategisk retning for de kommende 10-20 år, hvor større og mindre projekter forandrer og styrker kvarteret. Med massive kommunale investeringer og to fysiske helhedsplaner i 3B Folehaven og SAB Elleparken blev behovet for koordinering og samarbejde på tværs i Folehavekvarteret helt tydeligt. Ud over at samtænke fysiske og sociale potentialer fokuserer udviklingsplanen også på kvarterets særlige kvaliteter og identitet.

Økonomi

1,45 mio. kr. heraf 0,95 mio. kr. i ekstern finansiering.

Det gjorde vi

Med områdefornyelsens helhedsorienterede tilgang er der på tværs af Københavns Kommunes relevante fagforvaltninger og lokale boligafdelinger skabt bred tilslutning til udviklingsplanen. Områdefornyelsen har faciliteret dialogen og processen mellem udviklingsplanens parter, hvilket har tydeliggjort synergier, snitflader og samarbejdspotentialer.

Med hjælp fra et rådgiverteam har parterne bidraget til den endelige udviklingsplan og skabt

fælles fodslag om 5 strategiske greb og 12 kvalitetsprincipper for udviklingen af fremtidige initiativer, byggerier og anlægsprojekter. Udviklingsplanen indeholder desuden visualiseringer, casebeskrivelser, budgetoverblik og fælles tidsplaner.

I 2020 blev udviklingsplanen godkendt i Københavns Kommunes seks forvaltninger og taget til efterretning i boligforeningen 3B og boligorganisationen KAB.

Som en del af forankringen er der etableret to netværk på tværs af kommunens forvaltninger, 3B og KAB: et på ledelsesniveau, der drøfter fælles indstillinger, budgetter og koordinering. Det andet på projektlederniveau, hvor synergier i konkrete projekter dyrkes- og samtænkes, eksempelvis gennem fælles kommunikationsplaner og fondsansøgninger.

Effekt

Udviklingsplanen har skabt fundament og koordinering mellem store investeringer i Folehavekvarteret. Synergier og snitflader mellem udviklingsplanens projekter er blevet tydelige, og værdifulde samarbejder og partnerskaber er indgået.

Processen for udviklingsplanen har skabt et rum for dialog om synergier på tværs af projektgrænser, fælles målgrupper og en styrket forandringsfortælling.

Det er hensigten at dette grundlag vil give et mere helhedsorienteret løft hvor fx. matrikelskel udviskes i projektudviklingsfasen og beboere oplever sammenhæng og helhed i processen.

Udviklingsplanen har været et stærkt kommunikativt værktøj anvendt til at søge midler på de kommunale budgetter, i fonde og foreninger.

Udviklingsplanens strategiske greb og kvalitetsprincipper er anvendt som arbejdsredskab i lokalplansprocesser, i processen for et nyt skoledistrikt og ved udviklingen af en fysisk helhedsplan i den almene boligafdeling 3B Folehaven.

Fælles greb og principper sikrer, at potentialerne i Folehavekvarterets særlige kvaliteter og identitet også indtænkes i fremtidige løsninger og projekter. Desuden koordineres tidsplaner og der søges løsninger på tværs, der udnytter mulige snitflader og synergier.

SUCCESKRITERIER

2018: Udviklingsplanen giver konkrete forslag til forbedring af de bystrukturelle betingelser, herunder optimering af kommunale arealer.

Udviklingsplanen indeholder projektbeskrivelser og visualiseringer af 19 lokale projekter.

2018: Udviklingsplanen giver fælles retning for samtlige aktører i kvarteret og skaber mere sammenhæng i kvarteret.

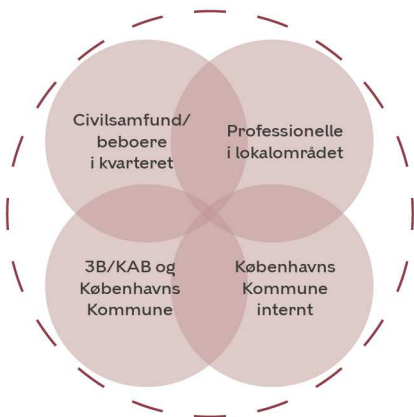
Udviklingsplanen indeholder en række kvalitetsprincipper og strategiske greb, som danner en fælles retning for udvikling af lokale projekter.

2018: Udviklingsplanen indtænker de almene boligers arealer, der findes indenfor udviklingsplanens afgrænsning.

Udviklingsplanen beskriver 19 projekter, hvoraf 9 projekter indtænker de almene boligers arealer

2025: Udviklingsplanen er implementeret og danner retning for fremtidig udvikling af kvarteret.

Udviklingsplanen er taget til efterretning i kommunens fagforvaltninger, er vedtaget i boligorganisationen 3B, og fungerer fremadrettet som et fælles rammesættende arbejdsdokument til udvikling af Folehavekvarteret.



GREB

1 EN KOORDINERET UDVIKLING

- Solid organisering
- Koordinering på fire niveauer
- Merværdi i synergierprojekter, frem for at hvert projekt realiseres hver for sig.

GREB

3 SAMLENDE BYRUM

KVALITETSPRINCIPPER

- Høj kvalitet i byrum
- Et stærkt centrum
- Trygge og mellemrum og kantzoner



GREB

2 ET GRØNT KVARTER

KVALITETSPRINCIPPER

- Aktiv i det grønne
- Styrk eksisterende landskabskvaliteter
- Integreret bynatur og klimasikring

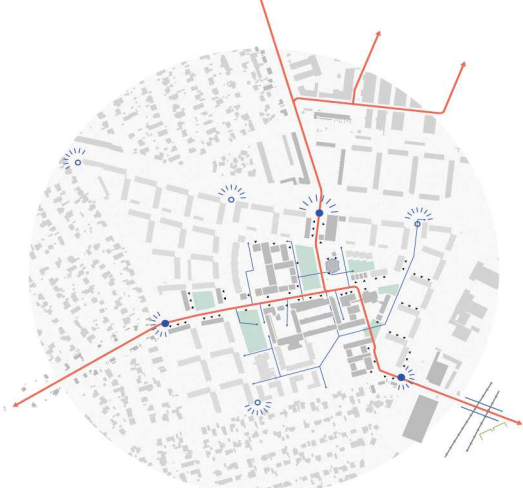


GREB

4 ET GODT FORBUNDET KVARTER

KVALITETSPRINCIPPER

- Synlige indgange viser vej
- Udadvendte funktioner langs bydelsforbindelsen
- Høj kvalitet i bydelsforbindelsen



GREB

5 ET BLANDET KVARTER

KVALITETSPRINCIPPER

- Varierede boligtilbud
- Stærke velfærdsinstitutioner
- Kvalitet i nybyggeriet



KOMMUNIKATION PÅ TVÆRS

Med en koordineret og strategisk indsats har områdefornyelsen styrket de positive fortællinger i kvarteret. Kommunikation på tværs har skabt gennemsigtighed, optimisme og større tryghed omkring de projekter, der vil få stor betydning for hverdagslivet i Folehavekvarteret i de kommende år.

6 bystandere strategisk placeret i Folehavekvarteret har løbende informeret om områdefornyelsens projekter og projekter med andre kommunale samarbejdspartnere eller almene boligforeninger for bordenden.

19 skilte i et samlet skilteprogram med en fælles visuel identitet, udviklet særligt til kvarteret, viser vej til områdets seværdigheder og centrale institutioner.

To pergolaer i Vigerslevparken med udstillingsplancher har været platform for en fælles formidling på tværs af områdefornyelsen, Klimatilpasningen af Harrestrup Å, og en ny udviklingsplan for Vigerslevparken.

Udstillingen "Et kig i krystalkuglen" blev lanceret på Folehavefestival 2022 og gav besøgende et indblik i de store fysiske og strukturelle projekter, der kommer til at forandre kvarteret over de kommende år. Udstillingen har haft tre forskellige lokationer i kvarteret over 6 måneder, så den har opnået bedst mulig eksponering.

Roadshows udviklet og afviklet af Partnerskabet mellem områdefornyelsen, KAB, 3B og SAB. Lokale institutioner, bestyrelser og foreninger har fået besøg af medarbejdere fra områdefornyelsen og KAB til et oplæg om kommende forandringsprojekter, der kan have en særlig betydning for deres målgrupper, bagland og medarbejdere.

5 bydelsmøder er afholdt i samarbejde med KAB og den boligsociale helhedsplan Mit Kvarter for en bred skare af kommunale, almene og lokale aktører med aktuelle projekter i Folehavekvarteret.

En film om Folehavebroen blev til i et samarbejde mellem områdefornyelsen, Bro og Tunnel, STAB Kommunikation og Valby Lokaludvalg i anledning af indvielsen af Folehavebroen. Filmen er med til at markedsføre kvarterets kvaliteter og pege på spændende ruter gennem området.

Suzans Folehavekvarter er en omdømmefilm, der er

produceret i forbindelse med områdefornyelsens evalueringsproces. Filmen følger Suzan på 9 år rundt i kvarteret og peger frem mod kommende projekter og skaber stolthed om kvarterets eksisterende kvaliteter.

Effekt

Med en bred palette af kommunikationsprodukter er det lykkedes områdefornyelsen at inddrage lokalområdet beboere og aktører med udgangspunkt i det lokale perspektiv og ikke de enkelte projekter og deres ophæng i kommunen eller den almene boligorganisation.

Områdefornyelsens fokus på kommunikation på tværs har fået beboere fra omkringliggende boligområder til at besøge Folehavekvarteret og benytte sig af kvarterets rekreative områder samt kultur og fritidstilbud.

Formidling på tværs af kommunens forvaltninger og andre lokale aktører har nået en bred målgruppe i Folehavekvarteret og været med til at skabe stolthed, nysgerrighed og tryghed omkring de forandringer, der er på vej.

"Jeg har følt mig mere inviteret ind i kvarteret efter skiltene blev sat op. Det føles ikke længere lukket og fjendtligt."

- Beboer i digitalt survey om skilteprogrammets effekt

Fremtidens Folehavekvarter

Et kig i krystalkuglen



Folehavekvarteret er et af Københavns
stille veje, masser af legepladser
I de kommende år forandres kvarteret
ny plads foran Vigerstev Bibliotek, for
Folehaven og naturgenopretning af Havn
I et samlet billede af, hvad



Områdefornyelsen, Sængruppedialeg om udviklingen af det centrale byrum, 2022

TEMA 2

SÆRLIGE STEDER

Med afsæt i Vigerslevparkens grønne og rolige herlighedsværdier, og placeringen af det centrale byrum i hjertet af kvarteret, har områdefornyelsen arbejdet for at skabe attraktive og synlige byrum, som bidrager til det gode hverdagsliv og inviterer Valby indenfor. I kombination med midlertidige byrum og sociale, kulturelle og kommunikative indsatser er det lokale fællesskab og tilhørsforhold styrket i det centrale byrum såvel som i Vigerslevparken.

Projektet Vigerslevvej er lagt sammen med projektet Vigerslevparken, eftersom Områdefornyelsens Styregruppe besluttede at samle de to projekter til et fælles projekt for at udnytte snitflader og synergier. De to projekter er udviklet af en fælles arbejdsgruppe - Vigerslevpark- og vejgruppen.

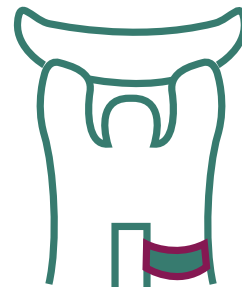
Projektet Kirsebærhaven og Partnerskabsprojektet Boldbanen er lagt sammen med kvarterplansprojektet Pladsen under en samlet titel, "Det centrale byrum". Det centrale byrum er udviklet af arbejdsgruppen Pladsgruppen.

I DETTE TEMA

- Det centrale byrum
- Vigerslevpark & vej



DET CENTRALE BYRUM



Om projektet

Centralt i Folehavekvarteret ligger kvarterets største offentlige plads.

Det centrale byrum grænser op til et friareal i den almene boligafdeling 3B Folehaven og de tilstødende institutioner, Kirsebærhavens Plejecenter, Harrestrup Å Skole, Vigerslev Bibliotek og Margrethekirken.

Byrummet skal binde områdets institutioner og friarealer sammen, og desuden danne ramme om lokal aktivitet - til hverdag og ved særlige lejligheder.

Økonomi

22,35 mio. kr. heraf 15,35 mio. kr. i ekstern finansiering.

Det gjorde vi

I 2019 blev det centrale byrum en del af kampagnen Fælles Rum iværksat af Realdania og Lokale- og Anlægsfonden. Her deltog Områdefornyelsen, sammen med den almene boligorganisation 3B, i et udviklingsforløb, som havde til formål at skærpe projektets vision, udarbejde et idéoplæg og igangsætte den lokale inddragelse.

Projektet fik i 2020 realiseringsmidler fra Fælles Rum og midler på kommunens Budget 2021. Der er efterfølgende også hentet midler hos Valby Fonden og 3Bs Organisationsbestyrelse.

En lokal arbejdsgruppe "Pladsgruppen" har fungeret som lokale eksperter. De har fulgt projektet fra de første visioner til færdigt anlæg.

Udover Pladsgruppen har projektet haft tilkøbt en lokal projektgruppe med repræsentanter fra områdefornyelsen, 3B, KAB og Sundhed- og Omsorgsforvaltningen samt en projektstyregruppe med repræsentanter fra Teknik- og Miljøforvaltningen, 3B, Kultur- og Fritidsforvaltningen, Realdania og Lokale og Anlægsfonden.

Der er gennemført en inddragelsesproces med afsæt i et bredt metodeudvalg for at rumme lokale særgrupper, opnå en plads i den lokalpolitiske dagsorden og sikre forankring hos omkringliggende institutioner. Af eksperimenter i byrummet kan fremhæves:

- Midlertidig sti langs Margrethekirken og på tværs af TMFs areal og 3B Folehavens friareal
- Valby Stjernen – en unik lysekroner skabt til Folehavekvarteret
- Midlertidige plantekasser, vildensbeplantning og Københavnerbænke
- Danmarks Internationale Gadeteaterfestival
- Københavns mest besøgte FerieCamp, der er forankret hos Vigerslev Bibliotek og Mit Kvarter

SUCCESKRITERIER

2023: Pladsen er etableret

Pladsen forventes færdiganlagt i sommeren 2024.

2023: Mindst to mindre byrum er etableret

I 2022 er der etableret et mindre byrum på hjørnet af Vinhaven og Kirsebærhaven. Det andet byrum etableres i 2024 i forbindelse med anlæg af det centrale byrum.



Visualisering af 1:1 landskab, Det Centrale Byrum, 2021

"Jeg håber, at vi får en attraktiv plads, hvor folk fra området har lyst til at opholde sig og samles omkring forskellige tiltag, som giver folk lyst til at bruge pladsen".

- medlem af styregruppen til midtvejsevaluering 2020

Effekt

Områdefornyelsen har mere end fordoblet projektøkonomien gennem medfinansiering fra fonde, foreninger, 3B og Københavns Kommunes budget.

Desuden er der opbygget et solidt driftssamarbejde mellem matrikelejere, der skal sikre, at byrummet bevarer en høj kvalitet også i mange år fremover.

I modningsfasen er der lavet fysiske eksperimenter i det centrale byrum i tæt samarbejde med byrummets tilstødende matrikelejere. De mere synlige og stærke aktører omkring byrummet forventes at bidrage til livet på pladsen, der vil give en øget fornemmelse af trykthed og godt naboskab.

I løbet af de forgangne 5 år har mange beboere besøgt byrummet i forbindelse med Gadeteater, Folkekøkken, Folehavefestival, lyseksperimenter, Feriecamp og meget andet.

Det nye byrum vil blive et grønt åndehul, med 91 nye træer i forskellige sorter, et bredt sortiment af blomster, samt stort græsareal til ophold.

Besøgende får glæde af en unik streetballbane med tribune, der er den eneste af sin slags i hele Valby. Her forventes det, at børn og unge fra hele Valby mødes og foreningslivet vil få glæde af en bane med mulighed for at afholde professionelle streetballturneringer.

Også kvarterets seniorer og børnefamilier tilgodeses med en palette af nye sidde- og opholdsmuligheder.

Integrationen af vejarealet på Kirsebærhaven vil forbinde byrummet med Vigerslev Bibliotek. Det bliver trygkere for børn at krydse vejen, når arealet får status af lege- og opholdsgade med hastighedsbegrænsning på 15 km/t. Desuden vil vejarealet være med til at skabe bedre sammenhæng mellem biblioteket og byrummet, der gør det nemmere at rykke biblioteks- og skoleaktiviteter ud i byrummet.

Byrummet forventes at blive kendt i hele Valby for sit smukke vartegn Orangeriet - et 80 m² stort drivhus, hvor en socialøkonomisk planteskole vil høre hjemme og varetage cafédrift og plantesalg.

Orangeriet kan desuden tilbyde besøgende og lokale aktører toilet, strøm til arrangementer, vandpost, grill, borde-bænkesæt og andet, der tilsammen gør det nemmere at tage ophold i byrummet. Den nye indretning giver også mulighed for at afholde en børnefødselsdag, folkekøkken, Folehavefestival eller møde i den lokale gå-klub.

Status

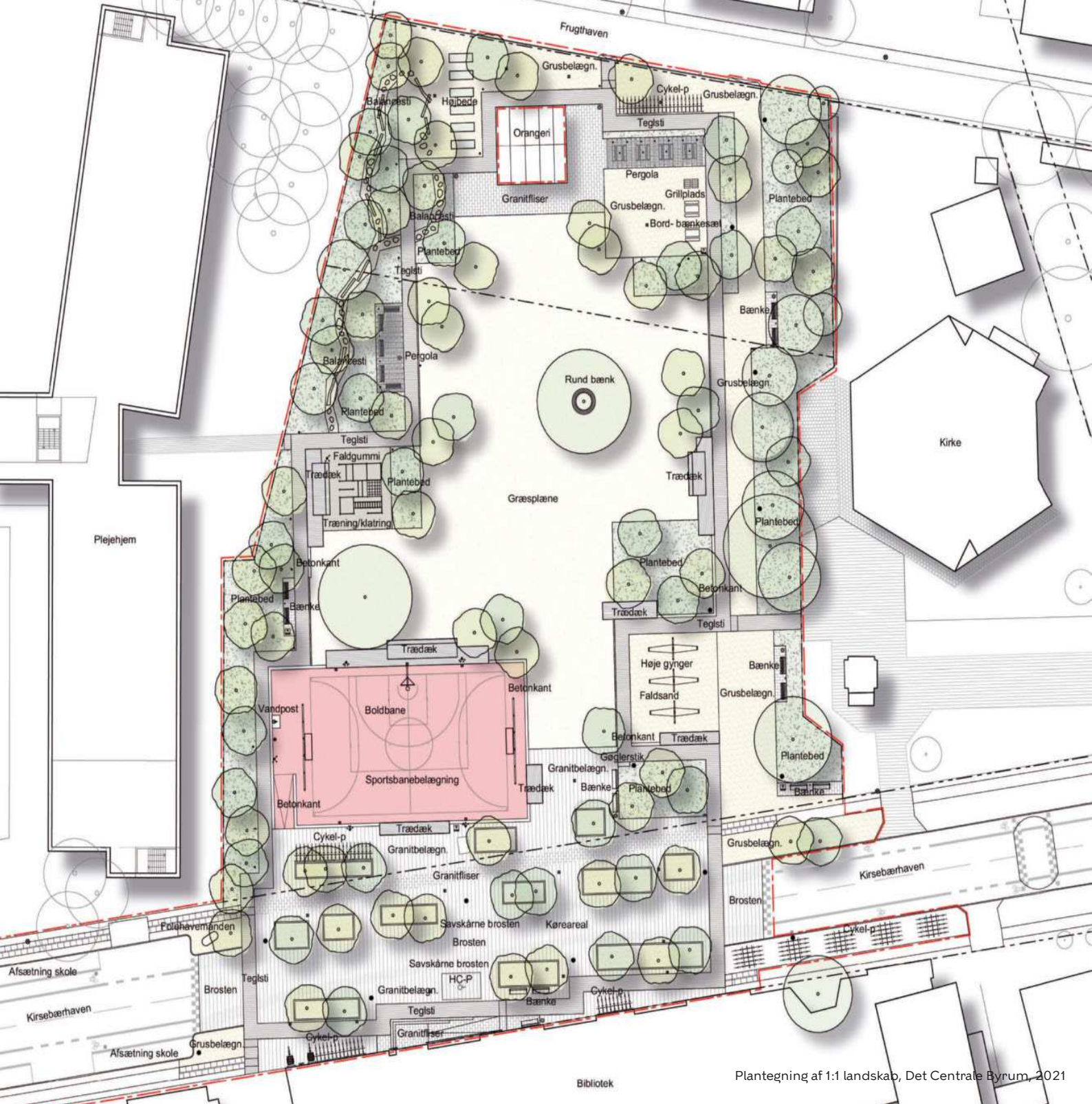
Projektet er politisk godkendt og overdraget til anlægsenheden Park og Byrum i Teknik- og Miljøforvaltningen. Anlægsarbejdet påbegyndes i sommeren 2023 og står færdigt sensommeren 2024.



- En stigning i bylivet på 500 % i forhold til den gamle byggelegeplads: Byggeren, målt sommeren 2019
- Ved en undersøgelse svarer minimum 80 %, at pladsen er tryk at opholde sig på (i dagtimerne) og 60 %, når solen er gået ned.
- En tælling viser, at cykel- og fodgængerantallet er steget med 200 % siden 2018

- Ved en undersøgelse svarer over 90 %, at Kirsebærhaven er kvarterets primære vej
- Ved en undersøgelse svarer over 90 %, at Kirsebærhaven er blevet mere tryk at færdes på.

Der er ikke foretaget målinger i 2023 eftersom byrummet først er færdig anlagt i 2024.



VIGERSLEV PARK & VEJ

Om projektet

Under områdefornyelsens kvarterplansskrivning blev Vigerslevvej ofte fremhævet som en utryk strækning karakteriseret ved en bred asfaltvej og biler i høj fart.

Der manglede desuden sammenhæng mellem den adgangsgivende Vigerslevvej og Vigerslevparkens grønne kvaliteter. Især de bløde trafikanter havde svært ved at finde en tryk overgang, der kunne lede ind i parken.

Økonomi

4 mio. kr. fra kvarterplanen

Det gjorde vi

En gruppe lokale beboere i Folehavekvarteret engagerede sig i arbejdet for at skabe bedre forhold for bløde trafikanter på Vigerslevvej og mere indbydende indgange til Vigerslevparken.

Det blev besluttet, at der på Vigerslevvej skulle nedlægges 35 parkeringspladser til fordel for to nye støttepunkter for gående, samt

otte sideheller og fire midterheller med grønne stauder og træer.

I Vigerslevparken er der lavet en ny indgang fra Kirsebærhaven med en lille forplads, bænk, stauder, træer og vilde blomster.

Effekt

Ændringer af vejprofil, herunder helleanlæg og støttepunkter på Vigerslevvej, forventes at få bilister til at sænke farten. En beboer på Vigerslevvej oplever ligefrem

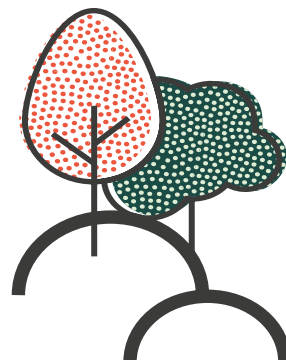
"...at lastbilerne har sat hastigheden væsentlig ned efter forbedringerne på Vigerslevvej. Jeg har endda set en lastbil ramme et skilt fordi farten var lidt for høj - dette viser jo rigtig fint, hvordan hastigheden tvinges ned" (Beboer på Vigerslevvej).

Grønne stauder og træer giver desuden vejens brugere og beboere en mere visuelt behagelig oplevelse, hvad enten man er bilist, på gåben eller cykel.

En ny, indbydende indgang inviterer beboere ind i Vigerslevparken, og forbigående får nemmere øje på kvarterets grønne åndehul.

Vigerslevpark- og vejgruppen er tilfredse med trafiktiltagene på Vigerslevvej, der har givet en tryggere forbindelse - især for kvarterets børn, der får et bedre overblik over vejens forløb og mulighed for at stoppe ved støttepunkterne, når man krydser vejen.

Det samlede projekt styrker Vigerslevvej som en tryk forbindelse for kvarterets bløde trafikanter og byder velkommen til de grønne områder i Vigerslevparken.



SUCCESKRITERIER

2023: To overgange er etableret.

Der er etableret støttepunkter for de bløde trafikanter ved Kirsebærhaven og Åhaven, samt midter- og sideheller med grønne stauder og vejtræer.

• 2023: Ved en undersøgelse svarer minimum 50 %, at Vigerslevvej er blevet tryggere at krydse.

• 2023: Ved en undersøgelse svarer minimum 50 %, at Vigerslevvej er blevet grønnere siden 2017.

• 2023: Udvalgte steder i parken måles der 300% flere brugere.

Der er ikke foretaget opfølgende målinger.

2023: Indgangen ved Åhaven er forbedret og opleves som en tryk og indbydende passage.

Der er udarbejdet tegningsmateriale til opgradering og anlæg af forplads ved den slidte indgang til parken fra Åhaven, som er overdraget til den enhed i kommunen, der skal anlægge skybrudssikring og naturgenopretningsprojektet i parken, med forventet afslutning i 2026.



"Støttestrukturer fungerer godt for både gående og cyklister - faktisk bedre end forventet"

*- Medlem af
Vigerslevpark- og Vejrguppen*

Områdefornyelsen, Ny indgang til Vigerslevparken fra Kirsebærhaven, 2022

2023: Yderligere én tryk og indbydende indgang er etableret fra Vigerslevvej.

En ny indgang fra Kirsebærhaven styrker forbindelsen mellem kvarterets centrale byrum den grønne park.

2023: Mindst to lokale fællesskaber, eksempelvis et træningsfællesskab eller ligende er opstået omkring brugen af parken og åen.

Blandt andet pga. Covid19 besluttede Vigerslevpark- og vejrguppen at prioritere deres midler på anlæg fremfor sociale aktiviteter i en tid, hvor man ikke kunne forsamles.



Områdefornyelsen, Byrum i Elleparken, 2022

TEMA 3

FORBINDELSER

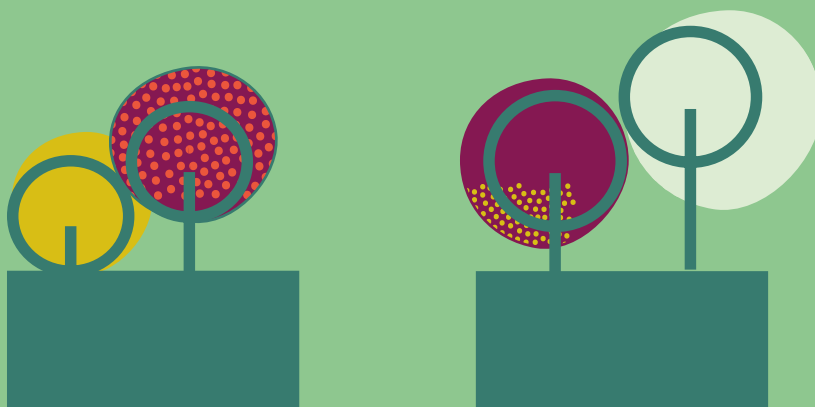
Folehavekvarteret er omgivet af grønne rekreative områder, men også af store trafikårer, der virker som barrierer og skaber støjgener, isolation og utryghed. Områdefornyelsen har derfor arbejdet med gode og trygge forbindelser, der især gør det nemmere for bløde trafikanter at bevæge sig i og gennem kvarteret.

Gode og trygge forbindelser skal gøre det attraktivt at komme på besøg og give flere lyst til at bevæge sig igennem kvarteret til fods eller på cykel.

Områdefornyelsens styregruppe har omdisponeret 1 mio. kr. fra projektet Bydelsforbindelsen og 1.3 mio. kr. fra projektet Kirsebærhaven til Det centrale byrum. Projektet Kirsebærhaven beskrives som del af Det centrale byrum.

I DETTE TEMA

- Analyse af Bydelsforbindelsen
- Byrum i Elleparken
- Urtehaven



ANALYSE AF BYDELS- FORBINDELSE



Om projektet

En fremtidig bydelsforbindelse, der leder til og gennem Folehavekvarteret, skal give tryggere overgange ved de store trafikårer på Folehaven og Gammel Køge Landevej. De bløde trafikanter skal ledes til kvarterets centrale byrum og de grønne rekreative områder i Valby Idrætspark og Valbyparken.

Områdefornyelsens styregruppe har disponeret midler til en analyse om underføring og adgang til Valby Idrætspark samt understøttet en analyse af sikre skoleveje i distriktet.

Økonomi

15,1 mio. kr. heraf 14,6 mio. kr. i ekstern finansiering til analyse og etablering af sikre skoleveje.

Det gjorde vi

Bydelsforbindelsen blev første gang beskrevet i Kommuneplan 2019 med ambition om at skabe bedre sammenhæng i Valby. Bydelsforbindelsen blev konkretiseret i udviklingsplanen for Folehavekvarteret og senere integreret i analysen for og arbejdet

med sikre skoleveje i forbindelse med et nyt fælles skoledistrikt i Valby Syd - Harrestrup Å Skole og Fritid.

Områdefornyelsens styregruppe valgte at supplere analysen af sikre skoleveje med øremærkede midler til en analyse af en fremtidig forbindelse mellem Folehavekvarteret og Valby Idrætspark. Analysen anbefaler en underføring med cykel- og gangforbindelse under jernbanen ved Gl. Køge Landevej og ind i Valby Idrætspark.

Effekt

På Københavns Kommunes budget for 2023 blev der prioriteret 14,6 mio. kr. til trafikforbedringer omkring Harrestrup Å Skoles afdeling på Kirsebærhaven. Forbedringerne består blandt andet af cykelstier, overgange samt analyse og dialog omkring en ny indgang til kvarteret gennem en støjmur på Folehaven, der er ejet af boligorganisationen 3B.

Områdefornyelsen har sikret det lokale perspektiv i analysen af sikre skoleveje, herunder

- Løftet dagsordenen for hvordan Folehavekvarteret kobles på det store cykelvejnet.
- Sat fokus på, hvordan elever fra Harrestrup Å Skoles afdeling på Kirsebærhaven bevæger sig trygt og sikkert til Valby Idrætspark.
- Peget på hvordan den almene boligafdeling 3B Folehaven 'åbnes' mere op, så bløde trafikanter inviteres ind i Folehavekvarteret.

Det er områdefornyelsens forventning, at analysen af sikre skoleveje har potentiale til at sikre finansiering til flere af analysens anbefalinger.

SUCCESKRITERIER

2018: Bydelsforbindelsen konkretiseres i udviklingsplanen

Udviklingsplanen indeholder visualiseringer og en beskrivelse af en bydelsforbindelse i Folehavekvarteret.

2021: Mens bydelsforbindelsen modnes, afprøves en midlertidig forbindelse på dele af strækningen mellem Folehaven og Gl. Køge Landevej

Områdefornyelsen har etableret bedre forbindelse på flere delstrækninger af bydelsforbindelsen, herunder en midlertidig stiforbindelse i det centrale byrum, opgradering af stiforbindelse mellem Grønttorvet og Elleparken og et byrum med kunst og cykelrampe i Elleparken.



Visualisering af Henning Larsen Landscape, Underføring til Valbyparken, 2022

2022: Der søges og bevilges efterfølgende midler til bydelsforbindelsens realisering

Der er søgt midler på Budget 23 til etablering af en underføring på Gammel Køge Landevej.

Der blev ikke givet midler til bydelsforbindelsen på Københavns Kommunes budget 2023. Det forventes at projektet genoptages i det følgende budgetår.

2028: Bydelsforbindelsen gør at børn, unge og deres familier i det sydlige Valby bevæger sig let mellem boliger, institutioner, kultur- og idrætsfaciliteter.

Det forventes at de kommende sikre skoleveje styrker de trygge forbindelser mellem lokalområdets institutioner og det bliver lettere at færdes trygt. Det er yderligere en forventning, at der i fremtidens budgetforhandlinger sættes midler af til underføring under Gammel Køge Landevej.

BYRUM I ELLEPARKEN

Om projektet

En manglende forbindelse for gående mellem Elleparken og Grønttorvet fik beboerne til at træde en trampesti, der uformelt har forbundet de to boligområder i en årrække. Den var mudret og svær at finde mellem de ens boligblokke hos SAB Elleparken, hvis man ikke var stedkendt.

Et gråt og trist byrum bag boligafdelingens ejendoms kontor anviste adgang til stiforbindelsen mellem de to boligområder. Desuden manglede trampestien tilgængelighed for at skabe en god og tryk forbindelse.

Økonomi

0,4 mio. kr.

Det gjorde vi

I et tæt samarbejde mellem driftspersonale og afdelingsbestyrelsen i SAB Elleparken og områdefornyelsen blev der udviklet et lille byrum med gode opholdsmuligheder i form af Københavnerbænke, blomstrende plantekasser, vildengsbeplantning

og et ønske om at forskønne facaden med et kunstværk.

Der blev desuden etableret en ny trappe og en cykelrampe for at sikre god tilgængelighed for bl.a. cyklister, barnevogne eller beboere med rollator eller kørestol.

En gruppe beboere var med til at udvælge illustratør Signe Kjær, til at skabe et kunstværk på gavlen. Værket består af fem poetiske "vinduer", der hver giver et kig ind i livet bag de gule mursten.

Effekt

En mere synlig og opgraderet forbindelse mellem Grønttorvet og Elleparken får flere beboere til at tage "smutvejen" væk fra de trafikerede veje og bevæge sig på tværs af boligområderne.

Cykelrampe og fornyet trappe i det lille byrum i Elleparken gør det nemmere for cyklister og gående at bevæge sig igennem og flere tager ophold på de nye bænke, fortæller driftspersonalet i SAB Elleparken.

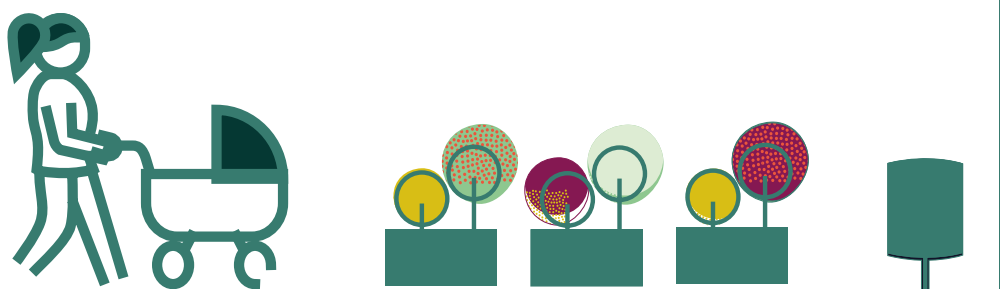
Et stedsspecifikt kunstværk på gavlen i Elleparken er blevet

et lokalt vartegn, som skaber identitet og stolthed i den almene boligafdeling.

Plantekasser og vildengsbeplantning bryder med den dominerende asfalt og binder byrummet sammen med de grønne gårdrum i Elleparken.

Den samlede opgradering af byrummet skaber hverdagsværdi for Elleparkens beboere med bedre tilgængelighed, flow, en kunstoplevelse i øjenhøjde og et grønnere udtryk.

Samtidig styrker byrummet et forbindelses punkt i bydelsforbindelsen, der er konkretiseret i Udviklingsplanen for Valby Syd.



"Det nye byrum med gavlværk har helt sikkert været med til at tilføre området en hyggelig atmosfære og løft. Både for os beboere i Elleparken og andre der har deres naturlige gang i området og ved butikstorvet. Det er blevet et sted, der lægger op til at stoppe op eller trække på smilebåndet når man går forbi"

- Medlem af afdelingsbestyrelsen i SAB Elleparken



Områdefornyelsen, byrum i Elleparken, 2022

URTEHAVEN

Om projektet

Under kvarterplansprocessen pegede mange beboere på, at Urtehaven især var utryk for bløde trafikanter. Bilerne kørte uhensigtsmæssigt hurtigt på den brede asfaltstrækning, og flere kørte helt udenom strækningens eneste vejbump.

Især børnefamilier pegede på den utrygge forbindelse, hvor skolebørn dagligt går og cykler til og fra skole.

Med afsæt i et lokalt ønske om at arbejde med hastighedsreduktion, bedre parkeringsforhold, mere grønt og belysning på Urtehaven, blev der afsat midler til at samarbejde med de relevante grundejere om forbedringer på Urtehaven.

Økonomi

1 mio. kr. heraf 0,45 mio. kr. i ekstern finansiering.

Det gjorde vi

Områdefornyelsen indgik en samarbejdsaftale med de tre berørte grundejerforeninger og nedsatte en samarbejdsgruppe med repræsentanter, der

forpligtede sig på at være ambassadører for projektet.

For at øge den oplevede tryghed blev en række forbedringer på Urtehaven etableret:

- Der blev optegnet parkeringsforhold på vejen, så det blev tydeligt hvor og hvordan biler må parkere på Urtehaven.
- Der blev etableret to nye og mere effektive vejbump, som blev kombineret med flotte tulipantræer og planter i store plantekasser.
- Opsætningen af fire nye lysmaster lyser den østlige side af Urtehaven op.

Effekt

Trafikforbedringer på Urtehaven forventes at få bilister til at sænke farten ved vejbump og øge opmærksomheden mod nye færdselsskilte.

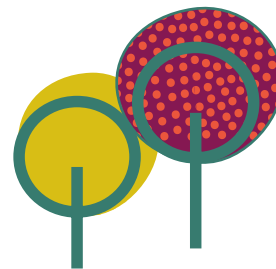
Derudover bidrager vejtræer og planter til en grønnere vejprofil og forhindrer samtidig biler i at køre stærkt og uden om vejbumpene.

Mere tydelige parkeringsforhold skaber bedre plads på fortovet til gående ved at forhindre, at bilerne parkerer uhensigtsmæssigt.

Flere beboere, der færdes langs Urtehaven, oplever, at den ekstra gadebelysning skaber overblik og tryghed ved at lyse fortovet og den østlige side af vejen op. Både afdelingsbestyrelsen og beboere i den private grundejerforening har bemærket forbedringerne på Urtehaven og er tilfredse med projektets resultater.

Der var opløftet stemning og over 100 beboere til indvielse på Urtehaven, hvor samarbejdsgruppen lokede med jazzkoncert, isbod, kridttegning og rulleskøjteløb på vejen.

Samarbejdsgruppen har siden hen afholdt flere naboarrangementer, der styrker det lokale fællesskab på Urtehaven.



SUCCESKRITERIER

2018: Der er uddelt ansøgningsmateriale til grundejere på Urtehaven.

I 2020 besluttede styregruppen at sekretariatet, skulle lede projektet og indgå en samarbejdsaftale med grundejerne på Urtehaven.

2020: Mindst tre nye tryghedsskabende byrumselementer er etableret.

I 2021 er der etableret 5 tryghedsskabende elementer:

1. Vejbump
2. Trafiktavler
3. Ni gadelamper
4. Vejtræer
5. Opstriking af parkering

2022: Ved Områdefornyelsens midtvejsevaluering svarer 90 % af de adspurgte, at Urtehaven opleves som en tryk vej at færdes på, og 80 % angiver, at den fremstår mere grøn.

Der er ikke lavet opfølgende evaluering i 2022.



"Urtehaven er blevet meget hyggeligere med de plantekasser med tulipantræer, der blev sat op. Jeg syntes også, at samarbejdsgruppen har gjort meget for at skabe mere fællesskab. Jeg har kun positive ting at sige om de forskønnelser og trygheden i området. Tak for at vi måtte være med og også blev hørt"

- Beboer på Urtehaven og medlem af samarbejdsgruppen



Anders Find/Projektland, Folehavefestival, 2022

TEMA 4

SAMMEN OM KVARTERET

Områdefornyelsen har haft fokus på at styrke og understøtte fællesskaber i kvarteret. Et tæt samarbejde med lokale beboere og institutioner har sikret en løbende inddragelse af forskellige målgrupper i kvarteret. Det har været et fokus i udviklingen af større og mindre fysiske anlægsprojekter, såvel som identitetsskabende, netværksstyrkende og bylivsskabende initiativer.

Med afsæt i en strategi for lokalt sammenhold og fysiske forandringer prioriterede områdefornyelsens styregruppe at tildele beslutningskraft og midler til tre arbejdsgrupper: Pladsgruppen, Vigerslevpark- og vejgruppen og FIF-gruppen (Fællesskab, Identitet og Fortællinger). Arbejdsgrupperne har haft mandat til at iværksætte projekter, der kunne understøtte lokale traditioner, netværksprojekter, positive fortællinger og eksperimenter i modningen af kvarterplanens fysiske projekter.

Foruden arbejdsgruppernes aktive deltagelse, har Områdefornyelsens sekretariat været en del af Tryghedspartnerskabet i Folehaven, der arbejder på tværs af lokalområdets institutioner, kommunale forvaltninger, den boligsociale helhedsplan, Politi og SSP, for at styrke den kriminalpræventive indsats i Folehavekvarteret.

I DETTE TEMA

- Tryghedspartnerskabet
- Fysiske forandringer
- Lokalt sammenhold

TRYGHEDS- PARTNERSKABET

Om projektet

Under kvarterplansprocessen viste Politiets tryghedsmålinger, at Folehavekvarteret var et af de områder i København, hvor beboere oplevede størst utryghed.

Et kriminalpræventivt tryghedspartnerskab mellem kommunens forvaltninger, Politi, SSP og Boligorganisationen 3B blev oprettet i 2018.

Områdefornyelsen gik med i Tryghedspartnerskabet for at bidrage til den koordinerede indsats i lokalområdet.

I 2022 blev Tryghedspartnerskabet forlænget frem til 2025 og faciliteres fortsat af Team Sikker By i Københavns Kommunes Økonomiforvaltning.

Det gjorde vi

Områdefornyelsen har arbejdet med at skabe trygge og inviterende byrum og forbindelser, der understøtter tryghedspartnerskabets arbejde for at øge den oplevede tryghed i kvarteret.

I regi af Tryghedspartnerskabet har områdefornyelsen desuden igangsat to sociale indsatser:

- Folehavekvarterets Grønne Fællesskab, som samler beboere på tværs af kvarteret i en fælles interesse for planter og dyrkning.
- Ungeværter, som er kvarterets unge mellem 14-18, der uddannes til at tage ansvar og værtskab i det praktiske arbejde, når der er kulturelle arrangementer i kvarteret.

Effekt

I forbindelse med udvikling af områdefornyelsens fysiske projekter har Tryghedspartnerskabet været med til at kvalificere projekterne med sine forskellige fagligheder og bidraget med perspektiver på øget tryghed på Urtehaven, Dyren, midlertidig stiforbindelse, Vigerslevvej og omdannelsen af det centrale byrum.

Udover en kvalificerende funktion, har Tryghedspartnerskabet også taget initiativ til selvstændige samarbejdsprojekter i Folehavekvarteret med ambitionen om at forebygge kriminalitet og øge den oplevede tryghed.

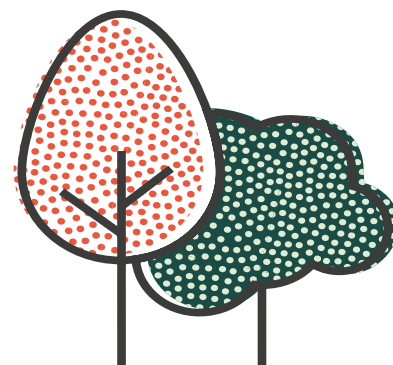
Med midler fra Tryghedspartnerskabet er der eksempelvis fjernet 360 meter

trådhegn og pigtråd i det centrale byrum og på dyrelegepladsen.

Hegn er erstattet af stiforbindelser, vildeng, stemningsskabende belysning og plankeværk, der virker inviterende og giver nye muligheder for flow og ophold.

En kriminalpræventiv indsats i Folehavekvarteret har også handlet om synlige fællesskaber og stærke traditioner. Her har uddannelsen af lokale ungeværter spillet en vigtig rolle i afholdelsen og forankringen af sociale arrangementer. De unge bliver samtidig støttet i overgangen til voksenlivet og er gode rollemodeller for de yngre generationer.

Den kontinuerlige udvikling og drift af Ungeværterne er forankret i den boligsociale Helhedsplan Mit Kvarter.



"Vi har fjernet hegn og lavet sti, så jeg går over pladsen i mørke nu"

- styregruppemedlem



Bjarke Strøm, Tryghedsvandring, 2018

FYSISKE FORANDRINGER

Om projektet

Fysiske forandringer, store som små, er med til at forandre måden vi oplever på, hvilken rute vi tager og hvem vi møder.

Områdefornyelsen har ønsket at muliggøre nye møder på tværs af beboergrupper, give anledning til ophold og etablere nye ruter gennem kvarteret.

Nogle af de midlertidige eksperimenter, der er iværksat under projektet, har givet konkret viden om, hvad der virker hvor, og på den måde kvalificeret modningsfasen for kvarterplanens fysiske projekter.

Andre fysiske forandringer har skabt kvartersidentitet og geografiske pejlemærker.

Økonomi

1,3 mio kr. heraf 0,3 mio. kr. i ekstern finansiering.

Det gjorde vi

Områdefornyelsens arbejdsgrupper har igangsat fysiske forandringer med mandat fra styregruppen og indenfor de vedtagne rammer i Strategi for Lokalt sammenhold og Fysiske forandringer.

Af fysiske forandringer fremhæves:

Valby Stjernen blev opsat for at skabe opmærksomhed omkring udviklingen af det centrale byrum. Den unikke lysekrone, hænger som et vartegn i byrummet og skaber stemning i de mørke vintermåneder. Valby Stjernen øger den oplevede tryghed og visualiserer små historier og kendetegn fra kvarteret, der styrker det lokale tilhørsforhold og giver anledning til at stoppe op.

Kirsebærbæltet er et værk af Billedkunstner Mille Kalsmose, der består af en kunstnerisk udsmykning af Kirsebærhavens fortov. Her får kvarterets beboere og besøgende en ny oplevelse, når de bevæger sig på vejstrækningen, hvor eksperimenterende kunst møder funktionelt byrumsinventar. Værket er udviklet i samspil mellem en beboergruppe og kunstneren.

Skolehaven på Harrestrup Å Skole benyttes i undervisningen og giver skoleelever viden om "fra jord til bord". Skolehaven styrker samtidig skolens bæredygtighedsprofil og positive omdømme udadtil.

En midlertidig stiforbindelse var åbningstrækket til arbejdet med omdannelsen af det centrale byrum. Erfaringer blev indsamlet og relationer og tillid opbygget

mellem aktører omkring det centrale byrum.

Effekt

Der er iværksat og høstet erfaringer fra 10 fysiske forandringer, som har engageret lokale beboere, styrket et lokalt tilhørsforhold og skabt anledninger til dialog mellem områdefornyelsen og beboere.

De fysiske forandringer har bidraget til mere attraktive mødesteder, trygge forbindelser og en ny brug af offentlige rum. Tæt samarbejde med lokale aktører om fysiske eksperimenter har skabt tryghed og tillid i processen, og banet vejen for gode samarbejder om projekter af større skala og mere permanent karakter.

De fysiske forandringer har desuden givet anledning til mange positive fortællinger, som har fået spaltepads i lokale og nationale medier og dermed bidraget til at styrke kvarterets selvfortælling og omdømme.

Eksempelvis har etablering af flere kunstværker i gadebilledet skabt nye sanseoplevelser, givet anledning til samtaler mellem naboer og skabt fysiske pejlemærker i et kvarter udfordret af en ensformig arkitektur.

SUCCESKRITERIER

2020: Mindst to fortællinger på nationalt niveau styrker kvarterets identitet.

- Fælles Rum kampagne: Afprøvning og inddragelse ifm. udvikling af kvarterets centrale byrum omtales i flere fagmedier.
- Kirsebærbæltet: Kunstværk på Kirsebærhaven omtales i flere fagmedier.
- EM på storskærm i TV2 Lorry

2021: 10 fysiske forandringer er afprøvet og ideer til udvikling af kvarteret er kvalificeret.

Fra 2018 til 2022 har Områdefornyelsen afprøvet 14 fysiske forandringer i kvarteret, der alle har bidraget til at skabe mere viden, invitere til deltagelse og styrke positive fortællinger i kvarteret.

2022: De fysiske forandringer øger deltagelsen og netværksdannelsen blandt beboere og aktører. Det viser sig ved at mange prioriterer at deltage i arbejdsgruppe.

I områdefornyelsens femårige periode er der etableret tre arbejdsgrupper og tre samarbejdsgrupper, hvor engagerede beboere og aktører har deltaget.



Aarhus Cementvarefabrik,
Kirsebærbeltet, 2022

2023: Mindst ét af de fysiske forandringer er beskrevet i nationale medier

Områdefornyelsens projekter har primært fået omtale i lokale medier.

"Skolehaverne er gået stærkt. Fra idé, til anlæg og direkte brug. Små greb, som er midlertidige, gør en stor forskel i hverdagen"

- Styregruppemedlem

LOKALT SAMMENHOLD

Om projektet

Under kvarterplansprocessen blev det tydeligt, at mange fællesskaber i Folehavekvarteret var lukkede og svære at få øje på. Desuden var kvarteret forbundet med en række negative fortællinger, der bidrog til et kedeligt omdømme i resten af Valby og København.

Områdefornyelsen har arbejdet for at styrke og understøtte de eksisterende fællesskaber i Folehavekvarteret ved at gøre det mere synligt, hvor, og om hvad, man mødes.

Med en ambition om at styrke en fælles, positiv identitet skulle de gode historier udbredes og være med til at understøtte et nuanceret billede af et mangfoldigt og levende kvarter med både landsbystemning og storby nærhed.

Økonomi

2,85 mio. kr. heraf 0,85 mio. kr. i ekstern finansiering.

Det gjorde vi

Områdefornyelsen har arbejdet for at udbrede de gode fortællinger om Folehavekvarteret.

Det har været vigtigt at fokusere på de nære og intime fortællinger om naboskab, lokalhistoriske anekdoter og små portrætter af beboere for at rykke selvfortællinger i en positiv retning.

Et andet vigtigt fokus, har været udbredelsen af positive fortællinger til resten af Valby og København med ambitionen om at styrke kvarterets omdømme.

Heraf kan følgende indsats fremhæves:

Folehavekvarterets Velkomstbog

I en folder med et oplevelseskort på bagsiden er lokale institutioner, traditioner og rekreative områder præsenteret i en kort tekst med dertilhørende billede. Velkomstbogen er omdelt i alle postkasser i kvarteret og kan desuden findes i kvarterets lokale institutioner.

Kulturudvalget

Områdefornyelsen har bidraget til at formalisere en konstruktiv samarbejdskultur mellem lokale professionelle i Kulturudvalget, der består af medarbejdere fra Margrethekirken, Vigerslev

Bibliotek, Folehavens Ungdomsklub og den boligsociale helhedsplan Mit Kvarter. Kulturudvalget holder fortsat møder, hvor lokale arrangementer koordineres.

Lokale traditioner

I tæt samarbejde med Områdefornyelsens lokale samarbejdspartnere, arbejdsgrupper og frivillige er der blevet gjort en målrettet indsats for at etablere bæredygtige og forankrede traditioner i kvarteret. Heraf kan nævnes en bæredygtig skalering og forankring af Folehavefestival, International Gadeteaterfestival og Feriecamp.

Effekt

Flere lokale traditioner skaber møder på tværs af alder, kultur og etnicitet, og styrker en positiv fortælling om og i Folehavekvarteret.

En kommunikationsindsats med særligt fokus på at udbrede de positive fortællinger har styrket beboernes selvfortælling og kvarterets omdømme i det øvrige Valby og København.

SUCCESKRITERIER

2020: 5 mindre projekter/ initiativer giver anledning til nye fællesskaber

Områdefornyelsen har igangsat og bidraget til mange projekter, der har givet anledning til fællesskaber for både, børn, unge, ældre, familier og professionelle.

Eksempelvis prototyper på en planteskole, der har understøttet et grønt havefællesskab i et alment gårdrum.

2020: Sociale projekter har været med til at starte 2 nye begivenheder, der samler en bred beboerskare på tværs af alder, sociale og kulturelle skel.

I tæt samarbejde med Kultur V (Kultur- og Fritidsforvaltningen) og Den boligsociale helhedsplan Mit kvarter er der opbygget en tradition for lokalt værtskab til International Gadeteaterfestival. De seneste 4 år er festivalen afholdt foran Vigerslev Bibliotek med deltagelse fra en bred beboerskare fra både Folehavekvarteret og resten af Valby.

2023: Mindst 15 nye fortællinger i lokale medier om det positive i kvarteret.

Områdefornyelsen har bidraget til 60 nye fortællinger i lokale medier, der fremhæver kvarterets kvaliteter og indbyder til lokal deltagelse.



"Fællesskabet i byrummet har været godt og jeg glæder mig til, at det skal fortsætte"

- Beboer

"De sociale arrangementer har været meget inspirerende"

- Styregruppe-medlem

"Kulturudvalget har sat rammen, så flere har deltaget frivilligt. Store og små fællesskaber bliver bygget op når vi samarbejder"

- Kulturudvalget

2023: Mindst 5 nye fortællinger i nationale medier om det positive i kvarteret.

Der er skrevet artikler i nationale medier om kunstværket Kirsebærbæltet og Realdania og Lokale- og anlægssfondens kampagne "Fælles Rum". Derudover har Lorry dækket flere lokale begivenheder såsom EM på pladsen og den tilbagevendende tryghedsvandring.

2023: Flere beboere deltager som frivillige i de kommunale institutioner.

Der er ikke indhentet data på deltagelse i frivillige netværk i de kommunale institutioner.

2023: Flere beboere deltager i det etablerede foreningsliv i København.

FerieCamp, satellit-camps i det centrale byrum, Valby Games og ISA (Idræt og samvær på Kirsebærhavens Skole) har introduceret flere børn og unge til foreningslivet i Valby Idrætspark og bidraget til, at foreningerne fortsat kan varetage og udbyde idræts- og sportsaktiviteter i Folehavekvarteret.



Områdefornyelsen, Klubworkshop på Dyren, 2022

TEMA 5

PARTNERSKAB

Områdefornyelsen har haft fokus på samarbejder i forbindelse med de mange omdannelser i Folehavekvarteret. Derfor har Københavns Kommune indgået et partnerskab med de almene boligorganisationer 3B, KAB og SAB.

Områdefornyelsen har stået for at udarbejde samarbejdsaftaler om udvalgte projekter, herunder dyrelegepladsen Dyren, Butikstorvet og Kirsebærhavens Planteskole. Disse projekter er udviklet i en fast partnerskabskreds, hvor oplagte synergier mellem Københavns Kommune og de almene boligselskaber er blevet kortlagt, koordineret og omsat til fælles projekter.

Partnerskabet har desuden udviklet en kommunikationsstrategi for kvarteret, hvor der er skabt en fælles forståelse og fortælling, samt sat fokus på snitflader og potentialer for samarbejder mellem kommunale, almene og private aktører.



I DETTE TEMA

- Dyren
- Butikstorvet
- Kirsebærhavens Planteskole

DYREN

Om projektet

Den lokale dyrelegeplads Dyren fremstod nedslidt, lukket og omkranset af trådhegn med pigtråd. Det har gennem tiden skabt svære vilkår for fællesskaber og et aktivt fritidsliv.

Dyren ejes af den almene boligafdeling 3B Folehaven og bemannes af Folehavens Ungdomshus som et fritidsklubtilbud til børn på Harrestrup Å Skole.

Økonomi

2,8 mio. kr. heraf 1,5 mio. kr. i ekstern finansiering.

Det gjorde vi

En samarbejdsgruppe med repræsentanter fra Folehavens Ungdomshus, 3B Folehavens afdelingsbestyrelse og drift samt den boligsociale helhedsplan Mit Kvarter har fulgt og kvalificeret projektudviklingen.

Dyren blev, som det første projekt, udvalgt til at være med i Arkitektforeningen og Dreyers Fondens kampagne Projekt START, som handler om at matche mindre tegnestuer med kommunale projekter.

Områdefornyelsens sekretariat har hentet supplerende midler fra Nykredits Fond og vundet Superwoods konkurrence om bæredygtige byggematerialer til Dyren.

Dyrelegepladsen Dyren er fornyet med mange nye eller forbedrede funktioner. Der er etableret et stort nyt bålsted med opholdspladser. Her kan børnene mødes og grille sammen eller kigge på børnene, der spiller fodbold på banen ved siden af.

Der er etableret legeområde med fugleredegyng og balanceleg, og for at holde sko tørre og mindre beskidte er der etableret et gennemgående trædæk med siddeøer, der skaber en god sammenhæng når man bevæger sig gennem Dyren.

Som det mest synlige er der etableret et helt nyt indgangsparti ud mod Kirsebærhaven og i nær forbindelse med det centrale byrum og Harrestrup Å skole. Det nye indgangsparti er levende i udtrykket og inviterer store som små ind på dyrelegepladsen.

Omkring dyrelegepladsen er der udskiftet trådhegn og pigtråd

med et nyt stakit med lyskugler og integrerede siddepladser.

Dyrens klubhus har fået nye døre og vinduer og er blevet iklædt samme Superwood-træ som hegnet, så det fremstår opgraderet og med en sammenhængende æstetik.

Dyren blev indviet i januar 2023 med en stor indvielsesfest, hvor næsten 1000 beboere og besøgende besøgte dyrene og så den nye legeplads.

Effekt

Faciliteterne er i dag erstattet med kvalitetsmaterialer og sammenhængende indretning, der gør den mere inviterende.

Den nye indgang skaber en tryk og synlig ankomst for klubbørn og andre besøgende, herunder bedre tilgængelighed for barnevogne og gangbesværede.

Samarbejdsgruppen, der har fulgt projektet, har fået kendskab til hinandens behov, ressourcer og muligheder. Samarbejdsgruppen arbejder fortsat på at forbedre mulighederne for at være mere frivillig på Dyren, og for at opgradere de elementer, der ikke var økonomi til.

"Dyren har været et samlingssted for kvarterets børn i de godt 30 år jeg har boet her. Og historierne om Dyren går endda endnu længere tilbage. Dyren er simpelthen en perle for hele Valby"

- Beboer ifm. en kampagne for at tiltrække eksterne midler



Anders Find/Projektland, Indvielse på Dyren, 2022

BUTIKSTORVET

Om projektet

Folehavekvarterets butikstorv, med kvarterets eneste dagligvareforretning, ligger ud mod Folehaven i den almene boligafdeling 3B Folehaven. I kvarterplansprocessen gav mange beboere udtryk for utilfredshed med Butikstorvet, der blev beskrevet som uinspirerende, utrygt, rodet og et sted, hvor det var svært at finde gode opholdsmuligheder.

Områdefornyelsens styregruppe besluttede at gennemføre et mindre fysisk løft af Butikstorvet, da det fortsat er uklart, hvordan butikstorvet bliver påvirket af den fysiske helhedsplan i den almene boligafdeling 3B Folehaven.

Partnerskabet mellem Områdefornyelsen

Folehavekvarteret, 3B Folehaven, KAB og SAB Elleparken har samarbejdet om en opgradering af Butikstorvet i 3B Folehaven for at give byrummet et mere samlet udtryk.

Økonomi

0,25 mio. kr.

Det gjorde vi

Områdefornyelsen, den boligsociale helhedsplan Mit Kvarter og driftspersonalet hos 3B Folehaven kortlagde i fællesskab butikstorvets mangler og potentialer, så der kunne blive ryddet op i det eksisterende inventar, tilføjet nogle byrumselementer, samt sat gang i en række vedligeholdelsesarbejder.

3B drift stod derfor for at afrense og male markiser, samt udskifte belysning og udbedre skader i flisebelægningen.

De eksisterende bede blev opgraderet med nye træer og stauder samt Københavnerbænke til ophold på kanten af bedene.

Derudover fik butikstorvet et nyt legeelement for de mindste beboere i kvarteret.

Effekt

Ved at indsætte byrumsinventar af københavnerstandard og udføre reparation af belægning og ensartet beplantning, har butikstorvet fået et mere samlet udtryk og en højere kvalitet.

Opgraderingen forventes at bidrage til oplevelsen af et mere velordnet butikstorv med større andel af grønne bede og bedre muligheder for det korte ophold ifm. butiksbesøg.



Butikstorvet får et løft!

Her er der plantet stauder og høje græsser som vil vokse frodigt op til foråret.

De gamle træer var beskadigede og trivedes dårligt. De er erstattet af Robinier der bliver høje, lette og får hvide, duftende blomster om sommeren.

Pas godt på planterne ved at gå udenom beddet.



KIRSEBÆRHAVENS PLANTESKOLE

Om projektet

De 27 alment ejede, åbne gårdrum i 3B Folehaven stod ofte tomme hen. Beboere i kvarteret, der ikke boede i de almene boligafdelinger blev i tvivl om, hvorvidt græsplænerne var offentligt tilgængelige eller private. I Partnerskabet mellem områdefornyelsen, 3B, SAB og KAB blev der derfor sat fokus på, hvordan gårdrummene kunne indrettes mere inviterende og samtidig understøtte grønne fællesskaber.

Undervejs i processen voksede idéen om at udvikle og opføre en socialøkonomisk planteskole - Kirsebærhavens Planteskole -, hvor 12 gårdrum indrettes som planteskolehaver og borgere udenfor arbejdsmarkedet kan beskæftige sig med at dyrke og sælge planter til almene boligforeninger under KAB eller til private have- og altanejere.

Økonomi

7,6 mio. kr. heraf 7 mio. kr. i ekstern finansiering.

Det gjorde vi

Samarbejdet om Kirsebærhavens Planteskole med KAB og den boligsociale helhedsplan Mit

Kvarter er bundet op på en samarbejdsaftale. Med den i hånden er der fx undersøgt, hvilke fonde, der kunne have interesse i at støtte projektet og hvordan der kan sikres en bæredygtig organisering og forankring af planteskolen.

Efter en længere udviklingsperiode valgte områdefornyelsens styregruppe at støtte et pilotprojekt med midler til rådgivning, anlæg af 3 prototyper og udvikling af en businesscase. Områdefornyelsens sekretariat har i den sammenhæng bidraget med viden om rådgiverhåndtering og fungeret som aktiv sparringspartner til det fysiske anlægsprojekt.

Sideløbende med opførelsen af prototyperne har beboere fra både 3B Folehaven og villakvartererne, med hjælp fra den boligsociale helhedsplan Mit Kvarter og områdefornyelsen, dannet Folehavekvarterets Grønne Fællesskab - en frivillig forening, der har afholdt stiftende generalforsamling i efteråret 2022.

Med udgangspunkt i en fælles byhave dyrker foreningen grøntsager og blomster på både friland og i væksthuse. Desuden afholder foreningen flere gange

årligt offentlige arrangementer såsom Åben have, grønne inspirationsoplæg og sanketure.

Effekt

Planteskolens prototyper har bidraget positivt til det ansøgningsmateriale, der bl.a. har skaffet projektet 3,7 mio. kr. i udviklingsmidler fra Veluxfonden.


Prototyperne er dermed en vigtig byggesten til realisering af Danmarks første socialøkonomiske planteskole i et alment boligområde. Prototyperne vil i 2023 og 2024 fungere som skitser for de øvrige 10 gårdrum, hvor de resterende planteskolehaver skal etableres.

Eksperimenter har givet anledning til øget netværk inden for det gartnerfaglige og socialøkonomiske felt. Det har resulteret i nye og afgørende sparringspartnere i den videre proces med udvikling og etablering af planteskolen.

I Fælleshaven har beboere fået mulighed for at afprøve og opbygge et inkluderende havefællesskab, allerede inden planteskolen er færdig anlagt i gårdrummene og orangeriet opført i det centrale byrum.

"At modtage finansiering fra Områdefornyelsen er et kvalitetsstempel og giver en officiel og demokratisk legitimitet til projektet, som understreger over for samarbejdspartnere og fonde, at planteskolen er et projekt for hele Folehavekvarteret".

- Projektleder for Kirsebærhavens Planteskole



"Folehavekvarterets Grønne Fællesskab har givet mig større medindflydelse på områdets udvikling.

Derudover har jeg mødt andre beboere på tværs af Folehavekvarteret - det skaber en form for lighed og udviser forskelle mellem boligområder når man er medlem af den samme forening"

- Medlem af Folehavekvarterets Grønne Fællesskab



Områdefornyelsen, Særgruppedialog om udvikling af Det Centrale Byrum, 2021

TEMA 6

METODER, ORGANISERING & ØKONOMI

Lokal inddragelse, tværgående kommunikation og organisering har været afgørende for, at områdefornyelsen er lykkedes med projekter og indsatsen.

Læs her om den metodiske, kommunikative og organisatoriske tilgang i Områdefornyelsen Folehavekvarteret og få et overblik over økonomi og de følgeinvesteringer, som er kommet til enten ved fondsmidler, kommunale budgetter eller i partnerskaber med private grundejere.

I DETTE TEMA

- Lokal organisering
- Metoder og inddragelse
- Casebeskrivelse: Midlertidighed som dåseåbner
- Kvartersfortælling om Folehavekvarteret
- Økonomi
- Investeringsredegørelse

LOKAL ORGANISERING

I Folehavekvarteret har den konkrete organisering talt et lokalt sekretariat, en styregruppe, arbejdsgrupper og øvrige netværk. Det har givet mange beboere og aktører forskellige muligheder for at bidrage til områdefornyelsen arbejde og få reel indflydelse på udviklingen af kvarteret.

Områdefornyelsens sekretariat var lokalt placeret i Folehavekvarteret, med adresse på Vigerslev Bibliotek. Sekretariatet bestod af en projektchef og to faste projektledere. Derudover har der været forskellige deltids- og projektansættelser.

Den centrale placering har gjort kontoret let tilgængeligt for lokale beboere og har muliggjort, at sekretariatet i sig selv var et møde- og besøgssted.

Under Covid19 blev den lokale tilstedeværelse udskiftet med et øget fokus på de digitale platforme for at opretholde dialogen med beboere og i forskellige netværk.

Styregruppen og kollektiv forpersonsgruppe

En lokal styregruppe har løbende drøftet den hensigtsmæssige udvikling af kvarteret, og sat projekter i gang ved at danne projektnære arbejds- eller samarbejdsgrupper.

Styregruppen bestod af 24 repræsentanter:

- 9 beboerrepræsentanter
- 8 lokale aktører
- 7 kommunale repræsentanter

Det lokale sekretariat har systematisk arbejdet med tillid og relationer i styregruppen således, at medlemmerne kunne opleve en tryk ramme om en åben og respektfuld dialog.

Samtidig er styregruppen løbende blevet klædt på til at drøfte lokale problematikker og projekternes kompleksitet gennem forskellige øvelser, workshops, faglige oplæg og introduktioner til kommunens relevante politikker, visioner og metoder.

Det har i alle fem år været områdefornyelsens styregruppe, der har godkendt, hvordan og hvornår projekter skulle sættes i gang. Styregruppemedlemmerne har desuden drøftet og kommet med input til, hvordan sekretariatet kunne arbejde med borgerinddragelse, organisering, arbejdsgruppekommissorier og kommunikation.

Områdefornyelsens styregruppe var enige om, at selve projektudviklingen skulle foregå i arbejds- eller samarbejdsgrupper.

Derfor er der lagt både økonomi og beslutningskompetence ud i decentrale grupper med engagement i konkrete projekter.

Arbejdsgrupper

Arbejdsgrupper er dannet ifm. igangsættelsen af projekter. Arbejdsgrupperne er kickstartet med en projektbeskrivelse og et kommissorie, med en formålsbeskrivelse og strategisk ramme for den konkrete projektudvikling.

Arbejdsgrupperne er kommet tæt på projekterne og har fungeret som gode ambassadører for, og formidlere af, områdefornyelsens projekter.

Deltagerne har taget aktiv del i vigtige beslutningsprocesser, indsamling af viden, eksperimenter og prioritering, for til slut at være med til at vælge den løsning, der skaber størst værdi i Folehavekvarteret.

Samarbejdsgrupper

Enkelte projekter er udviklet med en samarbejdsgruppe bestående af repræsentanter fra projektets grundejere. En samarbejdsgruppe adskiller sig fra en arbejdsgruppe,

"Jeg havde ikke talt med alle jer, hvis vi ikke havde mødtes gennem områdefornyelsens styregruppe. Der har været mange små praktiske synergier i at kende hinanden på tværs".

- Styregruppemedlem under evaluering af styregruppearbejdet

ved at være formaliseret ved en forpligtende samarbejdsaftale med grundejerne, da projekterne udspiller sig på privat grund.

En samarbejdsgruppe kan være at foretrække fremfor en arbejdsgruppe i projekter, hvor forskellige grundejere skal træffe endelige beslutninger af økonomisk karakter. Her er en formaliseret aftale mellem grundejere med til at smidiggøre beslutningsprocesserne og give gruppen et handlerum, som en åben arbejdsgruppe ikke har.

METODER & INDDRAGELSE

Som supplement til arbejds- og samarbejdsgrupperne har områdefornyelsen gjort brug af og kombineret forskellige inddragelsesmetoder. Det har bidraget til dialog, involvering og samskabelse på tværs af målgrupper.

Med en bred vifte af inddragelsesmetoder har sekretariatet, ikke alene hørt kvarterets ildsjæle, men også skabt anledninger til at inddrage nogle af de perspektiver, der ikke kan findes på et klassisk borgermøde eller gennem en spørgeskemaundersøgelse.

Lokal tilstedeværelse

I Folehavekvarteret har den lokale tilstedeværelse vist sig afgørende for udviklingen og forankringen af fysiske såvel som sociale projekter. Sekretariatets placering på Vigerslev Bibliotek har styrket det tætte samarbejde med lokale aktører. Den lokale tilstedeværelse, på kanten af det centrale byrum, har også gjort det muligt for sekretariatet at opnå et indgående kendskab til og forståelse for hverdagslivet - særligt omkring det centrale byrum.

Særgruppedialog

For at opnå en specialiseret viden har særgruppedialog været en vigtig metode.

Kvarterets unge har været på tegnestuebesøg og bustur rundt til flere typer af streetballbaner. Seniorerne har med hjælp fra Margrethekirkens medarbejdere deltaget i workshops og studietur om ældrevenlig indretning.

Dialog under Covid19

Online møder, visuel formidling i de offentlige rum og walk n' talks var bare nogle af de metoder, der blev nødvendige at anvende i forbindelse med forsamlingsforbuddet under Covid19.

Det skulle vise sig, at metoderne gav mulighed for at nå en bredere målgruppe, fx. travle børnefamilier og studerende.

Samskabelsesmetoder

Omverdensinddragelse og samskabelse er afprøvet på vidt forskellige måder i løbet af områdefornyelsens projektperiode.

Nedenstående metoder har været særligt givende i de lokale samarbejder og udvikling af projekter i Folehavekvarteret:

Studie- og inspirationsture:

Styregruppe, arbejdsgrupper og særgrupper har søgt inspiration udenfor Folehavekvarteret. Grupperne har blandt andet besøgt forskellige københavnske byrum og talt om materialer og byrumsinventar, herunder belægning, belysning, multibaner, hegn og bænke.

Åbne workshops: I udviklingen af fx det centrale byrum og Dyren er der afholdt åbne workshops, hvor deltagerne har givet input til tegningsmateriale. Den enkelte beboer har fået en stemme og mulighed for at påvirke projekterne på de forskellige workshops.

Roadshows: I partnerskab med KAB, 3B og SAB har områdefornyelsen afviklet en række roadshows, som er korte borgermøder på farten. Her holdes oplæg om kvarterets største forandringsprojekter for at skabe tryghed, optimisme og gennemsigtighed i en periode, hvor mange byggeprojekter går i gang. Partnerskabet har blandt andet været på roadshow i Valby Lokaludvalg, hos medarbejderne på Vigerslev Bibliotek, lærergruppen på Harrestrup Å Skole, bestyrelsesmøder, i seniorbofællesskabet m.fl.

Midlertidige byrumsforsøg: I Vigerslevparken og det centrale byrum er der lavet forskellige byrumsforsøg, der har fungeret som et dialogredskab

"Bustur med de ældre var en fest. De følte sig virkelig hørt og inddraget. Fx med Rolatortest på belægning"

- Kulturmedarbejder i Margrethekirken

til at aktivere og vise stedernes potentialer.

Arrangementer: Særligt omkring det centrale byrum og i tæt samarbejde med naboinstitutionerne er der afholdt lokale arrangementer. Udover at skabe byliv og øge lokalt tilhørsforhold har det fået flere stemmer i tale og givet rådgivere konkret input til fremtidig indretning af opholds- og aktivitetsrum.

Parkvandring: I Vigerslevparken har den lokale arbejdsgruppe været på parkvandring, hvor lokale udfordringer og udviklingspotentialer i fællesskab er blevet udpeget og senere omsat til arkitektoniske og trafikale løsninger.

Fremtidsspil: Spillet blev brugt i styregruppen til at drøfte og prioritere i mulige projekter. Fremtidsspillet viste hvilke projekter, der ville få størst værdi for kvarterets positive udvikling.

Talks: Digitale talks om fx lyskunst og bynatur har i særlig grad klædt arbejdsgrupperne på til at samarbejde med arkitekter og bidraget med ny viden og perspektiver på relevante temaer for fx udvikling af det centrale byrum.

MIDLERTIDIGHED SOM DÅSEÅBNER

Med midlertidige tiltag som åbningstræk til udvikling af kvarterets centrale byrum har områdefornyelsen ikke alene skabt nye muligheder for ophold og bevægelse gennem byrummet, men også bygget tillidsfulde relationer og gode samarbejder.

Etableringen af en midlertidig stiforbindelse viste sig at være en gamechanger i områdefornyelsens arbejde i Folehavekvarteret.

Det blev nemlig dåseåbneren til:

1. at indhente vigtige perspektiver på bevægelse og funktionalitet i kvarterets centrale byrum.
2. opbygningen af relationer og tillid i samarbejdet med byrummets tilstødende grundejere

Fysiske forandringer

Ved at fjerne hegn omkring boldbanen begyndte beboere at bevæge sig langs byrummet og på tværs af matrikelgrænser.

En ny stiforbindelse skulle gribe de gående beboere samt cyklister, der skulle gennem byrummet og lede dem forbi kirken og til Kirsebærhaven.

Samtidig blev der ryddet ud i hegn og krat mellem kirken og byrummet, så der kom mere transparens og en ny sammenhæng.

Ved at opsætte bænke og så græsset til med vilde blomster blev det mere attraktivt at opholde sig langs stiforbindelsen, eller smutte forbi og plukke en buket. Der opstod hurtigt nye mødesteder og ophold i byrummet.

Kirken fik en mere brugbar gårdhave og blev til "nye øjne" på byrummet med større oplevet tryghed til følge.

Den gode proces skaber tillid

Samarbejdet mellem områdefornyelsen og menighedsrådet blev bygget op i udviklingen af den midlertidige stiforbindelse. I processen blev der bygget gode relationer og tillid i en konstruktiv dialog om et projekt af midlertidig karakter, lille skala og kort tidshorisont.

Det skulle vise sig efterfølgende at bane vejen for at indgå en positiv samarbejdsrelation med menighedsrådet i udviklingen af det centrale byrum - områdefornyelsens største fysiske

projekt i stor skala, lang tidshorisont og høj kompleksitet.

Midlertidighed som fundament for samarbejde

Åbenhed og fleksibilitet i processen var afgørende ift. at øge menighedsrådets risikovillighed, der tidligere har oplevet at uvedkommende tager ophold på kirkens arealer.

Med et midlertidigt projekt var det muligt for områdefornyelsen at lede en åben og fleksibel anlægsproces med rum til menighedsrådets bekymringer og mulighed for at følge og påvirke i alle faser af anlægget.

Den midlertidige sti har ikke alene været med til at skabe bedre flow i byrummet og kig til Margrethekirken. Den har været dåseåbner til et tillidsfuldt samarbejde mellem områdefornyelse og menighedsråd, der har været en vigtig byggesten i modningen af det centrale byrum.

"Små greb, som er midlertidige, gør en forskel i hverdagen - også selvom det kan være svært at opnå enighed om, hvorvidt afprøvning er en god idé. Afprøvningsfunktioner fungerer - man bliver faktisk klogere"

- Medlem af hegnsudvalget



Kvartersfortællingen om

FOLEHAVE- KVARTERET

Med titlen "**Fra bar mark til godt boligkvarter ved indgangen til København**" har Områdefornyelsen arbejdet med en kvartersfortælling. Fortællingen er brugt ved præsentationer og i dialog med beboere samt rådgivere og entreprenører. Her kan du læse Folehavekvarterets fortælling:

I efterkrigstiden blev det muligt for mange familier at fraflytte de københavnske brokvarterers mennesketætte og til tider uhumske forhold med små lejligheder - nogle gange uden eget toilet og bad.

De heldige med et barn i hånden eller et barn i maven fik mulighed for at flytte i moderne kvalitetslejligheder i Folehavekvarteret - blot fem km vest for Rådhuspladsen.

Det eftertragtede kvarter blev opbygget med alle faciliteter til et selvforsynende landsbysamfund - her var både egen skole, kirke, bibliotek, plejehjem og butikker.

Folende heste og græssende dyr på en bar mark blev erstattet af 1000 almene etageboliger i gule mursten med private altaner og grønne gårdrum.

Parcelhusene blomstrede også frem mellem Vigerslevvej og Urtehaven i takt med at kvarteret fik hverdagsfunktioner, så du nu både kunne handle varer, blive klippet, gå i skole, i kirke, låne bøger og drive butik.

Kvarteret var moderne og beboerne glade for at bo i den lille 'landsby' tæt på byen.

Det er nemlig ikke alle kvarterer i København, der kan bryste sig af en 30-årig tradition for at holde Folehavefestival og en dyrelegeplads med sortfodssvin, får og geder.

For slet ikke at tale om Vigerslevparkens utæmmede natur og store trækrøner, folkekøkken på Vigerslev Bibliotek og obligatorisk svømmeundervisning i indskoling på Harrestrup Å Skole, der har sit eget svømmebassin.

Områdefornyelsen i Folehavekvarteret har arbejdet for at give de bedst mulige betingelser for, at spændende udviklingsmuligheder integreres og podes med kvarterets rige historie, fortællinger og kvaliteter.

På den måde vil fremtidens Folehavekvarter blive en attraktiv og harmonisk bydel i Valby, hvor beboere elsker at bo og besøgende nyder at komme.

"Vores fælles fortælling er vigtig - den giver bedre overblik for både samarbejdspartnere og borgere over, hvad der foregår i og omkring Folehavekvarteret"

- Lokal aktør i Folehavekvarteret



Områdefornyelsen, Valbystjernen, 2021

ØKONOMI

	Afsat i kvarterplan	Omprioriteret af styregruppen	Tilførte midler	I alt
EN FÆLLES RETNING				
Udviklingsplan	0,5 mio. kr.	-	+ 0,95 mio. kr.	1,45 mio. kr.
SÆRLIGE STEDER				
Det centrale byrum (Pladsen)	3,5 mio. kr.	+3,5 mio. kr.	+15,35 mio. kr.	22,35 mio. kr.
Vigerslevparken	2,0 mio. kr.	-2,0 mio. kr.	-	-
FORBINDELSER				
Bydelsforbindelsen	2,0 mio. kr.	-1,5 mio. kr.	14,6 mio. kr.	15,1 mio. kr.
Kirsebærhaven	2,0 mio. kr.	-2,0 mio. kr.	-	-
Urtehaven	1,0 mio. kr.	-	0,45 mio. kr.	1,45 mio. kr.
Vigerslevvej	2,0 mio. kr.	+2,0 mio. kr.	-	4,0 mio. kr.
SAMMEN OM KVARTERET				
Fysiske forandringer	2,5 mio. kr.	-1,5 mio. kr.	0,3 mio. kr.	1,3 mio. kr.
Lokalt sammenhold	2,0 mio. kr.	-	0,85 mio. kr.	2,85 mio. kr.
PARTNERSKAB				
Partnerskab	2,0 mio. kr.	+1,5 mio. kr.	8,5 mio. kr.	12 mio. kr.
SEKRETARIAT OG EVALUERING				
Administration og projektledeelse	10,0 mio. kr.	-	0,5 mio. kr.	10,5 mio. kr.
Evaluering	0,5 mio. kr.	-	-	0,5 mio. kr.
I alt	30,0 mio. kr.	-	41,5 mio. kr.	71,5 mio. kr.

INVESTERINGS- REDEGØRELSE

Det er lykkedes at tiltrække følgeinvesteringer for i alt 41.500.000 kr. til udviklingen af områdefornyelsens forskellige projekter og indsatser. Nedenfor redegøres der for følgeinvesteringer.

PROJEKT	BIDRAGSYDER	TILSKUD I KR.
Udviklingsplan	Københavns Kommune	850.000
	KAB	100.000
Det centrale byrum	Københavns Kommune (Budget 2021)	6.600.000
	Realdania og Lokale og Anlægsfonden	8.000.000
	Valbyfonden	500.000
	3B boligorganisation	250.000
Bydelsforbindelsen	Københavns Kommune (Budget 2023)	14.600.000
Urtehaven	Grundejerforeninger	390.000
	Tryghedspartnerskabet Folehaven	60.000
Fysiske forandringer	Realdania	300.000
Lokalt sammenhold	Københavns Kommune	740.000
	3B Folehaven	30.000
	Private fonde	80.000
Partnerskab	Københavns Kommune	60.000
	Dreyers Fond	155.000
	Superwood	400.000
	Nykredits Fond	350.000
	3B Folehaven	7.535.000
Sekretariat og evaluering	Københavns Kommune	500.000
I alt		41.500.000

