



KØBENHAVNS KOMMUNE
Socialforvaltningen

NOTAT

08-03-2010

Sagsnr.
2010-40289

Dokumentnr.
2010-165149

Årsopgørelse over indberetninger af magtanvendelser i 2009

Indholdsfortegnelse

1. Om magtanvendelser	3
2. Samlet årsopgørelse 2009	3
3. Handicap	
Antal magtanvendelser	7
Fordeling på tilbud	9
Fordeling på antal	10
Typer af magtanvendelser	10
Vurdering af indberettede magtanvendelser	13
Opsamling	14
4. Psykiatri	
Antal magtanvendelser	16
Fordeling på tilbud	17
Fordeling på antal	17
Typer af magtanvendelser	17
Vurdering af indberettede magtanvendelser	19
Opsamling	19
5. Udsatte grupper	
Antal magtanvendelser	20
Fordeling på tilbud	21
Fordeling på antal	21
Typer af magtanvendelser	22
Vurdering af indberettede magtanvendelser	23
Opsamling	23
6. Børn og Unge	
Antal magtanvendelser	24
Fordeling på tilbud	25
Fordeling på antal	26
Typer af magtanvendelser	26
Vurdering af indberettede magtanvendelser	29
Opsamling	30

1. Om magtanvendelser

Socialforvaltningens sociale tilbud og institutioner skal løbende registrere og indberette magtanvendelser, som har fundet sted. Socialudvalget har i efteråret 2008 besluttet, at der hvert kvartal forelægges en opgørelse over antallet af indberettede magtanvendelser. En gang årligt forelægges en samlet årsopgørelse. Forud for beslutningen har der i en del af 2008 været forelagt månedlige opgørelser over antallet af indberettede magtanvendelser.

Lov om social service, kapitel 24, fastlægger rammer og retningslinjer for magtanvendelse. Området er yderligere reguleret i bekendtgørelsen om magtanvendelse over for børn og unge anbragt uden for hjemmet samt bekendtgørelsen om magtanvendelse og andre indgreb i selvbestemmelsesretten overfor voksne.

Magtanvendelse er et komplekst område. På den ene side ønsker Socialforvaltningen at begrænse magtanvendelser mest muligt. På den anden side er der lovhjæmmel til magtanvendelse i visse situationer, hvor det er nødvendig at bruge for at kunne leve op til Socialforvaltningens omsorgsforpligtelse. For medarbejderne kan det skabe svære dilemmaer i det sociale og pædagogiske arbejde med de borgere, som opholder sig på tilbud og institutioner. Mennesker, med omfattende behov for hjælp og støtte i deres liv, skal sikres den nødvendige omsorg, samtidig med at de har den personlige frihed og de samme rettigheder og pligter som andre borgere i samfundet. For borgere med nedsat fysiske og psykisk funktionsevne er det karakteristisk, at de ofte ikke er i stand til at give udtryk for, hvilken omsorg de ønsker og dermed heller ikke kan give samtykke til den omsorg, som forvaltningen gerne vil tilbyde dem.

Socialforvaltningen har som et af sine mål at styrke retssikkerheden for de borgere, der er omfattet af reglerne om tvangsmæssige indgreb efter den sociale lovgivning. Det centrale er, at magtanvendelse og andre indgreb i selvbestemmelsesretten som udgangspunkt undgås. Socialpædagogisk bistand går altid forud for magtanvendelse, og mindsteindgrebsprincippet – det vil sige den mindst indgribende løsning – skal altid have første prioritet.

Tilbuddenes indberetning af magtanvendelser og opfølgningen herpå skal være med til at skabe en ansvarlig selvreflekterende organisation, som hele tiden skal udvikle sig på områder, hvor Socialforvaltningen kan forbedre borgernes livskvalitet.

2. Samlet årsopgørelse 2009

Socialforvaltningen har modtaget indberetninger om i alt 1993 magtanvendelser foretaget i 2009.

I 2008 var der 2558 indberetninger om magtanvendelse, hvorimod der var 2302 i 2007. Der er således sket et fald i antallet af indberettede magtanvendelser fra 2007 og 2008 til 2009. Der er nedenfor beskrevet en række forklaringer/ årsager på faldet, som blandt andet skal findes i strukturelle forhold og særlig beboersammensætning. Andre dele af udsvingene kan henføres til beboernes sommerferie mv.

Tabel 2.1.

<i>Magtanvendelser 2007</i>	<i>Magtanvendelser 2008</i>	<i>Magtanvendelser 2009</i>
2302	2558	1993

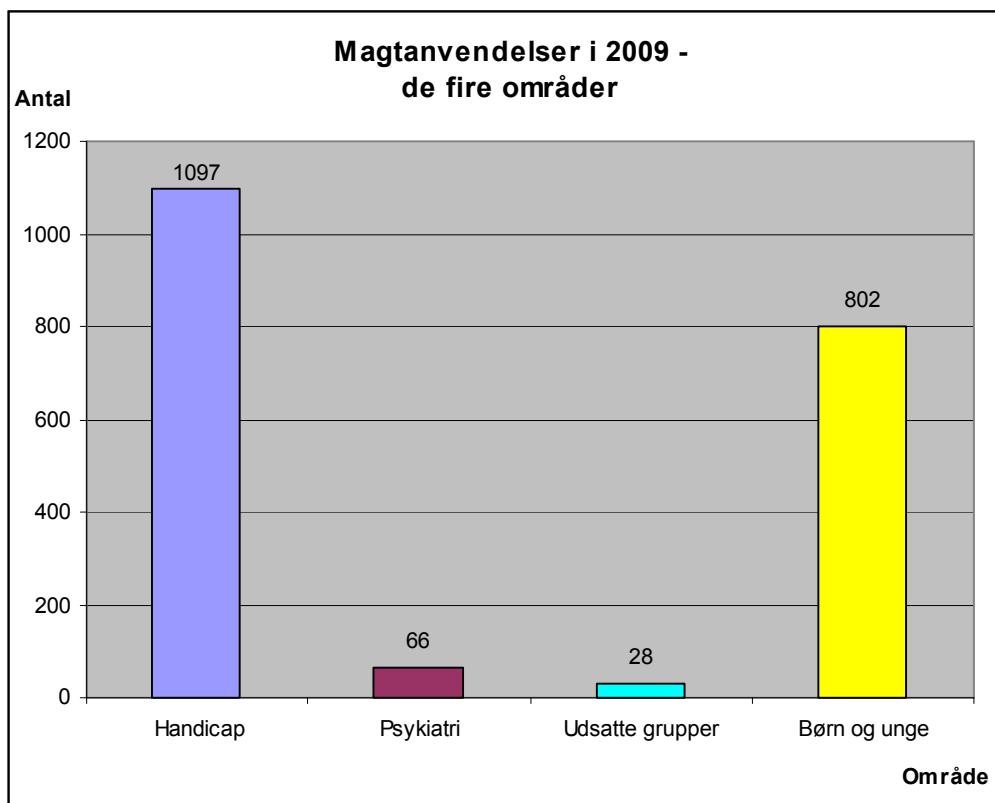
Opgørelsen over de i alt 1993 indberettede magtanvendelser fordeler sig på fire målgruppeområder, som afspejler Socialforvaltningens organisering:

Tabel 2.2. Fordeling på områderne 2009

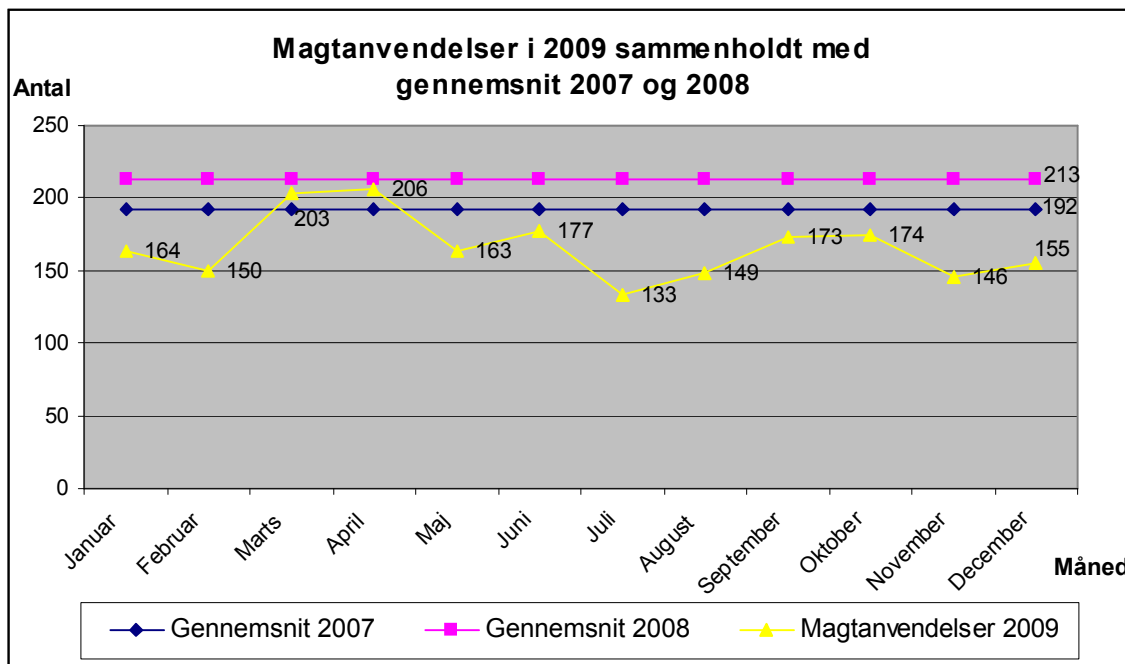
	<i>Magtanvendelser</i>	<i>Heraf vurderet ikke-tilladte</i>	<i>Tilbud på området</i>	<i>Kapacitet (pladser)</i>
Handicap	1097	76	99	2022
Psykiatri	66	10	121	2201
Udsatte grupper	28	1	45	1640
Børn og unge	802	12	35	595
I alt	1993	99	300	6458

Handicapområdet tegner sig for de fleste indberetninger om magtanvendelse. Set i forhold til kapaciteten er det børne- og ungeområdet, som har flest indberetninger om magtanvendelse. Udsatte grupper og psykiatriområdet har omvendt forholdsvis få indberetninger om magtanvendelse. Psykiatriområdet har en større andel af vurderet ikke-tilladte magtanvendelser sammenholdt med handicap samt børne- og ungeområdet. Magtanvendelser, bliver vurderet ikke-tilladte, når magtanvendelsen i den konkrete situation er gået udover de beføjelser til indgreb i selvbestemmelsesretten som bekendtgørelserne om magtanvendelse giver hjemmel til. Der er i afsnittene 3-6 beskrevet typer og årsager til magtanvendelser på de enkelte områder.

Tabel 2.3. Fordelingen i antallet af indberettede magtanvendelser på hvert område i 2009



Tabel 2.4. Magtanvendelsernes spredning i 2009 sammenholdt med gennemsnit 2007 og 2008



Antallet af indberettede magtanvendelser var højere i første halvår 2009. Efter et fald hen over sommerperioden er antallet steget igen i efteråret, men ikke helt svarende til første halvår 2009.

Årsager som påvirker antallet af indberetninger

Socialforvaltningen vurderer, at antallet af indberettede magtanvendelser overordnet påvirkes af to forhold – strukturelle forhold og forhold relateret til det enkelte tilbuds beboersammensætning. De strukturelle forhold, som kan påvirke antallet af indberettede magtanvendelser, vedrører fx ledelsesmæssige ændringer, personale (fx omsætning, sygefravær), presseomtale, nye retningslinjer, undervisningstiltag mv. Forhold vedrørende det enkelte tilbuds beboersammensætning kan være relateret generelt til tilbuddets målgruppe eller til enkeltpersoner på tilbuddet, hvor det i perioder kan være nødvendigt at foretage magtanvendelse. Dette beskrives i de eksempler, som præsenteres i årsopgørelsen under de forskellige områder.

I året 2009 har magtanvendelsesområdet været i fokus på følgende måder:

- Gennem undervisning og dialog med ledelse og personale på tilbuddene om regler for magtanvendelse og håndtering af konkrete situationer
- Understøtte arbejdet med både pædagogiske og sociale handleplaner
- Ved det socialfaglige tilsyn
- Ved en større offentlig opmærksomhed på emnet, herunder

afrapportering til Socialudvalget

I de følgende afsnit behandles hvert af områderne handicap, psykiatri, udsatte grupper samt børn og unge enkeltvis. Afsnittene er som udgangspunkt bygget op over samme hovedoverskrifter, tabeller og diagrammer. Beskrivelser af konkrete situationer i forhold til magtanvendelse forekommer under forskellige overskrifter på de forskellige områder.

3. Årsopgørelse Handicapområdet

Handicapområdet dækker både tilbud til børn og voksne. Der er indberettet i alt 1097 magtanvendelser på handicapområdet i 2009. Heraf vedrører de 422 indberetninger magtanvendelser overfor børn. Når antallet af registrerede magtanvendelser for 2009 sammenholdes med 2008, er der sket et fald. Der er blevet registrerede 289 færre tilfælde end 2008. Derimod er der sket en stigning i antallet af indberettede magtanvendelser, når antallet af magtanvendelser for 2009 sammenholdes med 2007.

Tabel 3.1. Antal magtanvendelser

<i>Handicapområdet</i>	<i>2007</i>	<i>2008</i>	<i>2009</i>
Voksne	622	1007	675
Børn	118	379	422
I alt	740	1386	1097

Voksne:

I 2008 blev der sat øget fokus på magtanvendelsesområdet, og det havde betydning for tilbuddenes registrerings- og indberetningspraksis og det var medvirkende til stigningen i antallet.

Tilbuddene angav, at der især var enkelte beboere, som tegnede sig for stigningen. Eksempler herpå er

- beboere, som har ændret adfærd og hvor der efter en periode med mange magtanvendelser er fundet et mere passende tilbud
- beboere med meget udadreagerende adfærd
- beboere hvor det af helbredsmæssige årsager er nødvendigt med fastholdelse

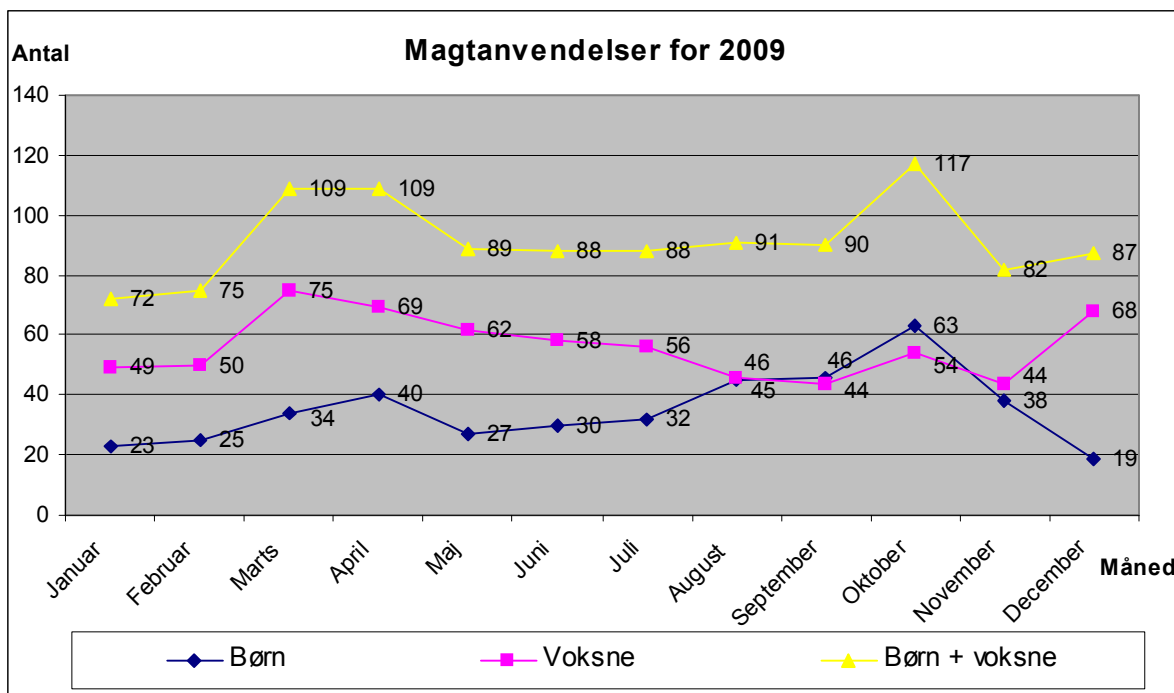
I 2009 er det øgede fokus på området fortsat, og medarbejderne er langt mere opmærksomme på at anvende andre pædagogiske tilgange til beboerne, ligesom der er en langt større dialog i medarbejdergruppen omkring magtanvendelsesområdet. Dette har bevirket, at indberetningerne igen er faldet.

Børn:

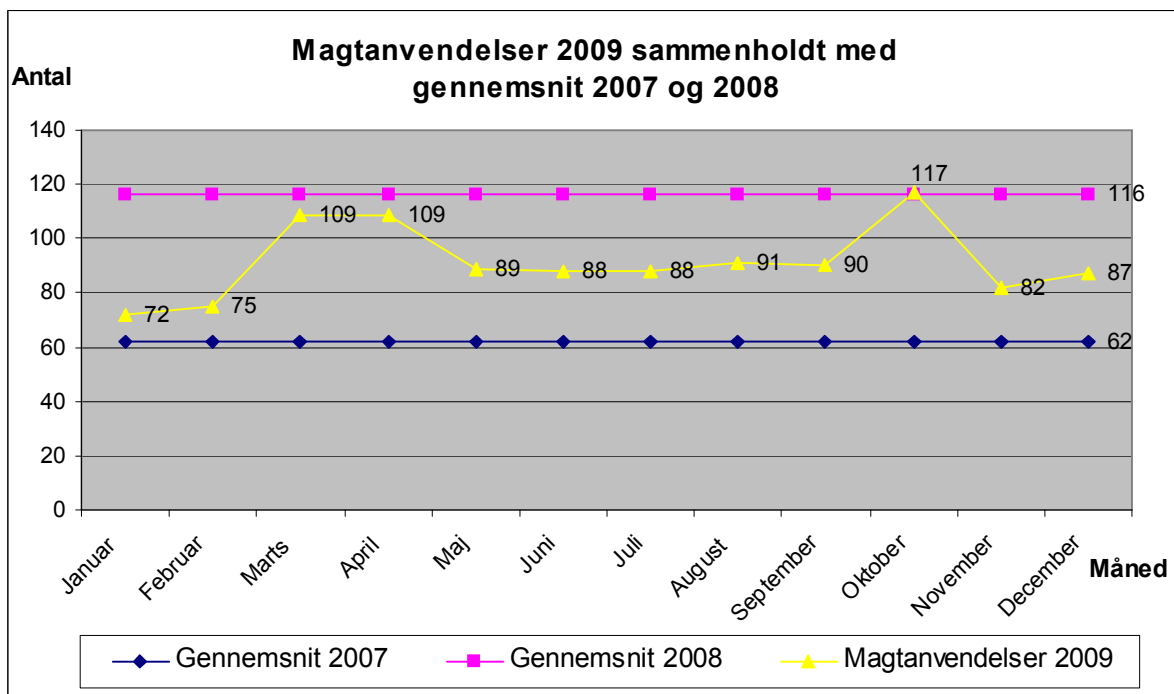
Der har været en stigning i antallet af indberetninger af magtanvendelser på handicapområdet for børn fra 2007 til 2008 og igen i 2009. Socialforvaltningen vurderer, at årsagen til stigningerne i antallet af magtanvendelser skyldes, at der på Baunegården har været flere indberetninger om magtanvendelser og at der i 2009 er blevet oprette et nyt tilbud til børn med autisme på Nærumgård.

Da det nye tilbud på Nærumgård startede, gav det adfærdsproblemer hos børnene, der skulle vende sig til de nye omgivelser og nyt personale.

Tabel 3.2. Magtanvendelsernes spredning i 2009



Tabel 3.3. Magtanvendelsernes spredning i 2009 sammenholdt med gennemsnit 2007 og 2008



Det fremgår af tabel 3.2 og 3.3, at antallet af indberettede magtanvendelser i 2009 fordeler sig nogenlunde jævnt med udsving i marts, april og oktober måned. Socialforvaltningen vurderer, at der ikke kan lægges en samlet forklaring til grund for udsvinget, da det er

flere forskellige tilbud, som har indberettet magtanvendelserne.

Fordeling på tilbud

Magtanvendelserne er indberettet af i alt 42 tilbud. Heraf er de 36 tilbud til voksne og de 6 tilbud til børn.

Tabel 3.4.

<i>Tilbud</i>	<i>Magtanvendelser 2009</i>
7eren	1
Aflastning Kjærstrupvej	6
Aflastning Tomatvej	12
Albatros	8
Amager Strand	2
Bofællesskaberne	2
Dagcentret Sundbyvang	4
Daghjemmet Sundbyvang	13
Gladsaxe Møllevej	1
Griffenfeld	1
Havdrupvej	3
Jens Warmings Vej	11
Kernehusene, Irlandsvej 29	37
Kernehusene, Irlandsvej 39	12
Kigkurren (nu Guldbergshave)	8
Kælderen	3
Lavuk Lærkevej	9
Lindebo	30
Lions Kollegiet	29
Lynghuset	28
Musvågevej	29
Møllehuset	7
Nordlys	127
Parterren	5
Radisevej	5
Sjælør Boulevard	59
Solstriben, Irlandsvej	17
Strandparkcentret	26
Stubmøllevej	1
Svanevej	2
Tokanten, Irlandsvej	23
Tokanten, Persillevej	53
Verahus	1
Vibegården	7
Virkefeltet	11
Øresund	82
I alt voksne	675

Baunegården	175
Nærumgård	102
Skovsneglen	6
Skovtoppen	39
Svanehuset	62
Virkefeltet	38
I alt børn	422

Det ses af tabellen, at der er tilbud, som skiller sig ud med flere indberetninger. Der er en sammenhæng med antallet af indberetninger og graden af specialisering mellem tilbuddene, hvor det enkelte tilbud er indrettet til at modtage en bestemt beboergruppe fx mennesker med autisme, mennesker med behov for struktur og forudsigelig. Tyngden af beboernes handicap og beboernes adfærd er forskellig. Det medfører, at der er tilbud, hvor, det på grund af beboernes udadreagerende eller selvskadende adfærd, oftere vil være nødvendigt at gribe til magtanvendelse end på andre tilbud.

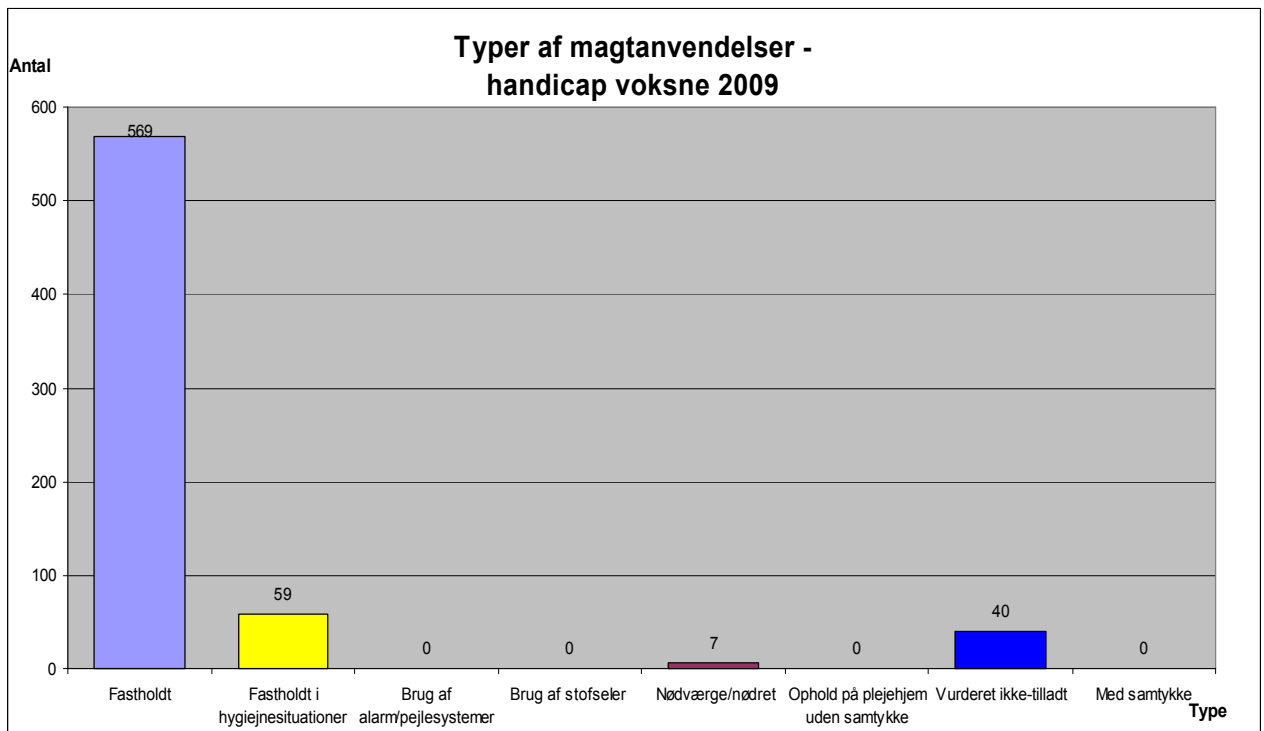
Fordeling på antal personer

Der er foretaget magtanvendelser på i alt 222 forskellige personer. Heraf er de 159 voksne og de 63 børn.

Typer af magtanvendelse

Magtanvendelserne på handicapområdet er primært indberettet som fastholdelse. Det gælder især på voksenområdet.

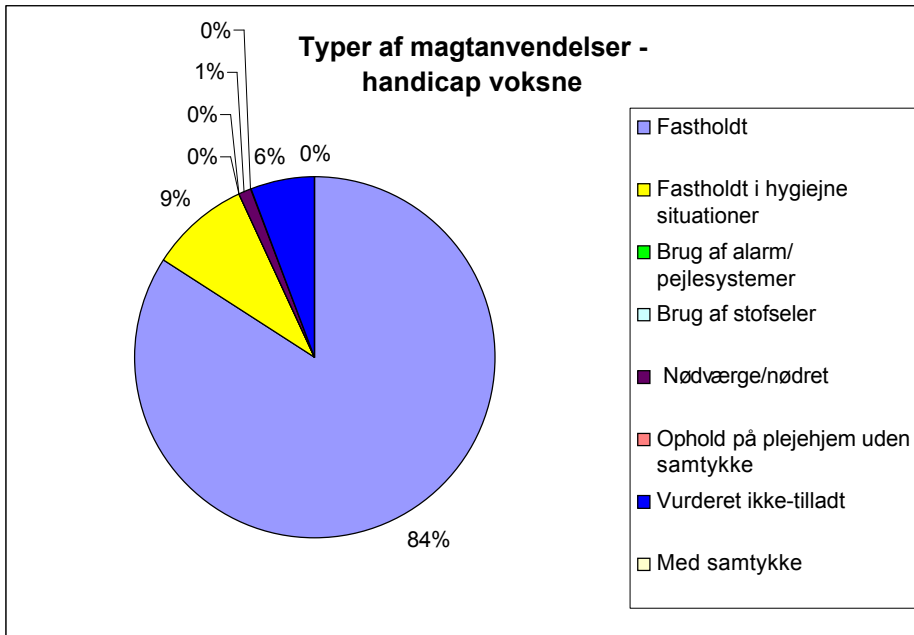
Tablet 3.5. Fordelingen af de forskellige typer af indberettede magtanvendelser - handicap voksne 2009



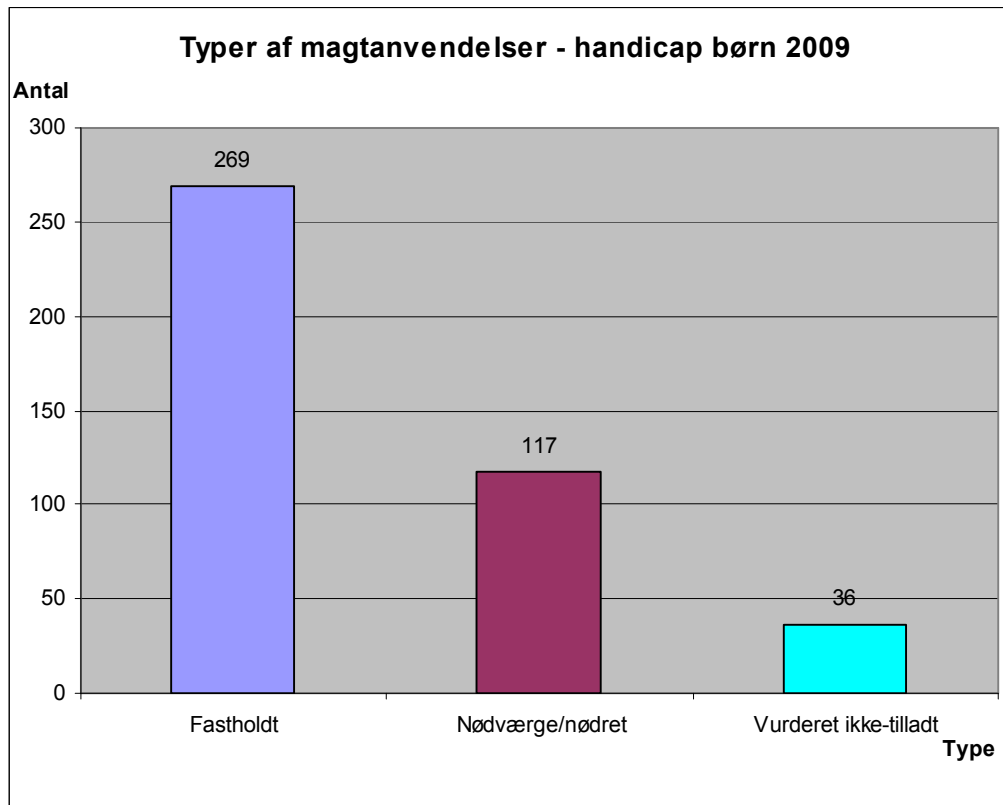
Det fremgår af ovenstående tabel, at fastholdelse er den hyppigste type magtanvendelse, som indberettes. Herefter kommer fastholdelse i hygiejnesituationer. Der er 40 magtanvendelser i alt som er vurderet ikke-tilladt.

Tilbuddene kan ansøge om forhåndsgodkendelse i en begrænset periode, hvilket betyder, at tilbuddet ikke skal indberette hver gang, der sker en fastholdelse i hygiejnesituationer, men alene indberette første tilfælde af magtanvendelsen. Der var i 2009 flere ansøgninger om forhåndsgodkendelser i hygiejnesituationer, dette har haft betydning for faldet af indberetninger. For enkelte beboere har dette betydet at antallet af indberetninger er faldet betragteligt til fx 1 gang hver 3 måned.

Tabel 3.6. Procentfordelingen af de forskellige typer af magtanvendelser - handicap voksne 2009

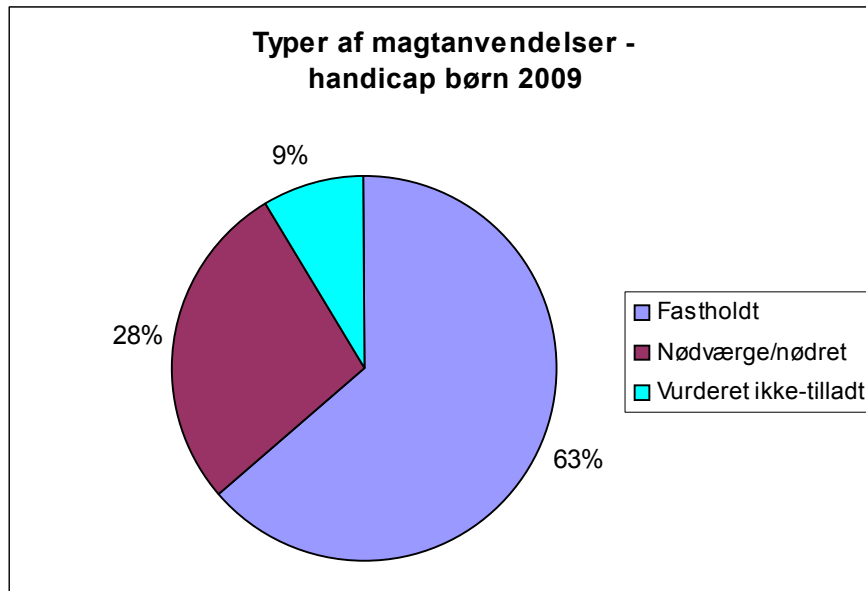


Tabel 3.7. Fordelingen af de forskellige typer af indberettede magtanvendelser – handicap børn 2009



Magtanvendelserne på handicapområdet for børn er primært indberettet som fastholdelse. Der er en stigning i anvendelse af nødværge/nødret. Dette skyldes, at der på Baunegården er tilknyttet en skole. Skolen er ikke omfattet af bekendtgørelsen om magtanvendelse over for børn og unge, som er anbragt uden for hjemmet. Når der sker magtanvendelser i skolen, kan de alene indberettes som nødværge. Skolen har mange magtanvendelser. Det kan forklares med, at børnene i kraft af deres sygdom har vanskeligt ved, at være socialt sammen med andre børn, og det kan være nødvendigt at skille børnene ad. Der er også en tendens til, at et lille disciplinært problem udvikler sig til at blive en noget voldsom episode, fordi børnene reagerer med angst og raseri. Problemstillingerne er blevet drøftet med Baunegården, som har udarbejdet handleplaner for, hvordan de kan mindske magtanvendelserne. Drøftelserne vil fortsætte i 2010.

Tabel 3.8. Procentfordelingen af de forskellige typer af magtanvendelser - handicap børn 2009



Vurdering af indberettede magtanvendelser

Ud af de i alt 1097 magtanvendelser er 76 vurderet ikke-tilladt.

Tabel 3.9.

<i>Tilbud</i>	<i>Vurderet ikke-tilladte</i>
Aflastning Kjærstrupvej	1
Bofællesskaberne	1
Havdrupvej	1
Jens Warmings Vej	3
Kernehusene, Irlandsvej 39	5
Lindebo	7
Lynghuset	9
Nordlys	2
Sjælør Boulevard	1
Tokanten, Persillevej	4
Virkefeltet	1
Øresund	5
I alt voksne	40
Baunegården	2
Nærumgård	13
Svanehuset	19
Virkefeltet	2
I alt børn	36

Voksne

Der er 40 magtanvendelser i alt, som er vurderet ikke-tilladt på voksenområdet. Langt størstedelen af disse vedrører situationer, hvor medarbejdere har fastholdt beboere i forbindelse med fx absolut

nødvendig blodprøvetagning, tandbehandling o.l. Der er i disse tilfælde tale om sundhedsydelser, hvor det ikke er tilladt at anvende magt. Forvaltningen finder, at der i tilfældene har været meget vægtige omsorgsmæssige hensyn at tage, magtanvendelserne er således taget til efterretning. Det er tilkendegivet, at der er tale om ikke-tilladte magtanvendelser, og tilbuddene har udarbejdet handleplaner for, hvordan der pædagogisk kan arbejdes med problematikken, således at magtanvendelser ikke anvendes fremover i disse situationer. Dette har betydet, at medarbejderne er blevet bedre til at håndtere konfliktsituationer, således at disse ikke udvikler sig til egentlige magtanvendelser.

Børn

Nærumgård, en institution for børn med autisme, havde en vanskelig start med bl.a. adfærdsproblemer hos børnene, der skulle vende sig til nye omgivelser og en del udskiftninger af personalet. Medarbejderne er blevet undervist, således at de pågældende er blevet bedre til, at håndtere konfliktsituationer. Derudover er der afholdt flere møder med ledelsen og medarbejderne samt pædagogiske dage, hvor magtaspektet har været i fokus.

Desuden omhandler nogle af de ikke-tilladte magtanvendelser, situationer hvor det har været nødvendigt at fastholde et barn, der ikke ville tage livsvigtig medicin. Det betragtes som en sundhedsfaglig ydelse at give medicin, og handlingen er derfor ikke omfattet af serviceloven men af sundhedsloven. I henhold til sundhedsloven er det ikke tilladt at behandle mod patientens vilje. Børnene er ikke i stand til at forstå konsekvenserne af afvisningen og mange af disse hændelser er nødvendige og fornuftige handlinger, der må betragtes som en del af omsorgspligten.

Tilbudene skal på alle måder forsøge at undgå at bruge magt og i stedet anvende pædagogiske metoder for at få barnet til at tage medicinen. Dilemmaerne i forhold til de sundhedsfaglige ydelser er blevet drøftet med tilbudene og drøftelserne vil fortsætte i 2010.

Opsamling

Forvaltningen vurderer at faldet på handicapområdet, dels skyldes det generelt øgede fokus på området i 2009, dels skyldes at medarbejderne er langt mere opmærksomme på at anvende andre pædagogiske tilgange til beboerne, ligesom der er en langt større dialog i medarbejdergruppen omkring magtanvendelsesområdet.

Der er afholdt temadage om magtanvendelse og flere personalegrupper har fået undervisning. Det vurderes, at der er høj grad af åbenhed og dialog om emnet.

I 2010 vil forvaltningen fortsat fastholde fokus på magtanvendelsesområdet på tilbud indenfor handicapområdet, herunder

- sikre at nyansatte/vikarer fortsat får et grundigt kendskab til reglerne om magtanvendelse gennem undervisning, dialogmøder og ved gennemlæsning af pjecen ”Retningslinjer for magtanvendelse og andre indgreb i selvbestemmelsesretten”
- understøtte personalet i tilbuddene til løbende at drøfte og reflektere over pædagogisk praksis for at undgå fremtidige situationer, der kan give anledning til magtanvendelse.
- understøtte arbejdet med både pædagogiske og sociale handleplaner

4. Årsopgørelse Psykiatriområdet

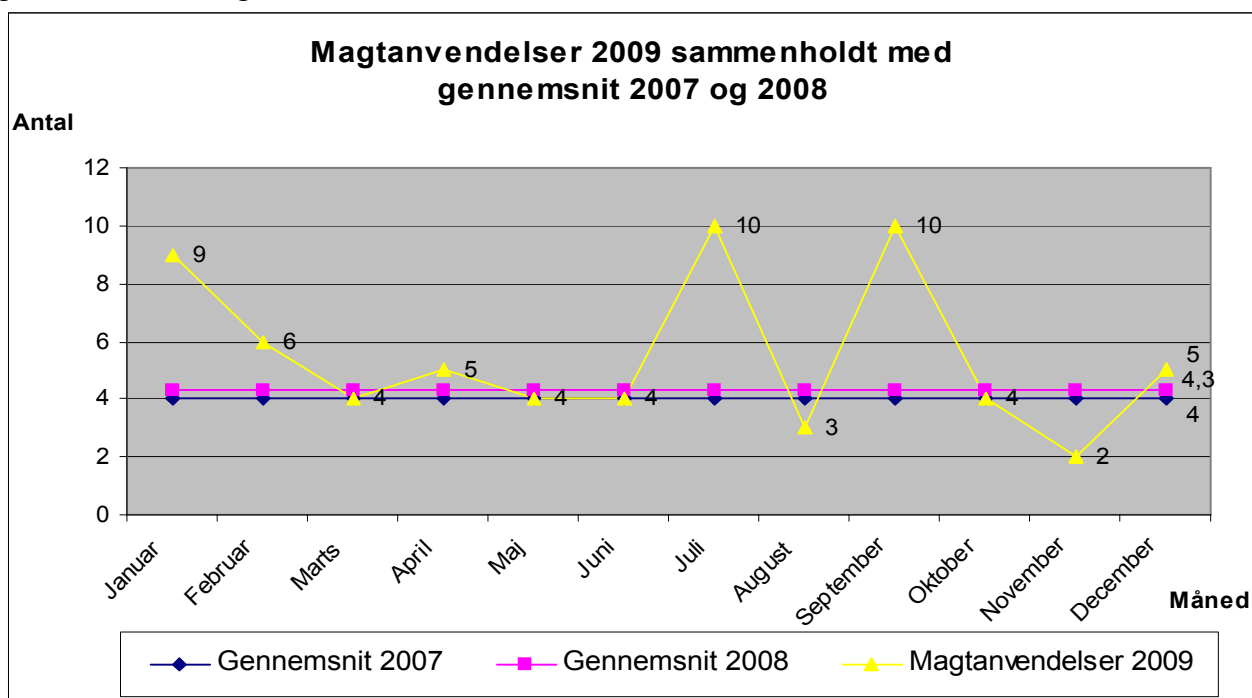
Der er indberettet i alt 66 magtanvendelser på psykiatriområdet i 2009. Når antallet af registrerede magtanvendelser for 2009 sammenholdes med 2007 og 2008, er der sket en stigning. I forhold til 2008 er der i alt indberettet 15 flere magtanvendelser i 2009.

Tabel 4.1. Antal magtanvendelser

<i>Psykiatriområdet</i>	<i>2007</i>	<i>2008</i>	<i>2009</i>
	44	51	66

Socialforvaltningen vurderer at udsvinget er begrundet i konkrete forhold og ikke udtryk for en generel stigning på psykiatriområdet. Stigningen skyldes bl.a., at en enkelt beboer gentagne gange er blevet tvangsindlagt med politiets hjælp. Det har været nødvendigt, at fastholde beboeren for at undgå selvmord, og for at undgå at personale samt medbeboere blev forulempet. Forvaltningen har taget initiativ til, at der er blevet udarbejdet en koordinationsaftale med behandlingspsykiatrien for de behandlingsmæssige og sociale tilbud for beboeren.

Tabel 4.2. Magtanvendelsernes spredning i 2009 sammenholdt med gennemsnit 2007 og 2008



Det fremgår af tabel 4.2., at der i januar, juli og september måned er indberettet flere magtanvendelser end i de øvrige måneder. Forvaltningen vurderer, at der ikke kan lægges en samlet forklaring til grund på udsvinget, da det typisk vil være konkrete forhold på de

enkelte tilbud, som kan forårsage flere eller færre indberetninger om magtanvendelse.

Fordeling på tilbud

Magtanvendelserne er indberettet af i alt 8 forskellige tilbud.

Tabel 4.3.

<i>Tilbud</i>	<i>Magtanvendelser 2009</i>
Caroline Marie	1
Hedelund	4
Lindegården	6
Ringbo	19
Stranden	1
Sundbygård	12
Sundbyhus	3
Thorupgården	20
I alt	66

De indberettede magtanvendelser på Thorupgården er begrundet i helt konkrete problemstillinger, som nu er blevet løst.

Ringbo har i 2008 og 2009 været i en vanskelig periode, og der vil fremadrettet være særlig fokus på forebyggelsen af magtanvendelse på tilbuddet.

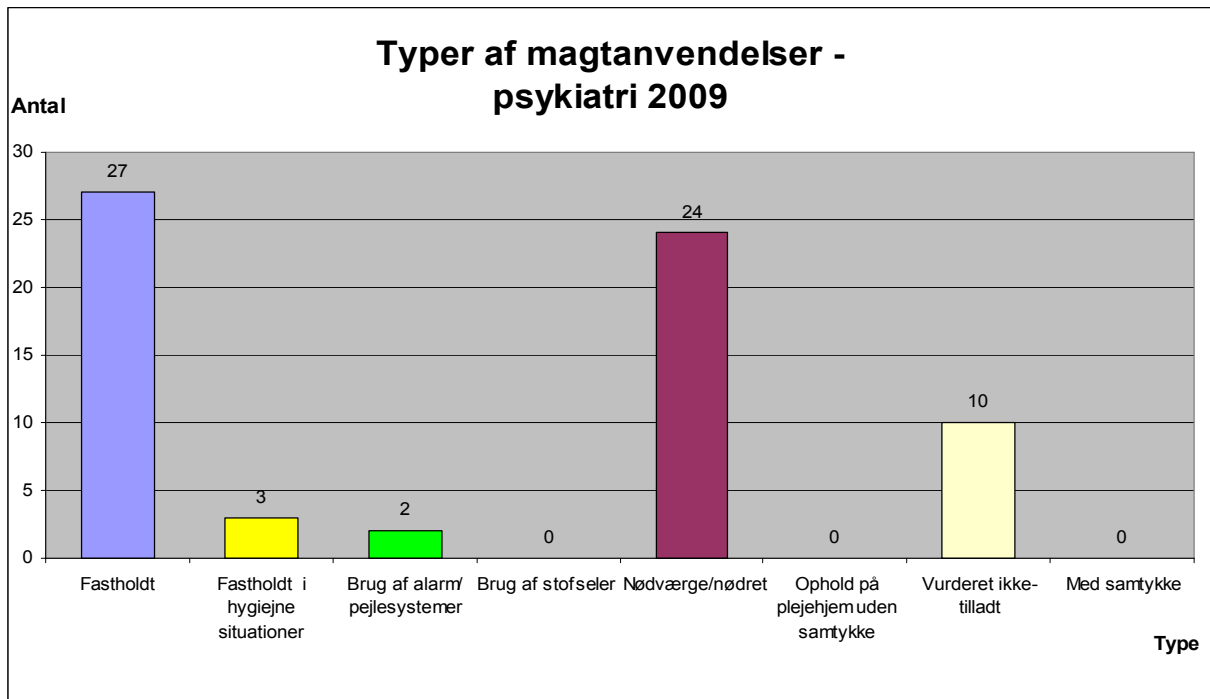
Fordeling på antal personer

Der er foretaget magtanvendelser på i alt 43 forskellige personer.

Typer af magtanvendelse

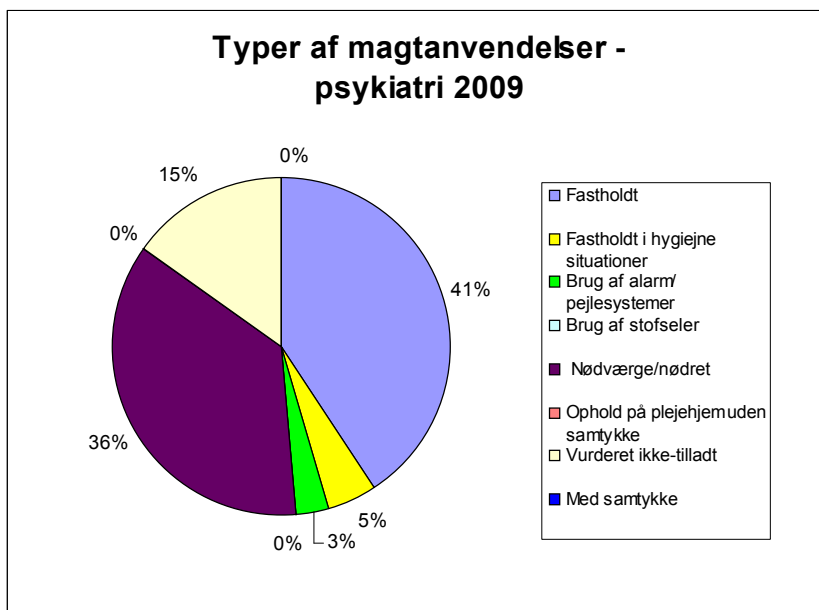
Magtanvendelserne på psykiatriområdet er primært indberettet som fastholdelse.

Tabel 4.4. Fordelingen af de forskellige typer af indberettede magtanvendelser i 2009



Langt de fleste magtanvendelser drejer sig om, at beboere får et psykotisk gennembrud og bliver så angst, at de er til skade for sig selv eller andre. Misbrug af alkohol og stoffer, og de deraf følgende konflikter mellem personale og beboere og beboere imellem, er ofte baggrunden for magtanvendelsen. I en stor del af magtanvendelserne har episoderne været af så voldsom karakter, at der har været tale om nødværge.

Tabel 4.5. Procentfordelingen af de forskellige typer af magtanvendelser – psykiatri 2009



Vurdering af indberettede magtanvendelser

Ud af de i alt 66 magtanvendelser er 10 vurderet ikke-tilladt. De 10 ikke-tilladte magtanvendelser er fordelt på 4 tilbud:

Tabel 4.6.

<i>Tilbud</i>	<i>Vurderet ikke-tilladt</i>
Sundbygård	2
Thorupgården	1
Ringbo	6
Hedelund	1
I alt	10

De 10 indberetninger, som er vurderet ikke-tilladte, er alle blevet drøftet med de pågældende medarbejdere. Drøftelsen er sket med tilbuddets afdelingsleder eller centerchef. Magtanvendelserne er ligeledes drøftet på et personalemøde, så flere har kunnet lære af episoden. Der har ligeledes været drøftelser på personalemøder om retningslinjerne for magtanvendelse og de mange pædagogiske dilemmaer, der kan opstå i forhold til omsorgspligt, magtanvendelse og menneskers ret til selv at bestemme over eget liv.

Opsamling

Forvaltningen vurderer, at tilbuddene er meget opmærksomhed på retningslinjerne om magtanvendelse og dermed også på de ikke-tilladte magtanvendelser. Der er åbenhed og dialog om emnet.

Forvaltningen vil i 2010 fortsat fastholde fokus på magtanvendelsesområdet på tilbud indenfor psykiatriområdet, herunder

- sikre at nyansatte/vikarer fortsat får et grundigt kendskab til

reglerne om magtanvendelse gennem undervisning, dialogmøder og ved gennemlæsning af pjecen ” Retningslinjer for magtanvendelse og andre indgreb i selvbestemmelsesretten”

- understøtte personalet i tilbuddene til løbende at drøfte og reflektere over pædagogisk praksis for at undgå fremtidige situationer, der kan give anledning til magtanvendelse
- understøtte arbejdet med både pædagogiske og sociale handleplaner

5. Årsopgørelse for Udsatte grupper

Der er indberettet i alt 28 magtanvendelser på området for udsatte grupper i 2009. Når antallet af registrerede magtanvendelser for 2009 sammenholdes med 2007 og 2008, er der sket en stigning.

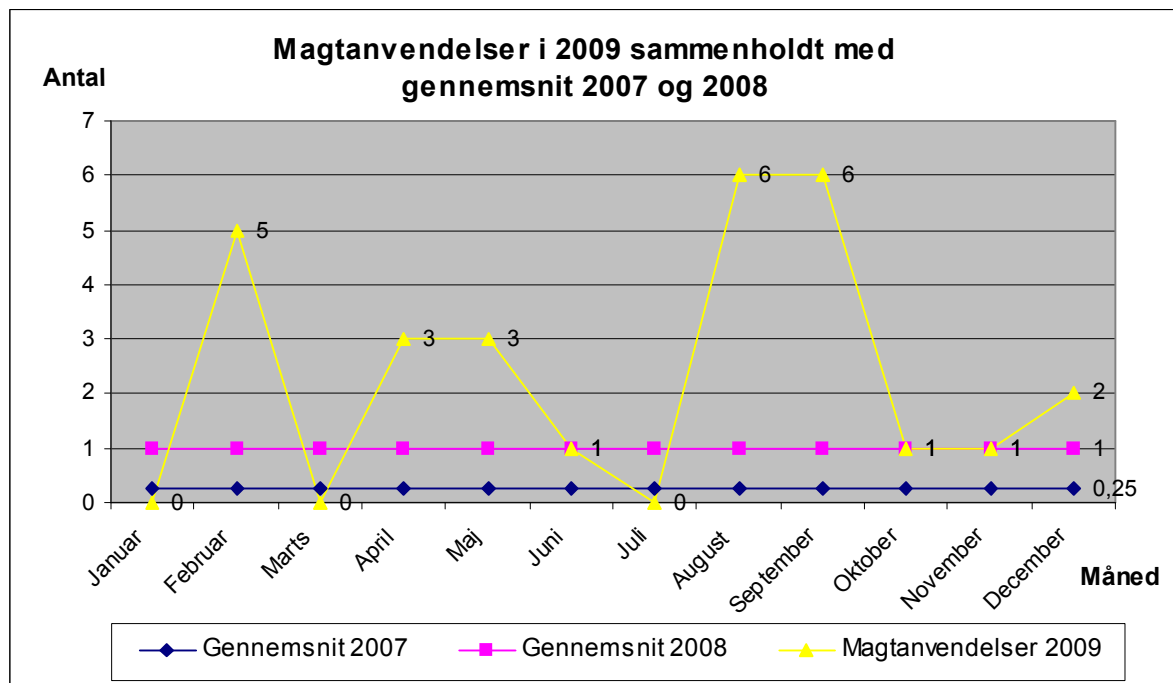
Tabel 5.1. Antal magtanvendelser

<i>Udsatte grupper</i>	<i>2007</i>	<i>2008</i>	<i>2009</i>
	3	12	28

Socialforvaltningen vurderer, at årsagen til stigningen i antallet af magtanvendelser skyldes, at forvaltningen har sat mere fokus på magtanvendelser, herunder afholdt temadag hvor lederne og medarbejderne er blevet undervist i temaet "magtanvendelse" med fokus på både de juridiske og de socialpædagogiske aspekter i arbejdet med magtanvendelser. Dette har bevirket, at der er sat mere fokus på magtanvendelser helt generelt, og at der konkret er kommet en større indsigt i, hvornår magtanvendelser skal indberettes, herunder en afklaring af bl.a. hvilke kriterier der skal være opfyldt og tvivlstilfælde.

Antallet af magtanvendelser er samlet set forholdsvis lavt. Der er flere forskellige forhold, som kan forklare det relativt lave antal indberetninger på området for udsatte grupper. Det er kun en mindre del af det samlede antal pladser på 1640, der er målrettet personer med betydeligt og varigt nedsat psykisk funktionsevne. Den overvejende andel af pladserne på udsatte område består af pladser på botilbud med ophold, som er midlertidige eller korterevarende. Ca. 14 procent af pladserne består af krisecenterpladser, hvor der bor primært kvinder sammen med deres børn i egen lejlighed. Dertil kommer væresteder og andre dagtilbud. Størstedelen af pladserne er således målrettet selvhjulpne brugere.

Tabel 5.2. Magtanvendelsernes spredning i 2009 sammenholdt med gennemsnit 2007 og 2008



Det fremgår af tabel 5.2., at der i februar, august og september måned er indberettet flere magtanvendelser end i de øvrige måneder. På grund af det lave antal indberetninger vurderer forvaltningen, at der ikke kan lægges en samlet forklaring til grund for stigningen, da det er flere forskellige tilbud, som har indberettet magtanvendelserne.

Fordeling på tilbud

Magtanvendelserne er indberettet af i alt 7 tilbud.

Tabel 5.3.

<i>Tilbud</i>	<i>Magtanvendelser 2009</i>
Aktivitetscenteret	14
E-huset	1
Herbergscetret	4
Klostermosegård	1
Plejekollektivet	1
Rådgivningscenter Nord	2
Specialinstitutionen Forchammersvej	5
I alt	28

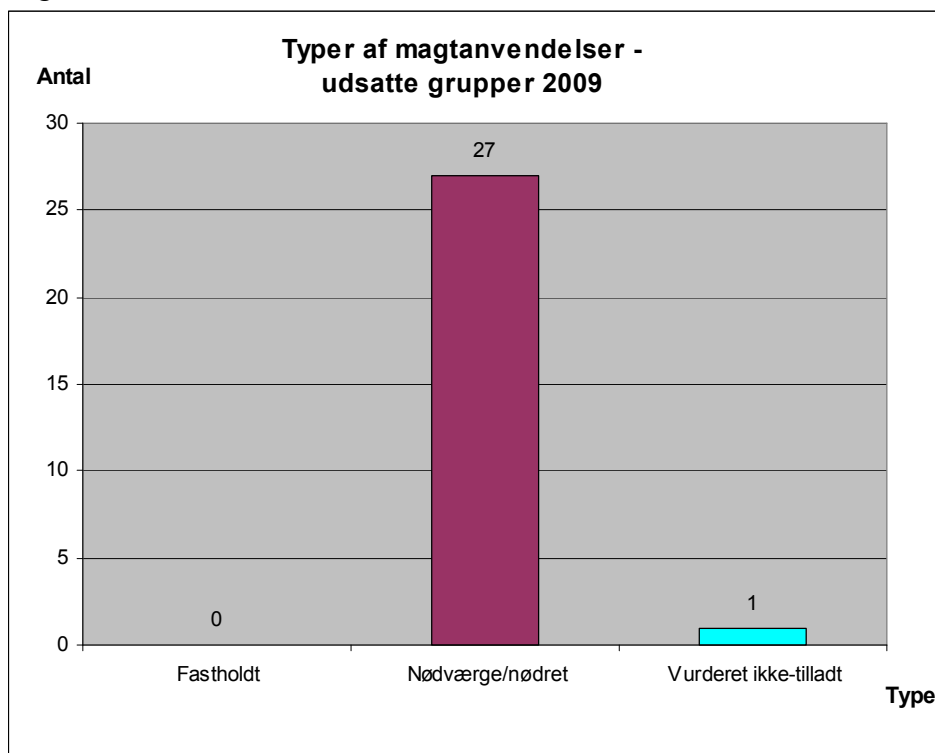
Fordeling på antal personer

Der er foretaget magtanvendelser på i alt 23 forskellige personer.

Typer af magtanvendelser

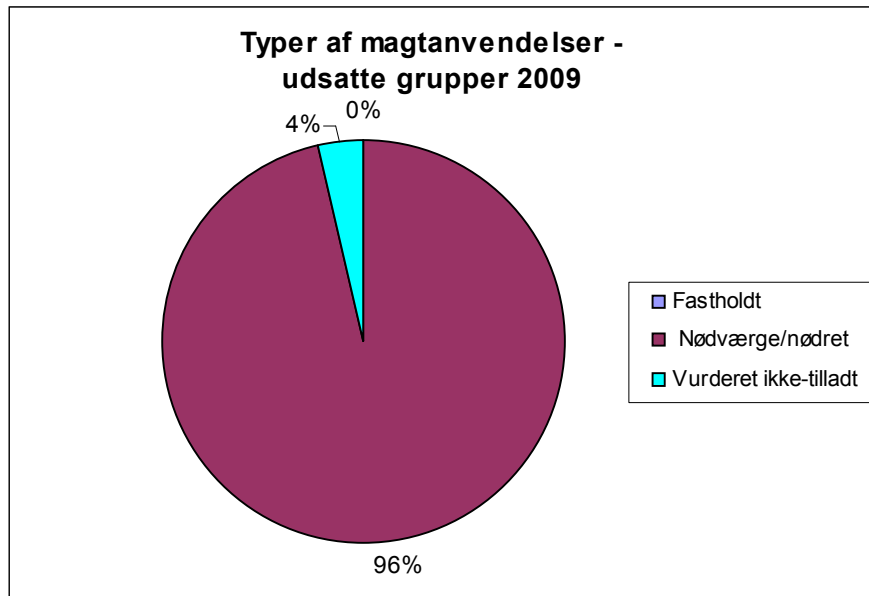
Magtanvendelserne på området for udsatte grupper er primært indberettet som nødværge/nødret. Det er alene et enkelt tilfælde, som er vurderet ikke-tilladt.

Tabel 5.4. Fordelingen af de forskellige typer af indberettede magtanvendelser i 2009



Der kan opstå episoder med vold og konflikter, hvor brugere med psykiske lidelser, misbrug m.v., er involveret, og hvor det kan være nødvendigt at tage straffelovens bestemmelser om nødværge og nødret i brug eller tilkalde politiet. Det skal bemærkes, at der på området for udsatte grupper også kan opstå episoder med anonyme og ukendte brugere, som det ikke er muligt at indberette eller følge op på.

Tabel 5.5. Procentfordelingen på de forskellige typer af magtanvendelser



Vurdering af indberettede magtanvendelser

Ud af de i alt 28 magtanvendelser er 1 vurderet ikke-tilladt.

Tabel 5.6.

Tilbud	Vurderet ikke-tilladt
Herbergscentret	1

Tilbuddet havde ikke indberettet magtanvendelsen som ikke-tilladt. I forlængelse af indberetningen blev magtanvendelsen drøftet med ledelsen og reglerne for magtanvendelse klargjort. Tilbuddet har drøftet problematikken med den medarbejder, som har foretaget magtanvendelsen, og har efterfølgende drøftet sagen med medarbejderne på institutionen, således at alle medarbejdere er bevidste om, at fremgangsmåden ikke fremover skal anvendes.

Opsamling

På trods af det lille antal magtanvendelser på området for udsatte grupper, vurderer forvaltningen, at der har været øget fokus på emnet på de respektive tilbud i 2009. Dette kan muligvis forklare den stigning i indberetninger, som der er sket i forhold til 2007 og 2008. Forvaltningen har til hensigt at afholde tilsvarende temadage igen i 2010 og fortsat have fokus på magtanvendelser. Det vil helt naturligt bevirke, at der i en periode kommer flere indberetninger end hidtil. Der arbejdes fortsat på, at der skal være så få magtanvendelser som muligt på tilbuddene ved at forebygge brugen af magtanvendelse ved pædagogiske tiltag.

6. Årsopgørelse for Børn og Unge

Der er indberettet i alt 802 magtanvendelser på børne- og ungeområdet i 2009. Her er tale om et fald sammenholdt med antallet af magtanvendelser i 2007 og 2008. I forhold til 2008 er der i alt indberettet 307 færre magtanvendelser i 2009.

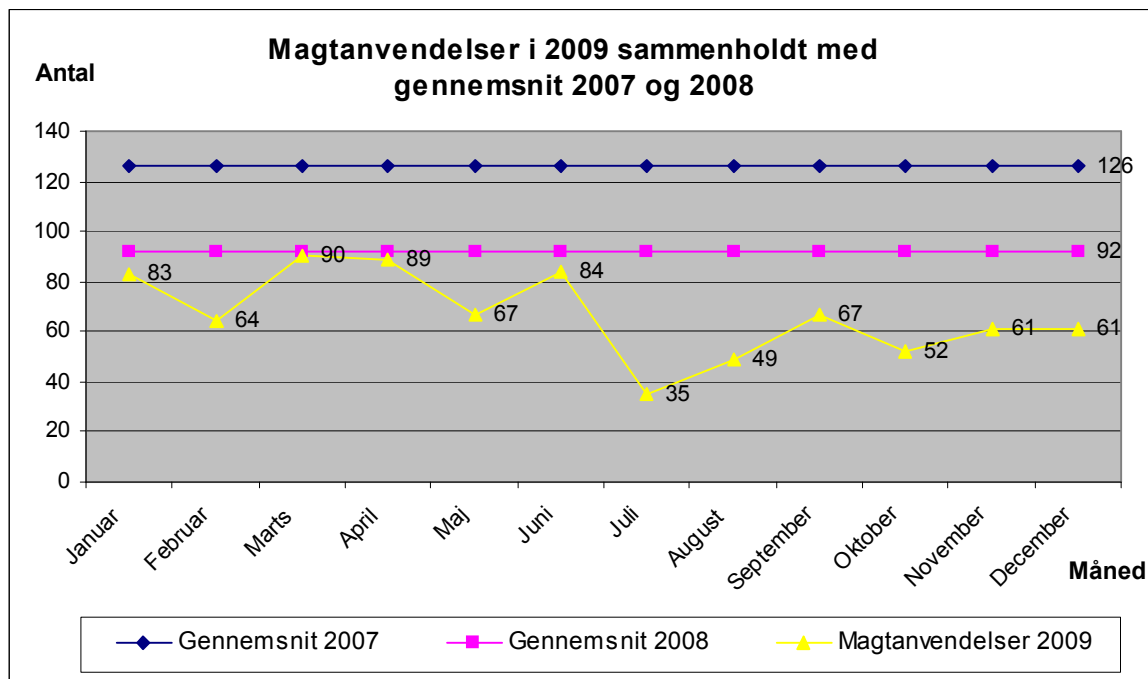
Det samlede antal magtanvendelser indeholder indberetninger fra dag- og døgntilbud, herunder sikrede afdelinger på Sønderbro, jf. magtbekendtgørelsen, samt indberetninger fra dagbehandlingstilbud, jf. straffelovens §§ 13 og 14.

Tabel 6.1. Antal magtanvendelser

<i>Børn og unge</i>	<i>2007</i>	<i>2008</i>	<i>2009</i>
	1515	1109	802

Socialforvaltningen vurderer, at årsagen til faldet i antallet af magtanvendelser bl.a. skyldes lukningen af behandlingsinstitutionen Egelundshuset, som i sit sidste år var præget af mange svære konflikter med en del af de anbragte børn. En del af disse børn er fortsat anbragt i andre tilbud, uden at det har bevirket konflikter i samme omfang som på Egelundshuset. Det vurderes endvidere, at der på en række døgninstitutioner er sket et fald i antallet af magtanvendelser på grund af tilbuddenes større opmærksomhed på og bestræbelser på forebyggelse af konflikter.

Tabel 6.2. Magtanvendelsernes spredning i 2009 sammenholdt med gennemsnit 2007 og 2008



Antallet af indberettede magtanvendelser var højere i første halvår 2009. I juli og august faldt antallet af indberetninger, dette tilskrives ferieperioden, hvor mange børn ikke opholder sig på tilbuddene. I andet halvår 2009 er der færre indberettede magtanvendelser end i første halvår.

Fordeling på tilbud

Magtanvendelserne er indberettet af i alt 29 tilbud.

Tabel 6.3.

Tilbud	Magtanvendelser 2009
Arildsgård	62
Basen	3
Brydes Alle	6
Casa Blanca	2
Den flyvende hollænder	26
Donekrogen	130
Døgnkontakten	5
Emdrupgård	97
Ertodeto Toppen	3
Frederiksholm	22
Frederikshøj	62
Glostrup Observationshjem	34
Hjilmagerstien	2
Jacob Michaelsens Minde	43
Josephine Schneiders børnehjem	3
Kastaniegården	12

Kløvermarksvej	1
Kokkedal	70
Lundtoftegade	7
Operation selvsving	4
Orøstrand	16
Skodsborg	3
Solbakken	16
Solhjem	82
Solliden	3
Spanager	49
Sønderbro (ikke-sikret – Akademiet/Nexus)*	1
Sønderbro (Sikret)*	18
Tølløse børne- og ungdomspension	20
I alt	802

* Fra 3. kvartal 2009 er antal magtanvendelser opdelt på ikke-sikret og sikret afdelinger, jf. de forskellige typer af magtanvendelser. Samtidig er der sket en registrering af følgende typer af magtanvendelser på sikrede afdelinger: Aflåsning af værelser om natten, isolation, overførsel, undersøgelse af barnet/den unge og undersøgelse af opholdsrum.

De tre institutioner, som tegner sig for flest magtanvendelser, har i 2009 indberettet færre magtanvendelser i 2009 end i 2008. Forklaringen på dette er, at Donekrogen er kommet langt i en svær omstillingsproces. Emdrupgård har skiftet ledelse i efteråret 2009 – her er iværksat en konkret bestræbelse på at forebygge, at konflikter med børnene nødvendiggør magtanvendelser. Solhjems ledelse har ligeledes igangsat væsentlige bestræbelser på at forebygge nødvendigheden af magtanvendelser overfor børnene.

Fordeling på antal børn og unge

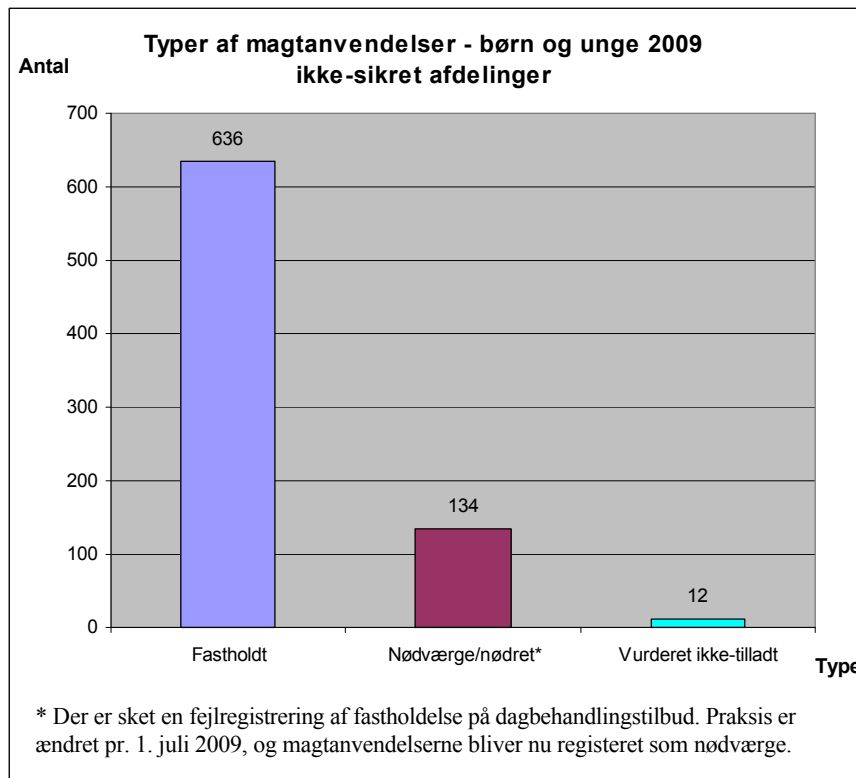
Der er foretaget magtanvendelser på i alt 207 forskellige børn og unge mellem 3-18 år.

Typer af magtanvendelser

Ikke-sikrede afdelinger

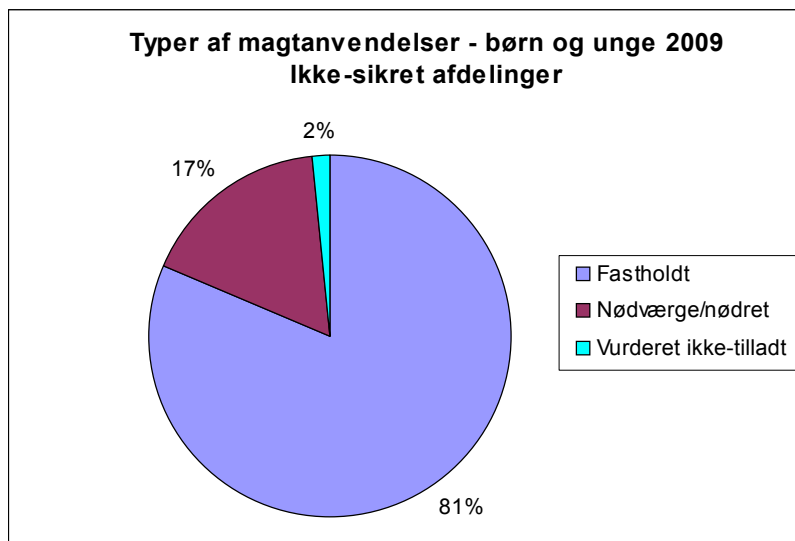
På opholdssteder for børn og unge, samt i døgninstitutioner for børn og unge i ikke-sikret afdelinger kan en magtanvendelse indberettes som en fastholdelse af barnet, jf. magtbekendtgørelse, eller som nødværge/nødret - handlinger i henhold til straffelovens bestemmelser. Forvaltningen kan vurdere en indberettet magtanvendelse som ikke-tilladt.

Tabel 6.4. Fordelingen af de forskellige typer af indberettede magtanvendelser på ikke-sikret afdelinger i 2009



Det fremgår af ovenstående tabel, at fastholdelse er den hyppigste type magtanvendelse, som indberettes af ikke-sikret afdelinger. Herefter kommer nødværge/nødret – handlinger, som udgør 134 magtanvendelser. Hvorimod kun en lille andel af magtanvendelserne er vurderet ikke-tilladt. To magtanvendelser er endnu ikke færdigbehandlet.

Tabel 6.5. Procentfordelingen på de forskellige typer af magtanvendelser på ikke-sikret afdelinger



En stor andel af de indberettede magtanvendelser er fra situationer i tilbuddenes dagligdag, hvor børn kommer i konflikter med andre børn, og hvor personalet må stoppe konflikterne imellem børnene. Disse episoder opstår oftere med børn end med unge.

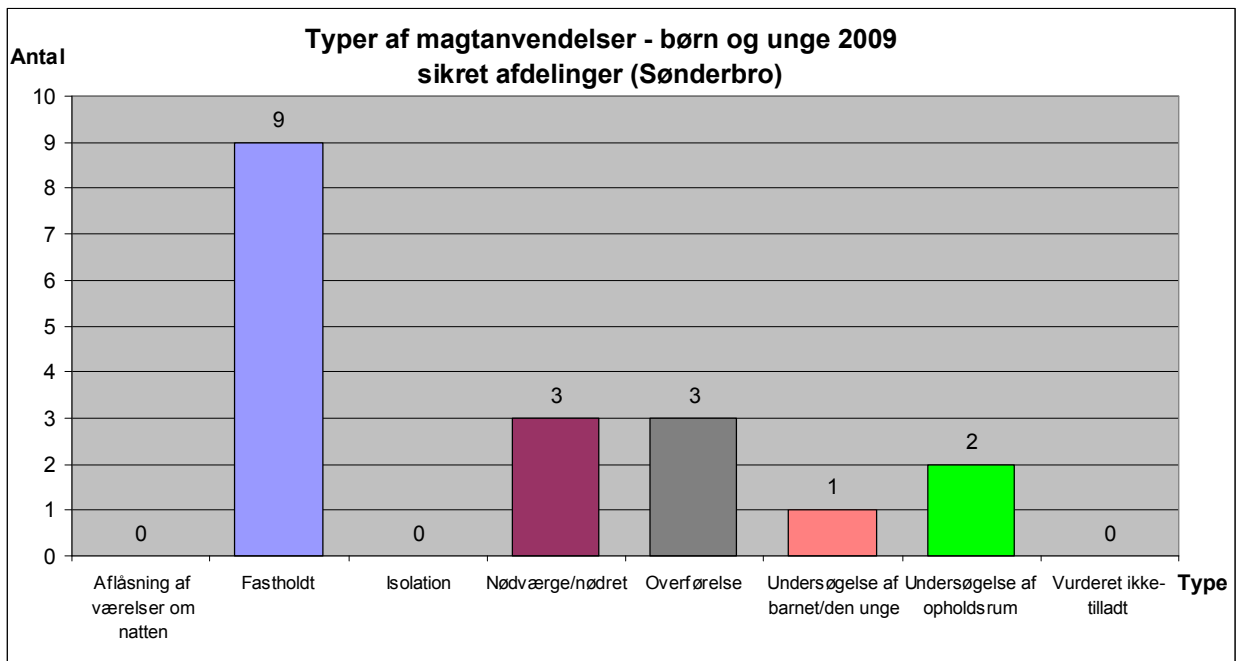
En anden type konflikt er når børnene overtræder tilbuddenes almindelige regler for adfærd, og at disse overtrædelser påtales af personalet.

Endelig er der enkelte børn, der antagelig primært på grund af barnets personlige baggrund, tilstand og sociale vanskeligheder i perioder hyppigt er i konflikt med deres omgivelser, børn som voksne.

Sikrede afdelinger

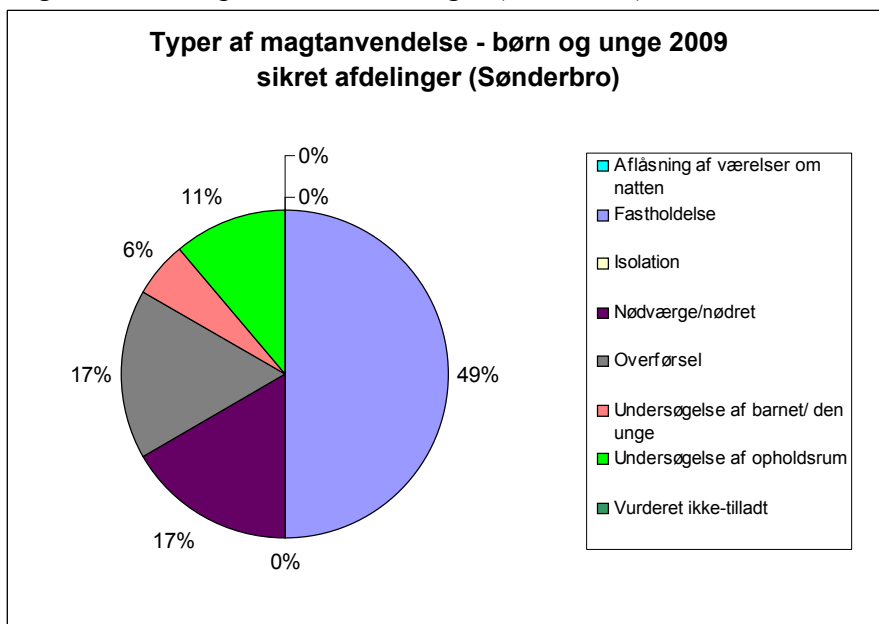
På døgninstitutioner for børn og unge i sikrede afdelinger (Sønderbro) kan magtanvendelser indberettes som fastholdelse, isolation, aflåsning af værelse om natten, overførelse fra ikke-sikret/sikret til sikret/særlig sikret afdeling, undersøgelse af barnet/den unge og undersøgelse af opholdsrum jf. magtbekendtgørelsen. Magtanvendelser kan i henhold til straffelovens bestemmelser indberettes som nødværge eller nødret. Forvaltningen kan vurdere en indberettet magtanvendelse som ikke-tilladt.

Tabel 6.6. Fordelingen af de forskellige typer af indberettede magtanvendelser på sikret afdelinger (Sønderbro) i 2009



Antallet af børn og unge med ophold i de sikrede afdelinger i 2009 var 98, heraf var 7 under 15 år. Det fremgår af tabel 6.6, at der var 18 magtanvendelser i de 3 sikrede afdelinger i 2. halvår af 2009. Fastholdelse var den hyppigste type magtanvendelse., herefter kommer nødværge/nødret og overførelse fra ikke-sikret/sikret til sikret/særlig sikret afdelinger. Ingen magtanvendelser blev indberettet som aflåsning af værelser om natten, som isolation på sikret afdelinger eller er efterfølgende vurderet ikke-tilladte.

Tabel 6.7. Procentfordelingen på de forskellige typer af magtanvendelser på sikrede-afdelinger (Sønderbro)



Vurdering af indberettede magtanvendelser

Ud af de i alt 802 magtanvendelser er 12 vurderet ikke-tilladt. De 12 ikke-tilladte magtanvendelser er fordelt på 6 tilbud.

Tabel 6.8. Magtanvendelser

<i>Tilbud</i>	<i>Vurderet ikke-tilladte</i>
Den flyvende hollænder	1
Donekrogen	2
Jacob Michaelsens Minde	2
Lundtoftegade	3
Sønderbro (Akademiet/Nexus)	1
Skodsborg	3

Det fremgår af tallene, at der har været meget få tilfælde af magtanvendelser, som er vurderet ikke-tilladte på dagbehandlings- og døgninstitutioner.

Det som kendetegner flere af de magtanvendelser, som er vurderet ikke-tilladte, er, at de er foretaget af nyansatte vikarer, i perioder hvor der har været stor personaleudskiftning. Dette har betydet, at medarbejderne har været usikre på den pædagogiske praksis og kendskabet til magtanvendelsesbekendtgørelsen. Ledelsen af tilbudene har hurtigt taget hånd om situationerne, og medarbejderne har fået viden om den pædagogiske praksis og kendskab til reglerne for magtanvendelse.

De vurderet ikke-tilladte magtanvendelser er alle blevet påtalt, såvel overfor de/den konkrete medarbejder og det pågældende tilbuds ledelse. Kravet, om at magtbekendtgørelsens regler skal efterleves, er nøje blevet indskærpet, og i flere tilfælde, bl.a. på Skodsborg, har der på møder med ledelse og personale været en gennemgang og dialog om magtanvendelsesreglerne.

Opsamling

I 2009 har forvaltningen haft en god dialog med dagbehandlings- og døgninstitutionerne for børn og unge om reglerne for magtanvendelse, herunder især tilbuddenes registrerings- og indberetningspraksis. Forvaltningen har haft stor opmærksomhed på tilbuddenes magtanvendelsesadministration.

I 2010 vil forvaltningen fortsat have fokus på området, især i forhold til tilbuddenes konkrete pædagogik og magtanvendelsespraksis i det enkelte tilbud – samt på tilbuddenes formidling af magtanvendelsesreglerne til de anbragte børn og unge samt deres forældre.

