




### Mini-læsevejledning til Resultatstatus:

Denne statusrapport viser målopfyldelsen for årets første 6 måneder i forhold de resultatkontrakter, som er indgået med hver af de 10 decentrale enheder i BIF. Hovedparten af resultatkontrakternes mål er med i statusrapporten, kun enkelte mål er udeladt pga. fravær af valide data.

De 10 enheder er angivet med følgende forkortelser: Jobcenter Musvågevej (**JKM**), Jobcenter Nyropsgade (**JKN**); Jobcenter Skelbækgade (**JKS**), Jobcenter Sygedagpenge (**JCS**), Ydelsesservice (**YDS**), Center for Job på Særlige Vilkår (**JSV**), Center for Afklaring og Beskæftigelse (**CAB**); Center for Beskæftigelse, Sprog og Integration (**CBSI**); Center for Job og Formidling (**CJF**); Center for Kompetence og beskæftigelse (**CKB**)

Hvert nøgletal er ledsaget af en farveangivelse, der indikerer, med hvilken sikkerhed der kan forventes overholdelse af resultatkontrakternes mål:

-  Resultatet afviger ikke negativt fra målet, dvs. 0 pct. afvigelse eller positiv afvigelse
-  Resultatet afviger ikke mere end max. 5 pct. fra målet hvad angår indsatsmål og ikke mere end 10 pct. hvad angår resultatmål, dvs. hhv. 0-5 pct. afvigelse og 0-10 pct. afvigelse
-  Resultatet afviger mere end hhv. 5 pct. fra målet hvad angår indsatsmål og mere end 10 pct. fra målet hvad angår resultatmål

### Kilder

Opgørelserne i statusrapporten bygger på data fra kommunens egne sagsbehandlings- og økonomisystemer og er primært hentet i forvaltningens ledelsesinformationssystem (LIS). Herudover er enkelte opgørelser foretaget ved hjælp af egne særkørsler. Præcis kilde er angivet under de enkelte figurer i statusrapporten.

**Data er opdateret 4. september 2009**

**1. Mål for indsatsen:**

Skaffe den manglende arbejdskraft og få flere ledige ud af arbejdskraftreserven

Figur 1: 3/7 mdrs. effekt	4	4
Figur 2: Nye virksomhedsplaceringer	5	
Figur 3: Rettidighed i jobsamtaler	5	
Figur 4: Rettidighed i aktivering	6	
Figur 5: Hurtige afgørelser på YDS	6	
Figur 6: Afslutning af løntilskudsudbetaling på YDS	6	
Figur 7: Sanktioner		7

Flere indvandrere på arbejdsmarkedet

Figur 8: Færre indvandrere og efterkommere på kontanthjælp	8	
Figur 9: Selvforsørgelse i udsatte boligområder	8	
Figur 10: 3/7 mdrs. effekt – etnicitet	9	

Unge skal have uddannelse og job

Figur 11: Færre unge på kontanthjælp		10
Figur 12: 3/7 mdrs. effekt – unge	10	

Sikre ét arbejdsmarked for alle

Figur 13: Tilgang til langtidsledighed	11	
Figur 14: Afgang fra langtidsledighed	11	
Figur 15: Aktiveringsgrad		12

Sygemeldte skal i gang igen

Figur 16: Sygedagpengesager over 52 uger	13	
Figur 17: Sygedagpengesager over 52 uger hos CAB	13	
Figur 18: Sygedagpengesager afsluttet inden 26. uge	14	
Figur 19: Sygedagpengesagers afslutningsrate ved sager over 52 uger	14	
Figur 20: Sygedagpengesagers rettidighed ved sager mellem 9 og 52 uger	15	

•      Fortsættes på næste side

**2. Kvalitet i indsatsen:**

Løbende forbedringer af indsatsen

Figur 21: Formalitetsklager	16	
Figur 22: Besvarelsesprocent ved telefonopkald i YDS	16	

**3. Mål på personaleområdet:**

BIF som attraktiv arbejdsplads

Figur 23: Samlet sygefravær	17	
Figur 24: Korttidssygefravær	17	
Figur 25: Personalepolitisk termometer		18

**4. Mål for økonomien:**

Sikker drift og effektiv ressourceudnyttelse

Figur 26: Administrationsbudget	19	
Figur 27: Købsbudget		19
Figur 28: Driftsoverskud		20

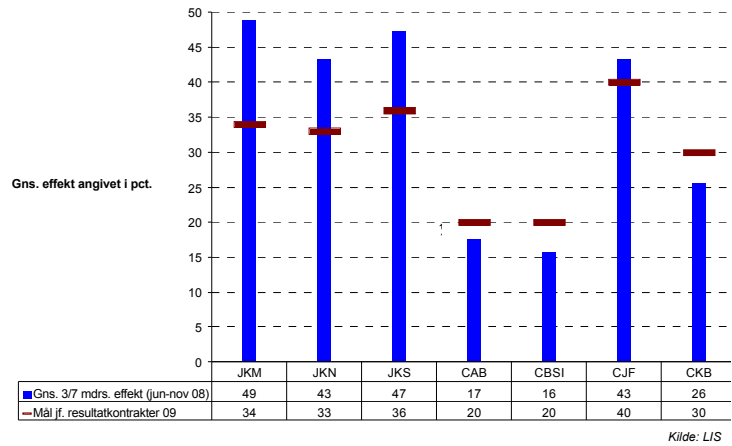
---

## 1. Mål for indsatsen: skaffe den manglende arbejdskraft og få ledige ud af arbejdskraftreserven

**Figur 1: 3 ud af 7 mdrs. effekt af aktivering**

- Nøgletallet viser andelen af ledige kontanthjælpsmodtagere (match 1-5), der indenfor 7 mdr. efter påbegyndt aktivering har været i ordinært job, ordinær uddannelse eller løntilskudsjob i minimum 3 af månederne.
- De seneste tilgængelige tal er fra perioden juni til november 2008, idet der altid går 9 måneder fra aktiveringerne er påbegyndt til opgørelserne er valide. Det skyldes, at der efter påbegyndt aktivering dels skal gå 7 måneders effektberegningsperiode, og dels at der skal påregnes yderligere 2 måneder før data er valide.
- 4 af centrene ligger meget over målniveauet og 3 af centrene ligger lidt under målniveauet. Samlet set ligger BIF's job- og beskæftigelsescentre en smule over resultatkontrakternes mål for 3 ud af 7 måneders effekt af indsatsen for kontanthjælpsmodtagere.
- Da effekten af aktivering er meget konjunkturfølsom, vil målet blive justeret med virkning pr. oktober 2009.

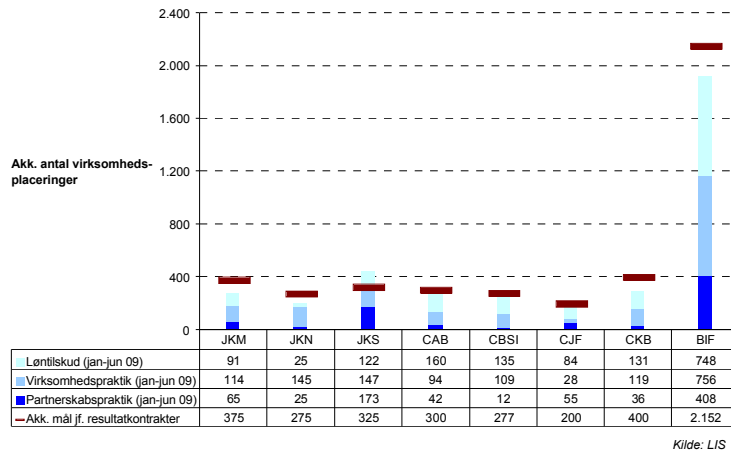
**Resultatmål:** XX pct. er i job, uddannelse eller løntilskud i min. 3 mdr. ud af en 7 mdrs. periode efter påbegyndt forløb.



**Figur 2: Nye virksomhedsplaceringer**

- Nøgletallet viser det akkumulerede antal nye virksomhedsplaceringer for januar til juni 2009 fordelt på hhv. løntilskud, virksomhedspraktikker og partnerskabspraktikker.
- BIF har i årets første 6 måneder igangsat lidt over 2.000 virksomhedsplaceringer, hvilket er under de målsatte godt 2.150 virksomhedsplaceringer.
- Det skal bemærkes, at virksomhedsplaceringer foretaget ved eksterne leverandører ikke er inkluderet i data pga. tekniske registreringsproblemer. Centralforvaltningen arbejder på at få løst problemet. Antallet af virksomhedsplaceringer i figuren er derfor undervurderet med mellem 500 og 800 virksomhedsplaceringer. Samlet set opfylder BIF dermed resultatmålet.

**Resultatmål:** Centret skal placere XX kontanthjælpsmodtagere eller revalidender i nye virksomhedspraktikker og løntilskud i 2009.

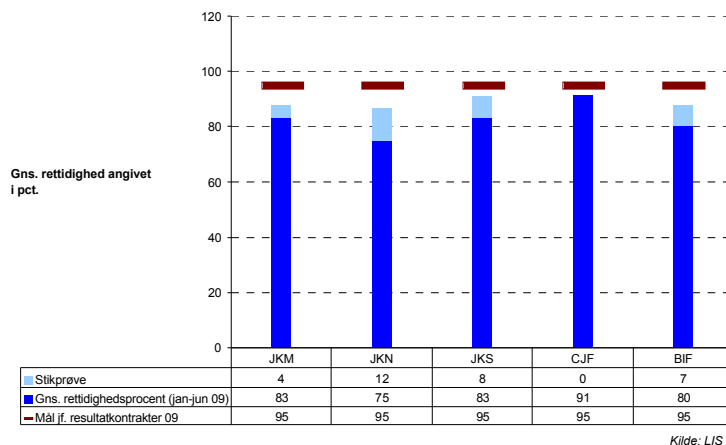


## 1. Mål for indsatsen: skaffe den manglende arbejdskraft og få ledige ud af arbejdskraftreserven

### Figur 3: Rettidighed i jobsamtaler

- En jobsamtale har til formål at afklare kontanthjælpsmodtagerens arbejdsmarkedsparathed og fastlægge en jobplan for kontanthjælpsmodtageren, herunder med inddragelse af aktive tilbud. Jobsamtalen skal gennemføres senest hver tredje måned.
- Den samlede rettidighed (år til dato) for BIF inkl. stikprøve udgør pr. juni måned 87 pct. og ligger dermed under resultatkontraktmålet på 95 pct.

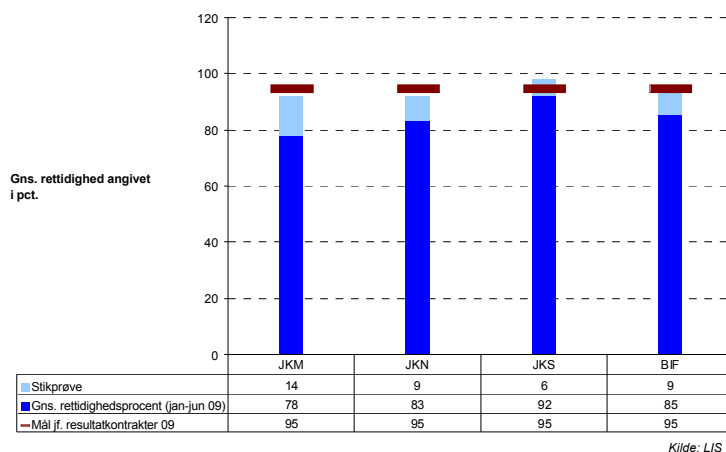
**Resultatmål:** Rettidigheden for kontaktførelse skal udgøre mindst 95 pct. i 2009.



### Figur 4: Rettidighed i aktivering

- Alle kontanthjælpsmodtagere skal have et aktiveringstilbud senest 9 måneder efter kontanthjælpsstart – af minimum 4 ugers varighed i minimum 25 timer om ugen. Kontanthjælpsmodtagere skal herefter genaktiveres senest 6 måneder efter endt aktivering.
- Staten refunderer 65 pct. af udgiften til aktiviteter og 35 pct. af udgifterne til passivydelse. Såfremt reglerne vedrørende borgernes ret og pligt til aktivering ikke overholdes, kan kommunen som udgangspunkt ikke hjemtage statsrefusion.
- Den samlede rettidighed for BIF pr. juni 2009 er godt 94 pct. inkl. stikprøve. Herved er forvaltningen tæt ved at opfylde resultatkontrakternes målsætning.

**Resultatmål:** I gennemsnit over året skal 95 pct. af alle aktiveringstilbud afgives rettidigt i 2009.

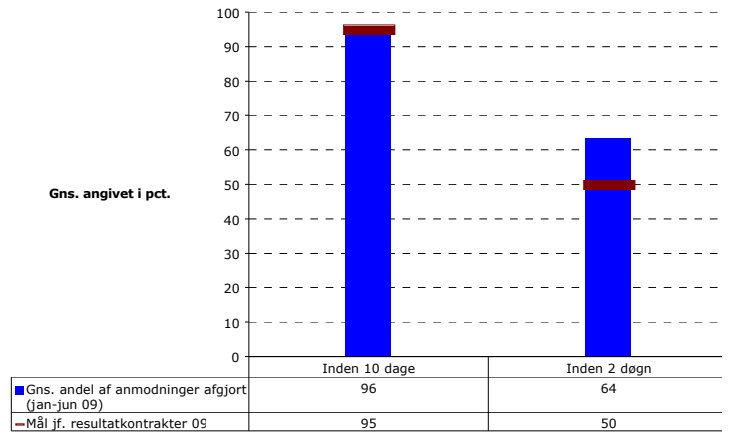


1. Mål for indsatsen: skaffe den manglende arbejdskraft og få ledige ud af arbejdskraftreserven

**Figur 5: Afgørelse af anmodninger om kontanthjælp hos YDS**

- Figurens første søjle viser, hvor stor en andel af anmodninger om kontanthjælp der er blevet afgjort inden for 10 arbejdsdage. Som det fremgår er dette 96 pct. i årets første halvår, hvilket betyder, at målet er opfyldt.
- Den anden søjle viser andelen, der er afgjort inden 2 døgn. Også denne viser målopfyldelse, idet andelen var 64 pct. og dermed over målet på 50 pct.

**Resultatmål:** Mindst 95 pct. af alle modtagne anmodninger om kontanthjælp skal være afgjort inden for 10 arbejdsdage og 50 pct. skal være afgjort indenfor to døgn efter modtagelsen af korrekt udfyldt ansøgning/registrering i jobnet.



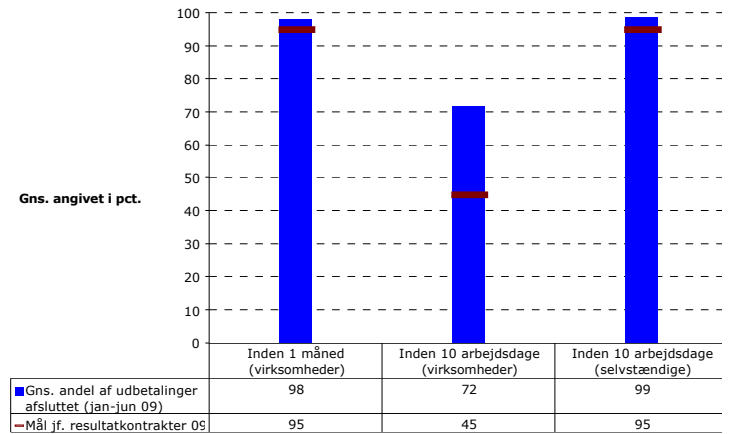
Kilde: Ydelsesservices egne registrering

**Figur 6: Afslutninger af løntilskudsudbetalinger til virksomheder og selvstændige hos YDS**

- Figuren viser afsluttede løntilskudsudbetalinger dels til virksomheder og dels til selvstændige.
- De to første søjler vedrører afslutninger af løntilskudsudbetalinger til virksomheder, og den tredje søjle vedrører afslutninger af løntilskudsudbetalinger til selvstændige.
- Alle tre ligger betragteligt over målet, hvorved målsætningerne er opfyldt.

**Resultatmål:** Mindst 95 pct. af alle løntilskudsudbetalinger til virksomheder skal være afsluttet indenfor 1 måned efter modtagelse af korrekt udfyldt anmodning fra virksomheden, heraf skal 45 pct. være afsluttet inden for 10 arbejdsdage.

**Resultatmål:** Mindst 95 pct. af alle løntilskudsudbetalinger til selvstændige skal være afsluttet indenfor 10 arbejdsdage efter modtagelse af korrekt udfyldt anmodning fra virksomheden.



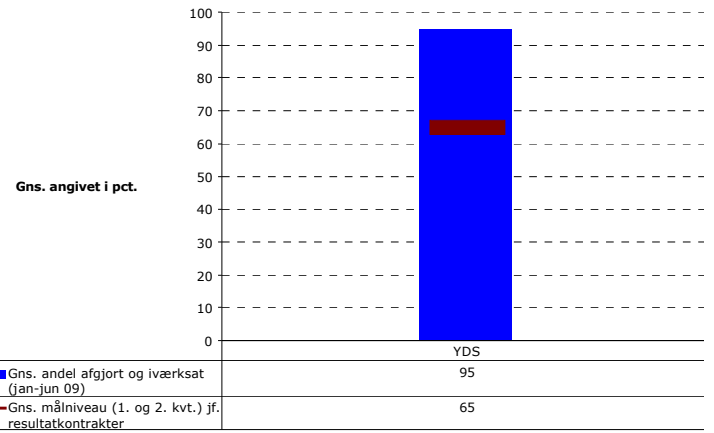
Kilde: Ydelsesservices egne registrering

## 1. Mål for indsatsen: skaffe den manglende arbejdskraft og få ledige ud af arbejdskraftreserven

### Figur 7: Iværksættelse og afgørelse af sanktionsindstillinger hos YDS

- Figuren viser andelen af indstillinger til sanktionering, som er afgjort og iværksat til først mulige udbetaling.
- Andelen af sanktioner har det første halve år af 2009 været 95 pct., og dermed ligget langt over målet. Målsætningen er dermed opfyldt.

**Resultatmål:** 60 pct. af alle indstillinger om sanktioner afgøres og iværksættes til først mulige udbetaling i 1. kvartal 2009, 70 pct. i 2. kvartal, 80 pct. i 3. kvartal og 90 pct. i 4. kvartal.



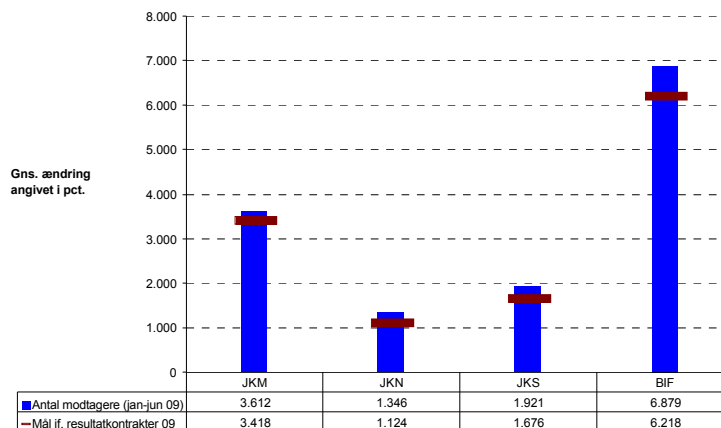
Kilde: Ydelsesservices egne registrering

## 1. Mål for indsatsen: flere indvandrere på arbejdsmarkedet

### Figur 8: Kontanthjælpsmodtagere af anden etnisk herkomst

- Jobcentrene skal reducere deres andel af ikke-vestlige indvandrere og efterkommere.
- Alle tre jobcentre har i de første 6 måneder af 2009 ligget over målet for antallet af kontanthjælpsmodtagere af anden etnisk herkomst. Samlet set har BIF dermed ikke opfyldt resultatkontrakternes målsætning.
- Generelt er antallet af kontanthjælpsmodtagere af anden etnisk herkomst i BIF steget fra godt 6.580 i december 2008 til godt 6.870 borgere juni 2009, svarende til en stigning på ca. 4 pct.
- Da antallet af kontanthjælpsmodtagere er meget konjunkturfølsomt, vil målet blive justeret med virkning pr. oktober 2009.

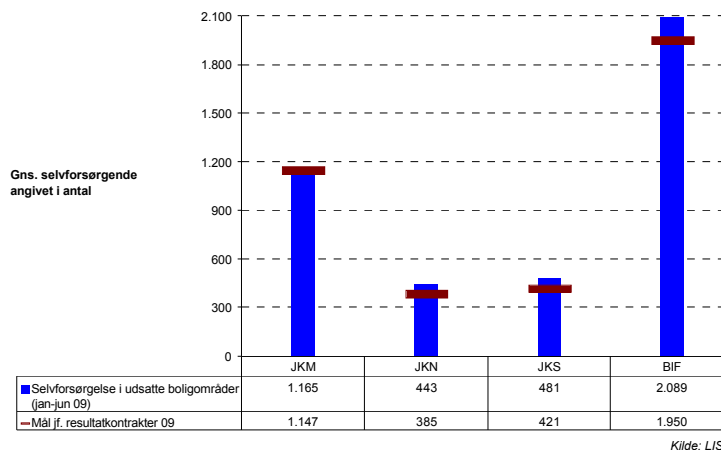
**Resultatmål:** Centret skal reducere antallet af ikke-vestlige indvandrere og efterkommere på kontanthjælp med 5,5 pct. i forhold til antallet ultimo 2008.



### Figur 9: Selvforsørgelse i udsatte boligområder

- Jobcentrene skal reducere antallet af ledighedsberørte i udsatte boligområder. De udsatte boligområder består konkret af Akacieparken, Aldersrogade, Lundtoftegade, Mjølnerparken, Tingbjerg samt Urbanplanen.
- Alle tre jobcentre ligger en smule over målet for antallet af kontanthjælpsmodtagere i de udsatte boligområder. Samlet set ligger BIF godt 7 pct. over målet, hvorved målsætningen i resultatkontrakterne endnu ikke er opfyldt.
- Da antallet af kontanthjælpsmodtagere er meget konjunkturfølsomt, vil målet blive justeret med virkning pr. oktober 2009.

**Resultatmål:** Centret skal reducere antallet af kontanthjælpsmodtagere i de udsatte boligområder ultimo 2009 med XX pct. i forhold til antallet ultimo 2008.

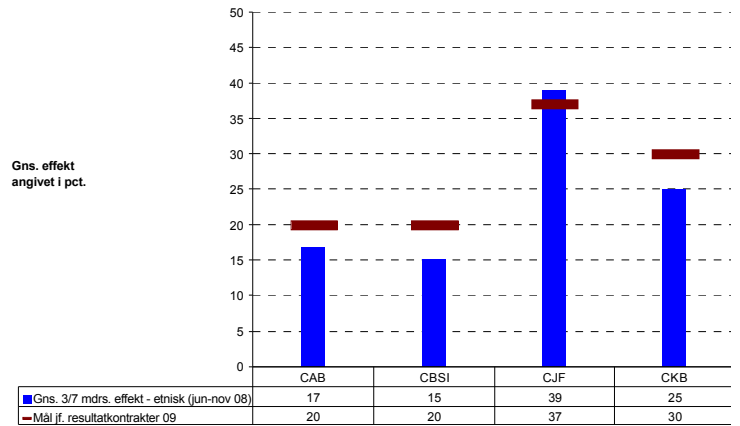




**Figur 10: 3/7 mdrs. effekt af aktivering af borgere med anden etnisk herkomst**

- Nøgletallet viser andelen af ledige kontanthjælpsmodtagere (match 1-5) af anden etnisk herkomst, der indenfor 7 mdr. efter *påbegyndt* aktivering har været i ordinært job, ordinær uddannelse eller løntilskudsjob i min. 3 af månederne.
- De seneste tilgængelige tal er fra perioden juni til november 2008, idet der altid går 9 måneder fra aktiveringerne er påbegyndt til opgørelserne er valide. Det skyldes, at der efter påbegyndt aktivering dels skal gå 7 måneders effektberegningsperiode, og dels at der skal påregnes yderligere 2 måneder før data er valide.
- Et center har højere effekt end målet og tre centre har lavere. Generelt set ligger effekten således et stykke fra resultatkontrakternes mål, hvorved målsætningen endnu ikke er opfyldt.
- Da effekten af aktivering er meget konjunkturfølsom, vil målet blive justeret med virkning pr. oktober 2009.

**Resultatmål:** XX pct. af personer med anden etnisk baggrund er i job, uddannelse eller løntilskud i min. 3 mdr. ud af en 7 mdrs. periode efter påbegyndt forløb.



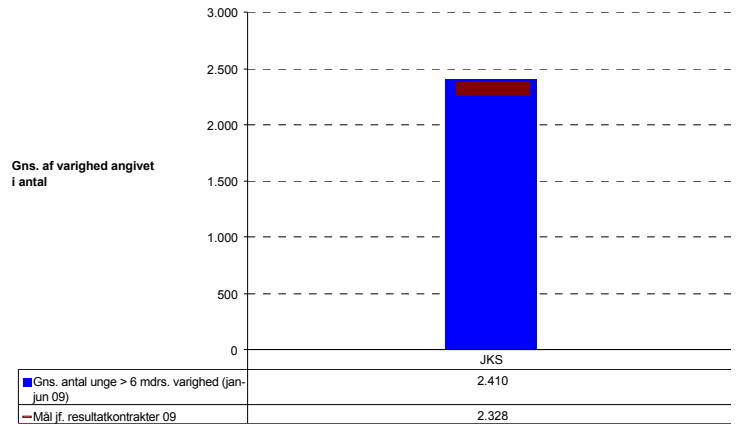
Kilde: LIS

## 1. Mål for indsatsen: unge skal have uddannelse og job

### Figur 11: Unge kontanthjælpsmodtagere med varighed over 6 mdr.

- Antallet af unge kontanthjælpsmodtagere er opgjort som det gennemsnitlige antal modtagere.
- I første halvår af 2009 har antallet gennemsnitligt været en smule over målet, hvorved målsætningen ikke opfyldes.
- Da antallet af kontanthjælpsmodtagere er meget konjunkturfølsomt, vil målet blive justeret med virkning pr. oktober 2009.

**Resultatmål:** Det gennemsnitlige antal kontanthjælpsmodtagere mv. under 30 år, med en varighed over 6 mdr., skal i 2009 være uændret i forhold til det gennemsnitlige antal i 2008.

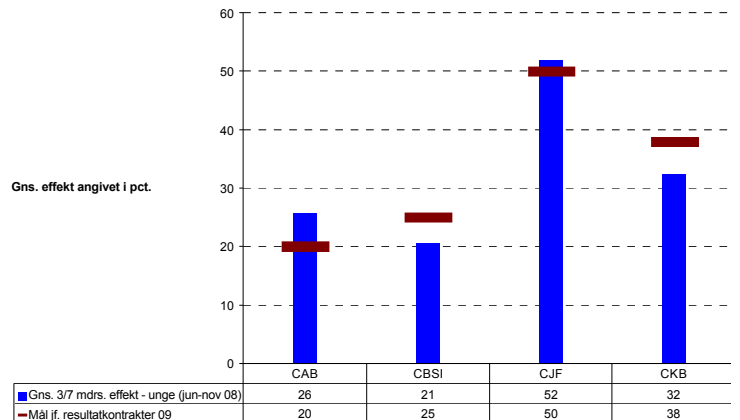


Kilde: LIS

### Figur 12: 3/7 mdrs. effekt af aktivering af unge

- Nøgletallet viser andelen af ledige kontanthjælpsmodtagere (match 1-5) under 30 år, der indenfor 7 mdr. efter påbegyndt aktivering har været i ordinært job, ordinær uddannelse eller løntilskudsjob i min. 3 af månederne.
- De seneste tilgængelige tal er fra perioden juni til november 2008, idet der altid går 9 måneder fra aktiveringerne er påbegyndt til opgørelserne er valide. Det skyldes, at der efter påbegyndt aktivering dels skal gå 7 måneders effektberegningsperiode, og dels at der skal påregnes yderligere 2 måneder før data er valide.
- To centre ligger over målet og to centre ligger under målet. Samlet set ligger beskæftigelsescentrenes effekt dermed et stykke fra at opfylde resultatkontrakternes mål.
- Da effekten af aktivering er meget konjunkturfølsom, vil målet blive justeret med virkning pr. oktober 2009.

**Resultatmål:** XX pct. af unge under 30 år er i job, uddannelse eller løntilskud i min. 3 mdr. ud af en 7 mdrs. periode efter påbegyndt forløb.



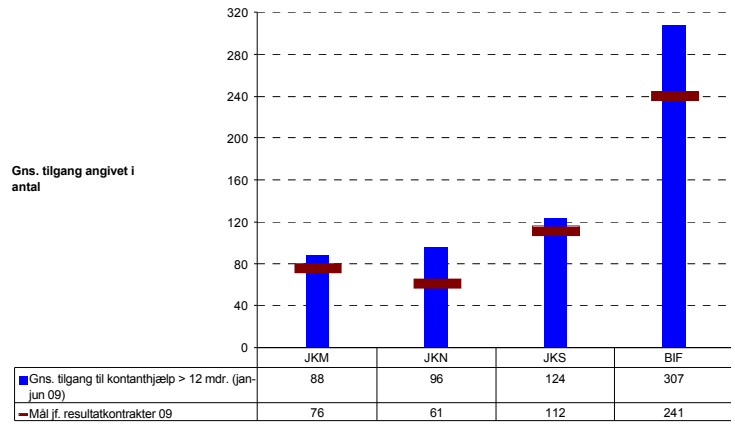
Kilde: LIS

## 1. Mål for indsatsen: sikre ét arbejdsmarked for alle

### Figur 13: Tilgang til gruppen af langvarige kontanthjælpssager

- Figuren viser den gennemsnitlige tilgang til gruppen af kontanthjælpsmodtagere med mere end 12 måneders ledighed for det første halve år af 2009.
- Tilgangen til langvarig ledighed har været en del højere end målet for alle tre centre, og målsætningen er dermed ikke blevet opfyldt.
- Da ændrede konjunkturer har gjort det vanskeligere at finde arbejde, vil tilgangen til gruppen af langvarige sager uvilkårligt stige på linje med den generelle tilgang til kontanthjælp. Målet bliver derfor justeret med virkning pr. oktober 2009.
- Det bemærkes, at det samlede antal af langvarige kontanthjælpssager i København er nogenlunde uændret i juni 2009 på trods af det ændrede konjunkturbillede.

**Resultatmål:** Den gennemsnitlige tilgang over året, til gruppen med mere end 12 mdrs. kontanthjælp mv., skal nedbringes med mindst XX pct. i 2009 i forhold til den gennemsnitlige månedlige tilgang i 2008.

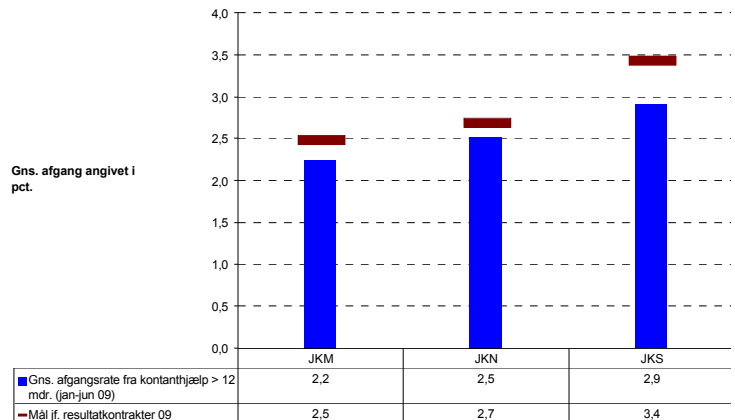


Kilde: LIS

### Figur 14: Afgang fra gruppen af langvarige kontanthjælpssager

- Figuren viser den gennemsnitlige afgangsrate for det første halve år af 2009 fra gruppen af kontanthjælpsmodtagere med mere end 12 måneders ledighed. Afgangsraten beregnes som den gennemsnitlige afgang i opgørelsesmåneden divideret med det gennemsnitlige antal berørte pr. måned.
- Alle tre centre har en afgangsrate, der er højere end forudsat i resultatkontraktens mål, og BIF lever dermed ikke op til målsætningen.
- Da afgang fra kontanthjælp er meget konjunkturfølsom, vil målet blive justeret med virkning pr. oktober 2009.
- Det bemærkes, at det samlede antal af langvarige kontanthjælpssager i København er nogenlunde uændret i juni 2009 på trods af det ændrede konjunkturbillede.

**Resultatmål:** Den gennemsnitlige afgangsrate, fra gruppen med mindst 12 mdrs. kontanthjælp mv., skal fastholdes i 2009 i forhold til den gennemsnitlige månedlige afgangsrate i 2008.

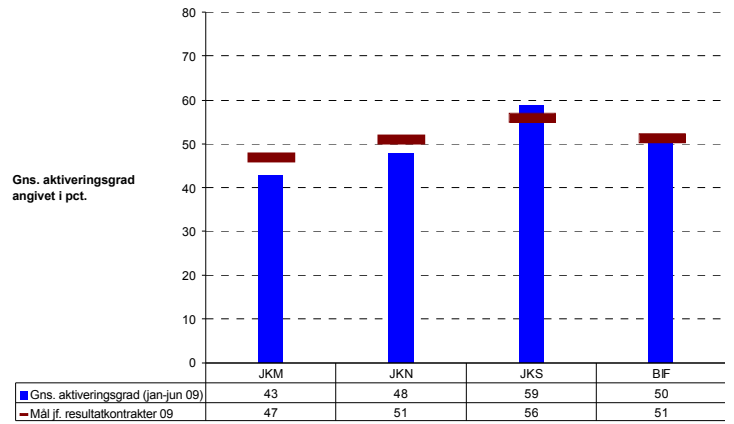


Kilde: LIS

## 1. Mål for indsatsen: sikre ét arbejdsmarked for alle

### Figur 15: Aktiveringsgrad

- Nøgletallet viser andelen af aktivering i forhold til omfanget af kontanthjælpsmodtagere.
- To af centrene ligger en del under resultatkontrakternes målsætning, hvorimod et enkelt center ligger over. Tilsammen ligger BIF en smule under målsætningen for aktiveringsgrad, men er meget tæt på målopfyldelse.



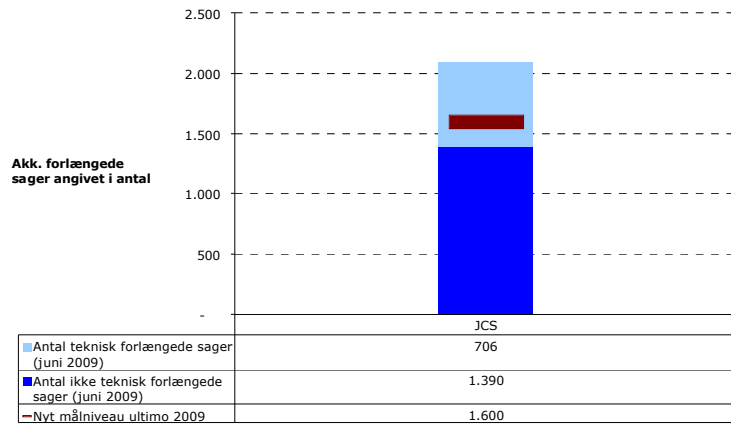
**Resultatmål:** Centret skal have en gennemsnitlig aktiveringsgrad på XX pct. i 2009.

Kilde: LIS

**Figur 16: Sygedagpengesager med en varighed over 52 uger**

- Figuren viser det akkumulerede antal forlængede sygedagpengesager i de første 6 måneder af 2009. Når en sygedagpengesag når en varighed på 52 uger, skal den enten afsluttes eller forlænges. Forlængelser der sker inden næste sagen er klar til næste sagsbehandlingskridt kaldes for tekniske forlængelser. Sygedagpengesager på mere end 52 uger er ikke længere refusionsgivende.
- Antallet af sager over 52 uger er sammenlagt ca. 2.100 sager i første halvår af 2009, hvilket skal nedbringes til 1.600 sager ved udgangen af året for at opfylde målet. Det er fortsat forvaltningens vurdering, at målet vil blive indfriet.

**Resultatmål:** Antallet af sygedagpengesager på over 52 uger skal ultimo 2009 være nedbragt til 1.600 sager.

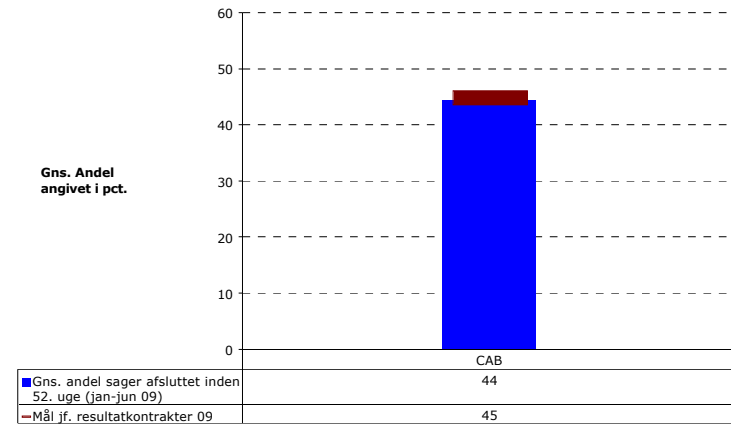


Kilde: Dagpengesystemet

**Figur 17: Andel sygedagpengesager afsluttet inden 52. uge hos CAB**

- Figuren viser andelen af sygedagpengesager, der er afsluttet inden 52. uge. Med en andel på 44 pct. er målet på 45 pct. tæt på at blive opfyldt.
- I sager der ikke afsluttes inden den 52. uge, skal der forefindes nødvendig dokumentation i henhold til lovens bestemmelser for lovlige begrundelser for forlængelse af sagen. I godt 1,3 pct. af disse sager har nævnte grundlag ikke været tilstede (såkaldte tekniske forlængelser), hvilket er tæt på målsætningen om 0 pct. sager uden nødvendig dokumentation for forlængelse.

**Resultatmål:** Minimum 45 pct. af de sygedagpengesager, som CAB har ansvaret for, skal være afsluttet inden sagerne når en varighed på 52 uger, og alle sager der forlænges ud over 52. uge, skal have den nødvendige dokumentation for forlængelse.



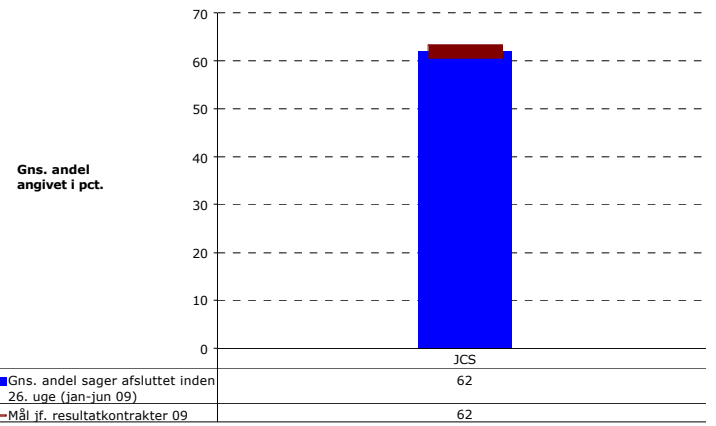
Kilde: Dagpengesystemet & BIF's sygedagpengestatistik

## 1. Mål for indsatsen: sygemeldte skal i gang igen

### Figur 18: Afslutning af sygedagpengesager inden 26. uge

- Figuren viser andelen af sygedagpengesager, der var aktive i deres 7. uge, og som er afsluttet inden deres 26. uge.
- Andelen af sager der er afsluttet inden 26. uge er det første halvår 2009 62 pct., hvorved målsætningen om 62 pct. er opfyldt.

**Resultatmål:** Minimum 62 pct. af de sygedagpengemodtagere, der befinder sig i JCS ved indgangen til deres 7. uge, skal være afsluttet inden 26. uge.

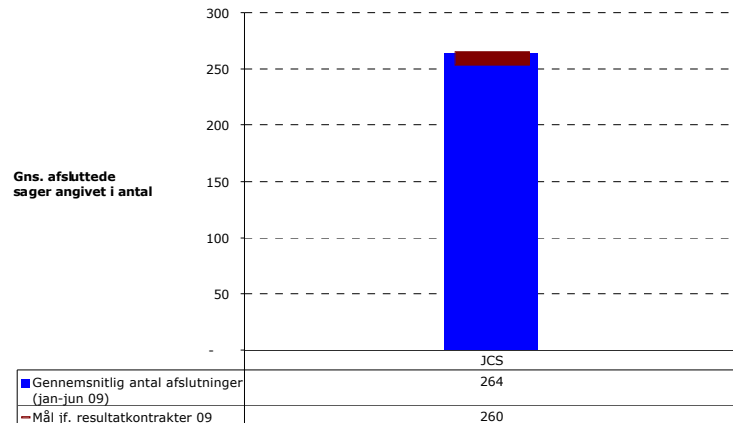


Kilde: Dagpengesystemet

### Figur 19: Antal afsluttede sygedagpengesager over 52 uger

- Det gennemsnitlige antal afslutninger i sager med over 52 ugers varighed var i årets første halvår 264 sager om måneden, hvilket er over det reviderede resultatkontraktmål på 260 sager.

**Resultatmål:** Centret skal i 2009 gennemsnitligt afslutte 260 sager med en varighed over 52 uger pr. måned.



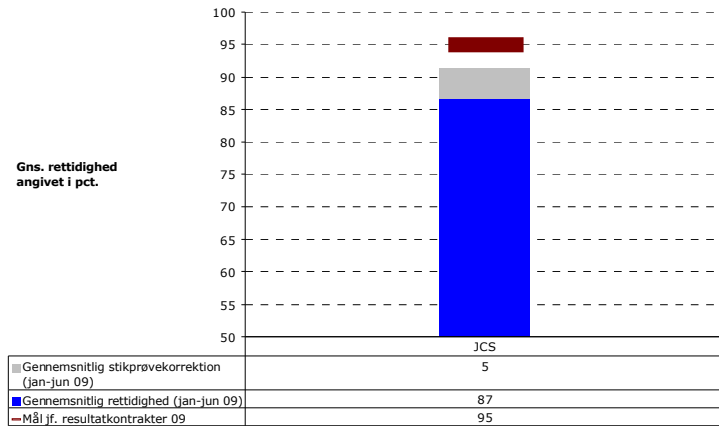
Kilde: Dagpengesystemet

## 1. Mål for indsatsen: sygemeldte skal i gang igen

### Figur 20: Rettidighed i sygedagpengesager

- Figuren viser rettidigheden for afholdelse af samtaler med sygedagpengemodtagere i sager af mellem 9 og 52 ugers varighed.
- Ifølge loven skal der afholdes opfølgningssamtaler i sygedagpengesager mindst hver 8. uge. I sager med risiko for langvarigt sygdomsforløb eller risiko for så vidt angår arbejdsevnen, skal der efter den først afholdte samtale følges op min. hver 4. uge. Gennemføres samtalerne ikke, kan det få konsekvenser for hjemtagelse af refusion fra staten.
- Den gennemsnitlige rettidighed i det første halve år af 2009 har været 92 pct. inkl. stikprøve. Det er en smule under målsætningen om 95 pct.

**Resultatmål:** Rettidigheden i sager mellem 9 og 52 uger skal udgøre mindst 95 pct. i 2009.



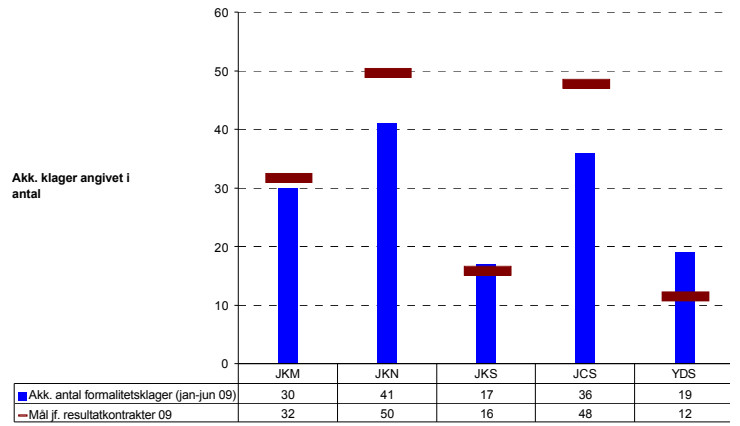
Kilde: LIS

## 2. Kvalitet i indsatsen: løbende forbedringer af indsatsen

**Figur 21: Formalitetsklager**

- Figuren viser det akkumulerede antal formalitetsklager. Antallet opgøres ved at klager hvor borgeren får medhold tæller med 1 point, og klager hvor borgeren får delvis medhold tæller ½ point. Klager hvor borgeren ikke får medhold udløser ingen point.
- Tre af centrene har færre klager end målsat og to af centrene har flere. Samlet set har BIF færre klager end målet, og målsætningen er derved opfyldt.

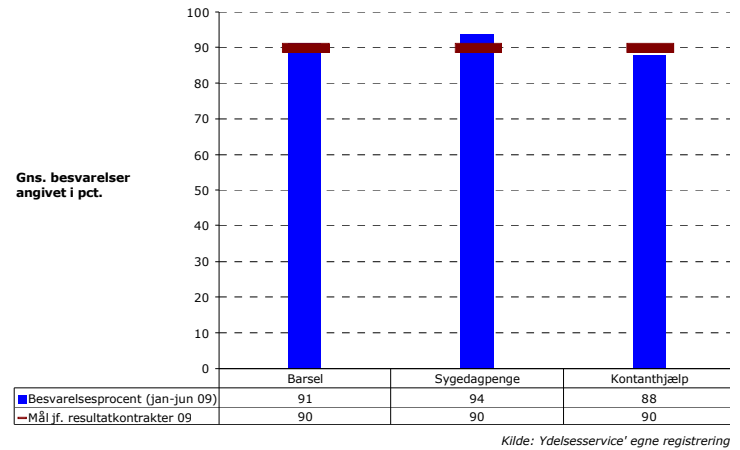
**Resultatmål:** Antallet af formalitetsklager, hvor borgeren får helt eller delvist medhold, skal nedbringes med XX pct. i forhold til 2008 niveauet.



**Figur 22: Besvarelsesprocent på telefonopkald til YDS**

- I resultatkontrakten er der tre mål vedrørende telefonopkald. Disse er for overblikkets skyld skildret i samme figur.
- Besvarelsesprocenten for telefonopkald til både YDS-Barsel og YDS-Sygedagpenge ligger i første halvår over 90 pct., og der er dermed målopfyldelse for disse to. Derimod ligger besvarelsesprocenten for telefonopkald til YDS-kontanthjælp på 88 pct., hvilket er lige under målniveauet. Samlet set er besvarelsesprocenten derved tæt på målopfyldelse.

**Resultatmål:** Besvarelsesprocenten på telefonopkald til YDS (barsel, sygedagpenge og kontanthjælp) udgør 90 pct. i 2009.



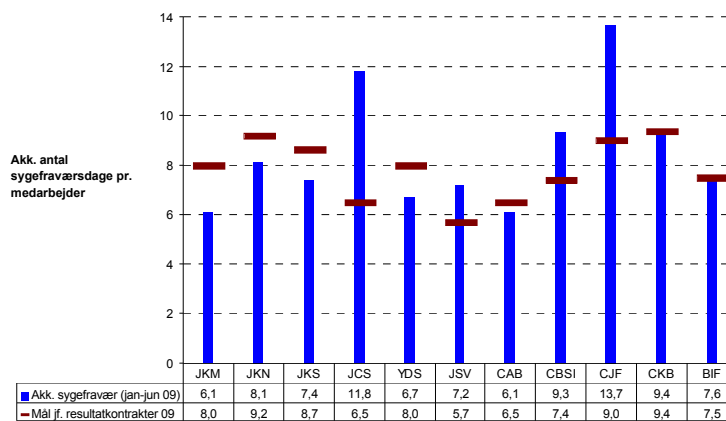


### 3. Mål på personaleområdet: BIF som attraktiv arbejdsplads

**Figur 23: Samlet sygefravær**

- Nøgletallet viser det gennemsnitlige antal sygefraværsdage pr. medarbejder. BIF's samlede mål for sygefraværet er, at det i 2009 nedbringes fra 18,5 til 15 dage pr. medarbejder. Nøgletallet er opgjort som det akkumulerede antal dage i perioden januar til juni 2009.
- 6 ud af 10 centre har et samlet sygefravær, der ligger under eller på niveau med resultatkontrakternes mål. Samlet set er BIF's sygefravær 0,1 dage pr. medarbejder mere end målsat i resultatkontrakterne, hvorved sygefraværet er tæt på at opfylde målet.

**Resultatmål:** Centrets samlede sygefravær skal nedbringes fra XX dage pr. medarbejder i 2008 til XX dage i 2009.

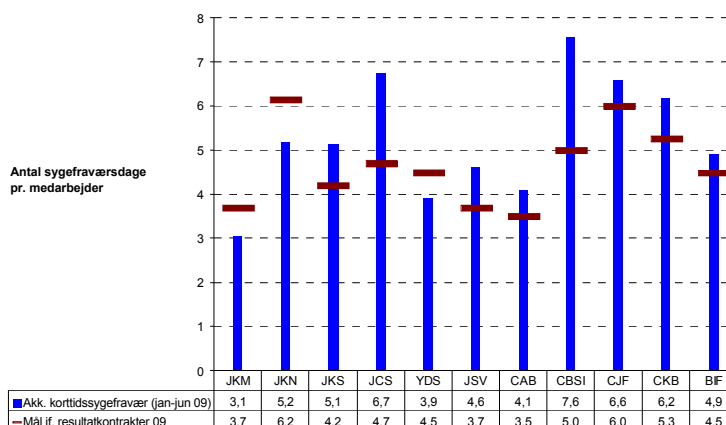


Kilde: LIS

**Figur 24: Kort sygefravær**

- Korttidssygefravær er sygefravær, der i sammenhæng udgør mindre end 15 dage, mens langtidssygefravær er fravær, der i sammenhæng udgør 15 dage eller mere.
- BIF's samlede mål for korttidssygefraværet er, at det i 2009 nedbringes fra 10,5 til 9 dage pr. medarbejder. Nøgletallet er opgjort som det akkumulerede antal dage i perioden januar til juni 2009.
- 3 ud af 10 centre har et korttidssygefravær, der ligger under resultatkontrakternes mål. Samlet set har BIF et korttidssygefravær på 0,4 dage pr. medarbejder mere end målsat i forbindelse med resultatkontrakterne, hvorved sygefraværet endnu ligger over målsætningen.

**Resultatmål:** Centrets korttidssygefravær skal nedbringes fra XX dage pr. medarbejder i 2008 til XX dage i 2009.



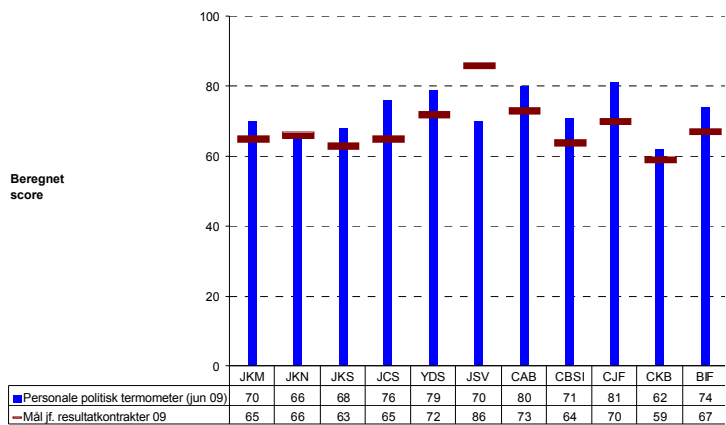
Kilde: LIS

### 3. Mål på personaleområdet: BIF som attraktiv arbejdsplads

#### Figur 25: Personalepolitisk Termometer

- Spørgsmål 10 i Det Personalepolitiske Termometer benyttes som indikator for den generelle trivsel på arbejdspladsen.
- Den seneste måling er fra juni 2009, og viser en høj grad af målopfyldelse, idet 9 ud af 10 centres medarbejdertilfredshed overstiger resultatkontrakternes målsætninger.
- Den endelige vurdering af målopfyldelsen ved udgangen af 2009 vil dog alene ske på baggrund af den måling, som foretages i januar 2010.

**Resultatmål:** Scoren på spørgsmål 10 i det Personalepolitiske Termometer "Alt i alt oplever jeg min arbejdsplads som en attraktiv arbejdsplads" forbedres til mindst XX pct., svarende til en stigning på XX pct. point i forhold til en måling foretaget i februar 2008.



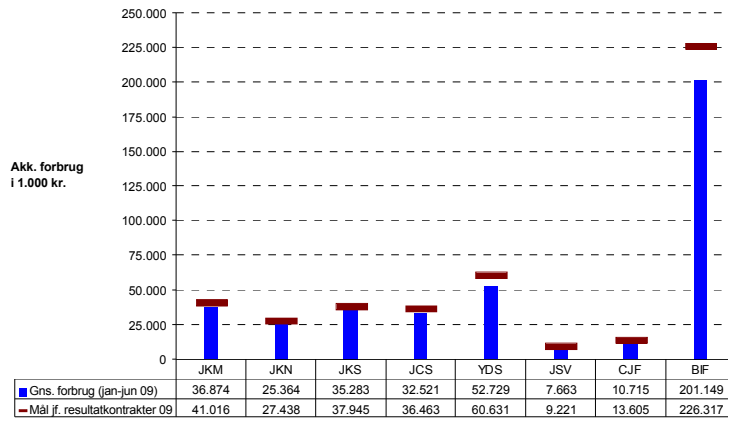
Kilde: BIF's egne opgørelser

#### 4. Mål for økonomien: sikker drift og effektiv ressourceudnyttelse

##### Figur 26: Administrationsbudget

- Nøgletallet viser, hvor stor en del af administrationsbudgettet der er forbrugt i løbet af det første halve år af 2009 set i forhold til det budgetudmeldte.
- Alle decentrale enheder har i perioden forbrugt mindre end budgetteret, hvorved målet opfyldes.

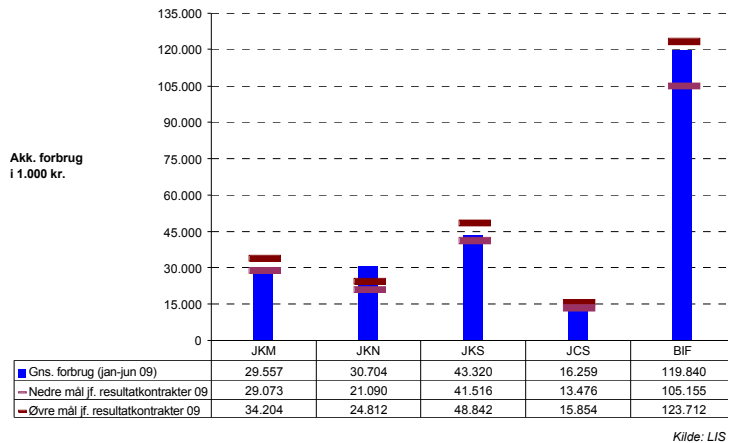
**Resultatmål:** Centret skal bruge højst 100 pct. af sit administrationsbudget i 2009.



##### Figur 27: Købsbudget

- Nøgletallet viser, hvor stor en del af købsbudgettet der er forbrugt i løbet af det første halve år af 2009 set i forhold til det budgetudmeldte.
- To centre ligger over 100 pct. af købsbudgettet for det første halvår, og to centre ligger indenfor intervallet på 85-100 pct. Samlet ligger BIF's forbrug dog inden for købsbudgettet, og opfylder derved målsætningen.

**Resultatmål:** Centret skal bruge mindst 85 pct. og højest 100 pct. af sit købsbudget i 2009.

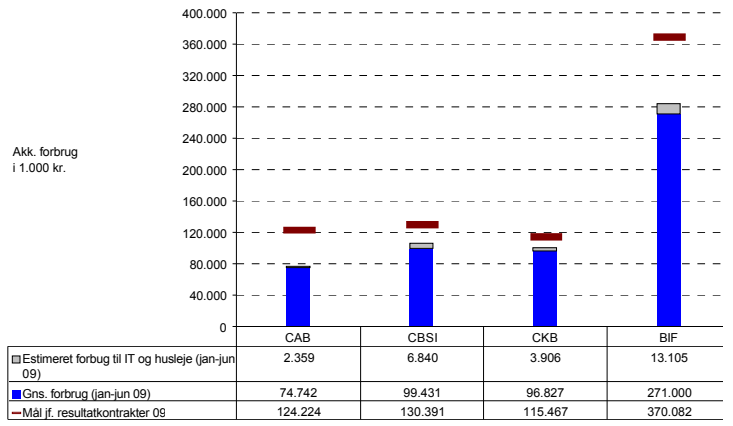


#### 4. Mål for økonomien: sikker drift og effektiv ressourceudnyttelse

##### Figur 28: Driftsbudget

- Nøgletallet viser, hvor stor en del af driftsbudgettet beskæftigelsescentrene har forbrugt i løbet af det første halve år af 2009 set i forhold til det budgetudmeldte.
- Alle tre centre har i perioden forbrugt mindre end budgetteret, hvorved målet opfyldes.

**Resultatmål:** Centret skal levere et driftsoverskud på mindst 25.000 kr. i 2009.



Kilde: LIS