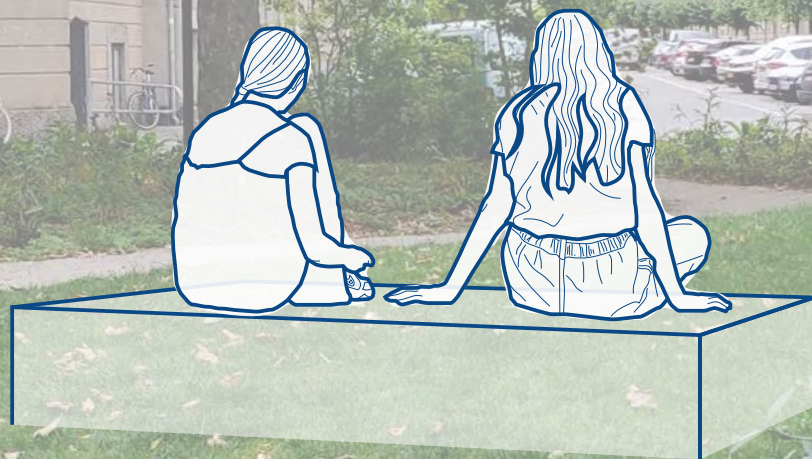


Mødesteder for unge på Østerbro





'Mødesteder for unge på Østerbro' er udarbejdet af



AIM-byliv
Bispeengen 20F
2000 Frederiksberg

og for Østerbro Lokaludvalg.
December 2020

Indhold

0. Fordord	3
1. Østerbro - Hvad med de unge?	7
2. Midlertidighed	13
3. Inddragelsesprocesser	17
4. Inddragelsesprocesser	25
-Arrangementer	
5. Inddragelsesprocesser	37
-Interviews	
6. Lokationer og tiltag	55
7. Kilder	68



Forord

Østerbro Lokaludvalg har i Bydelsplan 2017-2020 beskrevet indsatsen „Mødesteder for unge“. Her understreges det, på baggrund af tidligere inddragelsesprocesser med unge, hvordan de unge på Østerbro mangler uformelle steder at opholde sig og mødes på tværs af interessefællesskaber. Et sted at droppe forbi, et sted hvor det ikke koster noget at komme.

I efteråret 2020 satte lokaludvalget, med fagudvalget for Familie, børn og unge i spidsen sig for at undersøge muligheden for at få opstillet nogle midlertidige byrumsmøbler i bydelen.

Formålet med møblerne er i sidste ende, at bydelens unge kan få nogle gode uformelle opholdssteder i det offentlige rum – uden at det skaber utryghed for andre beboere i og brugere af bydelen.

Men projektet skal også kunne møde nogle af de unge og inddrage dem i selve undersøgelses- og byggefaserne af projektet, så det ikke bare bliver et 'top-down-projekt' af nogle voksne, der mener at vide, hvad de unge har brug for. I første fase

af projektet - undersøgelsesfasen - har vi netop været ude og afdække behovene og mulighederne for at få opstillet sådanne midlertidige byrumsmøbler. Vi har talt med børn og unge og med potentielle samarbejdspartnere og andre interessenter.

Det er denne proces der er beskrevet i nærværende rapport. Vi er selv meget tilfredse med projektets første fase og ser med spænding frem til hvorledes vi kan få løst anden fase og få bygget nogle spændende nye byrumsmøbler – sammen med bydelens unge og til glæde og gavn for hele bydelen.

Lartey Lawson
Formand for fagudvalget for Familie, børn og unge
Østerbro Lokaludvalg

Allan Marouf
Formand for Østerbro Lokaludvalg



Østerbro - hvad med de unge?



Østerbro - hvad med de unge?

Problemstilling

Østerbro er set af mange som en attraktiv bydel i København, som har attraktive opholdsmuligheder for børnefamilier og småbørn. Fælledparken og Nordhavn er populære destinationer for mange østerbroer, men der findes ikke uformelle mødesteder som tager hensyn til de unge.

Østerbros unge har desværre ikke et sted at være. Flere vil sige at de unge er den glemte, oversete gruppe i bydelen. Der mangler let tilgængelige og åbne mødesteder tilrettet til de unge, som giver mulighed f.eks. til at være ud med deres venner.

Så Østerbro - hvad med de unge?

Formål

Projektets formål er at skabe uformelle mødesteder for unge, som er offentlige tilgængelige til alle efter skoletiden. Østerbro Lokaludvalg har anerkendt problemet; at unge mellem (12-)14-18 år mangler mødesteder i bydelen, og projektet ønsker at sætte præg på et mere unge-venlig Østerbro, hvor unge kan udfolde sig og mødes i åbne, lettilgængelige fysiske mødesteder.

Motivationen for projektet 'mødesteder for unge' er at dække behovet for, at unge kunne mødes uformelt og at gøre Østerbro mere attraktivt for unge. Projektet bidrager med at skabe opholdssteder, som ikke er forbeholdt til børnefamilier og som fremmer fællesskaber. Yderligere vil projektet foreslå opholdssteder, som er inkluderende, fleksible og som ikke er reguleret.

De kommende mødesteder skal tale til de unge, men skal ikke bare eksklusiv være til dem. For at kunne skabe inkluderende byrum mener Pablo Sendra i 'Rethinking Public Space' at byrummene skal designes på en fleksible måde med enkelte elementer uden at byrummet bliver 'stivt' og for planlagt. Der skal være rum for spontanitet, den uplanlagte og den ufærdige. Det handler om at udvikle fysiske mødesteder i form af midlertidige byrumsmøbler, som inviterer de unge (og andre) at opholde sig i de forskellige byrum.

Baggrund

Projektidéen stammer fra indsatsen 'Mødesteder for unge' i Bydelplanen Østerbro 2017-2020. Lokaludvalget skitserede ud forskellige scenarier hvordan mødesteder

kunne etableres som f.eks. i form af renovering af skolegårde på Østerbro med nye opholdsmuligheder eller at etablere små lokale skolehaver.

I 2020 bliver tanken om at undersøge potentielle 'Mødesteder for unge' genoplevet. AIM og Østerbro Lokaludvalg var i dialog den første gang i juni 2020. Projektet 'Mødesteder for unge på Østerbro' blev så i september 2020 godkendt af Østerbro Lokaludvalg og sat i gang.

Forløb

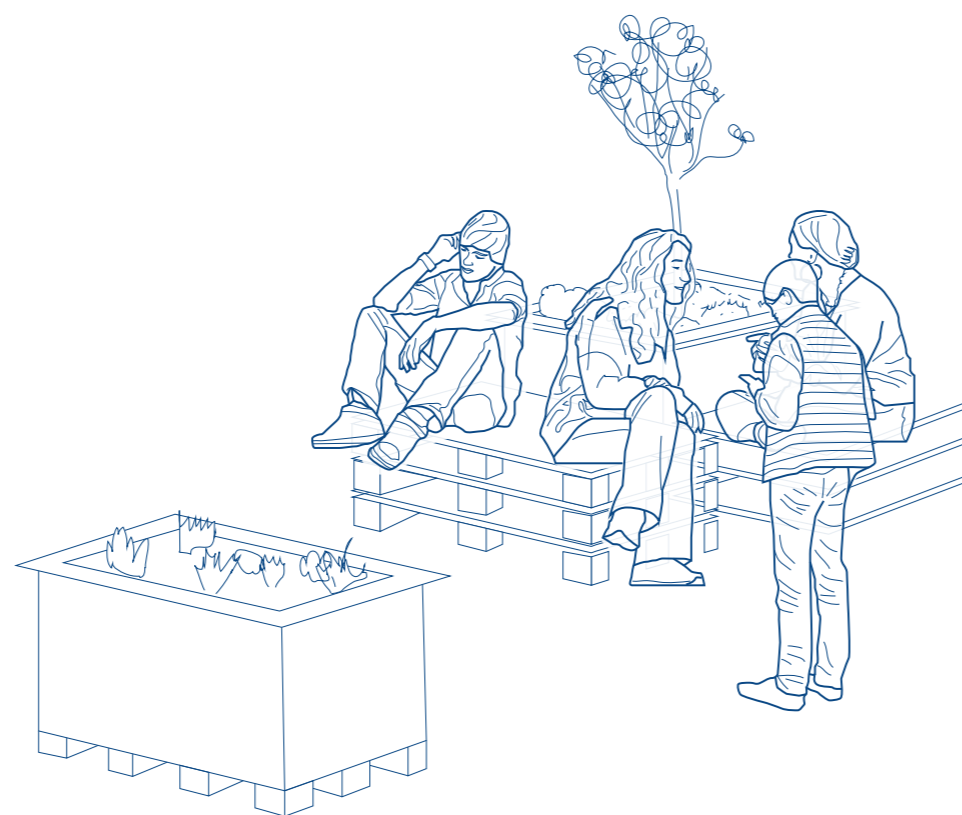
Projektet er delt op i

- en 'undersøgelsesfase' (efterår/vinter 2020):

I denne fase vil Østerbro som bydel bliver undersøgt, hvor feltarbejde og inddragelse med forskellige aktører og interessenter bliver essentielle værktøj.

AIM undersøger i denne omgang følgende spørgsmål:

-Hvor opholder sig de unge i bydelen og hvorfor synes de at Østerbro er ikke en attraktiv bydel til dem?



-Hvad betyder 'mødesteder for unge', er det bare til de unge eller til alle?

-Hvilke steder/områder kunne aktiveres for at Østerbro bliver til en mere ungevenlig bydel?

Disse spørgsmål vil blive svaret i denne rapport, som samler hele forløbet af 'undersøgelsesfase' og foreslår første skitseforslag for de udpegede lokationer. Formålet med rapporten er at dokumentere forløbet, samle processen og fremvise resultater.

- en 'udførelsesfase' (forår 2021) af nogle af de potentielle mødesteder:

Lokaludvalget kan beslutte at igangsætte den udførelsesfase i begyndelsen af 2021.

I denne fase vil man arbejde videre med skitseforslag fra den første fase, som udarbejdes videre til projektering. Yderligere vil man søge for relevante samarbejdspartnere for at bygge byrumsmøblerne. En vigtig del af denne fase er at inddrage de unge at være en del af byggefasen og se processen fra tegning til de byggede møbler.

Corona som udfordring

Projektet har startet mens der har været en global pandemi, som har påvirket også

hvordan arrangementer og møder skulle afholdes. I begyndelsen af projektet var planen at afholde to borgermøder, hvor man aktivt kunne komme i dialog med de forskellige borgere og målgruppen selv. I disse tider var man nødt til at gentænke borgerinddragelse og dele det op i flere mindre arrangementer og interviews med forskellige interessenter.

Tilgang

For dette projekt har AIM undersøgt, hvem er målgruppen og deres behov og undersøge forskellige byrum, som giver mulighed til sociale sammenkomst og rummelige kvaliteter. Den primære fokus i denne rapport var det at forstå de forskellige aktører og interessenter og hvordan deres input er en del af det videre forløb af projektet.

AIM fokuserer på den mennesker-orienteret synsvinkel i planlægning: det handler om at se byen på øjenhøjde og forstå målgruppens (i dette projekt de unge) behov. AIMs tilgang er at tage hensyn først til brugere og hvordan merværdi kan skabes i det byggede miljø og det lokale samfund.



Midlertidighed



Midlertidighed: Skabe midlertidigt for permanent værdi

Midlertidighed i byrummet

Projektets mødesteder for unge bliver bygget i form af midlertidige byrumsmøbler. Men hvad betyder midlertidighed overhovedet?

‘Midlertidighed beskriver forhold, som ikke er permanente, men ændrer sig eller skal tages stilling til på et senere tidspunkt.’ Det her citat stammer fra notatet ‘midlertidighed som byudviklingsstrategi’ udarbejdet i 2016 af GivRum.

Skabe permanent værdi

Midlertidighed kan som værktøj hjælpe at aktivere forsømme, ubrugte byrumme/bygninger eller fremme skjulte potentialer i byrumme/bygninger. Midlertidige projekter kan igangsætte nye aktiviteter i området og fremme eksisterende, men også nye fællesskaber i lokalsamfundet.

Yderligere giver midlertidighed mulighed for at udforske undersøgte problemstillinger og udvikle derud idéer i form af prototyper i det respektive byrum. I stedet for man forestiller sig bare hvordan kunne det være, har man dermed mulighed at undersøge det



Fig 1 (kilde: GivRum, Midlertidighed, en How-to guide, 2018) fremviser et ideelt forløb omkring midlertidighed, som bidrager med at få løbende ny viden omkring lokale behov og brug af anlægget og støtte intelligente investeringer i kommunen.

1:1 i byrummet og tage stilling til det, med mulighed til at gentænke det permanent.

Eksempler af succesfulde midlertidige projekter er ‘Byliv på Carlsberg’ (2010-2011), hvor idéer om byliv blev afprøvet, mens Carlsberg var en byggeplads eller ‘Vild Med Vilje’ (2012), et midlertidigt projekt på Tåsinge Plads skabt af engagerede beboere og hvor midlertidige byrumsmøbler blev placeret. Disse eksempler viser hvordan midlertidige projekter kan bidrage med at perspektivere alternative og innovative løsninger til bestående eller nye byrumme.



Inddragelsesprocesser

Inddragelsesprocesser

- Hvad, hvorfor og hvordan

Hvad er inddragelse?

Begrebet inddragelse bruges i forskellige arbejdsområder (kommuner, byudviklere, sundhedsvæsenet osv.) og der findes flere variationer som bruger-, borgerinddragelse, borgerinvolvering, samskabelse. Der er ligheder mellem de forskellige begreber, hvor der er mindre forskel.

Hvad det handler om generelt kan svares med Casper Hvenegaard Rasmussens definition: Han beskriver (bruger-)inddragelse som at inddrage brugere/målgrupper/osv. i aktiviteter/processer/projekter på forskellige måder.

Rasmussen fokuserer på sin publikation 'Brugerinddragelse og kulturpolitisk kvalitet' (2015) på de tre centrale aspekter 'deltagelse, dialog og indflydelse'.

I 'deltagelse' handler det

- at skabe rammer for brugere at være aktive deltagere. eller
- om brugerdreven innovation, hvor brugere er en del at udvikle et produkt/et service/et sted.

I 'dialog' er formidling af en handling/projektet til brugere/borgere/interessenter afgørende og hvor innovative tankegang og dialogen bliver en platform/ et mødested mellem planlægger og interessenter.

'Indflydelse' er afhængig af størrelse og omfanget af inddragelsesprocesser. Det kan være mere indirekte, hvor f.eks. interaktiv formidling af et potentielt tiltag bliver lavet på sociale medier eller en fysisk udstilling. Det kan være også et mere aktivt/direkte samarbejde/partnerskaber mellem en institution/kommune og en borger-/brugergruppe, hvor brugerne bliver 'medproducenter'.

I projektet 'mødesteder for unge på Østerbro' indarbejdes disse tre aspekter på forskellige omfang og fremhæves i rapporten.

Hvorfor giver det mening?

Inddragelsesprocesser åbner op for mange muligheder indenfor forskellige projekter:

- at samle viden omkring eksisterende vilkår af et sted, lokalsamfund

- at komme i dialog med (potentielle) brugere
- at lytte til borgere/brugere, interessenter osv. for at forstå deres synsvinkel
- processer hjælper at styrke lokaldemokratiet

Inddragelsesprocesser hjælper at skabe ny viden for at kunne tilpasse et produkt/et sted/service til brugere/målgruppe/borgere/kunder. Det handler ikke om at omsætte deres forslag 1:1, men tage deres idéer, sorg, bekymringer, feedback med i processen og nære projektet med disse nye indsigter.

Hvordan kan det udføres?

Inddragelsesprocesser kan udføres på mange forskellige måder og former, som:

- Interviews med målgruppen, interessenter og aktører
- Samtale i små eller store grupper
- At svare til spørgeskema(er)
- Workshopper, værkstedsaktiviteter og arrangementer, hvor indholdet kan tilpasses til antal mennesker og forskellige målgrupper

- Borgermøde
- Idébank med forslag fysisk eller digitalt
- Udstilling
- Udflygter
- Webborgerpanel

Som Dansk Byplanlaboratorium og andre aktører indenfor byudvikling udpeger, er det vigtigt at konstant (videre-) udvikle forskellige former af inddragelse og tilpasse dem til konteksten og vilkår (årstider, særlige begivenheder som corona osv.) for at det kunne blive innovativt og nyskabende.

Inddragelse i tiden af corona

Mange oprindelige idéer omkring inddragelse for dette projekt var vi simpelthen nødt til at stille spørgsmålstejn ved og gentænke pga den aktuelle corona situation. Det er ikke muligt at samle mange mennesker og afvikle borgermøde/workshopper. Derfor valgte vi at udføre inddragelse i denne omgang i form af interviews med unge og interessenter og afholde flere arrangementer (i hensyn til myndighedernes anbefalinger).

Samarbejde på tværs



Tværfagligt samarbejde

For at kunne forstå ungerne behov og skabe meningsfulde mødesteder for unge i bydelen, fokuserer AIM på et tværfagligt samarbejde med forskellige aktører (cf. figure side 20-21) og var i tæt dialog med flere af dem gennem hele undersøgelsesfasen. Formålet er at kvalitetssikre en aktiv, mangfoldig og omfangsrig fælles indsats og at kunne løse problemstilling fra en 360° vinkel, hvor alle bliver hørt og set.

Østerbro Lokaludvalg

For at kunne sikre et succesfuldt projekt, var det afgørende at arbejde tæt sammen med sekretariatet af lokaludvalget og med lokaludvalgsmedlemmer. Vigtige afrapporteringer blev gjort flere gang om ugen og processen af projektet blev præsenteret i flere omgang. Den lokale forankring af projektet er vigtig for at virke overbevisende til målgruppen, men også til den lokale befolkning.

RUC studerende

I løbet af undersøgelsesfasen blev AIM kontaktet af tre studerende fra Roskilde Universitet, som læser til dagligt 'Spatial Design and Society' (~etnografi) og viste interesse

i at tilknytte deres semesteropgave til 'mødesteder for unge på Østerbro' projektet. Elsa Nemrin-Daly, Jessica Papini og Jonas Alexander Johansen (cf. billede th. side 18) bidrog med deres akademiske og kulturelle baggrund at nærme sig projektet med en anden synsvinkel. Denne sammensætning af forskellige fagligheder gjorde det muligt at samarbejde med viden fra arkitektur, byudvikling, antropologi og etnografi. Elsa, Jessica og Jonas hjalp at undersøge primært Krudttønden og Idræts huset området, hvor de bidrog med kortlægning og inddragelse.

Kultur Østerbro

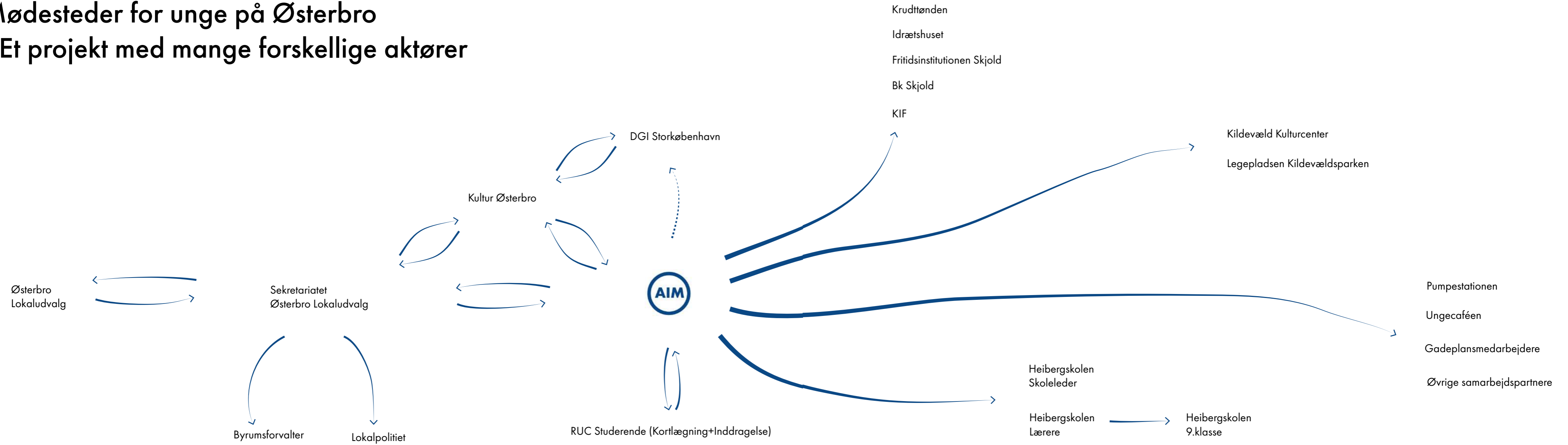
I oktobers kom AIM første gang i dialog med flere samtalepartnere af Kultur Østerbro og havde mulighed til at fremvise processen til dem og sekretariatet af lokaludvalget i begyndelsen af november. Fra da af har en åben dialog med Kultur Østerbro startet, hvor sparring/inddragelse af relevante aktører for projektet udføres i samarbejde.

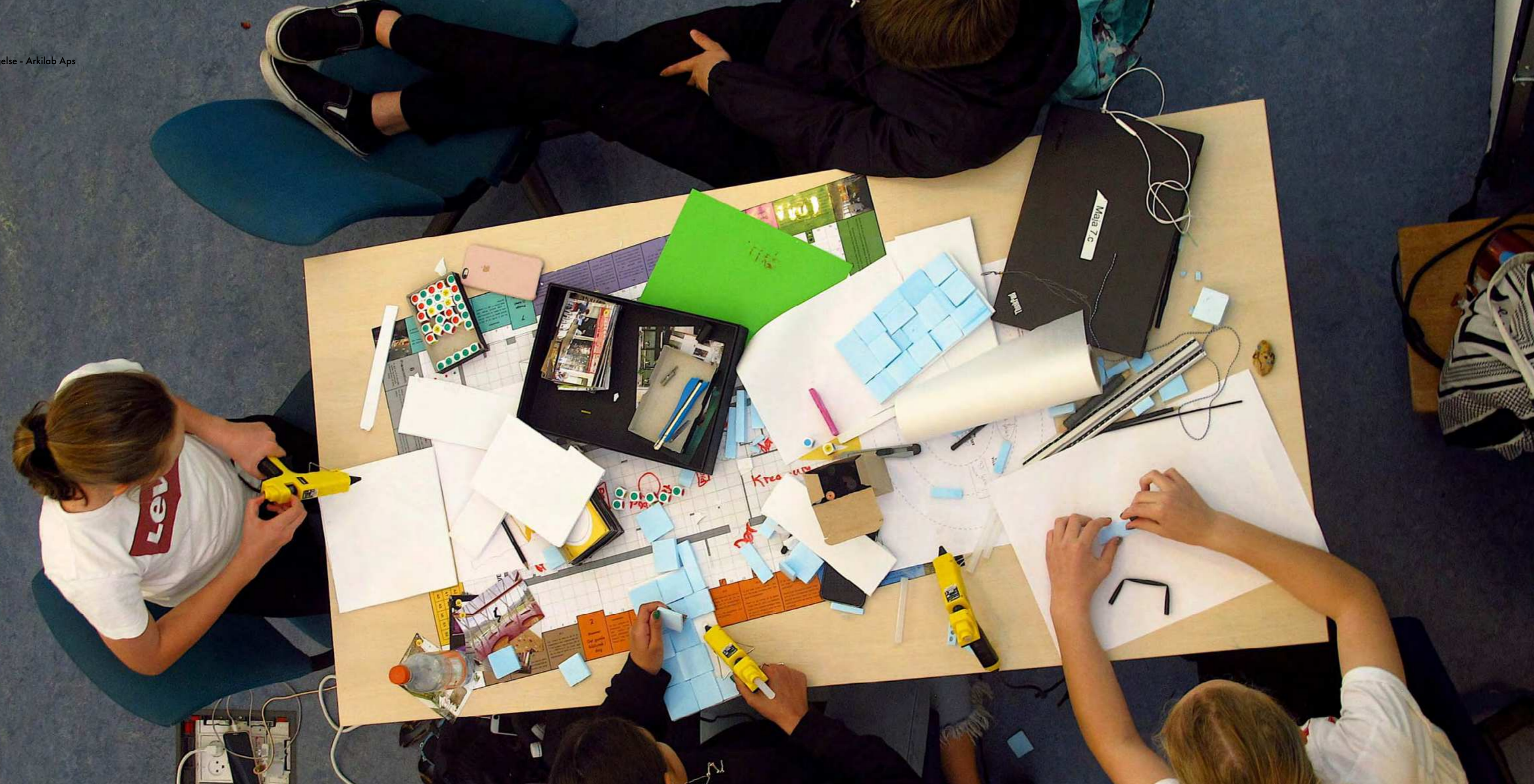
Heibergskolen

AIM arbejdede i løbet af denne fase sammen med Heibergskolen og fik gjort en udførlig inddragelsesproces med skolen for projektet. Det kan læses fra side 26 i rapporten.

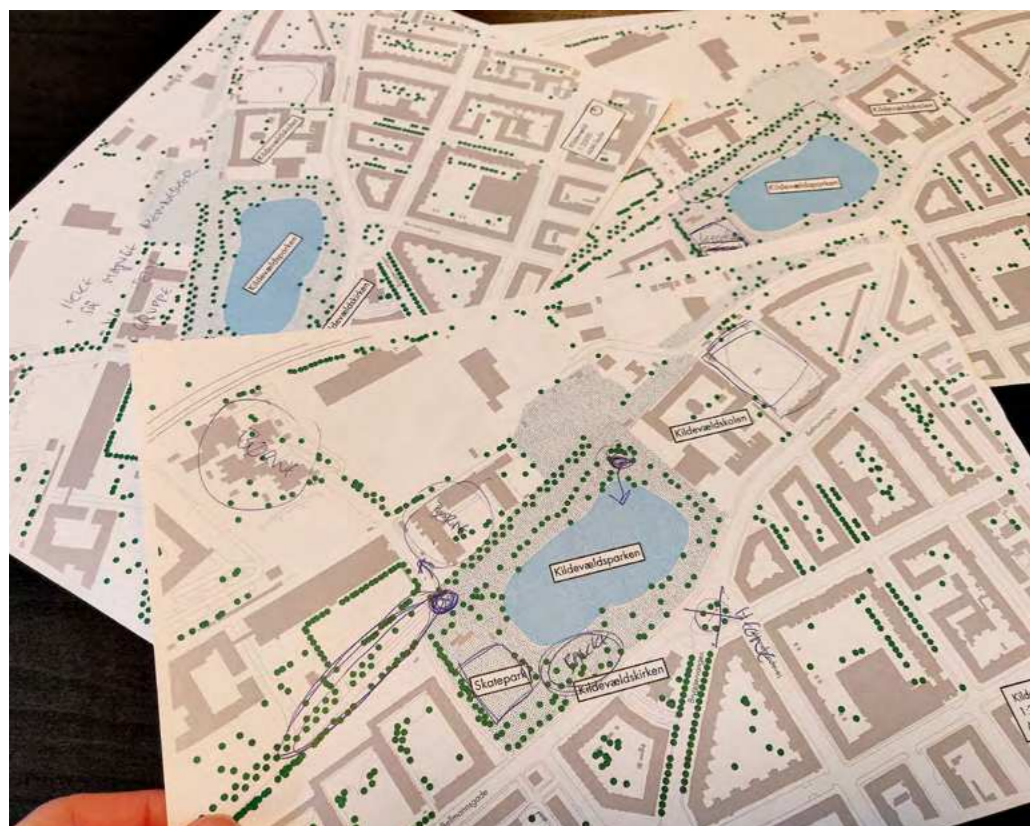
Mødesteder for unge på Østerbro

- Et projekt med mange forskellige aktører





Inddragelsesprocesser - Arrangementer



Interviews med lokale børn og unge

AIM havde mulighed til at snakke til flere lokale drenge (ikke alle var i den målrettede målgruppe). Det var stadig lærerigt og hjælpsomt at kunne snakke til dem, da de kender områdets potentialer og udfordringer. Legepladsen tilbyder dels gode steder at opholde sig, men er primært til børn og yngre unge mente en anden unge, som havde et fritidsjob på legepladsen. Mange fremhæver at der mangler flere steder at hænge ud med deres venner og udpeger flere potentielle steder, hvor man kunne eventuelt forestille sig gode mødesteder for unge (cf. billede ovenpå).



Klimafestival på Legepladsen Kildevældsparken 25.10.2020

Klimafestival

Den 25. oktober 2020 afholdte Miljøpunkt Østerbro og Kildevæld Kulturcenter 'Klimafestival' på den bemandede legeplads ved Kildevældsparken. Dette arrangement var primært tilrettet til børnefamilier og deres børn, hvor de kunne deltage i workshops. Det var stadig oplagt at besøge Klimafestival for at kunne snakke til Anne Klindt (lederen af den bemandede legeplads), som kender de lokale børn og unge i Vognmandsmarken/Kildevæld. Der var også mulighed til at snakke til Emilie Bernt (cf. billede, voksen tv., Kildevæld Kulturcenter), er interesseret i at bidrage til projektet.

Rundvisning med Anne Klindt og Lartey Lawson

Anne Klindt foreslog at give en rundvisning med en kop kaffe sammen med Lartey Lawson, formand af fagudvalget børn og unge på Østerbro Lokaludvalg. Anne og Lartey begge kender området godt og kunne fortælle om områdets historie, omdannelse af frisporet området (cf. billede th.) og interessante steder, hvor man kunne eventuelt placere mødesteder til de unge. Kildevældsparken er den grønne og blå vene i området og den fremtidige Kildevæld Kulturcenter med sit direkte placering kunne bidrage med at tiltrække forskellige typer mennesker.



Heibergskolen - projektuger 02.11-13.11.2020

Baggrund

Heibergskolen og Østerbro Lokaludvalg har haft tidligere kontakt omkring et muligt samarbejde. For projektet 'mødesteder for unge på Østerbro' har AIM undersøgt sammen med Heibergskolen om mulige mødesteder på skolearealet.

Inddragelse af Heibergskolen

Efter den første kontakt i september med skolen og aftalen at samarbejde, blev forskellige muligheder af inddragelse diskuteret, som skal følge myndighedernes anbefalinger pga corona situation. AIM og Heibergskolen valgte en aktiv inddragelse i form af Heibergskolens projektuger, hvor elever af to 9.klasse vil have mulighed til at udarbejde i to uger problemstillingen og præsentere resultateterne til AIM og klassen.

Denne mulighed åbnede op for en mere direkte og medskabende proces, hvor de unge proaktive skulle undersøge deres egne behov som målgruppe. Eleverne skulle arbejde med designtænkning som innovativt værktøj og udvikle designforslag for deres egne skoleareal.



Nuværende opholdsmuligheder

Heibergskolens elever fra 7.-9. klasse har som eneste udendørs opholdsmulighed skoleareal foran skolen (pga udordning må de ikke opholdes på skolegården), hvor der står pt. nogle picknick bænker (placeret i løbet af coronatiden). Man blev positivt overrasket over at der ikke har været hærværk og affald på arealet efter skoletimerne af andre brugere. Skolen er derfor endnu mere interesseret i at udvikle pladsen foran skolen til et bedre opholdssted til de unge. Et vigtigt element i det kommende design er at forbedre beplantning og den grønne bestanddel af arealet.



Heibergskolen - projektuger: Forløb

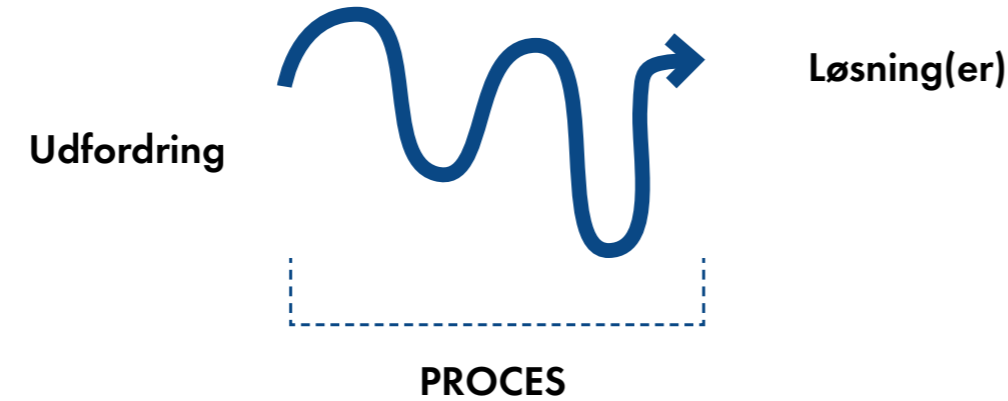
Forløb

Programmet og forløbet af Heibergskolens projektuger bliver afstemt med de fire lærere af to 9.klasse at anvende designtænkning metode for at udføre de to uger.

Den første dag kom AIM og præsenterede projektet og briefing for de to uger, hvor eleverne havde mulighed til at spørge yderligere omkring projektet. Derefter dirigere lærerne processen og AIM var til rådighed til eleverne for sparring.

Eleverne skulle i løbet af forløbet arbejde med følgende fokusområder:

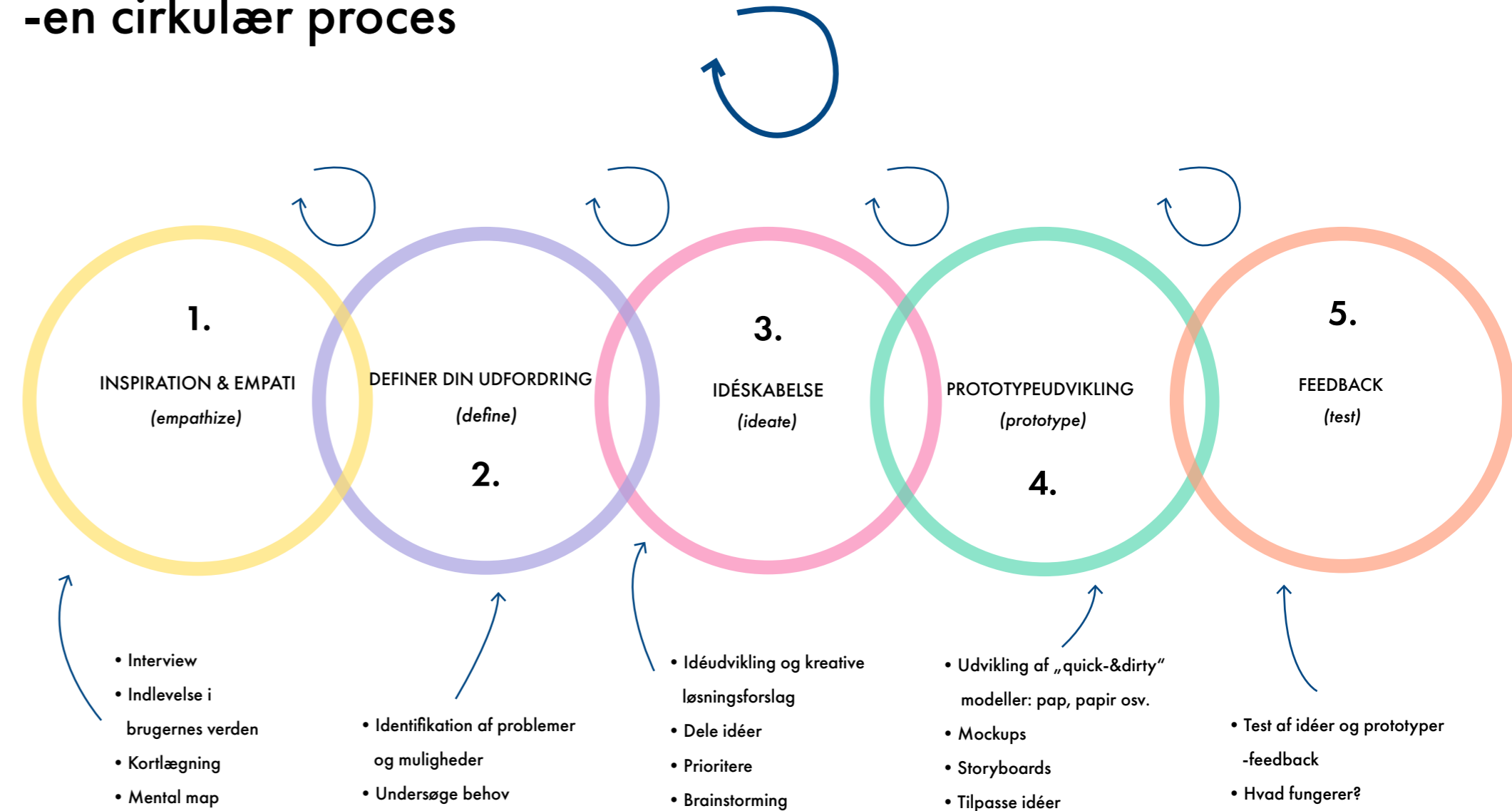
- Kvantitative og kvalitative undersøgelser i form af spørgeskemaer, byrumsanalyse, kortlægning, interviews med eksperter osv.
- Problemstilling
- Design af midlertidige byrumsmøbler
- Prototyper i form af modeller
- Komme med vejledende priser/budget (~70.000 DKK eks.moms)
- Forberede en præsentation (+pitch) af hele processen til klassen
- Aflevere en rapport i slutningen af de to uger



Designtænkning

I mange fagligheder bliver designtænkning brugt som et værktøj for at løse komplekse problemstillinger/udfordringer og benytte visuelle og taktile repræsentationer for at fremvise resultatet. På en simpel måde kan man sige at designtænkning er at undersøge og løse en udfordring, hvor processen er ikke lineær, men hvor op-og nedturen er en naturlig del for at finde løsning(er) (cf.figure side.28). Vigtige aspekter i designtænkning er at undersøge på forskellige måder, hvor konteksten, målgruppen, design- og prototypeudvikling er afgørende for at skabe tilsvarende løsning(er).

Designtænkning -en cirkulær proces



Heibergskolen - projektuger: Præsentationsdage

Præsentationsdage

Efter to uger af udarbejdelse af projektet afholdte begge klasser den 12.11.-13.11 præsentationer af hele processen, hvor AIM deltog i flere af dem. To uger efter havde to lokaludvalgsmedlemmer mulighed til at se projekterne og snakke til de unge omkring deres opfattelse af mødesteder for unge i bydelen.

Mange projekter fokuserer på flere elementer:

- ler
- hænge ud og samvær
- modulær sammensætning, fleksibilitet i omsætning af designet
- motionsmuligheder: være aktivt, i bevægelse (gynges, fodbold...)
- skabe stemning med lyskilder (statisk eller tændes når sensorer registrerer kontakt)
- bruge rummet som del af undervisning (bruge wifi osv.)

Eleverne kom med interessante idéer og koncepter og brugte deres erfaring som unge til at udvikle byrumsmøbler som er målrettet til deres egne målgruppe.

Denne gruppe undersøgte hvordan følelse kan være en del af designprocessen.



To projekter som arbejder med moduler som koncept for byrumsmøbler.



Moodboard for at fremlægge inspirationsbilleder og idéer.





Inddragelsesprocesser - Interviews

Interview med fire unge (alle 15) fra Heibergskolen

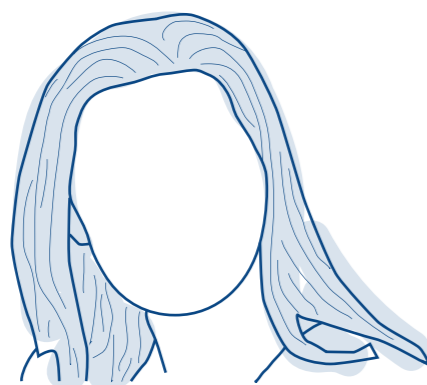
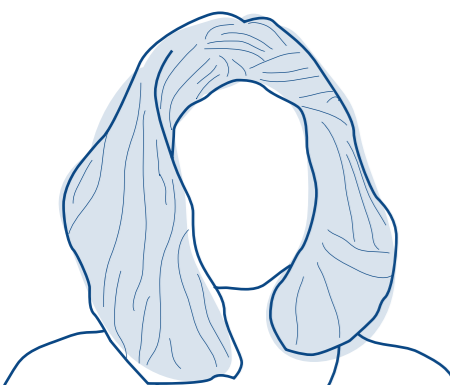
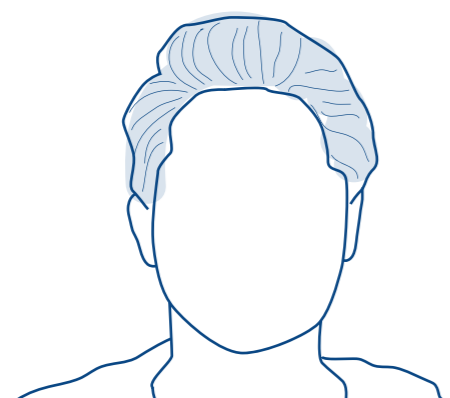
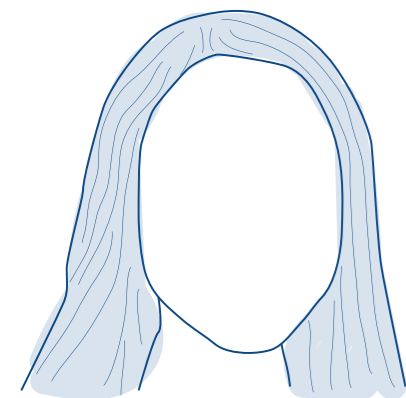
Som tidligere nævnt, må Heibergskolens unge fra 7.-9.klasse pga. udordning ikke opholdes på skolegården. Dette var særlig tydeligt i løbet af projektuger, hvor eleverne opholdt sig udenfor klasseværelse i mangel af alternativer for opholdsmuligheder. Udendørs var det for koldt og vådt.

-Vi har ingen steder at være!

Efter Heibergskolens projekter fik AIM chancen til at snakke med fire unge af en af de klasser. Samtalen blev udført uformelt med de unge, hvor de kunne åbent snakke omkring deres holdning af mødesteder for unge på Østerbro. Da de blev spurgt om de har yndlingshængsteder på Østerbro, var svaret tydeligt nej og det eneste sted, som de synes er 'fedt om sommeren', er Fælledparken. De er ingen steder, som taler til dem. De følte sig ikke set og føler sig som den glemte gruppe i bydelen.

De fire unge vil gerne have væresteder målrettet til deres aldersgruppe, hvor man føler at man er del af et større fællesskab uden at kende hinanden. Man har sit eget hæng ud areal, men samtidig kan man være med andre og 'kigge på andre'.

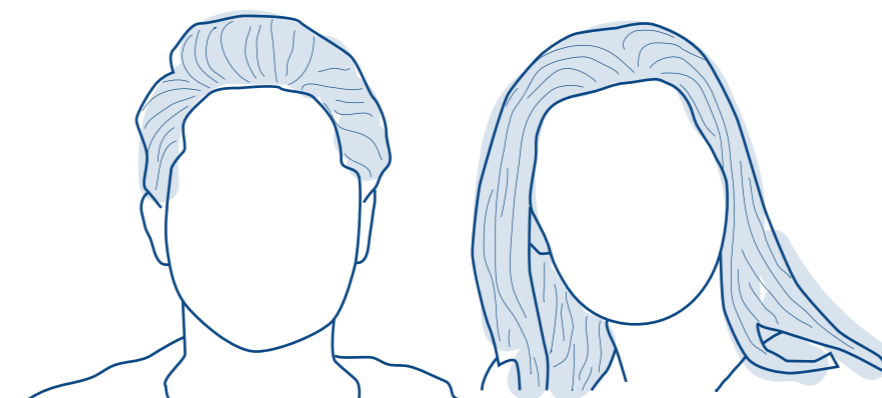
Som alternative placeringer af mødesteder for unge (end skolearealet foran Heibergskolen) kunne de unge forestille sig noget på Nordhavn og på scenearealet på Gammel Kalkbrænderi Vej (tæt på Ungdomsskolen), hvor der er eksisterende bænker og en skatebane. Pga bygningen af metrostationen blev dette sted brugt, hvor at opbevare byggematerialer og nu står det desværre brak.



McDonalds sammenkomst

-udført af Elsa, Jessica og Jonas (RUC studerende)

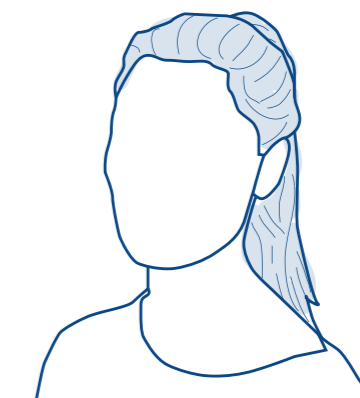
* ændret navn



Tobias* og Frida*, 15, bor på Østerbro

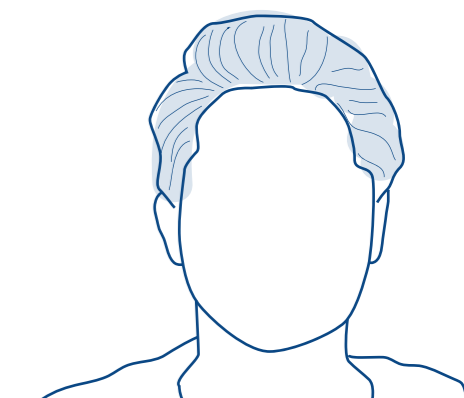
Deres mening er at der mangler uformelle mødesteder til de unge og der er ingen siddemuligheder i områder, hvor der mindre støj. Derfor kommer begge tit til McDonalds, når de søger et varmt værested.

Tobias* og Frida* foreslår at arbejde med at skabe offentlige, men samtidig også mere private/intime steder at være, som samtidig tager hensyn til den grønne. De nævner også aspektet af æstetik og 'instagrammable' steder, som virker mere attraktive til de unge at opholde sig.



Sarah*, 18, bor i Valby, men opholder sig tit på Østerbro pga kæreste

Sarah* og hendes kæreste tit hænge ud i Fælledparken som mange andre. Hun synes at åbne og let tilgængelige steder gør det muligt for folk at deltage i omgivelser og fremover mener hun at "mennesker tiltrækker mennesker".



Anders*, 16 bor i området

Anders* tager tit med sine venner til 'parken', da det er designet til interaktioner. For ham byrummene er en 'udendørs stue', hvor fysiske og sociale aktiviteter er mulige. Han kan forestille sig byrumsmøbler, som kunne bevæges rundt og give valg til at indrette byrummet.

Dialog med

- park-og byrumsforvaltere
- nærpolti Nordøst

Park-og byrumsforvaltere

Da nogle af de potentielle lokationer ligger tæt på offentlige parker, var det vigtigt at etablere kontakten til de ansvarlige park-og byrumsforvaltere. Pga corona og tidsmangel var det svært at have en uddybende snak med dem, men målet er at sætte en datoer i begyndelsen af 2021 for at komme i bedre dialog.

Signe Dragenberg, byrumsforvalter på Østerbro og Henriette Lunn Vonsbæk, parkforvalter ansvarlig bl.a. for Fælledparken, udtrykte bekymringer om at etablere mødesteder for unge i parker. Det er begrundet af ungernes adfærd i det offentlige rum pga corona, hvor mange opholdt sig udendørs og skabte derfor konflikter. De er 'derfor ikke umiddelbart indstillet på at få nye opholdsmuligheder for de unge ind i vores parker; herunder Kildevældsparken og Fælledparken.' De anbefalede at komme i dialog med Nærpolitiet Nordøst for at forstå udfordringer med unge i de offentlige arealer.

Midlertidige byrumsmøbler placeres ikke i parkerne selv, men i umiddelbart nærhed. Derfor er det væsentligt at inddrage park-og byrumsforvaltere for det videre forløb af projektet og fremlægger hvordan man vil undgå uønsket adfærd.

Nærpoliti Nordøst

I slutningen af november havde sekretariatet af Østerbro Lokaludvalg og AIM mulighed til at føre en samtale med Nærpoliti Nordøst omkring mødesteder for unge.

Nærpolitiets mening omkring unge er at "alle unge larmer når de opholder sig udendørs (i hvert fald i naboernes optik), også de helt 'normale' unge." Så det handler ikke om at forbyde de unge i det offentlige rum, men skaber de rigtige rammer for at undgå uønsket adfærd eller liggende skrald i området.

Derfor foreslog nærpoltiets følgende opmærksomhedspunkter ved valg af placering af mødesteder:

- Vælg steder, der er så lagt fra beboelse som muligt. Beboere vil generelt føle sig generet af støj.
- Gør det let for de unge at komme af med deres affald.
- Overvej adgang til toiletforhold.
- Vælg steder med eksisterende belysning.
- Vælg steder, hvor der i forvejen er liv om aftenen (fx kulturhuse).





Ryparken Idrætsanlæg

Ryparken Idrætsanlæg som helhed for hele området

Ryparken Idrætsanlæg er et anlæg på ydre Østerbro, hvor mange forskellige aktører og idrætsforeninger samles: CPH beach, fægteklubben, flere boldklubber herne til tennis-og badmintonklubber er fordelt på arealet og mangfoldigheden kunne skabe spændende synergier og samarbejdsmuligheder.

Pt. er der meget en 'idræts-monokultur' blandt de forskellige idrætsforeninger pga. den rumlige placering af idrætsfaciliteter og deres additive tilføjelse i arealet, men det skyldes også af mangel af uformelle mødesteder til brugere på anlægget.

Derfor vil DGI Storkøbenhavn og Kultur Østerbro i samarbejde med Bispebjerg Lokaludvalg udvikle i den kommende tid en helhedsplan, som tager hensyn til Ryparken Idrætsanlæg som en helhed og vil hænge sammen til ydre kanten af Østerbro og Bispebjerg. Østerbro Lokaludvalg viste tidligere en interesse med at kunne bidrage positivt i området. Dermed vil Ryparken Idrætsanlæg være en potentiel lokation for at skabe mødesteder også for de unge.



Magnus Runge Holmegaard
-DGI Storkøbenhavn,
Programleder Inklusion

„Rekreative potentiale mødesteder mangler i Ryparken Idrætsanlæg, hvor forskellige brugere kan mødes på tværs.“



Katrine Yde - Kultur Østerbro,
Projektleder for Ryparken

„Det vil være spændende at undersøge de sociale aspekter, som byrumsmøbler kunne skabe omkring de forskellige bevægelsesaktiviteter.“

Krudttønden

-i samarbejde med Elsa, Jessica og Jonas (RUC studerende)

Nyt knudepunkt i Indre Østerbro

Mange unge mødes i Indre Østerbro bl.a. i Fælledparken eller MacDonalDs. Men hvor er der ellers uformelle mødesteder, hvor unge kunne mødes i Indre Østerbro?

Krudttøndens tætte beliggenhed til Fælledparken, Østerbrogade og Østerfælled Torv gør det muligt at tale til og tiltrække forskellige slags brugere. Krudttønden er et kulturhus under Kultur Østerbro, som huser en musikscene, en teatersal og en kulturcafé. Derudover rummer Krudttøndens udendørsareal en god balance mellem intimitet, gode lysforhold og er domineret af bløde trafikanter: gode betingelser for et potentielt mødested for unge (men også til andre andre brugere).

Inddrage brugere i processen

Åsmund Boye Kverneland, leder af Krudttønden, ser potentialet at udvikle pladsen foran Krudttønden til et nyt multifunktionel mødested til forskellige brugere og interesser. Boye fremhæver vigtigheden af medejerskabet af de unge til byrumsmøbler. Hans synsvinkel er i tråd med de tre aspekter af inddragelsesprocesser og hvor han særlig udpeget aspektet af direkte indflydelse af brugere som medproducenter.

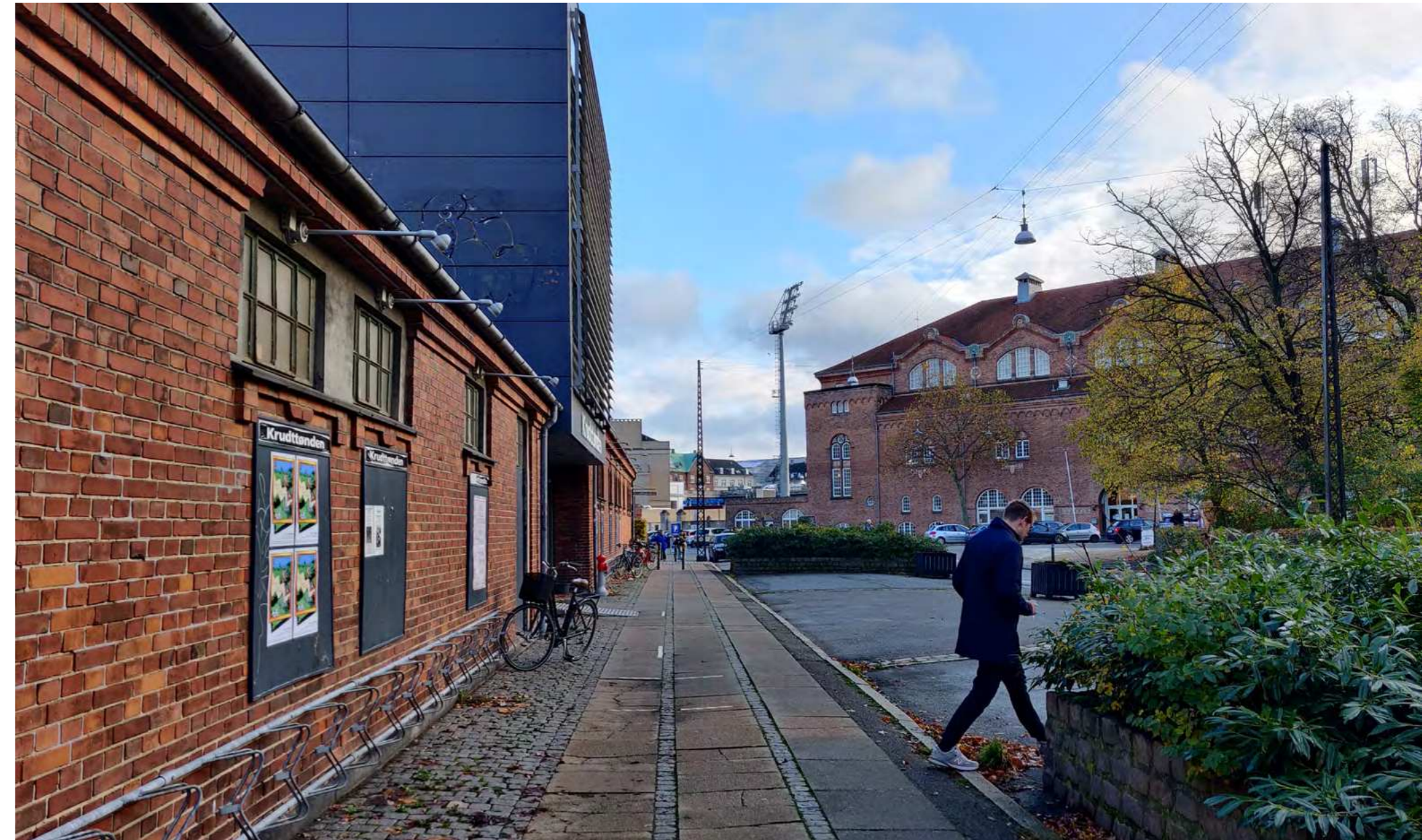


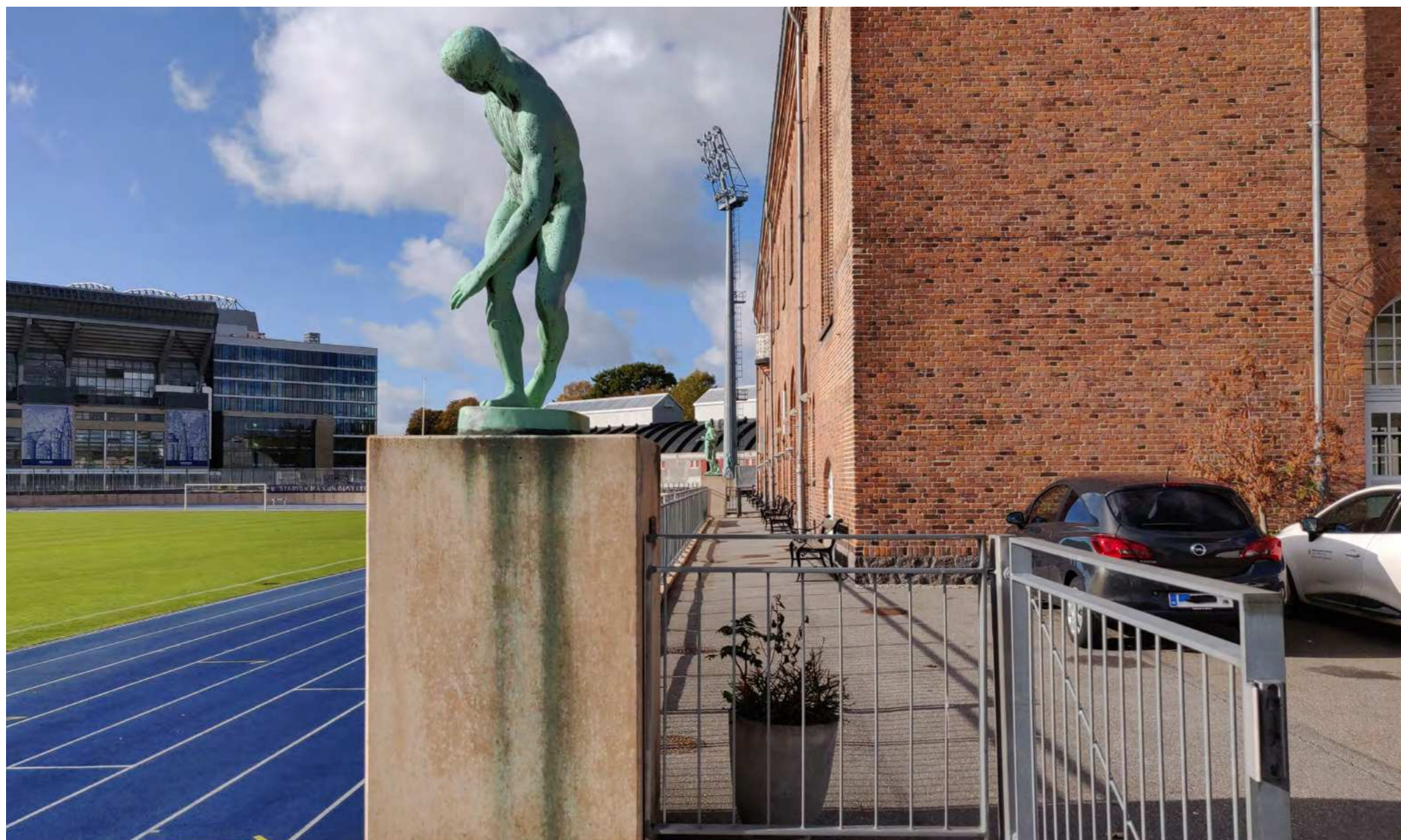
Åsmund Boye Kverneland, leder af Union, Krudttønden, Kildevæld Kulturcenter, Kulturhuset Indre By, Villa Kultur og Kraftverket

“Urban furniture is a fucking dazzling opportunity”.

Krudttønden som nyt forsamlingshus

Boyes ambition er at videreudvikle Krudttønden som et forsamlingshus for Krudttøndens forskellige brugere (børn/unge, ældre og teater besøgere osv.). Derfor vil midlertidige byrumsmøbler kunne bidrage med aktivere byrummet udenfor som et socialt værested, men samtidig kunne scenekunsten tages udenfor og byrumsmøbler vil fungere som scene-/tribunemøbler til performance. Multifunktionalitet af byrumsmøbler vil af den grund være en vigtig element i designet, hvor mødestedet bliver en udvidelse af Krudttøndens indendørs aktiviteter.





Idrætshuset

I dialog med lokale aktører til Indre Østerbro

I begyndelsen af undersøgelsesfasen blev AIM anbefalet at kontakte relevante aktører omkring Fælledparken, hvilket resulterede til det potentielle mødested ved Krudttønden. Idrætshuset og de forskellige idrætsanlæggene (Øbrohallen, tennis- og foldboldanlæg...) er tæt på Krudttønden, som er et af de potentielle mødesteder for unge. De forskellige aktører og interessenter er tilknyttet til stedet og kan bidrage med interessante indsigter omkring målgruppen og lokalområdet.

Idrætskultur og fællesskaber

Mange unge opholder sig og bevæger rundt i området mellem Fælledparken, Idrætshuset og Østerbrogade, men der ikke er nogle væresteder, som taler til dem. Igennem samtaler med de forskellige aktører af Idrætshuset området blev det klart, at det er faktisk en nedgang blandt unge i de lokale idrætsforeninger (som KIF). Det blev tydeligt at der er en udfordring til at tiltrække og snakke til de unge og gøre dem nysgerrige til idrætsliv. Derfor var aktørerne også meget interesseret i at komme i dialog med AIM for at kunne dele deres tanker omkring potentielle mødesteder for unge i bydelen.



Christina Holst Johansen,
udviklingskonsulent hos Kultur Østerbro (Idrætshuset)
- i samarbejde Elsa, Jessica og Jonas (RUC studerende)

Tur med Christina Holst Johansen

På en dejlig frisk dag havde AIM og RUC studerende mulighed til snakke med Christina Holst Johansen, som gav en detaljere beskrivelse og tur i Idrætshuset, Gunnar Nu Hansens Plads og Krudttønden. Hun ser problemet at de unge ikke bliver set i bydelen og er 'den glemte gruppe'. I løbet af turen blev udfordringen nævnt med at omgå med unge, som bruger faciliteter uden at være medlem, særligt om aftenstimerne. Denne samtale fremviste udfordringer af de unge mangler væresteder i bydelen og ved ikke, hvor de skulle ellers henne.

Idrætshusets aktører



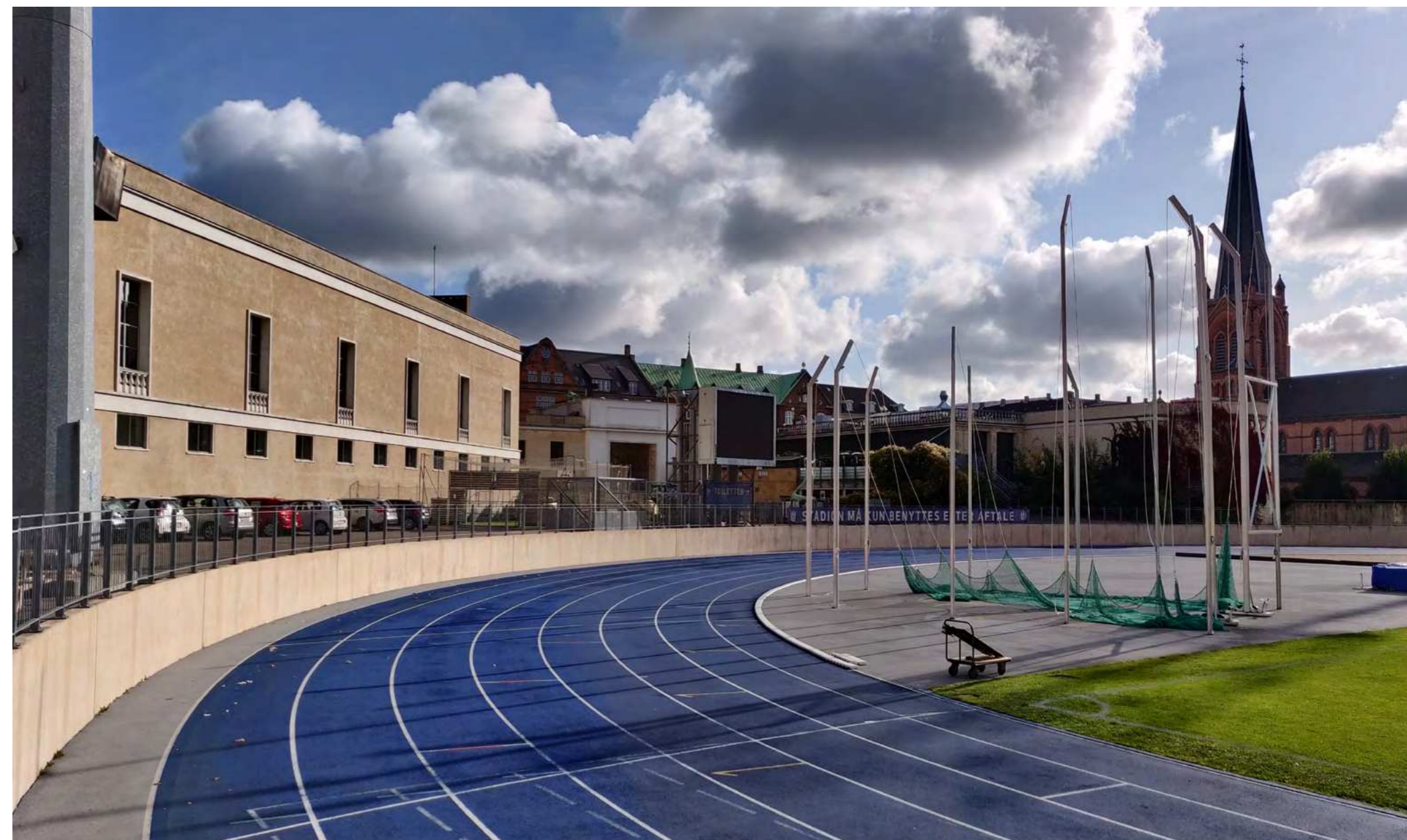
Jan Sørensen, formand BC Skjold



Ulla Schaldemose / Christian:
Institutionsledere for Idrætsfritidsinstitutionen Skjold



Nis Maybom,
Bestyrelsesmedlem Københavns Idræts
Forening KIF siden 2014



Pumpestationen Fritidscenter/ Ungecaféen



Pumpestationen Fritidscenter

Igennem inddragelsesprocesser er AIM kommet i kontakt med Jonas Andersen fra Pumpestationen Fritidscenter, som gerne vil bidrage med deres indsigter og erfaringer med at arbejde med unge på Østerbro.

Pumpestationen Fritidscenter ligger på Præstøgade og er til børn fra 4.klasse til 18/19 årige-unge, men de unge bliver sendt til 'Ungecaféen' (cf.næste afsnit) pga. pladsmangel og samtidig for at give de unge deres egne værested.

'Ungecaféen': et nyt, indendørs mødested for unge i bydelen

Ungecaféen' er administreret af Pumpestationen og et nyoprettet (siden august 2020), indendørs mødested for unge fra 8.klasse til 3.G i bydelen.

Formålet med Ungecaféen er at tilbyde de unge på Østerbro mulighed til at mødes indendørs, hvor de kan bare sig selv og behøver ikke at betale for at opholde sig i lokalen.

Hvad kan man lave i Ungecaféen?

Ungecaféen er et uformelt og velkomment mødested, hvor de unge kan

- hænge ud med deres venner
- spille playstation 4
- spille brætspil
- lave lektier
- få gratis kaffe og sandwicher, men også mulighed til at lave mad sammen i køkken
- forskellige aktiviteter som gokart, spille fodbold
- få oplæg af forskellige eksperter, som giver indblik i den 'voksne' verden (iværksætter, finans, osv)

Pga. corona blev mange arrangementer og aktiviteter på nuværende tidspunkt aflyst, men ønsket er at genstarte nogle af dem efter restriktionerne lempes.

Uformel snak med Rasmus (voksen-leder) og fire drenge

Efter at have snakket til Jonas Andersen, fik AIM mulighed til at snakke med Rasmus (voksen leder) og fire drenge mellem 16-19 år fra bydelen. Det blev snakket uformelt om Ungecaféen og deres ambitioner med dette nye mødested: Østerbros unge skulle



mødes uformelt og have mulighed til blive en del af et fællesskab, hvor viden kan deles, man kan netværke eller få fodfæste i den kommende voksenliv.

De fire drenge var meget engagerede og interesserede i at kunne bidrage med deres viden omkring bydelen og målgruppen. De var enige om at der mangler mødesteder for unge, men der også er en mangel af aktiviteter til dem. Igennem samtalen blev det tydeligt at de rummelige rammer er vigtige, men den afgørende er at give plads til aktiviteter, som fremmer ungefællesskaber.

Opsummering af inddragelsesprocesser

Opsummering

Inddragelsesprocessen for projektet 'mødesteder for unge på Østerbro' var mangfoldig, hvor de tre aspekter af deltagelse, dialog og indflydelse bliver udforsket på forskellige måder:

- De to arrangementer (Klimafestival og Heibergskolen projektuger) gav mulighed til at undersøge på den ene side målgruppens behov i den lokale skala og på den anden inddrage de unge aktivt som medskabere til at skabe selv mødesteder for unge. På Klimafestival blev udført uformelle interviews med lokale unge og turen i området sammen Lartey Lawson og Anne Klindt gav et godt overblik over områdets udfordringer og potentieller.

De to projektuger på Heibergskolen gjorde det muligt at dykke ned i et aktivt medskabelse af de unge i de kommende mødesteder foran deres skole. De unge havde mulighed til at undersøge byrummet, ungenes behov og designe mødesteder. På den måde følte de unge et ejerskab over projektet og sætter med deres idéer og forslag nye tanker i gang.

- De interviews med målgruppen og interessenter/aktører gav et indblik i deres behov, indsigter og udfordringer/potentialer for de potentielle mødesteder. Det blev nævnt flere gang at der er mangel af mødesteder, aktiviteter og ungefællesskaber til de unge mellem 14-18 år. Dialog aspektet var vigtigt i denne fase, da forskellige synsvinkler kom frem (fra unge til nærpolti). Det bliver meget indlysende at de kommende midlertidige byrumsmøbler vil reagere til mangel af mødesteder for unge, men der er brug for endnu mere indsats for indendørs mødelokaler for unge i den kolde årstid.

Tag hjem viden

Inddragelsesprocesser

- kan planlægges på fleksible måder digitalt/analog
- skal tilpasses til konteksten og opgaver: Man kan blive inspirere af bestående metoder, men det er vigtigt at tage hensyn til konteksten og målgrupper. Kort sagt: ingen copypaste tilgang.
- skal udvikles med en innovativ tankegang: Man skal altid prøve at sætte spørgsmålstejn ved den bestående tilgang og opdatere inddragelsesmetoder for at forbedre sit værktøj som planlægger.

Vision: Netværk for ungefællesskaber på Østerbro

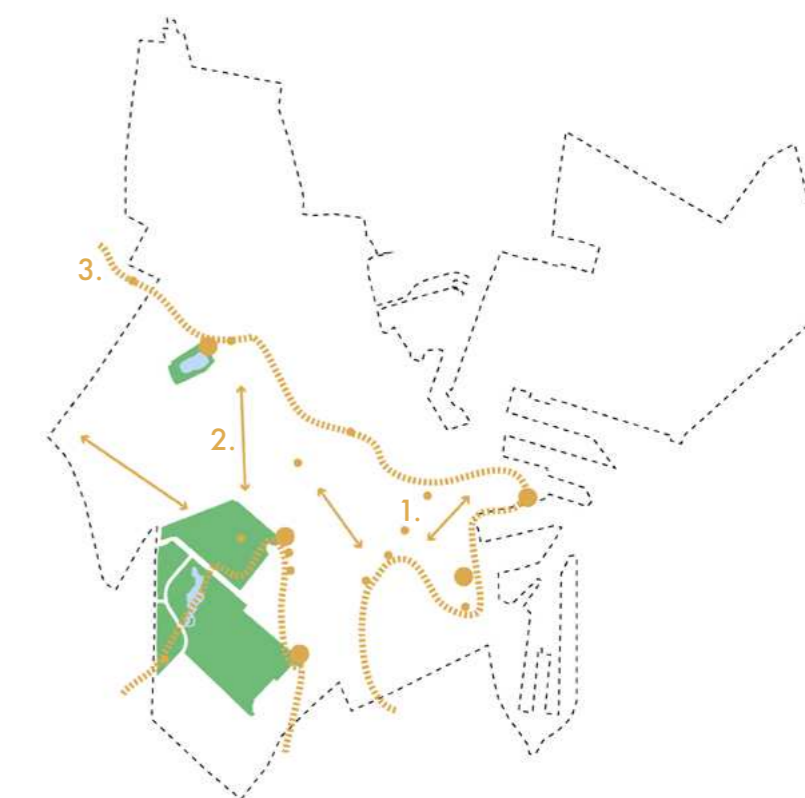
Midlertidige byrumsmøbler som katalysator

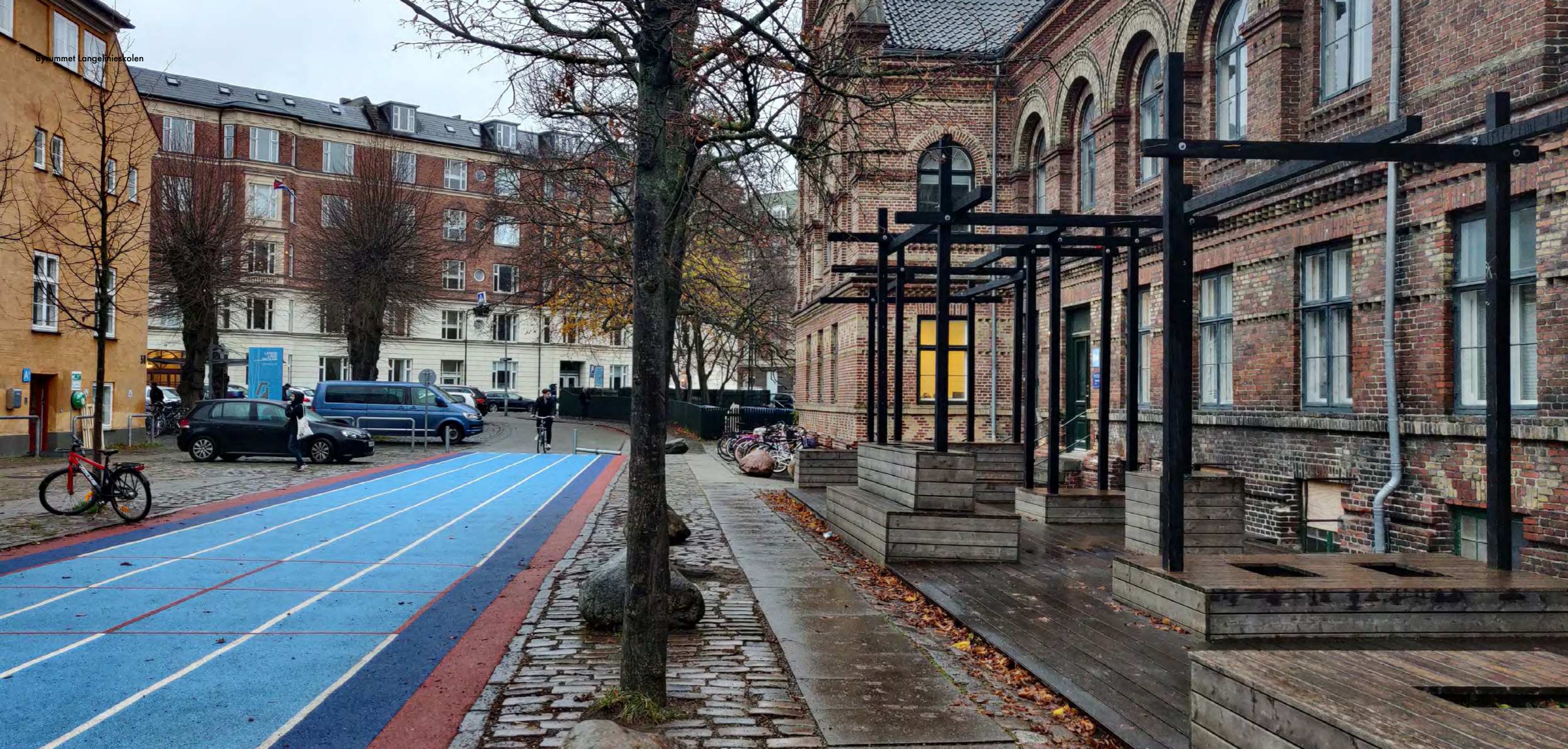
Projektet 'mødesteder for unge på Østerbro' har som formål at aktivere Østerbros byrum til de unge igennem midlertidige byrumsmøbler, hvor de kan deltage i det offentlige rum. Dette rummelige tiltag vil ikke løse hele problemet, men skal ses som en katalysator for ungefællesskaber i bydelen. Aktiviteter tilknyttet til stederne og mådet hvordan byrumsmøblerne bliver brugt, er afgørende for succes.

Vision af ungenetværket (cf. figure th.)

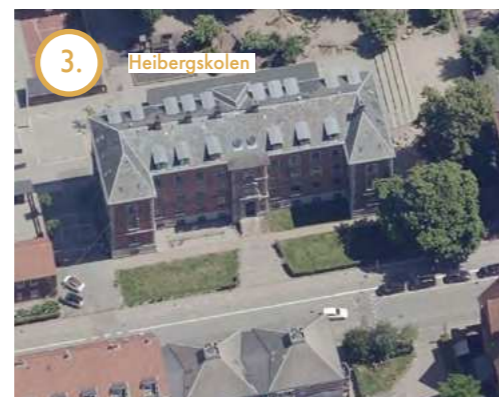
Visionen er at iværksætte et netværk for ungefællesskaber i bydelen og medfører at:

- identificere de forskellige aktører (som Ungecaféen, Krudttønden, Kildevæld Kulturcenter osv.), som arbejder med ungefællesskaber (1.)
- facilitere dialogen mellem aktørerne (2.)
- designe netværks egenskaber og hvordan netværket skal sættes i gang
- udvikle en fysisk eller/og digital platform, hvor dette netværk bliver gjort tydeligt til aktørerne selv, men samtidig også til målgruppen og andre relevante interessenter
- få budskabet ud og samarbejde med andre initiativer (3.)





Lokationer og tiltag



Lokationer

Flere potentielle lokationer blev kortlagt i løbet af undersøgelsesfasen. Efter afklaring af ejerforhold på de forskellige matrikler og dialog med interesserede samarbejdspartnere, blev følgende lokationer udvalgt: 1.Kildevæld Kulturcenter, 2.Krudttønden, 3.Heibergskolen og 4.Ryparken Idrætsanlæg.

Fokussen var at finde lokationer, som opfylder kriterier af god tilgængelighed, interesse fra ejeren og potentialer at aktivere byrummene på en ny måde.

Lokationer og design tilgang

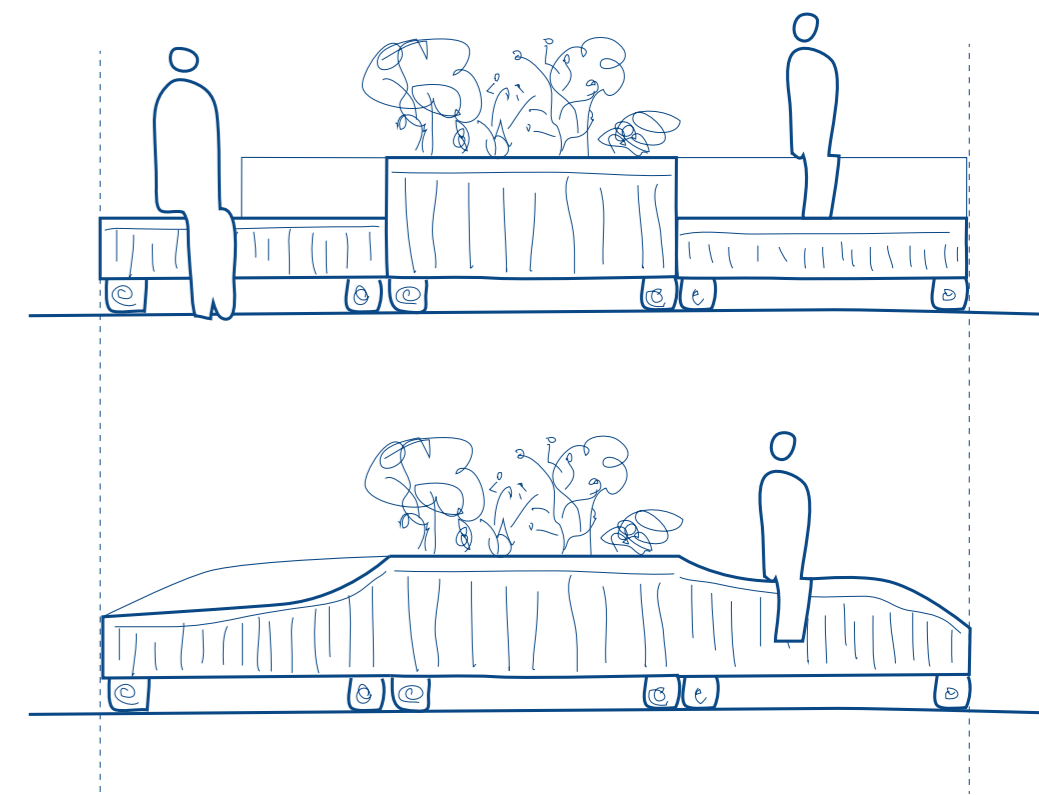
Design tilgang

I undersøgelsesfasen var det vigtigt at undersøge først rammerne før man igangsætter det konkrete design af byrumsmøbler. Skal byrumsmøbler hver lokation af et helt nyt design eller skal der være en rød tråd igennem alle lokationer?

AIMs tilgang var at forslå i denne fase som koncept moduler som kan tilpasses efter behov og konteksten:AIMs tilgang var at forslå i denne fase moduler som kan tilpasses efter behov og konteksten: plantekasser, siddebænker på forskellige højder (h<90 cm), platformer, som samles som ønsket og ev. installere LED lyskilder og wifi.

Sammensætning kan laves fleksibelt og udformning af byrumsmøbler vil variere.På figuren th. kan man se hvordan grundprincippet kan omsættes på geometriske eller organiske former.

For den næste fase skal designet udarbejdes videre i samarbejde med lokale aktører som f.eks. med elever fra Heibergskolen og en håndværker. Målet er at skabe en aktiv samskabelsesproces af byggefasen af byrumsmøbler.



Tiltag 1: Kildevæld Kulturcenter

Fokus

Det kommende Kildevæld Kulturcenter, som vil åbne forhåbentligt 2021-2022, har som formål at aktivere området og skabe et synergi mellem kultur, bevægelse, skole (centeret er en tilbygning til Kildevældsskolen) og natur. Byrumsmøbler skulle kunne være et mødested til fællesskaber, tiltrække områdets brugere til kulturcentret og fungere som blikfang i området.

Design tilgang

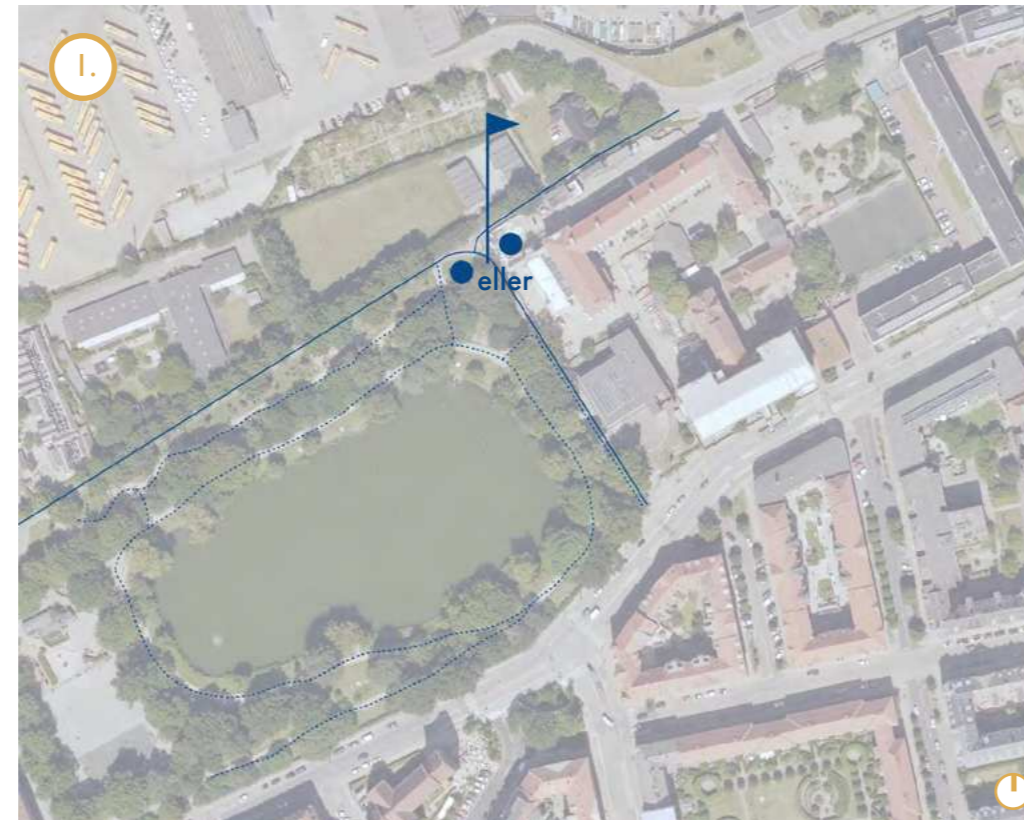
Kildevæld Kulturcenter og Kildevældsskolen er vigtige institutioner i tæt beliggenhed til det kommende mødested og unge er i dette tilfælde en af de målgrupper, som opholder sig i området.

Designet skal svare på behovet og fungere som 'kunstværk'-blikfang interesse og nysgerrighed. Design tilgang tager udgangspunkt i idéen af modulelementer og forskellige højder, men adskiller sig klart fra en additiv komposition. Det handler om at skabe et byrumsmøbel, som virker som et sammenhængende kunstobjekt. Fokussen for den næste fase vil være at forfine og udarbejde videre designet (måske i samarbejde med en kunstner).

- Placering af byrumsmøbler
- Cyklister
- Fodgænger

Muligt samarbejde:

- Kildevæld Kulturcenter
- Kildevældsskolen
- Gadeplansmedarbejdere fra Pumpestationen
- Miljøpunkt Østerbro





Tiltag 2: Krudttønden

- Placering af byrumsmøbler
- Cyklister
- Fodgænger



Muligt samarbejde:

- Krudttønden+aktører
- Idrætshuset +aktører
- Gadeplansmedarbejdere fra Pumpestationen
- Miljøpunkt Østerbro

Fokus

Krudttønden vil som tidligere nævnt i rapporten tage et skridt videre og har ambitionen for at blive et slags forsamlingshus, et værested, hvor scenekunsten er i fokus. Byrumsmøbler skulle derfor ikke kun primært tale til de unge, men også til Krudttøndens brugere, lokale beboere og andre brugere i området (som dem fra Idrætshuset). Desuden skulle byrumsmøbler være en udvidelse af Krudttøndens indendørs aktiviteter.

Design tilgang

Som udgangspunkt fokuserer designet på performance, scenekunst aspektet og byrumsmøbler skal kunne svare til dette behov. Derfor er byrumsmøbler inspireret af tribuner til en scene og pladsen foran Krudttønden forvandles til en 'byrumscene'. Forbigående kan enten vælge og gå forbi eller bliver spontane tilskuer til en uforventet performance.

Da der er allerede plantekasser, hvor Miljøpunkt Østerbro eksempelvis plantede for nyligt grønkål, vil byrumsmøbler ikke inkludere plantekasser i designet. For det videre forløb af designet vil AIM arbejde videre med et detaljeret designforslag af byrumsmøbler til 'byrumscene'-møbler.

Tiltag 3: Heibergskolen

Fokus

Formålet for byrumsmøbler vil være at give rum og plads til eleverne fra 7.-9.klasse, da de mangler et sted at være mellem skoletimerne og pauser. Da midlertidige byrumsmøbler skal placeres på et skoleareal, er konceptet at bruge byrumsmøbler som en udvidelse af aktiviteter indendørs og som del af undervisning.

Design tilgang

For denne lokation er unge den primære fokusmålgruppe og skal tænkes ind i designet. Her vil byrumsmøbler være i fleksible og modulære siddeelementer, som kan sættes sammen efter behov. Yderligere vil plantekasser være en vigtig bestanddel, da skolen ønsker at få en variation i beplantning på sit skoleareal.

På Heibergskolens projektuger kom flere grupper med idéen af lyskilder, for at skabe opholdssteder om aftenen og mørke vintermåneder. Denne idé giver meget mening og skal undersøges videre i den næste fase. Mange foreslog også at tilføje en wifi forbindelse til skolens internetnetværk. Disse idéer vil tages i betragtning til udførelsesfase af projektet.

- Placering af byrumsmøbler
- Cyklister
- Fodgænger

Muligt samarbejde:

- Heibergskolen
- Miljøpunkt Østerbro





4. Ny klubhus Bk Skjold (udført 2020)

Tiltag 4: Ryparken?

Byrumsmøbler i Ryparken

Østerbro Lokaludvalg har en interesse i at fremme Ryparken som ydre kant af Østerbro og foreslog derfor at undersøge potentialet for midlertidige byrumsmøbler i Ryparken Idrætsanlæg.

I løbet af undersøgelsesfase kom AIM i dialog med Kultur Østerbro og DGI Storkøbenhavn, som pt. planlægger at udvikle i samarbejde med Bispebjerg Lokaludvalg en helhedsplan for Ryparken Idrætsanlæg i løbet af 2021 (cf. side 41).

Fra begyndelsen af dialogen bliver det klart, hvor vigtigt det er at koordinere de to projekter for at undgå for mange parallelle kørende inddragelsesprocesser. Pga de forskellige tidsplaner for helhedsplanen og for projektet 'mødesteder for unge på Østerbro' blev det ikke muligt i denne omgang at koordinere begge projekter. Det gav derfor ikke mening at arbejde på midlertidige byrumsmøbler, mens den overordnede helhedsplan kommer først på plads i løbet af 2021.

Scenarier for et muligt fremtidigt samarbejde

Selvom det ikke fungerer i denne fase at arbejde sammen, bliver processen fremvist i denne rapport. I dette afsnit foreslås mulige scenarier af et samarbejde med Kultur Østerbro og DGI Storkøbenhavn:

- Undersøgelse af konkrete midlertidige byrumsmøbler i anlægget
- Inddragelse (i samarbejde med Kultur Østerbro og DGI Storkøbenhavn) af forskellige aktører og lokale beboere/unge i form af interviews, workshopper eller borgermøde. Inddragelsen tilpasses efter målgrupper, omfatter de tre aspekter af 'deltagelse, dialog, indflydelse' og tænkes med en innovativ tilgang.
- Byrumsmøbler placeres efter helhedsplanens anbefalinger og resultater af undersøgelse.
- Byrumsmøbler vil være i samspil med idrætsanlægget. Midlertidighed vil i denne sammenhæng fungerer som en måde at teste idéer/visioner fra helhedsplanen som prototyper og aktivere området.

Videre forløb af projektet

Følge op med:

- Park-og byrumsforvaltere
- Kildevældskolen & fritidscenter:

Pga tidsmangel fra begge sidder var det ikke muligt at mødes dem og inddrage dem i denne omgang

- Gadeplansmedarbejdere fra Pumpestationen

Igangsætte udførelsesfase af mødesteder for unge projektet

Det videre forløb er at arbejde videre med skitseforslag af de midlertidige byrumsmøbler, hvor projekterings- og detaljetegninger udarbejdes og sendes til udbud til håndværkere.

I løbet af 2021 forventes at bygge nogle af de byrumsmøbler sammen med en gruppe unge. Sammensætning af 'byggegrupper' er afhængig af lokation, som kunne f.eks. være elever fra Heibergskolen (7.-9. klasse), unge fra Ungecaféen eller lave et samarbejde med FRAK (fritidsakademiet), som ansætter lokale udsatte unge i fritidsjobs.

Drømmen vil være at skabe særlige events ude af samskabelsesprocessen, hvor de unge kan lære gennem oplæg eller særlige workshopper med eksperter omkring (unge-)fællesskaber. Disse events tilpasses efter myndighedernes anbefalinger og omstændigheder.

Inddrage 'Ungeråd KBH 20-21' i videre forløb af mødesteder for unge projektet

Østerbro Lokaludvalg, AIM og Ungeråd KBH har vist interesse i at komme i dialog i



begyndelsen af 2021. At inddrage engagerede unge, som vil gøre en forskel i København, vil være en kærkommen lejlighed for at fremme ungefællesskaber på Østerbro, men også i resten af byen. Mødesteder for unge kunne dermed komme til den politiske dagsorden og tematisere behovet for væresteder for unge.

Udvikle videre visionen for netværket af ungefællesskaber

Efter en produktiv og mangfoldig inddragelsesproces med forskellige aktører inden ungefællesskaber vil ambitionen være at følge videre med dem og udvikle visionen af et ungenetværk i bydelen. Flere aktører har vist deres interesse for at følge op denne plan og vil blive inddraget.

Komme i dybere dialog med Pumpestationens gadeplansmedarbejdere

I løbet af undersøgelsesfasen er AIM kommet i kontakt med flere samtalepartnere fra Pumpestationen og Ungecaféen, hvor der er en ambition for at fremme lokale ungefællesskaber i bydelen.

Jonas Andersen anbefalede at kontakte Lamonte 'Monty' Larsen og Tamey Cann-Brunn, som er en del af Pumpestationen og arbejder som gadeplansmedarbejdere

med udsatte unge af Ydre Østerbro (Kildevæld-område, Ryparken). For det videre forløb vil det derfor være væsentligt at inddrage Monty, Tamey og deres unge i projektet. Disse unge kunne også være en del af udførelse af et af de mødesteder som den foreslåede lokation i Kildevæld-område, hvor de også kunne tage ejerskab til det nye mødested.

Opfølgning på projektet

AIM og Katrine Yde havde en interessant snak omkring projektet og nævnte idéen af opfølgning af projektet. Denne idé er inspireret af forskningsnetværket APEN (på dansk: Netværk for aktivitets- og sundhedsfremmende fysiske miljøer), hvor resultater af flere års arbejde inden "Bevæg byen - med børn, unge og seniorer" blev præsenteret.

Flere af de fremviste projekter indeholder længere inddragelsesprocesser, hvor projekter blev fulgt efter. Formålet i konteksten af 'mødesteder for unge på Østerbro' er at måle succesen af de midlertidige byrumsmøbler og bruge potentialet af midlertidighed for at kvalitetssikre den permanent værdi i byrummet.

Kilder

Billeder

Allan Marouf <div>https://twitter.com/allan_marouf/photo</div>
Vild Med Vilje - Midlertidigt projekt på Tåsinge Plads (2012) <div>Kilde: http://klimakvarter.dk/en/projekt/tasinge-plads/</div>
Midlertidighed GivRum - billede <div>https://givrum.nu/case/midlertidighed-et-vaerktoej-til-vaekst/</div>
Diagram ,ideelt forløb af midlertidighed' <div>GivRum: 'MIDLERTIDIGHED - En how-to guide' <div>https://www.kk.dk/artikel/midlertidig-brug-af-byrum-og-bygninger</div> <div>https://docs.wixstatic.com/ugd/829def_3ef6701ae77f4f049815c088da08a3db.pdf</div></div>
Bylivkassen - VEGA landskab <div>https://vegalandskab.dk/projekter/instant-city-life/</div>
Logo Københavns Kommune <div>https://www.kk.dk</div>
Logo Heibergskolen <div>https://heibergskolen.aula.dk</div>
Logo Østerbro Lokaludvalg <div>https://oesterbrolokaludvalg.kk.dk/artikel/lokaludvalgets-logo</div>
Logo Kultur Østerbro <div>https://kulturoesterbro.kk.dk</div>

Billede Inddragelse - arrangement: Byens Hus af Arkilab ApS <div>https://www.arkilab.dk/byens-hus/</div>
Billede Inddragelse - interview <div>https://innovation.sites.ku.dk/metode/det-kvalitative-interview/</div>
Politi billede <div>https://www.dansk-politi.dk/nyheder/naerpoliti-mellem-bander-borgere</div> Ryparken Idrætsanlæg <div>https://www.dbukoebenhavn.dk/om-os/historie/spillesteder/r/ryparken/#gallery-10</div>
Magnus Runge Holmgaard <div>https://www.dgi.dk/foreningsledelse/min-landsdelsforening/dgi-storkoebenhavn/om-dgi-storkoebenhavn/medarbejdere</div>
Katrine Yde <div>https://kulturoesterbro.kk.dk/artikel/medarbejdere</div>
Åsmund Boye Kverneland <div>https://www.turningtables.dk/staff</div>
Christina Holst Johansen <div>https://kulturoesterbro.kk.dk/artikel/medarbejdere</div>
Jan Sørensen <div>https://www.linkedin.com/in/jantargetman/?originalSubdomain=dk</div>
Ulla Schaldemose <div>http://fkes.kbhbar.n.kk.dk/FrontEnd.aspx?id=882628</div>
Christian <div>https://ikskjold.iportalen.dk/cms/page/showPage.do?menuId=menu-8.3&_action=showPage&id=15</div>

Nis Mayrom <div>https://www.linkedin.com/in/nis-b-maybom-014898144/?originalSubdomain=dk</div>
Ungecaféen <div>https://www.facebook.com/102298501567489/photos/a.102299101567429/102299064900766</div>
Ny klubhus Bk Skjold i Ryparken <div>https://www.facebook.com/545676685550992/photos/a.838648722920452/3320363418082291/</div>
Ungeråd KBH 2020-2021 <div>https://www.facebook.com/UngeraadKBH/photos/a.1754784111476017/2764463740508044</div>
Tekst
Pablo Sendra: ‘Rethinking Public Space’ <div>Sendra, Pablo (2015) ‘Rethinking urban public space: assemblage thinking and the uses of disorder’. City: analysis of urban trends, culture, theory, policy, action 19 (6). DOI: 10.1080/13604813.2015.1090184</div>
Notat af GivRum for ‘Udlændinge-, Integrations- og Boligministeriet’ (nu ‘Transport-og Boligministeriet’) <div>Midlertidighed som byudviklingsstrategi – et værktøj til vækst</div>
GivRum: ‘MIDLERTIDIGHED - En how-to guide’ <div>https://www.kk.dk/artikel/midlertidig-brug-af-byrum-og-bygninger</div> <div>https://docs.wixstatic.com/ugd/829def_3ef6701ae77f4f049815c088da08a3db.pdf</div>
Casper Hvenegaard Rasmussen: ‘Brugerinddragelse og kulturpolitisk kvalitet’ (2015) <div>https://www.idunn.no/nkt/2015/01/brugerinddragelse_og_kulturpolitisk_kvalitet</div>
Byplan Laboratorium - borgerinddragelse <div>https://www.byplanlab.dk/node/602#anker2</div>

Designtænkning

https://innovation.sites.ku.dk/model/design-thinking/

APEN: “Bevæg byen - med børn, unge og seniorer”

”Bevæg byen - med børn, unge og seniorer”

