



KØBENHAVNS KOMMUNE

Beskæftigelses- og Integrationsforvaltningen
Socialforvaltningen
Børne- og Ungdomsforvaltningen
SSP-Sekretariatet

UDKAST - Skabelon for bilag til afrapportering af urolige områder

Oversigt over urolige områder i København – X. kvartal 20XX

Indholdsfortegnelse

	Side
Indre By.....	
Østerbro.....	
Nørrebro.....	
Vesterbro / Kgs. Enghave.....	
Valby.....	
Vanløse.....	
Brønshøj-Husum.....	
Bispebjerg.....	
Amager Øst.....	
Amager Vest.....	
SSP+	
Læsevejledning.....	

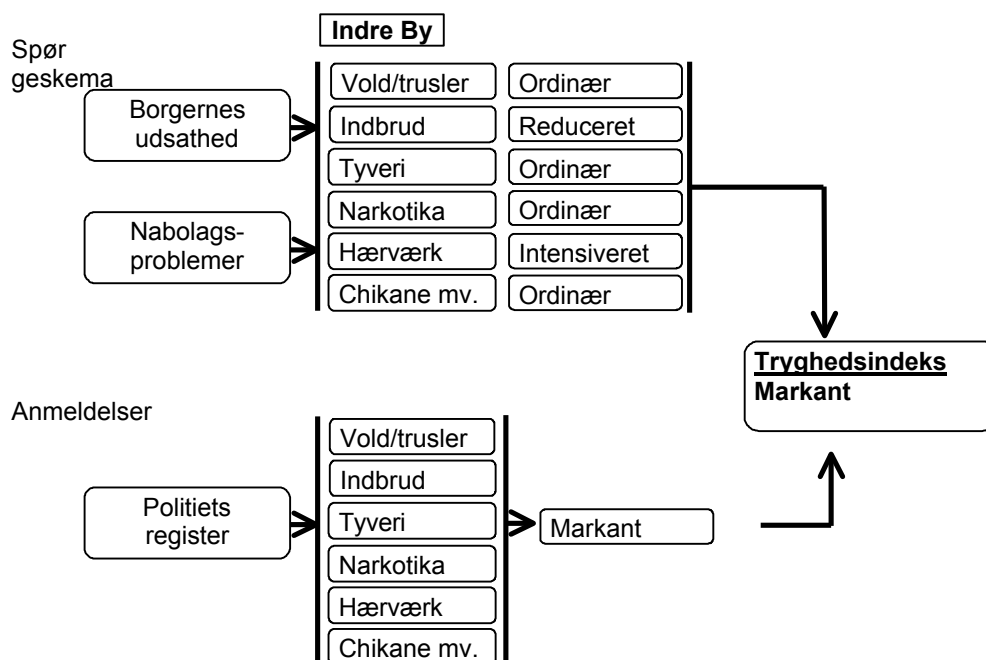
1. Indre By

Tabel 1 – Antal unge afhørt i alderen 12 – 17 år i Indre By

Socialcenter City	I alt	Fremstillet i Dommervagten	Omfattet af forstærket indsats
1. kvartal	25	0	1
2. kvartal	35	0	0
3. kvartal	-	-	-
4. kvartal	-	-	-
I alt	60	0	1
Antal børn og unge i alt i aldersgruppen 12 – 17 år på Indre By			
1.827			
Andel afhøringer af unge i forhold til aldersgruppen 12 – 17 år i pct. på Indre By (en ung kan have deltaget i flere afhøringer)			
1. kvartal	1,37	0,00	0,05
2. kvartal	1,32	0,00	0,00
3. kvartal	-	-	-
4. kvartal	-	-	-
I alt	3,28	0,00	0,005

Kilde: ”Socialforvaltningen og Koncernservice”.

Tabel 2 – Tryghedsindeks for Indre By 2009



Værdierne på tryghedsindekset er inddelt i fem på hinanden følgende handlingskategorier, der anviser, om der er behov for en minimal, reduceret, ordinær, intensiveret eller markant indsats. ”Kilde: Tryghedsindekset for København”.

SSP-Ledergruppen Indre By beskrivelse af situationen

SSP-Ledergruppen Indre By vurdering af situationen og udviklingen siden sidste status

Handling

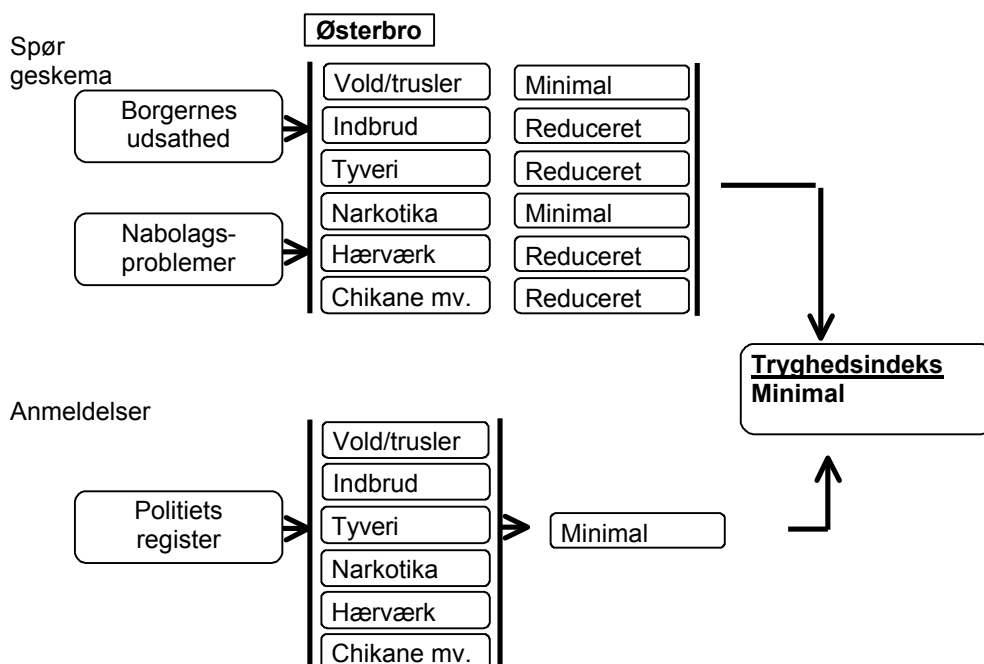
2. Østerbro

Tabel 1 – Antal unge afhørt i alderen 12 – 17 år på Østerbro i 2009

Socialcenter Østerbro-Ryvang	I alt	Fremstillet i Dommervagten	Omfattet af forstærket indsats
1. kvartal	45	1	4
2. kvartal	52	3	2
3. kvartal	-	-	-
4. kvartal	-	-	-
I alt	97	4	6
Antal børn og unge i alt i aldersgruppen 12 – 17 år på Østerbro			
2.917			
Andel afhøringer af unge i forhold til aldersgruppen 12 – 17 år i pct. på Østerbro (en ung kan have deltaget i flere afhøringer)			
1. kvartal	1,54 pct.	0,03 pct.	0,14 pct.
2. kvartal	1,78 pct.	0,10 pct.	0,07 pct.
3. kvartal	-	-	-
4. kvartal	-	-	-
I alt	3,33 pct.	0,14 pct.	0,21 pct.

Kilde: ”Socialforvaltningen og Koncernservice”.

Tabel 2 – Tryghedsindeks for Østerbro 2009



Værdierne på tryghedsindekset er inddelt i fem på hinanden følgende handlingskategorier, der anviser, om der er behov for en minimal, reduceret, ordinær, intensiveret eller markant indsats. ”Kilde: Tryghedsindekset for København”.

SSP-Ledergruppen Østerbro beskrivelse af situationen

SSP-Ledergruppen Østerbro vurdering af situationen og udviklingen siden sidste status

Handling

SSP-Ledergruppen Nørrebro beskrivelse af situationen

SSP-Ledergruppen Nørrebro vurdering af situationen og udviklingen siden sidste status

Handling

Handling

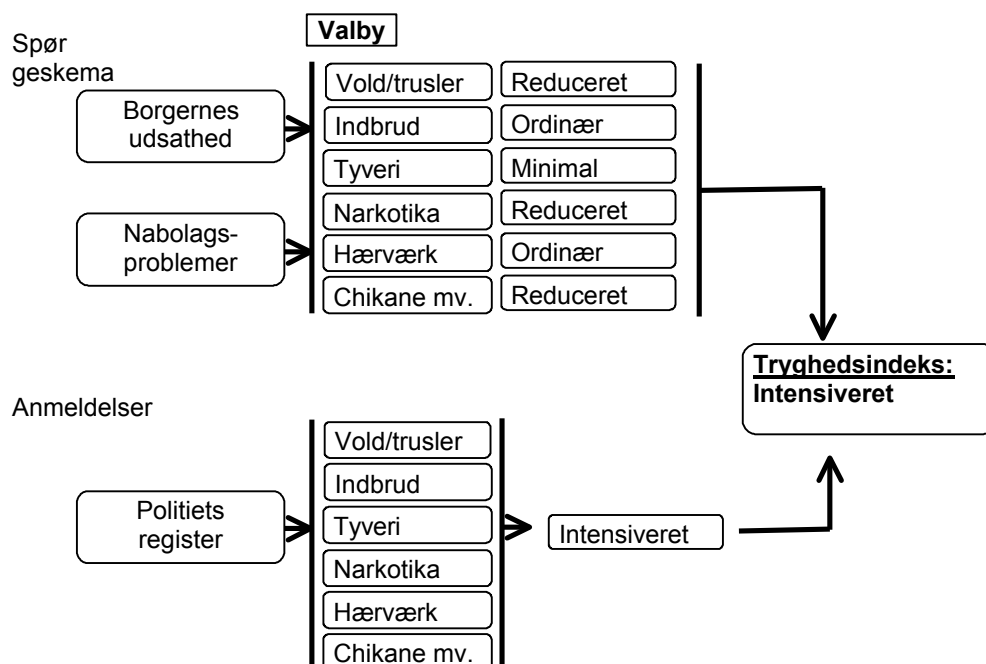
5. Valby

Tabel 1 – Antal unge afhørt i alderen 12 – 17 år i Valby i 2009

Socialcenter Valby	I alt	Fremstillet i Dommervagten	Omfattet af forstærket indsats
1. kvartal	59	3	4
2. kvartal	63	6	2
3. kvartal	-	-	-
4. kvartal	-	-	-
I alt	122	9	6
Antal børn og unge i alt i aldersgruppen 12 – 17 år i Valby			
2.550			
Andel afhøringer af unge i forhold til aldersgruppen 12 – 17 år i pct. i Valby (en ung kan have deltaget i flere afhøringer)			
1. kvartal	2,31 pct.	0,12 pct.	0,16 pct.
2. kvartal	2,47 pct.	0,24 pct.	0,08 pct.
3. kvartal	-	-	-
4. kvartal	-	-	-
I alt	4,78 pct.	0,35 pct.	0,24 pct.

Kilde: ”Socialforvaltningen og Koncernservice”.

Tabel 2 – Tryghedsindeks for Valby 2009



Værdierne på tryghedsindekset er inddelt i fem på hinanden følgende handlingskategorier, der anviser, om der er behov for en minimal, reduceret, ordinær, intensiveret eller markant indsats. ”Kilde: Tryghedsindekset for København”.

SSP-Ledergruppen Valby beskrivelse af situationen

SSP-Ledergruppen Valby vurdering af situationen og udviklingen siden sidste status

Handling

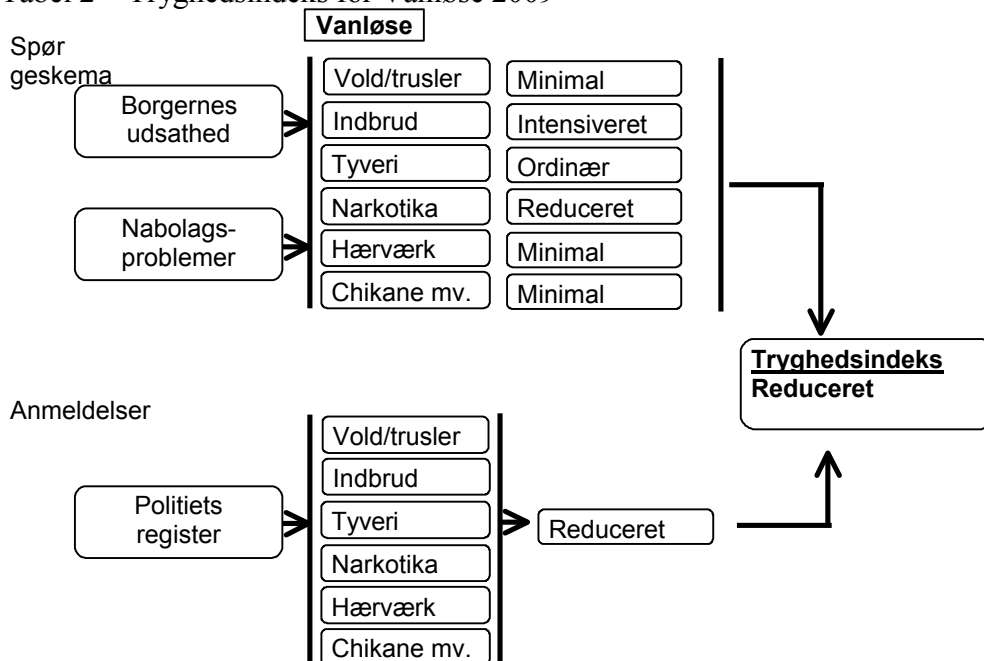
6. Vanløse

Tabel 1 – Antal unge afhørt i alderen 12 – 17 år i Brønshøj-Husum-Vanløse, i 2009

Socialcenter Brønshøj-Husum-Vanløse	I alt	Fremstillet i Dommervagten	Omfattet af forstærket indsats
1. kvartal	169	15	12
2. kvartal	97	7	7
3. kvartal	-	-	-
4. kvartal	-	-	-
I alt	266	22	19
Antal børn og unge i alt i aldersgruppen 12 – 17 år i Brønshøj-Husum-Vanløse			
4.927			
Andel afhøringer af unge i forhold til aldersgruppen 12 – 17 år i pct. i Brønshøj-Husum-Vanløse (en ung kan have deltaget i flere afhøringer)			
1. kvartal	3,43 pct.	0,30 pct.	0,24 pct.
2. kvartal	1,97 pct.	0,14 pct.	0,14 pct.
3. kvartal	-	-	-
4. kvartal	-	-	-
I alt	5,40 pct.	0,45 pct.	0,39 pct.

Kilde: ”Socialforvaltningen og Koncernservice”.

Tabel 2 – Tryghedsindeks for Vanløse 2009



Værdierne på tryghedsindekset er inddelt i fem på hinanden følgende handlingskategorier, der anviser, om der er behov for en minimal, reduceret, ordinær, intensiveret eller markant indsats. ”Kilde: Tryghedsindekset for København”.

SSP-Ledergruppen Vanløse beskrivelse af situationen

SSP-Ledergruppen Vanløse vurdering af situationen og udviklingen siden sidste status

Handling

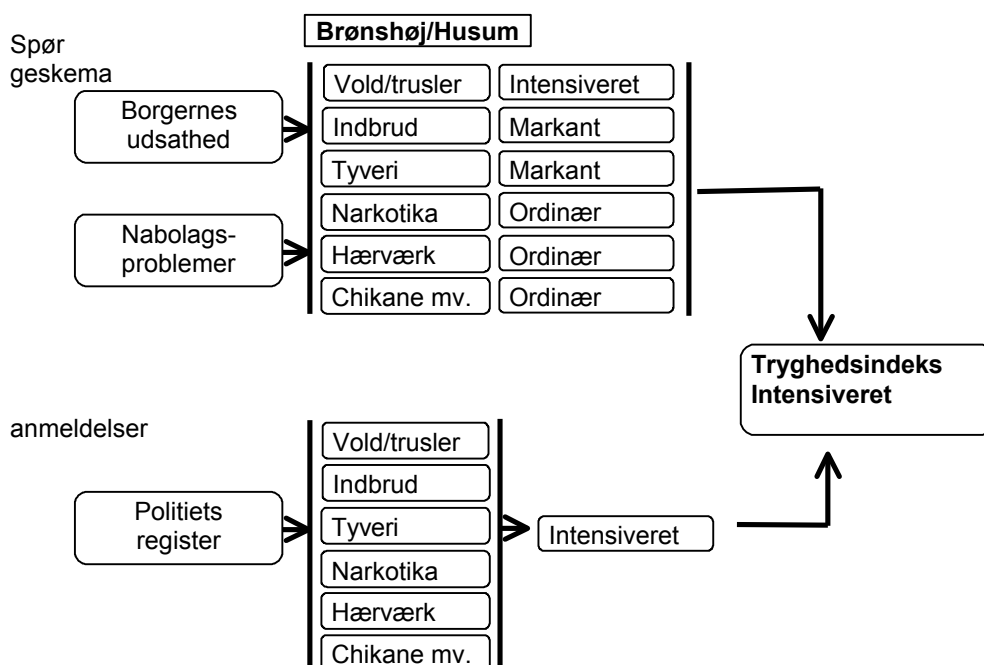
7. Brønshøj-Husum

Tabel 1 – Antal unge afhørt i alderen 12 – 17 år i Brønshøj-Husum-Vanløse, i 2009

Socialcenter Brønshøj-Husum-Vanløse	I alt	Fremstillet i Dommervagten	Omfattet af forstærket indsats
1. kvartal	169	15	12
2. kvartal	97	7	7
3. kvartal	-	-	-
4. kvartal	-	-	-
I alt	266	22	19
Antal børn og unge i alt i aldersgruppen 12 – 17 år i Brønshøj-Husum-Vanløse			
4.927			
Andel afhøringer af unge i forhold til aldersgruppen 12 – 17 år i pct. i Brønshøj-Husum-Vanløse (en ung kan have deltaget i flere afhøringer)			
1. kvartal	3,43 pct.	0,30 pct.	0,24 pct.
2. kvartal	1,97 pct.	0,14 pct.	0,14 pct.
3. kvartal	-	-	-
4. kvartal	-	-	-
I alt	5,40 pct.	0,45 pct.	0,39 pct.

Kilde: ”Socialforvaltningen og Koncernservice”.

Tabel 2 – Tryghedsindeks for Brønshøj-Husum 2009



Værdierne på tryghedsindekset er inddelt i fem på hinanden følgende handlingskategorier, der anviser, om der er behov for en minimal, reduceret, ordinær, intensiveret eller markant indsats. ”Kilde: Tryghedsindekset for København”.

SSP-Ledergruppen Brønshøj-Husum beskrivelse af situationen

SSP-Ledergruppen Brønshøj-Husum vurdering af situationen og udviklingen siden sidste status

Handling

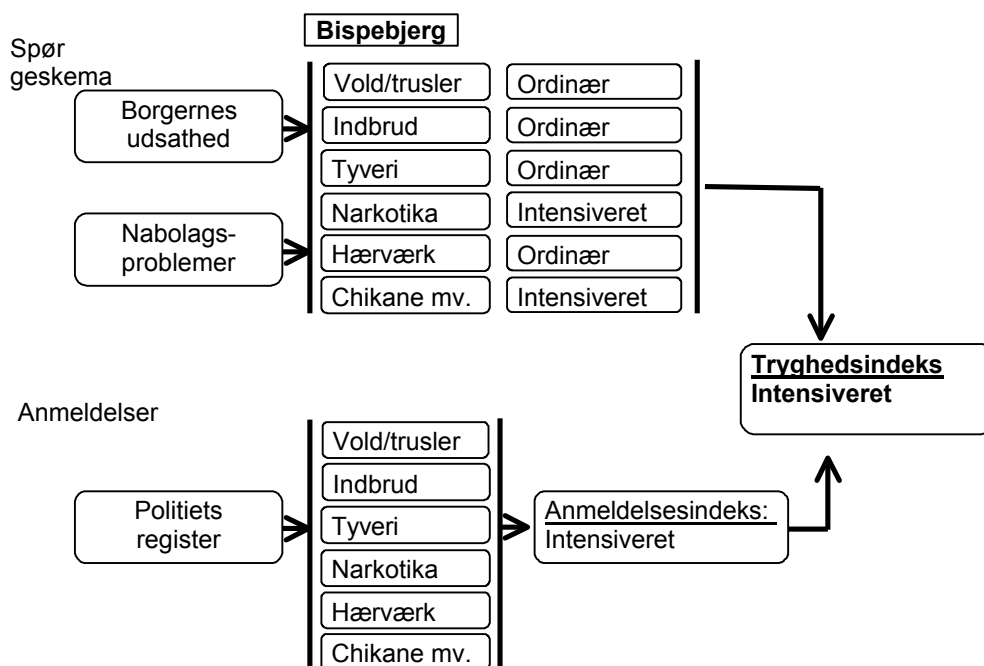
8. Bispebjerg

Tabel 1 – Antal unge afhørt i alderen 12 – 17 år på Bispebjerg i 2009

Socialcenter Bispebjerg	I alt	Fremstillet i Dommervagten	Omfattet af forstærket indsats
1. kvartal	41	4	2
2. kvartal	58	1	4
3. kvartal	-	-	-
4. kvartal	-	-	-
I alt	99	5	6
Antal børn og unge i alt i aldersgruppen 12 – 17 år på Bispebjerg			
1.870			
Andel afhøringer af unge i forhold til aldersgruppen 12 – 17 år i pct. på Bispebjerg (en ung kan have deltaget i flere afhøringer)			
1. kvartal	2,19 pct.	0,21 pct.	0,11 pct.
2. kvartal	2,57 pct.	0,05 pct.	0,21 pct.
3. kvartal	-	-	-
4. kvartal	-	-	-
I alt	4,76 pct.	0,27 pct.	0,32 pct.

Kilde: ”Socialforvaltningen og Koncernservice”.

Tabel 2 – Tryghedsindeks for Bispebjerg 2009



Værdierne på tryghedsindekset er inddelt i fem på hinanden følgende handlingskategorier, der anviser, om der er behov for en minimal, reduceret, ordinær, intensiveret eller markant indsats. ”Kilde: Tryghedsindekset for København”.

SSP-Ledergruppen Bispebjerg beskrivelse af situationen

SSP-Ledergruppen Bispebjerg vurdering af situationen og udviklingen siden sidste status

Handling

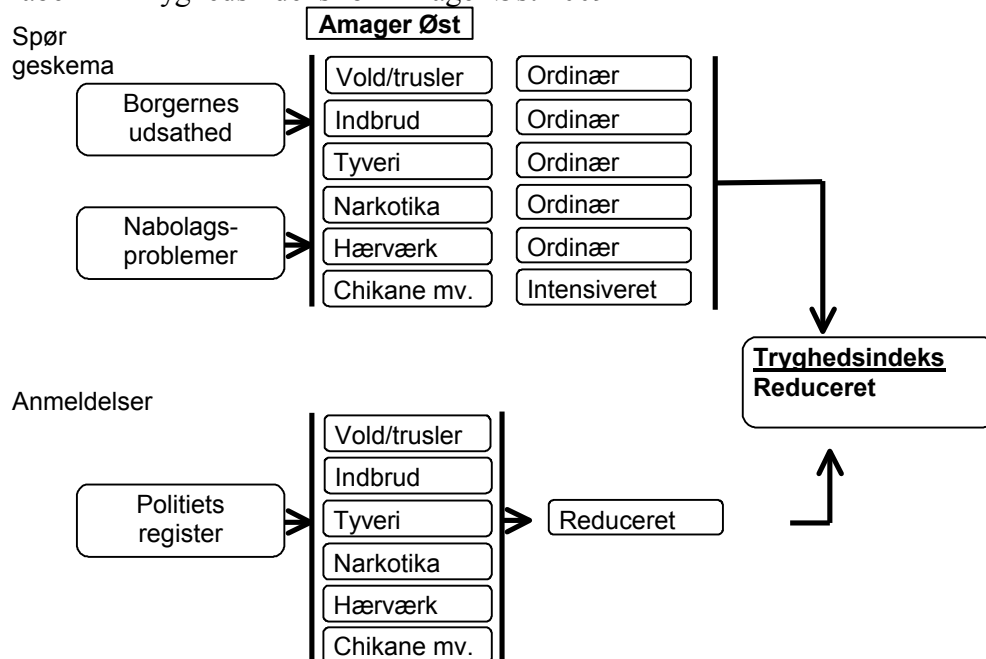
9. Amager Øst

Tabel 1 – Antal unge afhørt i alderen 12 – 17 år på Amager i 2009

Socialcenter Amager	I alt	Fremstillet i Dommervagten	Omfattet af forstærket indsats
1. kvartal	137	6	5
2. kvartal	80	7	8
3. kvartal	-	-	-
4. kvartal	-	-	-
I alt	217	13	13
Antal børn og unge i alt i aldersgruppen 12 – 17 år på Amager			
4.847			
Andel afhøringer af unge i forhold til aldersgruppen 12 – 17 år i pct. på Amager (en ung kan have deltaget i flere afhøringer)			
1. kvartal	2,83 pct.	0,12 pct.	0,10 pct.
2. kvartal	1,65 pct.	0,14 pct.	0,17 pct.
3. kvartal	-	-	-
4. kvartal	-	-	-
I alt	4,48 pct.	0,27 pct.	0,27 pct.

Kilde: ”Socialforvaltningen og Koncernservice”.

Tabel 2 – Tryghedsindeks for Amager Øst 2009



Værdierne på tryghedsindekset er inddelt i fem på hinanden følgende handlingskategorier, der anviser, om der er behov for en minimal, reduceret, ordinær, intensiveret eller markant indsats. ”Kilde: Tryghedsindekset for København”.

SSP-Ledergruppen Amager Øst beskrivelse af situationen

SSP-Ledergruppen Amager Øst vurdering af situationen og udviklingen siden sidste status

Handling

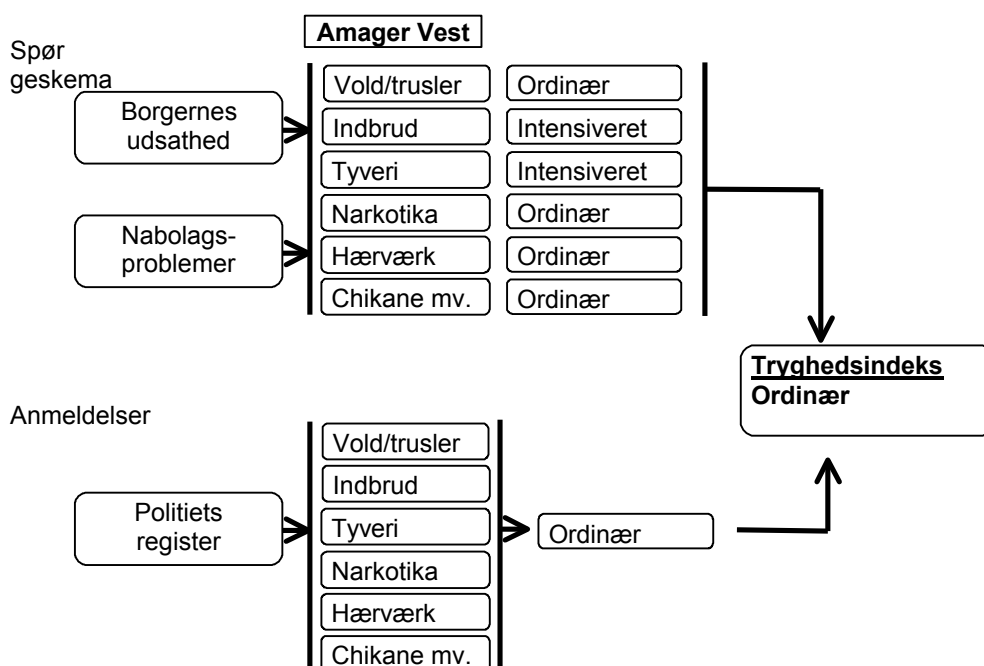
10. Amager Vest

Tabel 1 – Antal unge afhørt i alderen 12 – 17 år på Amager i 2009

Socialcenter Amager	I alt	Fremstillet i Dommervagten	Omfattet af forstærket indsats
1. kvartal	137	6	5
2. kvartal	80	7	8
3. kvartal	-	-	-
4. kvartal	-	-	-
I alt	217	13	13
Antal børn og unge i alt i aldersgruppen 12 – 17 år på Amager			
4.847			
Andel afhøringer af unge i forhold til aldersgruppen 12 – 17 år i pct. på Amager (en ung kan have deltaget i flere afhøringer)			
1. kvartal	2,83 pct.	0,12 pct.	0,10 pct.
2. kvartal	1,65 pct.	0,14 pct.	0,17 pct.
3. kvartal	-	-	-
4. kvartal	-	-	-
I alt	4,48 pct.	0,27 pct.	0,27 pct.

Kilde: ”Socialforvaltningen og Koncernservice”.

Tabel 2 – Tryghedsindeks for Amager Vest 2009



Værdierne på tryghedsindekset er inddelt i fem på hinanden følgende handlingskategorier, der anviser, om der er behov for en minimal, reduceret, ordinær, intensiveret eller markant indsats. ”Kilde: Tryghedsindekset for København”.

SSP-Ledergruppen Amager Vest beskrivelse af situationen

SSP-Ledergruppen Amager Vest vurdering af situationen og udviklingen siden sidste status

Handling

SSP+

Tabel 1 – Status for unge der er eller har været omfattet af SSP+ indsats

Kategori	1. kvartal	2. kvartal	3. kvartal	4. kvartal	I alt antal	I alt pct.
Unge i handleplan						
Unge afsluttet jf. handleplan:						
- Arbejde (støttet / ustøttet)						
- Uddannelse						
- Andet						
Unge udgået fra handleplan:						
- Flyttet, død m.v.						
- Behandling						
- Forvaring						
- Andet						
I alt						-

”Kilde: SSP-København”.

SSP+ ledergruppens vurdering af udviklingen i SSP+ arbejdet

Handling

Læsevejledning

Afrapportering af urolige områder giver kvartalsvis SSP-Københavns vurdering af udviklingen mht. uro i København.

Først vurderes den samlede situation for København, herefter situationen i de 10 bydele, grupperet i de 8 socialcenterdistrikter.

For hver bydel angives følgende tabeller til belysning af situationen:

- 1) Antallet unge i alderen 12 – 17 år, der er afhørt, set i forhold til antallet af unge i alderen 12 – 17 år.
- 2) Resultaterne af sidste måling fra Tryghedsindekset.

Herefter følger bydelens SSP-lederudvalgets vurdering af den øjeblikkelige situation for bydelen og hvilke initiativer, der måtte være taget i denne sammenhæng.

For hele København oplyses endvidere antallet af unge, der er registreret i SSP-enkeltagsystemet. I det enkeltagsystemet p.t. er under implementering angives tal herfra p.t. kun for København i sin helhed.

Mht. til situationen for København i sin helhed og i forhold til SSP+ indsatsen, er det hhv. SSP-Sekretariatet og SSP+ ledergruppens samlede vurdering af situationen og udviklingen siden sidste status, der angives.

Det bemærkes, at alle data, såvel kvantitative som kvalitative, ikke er/ ikke vil være personhenførbare. Dvs. at den valgte form for afrapportering ikke er i konflikt med Lov om behandling af personoplysninger, samtidig med at den valgte fremgangsmåde stadig giver et godt billede af de konkrete udfordringer i bydelene.

Datagrundlag og definitioner

Befolkningstal

Befolkningen der anvendes i tabellerne opgøres af Danmarks Statistik på grundlag af udtræk fra det centrale personregister (CPR) den 1. januar. Det bemærkes, at forskellen mellem bydele i alt og København i alt skyldes befolkning uden for inddeling. Tallene leveres af Koncernservice.

Antal unge i alderen 12 – 17 år afhørt

Registreringen er baseret på oplysninger fra Den Sociale Døgnvagt og viser samtlige de sager, hvor politiet har afhørt en ung i alderen 12 – 17 år. Tallet sættes i tabellen i forhold til antallet af unge i alderen 12 – 17 år. En ung kan optræde flere gange som afhørt over et år, fx i kvartal 2 og i kvartal 4, i alt 2 gange. Det bemærkes, at på grund af afrundinger kan forekomme varians på +/- 0,01 pct.

Kategorien ”Fremstillet i Dommervagten” viser antallet af unge mellem 15 og 18 år, der i perioden er blevet fremstillet i grundlovsforhør i Dommervagten med påstand om varetægtsfængsling.

Kategorien ”Forstærket indsats”, viser antallet af unge under 18 år, der er omfattet af Københavns Kommune forstærkede indsats vedr. alvorlig og gentagende kriminalitet jf. plan for implementering af systematisk opfølgning på henvendelser vedrørende unge, der begår alvorlig kriminalitet (SUD 28.05.08, punkt 8 / SUD 247/2008).

Endelig indgår unge, der ikke er fra Københavns Kommune eller ikke har fast ophold ikke i tabellen samt handicappede borgere i oversigten for København i sin helhed. Dette bl.a. med henblik på at vise antallet af udefrakommende unge. Det bemærkes, at det samlede tal for handicappede borgere i tabellen for hele København kan være større.

Tryghedsindekset

Tryghedsindekset er baseret på Beskæftigelses- og Integrationsforvaltningens årlige undersøgelse, som er foretaget for første gang i 2009.

Tryghedsindekset er sammensat af en spørgeskemaundersøgelse og politiets opgørelser over anmeldelser af seks typer af kriminalitet. Borgerne er blevet spurgt om de er blevet udsat for nogle af de seks typer af kriminalitet og, hvorvidt de vurderer at de pågældende typer af kriminalitet er et problem i deres nabolag. Værdierne på tryghedsindekset er inddelt i fem på hinanden følgende handlingskategorier, der anviser, om der er behov for en minimal, reduceret, ordinær, intensiveret eller markant indsats. Her følger en beskrivelse af de fem handlingskategorier:

1) Markant indsats

Hvis et område er i tryghedskategorien ’Markant’ betyder det, at der i området er et markant behov for en tryghedsskabende indsats udover normalindsatsen.

2) Intensiveret indsats

Tryghedskategorien ’Intensiveret’ betyder på samme måde, at det pågældende område har et intensiveret behov for en tryghedsskabende indsats udover normalindsatsen.

3) Ordinær indsats

Tryghedskategorien ’Ordinær’ betyder, at området ikke har behov for tryghedsskabende indsatser udover den normale indsats.

4) Reduceret indsats

Tryghedskategorien ’Reduceret’ betyder, at området ikke har behov for en indsats udover normalindsatsen. Der er dog stadig brug for en indsats, selvom dette behov er reduceret på visse områder.

5) Minimal indsats

Tryghedskategorien ’Minimalt’ betyder, at behovet for en tryghedsskabende indsats er minimalt i det pågældende område.

Tryghedsindekset opgøres på i alt 35 distrikter, der er afgrænset af de ti bydele. Nærmere oplysninger om Tryghedsindekset for København, herunder beregningsmetode m.v. kan findes på www.kk.dk/tryghedsindeks.

Registreringer i enkeltsagskonceptet

I enkeltsagskonceptet arbejdes der ud fra en niveaudelt tilgang til håndtering af enkeltsager, der involverer unge til og med 15 år.

Fra 2010 inkluderer enkeltsagsbehandlingen de 16-årige og fra 2011 alle unge op til 18 år.

Enkeltsager gradueres i 4 niveauer afhængig af, hvor alvorlige forhold der er tale om:

- **Niveau 1:** Bekymrende adfærd f.eks. udebliven fra skolen, fælden omkring hashmiljøer, tidlig debut med rusmidler og alkohol.
- **Niveau 2:** Førstegangskriminalitet f.eks. tyveri, hærværk, besiddelse af hash, overtrædelse af våbenloven (kniv).
- **Niveau 3:** Gentagen alvorlig kriminalitet f.eks. indbrud, groft hærværk, salg af stoffer, trusler om vold.
- **Niveau 4:** Personfarlig kriminalitet f.eks. vold, røveri, overfald, anvendelse af våben.

Niveau 1 og 2 behandles i SSP lokaludvalgene. Niveau 3 og 4 behandles af SSP ledergrupper.

For hvert niveau præciseres, hvem der har ansvar for at handle på den unge, hvilke handlinger der skal iværksættes inden for en given tidsramme.

Niveau 1

Handling: Hurtig kontakt til forældrene ved et hjemmebesøg, bekymrings-brev eller begge dele.

Parternes forpligtelse: Politiet varetager typisk hjemmebesøg, dog kan skole og klub ligeledes indtænkes her.

Niveau 2

Handling: Hjemmebesøg inden 5 arbejdsdage - indgåelse af klare aftaler med hjemmet om hjemkomsttider, pasning af skolegang, støtte til igangsættelse af fornuftigt fritidsliv.

Parternes forpligtelse: Politiet og Socialforvaltningen er faste deltagere ved hjemmebesøg, Børne- og Ungdomsforvaltningen deltager efter behov, og fast når der skal igangsættes tilbud om konkret fritidstilbud.

Niveau 3

Handling: Hjemmebesøg inden 3 arbejdsdage, midlertidig handleplan indenfor

7 dage, endelig indenfor 3 uger. Hurtige holdbare løsninger omkring problemer med skolegang og fritid iværksættes. Inddragelse og ansvarliggørelse af forældre og netværk er det centrale omdrejningspunkt.

Parternes forpligtelse: Socialforvaltningen er ansvarlig for hjemmebesøg og handleplan. Børne- og Ungdomsforvaltningen for etablering af relevant skole- og fritidstilbud. Politiet indgår i det ansvarlige netværk som aktiveres for at fastholde og motivere den unge til en ændret adfærd. Løbende kontakt med hjemmet varetages af Socialforvaltningen samt anden relevant forvaltning i forhold til den konkrete handleplan.

Niveau 4

Handling: Øjeblikkelig vurdering om iværksættelse af akutberedskab og/eller døgntilbud. Hjemmebesøg straks. Midlertidig handleplan indenfor 7 dage, endelig indenfor 3 uger. Langsigtet planlægning hvori der sættes kraftigt ind overfor familien og særligt for den unge gennem f.eks. *Hard Work*, *Spydspidsen* eller *Den korte snor*.

Parternes forpligtelse: Socialforvaltningen er ansvarlig for hjemmebesøg samt midlertidig og endelig handleplan. Børne- og Ungdomsforvaltningen er ansvarlig for udarbejdelse af skoletilbud samt relevant fritidstilbud, der understøtter den tilsigtede ændring af den unges adfærd. Politiet har ansvaret for påkrævet efterforskning og herunder eventuel anholdelse af den unge.

Antallet af unge omfattet af SSP-enkeltsagskategori vil typisk være lavere end antallet af unge i alderen 12 – 17 år, der er afhørt, idet der kun er en sag pr. ung, mens der for den unge kan være tale om flere afhøringer i løbet af et år.