




Mini-læsevejledning til Resultatstatus:

Denne statusrapport viser udviklingen i en række nøgletal på beskæftigelsesområdet.

Hvert nøgletal er ledsaget af en farveboks, der indikerer, med hvilken sikkerhed der kan forventes overholdelse af budgetforudsætninger, politiske vedtagne mål mv.

-  Resultatet afviger ikke negativt fra målet, dvs. 0 pct. afvigelse
-  Resultatet afviger ikke mere end max. 5 pct. fra målet hvad angår indsatsmål og ikke mere end 10 pct. hvad angår resultatmål, dvs. hhv. 0-5 pct. afvigelse og 0-10 pct. afvigelse
-  Resultat afviger mere end hhv. 5 pct. fra målet hvad angår indsatsmål og mere end 10 pct. fra målet hvad angår resultatmål

Specielt for økonomifigurene 1-4

Pilene i den økonomiske status viser, hvor stor en andel af budgettet, der er brugt i statusmåneden. Det mørke område illustrerer forbruget, og det lyse område det endnu ikke forbrugte budget. Hele pilen er 100 pct. af budgettet. Det samlede budget står angivet udfor pilen. Hvis budgettet er overskredet, markeres pilen med rød.

Kilder

Opgørelserne i Resultatstatus bygger på data fra kommunens egne sagsbehandlings- og økonomisystemer og er primært hentet i forvaltningens Ledelses Informations System (BIFLIS). Herudover er enkelte opgørelser foretaget ved hjælp af Arbejdsmarkedsstyrelsens elektroniske statistikværktøj på www.jobindsats.dk. Endelig er der i en række tilfælde tale om egne særkørsler. Præcis kilde er angivet under de enkelte figurer i statusrapporten.

Økonomi:

Figur 1: Driftsrammen	4
Figur 2: Efterspørgselsstyret indsats	4
Figur 3: Udbudsområdet	5
Figur 4: Forsørgelsesydelse	5

Kontanthjælp:

Figur 5: Antal kontanthjælpsmodtagere	6
Figur 6: Antal kontanthjælpsmodtagere med mere end 12 måneder på kontanthjælp	6
Figur 7: Aktiveringsgrad	7
Figur 8: Rettidig aktivering	7
Figur 9: Rettidighed i jobsamtaler	8

A-dagpenge:

Figur 10: Antal a-dagpengemodtagere	9
Figur 11: Antal a-dagpengemodtagere med mere end 12 måneder på kontanthjælp	9
Figur 12: Rettidig aktivering	10
Figur 13: Rettidighed i jobsamtaler	10

Fortsættes på næste side

Sygedagpenge:

Figur 14: Antal sygedagpengesager over 4 uger	11
Figur 15: Antal sygedagpengesager over 52 uger	11
Figur 16: Rettidighed i sygedagpengeopfølgningen	12

Fleksjob og ledighedsydelse:

Figur 17: Antal fleksjob	13
Figur 18: Antal ledighedsydelsesmodtagere	13

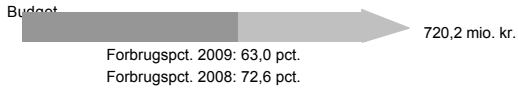
Førtidspension:

Figur 19: Antal modtagere af førtidspension	14
---	----

Personale:

Figur 20: Sygefravær	15
Figur 21: Antal medarbejdere	15

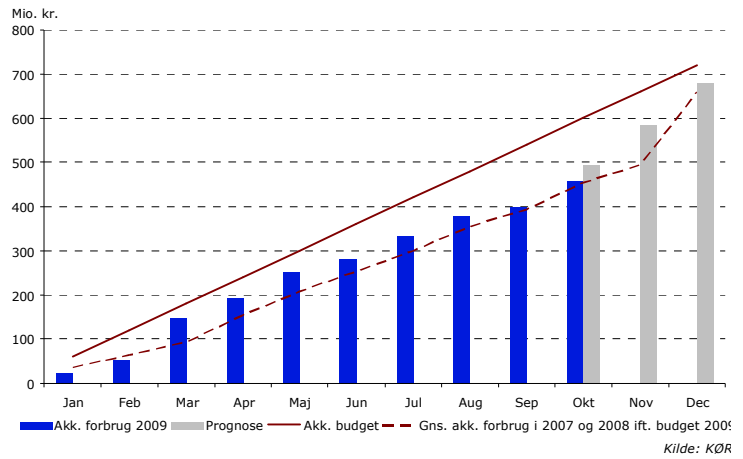
Figur 1: Driftsrammen



For hele året forventes der på driftsrammen et samlet mindreforbrug på ca. 41,5 mio. kr., hvoraf de 33 mio. kr. er besluttet overført til krisepakke 2010. Sammen med en række andre bevillingsmæssige ændringer betyder det, at det reelle mindreforbrug er 11,1 mio. kr.

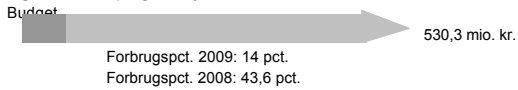
Mindreforbruget på 11,1 mio. kr. skyldes et yderligere mindreforbrug på 3,6 mio. kr. på løntilskud til dagpengemodtagere ift. det forventede i augustprognosen, hvilket skyldes, at anvendelse af løntilskudspladser ikke er steget så meget som ventet.

Der ventes desuden et mindreforbrug på 1,2 mio. kr. til Ydelsesservice, et mindreforbrug på 0,6 mio. kr. til fleksjobformidling samt et mindreforbrug til integrationsindsatsen på 5,7 mio. kr.



Kilde: KØR

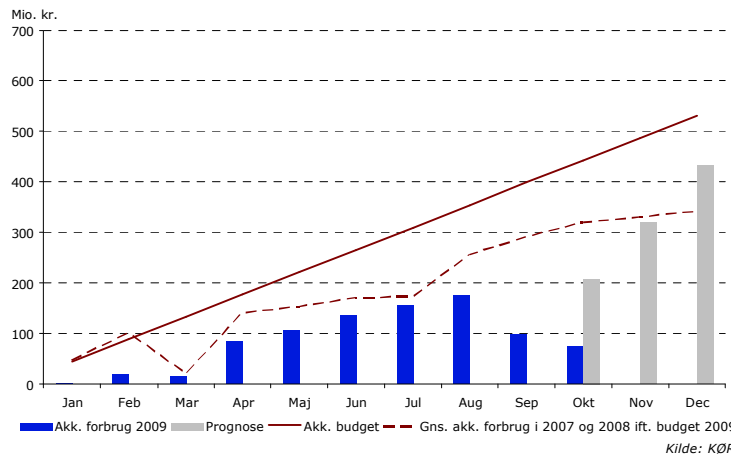
Figur 2: Efterspørgselsstyret indsats



På efterspørgselsstyret indsats forventes samlet set et mindreforbrug på 99,0 mio. kr. Heraf er 5 mio. kr. afsat til krisepakken i 2010, hvilket betyder, at det reelle mindreforbrug er på 94,0 mio. kr. Mindreforbruget skyldes hovedsageligt, at jobcentrene fortsat ikke modtager regninger fra uddannelsesinstitutionerne for ordinære uddannelsesforløb, hvilket medfører et forventet mindreforbrug på 58,4 mio. kr.

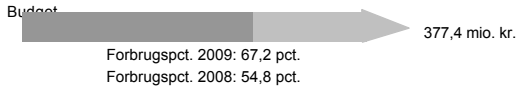
I forbindelse med den tidlige overførselssag har forvaltningen foreslået, at der anmodes om en tidlig overførsel på 62,5 mio. kr. af det samlede mindreforbrug med henblik på meraktivering af sygedagpengemodtagere, øget anvendelse af mentorordninger, oprettelse af en risikopulje til dækning af udgiften til forsinkede regninger og tilførsel af midler til metodeudviklingspuljen i 2010.

En del af årsagen til, at forbruget pt. ligger lavere end budgettet er, at ca. 62 mio. kr. er afsat til bonusbetaling af leverandørerne. Det ekstraordinært lave forbrug i september og oktober skyldes dels en forudsat kvotebetaling fra staten på ca. 113,5 mio. kr. og dels en ændring af kontoplanen, som medfører et lavt forbrug i oktober og et højt forbrug i november.

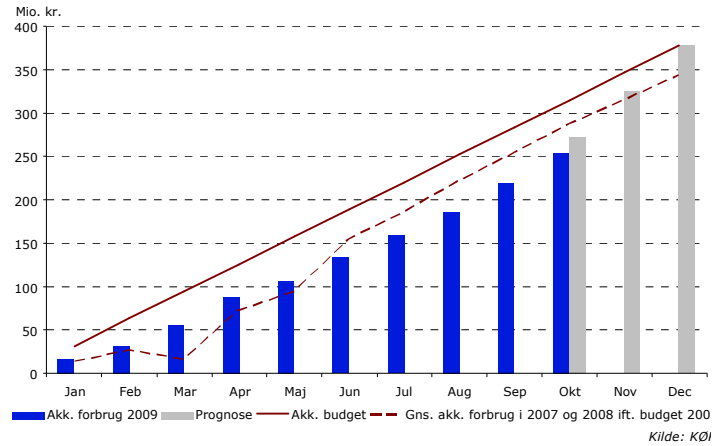


Kilde: KØR

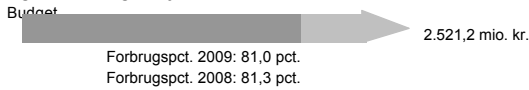
Figur 3: Udbudsområdet



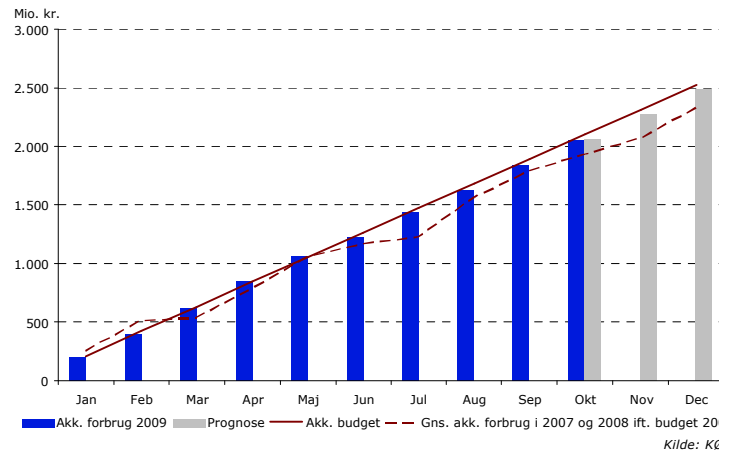
- Der forventes ingen afvigelser på budgettet på udbudsområdet - som er en del af rammen til efterspørgselsstyret indsats.
- Forbruget ligger generelt lavere end budgettet, hvilket skal ses i sammenhæng med, at ca. 62 mio. kr. er reserveret til bonusudbetalinger til leverandørerne i 2009. Derfor skal forbruget på nuværende tidspunkt ligge ca. 15 pct. under målkurven. I oktober ligger forbruget ca. 19 pct. under målkurven, hvilket skyldes et lavt forbrug i starten af året. Det forventes dog at blive udignet af et højere forbrug i 2. halvår 2009.



Figur 4: Forsørgelsesydelse

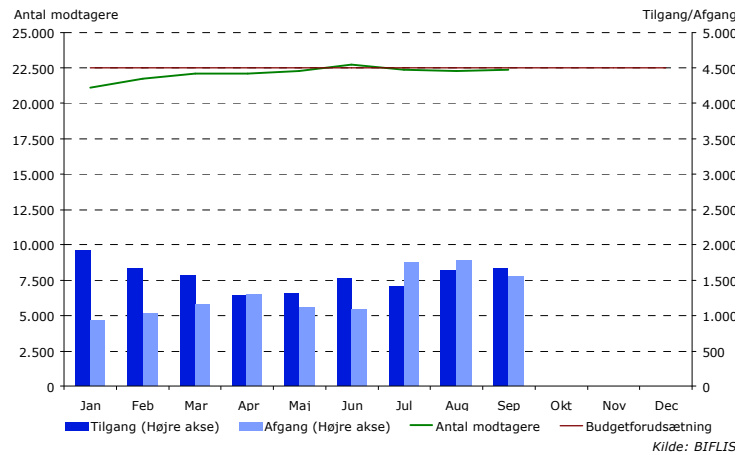


- I forbindelse med regnskabsprognosen for august blev der forventet et merforbrug på 162,3 mio. kr. grundet stigningen i ledigheden. Efterfølgende har forvaltningen fået tilført de 162,3 mio. kr. gennem en tillægsbevilling.
- Efter tillægsbevillingen forventes nu i novemberprognosen et mindreforbrug på 31,8 mio. kr. Det er ikke et udtryk for, at ledighedsudviklingen afviger fra forudsætningerne i augustprognosen, men alene at unge kontanthjælpsmodtagere fylder mere i den samlede ledighed end antaget i augustprognosen og ved ansøgningen om tillægsbevillingen. Denne gruppe får således en lavere ydelse end gennemsnittet.



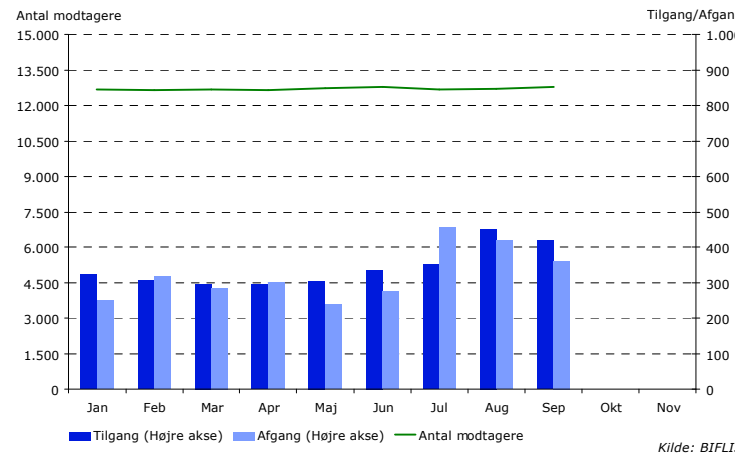
Figur 5: Antal kontanthjælpsmodtagere

- Antallet af berørte kontanthjælpsmodtagere (inkl. revalidender, starthjælps-, og introduktionsydelsesmodtagere) lå på ca. 22.350 ledige i september 2009, hvilket svarer til en stigning på ca. 6 pct. sammenlignet med januar 2009. Faldet i juli og august måned kan formentlig tilskrives ferieafholdelse.
- De ændrede konjunkturer afspejler sig i fordelingen mellem arbejdsmarkedsparete og ikke-arbejdsmarkedsparete kontanthjælpsmodtagere, hvor stigningen overvejende sker blandt de arbejdsmarkedsparete.
- Fordelingen svarer til ca. 8.700 arbejdsmarkedsparete og ca. 12.450 ikke-arbejdsmarkedsparete. De resterende ca. 1.200 er endnu ikke matchkategoriseret. Det skyldes hovedsagligt en tidsforskydning mellem registrering som ydelsesmodtager og afgørelse af matchkategori.



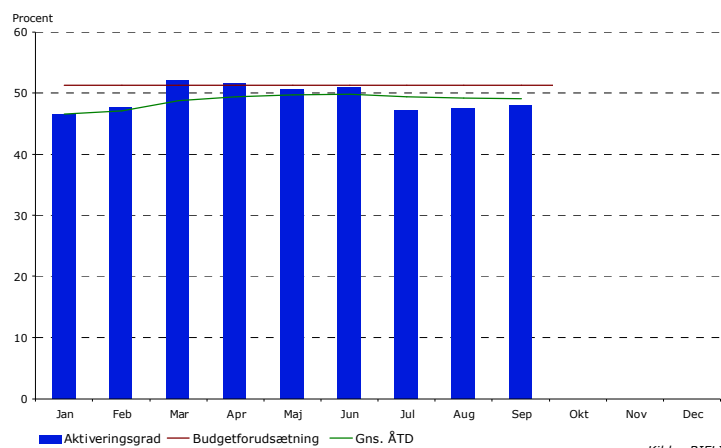
Figur 6: Antal kontanthjælpsmodtagere med mere end 12 måneder på kontanthjælp

- Der var i september måned ca. 12.750 kontanthjælpsmodtagere (inkl. revalidender, starthjælps-, og introduktionsydelsesmodtagere) med mere end 12 måneders ledighed. Det er ca. 100 personer flere end i januar måned.
- Billedet fra de sidste måneder af 2008, hvor antallet af langvarige kontanthjælpsmodtagere indtil videre ikke er væsentligt berørt af det ændrede konjunkturbillede, fortsætter således.
- Med 76 pct. ikke-arbejdsmarkedsparete er fordelingen på matchkategorier i gruppen med over 12 mdrs. ledighed i højere grad forskudt mod gruppen af ikke-arbejdsmarkedsparete, end det er tilfældet for den samlede kontanthjælpsgruppe.



Figur 7: Aktiveringsgrad for kontanthjælpsmodtagere

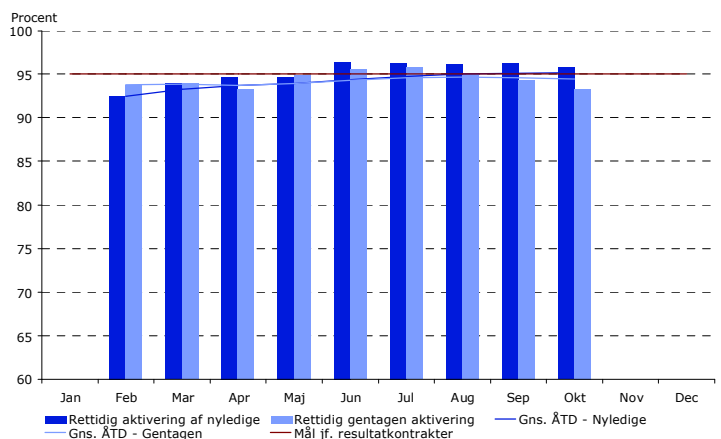
- Aktiveringsgraden er et udtryk for hvor stor en andel af kontanthjælpsmodtagerne, der i en given måned deltager i et aktiveringstilbud. Aktiveringsgraden har økonomisk betydning, idet kommunen får refunderet 65 pct. af udgiften i perioder hvor den ledige er aktiveret, og 35 pct. i perioder hvor det ikke er tilfældet.
- I september 2009 var aktiveringsgraden 48 pct., og er dermed stigende igen efter nedsat aktivitet i sommerferieperioden pga. ferieafholdelse. Den gennemsnitlige aktiveringsgrad i 2009 er med 49 pct. stadig tæt på at opfylde budgetforudsætningerne på 51 pct.
- Der er iværksat en handlingsplan for 2009 og 2010, som skal sikre, at aktiveringsgraden kommer helt op på det fastsatte mål på 51 pct. og fastholdes på dette niveau.
- I 2009 vil der desuden være fokus på bedre tilbud til de svage ledige, bl.a. i forbindelse med metodeudviklingspuljen samt BIF/SOF's strategi for fælles borgere.



Kilde: BIFLI.

Figur 8: Rettidig aktivering

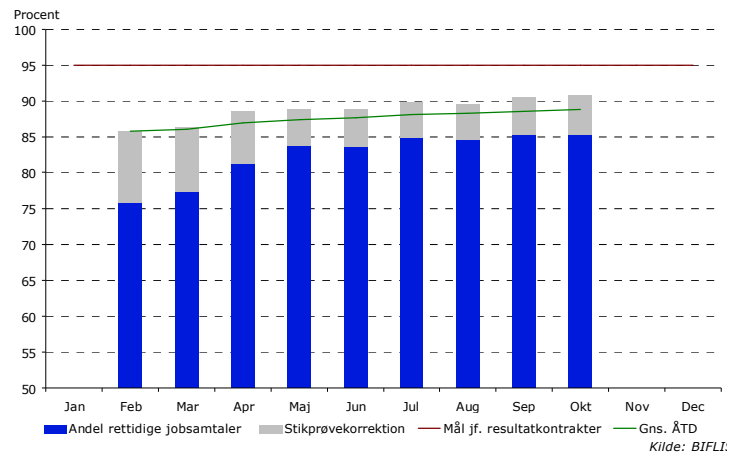
- Aktiveringsreglerne betyder, at alle kontanthjælpsmodtagere skal i et aktiveringstilbud - af minimum 4 ugers varighed i minimum 25 timer om ugen - maksimalt 9 måneder efter påbegyndt kontanthjælpsforløb. Kontanthjælpsmodtagere skal herefter genaktiveres senest 6 måneder efter endt aktivering. Staten refunderer 65 pct. af udgifterne til aktivydelse og 35 pct. af udgifterne til passivydelse. Såfremt reglerne vedrørende borgernes ret og pligt til aktivering ikke overholdes, kan kommunen som udgangspunkt ikke hjemtage statsrefusion.
- Samlet set udgør rettidigheden for aktivering ca. 94 pct. i oktober måned. Den gennemsnitlige rettidighed i 2009 ligger på ca. 95 pct. for aktivering af nye kontanthjælpsmodtagere og ca. 94 pct. for gentagne aktiveringer. Herved er rettidigheden tæt på at opfylde resultatmålet.
- Idet aktiveringsindsatsen er et overordentlig vigtigt område, også i relation til hjemtagelse af refusion fra staten, vil der fortsat være fokus på at fastholde den høje rettidighed i aktiveringsindsatsen.
- I opgørelsen indgår en stikprøvekorrektion for sager, hvor forvaltningen er uden skyld i manglende rettidighed.



Kilde: BIFLI.

Figur 9: Rettidighed i jobsamtaler

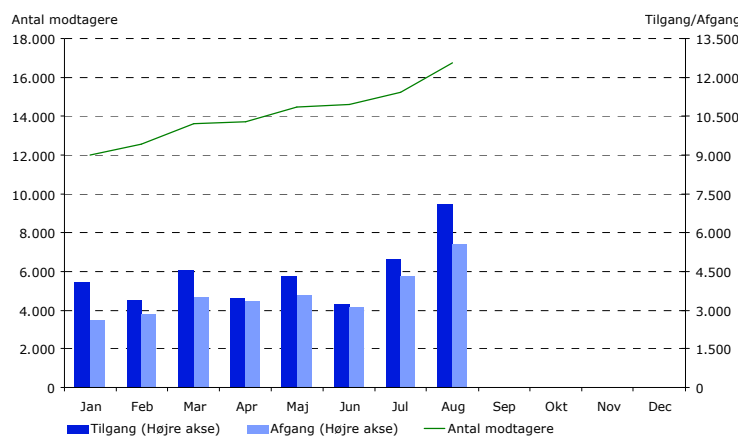
- En jobsamtale har til formål at afklare kontanthjælpsmodtagerens arbejdsmarkedsparathed og fastlægge en jobplan for kontanthjælpsmodtageren, herunder med inddragelse af aktive tilbud. Jobsamtalen skal gennemføres hver tredje måned.
- Rettidigheden ligger ved seneste opgørelse i oktober måned på ca. 91 pct. I tallet er indregnet en stikprøvekorrektion, som bl.a. vedrører borgere, der ikke møder op til jobsamtale. Den aktuelle stikprøvekorrektionen omfatter ikke alle enheder i BIF, og der er derfor igangsat en komplet stikprøvegennemgang, som vil slå igennem pr. november. Den aktuelle stikprøve undervurderer således den reelle rettidighed.
- Rettidigheden i jobsamtaler *ekskl.* stikprøvekorrektion er steget fra ca. 76 pct. i februar til ca. 85 pct. i oktober. Stigningen skyldes et intensiveret fokus på at øge rettidigheden i løbet af 2009.
- Det bemærkes, at der i mange tilfælde afholdes jobsamtaler oftere end hver tredje måned, hvorfor det samlede antal jobsamtaler er større end det antal, der løbende afholdes som følge af tre måneders reglen.



A-dagpenge

Figur 10: Antal dagpengemodtagere

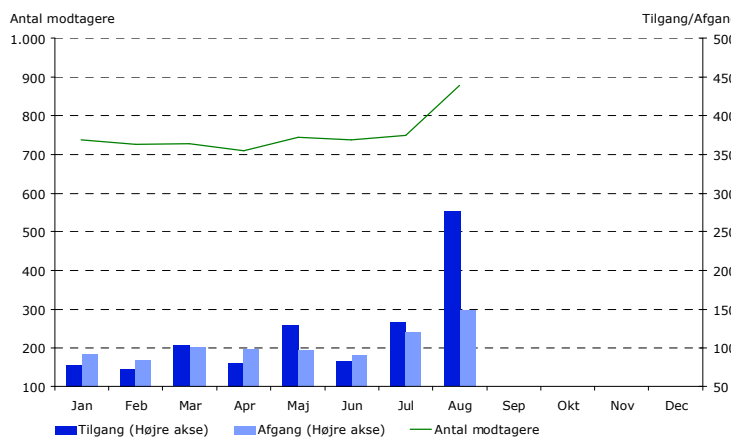
- Antallet af dagpengemodtagere er steget fra ca. 12.000 i januar måned til ca. 16.800 i august 2009, svarende til en stigning på ca. 40 pct. i 2009.
- Dele af stigningen er sæsonbetinget. Erfaringsmæssigt stiger ledigheden i januar, idet et antal dagpengemodtagere ansættes midlertidigt på bl.a. butiksområdet i forbindelse med den øgede julehandel. Hen over sensommeren sker der typisk en betydelig tilgang af dimittender fra uddannelsesinstitutionerne, som får antallet af dagpengemodtagere til at stige, hvilket afspejler sig i den store stigning fra juni til august på ca. 1.200 personer. Den sæsonbetingede stigning kan forventes at fortsætte i september måned.
- Stigningen i antallet af ledighedsberørte skal desuden ses i relation til de ændrede konjunkturer på arbejdsmarkedet. Dagpengemodtagerne har generelt en større arbejdsmarkedstilknytning end kontanthjælpsmodtagerne, og ledigheden er derfor også mere konjunkturfølsom.



Kilde: Jobindsats.dk

Figur 11: Antal dagpengemodtagere med mere end 12 måneder på ydelsen

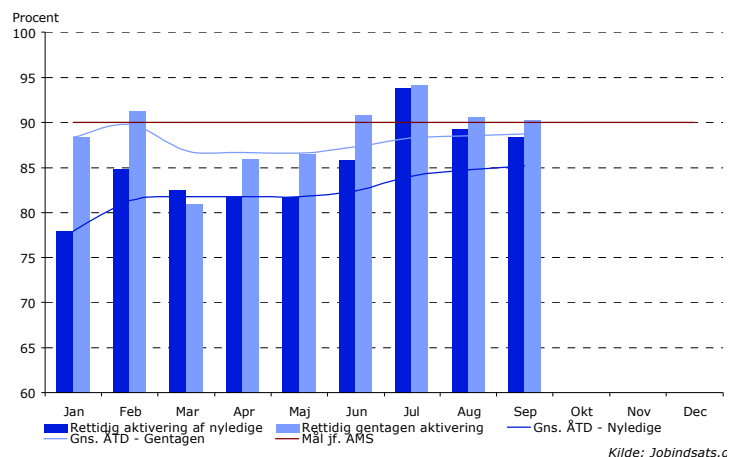
- I august 2009 udgjorde gruppen af ledige, med en ledighedsanciennitet på over et år, ca. 900 personer. Det svarer til en stigning på ca. 150 personer siden januar 2009.
- Den ekstraordinære høje tilgang i august kan tilskrives ferieafholdelse, og er dermed sæsonbetinget. Når dagpengemodtagere afholder ferie med feriedagpenge, registreres det som ophør af dagpengeforløbet. Registreringsmæssigt ophører borgeren således med at være ledig. Når ferien afsluttes igen, oprettes borgeren som ledig påny. Det betyder, at når mange dagpengemodtagere afholder ferie i juli måned, fremstår det i opgørelserne som en ekstraordinær høj tilgang i august.



Kilde: Jobindsats.dk

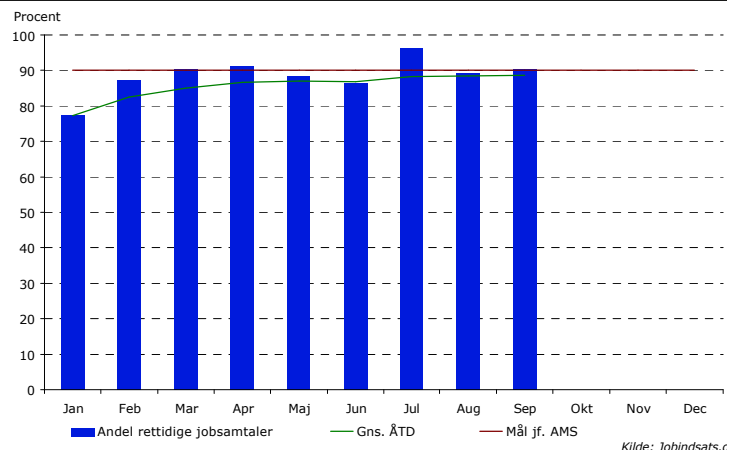
Figur 12: Rettidig aktivering

- Aktiveringsreglerne betyder, at alle dagpengemodtagere skal i et aktiveringstilbud – af minimum 4 ugers varighed i minimum 25 timer om ugen – maksimalt 9 måneder efter påbegyndt dagpengeforløb. Dagpengemodtagere skal herefter genaktiveres senest 6 måneder efter endt aktivering.
- Staten refunderer 50 pct. af udgifterne til passivydelse og 75 pct. af udgifterne til aktivydelse. Såfremt aktivering ikke påbegyndes rettidigt kan der fra 2011 ikke hjemtages statsrefusion.
- Arbejdsmarkedsstyrelsen (AMS) har for dagpengemodtagerne fastsat en minimumsgrænse for rettidighed på 90 pct. I gennemsnit over året har rettidigheden været hhv. ca. 85 pct. for aktivering af nyledige og ca. 89 pct. for gentagne aktiveringer, hvilket er under målsætningen på 90 pct. Der opereres ikke som på kontanthjælpsområdet med en stikprøvekorrektion på dagpengeområdet.
- Rettidigheden på dagpengeområdet er opgjort efter AMS' metode, som adskiller sig fra forvaltningens på kontanthjælpsområdet. Det forklarer bl.a. de store udsving fra måned til måned. Eksempelvis kan stigningen i juli fortrinsvist forklares med, at AMS' opgørelser opererer med en såkaldt "død periode" hvert år i juli måned, hvor aktiveringer der falder for aktiveringsfristen udskydes med 30 dage. I løbet af 2010 vil forvaltningens metode blive implementeret også på dagpengeområdet.



Figur 13: Rettidighed i jobsamtaler

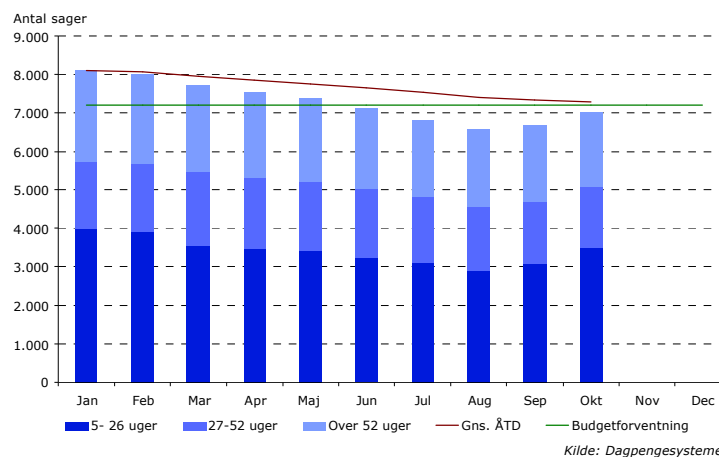
- En jobsamtale har til formål at afklare dagpengemodtagerens arbejdsmarkedsparethed og fastlægge en jobplan for dagpengemodtageren, herunder med inddragelse af aktive tilbud. Jobsamtalen skal gennemføres minimum hver tredje måned. Jobsamtaler er i den nuværende lovgivning ikke underlagt regler for hjemtagelse af statsrefusion pr. 2011 som aktivering.
- Jobsamtalen har til formål at afklare den lediges arbejdsmarkedsparethed samt iværksætte et forløb, der sikrer, at den ledige kommer hurtigst muligt i arbejde.
- AMS har for dagpengemodtagerne fastsat en minimumsgrænse for rettidighed på 90 pct. I gennemsnit over året har rettidigheden for dagpengemodtagerne været ca. 89 pct., hvilket er 1 procentpoint under målet på 90 pct. Der opereres ikke med en stikprøvekorrektion på dagpengeområdet.
- Rettidigheden på dagpengeområdet er opgjort efter AMS' metode, som adskiller sig fra forvaltningens på kontanthjælpsområdet. Det forklarer bl.a. de store udsving fra måned til måned. Eksempelvis kan stigningen i juli fortrinsvist forklares med, at AMS' opgørelser opererer med en såkaldt "død periode" hvert år i juli måned, hvor jobsamtaler der falder for aktiveringsfristen udskydes med 30 dage. I løbet af 2010 vil forvaltningens metode blive anvendt også på dagpengeområdet.



Sygedagpenge

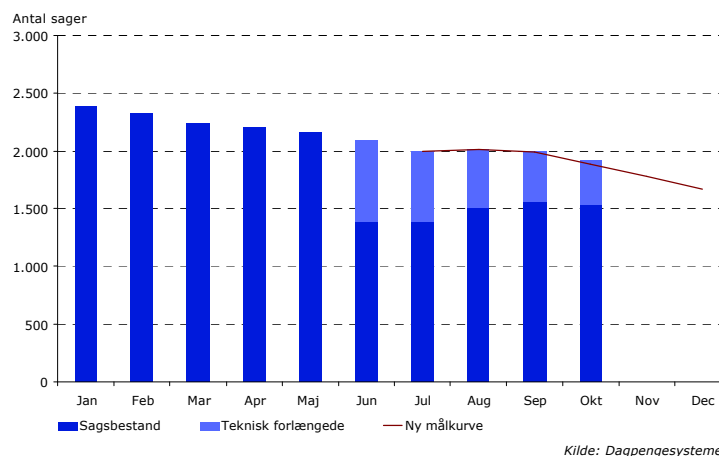
Figur 14: Antal sygedagpengesager over 4 uger

- Der var i budget 2009 forudsat ca. 6.500 sager over 4 uger i gennemsnit i 2009. Med regnskabsprognosen fra august 2009 er der blevet bevilget flere midler til området, hvilket blandt andet indebærer, at der nu forventes ca. 7.200 sager i gennemsnit i 2009.
- Siden årets start har udviklingen været positiv, og niveauet har siden juni måned været under det i regnskabsprognosen forudsatte. I oktober var sagstallet ca. 7.000, hvilket er en stigning på ca. 4,6 pct. i forhold til september. Stigningen er sæsonbestemt. I 2008 steg sagstallet således med hele 7,6 pct. i oktober i forhold til september.
- Selvom der også i resten af året må forventes en stigning i sagstallet, forventes gennemsnittet for året at blive omkring de 7.200 sager, der svarer til den reviderede budgetforudsætning.
- Kommunen modtager fuld refusion i sager under 5 uger og 50 pct. i refusion i sager mellem 5 og 52 uger, mens der ikke modtages refusion i langvarige sager over 52 uger.



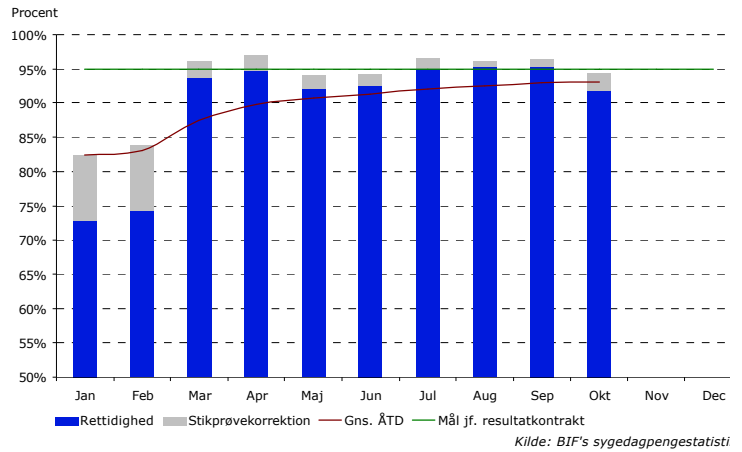
Figur 15: Antal sygedagpengesager over 52 uger

- Antallet af langvarige sygedagpengesager – dvs. sager over 52 uger – er faldet fra ca. 2.400 sager i januar til ca. 1.850 ultimo oktober 2009. Det svarer til et fald på ca. 23 pct.
- Den positive udvikling indtil oktober 2009 er et resultat af den styrkede indsats på området, herunder den handlingsplan, der blev iværksat i slutningen af 2008. Det samlede resultat skyldes dels en øget afklaring og afslutning af langvarige sager, dels en mere effektiv tidlig indsats, hvor stadig flere sager afsluttes allerede inden den 26. uge.
- I oktober ses et mindre fald i antallet af sager. Faldet er ikke helt så stort som målsat, men det forventes fortsat, at målniveauet på 1.600 sager ved udgangen af året, vil blive realiseret.
- En del af sagerne er "teknisk forlænget". Dvs. forlænget uden henvisning til lovens objektive forlængelsesgrunde, men forlænget idet sagen endnu ikke er tilstrækkelig belyst. Antallet af tekniske forlængelser er reduceret fra ca. 1.000 i starten af året til ca. 350 ultimo oktober 2009.



Figur 16: Rettidighed i sygedagpengeopfølgningen

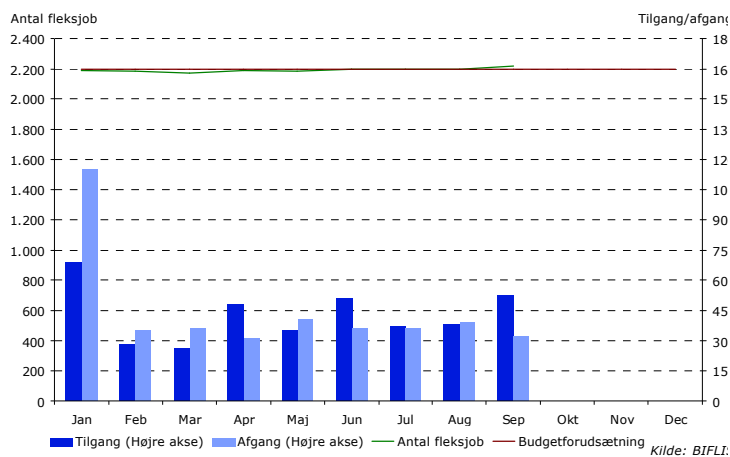
- Ifølge loven skal der afholdes første opfølgningssamtale i sygedagpengesager senest efter 8 uger. I sager med risiko for langvarigt sygdomsforløb, skal der efter den først afholdte samtale følges op min. hver 4. uge. I øvrige sager skal anden samtale finde sted senest 3 måneder fra første fraværsdag. Efterfølgende samtaler skal afholdes hver 3. måned.
- Gennemføres samtalerne ikke, kan det få konsekvenser for hjemtagelse af refusion fra staten.
- I de første måneder af 2009 faldt rettidigheden en del, bl.a. pga. komplikationer i forlængelse af implementeringen af OPERA i december 2008. Der blev på den baggrund iværksat initiativer, som har slået positivt igennem på rettidigheden. På trods af mindre fald i maj og juni har rettidigheden indtil september været oppe over 95 pct.
- Pr. 5. oktober blev der med sygefraværsreformen indført nye regler for opfølgningssamtaler. Overgangen til de nye regler har medført et midlertidigt fald i rettidigheden pga. ændrede frister. Faldet forventes indhentet indenfor få måneder.
- Der er tillagt en stikprøvekorrektur som følge af lovligt forsinkede sager.



Fleksjob og ledighedsydelse

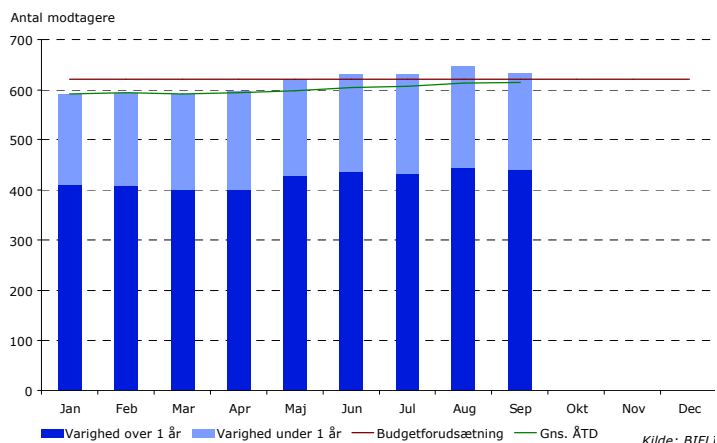
Figur 17: Antal fleksjob

- Fleksjob er job på særlige vilkår med offentligt tilskud for personer med varige begrænsninger i arbejdsevnen. Kommunen giver tilbud om fleksjob til personer, som ikke modtager førtidspension og som ikke kan opnå eller fastholde beskæftigelse på normale vilkår på arbejdsmarkedet. Arbejdsgiveren betaler løn til den ansatte i fleksjob. Kommunen giver arbejdsgiveren tilskud til lønnen. Tilskuddet er 1/2 eller 2/3 af lønnen afhængig af graden af den nedsatte arbejdsevne.
- Antallet af personer i fleksjob ligger nogenlunde konstant på ca. 2.200 personer, hvilket svarer til det budgetforudsatte antal på 2.200 personer.
- Som følge af det øgede fokus på førtidspensionsansøgninger på jobcentrene forventes det, at antallet af borgere, der visiteres til fleksjob, vil stige en smule i sidste halvdel af 2009, idet målgruppen for begge disse ordninger er personer med nedsat arbejdsevne. Med andre ord vil en borger med nedsat arbejdsevne, der ikke får tilkendt førtidspension, ofte blive visiteret til fleksjob i stedet. Omvendt betyder konjunkturudviklingen, at det er blevet sværere dels at finde fleksjob til visiterede borgere og dels at fastholde borgere i deres nuværende fleksjob. Det vil betyde, at antallet af borgere der afventer fleksjob sandsynligvis vil stige i den kommende tid, samtidig med at dette vil trække i retning af, at antallet af borgere i fleksjob vil kunne falde.



Figur 18: Antal ledighedsydelsesmodtagere

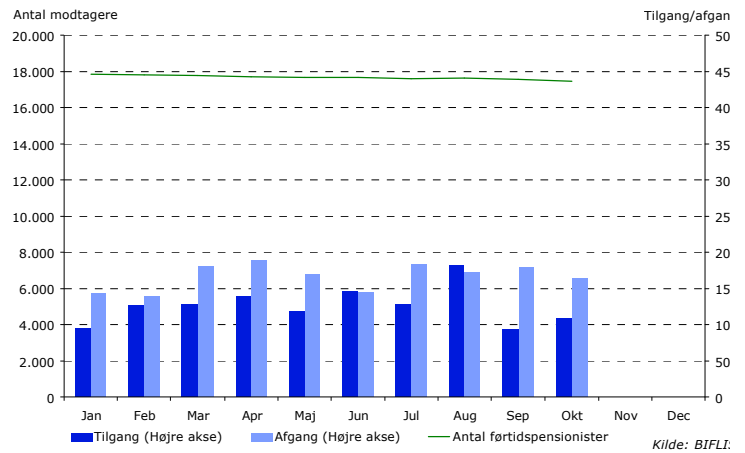
- Ledighedsydelse udbetales til forsikrede ledige eller ledige der har opfyldt beskæftigelseskravet, og som afventer et fleksjob.
- Antallet af modtagere af ledighedsydelse udgør ca. 650 personer i september 2009 mod ca. 600 i januar 2009. Det svarer til en stigning på ca. 10 pct. Antallet er en smule over det budgetforudsatte mål på 620 personer 2009. I gennemsnit over året opfyldes målsætningen dog med ca. 600 personer i gennemsnit pr. måned.
- Den ellers faldende tendens der har været set siden 2008 bliver i øjeblikket udlignet af modsatte tendenser som bl.a. negativ konjunkturudvikling. Forvaltningen overvejer initiativer i lyset heraf. Det øgede fokus på rettidig revurdering af borgere der modtager ledighedsydelse samt fokus på rådighedsvurderinger, forventes eksempelvis at nedbringe antallet af ledighedsydelsesmodtagere en smule igen hen over efteråret 2009.



Førtidspension

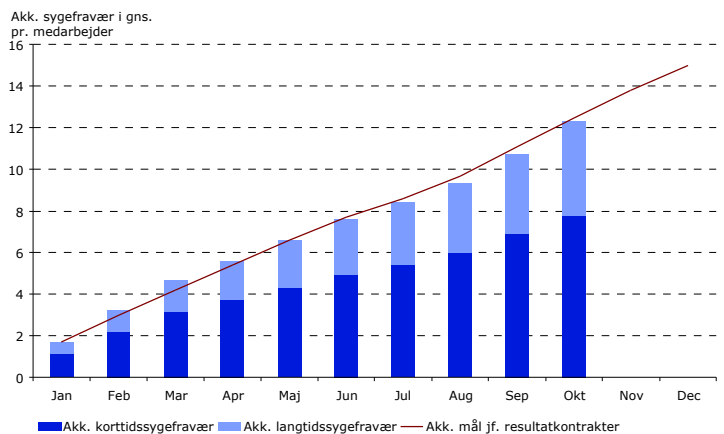
Figur 19: Antal modtagere af førtidspension

- Førtidspension kan tilkendes personer mellem 18 og 65 år. Det er en betingelse for at få tilkendt førtidspension, at borgerens arbejdsevne er varigt nedsat, og at personen ikke er i stand til at blive selvforsørgende.
- I oktober 2009 modtog ca. 17.500 borgere førtidspension, og den faldende tendens siden 2008 fortsætter dermed på trods af forvaltningens igangværende arbejde med at nedbringe puklen af verserende førtidspensionssager.
- Førtidspensionssager behandles af særlige teams på jobcentrene. Disse teams er underopdelt i hhv. en Arbejdsevnegruppe & en Indstillingsgruppe/Visitationsteam. Sagen afgøres i SOF på baggrund af indstilling fra BIF. Der er to veje til at afprøve en førtidspensionssag:
 - 1) Borgeren indstiller sig selv. Sagen vurderes i dette tilfælde på det *foreliggende grundlag*, dvs. at der ikke indhentes nye oplysninger eller foretages arbejdsprøvning. Sagen sendes derfor direkte til indstillingsgruppen, hvor der udarbejdes en indstilling til afgørelse i SOF.
 - 2) Forvaltningen indstiller borgeren til afklaring med henblik på indstilling til førtidspension. Sagen behandles i dette tilfælde *efter hovedreglen*, dvs. at sagen sendes til arbejdsevnegruppen, hvor der indhentes nye lægeoplysninger og arbejdsevneprøves inden sagen overgår til indstillingsgruppen og efterfølgende indstilles til SOF.



Figur 20: Sygefravær

- Sygefraværet blev reduceret med 8 pct. i 2008, svarende til 1,7 sygedag i gennemsnit pr. medarbejder. Sygefraværet er dog fortsat højt, og i 2009 er der i resultatkontrakterne fastsat et ambitiøst mål om at reducere sygefraværet med yderligere 19 pct., svarende til et niveau på ca. 15 sygefraværdsdage i gennemsnit pr. medarbejder i 2009.
- Pr. oktober måned 2009 udgjorde det samlede akkumulerede sygefravær 12,3 sygedage i gennemsnit pr. medarbejder, hvilket er under resultatkontraktmålet på 12,5 dage.
- Pga. det ambitiøse mål om at nedbringe sygefraværet med 19 pct. for hele 2009, vil fokus på indsatsen for at forebygge og afhjælpe sygefravær blive fastholdt hen over året.
- Korttidssygefravær er sygefraværdsdage, der i sammenhæng udgør et forløb på mindre end 15 dage, mens langtidssygefravær på den anden side defineres som sygefravær på over 14 sammenhængende dage.



Figur 21: Antal medarbejdere

- Forvaltningen havde ved udgangen af oktober 2009 ca. 1.750 ansatte (inkluderer alle ansatte med undtagelse af elever, studentermedhjælpere og tilskudsjob).
- I august måned ses en ekstraordinær høj tilgang, der kan tilskrives virksomhedsoverdragelse af 154 medarbejdere fra den statslige del af jobcentret.

