



## Notat

### Bilag 5 Udnyttelsesgraden af de offentlige ladestander i København

08-01-2025

Sagsnummer I F2  
2024 - 21850

Dokumentnummer i F2  
165478

Sagsnummer eDoc  
2024-0381209

#### Resume

Dette notat fremlægger data om udnyttelsesgraden af de offentlige ladestander i byen. Udnyttelsesgraden kan sige noget om efterspørgslen på offentlig ladeinfrastruktur og kan i bedste fald være med til at guide stillingtagen til udrulningen omfang og tempo.

#### Sagsfremstilling

Forvaltningen modtager årligt data fra ladestanderoperatørerne vedr. omfanget af de enkelte ladepunkters brug. Det drejer sig hovedsageligt om antal ladninger, ladetidspunkt, ladetid samt antal kWh. Forvaltningen har efterfølgende analyseret på data så de kan anvendes til at sige noget om udnyttelsesgraden.

Der er stor forskel på omfanget og formatet af data mellem de enkelte operatører og der tages derfor forbehold for anvendeligheden. Der vil i fremtiden blive stillet mere ensrettede krav til de leverede data, så der kan præsenteres mere entydige konklusion vedr. Udnyttelsesgraden.

Forvaltningen har valgt at fokusere på den gennemsnitlige ladetid pr. ladepunkt som parameter for udnyttelsesgraden og nedenfor præsenteres udvalgte resultater.

Der er generelt meget stor variation i udnyttelsesgraden mellem operatører, geografisk placering og tidspunkt på døgnet. Efter forvaltningens oplysninger findes der ikke et internationalt benchmark i forhold, hvor lang tid, det kan anses tilfredsstillende der i gennemsnit lades pr. døgn.

Et forsigtig bud på baggrund af en granskning af litteraturen på området kunne dog være mellem 5 og 8 timer, hvilket betyder, at udnyttelsesgraden i København i mange tilfælde med fordel kunne være langt højere.

Rådhussekretariatet  
Rådhuspladsen 1  
1550 København V

EAN-nummer  
5798009809452

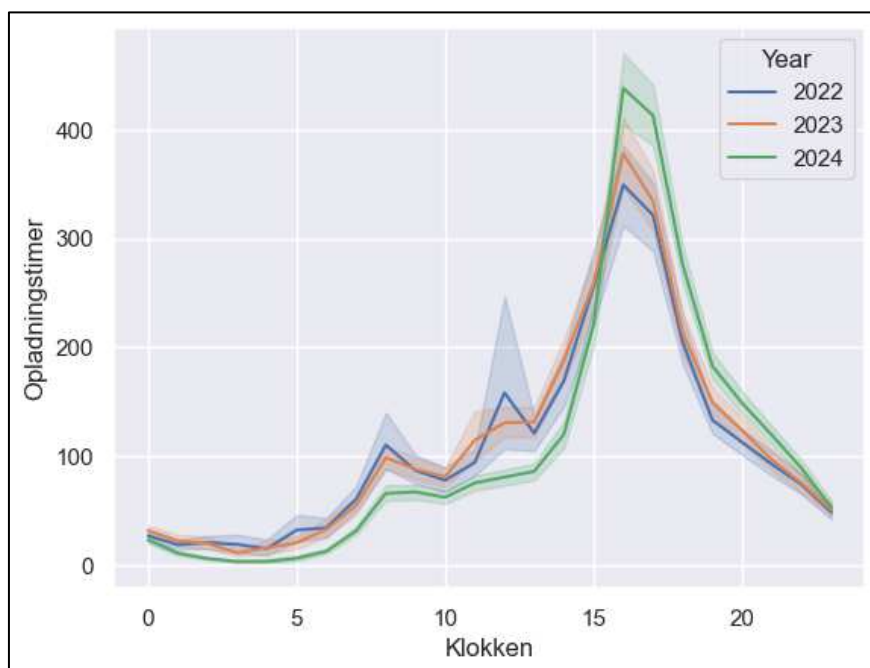
## Resultater

Oktober måned 2024 sammenlignet med oktober 2023 for en større etableret operatør.

Antal ladetimer	Samlet	Pr. ladepunkt pr. døgn
<b>2023</b>	466.549	10,8
<b>2024</b>	539.554	10,9
<b>Stigning</b>	14 %	1 %

(Til sammenligning viser to andre mindre operatører, som er nyere på markedet henholdsvis 2,1 og 5,6 timer pr. ladepunkt pr. døgn.)

Gennemsnitlig ladetid hen over døgnet opgjort efter tilslutningstidspunkt (samme større operatør).



Bemærk, at efterspørgsel på opladning er størst på det tidspunkt af døgnet, hvor det generelle elforbrug og dermed prisen på el normalt også er størst. Det kan være en uheldig tendens på længere sigt i forhold til kapacitetsbelastningen.

### Intelligent opladning

Operatørerne forpligter sig fremover til aktivt at arbejde på løsninger med intelligent opladning. Intelligent opladning skal på sigt være muligt i den periode hvor Ladestanderne ikke er tidsbegrænset for at sikre den mest optimale udnyttelse af ladenetværket samt elnetværket. Operatørerne er forpligtet til at indsende en plan for udrulning af intelligent opladning seneste primo 2025.

Gennemsnit for samme operatører for oktober (eller tilstødende måned) 2024 opgjort pr. udvalgte kvarterer.

Kvarter, gennemsnit ladetimer pr. punkt	Mindre nyere operatører	Større etableret operatør
Villakvartererne	4,9	7,5
Utterslev	4,9	7,8
Vesterbro central	2,9	6,9
Vesterbro	2,9	9,0
Gl. Valby	2,8	5,5
Valby Syd	1,8	6,9
Fælled	2,6	5,7
Mimersgade	2,5	6,6
Amagerbro Øst	1,5	6,1
Guldbergsgade	3,3	7,9
Gamle Bryggen	2,4	7,6
Gammelholm	2,2	8,4
Stefansgade	0,4	6,1
Sundholmsvej	0,3	5,4
Ryparken	0,0	3,7