

## Evaluering af Sikker By - Projekt Socialrådgivere på Skolerne

### Indhold

<u>Resumé af hovedkonklusioner</u>	1
<u>Indledning og metode</u>	2
<u>Formål med og rammer for indsatsen</u>	2
<u>Evalueringens metode</u>	4
<u>Analyse</u>	5
<u>Implementeringen af skolesocialrådgiverordningen</u>	5
<u>Forebyggelse af at bekymringsbørns vanskeligheder udvikler sig</u>	6
<u>Fokus på fravær</u>	7
<u>Fokus på den enkelte elevs udvikling</u>	8
<u>Virkning i forhold til at fremme kommunikation mellem familierne og det sociale system</u>	9
<u>Virkning i forhold til at fremme gensidige forståelse og dialog mellem familierne og skolen</u>	9
<u>Virkning i forhold til at sikre forståelse og dialog mellem børnefamilieenhed og skole</u>	10
<u>Fokus på underretninger</u>	10
<u>Bilag 1 – Skoler i Projekt Socialrådgivere på Skolerne</u>	13

### Resumé af hovedkonklusioner

Projekt Socialrådgivere på Skolerne er et samarbejde mellem Socialforvaltningen og Børne- og Ungdomsforvaltningen, og skal ses som et led i styrkelsen af den tidlige og forebyggende indsats rettet mod udsatte børn og unge. Der er i børnefamilieenhederne ansat 14 ½ skolesocialrådgivere, der i alt er tilknyttet 29 af de mest udsatte skoler i København. Dette evalueringsnotat samler op på halvvejs- og slutevalueringen af projektet.

Projekt Socialrådgivere på skolerne er en del af Socialforvaltningens strategi for tidlig indsats i arbejdet med udsatte børn, unge og deres familier, specielt i forhold til delstrategierne med fokus på en åben og udadvent Socialforvaltningen samt tidlig indsats til børn og unge med skolevanskeligheder.

Skolesocialrådgiverne fungerer som børnefamilieenhedens forpost i forhold til elever i faldende trivsel og skal i samarbejde med skolen sikre, at den rigtige støtte, til børn med sociale eller adfærdsmæssige vanskeligheder, gives på et tidligt tidspunkt. Formålet med skolesocialrådgivernes indsats på skolen er:

- At forebygge at børnenes vanskeligheder udvikler sig
- At fremme kommunikationen mellem familierne og det sociale system
- At fremme den gensidige forståelse og dialog mellem familierne og skolen
- At sikre dialogen mellem socialcenter og skole, når der foretages underretninger og skoleudtalelser i forhold til skolens børn
- At understøtte skolen i, at Socialforvaltningen modtager kvalificerede underretninger ombørn med behov for særlig støtte, når barnets problemer ikke kan afhjælpes gennem de støttefunktioner skolen normalt trækker på

På længere sigt forventes det, at skolesocialrådgiverordningen kan være med til:

- At færre børn og unge får brug for foranstaltninger i det sociale system

- At flere børn og unge er i gang med en uddannelse
- At flere børn og unge har et godt familieliv
- At flere børn og unge har et relevant fritidsliv og evt. fritidsjob
- At flere børn og unge udvikler sig alderssvarende

Evalueringen viser, at skolesocialrådgiverne de første 3 skoleår har haft kontakt til henholdsvis 354, 386 og 500 elever og familier. Der har således været et stigende brug af ordningen. I 62 % af disse henvendelser er der blevet iværksat et rådgivningsforløb med skolesocialrådgiveren. Kontakten til skolesocialrådgiveren skabes fortrinsvis gennem lærere, men også via forældre og elever. De tre henvendelsesproblematikker, der fylder mest er fravær, reaktioner på forældres skilsmisse samt adfærdsproblemer. Størstedelen af de henvendelser skolesocialrådgiveren får omhandler fravær. I de to år, hvor der har været skolesocialrådgivere tilknyttet de 29 skoler, er der sket en positiv udvikling i skolernes fraværprocent. Antallet af elever med ulovligt bekymrende fravær er således faldet fra 3,0 % til 1,7 %, hvilket svarer til forbedring på 1,3 % point. De resterende skoler i Københavns fraværprocent er ligeledes faldet, men ikke i samme grad som skolerne i projektet.

Når det kommer til den enkelte elevs udvikling viser evalueringen, at indsatsen fra skole og skolesocialrådgiveren har en positiv effekt i forhold til bekymringer omkring kriminalitet og fravær, såvel som familiens støtte til elevens skolegang, elevens evne til at håndtere konflikter samt deltagelse i organiserede fritidsaktiviteter. Eksempelvis ses en forbedring på 28 % point i forhold til, hvorledes eleven er i stand til at håndtere konflikter, efter en indsats fra skolesocialrådgiveren. Når det kommer til kriminalitet er dette ikke et primært fokus område i projektet, men evalueringen viser dog, at skolesocialrådgiverordningens fokus er på tidlig indsats, giver en effekt i forhold til kriminalitetsforebyggelse.

Evalueringen viser, at ordningen været med til at forbedre deltagernes forståelse, samarbejde og kommunikation omkring elever i faldende trivsel:

- 90 % af skoleledere, områdechefer og skolesocialrådgivere og 87 % af medarbejdere på skolerne vurderer, at ordningen giver en bedre mulighed for at forebygge, at børns vanskeligheder udvikler sig
- 79 % af skoleledere, områdechefer og skolesocialrådgivere vurderer, at kommunikationen mellem familierne og det sociale system er fremmet
- 90 % af skoleledere, områdechefer og skolesocialrådgivere og 83 % af medarbejdere på skolerne vurderer, at dialogen mellem børnefamilieenhed og skole er fremmet
- 85 % af Skoleledere og områdechefer vurderer, at samarbejdet på ledelsesniveau er forbedret, mens 79 % vurderer, at samarbejdet på medarbejderniveau er forbedret

## **Indledning og metode**

### ***Formål med og rammer for indsatsen***

Projekt Socialrådgivere på Skolerne løber i perioden august 2007 til og med december 2010. I budget 2007 modtog Socialforvaltningen midler svarende til 1,9 mio. kr. i 2007 og 4,6 mio. kr. årligt i 2008-2010 gennem *Faglighed for Alle* til ansættelse af 10 ½ socialrådgiver. Disse blev tilknyttet 25 skoler i København. I budget 2009 modtog Socialforvaltningen gennem *Sikker By* yderligere 2 mio. kr. til en udvidelse af projektet i 2009 og 2010. Fra januar 2009 har 14 ½ skolesocialrådgiver været tilknyttet 29 skoler med i alt omkring 16.000 elever (Bilag 1).

Skolerne er strategisk udvalgt på baggrund af antallet af elever, der har forældre, der modtager førtidspension eller kontanthjælp, således ordningen sætter ind der, hvor behovet er størst.

Skolesocialrådgiverne fungerer som børnefamilieenhedens forpost i forhold til elever i faldende trivsel og skal i samarbejde med skolen sikre, at den rigtige støtte, til børn med sociale eller adfærdsmæssige vanskeligheder, gives på et tidligt tidspunkt. Formålet med skolesocialrådgivernes indsats på skolen er:

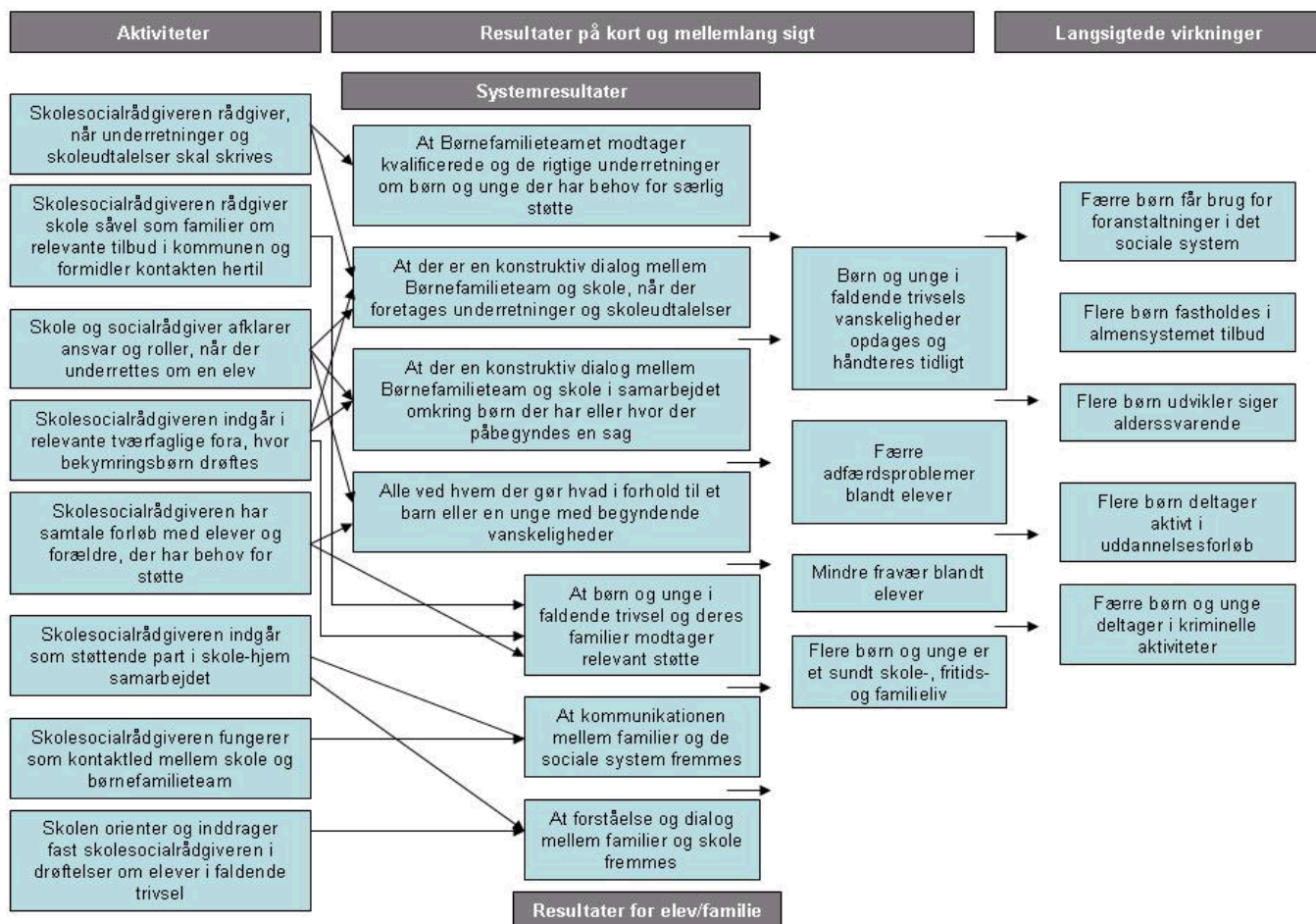
- At forebygge at børnenes vanskeligheder udvikler sig
- At fremme kommunikationen mellem familierne og det sociale system
- At fremme den gensidige forståelse og dialog mellem familierne og skolen
- At sikre dialogen mellem socialcenter og skole, når der foretages underretninger og skoleudtalelser i forhold til skolens børn
- At understøtte skolen i, at Socialforvaltningen modtager kvalificerede underretninger ombørn med behov for særlig støtte, når barnets problemer ikke kan afhjælpes gennem de støttefunktioner skolen normalt trækker på

Siden 2007 har skolesocialrådgivernes således varetaget en række funktioner og deltaget i en række faste aktiviteter på de 29 skoler. Alle skolesocialrådgivere varetager overordnet de samme funktioner, der er dog forskel på, hvorledes de forskellige aktiviteter tidsmæssigt vægtes af skolen såvel som skolesocialrådgiverne. Det overordnede funktioner for en skolesocialrådgiver er:

- **Rådgivning og vejledning til skolens lærere** mv. vedr. udformning af underretninger, skoleudtalelser, problemstillinger i forhold til konkrete børn og familier, løsningsforslag, formidling af relevante kontakter, udformning af planer/indsatser for konkrete elever mv.
- **Rådgivningsforløb til børn/unge/forældre** vedr. afklaring og støtte til afhjælpning af vanskeligheder, formidling af relevante kontakter, sagsgange og tilbud i Socialforvaltningen, planlægning af indsats for barn/ung/familie.
- **Observation i klasseregi** i forhold til forbedring af klassedynamik mv.
- **Gruppeforløb** eks. med unge der mobber, nye elever, forældre til unge med bekymrende fravær mv.
- **Deltagelse i forældremøder, skole-hjem samtaler** i forhold til information om ordningen, støtte til skole-hjem-samarbejdet
- **Koordinering af skolen og Socialforvaltningen/børnefamilieteamets indsats**, således at der sikres videndeling mellem skole og børnefamilieteam, eks. i forbindelse med overlevering af underretninger.
- **Deltagelse i tværs møder og samarbejde med andre relevante ressourcepersoner** i forhold til skolens elever, herunder deltagelse i tværfaglige fora som tværs møder på skolen, § 49 grupper vedr. børn der er bekymringer om. I disse fora sidder sundhedsplejen, PPR, UU vejledning mv. der samarbejdes endvidere også med ungerådgivninger, familiehuse, servicebutikker mv.

De forventede sammenhænge mellem skolesocialrådgivernes aktiviteter på skolen, resultater og langsigtede virkninger er illustreret i en forandringsteori. Forandringsteorien skal forstås som antagelser om, hvad der bringer Projekt Socialrådgivere på Skolerne til at fungere. Forandringsteorien er med andre ord, antagelser om, hvilke elementer i indsatsen der påvirker målgruppen gennem hvilke mekanismer. Den illustrerede forandringsteori giver et indblik i, hvilke tanker der ligger bag projektet samt, hvilke temaer og aktiviteter der er relevante at fokusere på i evalueringen. På længere sigt forventes det således, at skolesocialrådgivere ordningen kan være med

til, at færre børn og unge får brug for foranstaltninger i det sociale system, deltager i kriminelle aktiviteter samt at flere unge deltager aktivt i uddannelsesforløb.



Udover selve skolesocialrådgivernes aktiviteter er projektets succes ligeledes afhængig af skolesocialrådgivernes mulighed for at varetage de beskrevne arbejdsopgaver, herunder den lokale organisering og ledelsesmæssige opbakning fra områdechef og skoleledere mv. Det er således en vigtig faktor, at de forskellige deltagere i projektet har en fælles forståelse for indsatsens indhold og formål.

### **Evalueringens metode**

Formålet med evalueringen er, at følge op på tilfredsheden med ordningen samt ordningens virkninger.<sup>1</sup> Dette evalueringsnotat bygger på data fra tidligere evalueringer af projektet samt nye data fra skoleåret 2009/2010 og samler således op på de tre skoleår skolesocialrådgiverordningen har fungeret (2007/2008, 2008/2009, 2009/2010). De statistiske oplysninger er i videst muligt omfang opdateret til skoleåret 2009/2010, mens det kvalitative materiale er fra slutevalueringen (SUD 10.2.2010).

<sup>1</sup> Der er udarbejdet en større halvvejs-evaluering af skoleåret 2007/2008 samt en større slutevaluering af skoleårene 2007/2008 og 2008/2009. Begge evalueringer kan findes på [www.skolesocialraadgiver.kk.dk](http://www.skolesocialraadgiver.kk.dk)

Projektet evalueres ud fra den målsætning, at skolesocialrådgiverne, i samarbejde med skolen, skal understøtte den tidlige indsats på skolerne ved at iværksætte relevant tilbud om støtte i skoleregi og/eller sikre, at børnefamilieenheden går videre med sagen. Som tidligere nævnt er midlerne til projektet givet fra puljerne *Faglighed for Alle* og *Sikker By*. Denne evaluering er en del af evalueringer af Sikker By indsatser. Det er dog ikke muligt i evalueringen, at adskille i forhold til midler givet fra de to forskellige puljer, hvorfor data gælder for alle projektor såvel som alle skoler i projektet.

Der er i evalueringen anvendt følgende kvalitative og kvantitative metoder til at undersøge implementeringen og virkningen af ordningen:

- Analyse af registrering af sager samt registrering af tid/aktiviteter
- Analyse af udviklingen i forhold til bekymrende fravær og underretninger
- Spørgeskemaer
- Fokusgruppeinterview/interview
- Case-beskrivelser

Figuren illustrerer, hvilke kvantitative og kvalitative metoder der er brugt til at belyse og evalueredelementerne i slutevalueringen:

<b>Metoder der bruges til at belyse de enkelte delelementer i evalueringen</b>			
	<b>Implementering af Ordningen</b>	<b>Vurdering af ordningen</b>	<b>af Virkning af ordningen</b>
Analyse af registreringer af sager			
Analyse af registrering af tid			
Analyse af fravær			
Analyse af underretninger			
Spørgeskema: Skolesocialrådgivere, skoleledere og områdechefer			
Spørgeskema: Medarbejdere på skolerne og i børnefamilieenhederne			
Fokusgruppeinterview/Interview			
Case-beskrivelser			

## **Analyse**

I det følgende gives et kort overblik implementeringen af skolesocialrådgiverordningen samt projektdeltagernes vurdering af effekten af ordningen i forhold til forebyggelse af, at børn og unges evt. vanskeligheder udvikler sig, kommunikationen mellem familierne og det sociale system, forståelse og dialog mellem familierne og skolen samt forståelse og dialog mellem børnefamilieenhed og skole. Herudover gives også et indblik i, hvilken effekt ordningen har på den enkelte elev, der har været kontakt til.

### ***Implementeringen af skolesocialrådgiverordningen***

De første skoleår med skolesocialrådgivere har tydeliggjort, at der er tale om et projekt, hvor forskellige kulturer mødes samt, at det tager tid at implementere en helt ny funktion på skolerne og i børnefamilieenhederne. Evalueringen viser, at der fortsat skal arbejdes med det ledelsesmæssige fokus samt de forskellige deltageres beslutningskompetence. I forhold til skolesocialrådgivernes

forankring i børnefamilieenhederne er der et bredt kendskab til funktionen. Det vurderes, at kendskabet til skolesocialrådgiverne på skolerne er steget stødt gennem årene.

Skolesocialrådgiverne har i de 3 skoleår været i kontakt med mellem 350-500 elever og familier årligt. I 61 % af disse henvendelser er der blevet iværksat et rådgivningsforløb med skolesocialrådgiveren. Kontakten til skolesocialrådgiveren skabes fortrinsvis gennem lærere, men også via forældre og elever. Siden det første skoleår er der sket en stigning i henvendelserne fra lærere, hvilket tyder på, at kendskabet til funktionen er steget.

<b>Karakteristika vedr. henvendelser der har ført til rådgivningsforløb i skoleårene 2007/2008, 2008/2009 og 2009/2010*</b>			
	<b>2007/2008</b>	<b>2008/2009</b>	<b>2009/2010</b>
<b>Antal</b>	354	386	500
<b>Piger</b>	43, %	43 %	44 %
<b>Drenge</b>	57 %	57 %	56 %
<b>Top 5 problematikker</b>	Adfærdsproblemer (14 %) Skolefravær (13 %) Skilsmisse (9 %) Konflikter i hjemmet (7 %) Koncentrationsproblemer (7 %)	Skolefravær (13 %) Adfærdsproblemer (9 %) Konflikter i hjemmet (9 %) Skilsmisse (8 %) Koncentrations/ indlæringsvanskeligheder (8 %)	Adfærdsproblemer (13 %) Skolefravær = (10 %) Konflikter i hjemmet (9 %) Konflikter i skole/klasseregion (8 %) Koncentrations/ indlæringsvanskeligheder (8 %)
<b>Top 5 klassetrin</b>	5. klasse (16 %) 9. klasse (14 %) 8. klasse (12 %) 7. klasse (10 %) 0. klasse (10 %)	6. klasse (16 %) 1. klasse (14 %) 8. klasse (12 %) 2. klasse (11 %) 5. klasse (9 %)	7. klasse (15 %) 8. klasse (12 %) 0. klasse (11 %) 5. klasse (11 %) 6. klasse (10 %)

\* Der er tale om minimumstal, idet en række skoler på evalueringstidspunktet var med ubesatte stillinger, hvorfor der ikke er registreringer fra disse skoler

Henvendelserne til skolesocialrådgiveren drejer sig om en række forskellige problematikker – fra omsorgssvigt på flere planer, vold, alkoholmisbrug og mistanke om seksuelle overgreb til kærestesorger, ensomhedsproblemer og håndtering af reaktioner på baggrund af forældres skilsmisse. Som tabellen illustrerer, er der ikke sket de store ændringer i henvendelsesproblematikkerne i de forskellige skoleår. Det er fravær, adfærdsproblemer samt eks. reaktioner på forældres skilsmisse, der er flest henvendelser omkring.

### ***Forebyggelse af at bekymringsbørns vanskeligheder udvikler sig***

Når det kommer til, hvorvidt ordningen giver en bedre mulighed for at forebygge, at bekymringsbørn og -familiers vanskeligheder udvikler sig, er alle enige om, at skolerne får en ekstra støtte til at arbejde med disse elever og forældre. 90 % af områdechefer, skoleleder og skolesocialrådgivere vurderer, at ordningen i nogen eller høj grad giver en bedre mulighed for at forebygge, at eleveres vanskeligheder udvikler sig.

Også medarbejderne på skolerne, der selv har haft kontakt til skolesocialrådgiveren, vurderer ordningen positivt, idet 87 % oplever, at ordningen styrker deres mulighed for at forebygge at eleveres vanskeligheder ikke udvikler sig. Som en lærer formulerer det:

”Vi er mange lærere, der har mærket en hurtigere og bedre kommunikation omkring bekymringer, og vi lærere skal ikke kun skriftligt henvende os, men får personlig vejledning, Så skønt!”

Skoler såvel som børnefamilieenheder oplever, at ordningen især gør en forskel i de sager, hvor skolen er i tvivl om der skal underrettes. Her kan skolesocialrådgiveren i samarbejde med lærere og familie afklare, hvilke vanskeligheder der er tale om. Her beskriver flere lærere, at de oplever en større trykthed i familierarbejdet, idet skolesocialrådgiverne har erfaring og metoder til dette. Børnefamilieenhederne oplever, at skolerne løser flere problemer i eget regi, samt at den indsats skolen har givet familier, hvor børnefamilieenheden alligevel bliver nød til at tage over, er bedre.

### **Fokus på fravær**

Som tidligere beskrevet omhandler størstedelen af henvendelserne, skolesocialrådgiveren får, fravær. Evalueringen viser, at der er positiv effekt ved at inddrage skolesocialrådgiverne i skolernes arbejde med at nedbringe andelen af elever fravær.<sup>2</sup>

Som tabellen viser, er der i de første to skoleår, hvor der har været skolesocialrådgivere tilknyttet de 29 skoler, sket en positiv udvikling i skolernes fraværprocent. Antallet af elever med ulovligt bekymrende fravær er således faldet fra 3,0 % til 1,7 %, hvilket svarer til forbedring på 1,3 % point. De resterende skoler i Københavns fraværprocent er ligeledes faldet, men ikke i samme grad som skolerne i projektet. De 29 skoler, der er blandt de mest belastede har faktisk i dag har en lavere fraværprocent end de resterende skoler i København. De 6 skoler, hvis belastningsgrad ligger på niveau med en række skoler i projektet, havde i 2007 som udgangspunkt en højere fraværprocent end de resterende skoler i og uden for projektet. Kontrolgruppens skoler har dog også et fald i antal af elever med ulovligt bekymrende fravær på 0,9 % point. Det er således de skoler med en skolesocialrådgiver tilknyttet, der har haft den mest effektive indsats i forhold til at nedbringe antallet af elever med ulovligt bekymrende fravær.

<b>Udvikling i antal af elever med ulovligt/bekymrende fravær i skoleårene 2007/2008 og 2008/2009*</b>				
Skoleår	Skoletype	Antal elever på skolen	Antal elever med ulovligt/bekymrende fravær	Procent elever med ulovligt bekymrende fravær
2007/2008	Skoler i projektet**	15.943	450	<b>3,0 %</b>
	Skoler uden for projektet	11.253	171	2,0 %
	Skoler uden for projektet med samme belastningsgrad som skoler i projektet	3.379	153	4,0 %
2008/2009	Skoler i projektet	16.063	273	<b>1,7 %</b>
	Skoler uden for projektet	9.390	167	1,8 %
	Skoler uden for projektet med samme belastningsgrad som skoler i projektet	3.831	117	3,1 %

\* Data fra skoleåret 2009/2010 er ikke tilgængeligt på evalueringstidspunktet \*\* Data består af tal for fravær på de 29

<sup>2</sup> Der kan være en række usikkerheder i fraværstallene, idet skolerne er først i løbet af 2008 begyndt at registrere fravær på en lignende måde. Det forventes dog, at hver skole i perioden har registreret på samme måde, således at tallene kan være med til at give et billede af udviklingen i fravær på den enkelte skole.

skoler der deltager i projektet. 6 skoler har først været med fra 01.01.09 Budget 2009/Sikker By.

### ***Fokus på den enkelte elevs udvikling***

I skoleåret 2009/2010 har skolesocialrådgiverne foretaget før og eftermålinger på de elever de har haft kontakt med.<sup>3</sup> Formålet er at se, hvorvidt eleven er kommet ind i en positiv udvikling i forhold til kriminalitet, fravær, evnen til at håndtere konflikter såvel som relationen til forældre samt deltagelse i positive fritidsaktiviteter. Det, at der er sket en slutmåling på en elev betyder ikke, at indsatsen for eleven af afsluttet, blot at skolesocialrådgiveren ikke direkte er involveret i indsatsen længere. Eksempelvis kan klaselærer og AKT-lærer arbejde videre med eleven og dennes familie eller skolen kan i samarbejde med skolesocialrådgiveren have underrettet børnefamilieenheden, der arbejder videre med barnet/den unge og familien. I de sager hvor skolesocialrådgiveren vurderer, at der er sket en afklaring på elevens situation, er de mest benyttede indsatser i skoleåret 2009/2010:

- Børnefamilieetamet arbejder videre med sagen (21 %)
- Skoleskift efter aftale med familien (15 %)
- Tæt kontakt og opfølgning på aftaler med familien i samarbejde med skole mv. (12 %)
- Samtaleforløb med elev/forældre med skolesocialrådgiveren (11 %)
- Forløb i andet rådgivningstilbud, eks. ungerådgivning eller DeDikkerDerhjemme (6 %)

I skoleåret 2008/2009 førte henvendelser til skolesocialrådgiveren til, at der blev iværksat forløb med skolesocialrådgiveren (62 %), igangsat støtteinitiativer i skoleregi (29 %), familien blev henvist til andet rådgivningstilbud (19 %) eller at PPR gik videre med sagen (10 %). Samlet data fra de 3 skoleår viser, således at størstedelen af de elever, skolesocialrådgiveren har kontakt til, modtager en indsats, der er forankret i skoleregi.

Når det kommer til den enkelte elevs udvikling, viser evalueringen, at indsatsen fra skole og skolesocialrådgiveren har en positiv effekt på alle de parametre, der er blevet målt på. En af de problematikker skolesocialrådgiverne får flest henvendelserne om er adfærdsproblemer. Data viser, at ordningen har en positiv effekt i forhold til elevens evne til at håndtere konflikter. Det er i forhold til dette parameter, at den største procentvise forbedring ses (28 % point). Som udgangspunkt har størstedelen af eleverne god opbakning hjemmefra (74 %), en indsats fra skolesocialrådgiveren medfører dog, at flere familier i nogen eller høj grad støtter op omkring elevens skolegang (79 %). Skolesocialrådgiverne er også med til at understøtte, at eleverne deltager i positive fritidsaktiviteter, da 5 % flere elever efter kontakten med skolesocialrådgiveren deltager i organiserede fritidsaktiviteter.

<b>Overblik over den enkelte elevs udvikling i sager skolesocialrådgiveren har været inde over</b>			
	Ved første kontakt	Ved afsluttende kontakt med skolesocialrådgiveren	Forbedring i procentpoint
Stor bekymring eller bekymring om kriminel adfærd	15 %	11 %	4 %
Stor bekymring eller bekymring om fravær	36 %	23 %	13 %
Familien støtter i nogen eller høj grad op omkring elevens skolegang	74 %	79 %	5 %

<sup>3</sup> Der er foretaget før- og eftermålinger på 162 elever.



Eleven er i mindre grad i stand til at håndtere konflikter	48 %	20 %	28 %
Eleven deltager i organiserede fritidslivsaktiviteter	43 %	48 %	5 %

For 15 % af de elever skolesocialrådgiveren har kontakt med er der bekymring i forhold til kriminalitet. For 70 % er der slet ingen bekymring for kriminel adfærd. I de tilfælde, hvor der er kriminalitetsbekymringer er skolesocialrådgiveren kun vidende om, at man i 8 tilfælde har inddraget SSP. Dette kan enten tyde på, at kriminalitetsbekymringerne ikke er på et så alvorligt niveau, at de blev taget videre til SSP eller evt. at SSP organisationen ikke er så tydelig på skolerne. I 15 af de 18 tilfælde, hvor der ved skolesocialrådgiverens afslutning af 'sagen' stadig er bekymringer omkring kriminalitet er børnefamilieenheden blevet underrettet og arbejder videre med den unge og familien. Dette understøtter, at skolesocialrådgiverordningen som sit udgangspunkt har fokus på den tidlige og forebyggende indsats og at kriminalitetstuede unge har brug for en mere specialiseret og intensiv indsats. Selvom kriminalitetstruede unge har brug for en mere intensiv indsats har skolesocialrådgiverens indsats dog en positiv effekt, idet der sker fald på 4 % point i forhold til elever, hvor der er bekymring eller stor bekymring for kriminel adfærd. Selvom skolesocialrådgiverordningens fokus er på tidlig indsats og ikke kriminalitetsforebyggelse, har indsatsen dog en effekt i forhold til kriminalitetsforebyggelse.

Når det kommer til elever med fraværproblemer, er der en forbedring på 13 % point i forhold til om der stadig er bekymring eller stor bekymring om fortsat fravær. For de elever, hvor der stadig er stor bekymring for fortsat fravær er den mest brugte løsning, at børnefamilieenheden overtager sagen eller at eleven skifter skole for, at få en frisk start et andet sted.

### ***Virkning i forhold til at fremme kommunikation mellem familierne og det sociale system***

Når det kommer til kommunikationen mellem familierne og det sociale system, gives der i interviewene udtryk for, at skolesocialrådgiveren her kan have en vigtig funktion, men at man først og fremmest ser skolesocialrådgiveren som en forebyggende indsats. Skolesocialrådgiveren kan dog lette vejen for familier, hvis vanskeligheder er så alvorlige, at børnefamilieenheden skal gå ind sagen. Som en AKT-lærer beskriver, er skolesocialrådgiveren;

*"... med til at gøre op med tanken om, at socialforvaltningens opgave kun er, at fjerne børn. Skolerne kan få et endnu bedre samarbejde med familien!"*

79 % af skolesocialrådgivere, skoleledere og områdechefer oplever, at ordningen i nogen eller høj grad fremmer kommunikationen mellem familier og det sociale system. Skolesocialrådgiverne har først og fremmest en forebyggende funktion og er ikke sagsbærende, men de kan have en vigtig funktion i at lette vejen for de familier, hvis vanskeligheder er så alvorlige, at børnefamilieenheden skal gå ind sagen. Herudover kan skolesocialrådgiveren også være et bindeled mellem børnefamilieenhed og elever, hvis familier har en sag. Flere sagsbehandlere beskriver, hvorledes de oplever, at skolesocialrådgiveren hurtigt kan få et kendskab til en elev gennem skolen, og således kan være med til at følge elevens trivsel.

### ***Virkning i forhold til at fremme gensidige forståelse og dialog mellem familierne og skolen***

67 % af skolesocialrådgivere, skoleledere og områdechefer oplever, at ordningen i nogen eller høj

grad har fremmet den gensidige forståelse og dialog mellem familierne og skolen. Det er således ikke her skolesocialrådgiverne har den mest vigtige opgave. Projektdeltagerne oplever, at samarbejdsrelationen mellem skole og familie først og fremmest er skolens ansvar, men at skolesocialrådgiveren kan have en vigtig funktion i forhold til skole-hjem-samarbejdet. Som en pædagogisk leder formulerer det:

*”Det er en meget stor hjælp til de elever, hvor familier ikke forstår, hvordan folkeskolen virker. Det er især svage elever og familier, der nyder godt af det hurtige fokus, der kommer. Man kan godt have den mening at underrettelser tager tid, men med en socialrådgiver kan der gøres noget hurtigere.”*

Skolesocialrådgiver såvel som skoleledere oplever generelt, at lærerne har et godt samarbejde med forældre og familierne. I Case-interviewene giver familierne ligeledes udtryk for at have et velfungerende skole-hjem-samarbejde og gode relationer til barnets lærere. Hvis man medtager de, der har vurderet, at ordningen har en neutral virkning, er resultatet, at 94 % oplever, at ordningen har haft en neutral, nogen eller høj virkning i forhold til at fremme forståelsen mellem familier og skole.

### ***Virkning i forhold til at sikre forståelse og dialog mellem børnefamilieenhed og skole***

Et hovedelement i ordningen er styrkelsen af forståelse og dialog mellem børnefamilieenhed og skole. De første skoleår viste, at dette var et element, der kræver stor arbejdsindsats, idet der er tale om to forskellige kulturer, der hver især har myter og mindre gode erfaringer med samarbejdsrelationer.

Der er siden projektstart sket en markant forbedring, idet 90 % af skolesocialrådgivere, skoleledere og områdechefer i dag vurderer, at ordningen i nogen eller høj grad har fremmet forståelsen og dialogen mellem børnefamilieenhed og skole. Dette tal var efter det første skoleår på 76 %. Herudover vurderer 83 % af skolernes medarbejdere, at samarbejdet med børnefamilieenheden er styrket og 65 % af medarbejderne i undersøgelsesgruppen oplever, at skolesocialrådgiveren har haft en positiv indflydelse på deres samarbejde med skolerne. Som en sagsbehandler fra en AKT-lærer beskriver:

*”Vejen til at iværksætte indsats omkring elever med særlige behov er blevet kortere og lettere. Spørgsmål afklares hurtigere, vi har fået bedre indblik i, hvordan systemet fungerer og har bedre forudsætninger for succesfuld handleplan og en meningsfuld indsats.”*

Herudover vurderer 85 % af skolelederne og områdecheferne, at ordningen i nogen eller høj grad har forbedret samarbejdet på ledelsesniveau, hvilket er en forbedring på 20 % point siden første skoleår. 79 % oplever, at samarbejdet på medarbejderniveau er forbedret, hvilket er en stigning 14 % point siden første skoleår.

### ***Fokus på underretninger***

En del af Projekt Socialrådgivere på Skolerne er den forebyggende og tidlige indsats såvel som en sikring af, at skolerne underretter børnefamilieenheden, hvis en elevs vanskeligheder ikke kan afhjælpes i skoleregi. Erfaringerne fra de 3 skoleår viser, at skolesocialrådgiverne kan gå ind og afhjælpe vanskeligheder, således at skolen ikke behøver at underrette børnefamilieenheden. Som en AKT-lærer beskriver det:

*”... der har været eminent sparring, samarbejde omkring familier og børn og dermed er flere*

*potentielle sociale sager blevet løst inden der blev en sag på Socialcenteret.”*

Skolesocialrådgiverne møder dog også familier, der har haft så store vanskeligheder, at skolen og skolesocialrådgivernes indsats ikke kan afhjælpe vanskelighederne eller familier, hvor børnefamilieenheden burde have kendt dem tidligere.

Antal underretninger skolesocialrådgiveren har været inde over					
2007/2008		2008/2009		2009/2010	
Antal	Procent	Antal	Procent	Antal	Procent
99	28 %	177	46 %	123	35 %

I forhold til underretninger har skolesocialrådgiverne i gennemsnit fundet det nødvendigt sammen med skolen, at underrette børnefamilieenheden om 35 % af de elever, de har haft kontakt med. Enten ved første kontakt til familien eller senere i forløbet. Der er således fra første skoleår sket en stigning og herefter et lille fald i antallet af familier, skolesocialrådgiverne finder det nødvendigt at underrette om. Der er dog ikke sket en stigning i antallet af underretningerne fra skolerne. Det første skoleår var der fra skolesocialrådgiverne en kritik af, at flere skoler ikke inddrog dem i de underretninger, der blev sendt til børnefamilieenheden. Stigningen afspejler således, ikke en generel stigning i antallet af underretninger, men, at skolerne er blevet bedre til at inddrage skolesocialrådgiveren i de sager, hvor man er tæt på at sende en underretning.

Der hvor Projekt Socialrådgivere på Skolerne har gjort en stor forskel er i forhold til kvaliteten af de underretninger børnefamilieenheden modtager. En stor del af skolesocialrådgivernes funktion er vejledningen af lærere i forhold til, hvad indholdet i en underretning skal være, således børnefamilieenheden får den information, de har behov for i første omgang. 84 % af medarbejderne på de 29 skoler oplever, at skolesocialrådgiveren har haft en positiv indflydelse på kvaliteten af indholdet i underretningerne. Som en lærer formulerer det:

*”Jeg tror, at vi lærere nemmere får underrettet og bliver bedre til at skrive dem, fordi der er en rådgivning til rådighed. Det er en vigtig støtte til drøftelse af bekymringsager eller gode råd i sager, hvor man er kørt fast.”*

Antallet af underretninger har det sidste 1 ½ år ligget mellem 800 til 1200 i kvartalet, hvoraf 18 % - 24 % kommer fra skolerne, hvilket svarer til 215-230 underretninger. Evalueringen viser, at det på kort sigt ikke giver mening, at forvente et fald i antallet af underretninger. Idet samarbejdet mellem skole og børnefamilieenhed øges, samarbejdes der netop om flere familier. Herudover medfører det at skolesocialrådgiveren fungerer som en del af skolen hverdag, at flere elever med sociale problemstillinger opspores.

De 29 skoler i projektet står for 62 % af de underretninger børnefamilieenhederne modtager, mens de resterende 34 skoler står for 38 %. Der er stor variation i antallet af underretninger fra de enkelte skoler. 5 københavnske skoler har kun sendt 2 underretning, mens 2 skoler har afsendt mellem 22-32 det sidste 1 ½ år. Der er dog ingen sammenhæng mellem de enkelte skolars belastningsgrad og antallet af underretninger. I gennemsnit sender skolerne i projektet underretninger på 2,0 % af eleverne årligt, hvor skolerne med en lavere belastningsgrad og derfor uden en tilknyttet skolesocialrådgiver sender på 1,6 %.

Som tabellen viser, er der en lille forskel i procentantallet af afsendte underretninger. De skoler, der på grund af strukturomlægningen på skoleområdet, i dag har samme belastningsgrad som en række skoler i projektet har sendt på 2,3 % af deres elever, mens skoler, der har tilknyttet en

skolesocialrådgiver har underrettet om 2,0 % af deres elever. Det ser således ud til, at det at have en skolesocialrådgiver tilknyttet kan betyde, at der underrettes om en smule færre elever.

<b>Antal underretninger fra skolerne 4. kvartal 2008 til og med 1. kvartal 2010</b>			
	Antal elever på skolen	Antal underretninger	Procent afsendte underretninger elevantal ift.
Skole i projektet	16.063	316	2,0 %
Skoler uden for projektet	9.390	149	1,6 %
Skoler uden for projektet med samme belastningsgrad som skoler i projektet	3.831	89	2,3 %

Der kan ikke spores en forandring i antallet af underretninger fra skolerne, men alle parter giver udtryk for, at det, at skolesocialrådgiveren understøtter skolerne, når underretninger skal udformes har højnet kvaliteten. Dette er med til at gøre undersøgelsesarbejdet hurtigere samt styrke det efterfølgende samarbejde omkring familierne.

På lang sigt kan det være, at skolesocialrådgiverordningen fører til færre underretninger. På kortere sigt forventes det, at det styrkede samarbejde vil føre til en ensartet og fælles forståelse af, hvornår der skal underrettes.

## Bilag 1 – Skoler i Projekt Socialrådgivere på Skolerne

Bydel/ børnefamilieenhed	Skoler ved projektstart, august 2007	Skoler efter strukturtilpasning, august 2008	Skoler efter udvidelse af ordningen, januar 2009
<b>Amager Øst</b>	Sønderbro Skole Østrigsgades Skole	Sønderbro Skole Lergravsparkens Skole*	Sønderbro Skole Lergravsparkens Skole
<b>Amager Vest</b>	Amager Fælled Skole Peder Lykke Skolen Dyvekeskolen	Amager Fælled Skole Peder Lykke Skolen Dyvekeskolen	Amager Fælled Skole Peder Lykke Skolen Dyvekeskolen <i>Højdevangens Skole</i>
<b>Bispebjerg</b>	Grøndalsvængets Skole Grundtvig Skole Lundehusskolen <i>Frederikssundsvejens Skole</i>	Grøndalsvængets Skole Tagensbo Skole** Lundehusskolen <i>Lukket</i>	Grøndalsvængets Skole Tagensbo Skole Lundehusskolen
<b>Brønshøj-Husum</b>	Tingbjerg Skole Bellahøj Skole <i>Voldparkens Skole</i>	Tingbjerg Skole Bellahøj Skole <i>Lukket</i>	Tingbjerg Skole Bellahøj Skole <i>Husum Skole Korsager Skole</i>
<b>Nørrebro</b>	Rådmandsgades Skole Hillerødgades Skole Klostervængets Skole Blågårdsskolen Hellig Kors Skole	Rådmandsgades Skole Hillerødgades Skole Klostervængets Skole Blågård Skole***	Rådmandsgades Skole Hillerødgades Skole Klostervængets Skole Blågård Skole <i>Nørrebro Park Skole Guldberg Skole</i>
<b>Valby</b>	Valby Skole Kirsebærhavens Skole Ålholm Skole	Valby Skole Kirsebærhavens Skole Ålholm Skole	Valby Skole Kirsebærhavens Skole Ålholm Skole <i>Lykkebo Skole</i>
<b>Vesterbro-Kgs. Enghave</b>	Vesterbro Ny Skole Oehlenschlägersgades Skole Ellebjerg Skole Bavnehøj Skole	Vesterbro Ny Skole Oehlenschlägersgades Skole Ellebjerg Skole Bavnehøj Skole	Vesterbro Ny Skole Oehlenschlägersgades Skole Ellebjerg Skole Bavnehøj Skole <i>Tove Ditlevsens Skole****</i>
<b>Østerbro</b>	Kildevældsskolen	Kildevældsskolen	Kildevældsskolen
<b>Skoler i alt</b>	<b>25 skoler</b>	<b>22 skoler</b>	<b>29 skoler</b>

\*Sammenlægning af Østrigsgades og Sundpark Skole, \*\*Sammenlægning af Grundtvig og Bispebjerg Skole

\*\*\*Sammenlægning af Blågårdsskolen og Hellig Kors Skole, \*\*\*\*Sammenlægning af Enghave Plads og Matthæusgades Skole