



Antallet af indberettede magtanvendelser for 2. kvartal 2010

09-08-2010

Sagsnr.
2010-116895

Dokumentnr.
2010-530347

1. Om magtanvendelser iht. servicelovens bekendtgørelser om magtanvendelse m.v.

Socialforvaltningens sociale tilbud og institutioner skal løbende registrere og indberette magtanvendelser, som har fundet sted. Socialudvalget har i efteråret 2008 besluttet, at der hvert kvartal forelægges en opgørelse over antallet af indberettede magtanvendelser. En gang årligt forelægges en samlet årsopgørelse. Forud for beslutningen har der i en del af 2008 været forelagt månedlige opgørelser over antallet af indberettede magtanvendelser.

Lov om social service, kapitel 24, fastlægger rammer og retningslinjer for magtanvendelse. Området er yderligere reguleret i bekendtgørelsen om magtanvendelse over for børn og unge anbragt uden for hjemmet samt bekendtgørelsen om magtanvendelse og andre indgreb i selvbestemmelsesretten overfor voksne.

Socialforvaltningen har som et af sine mål at styrke retssikkerheden for de borgere, der er omfattet af reglerne om tvangsmæssige indgreb efter den sociale lovgivning. Det centrale er, at magtanvendelse og andre indgreb i selvbestemmelsesretten som udgangspunkt undgås.

Socialpædagogisk bistand går altid forud for magtanvendelse, og mindsteindgrebsprincippet – den mindst indgribende løsning – skal altid have første prioritet.

Tilbuddenes indberetning af magtanvendelser og opfølgningen herpå skal være med til at skabe en ansvarlig selvreflekterende organisation, som hele tiden skal udvikle sig på områder, hvor Socialforvaltningen kan forbedre borgernes livskvalitet.

2. Om magtanvendelse iht. straffelovens bestemmelser om nødværge og nødret

Efter straffelovens §§ 13-14 kan handlinger, der er foretaget i nødværge og nødret og som eller er ulovlige, blive straffri. Handlingen skal være strengt nødvendig og kan kun anvendes i ekstraordinære situationer. Bestemmelserne kan derfor ikke anvendes som hjemmelsgrundlag for at foretage jævnlige forekommende tvangsmæssige indgreb.

3. Anden kvartalsopgørelse for Handicapområdet - Børn

Der er indberettet i alt 81 magtanvendelser på Handicapområdet - Børn i 2. kvartal 2010. Når antallet af registrerede magtanvendelser for 2. kvartal 2010 sammenholdes med det tilsvarende kvartal i 2009, er der kun indberettet 1 mere magtanvendelse i 2. kvartal 2010. Der er på nuværende tidspunkt i 2010 generelt sket et fald af antallet af indberettede magtanvendelser i forhold til 2009.

Tabel 3.1.

	<i>1.</i>	<i>2.</i>	<i>3.</i>	<i>4.</i>	<i>1.</i>	<i>2.</i>
<i>Magt-</i>	<i>kvartal</i>	<i>kvartal</i>	<i>kvartal</i>	<i>kvartal</i>	<i>kvartal</i>	<i>kvartal</i>
<i>anvendelser</i>	<i>2009</i>	<i>2009</i>	<i>2009</i>	<i>2009</i>	<i>2010</i>	<i>2010</i>

**Tværgående Juridisk
Enhed**

Bernstorffsgade 17, 4 Sal
1592 København V

Telefon
3317 3394

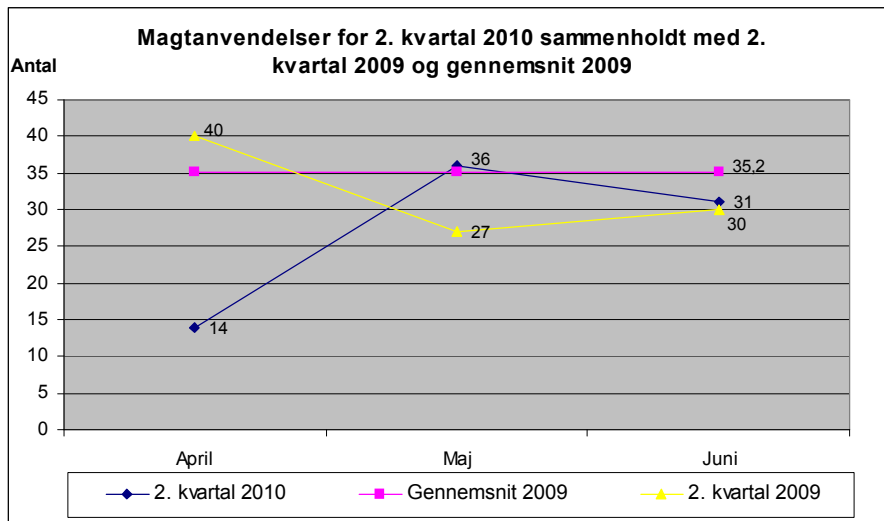
E-mail
YE74@sof.kk.dk

EAN nummer
5798009683038

www.kk.dk

Handicap - Børn	82	97	123	120	80	81
----------------------------	-----------	-----------	------------	------------	-----------	-----------

Tabel 3.2. Magtanvendelsernes spredning på 2. kvartal 2010 sammenholdt med 2009



Fordeling på tilbud

Magtanvendelserne er indberettet af i alt 3 forskellige tilbud. Nedenfor ses en opstilling af, hvor mange magtanvendelser hvert tilbud har indberettet i 2. kvartal 2010.

Tabel 3.3.

<i>Tilbud</i>	<i>Magtanvendelser for 2. kvartal 2010</i>
Baunegård	37
Nærumgård	26
Svanehuset	18
I alt	81

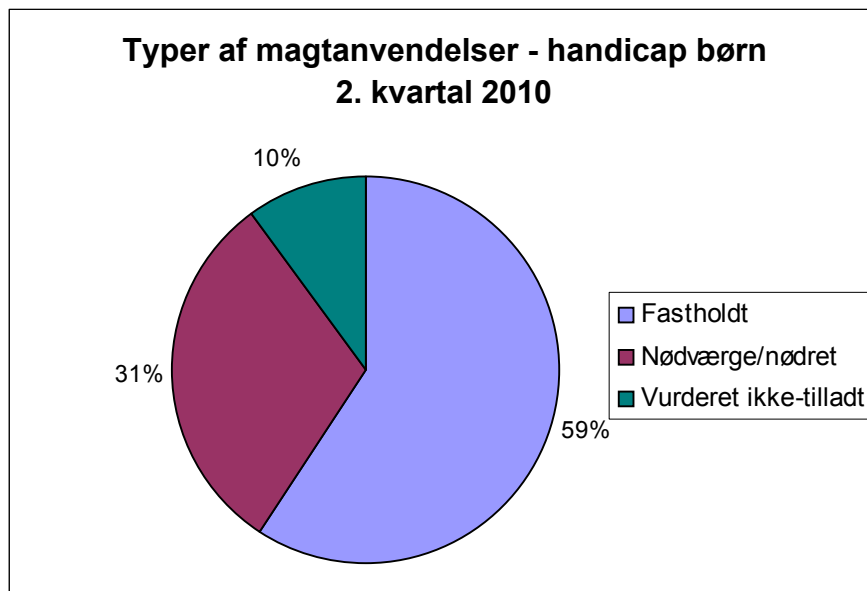
Fordeling på antal personer

Der er foretaget magtanvendelser på i alt 15 forskellige personer.

Typer af magtanvendelse

På børneområdet viser diagrammerne nedenfor, at magtanvendelserne primært har karakter af fastholdelse/førelse. Andelen af magtanvendelser som er vurderet som ikke-tilladt er relativ lille på handicapområdet for børn.

Tabel 3.4. Procentfordelingen på de forskellige typer af magtanvendelser



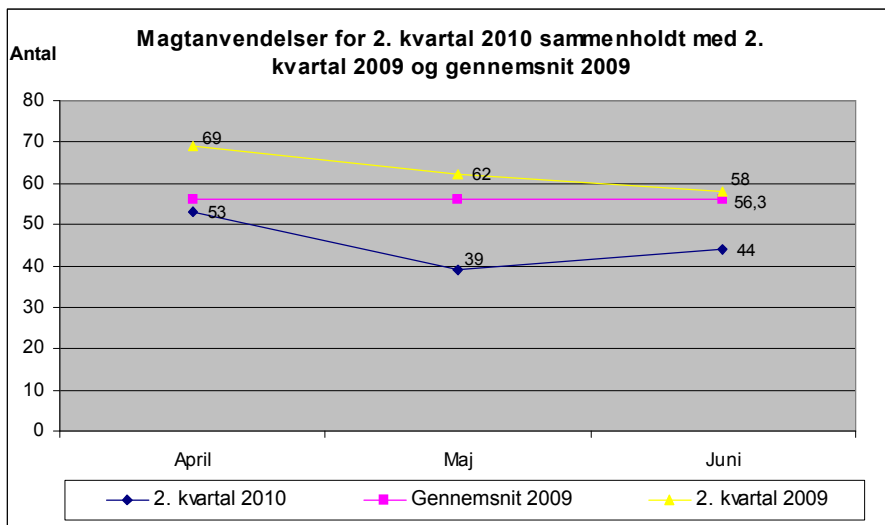
4. Anden kvartalsopgørelse for Handicapområdet - Voksne

Der er indberettet i alt 136 magtanvendelser på Handicapområdet - Voksne i 2. kvartal 2010. Når antallet af registrerede magtanvendelser for 2. kvartal 2010 sammenholdes med det tilsvarende kvartal i 2009, er der sket et fald. I forhold til 1. kvartal 2010 er der i alt indberettet 21 færre magtanvendelser i 2. kvartal 2010.

Tabel 4.1.

<i>Magt-anvendelser</i>	<i>1. kvartal 2009</i>	<i>2. kvartal 2009</i>	<i>3. kvartal 2009</i>	<i>4. kvartal 2009</i>	<i>1. kvartal 2010</i>	<i>2. kvartal 2010</i>
Handicap-Voksne	174	189	146	166	157	136

Tabel 4.2. Magtanvendelsernes spredning på 2. kvartal 2010 sammenholdt med 2009



Fordeling på tilbud

Magtanvendelserne er indberettet af i alt 21 forskellige tilbud. Nedenfor ses en opstilling af, hvor mange magtanvendelser hvert tilbud har indberettet i 2. kvartal 2010.

Tabel 4.3.

<i>Tilbud</i>	<i>Magtanvendelser for 2. kvartal 2010</i>
Albatros	1
Amager Strand	1
Daghjemmet Sundbyvang	2
Hans Knudsens Plads bo	1
Hyldeblomsten	3
Jens Warmingsvej	1
Kernehuse, Irlandsvej 39	1
Lions Kollegiet	39
Lynghuset	2
Møllehuset	4
Nordlys	25
Nærumgård/hartmanshus - voksne	11
Radisevej	3
Sjælør Boulevard	20
Strandparkcentret	2
Svanehuset - voksne	3
Svanevej	1
Verahus	2
Vibegården	4
Virkefeltet*	2
Øresund	8
I alt	136

* Tilbuddet er opdelt i 2 mindre enheder, henholdsvis et botilbud og et aflastningstilbud. I Ungbo bor unge og voksne i alderen 16 til 24 år. I Kvisten kan børn og unge i alderen 0 til 18 år opholde sig midlertidig.

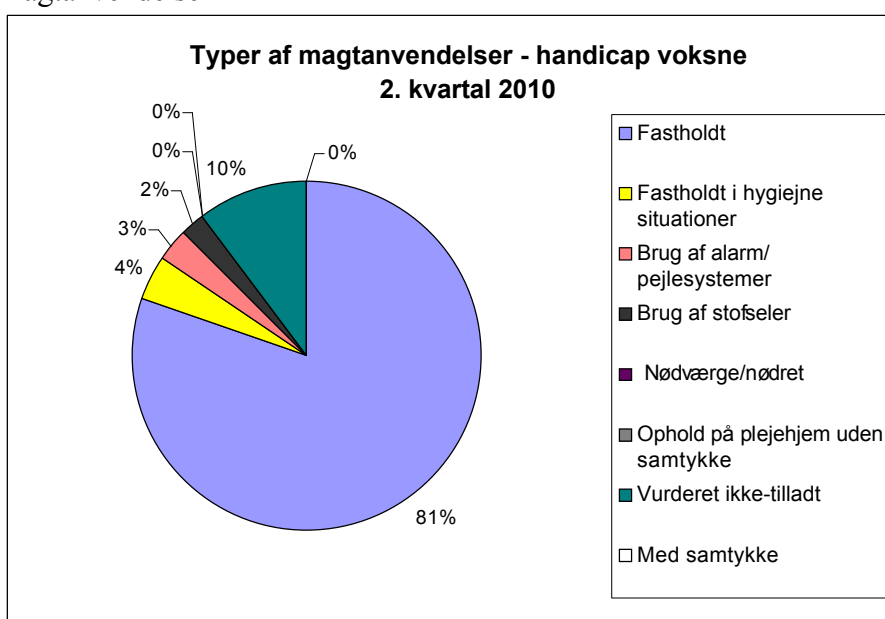
Fordeling på antal personer

Der er foretaget magtanvendelser på i alt 55 forskellige personer.

Typer af magtanvendelse

Magtanvendelserne på handicapområdet for voksne er primært indberettet som fastholdelse/førelse. Andelen af magtanvendelser som er vurderet som ikke-tilladt er relativ lille på handicapområdet for voksne.

Tablet 4.4. Procentfordelingen på de forskellige typer af magtanvendelser



Bemærkninger til foregående kvartals statistik

På handicapområdet – voksne kan der tilføjes yderligere 29 indberettede og nu færdigbehandlede magtanvendelse til statistikken fra 1. kvartal 2010. Det giver et resultat på i alt 186 indberettede magtanvendelser i 1. kvartal 2010 på handicapområdet – voksne.

Bemærkninger til årsopgørelse over indberetninger af magtanvendelser i 2009

På handicapområdet - voksne kan der tilføjes yderligere 1 indberettet og nu færdigbehandlet magtanvendelse til årsopgørelse over indberetninger af magtanvendelser i 2009. Det giver et resultat på i alt 676 indberettede magtanvendelser i 2009 på handicapområdet – voksne.

5. Anden kvartalsopgørelse for Psykiatriområdet

Der er indberettet i alt 24 magtanvendelser på psykiatriområdet i 2.

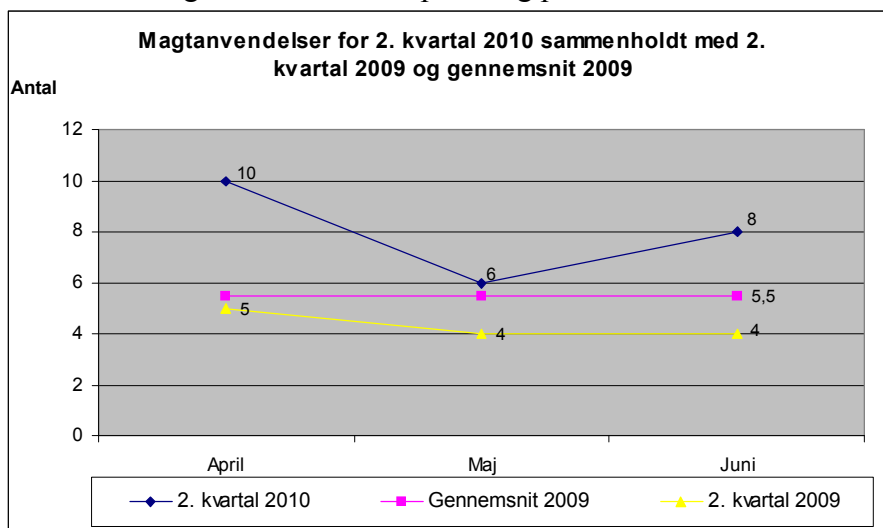
kvartal 2010. Når antallet af registrerede magtanvendelser for 2. kvartal 2010 sammenholdes med det tilsvarende kvartal i 2009, er der sket en stigning. Der er blevet registrerede 11 flere tilfælde end 2. kvartal 2009. I forhold til 1. kvartal 2010 er der i alt indberettede 18 flere magtanvendelser i 2. kvartal 2010.

Socialforvaltningen vurderer, at stigningen af antallet af registrerede magtanvendelser for 2. kvartal 2010 blandt andet skyldes, at der har været 4 indberetninger på samme person samt 5 indberetninger er fra nye private tilbud, hvoraf 3 af disse magtanvendelser vedrører den samme person.

Tabel 5.1.

<i>Magt-anvendelser</i>	<i>1. kvartal 2009</i>	<i>2. kvartal 2009</i>	<i>3. kvartal 2009</i>	<i>4. kvartal 2009</i>	<i>1. kvartal 2010</i>	<i>2. kvartal 2010</i>
Psykiatri-Området	19	13	23	11	6	24

Tabel 5.2. Magtanvendelsernes spredning på 2. kvartal 2010 sammenholdt med 2009



Fordeling på tilbud

Magtanvendelserne er indberettet af i alt 6 forskellige tilbud. Nedenfor ses en opstilling af, hvor mange magtanvendelser hvert tilbud har indberettet i 2. kvartal 2010.

Tabel 5.3.

<i>Tilbud</i>	<i>Magtanvendelser for 2. kvartal 2010</i>
Boas Valby	1

Caroline Marie	5
Hedelund	4
Lindegården	6
Ringbo	5
Sundbygård	3
I alt	24

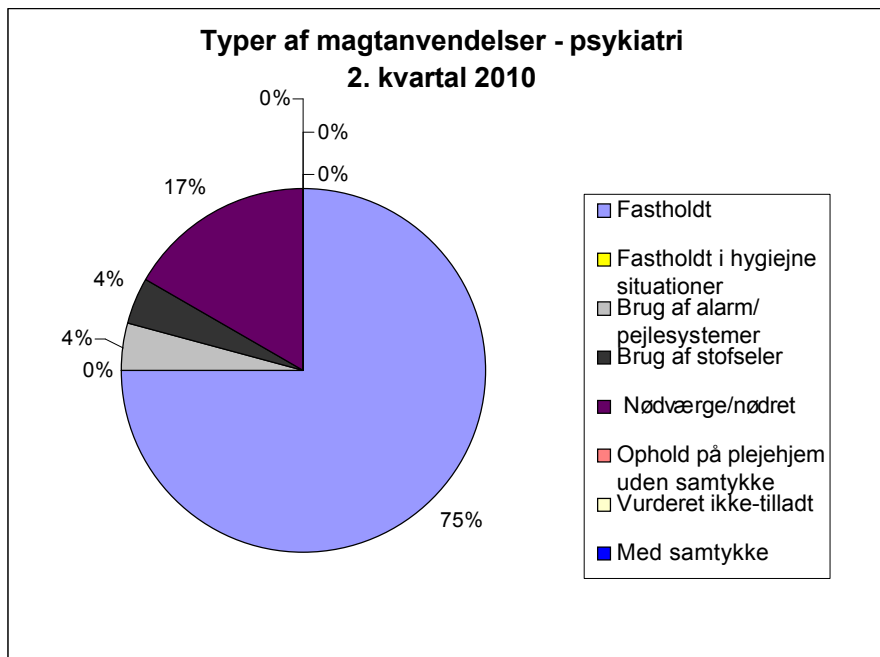
Fordeling på antal personer

Der er foretaget magtanvendelser på i alt 18 forskellige personer.

Typer af magtanvendelse

På psykiatriområdet viser diagrammerne nedenfor, at magtanvendelserne primært har karakter af fastholdelse/førelse. Ingen af de indberettede magtanvendelser er blevet vurderet som ikke-tilladt.

Tabel 5.4. Procentfordelingen på de forskellige typer af magtanvendelser



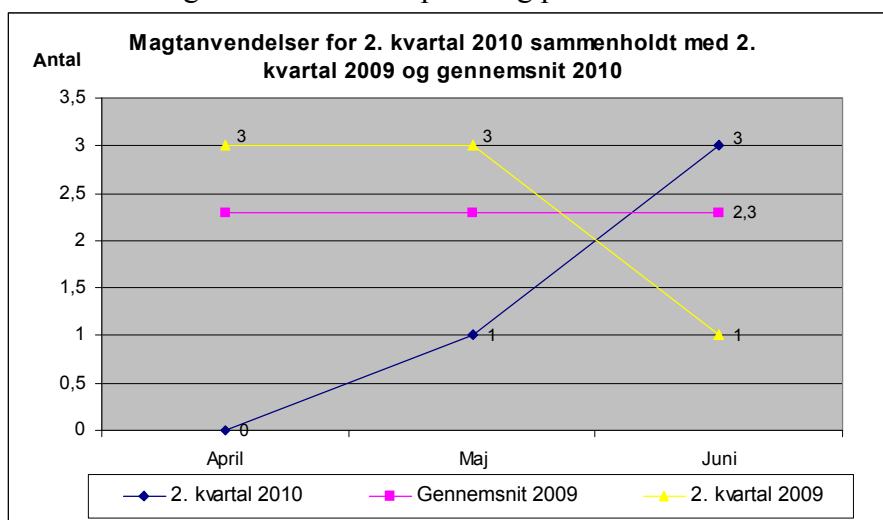
6. Anden kvartalsopgørelse for Udsatte grupper

Der er indberettet i alt 4 magtanvendelser på området for udsatte grupper i 2. kvartal 2010. Når antallet af registrerede magtanvendelser for 2. kvartal 2010 sammenholdes med det tilsvarende kvartal i 2009, er der sket et fald. Der er et lille fald i forhold til antallet af magtanvendelser i 1. kvartal 2010, som lå på 5.

Tabel 6.1.

<i>Magt-anvendelser</i>	<i>1. kvartal 2009</i>	<i>2. kvartal 2009</i>	<i>3. kvartal 2009</i>	<i>4. kvartal 2009</i>	<i>1. kvartal 2010</i>	<i>2. kvartal 2010</i>
Udsatte-grupper	5	7	12	4	5	4

Tabel 6.2. Magtanvendelsernes spredning på 2. kvartal 2010 sammenholdt med 2009



Fordeling på tilbud

Alle magtanvendelserne er indberettet af aktivitetscentret.

Tabel 6.3.

<i>Tilbud</i>	<i>Magtanvendelser for 2. kvartal 2010</i>
Aktivitetscenteret	4
I alt	4

Fordeling på antal personer

Der er foretaget magtanvendelser på i alt 4 forskellige personer.

Typer af magtanvendelse

Alle magtanvendelserne på området for udsatte grupper er indberettet som nødværge/nødret. Ingen af de indberettede magtanvendelser er blevet vurderet som ikke-tilladt.

7. Anden kvartalsopgørelse for Børn og Unge

Der er indberettet i alt 161 magtanvendelser på børne- og ungeområdet

i 2. kvartal 2010. Når antallet af registrerede magtanvendelser for 2. kvartal 2010 sammenholdes med det tilsvarende kvartal i 2009, er der sket et markant fald på 79 magtanvendelser.

Når antallet af registrerede magtanvendelser for 2. kvartal 2010 sammenholdes med 1. kvartal 2010, er der sket en stigning. Der er på nuværende tidspunkt i 2010 generelt sket et fald af antallet af indberettede magtanvendelser i forhold til 2009.

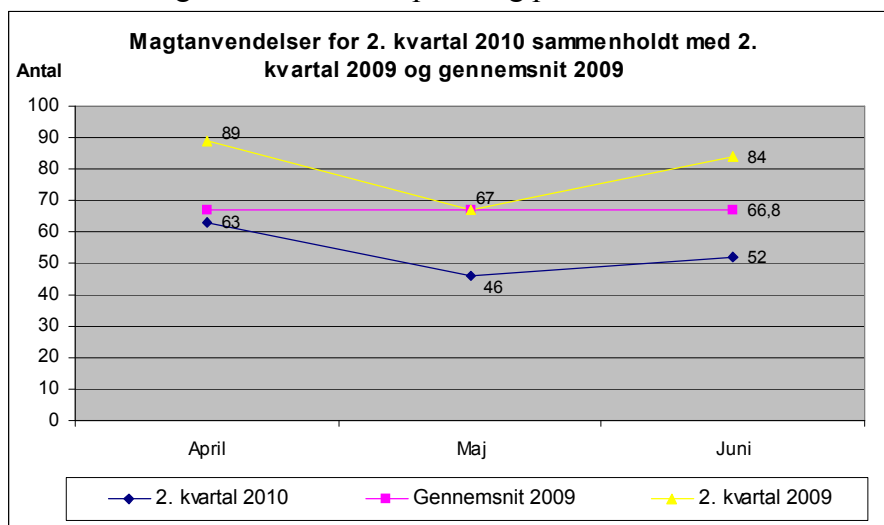
Socialforvaltningen vurderer, at der generelt er en stor opmærksomhed i institutionerne og opholdsstederne på magtanvendelsesreglerne. Årsagen til faldet i indberetninger af magtanvendelser kommer blandt andet efter, at det er tydeliggjort over for institutioner med både en døgnbehandlingsdel og en dagbehandlingsdel, at reglerne i magtbekendtgørelsen kun gælder i døgnbehandlingsdelen, mens magtanvendelser i dagbehandlingsdelen skal behandles efter straffelovens §§ 13 og 14 om nødværge og nødret. Arbejdet med at tydeliggøre regelsættene for døgn- og dagbehandlingsstederne forventes at ville nedbringe antallet af magtanvendelser. Indskrivning af børn med særlige vanskeligheder, personaleudskiftning, andre uforudsete hændelser eller lignende vil dog kunne påvirke det samlede antal magtanvendelser i en måned eller et kvartal m.v. i en institution/opholdssted.

Det samlede antal magtanvendelser indeholder indberetninger fra dag- og døgntilbud, herunder sikrede afdelinger på Sønderbro, jf. magtbekendtgørelsen, samt indberetninger fra dagbehandlingstilbud, jf. straffelovens §§ 13 og 14.

Tabel 7.1.

<i>Magt- anvendelser</i>	<i>1. kvartal 2009</i>	<i>2. kvartal 2009</i>	<i>3. kvartal 2009</i>	<i>4. kvartal 2009</i>	<i>1. kvartal 2010</i>	<i>2. kvartal 2010</i>
Børn og unge	237	240	151	174	139	161

Tabel 7.2. Magtanvendelsernes spredning på 2. kvartal 2010 sammenholdt med 2009



Fordeling på tilbud

Magtanvendelserne er indberettet af i alt 23 forskellige tilbud. Nedenfor ses en opstilling over, hvor mange magtanvendelser hvert tilbud har indberettet i 2. kvartal 2010.

Tabel 7.3.

<i>Tilbud</i>	<i>Magtanvendelser for 2. kvartal 2010</i>
Arildsgård	7
Bodilsminde	1
Donekrogen	20
Emdrupgård	40
Ertodeto	5
Frederiksholm	1
Frederikshøj	6
Glostrup Observationshjem	3
Hjilmagerstien	1
Jacob Michelsens Minde	1
Josephine Schneiders Bjørnehjem	2
Kastaniegården	17
Kokkedal	4
Lundtoftegade	3

Nexus	8
Orøstrand	4
Skodsborg Obs- og behandlingshjem	2
Solbakken	3
Solhjem	9
Solliden	2
Spanager	11
Tølløse Børne- og Ungdomspension	5
Sønderbro (Sikret)*	6
I alt	161

* Fra 3. kvartal 2009 er antal magtanvendelser opdelt på ikke-sikret og sikret afdelinger, jf. de forskellige typer af magtanvendelser. Samtidig er der sket en registrering af følgende typer af magtanvendelser på sikrede afdelinger: Aflåsning af værelser om natten, isolation, overførsel, undersøgelse af barnet/den unge og undersøgelse af opholdsrum.

Fordeling på antal børn og unge

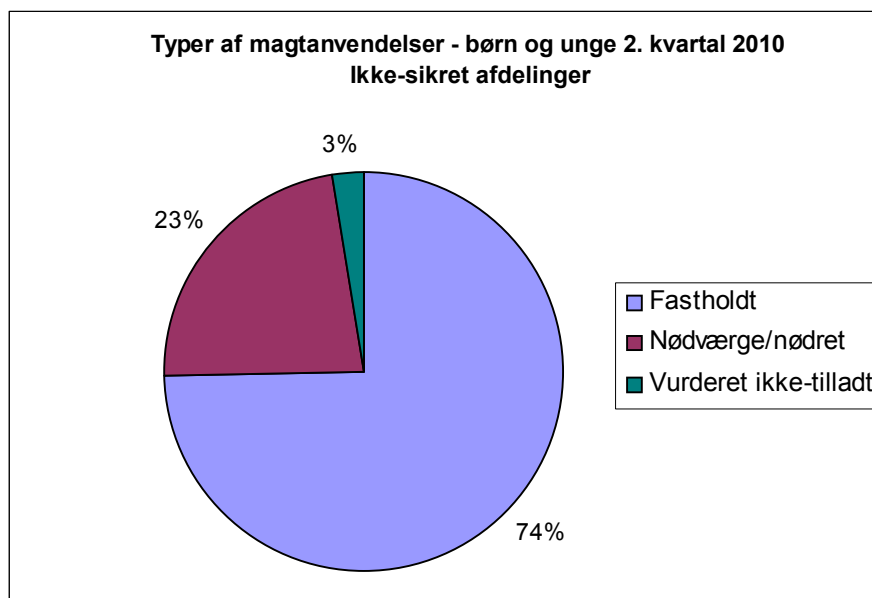
Der er foretaget magtanvendelser på i alt 24 forskellige børn og unge.

Typer af magtanvendelse

Ikke-sikrede afdelinger

På opholdssteder for børn og unge, samt døgninstitutioner for børn og unge i ikke-sikret afdelinger kan en magtanvendelse indberettes som en fastholdelse af barnet, jf. magtbekendtgørelse, eller som nødværge/nødret i henhold til straffelovens bestemmelser. Forvaltningen kan vurdere en indberettet magtanvendelse som ikke-tilladt.

Tablet 7.4. Procentfordelingen på de forskellige typer af magtanvendelser på ikke-sikret afdelinger



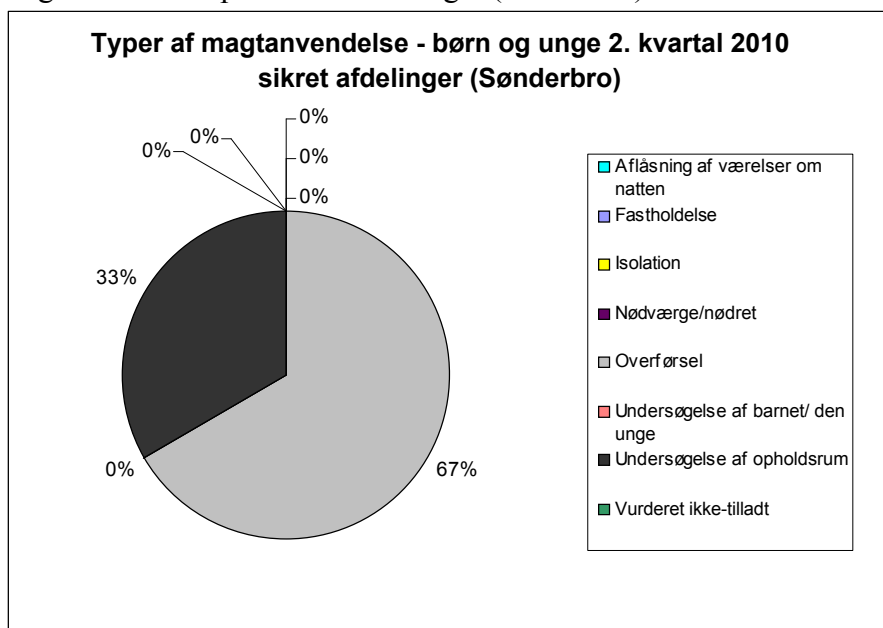
Det ses at fastholdelse/førelse er den hyppigste type magtanvendelse,

som indberettes. Herefter kommer nødværge/ nødret, som udgør 23 procent. Derudover er 4 af de indberettede magtanvendelser blevet vurderet som ikke-tilladt.

Sikrede afdelinger

På døgninstitutioner for børn og unge i sikrede afdelinger (Sønderbro) kan magtanvendelser indberettes som fastholdelse, isolation, aflåsning af værelse om natten, overførelse fra ikke-sikret/sikret til sikret/særlig sikret afdeling, undersøgelse af barnet/den unge og undersøgelse af opholdsrum jf. magtbekendtgørelsen. Magtanvendelser kan i henhold til straffelovens bestemmelser indberettes som nødværge eller nødret. Forvaltningen kan vurdere en indberettet magtanvendelse som ikke-tilladt.

Tabel 7.5. Procentfordelingen på de forskellige typer af magtanvendelser på sikrede afdelinger (Sønderbro)



Af de 6 magtanvendelser på sikrede afdelinger (Sønderbro) er 4 af magtanvendelserne overførelse fra ikke-sikret/sikret til sikret/særlig sikret afdeling. Derudover er der foretaget 2 undersøgelser af opholdsrum.

Antal magtanvendelser fortsat under behandling

Af de indberettede magtanvendelser er der fortsat 15 under behandling og disse er endnu ikke vurderet.

Bemærkninger til foregående kvartals statistik

På børne- og ungeområdet kan der tilføjes yderligere 2 indberettede og nu færdigbehandlede magtanvendelse til statistikken fra 1. kvartal

2010. Det giver et resultat på i alt 141 indberettede magtanvendelser i 1. kvartal 2010 på børne- og ungeområdet.

8. Opsamling

Der er indberettet i alt 406 magtanvendelser for 2. kvartal 2010.

På handicapområdet - børn er der på nuværende tidspunkt i 2010 generelt sket et fald af antallet af indberettede magtanvendelser i forhold til 2009. I forhold til 1. kvartal 2010 er der i alt indberettet 1 mere magtanvendelse i 2. kvartal 2010.

På handicapområdet - voksne er der sket et fald i antallet af indberettede magtanvendelser i 2. kvartal 2010 i forhold til 1.-4. kvartal 2009. Når antallet af registrerede magtanvendelser for 2. kvartal 2010 sammenholdes med 1. kvartal 2010, er der ligeledes sket et fald i antallet af indberettede magtanvendelser.

På psykiatriområdet er der sket en stigning i antallet af indberettede magtanvendelser i 2. kvartal 2010 i forhold til 1.-4. kvartal 2009 og 1. kvartal 2010.

På udsatteområdet er der sket et mindre fald i antallet af indberettede magtanvendelser i 2. kvartal 2010 i forhold til 1.-3. kvartal 2009. Når antallet af registrerede magtanvendelser for 2. kvartal 2010 sammenholdes med 1. kvartal 2010, er der ligeledes sket et mindre fald i antallet af indberettede magtanvendelser.

På børne- og ungeområdet er der sket markant fald i antallet af indberettede magtanvendelser i 2. kvartal 2010 i forhold til 1.-2. og 4. kvartal 2009. Når antallet af registrerede magtanvendelser for 2. kvartal 2010 sammenholdes med 1. kvartal 2010, er der sket en stigning i antallet af indberettede magtanvendelser.

Tabel 8.1. Udvikling i antallet af magtanvendelser for 1. kvartal 2009 – 2. kvartal 2010

<i>Områder</i>	<i>2009</i>				<i>2010</i>	
	<i>1. kvartal</i>	<i>2. kvartal</i>	<i>3. kvartal</i>	<i>4. kvartal</i>	<i>1. kvartal</i>	<i>2. kvartal</i>
Handicap børn	82	97	123	120	80	81
Handicap voksne	174	189	146	166	157	136
Psykiatri	19	13	23	11	6	24
Udsatte grupper	5	7	12	4	5	4
Børn og unge	237	240	151	174	139	161
I alt	517	546	455	475	387	406

Det kan konstateres, at der er udsving i antallet af indberettede

magtanvendelser for de enkelte områder. Der er på nuværende tidspunkt i 2010 generelt sket et fald af antallet af indberettede magtanvendelser i forhold til 2009.