

Områdefornyelse
Bispeengen
2023-2028

Kvarter vej



OMRÅDEFORNYELSE - HVAD ER DET?

En områdefornyelse er en fem-årig indsats, som Københavns Kommune sætter i gang i et udsat byområde.

Områdefornyelser skal skabe fysiske, sociale og kulturelle forbedringer i et kvarter. Det sker blandt andet ved at skabe attraktive byrum, styrke lokale netværk og skabe grobund for nye fællesskaber.

Lokale beboere og aktører er helt centrale i en områdefornyelse. Det er lokalområdet, som skal udvikle områdefornyelsens projekter, så de passer til kvarterets ønsker og behov. Det gør de i tæt samarbejde med kommunens medarbejdere i områdefornyelsen.



foto: Astrid Maria Rasmussen

Borgmesterens — forord

Nørrebro er en bydel med høj puls og stor rummelighed. Jeg bor selv på Nørrebro og oplever hver dag, hvordan både mangfoldighed og fællesskab er særlige kendetegn.

Sådan er det også i Bispeengkvarteret omkring Lundtoftegade. I Bispeengen tager man socialt ansvar og kerer sig om hinanden, men kvarteret har behov for et fysisk løft, som vil kunne være med til at forstærke denne ånd. Det gælder blandt andet kvarterets parker og pladser, der vil kunne udvikle sig til attraktive mødesteder, der skaber gode rammer om et mangfoldigt byliv.

Derfor sætter vi nu gang i en fornyelse af kvarteret. Fornyelsen skal føre til et bedre hverdagsliv, hvor mulighederne for at skabe et trygt og dejligt liv ikke afhænger af, hvor i kvarteret eller i byen man bor.

Jeg har set, at Bispeengen er et kvarter, hvor man virkelig engagerer sig. For eksempel har AKB Lundtoftegade i mange år understøttet socialøkonomiske virksomheder. Kvarterets ånd og engagement bliver en kæmpe styrke i arbejdet med at løfte kvarteret, vi sætter i gang nu.

Vi har ambitiøse mål for områdefornyelsen af Bispeengen. Kvarterets gader, pladser og i parker skal løftes markant, og Bispeengen skal forbindes bedre med resten af København og Frederiksberg.

Nye kunstværker skal være med til at skabe sammenhæng og oplevelser. Bispeengens fællesskaber er allerede gode, men de skal være stærkere og bredere og det kan kunsten medvirke til.

Kvarteret skal gå forrest i den grønne omstilling. Det ved jeg, at kvarteret kan og kvarteret vil. Jeg håber og tror på, at Bispeengen kan inspirere til løsninger i resten af byen og bidrage til den grønne omstilling af København.

Samtidig giver vi i forbindelse med fornyelsen af området liv til de stærke politiske og lokale visioner om at nedrive dele af Bispeengbuen, åbne Ladegårdsåen og Lygte Å, der vil kunne give os nogle fantastiske byrum, der samtidig kan styrke biodiversiteten ganske meget og ikke mindst køle byen ned i fremtiden. Det er ambitiøse visioner, der er drevet af et imponerende lokalt engagement, og som vil kræve en langsigtet indsats, koordinering med andre igangværende projekter og politisk handlekraft.

Med kvarterplanen starter nu fem år, hvor projekter og planer for kvarteret bliver til virkelighed. Hvis vi skal lykkes, har vi brug for lokalområdets viden og hjælp. Alle skal have mulighed for at tage del i udviklingen. De bedste løsninger og idéer spirer lokalt hos jer, der kender kvarteret.

Tillykke med jeres kvarterplan og god arbejdslyst. Jeg glæder mig til at se resultaterne!

Line Barfod
Teknik- og miljøborgmester



BISPEENGEN
Bispeengen er et kvarter, der ligger mellem Nørrebroparken, Bispeengbuen, Nørrebro Station og Borups Plads.

Kvarterplanen — kort fortalt

Områdefornyelse Bispeengen har fem år og 59,1 mio. kr. til at bidrage til udviklingen af kvarteret omkring Lundtoftegade på Nørrebro. I kvarterplanen finder du de projekter, som områdefornyelsen vil arbejde med frem til 2028. Projekterne er skabt i tæt dialog med lokalområdet.

Bispeengen er et mangfoldigt og sammensat kvarter. Pladsen til forskellighed er en kvalitet, som områdefornyelsen vil værne om. Ikke alle forskelligheder er dog ønskelige. I dag er der store forskelle i beboernes livschancer, og det skal områdefornyelsen være med til at ændre på.

Flere af kvarterets byrum, parker og legepladser har potentiale til at tilbyde kvarteret meget mere. Områdefornyelsen vil arbejde for, at beboerne i Bispeengen får gode mødesteder og bedre forbindelser i og ud af kvarteret.

I Bispeengen træder områdefornyelsen ind i et landskab af visionære udviklingsprojekter, som allerede er i gang. Områdefornyelsen vil understøtte de eksisterende initiativer og styrke synergier imellem dem.

Kvarterplanen indeholder 11 projekter fordelt på tre temaer. Projekterne skal bidrage til at løfte visionen om et mere grønt, sammenhængende og bæredygtigt kvarter med stærke sociale og klimabevidste fællesskaber.

Lokal inddragelse bliver afgørende for at lykkes. Lokalområdets viden og engagement skal sikre, at kvarterplanens projekter har kvarterets særlige kvaliteter, ønsker og behov for øje. De lokale perspektiver sikrer bæredygtige løsninger, der holder langt ud over områdefornyelsens levetid.

TEMA — Fællesskaber

I Bispeengen er der plads til alle. Tre projekter skal understøtte kvarterets sociale og kulturelle fællesskaber, skabe mere kunst, flere fælles oplevelser og styrke den lokale identitet, trivsel og sammenhængskraften i kvarteret. Områdefornyelsen har et særligt fokus på at inkludere kvarterets unge, ensomme og beboere på kanten af arbejdsmarkedet i eksisterende og nye fællesskaber.

■ **SAMLET BUDGET:** 7,3 mio. kr.

TEMA — Mødesteder og forbindelser

Fem projekter skal gøre Bispeengen til et kvarter med attraktive byrum, som skaber gode rammer om hverdagens møder. Nye forbindelser skal lede beboerne fra ét mødested til det næste og invitere københavnere til at gøre stop på deres rute igennem kvarteret. Bispeengen skal have et mangfoldigt byliv, der afspejler kvarterets særlige karakter.

■ **SAMLET BUDGET:** 23 mio. kr.

TEMA — Grøn omstilling

Bispeengen skal gå forrest i den grønne omstilling. Tre projekter skal indfri kvarterets potentialer for grøn energi, energifællesskaber og energioptimering. Områdefornyelsen skal styrke kvarterets fællesskaber om grøn omstilling og klimahandling, så det bliver nemmere at handle klimabevidst i hverdagen. Bispeengens grønne profil skal styrkes igennem samarbejde på tværs af kvarterets sociale og kreative iværksættere og igennem mere biodiversitet i gaderne.

■ **SAMLET BUDGET:** 6,7 mio. kr.

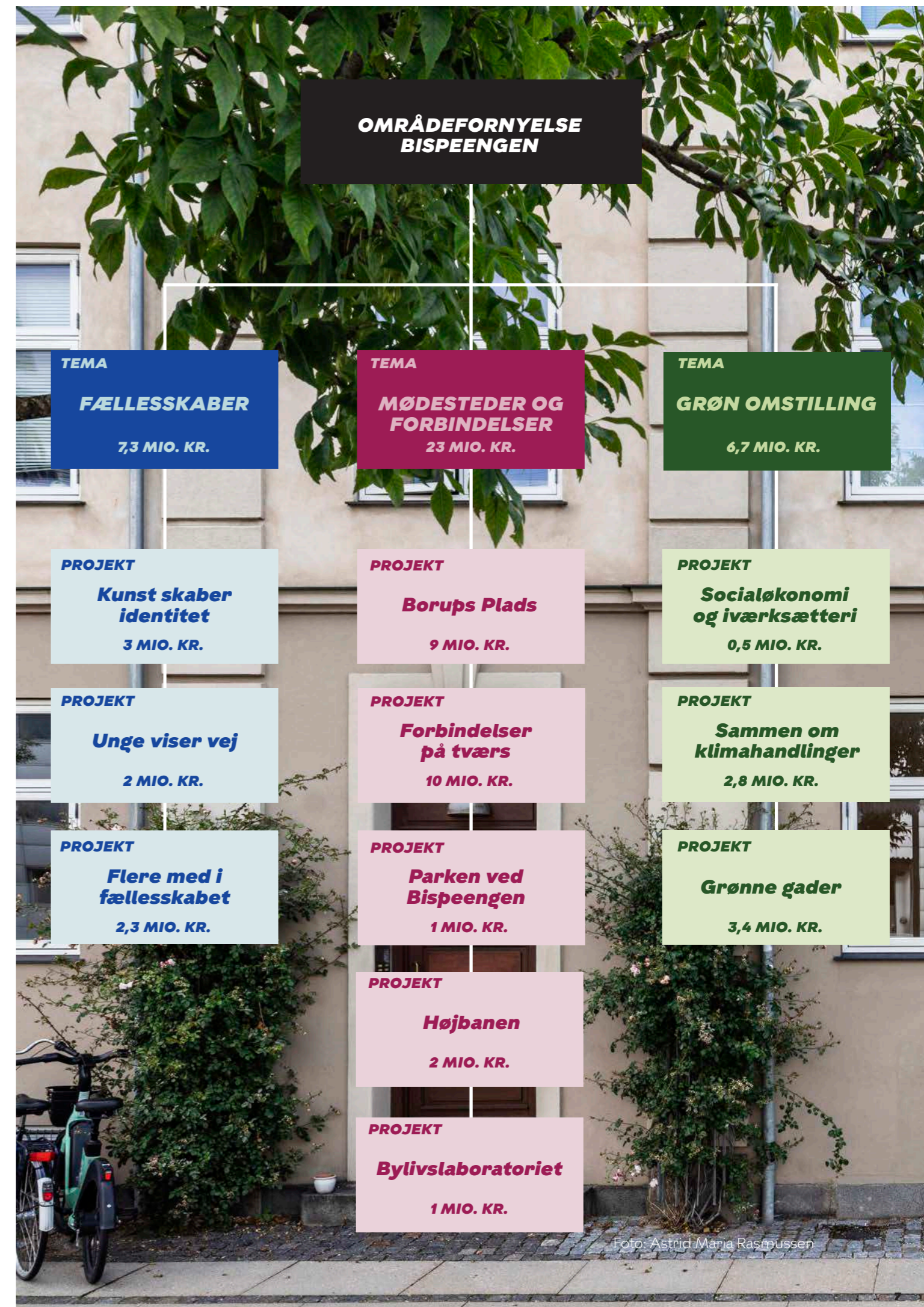


Foto: Astrid Maria Rasmussen



Foto: Street Society

— Indhold

<i>Borgmesterens forord</i>	4
<i>Kvartierplanen kort fortalt</i>	6
<i>Vision</i>	10
<i>Baggrund for Områdefornyelse Bispeengen</i>	12
<i>Et mangfoldigt og aktivistisk kvarter</i>	16
<i>Historiske glimt fra Bispeengen</i>	18
<i>Pejlemærker</i>	24
TEMA — Fællesskaber	22
<i>Kunst skaber identitet</i>	24
<i>Unge viser vej</i>	26
<i>Flere med i fællesskabet</i>	28
TEMA — Mødesteder og forbindelser	30
<i>Borups Plads</i>	32
<i>Forbindelser på tværs</i>	34
<i>Parken ved Bispeengen</i>	36
<i>Højbanen</i>	38
<i>Bylivslaboratoriet</i>	40
TEMA — Grøn omstilling	42
<i>Socialøkonomi og iværksætteri</i>	44
<i>Sammen om klimahandlinger</i>	46
<i>Grønne gader</i>	50
<i>Store investeringer omkring Bispeengen</i>	52
<i>Sådan samarbejder områdefornyelsen</i>	54
<i>Opfølgning og evaluering</i>	56
<i>Kvartierplanens tilblivelse</i>	58
<i>Budget</i>	60



Vision

Bispeengen skal være et grønt og forbundet kvarter, hvor man er stolt af at bo.

Et kvarter, der inspirerer resten af byen ved at gå forrest i den grønne omstilling og tage socialt ansvar.

Her skal være gode mødesteder, byliv og stærke fællesskaber med plads til og brug for alle.

STYREGRUPPEN FOR OMRÅDEFORNYELSE BISPEENGEN

Ene Bissenbakker, Boye Schnack Nielsen, Simon Højmark, Ibenmaj L. Jensen, Simon Colmorten Henriksen, Anita Kedia, Lis Lassen, Bo M. Andresen, Pernille Kagtning Guldbæk, Eline Feldtman, Ulrik Aagaard Povlsen, Jens-Erik Raasted, Aske Kvist, Alexander Stevns, Søren-Emil Schütt, Anne Marqvardsen, xxxx (Forældrebestyrelsen for børnehaverne), Jesper Langesbæk, Trine Hansen, Line Bach Holm, Signe Kampff-Thestrup, Marie Herping Abrahamsen, xxx (Beskæftigelses- og Integrationsforvaltningen), Marie Klein Bamberger, Esben Tjørnevig Henriksen, Eva Algreen-Petersen, Niels Ladefoged, Brian Hansen Westerheim

Baggrund for Områdefornyelse Bispeengen

Områdefornyelse Bispeengen er en invitation fra kommunen til beboere og lokale aktører om at udvikle kvarteret i fællesskab. Sammen skal vi indfri kvarterets potentialer og arbejde for lige muligheder uanset, hvor man bor.

Et udsat byområde

Kvarteret er udpeget som et af Københavns udsatte byområder. Københavns Kommunes Politik for Udsatte Byområder definerer udsatte byområder ud fra sociale og økonomiske parametre.

I Bispeengen er andelen af beboere med en lav indkomst fx højere end gennemsnittet for

København. Internt i kvarteret er der også store sociale og økonomiske forskelle. Der er fx markant flere beboere i kvarterets almene boliger, der ikke har fået en uddannelse sammenlignet med beboerne i af kvarterets andelslejligheder. Samtidig er andelen af personer udenfor arbejdsmarkedet 39% i kvarterets almene boliger mod 7% i resten af kvarteret.

Sammenlignet med resten af København har beboerne i Bispeengen ikke samme muligheder for at mødes i kvarterets fælles uderum. Flere af Bispeengens byrum, parker og legepladser har potentiale til at tilbyde kvarteret meget mere. Brede gader og togbanen opdeler og afgrænser samtidig kvarteret og gør det svært at komme rundt og på tværs af kvarteret.

NØGLETAL*	ALMENE BOLIGER i Bispeengen	BISPEENGEN Hele kvarteret	KØBENHAVN
Udenfor arbejdsmarkedet (2021)	39%	14%	14%
Kun grundskole eller ingen uddannelse** (2021)	23%	13%	12%
Beboere med lav indkomst (2020)	46%	42%	37%

*Kilde: Data trukket fra Landsbyggefonden og Københavns Kommune, 2023

**Kilde: Dataudtrækket for de almene boliger er for de 15-64 årige (Landsbyggefonden, oktober 2021) og dataudtrækket for hele kvarteret og Københavns Kommune er for de 16-64 årige (Københavns Kommune, 2021).

ALMENE BOLIGER* i Bispeengen

I Bispeengen bor 2.158 beboere i kvarterets 1.181 almene boliger.

DAB, Lundtoftegården

AKB, København Lundtoftegade

AKB, København Nørrebro Vænge

BISPEENGEN Hele kvarteret

I Bispeengen bor 7.167 beboere i kvarterets 4.330 boliger.

*De almene boliger i seniorbofællesskabet Den 3. Revle fremgår ikke af oversigten, da der bor færre end 100 personer, og derfor ikke overholder Danmarks Statistiks diskretionsregler.



Tre tilgange skal løfte udsatte byområder

Med Politik for Udsatte Byområder udstikker Københavns Kommune tre tilgange, som tilsammen skal løfte byens udsatte byområder til attraktive og socialt robuste byområder:

1. En understøttende tilgang, hvor individrettede indsatser understøtter områdets børn, voksne og familier.

2. En lokalt organiserende tilgang, hvor områdets sociale bæredygtighed styrkes gennem indsatser, der fremmer stærke sociale netværk, institutioner og virksomheder, og som understøtter et godt naboskab.

3. En strukturel tilgang, hvor kommunen investerer i områdets fysiske rammer gennem blandt andet ændringer i infrastruktur, bygninger eller byrumsfunktioner, så man løfter beboernes og besøgendes oplevelse af området.

Områdefornyelsen arbejder på tværs af den strukturelle tilgang og den lokalt organiserende tilgang, mens kommunens velfærdsforvaltninger typisk vil være ansvarlig for den understøttende tilgang.

Områdefornyelse Bispeengen

Frem mod 2028 vil områdefornyelsen arbejde for at skabe positiv udvikling i hele Bispeengen. Som en indsats under kommunens Politik for Udsatte Byområder skal Områdefornyelse Bispeengen medvirke til at udjævne de sociale og økonomiske forskelle i byen.

Lokale beboere og aktører har en central rolle i områdefornyelsen. På fire åbne møder i 2023 har de allerede bidraget med lokal viden, ønsker og behov til kvarterplanen. Kvarterplanen forbinder dermed beboernes ønsker med kommunens indsatser, så engagement og samarbejde bliver fundamentet for den udvikling, der skal sørge for, at livet i Bispeengen er lige så godt som i resten af København.

Beboere og lokale aktører deltager de næste fem år aktivt i områdefornyelsesarbejdet fx i områdefornyelsens styregruppe eller projektgrupper. Her er de med til at udvikle kvarterplanens projekter.

Områdefornyelsen er samtidig et samarbejde på tværs af forskellige forvaltninger i Københavns Kommune samt Frederiksberg Kommune.

Der er afsat 59,1 mio. kr. i grundfinansiering til at gennemføre kvarterplanens 11 projekter. Områdefornyelsen vil arbejde for at gennemføre dem alle og samtidig koordinere igangværende og kommende investeringer og projekter i kvarteret. Områdefornyelsen vil sideløbende arbejde for at tiltrække yderligere finansiering til området, så de store visioner for kvarteret kan indfries.

Forandringsplan for Lundtoftegade

Centralt i Bispeengen ligger det almene boligområde AKB, København Lundtoftegade. Boligområdet var senest i 2020 på statens liste over parallelsamfund. For at vende udviklingen har Københavns Kommune sammen med boligorganisationen AKB, København lavet en såkaldt forandringsplan.

Forandringsplanen indeholder en række udviklingsprojekter for området. Tre af projekterne kommer Områdefornyelse Bispeengen til at arbejde med. Det er projekter, som beboerne i kvarteret har vist stor interesse for under områdefornyelsens åbne kvartermøder i 2023. De tre projekter er beskrevet i denne kvarterplan. Det er Borups Plads (side 36-37), Forbindelser på tværs (side 38-39) og Parken ved Bispeengen (side 40-41).

Områdefornyelsen vil indgå en partnerskabsaftale med AKB, København for at understøtte samarbejdet om projekterne.



Foto: Til Vægs

Et mangfoldigt og aktivistisk kvarter

Bispeengen er et urbant, mangfoldigt og kontrastfyldt kvarter i rivende udvikling. I kvarteret er tolerancetærsklen høj og ambitionerne store, og udviklingen drives frem af en aktivistisk ånd blandt Bispeengens beboere.

Banen, buen, åen og gaden

Bispeengen er formet af byens infrastruktur. Trafikale årer definerer tydelige skel i kvarteret. På den ene side strækker Nørrebroparken sig som et grønt parkstrøg på det tidligere jernbanetracé. På den anden side løber s-togsbanen mod Nørrebro Station, som er Danmarks første højbane og et vartegn i den nordlige del af kvarteret.

Kvarteret flankeres også af den sekssporede indfaldsvej, Bispeengbuen, der er opført på en brokonstruktion og markerer grænsen til Frederiksberg.

Krydser man Ågade, ligger der et grønt område, hvor der tidligere løb en å og en vej. I dag er Lygte Å rørlagt og vejen nedlagt, og store gamle træer snoer sig gennem den fredede park, hvor der er en bemandedt legeplads.

Midt igennem kvarteret løber Lundtoftegade og opdeler kvarteret i et tydeligt øst og vest. Gaden er dobbelt så bred som andre gader i området, og opleves derfor som en barriere.

Kant og kontraster

Nørrebro rummer mange verdener på én gang. Bydelen har en særlig puls; der er mangfoldigt, uhøjtideligt, farverigt og omskifteligt.

Bispeengen har en sammensat arkitektur, og her leves mange forskellige slags liv.

Autoværksteder blander sig med kreativt iværksætteri i Bregnerødgade og Esromgade. Beboere på tværs af alder, boformer og etnicitet mødes om permakultur, aktivisme og fællesskab i Skovhavelunden i Lundtoftegade. I en kælder et stenkast derfra brygger lokale unge sodavand på ukrudt, mens et sy- og designværksted på førstesalen skaber jobmuligheder for mennesker, som har mistet fodfæstet på arbejdsmarkedet.

Tai chi og stille byliv folder sig ud på Rungsted Plads, mens mere tempofyldte events og gadeidræt tiltrækker lokalområdet, men også resten af byen i det overdækkede kulturhus under Bispeengbuen.

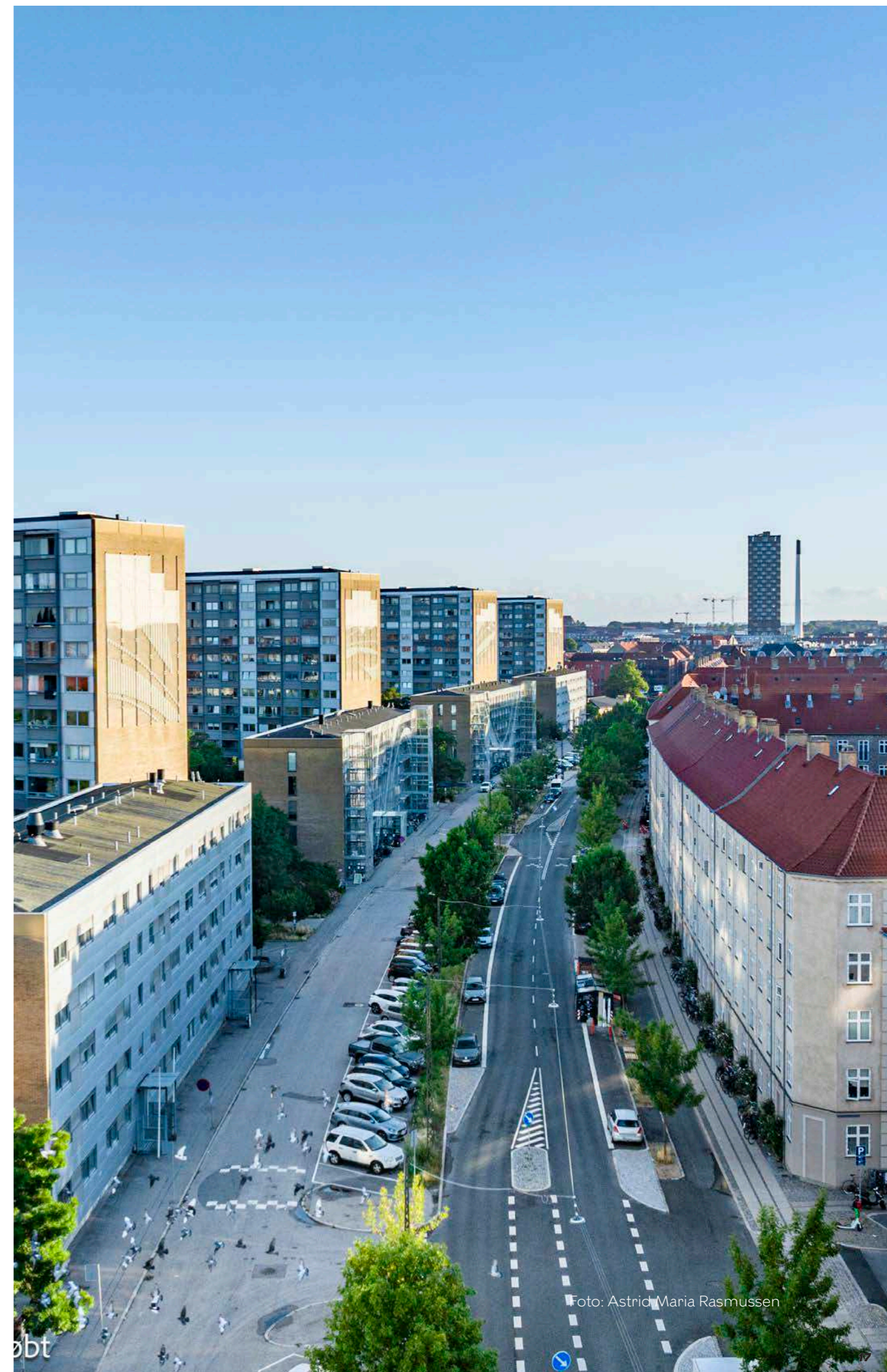
I 2020 flyttede 35 beboere ind i det nyopførte seniorbofællesskab Den 3. revle med en fælles vision om at være en aktiv del af kvarteret. Inden for få år byder kvarteret 100 nye familier velkommen i det nye bæredygtige bofællesskab, Urbania.

Fælles om store visioner

Mangfoldighed er en ressource, og solidaritet og tolerance er rygraden i måden, man omgås sine naboer på i Bispeengen. Beboerne har tradition for at stå sammen og engagere sig, og har gang på gang vist, at sammenhold og fællesskab er områdets store friværddi.

Beboere og lokale aktører drømmer stort om fx at genåbne åen, nedlægge Bispeengbuen og om at skabe nyt byliv under højbanen.

I Bispeengen går man forrest, og gerne til inspiration for resten af byen.



Historiske glimt fra Bispeengen

Før byudviklingen for alvor indkapsler den ydre del af Nørrebro, er Bispeengen og Havremarken åbent land. Børnene leger ved Ladegårds- og Lygte Å, og turen gennem byen går med sporvognslinjen "Prærieekspressen". Op gennem 1900-tallet vokser den moderne by for alvor frem, og efter årtusindeskiftet skaber flere beboerdrevne initiativer nyt liv i Bispeengen.



BISPEENGEN



LADEGÅRDSÅEN



AKB, KØBENHAVN LUNDTOFTEGADE



BISPEENGBUEN

1800-tallet Bar mark

På de åbne enge uden for København er der fred og ro, åbne vandløb og græssende køer indtil voldenes fald i midten af 1800-tallet. Herefter vokser og udvikler byen sig.

1920-50 Byen vokser frem

Byudviklingen når den ydre del af Nørrebro med veldefinerede gader, arkitekttegnede karrébebyggelser og store gårdrum. Her blomstrer de første andelsboligforeninger op og danner ramme om det sociale liv.

1890-1960 Ladegårdsåen rørlægges

Ladegårdsåen bruges rekreativt af børn og voksne. Efterhånden som byen nærmer sig, får åen mere og mere karakter af kloak, og åen bliver gradvist rørlagt i perioden 1896-1962.

1960-1970 Moderne boligblokke opføres

I 1966 forvandles den tidligere cementfabrik og oplagsplads for sporvognsskinner til de syv karakteristiske boligblokke i AKB, København Lundtoftegade. I starten af 1970'erne pibler sociale beboerklubber frem. Flere af findes stadig i AKB, København Lundtoftegade.

1972 Bispeengbuen indvies

Den sekssporede indfaldsvej Bispeengbuen opføres for at skabe en mere direkte forbindelse fra Brønshøj til Frederiksberg. Opførelsen fører til store beboerprotester mod støj og forurening.



NØRREBROPARKEN



LINJEN



URBAN 13



HELBREDELSEN FOTO: TIL VÆGS



FORANDRINGSPLAN I LUNDTOFTEGADE

2001-2007 Revitalisering af området omkring Nørrebroparken

Nørrebro Park Kvarterløft skaber et rekreativt parkstrøg, hvor grønne byrum, flyverlegepladsen, sprudlende handelsliv og foreningsaktiviteter binder Bispeengen op på resten af Nørrebro.

2013-2018 Nyt kulturliv på Linjen og Urban 13

Området nord for kvarteret løftes af Områdefornyelse Fuglekvarteret, hvor nyt kulturliv på Linjen og den lokalt ønskede Glenteparken funderes.

Områdefornyelse Nordre Fasanvej baner samtidig vejen for kulturstedet Urban 13 under Bispeengbuen, der er opkaldt efter borgmester Urban Hansen og buslinje 13, som kørte forbi.

2018-2020 Ghettostempel og fjernhealing

Boligområdet AKB, København Lundtoftegade udpeges som parallelsamfund i 2018. Indignationen over ghettostemplet samler beboerne om forskellige initiativer.

Gennem kampagnen Dit Mit Vores Lundtoftegade går beboerne til kamp mod stigmatisering af deres boligområde og laver en plan, som skal få boligområdet af listen uden nedrivning. De samles også om fjernhealing og performancekunst, som er dokumenteret i filmen Helbredelsen. Siden 2020 har boligområdet ikke været på listen over parallelsamfund.

2023 Forandringsplan

I 2020 beslutter politikerne i Københavns Kommune, at AKB, København og Københavns Kommune skal lave en fælles forandringsplan for boligområdet AKB, København Lundtoftegade. Planen peger på en række projekter og tiltag, der tilsammen kan være med til at flytte området i en positiv retning.

Pejlemærker

Fem strategiske pejlemærker er retningsgivende for kvarterplanens projekter og understøtter visionen på side 10-11. Pejlemærkerne er formuleret på baggrund af kommunens politikker og lokalområdets ønsker.

Til hvert pejlemærke hører to målsætninger, som skal være med til at sikre, at kvarterplanens projekter løfter områdefornyelsens vision i samspil med andre kommunale og lokale indsatser.

I beskrivelsen af de 11 projekter på side 22-51 fremgår respektive succeskriterier, som viser, hvilke resultater vi forventeligt kan opnå inden for områdefornyelsens budget.

1 Demokratisk og stolt kvarter

Områdefornyelsen vil understøtte Bispeengen som et aktivt og engageret kvarter, og have fokus på at høre og inkludere kvarterets mange forskellige stemmer.

De positive fortællinger om området og den igangværende udvikling skal frem i lyset og være med til at skabe ejerskab og stolthed hos kvarterets beboere.

■ VI ER PÅ RETTE VEJ, NÅR:

Andelen af beboere, der ønsker at flytte til et andet nabolag, er faldet.

Andelen af beboere, der føler, at der er gode muligheder for at blive hørt i forbindelse med udviklingen af deres kvarter, er steget.*

2 Grønt og klimavenligt kvarter

Områdefornyelsen vil understøtte klimabevidstheden blandt beboere og aktører i Bispeengen og skabe flere muligheder for at handle aktivt i forhold til den grønne omstilling både i kvarterets boliger og fælles uderum.

Kvarteret skal opleves mere grønt og med større biodiversitet i parker, byrum, vejforløb og på bygninger.

■ VI ER PÅ RETTE VEJ, NÅR:

Andelen af beboere, der oplever deres kvarter som grønt, er steget.*

Andelen af beboere, der oplever at have gode muligheder for at handle aktivt i forhold til klima og grøn omstilling i hverdagen, er steget.

3 Attraktive mødesteder

Områdefornyelsen vil indfri kvarterets potentialer i byrum, parker og legepladser, så de i højere grad bliver levende mødesteder for lokale og besøgende.

Kvalitet, funktionalitet, byliv, kunst og drift skal løfte oplevelsen af kvarterets mødesteder og skabe stolthed og ejerskab i kvarteret.

■ VI ER PÅ RETTE VEJ, NÅR:

Andelen af beboere, der oplever, at deres kvarter har gode parker, byrum og legepladser, er steget.

Andelen af beboere, der oplever at deres kvarter er levende og varieret, er steget.*

4 Bedre sammenhæng og forbindelser

Områdefornyelsen vil arbejde for, at kvarteret i fremtiden opleves mere sammenhængende. Tydelige og sikre forbindelser skal skabe god sammenhæng på tværs af kvarteret og bedre koblinger til resten af byen.

Bedre fysiske forbindelser skal desuden understøtte de sociale fællesskaber ved at skabe let og tryk adgang til mødesteder i og udenfor kvarteret.

■ VI ER PÅ RETTE VEJ, NÅR:

Andelen af beboere, der oplever, at det er naturligt og trygt at bevæge sig på tværs af kvarteret, er steget.

Andelen af beboere, der oplever, at det er naturligt og trygt at bevæge sig til den omkringliggende by, er steget.

5 Stærke og inkluderende fællesskaber

Områdefornyelsen vil bidrage til at styrke og synliggøre kvarterets eksisterende og nye fællesskaber, så livskvalitet og samhørigheden på tværs af kvarteret styrkes og færre står udenfor.

En stærk samarbejdskultur og koordinering mellem området kultur- og fritidsaktører skal desuden være med til at sikre større fastholdelse, kontinuitet og inklusion i fritidslivet for området børn og unge.

■ VI ER PÅ RETTE VEJ, NÅR:

Andelen af beboere, som deltager aktivt i lokale fællesskaber, er steget.

Andelen af kvarterets børn og unge under 18 år, der er aktive i kultur- og fritidslivet, er steget.*

*Målsætninger fra Københavns Kommunes Politik for Udsatte Byområder 2017-2025 og/eller Fællesskab København 2015-2025.

— Fællesskaber

Bispeengen er et kvarter med stærke fællesskaber, men fællesskaberne kan blive mere synlige og inkluderende. I fremtiden skal flere inviteres til at deltage i kvarterets byliv og foreningsliv. Der skal skabes nye inkluderende fællesskaber på tværs af opgange, foreninger, gader, aldersgrupper og interesser.

Fællesskabet omkring kunst skal udvides, så kunst i endnu højere grad samler kvarteret og understøtter Bispeengens særlige identitet.

I kvarteret er der plads til og brug for alle. Det skal ses i områdefornyelsens indsatser, der skal give kvarterets unge en stærk stemme i udviklingen af deres kvarter, nedbringe ensomhed og give beboere på kanten af arbejdsmarkedet bedre muligheder for at gøre en forskel.

■ **BUDGET:** 7,3 mio. kr.

■ **PROJEKTER**

- Kunst skaber identitet
- Unge viser vej
- Flere med i fællesskabet



Kunst skaber identitet

Kunst skal binde kvarteret bedre sammen. I Bispeengens parker, gader og pladser skal kunstværker og events skabe interessante mødesteder, som samler lokale og tiltrækker besøgende.

Det vil vi

Områdefornyelsen vil udvide fællesskabet om kunst i Bispeengen ved at støtte op om eksisterende netværk og invitere flere ind i arbejdet med kunst. Områdefornyelsen vil arbejde for at tiltrække mere kunst til kvarteret, som styrker Bispeengens lokale identitet og understøtter positive fortællinger i og om kvarteret.

KUNSTSTRATEGI

Områdefornyelsen vil sammen med beboere, lokale kunstaktører og eventuelle øvrige fagpersoner lave en kunststrategi for kvarteret. Strategien skal give retning til arbejdet med kunst i kvarterets parker, gader og byrum på den lange bane.

Strategien skal sikre sammenhæng mellem eksisterende kunst og ny kunst i kvarteret. Den skal kortlægge den kunst, der allerede findes i kvarteret, samle lokale ønsker og behov og pege på potentialer for at få mere kunst til Bispeengen.

NY KUNST TIL KVARTERET

Områdefornyelsen vil arbejde for at få ny kunst til kvarteret. Det skal ske gennem partnerskaber med lokale kunstaktører, kunstnere og bydækkende eller nationale kulturaktører.

Kunst er mange ting, og nye kunstprojekter kan spænde vidt fra fx scenekunst og udstillinger til kunstnerisk byinventar eller en lysinstallation. I Bispeengen skal kunsten overraske og engagere. Det enkelte kunstprojekt kan have særligt fokus på en midlertidig oplevelse,

en dialogskabende proces eller en permanent udsmykning i et byrum.

I udviklingen af nye kunstprojekter skal beboerne være med til at rammesætte projekterne og have indsigt i udformningen af værkerne.

Hvorfor?

Kvarteret har stærke netværk inden for kunst, og der er kunstværker i flere af kvarterets byrum. Det er dog ikke alle beboere, der oplever, at kunsten er repræsenterende, tilgængelig eller synlig.

Ikke alle lokale kender kvarterets parker, gader og pladser. Kunst skal være med til at gøre Bispeengens fælles byrum mere synlige, attraktive og oplevelsesrige.

■ BUDGET: 3 mio. kr.

Der er afsat midler til at udvikle en kunststrategi og skabe ny kunst i kvarteret gennem partnerskaber. Herunder mindst ét permanent kunstværk.

Områdefornyelsen vil arbejde med at tiltrække eksterne midler til at realisere strategien, hvis det viser sig nødvendigt.

NÅR PROJEKTET ER GENNEMFØRT:

- Er der skabt mindst ét permanent kunstværk i kvarteret, som styrker den lokale identitet.
- Har kunst bidraget til, at beboere har engageret sig i deres kvarter.

Understøtter pejlemærkerne s. 24-25:

1. Demokratisk og stolt kvarter
3. Attraktive mødesteder

"Vi skal spørge, hvad vil vi med kunsten? Vil vi skabe tryghed, oplevelser eller gøre kvarteret smukkere?"



Foto: Astrid Maria Rasmussen

Unge viser vej

Børn og unge i Bispeengen skal have gode muligheder for at tage del i udviklingen af deres kvarter. De skal være med til at forme kvarterets mødesteder og byliv og have nemmere ved at mødes på tværs af gader, skoler og foreninger. Samtidig skal de have gode muligheder for at bidrage til den grønne omstilling.

Det vil vi

De unge skal præge kvarteret. Med fire forskellige indsatser vil områdefornyelsen styrke de unges stemme i Bispeengen.

UNGE SKABER BYLIV

Gennem partnerskaber med lokale ungeaktører vil områdefornyelsen invitere lokale unge til at skabe nyt byliv på Bispeengens mødesteder. Det skal gøre mødestederne interessante for de unge og bygge bro til andre aldersgrupper i kvarteret. Samtidig skal der skabes nye samarbejder på tværs af lokale ungeaktører og ungefællesskaber.

UNGE PANELET

Områdefornyelsen vil skabe et ungepanel. Her skal kvarterets forskellige ungefællesskaber være repræsenteret. Panelet skal sikre, at de unge bliver inddraget i kvarterets udvikling og rådgive om de unges ønsker og behov.

SYNLIGE FRITIDSTILBUD

Kvarterets idræts- og kulturtilbud til børn og unge skal være synlige. Det kræver strategisk kommunikation og samarbejde med lokale foreninger, ungeaktører, skoler og klubtilbud.

GRØNNE JOBS TIL UNGE

I kvarteret er der allerede erfaringer med at

skabe grønne jobs og kompetencer hos unge. I samarbejde med Beskæftigelses- og Integrationsforvaltningen, uddannelsesinstitutioner, lokale ungeaktører og virksomheder vil områdefornyelsen undersøge muligheder for at skabe flere grønne jobs til kvarterets unge og styrke motivationen til at vælge en grøn uddannelse. Det kan fx være gennem formidling af grønne praktikpladser, erhvervsuddannelser, mentorordninger og opgaver i grønne virksomheder.

Hvorfor?

Mere end hver fjerde beboer i Bispeengen er under 25 år. Derfor er det vigtigt, at de unge inviteres til at deltage i udviklingen af kvarteret.

En stor del af Bispeengens børn og unge har et aktivt fritidsliv, men forældre og unge synes, det er svært at få overblik over de lokale fritidstilbud og gennemskue, hvor man er velkommen og passer ind.

Flere af kvarterets ungeaktører vil gerne lære hinanden bedre at kende, samarbejde mere og brobygge til hinandens tilbud. Derudover har flere en fælles udfordring med at fastholde de unge i deres tilbud.

Knap hver fjerde beboer i Bispeengens almene boliger har ingen uddannelse eller grundskole som højeste uddannelsesniveau. En god introduktion til grønne jobs og en brobygningsindsats kan motivere unge til at vælge en grøn uddannelse eller give dem et springbræt ind på arbejdsmarkedet. Samtidig kan de unge gøre en forskel, når behovet for arbejdskraft til grøn omstilling stiger frem mod 2030.

■ **BUDGET:** 2 mio. kr.

Der er afsat midler til nye samarbejder om byliv med kvarterets unge, et ungepanel samt indsatser, der skal skabe synlige fritidstilbud og grønne jobs til unge.

"De unge skal være med til at tage beslutninger for deres kvarter."

NÅR PROJEKTET ER GENNEMFØRT:

- Oplever kvarterets unge, at de bliver hørt i udviklingen af deres kvarter.
- Bruger flere unge kvarterets mødesteder og er værter for begivenheder i kvarteret.
- Oplever flere børn, unge og forældre, at lokale fritidstilbud er synlige og inkluderende.
- Varetager flere af kvarterets unge grønne jobs eller er startet på en grøn uddannelse.

Understøtter pejlemærkerne s. 24-25:

1. Demokratisk og stolt kvarter
5. Stærke og inkluderende fællesskaber

Foto: Astrid Maria Rasmussen

Flere med i fællesskabet

Færre skal opleve ensomhed over længere tid i Bispeengen, rummelige arbejdsfællesskaber skal inkludere beboere på kanten af arbejdsmarkedet og udsatte brugere i kvarterets byrum skal inddrages.

Det vil vi

I Bispeengen er der plads til alle og en fælles opmærksomhed på beboere, der står udenfor kvarterets fællesskaber. Områdefornyelsen vil arbejde for at fremme beboeres muligheder for at indgå i meningsfulde relationer og fællesskaber.

INITIATIVER MOD ENSOMHED

Områdefornyelsen vil undersøge omfanget og oplevelserne af ensomhed i kvarteret. Undersøgelsen skal vise, hvilke grupper af beboere, der særligt oplever langvarig ensomhed og pege på muligheder for at afhjælpe ensomhed gennem eksisterende kommunale, private og frivillige tilbud samt nye initiativer.

Sammen med lokale aktører vil områdefornyelsen udvikle og forankre ét eller flere nye initiativer mod ensomhed i kvarteret. Initiativer mod ensomhed kan spænde bredt fra fx uddannelse af fællesskabsguides, kampagner om det gode naboskab, madfællesskaber og henvisning til sociale tilbud gennem almene lægepraksisser.

RUMMELIGE ARBEJDSFÆLLESSKABER

Det kan være ensomt at stå udenfor arbejdsmarkedet. Områdefornyelsen vil arbejde for, at beboere på kanten af arbejdsmarkedet, herunder kontanthjælpsmodtagere og førtidspensionister, får bedre muligheder for at deltage i inkluderende arbejdsfællesskaber. Det kan fx ske gennem udbredelse af sociale frikort eller aftaler med virksomheder og lokale aktører om at skabe jobs på færre timer til

beboere, der står udenfor arbejdsmarkedet. Indsatsen skal udvikles og forankres i tæt samarbejde med Beskæftigelses- og Integrationsforvaltningen, Socialforvaltningen og lokale aktører, som allerede arbejder med beskæftigelse, fx den boligsociale helhedsplan og socialøkonomiske virksomheder.

INDDRAGELSE AF UDSATTE I KVARTERETS BYRUM

Områdefornyelsen vil arbejde for at skabe trygge og inkluderende byrum. For at styrke inddragelsen af udsatte brugere i kvarterets byrum vil områdefornyelsen gå i dialog med Socialforvaltningen og Sikker By.

Hvorfor?

Lokalområdet har et stort ønske om at gøre en indsats for at afhjælpe langvarig ensomhed blandt beboere i kvarteret.

Ensomhed kan ramme alle, men mennesker der i forvejen lever i en sårbar eller udsat situation, rammes i højere grad af ensomhed. Det gælder fx ledige, som er hårdere ramt af ensomhed end mennesker, der er en del af et arbejdsfællesskab. I Bispeengens almene boliger står mere end hver tredje beboer udenfor arbejdsmarkedet.

Drikkefællesskaber, udesovere og misbrugere tager fast eller lejlighedsvist ophold i flere af kvarterets byrum, fx Nørrebro Station, Humlehaven og omkring den bemandede legeplads. Der er derfor behov for et særligt fokus på at inddrage disse brugergrupper.

■ BUDGET: 2,3 mio. kr.

Der er afsat midler til at medfinansiere mindst én indsats, der skal mindske ensomhed blandt beboere, en indsats, der skal skabe rummelige arbejdsfællesskaber for ledige beboere, samt inddragelse af udsatte brugere i kvarterets byrum.

“Ensomhed er et generelt problem i vores samfund. Vi skal gå forrest for at finde løsninger i vores kvarter.”

NÅR PROJEKTET ER GENNEMFØRT:

- Er der udviklet og forankret mindst én indsats, der mindsker ensomhed blandt beboere.
- Vil flere beboere tage del i kvarterets fællesskaber.
- Deltager flere beboere på kanten af arbejdsmarkedet i et arbejdsfællesskab.

Understøtter pejlemærke s. 24-25:

5. Stærke og inkluderende fællesskaber

Foto: Astrid Maria Rasmussen

— Mødesteder og forbindelser

Bispeengen skal være et kvarter med gode mødesteder i inviterende byrum og parker. Kvarterets mødesteder skal passe til de lokale behov, og det skal skinne igennem i indretningen og i bylivet.

Gode forbindelser på tværs af kvarteret skal guide besøgende fra mødested til mødested og invitere til at gøre stop på vej igennem kvarteret.

For lokale skal forbindelser for bløde trafikanter gøre det lettere at færdes i kvarteret. Sammenhængen i kvarteret og til resten af København og Frederiksberg skal styrkes. Det skal samtidig være nemmere at finde og bruge kvarterets grønne oaser og sociale mødesteder.

■ **BUDGET: 23 mio. kr.**

■ PROJEKTER

- Borups Plads
- Forbindelser på tværs
- Parken ved Bispeengen
- Højbanen
- Bylivslaboratoriet



* en del af Forandringsplanen for Lundtoftegade

Borups Plads

Borups Plads skal gå fra trafikalt knudepunkt til lokalt samlingssted. Pladsen skal både fungere som en grøn indgang til kvarteret og som spontant mødested for Bispeengens beboere.

Det vil vi

Borups Plads er i dag en grå flade omringet af trafikerede veje, men pladsen kan blive til en lokal bydelsplads og et attraktivt mødested for kvarterets forskellige beboere med plads til et mangfoldigt byliv.

Områdefornyelsen har midler til at arbejde med en begrønning af pladsen og til at skabe flere forskellige opholdsmuligheder, der kan understøtte det nuværende byliv. Bylivet på pladsen skal have bedre rammer, så der både er plads til dem, der bruger pladsen i dag, og så nye aktiviteter også kan opstå.

Pladsen har dog et større potentiale, og sammen med kvarteret vil områdefornyelsen undersøge de lokale behov for at afklare, om projektet skal udvides til et større fysisk løft. Et løft med en helt ny indretning af pladsen, samt mulighed for at skabe sammenhæng med det nye bofællesskab Urbania og et samlende byliv på tværs af Lundtoftegade.

Ved et større løft vil områdefornyelsen også arbejde med bedre krydsningsmuligheder for cyklister fra Borups Allé til Stefansgade.

Hvorfor?

Nørrebro er et af de mindst grønne kvarterer i København. Bispeengen savner attraktive mødesteder og ønsker, at Borups Plads bliver et grønt byrum, hvor man har lyst til at opholde sig.

På Nørrebro er der generelt mange beboere om få mødesteder. Når 100 nye familieboliger opføres i Urbania, vil en bydelsplads med mere grønt og bedre muligheder for byliv give stor værdi til hele kvarteret. For at skabe bedre mulighed for byliv er der behov for at afskærme pladsen, så oplevelsen af trafik og støj mindskes, samt finde en trafikal løsning for de cyklister, der dagligt krydser pladsen.

■ **BUDGET:** 9 mio. kr.

Der afsættes midler til en renovering og opgradering af Borups Plads samt en undersøgelse af de trafikale forhold.

Hvis projektet udvides til et større fysisk løft, vil områdefornyelsen sammen med styregruppen for Forandringsplanen for Lundtoftegade søge ekstra midler. En udvidelse af projektet vil omfatte en helt ny indretning af pladsen med fokus på byliv og nye trafikale løsninger samt en sammenhæng på tværs af Lundtoftegade.

NÅR PROJEKTET ER GENNEMFØRT:

- Er Borups Plads blevet et grønt lokalt mødested.
- Er der mere byliv på Borups Plads.

Understøtter pejlemærkerne s. 24-25:

2. Grønt og klimavenligt kvarter
3. Attraktive mødesteder



"Jeg kan godt leve med belægningen, men ikke at pladsen er så åben, som den er.

Jeg vil aldrig sidde der!"

Foto: Astrid Maria Rasmussen

Forbindelser på tværs

Bispeengen skal være et sammenhængende kvarter, hvor det er nemt at finde vej til parker og pladser. Bedre forbindelser skal styrke det sociale liv ved at lede bløde trafikanter trygt over Lundtoftegade, under højbanen og langs grønne stier til lokale mødesteder.

Det vil vi

Områdefornyelsen vil skabe nye forbindelser gennem kvarteret. Der skal skabes bedre muligheder for at krydse Lundtoftegade, og lokalområdets grønne oaser og mødesteder skal gøres mere tilgængelige og synlige.

TO FORBINDELSER PÅ LUNDTOFTEGADE

Områdefornyelsen vil arbejde for at gøre det lettere at cykle og gå fra Nørrebroparken til Bispeengbuen og parken ved den bemandede legeplads.

De nye forbindelser krydser Lundtoftegade. Derfor vil områdefornyelsen undersøge, hvor der kan skabes trygge og trafiksikre overgange og samtidig undersøge muligheder for en anden indretning af Lundtoftegade, fx i skråparkeringsområdet.

Forbindelserne skal udvikles, så de inviterer ind igennem AKB, København Lundtoftegades gårdrum med respekt for beboernes private gårdhaver, så man nemt ledes til de åbne og fælles mødesteder, fx boldbanerne og caféen.

EN SMUTVEJ UNDER HØJBANEN

Ved Tikøbgade vil områdefornyelsen arbejde for en åbning under højbanen for cyklister og gående. En åbning vil give nyt byliv på den ellers lukkede vej og skabe flow til Nordre Fasanvej samt en direkte forbindelse til Glenteparken.

Hvorfor?

Flere af kvarterets mødesteder ligger gemt og er svære at finde. Beboere og lokale aktører har udpeget mulige forbindelser på tværs, der vil skabe bedre sammenhæng mellem de lokale mødesteder.

Lokale oplever, at Lundtoftegade er svær og utryk at krydse, og gaden er derfor en barriere for kvarterets skolebørn og beboere. Lundtoftegades brede vejforløb bidrager til, at kvarteret opleves usammenhængende.

Omkring Nørrebro Station er baggårdene små og parkerne få. En ny åbning for bløde trafikanter under højbanen kan give adgang til nye rekreative områder og styrke forbindelserne til Frederiksberg og Nordvest.

■ BUDGET: 10 mio. kr.

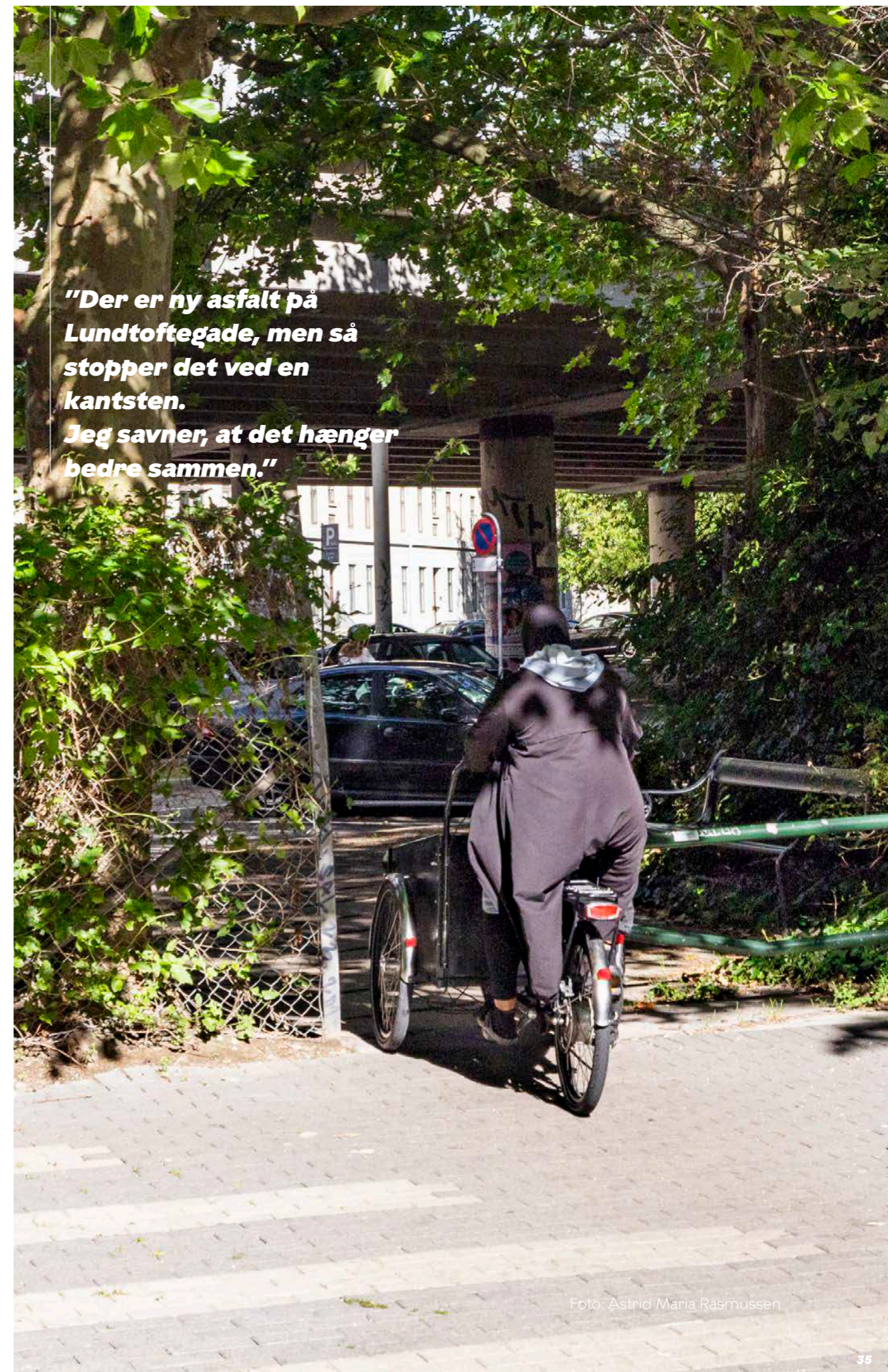
Der er afsat midler til en foranalyse af mulige forbindelser samt til anlæg af to forbindelser i kvarteret.

Sammen med styregruppen for Forandringsplanen for Lundtoftegade vil områdefornyelsen søge ekstra midler til at udvide projektet med flere forbindelser og en ny indretning af Lundtoftegade.

NÅR PROJEKTET ER GENNEMFØRT:

- Er der mindst to nye forbindelser, som skaber bedre sammenhæng mellem kvarterets destinationer.
- Oplever flere beboere, at det er naturligt og trygt at bevæge sig på tværs af kvarteret.

Understøtter pejlemærke s. 24-25:
4. Bedre sammenhæng og forbindelser



"Der er ny asfalt på Lundtoftegade, men så stopper det ved en kantsten. Jeg savner, at det hænger bedre sammen."

Foto: Astrid Maria Rasmussen

Parken ved Bispeengen

Parken ved Bispeengen skal være et synligt, attraktivt og trygt mødested i kvarteret. Parken skal være et grønt og blåt åndehul med plads til ophold i rolige og sanselige omgivelser samtidig med, at den bemandede legeplads kan lave naturinspirerede aktiviteter til leg og læring.

Det vil vi

Parken er lukket om sig selv og nærmest usynlig for det omkringliggende kvarter. Parken har dog potentiale for at blive et attraktivt samlingspunkt og rekreativt åndehul i kvarteret.

Områdefornyelsen har midler til at gøre park og legeplads mere synlig og afprøve midlertidige bylivsforsøg, som kan give viden om parkens brug og potentialer.

Sammen med kvarterets beboere, nuværende brugere og tilstødende grundejere vil områdefornyelsen arbejde for at modne et større parkprojekt med en attraktiv legeplads og park med fokus på de yngste og ældste i kvarteret.

Med flere midler kan der skabes inviterende ankomster ved Ågade og Hillerødgade, så flere kan opdage parken og få adgang til legepladsen. Ankomsterne vil koble parken på forbindelser til Frederiksberg og til det eksisterende byliv som fx Urban 13 og en muligt kommende å og park under Bispeengbuen. Parkens store træer skal fremhæves, og der skal tilføjes en grøn korridor med høj biodiversitet i beplantningen, som skaber gode forhold for insekt- og dyreliv. Samtidig kan parken skabe et naturligt læringsrum for børn og plads til regnvandsopsamling, der skal øge den rekreative værdi i parken.

Områdefornyelsen vil understøtte de politiske beslutninger og lokale visioner om at åbne Lygte Å, realisere Grøndalsforbindelsen og opgradere den bemandede legeplads i parken.

Udsatte brugere og udesovere bruger lejlighedsvist området omkring legepladsen. Derfor vil områdefornyelsen gå i dialog med Socialforvaltningen og Sikker By.

Hvorfor?

Kun få kender til og bruger den bemandede legeplads. Parken har derfor et uudnyttet potentiale til at understøtte et godt børneliv i kvarteret, hvor der er stor efterspørgsel på legemuligheder og attraktive mødesteder.

Kvarteret har få grønne og blå områder med høj naturkvalitet, hvor der er fred og ro. Der er generelt pres på de rekreative arealer på Nørrebro, og Parken ved Bispeengen kan blive en rolig oase, der dækker nogle af kvarterets rekreative behov.

■ BUDGET: 1 mio. kr.

Der er afsat midler til at gøre parken mere synlig og afprøve løsninger, som kan give viden om parkens brug og potentialer.

Styregruppen for Forandringsplanen for Lundtoftegade er i gang med at søge midler til et fysisk løft af parken med regnvandshåndtering, bedre ankomster og opgradering af legepladsen.

Projektet har tæt relation til større infrastrukturelle projekter som delvis nedrivning af Bispeengbuen, åbning af Ladegårdsåen og Lygte Å, Den grønne Boulevard og den grønne cykelforbindelse Grøndalsruten. Områdefornyelsens projekt koordineres med disse projekter, som besluttet sideløbende med områdefornyelsens arbejde.

“Vi har aldrig været på legepladsen. Den er meget svær at finde. Selvom vi bor tæt på, så går vi altid på flyverlegepladsen.”

NÅR PROJEKTET ER GENNEMFØRT:

- Er der flere beboere, der kender og bruger den bemandede legeplads og parken.
- Er der gennemført mindst ét bylivsforsøg, som giver viden om parkens brug og potentialer.

Understøtter pejlemærkerne s. 24-25:

- 3. Attraktive mødesteder
- 5. Stærke og inkluderende fællesskaber

Foto: Astrid Maria Rasmussen

Højbanen

Højbanen og Folmer Bendtsens Plads skal ikke kun være transitområde, men en attraktion i kvarteret. Uden at miste deres karakter skal rummene under højbanen gå fra at være lurvede og tomme til at danne ramme om byliv og oplevelser.

Det vil vi

Højbanen kan blive en attraktion med nyt butiksliv og byrum. Det er lokalområdets drøm, at højbanebuerne og Folmer Bendtsens Plads bliver et nyt samlingspunkt og en spændende destination for kvarteret.

Banedanmark ejer grunden og er i gang med at afklare mulighederne for nye erhverv under buerne i tråd med et politisk vedtaget idéoplæg for området omkring Nørrebro Station fra 2015. I mellemtiden vil områdefornyelsen og lokalområdet afprøve rummenes kulturelle potentialer ved at skabe liv i enkelte rum under højbanen. Rummene kan midlertidigt danne rammer om nye oplevelser og stemninger fx med belysning eller kunst, som kan skabe et positivt og trygt byliv. Afprøvningsplanerne under buerne skal bidrage med viden om, hvilket byliv, der kan udfolde sig på Folmer Bendtsens Plads, når Banedanmarks plan for buerne er klar.

Området omkring Nørrebro Station er opholdssted for udsatte brugere og udesovere. Områdefornyelsen vil gå i dialog med Socialforvaltningen og Sikker By om udviklingen af arealerne omkring buerne, så de udsattes behov også høres i processen.

Hvorfor?

Nørrebro Station er et vartegn i kvarteret. Der har tidligere været butikker i rummene under højbanen, men de har stået indhegnet og

tomme, siden metrobyggeriet gik i gang. I 2019 stod Cityringen færdig, og der er igen mulighed for at bruge rummene til ophold og butikker.

Det kan opleves utrygt at opholde sig omkring stationen, særligt om aftenen. Nyt byliv kan skabe en positiv og tryk oplevelse af området.

Folmer Bendtsens Plads er i dag et transitområde, men pladsen kan blive et byrum, hvor man har lyst til at opholde sig, hvis der kommer interessante oplevelser og mødesteder under højbanen.

Højbanen skal udvikles sammen med de øvrige grundejere; Økonomiforvaltningen og Banedanmark.

■ BUDGET: 2 mio. kr.

Der er afsat midler til midlertidig indretning under højbanen af en kvalitet, der kan holde i flere år.

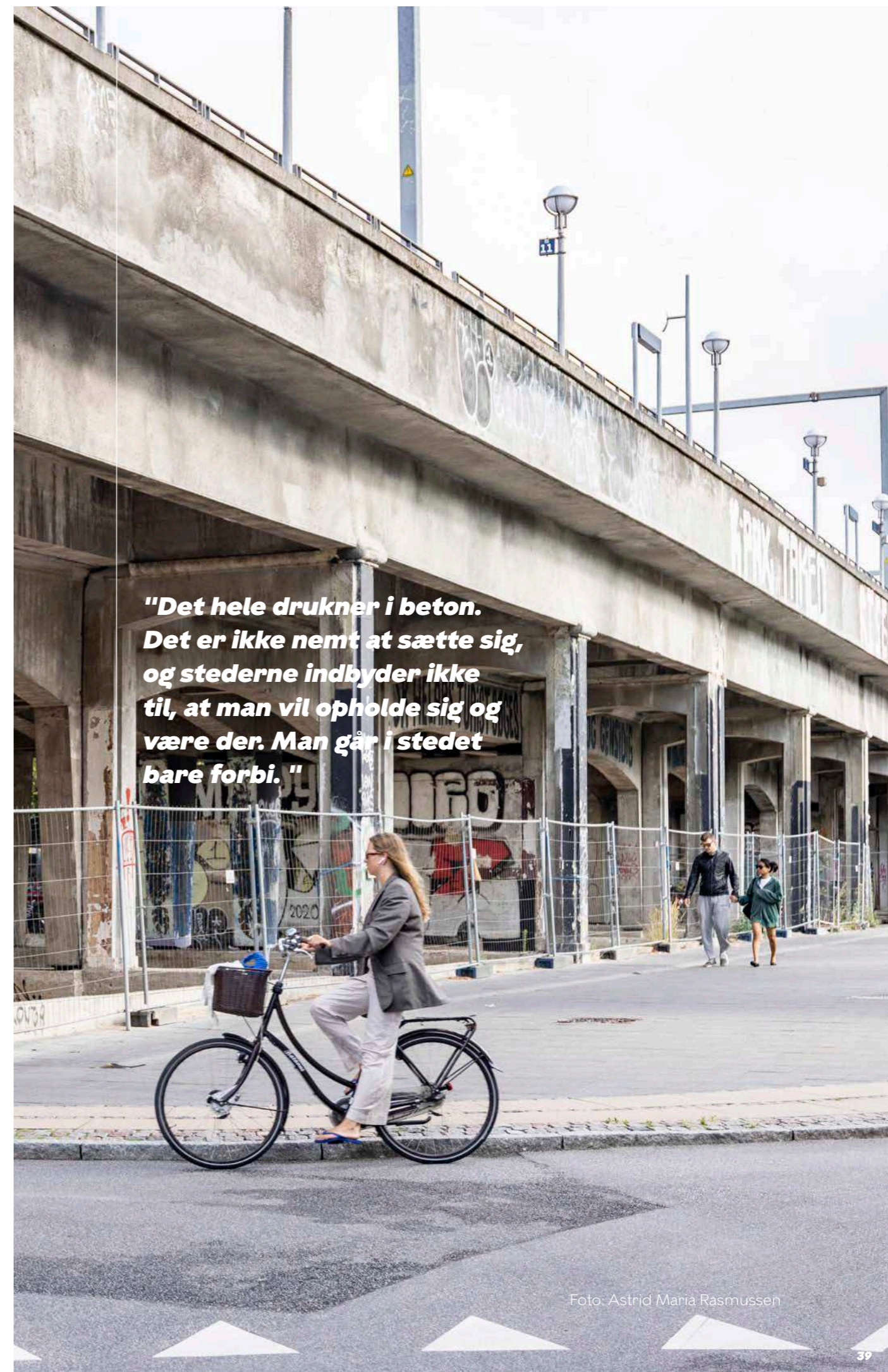
Der skal søges midler til anlæg, hvis de midlertidige løsninger skal gøres permanente under højbanen, eller hvis projektet skal udvides til at arbejde med Folmer Bendtsens Plads.

NÅR PROJEKTET ER GENNEMFØRT:

- Er der skabt ophold eller aktivitet ved mindst ét rum under højbanen, som kan inspirere en kommende udvikling af Folmer Bendtsens Plads.
- Er kvarteret stolt over højbanen som et vartegn.

Understøtter pejlemærkerne s. 24-25:

1. Demokratisk og stolt kvarter
3. Attraktive mødesteder



"Det hele drukner i beton. Det er ikke nemt at sætte sig, og stederne indbyder ikke til, at man vil opholde sig og være der. Man går i stedet bare forbi."

Foto: Astrid Maria Rasmussen

Bylivslaboratoriet

I Bispeengen skal der være byliv for alle. Bylivslaboratoriet inviterer beboere, lokale aktører og kulturaktører til at samarbejde om og teste hvilket byliv, der skal være på kvarterets eksisterende og nye mødesteder i parker, pladser, gader og byrum.

Det vil vi

Bispeengen er et sammensat kvarter med mangfoldige beboergrupper og behov. Beboerne ønsker, at kvarterets mødesteder skal give plads til alle. Nogle steder skal man kunne holde store arrangementer, der tiltrækker folk fra hele byen og sætter Bispeengen på københavnerkortet. Andre steder skal følelsen af lokalt sammenhold styrkes med nye arrangementer, der bliver til lokale traditioner. Samtidig skal der være plads til et mere stille byliv med mulighed for ro og fordybelse.

BYLIVSSTRATEGI

Sammen med kvarterets beboere og aktører vil områdefornyelsen lave en strategi for bylivet i Bispeengens parker, pladser, gader og byrum. Strategien skal understøtte et varieret byliv, der passer til forskellige beboergrupperes behov. Det er vigtigt, at bylivsstrategien koordineres med udviklingen af kvarterets byrum og grønne rum, så relevant viden tages med ind i arbejdet med de fysiske omdannelser.

TEST AF BYLIV OG NYE TRADITIONER

Områdefornyelsen vil danne partnerskaber og netværk mellem beboere, lokale og eksterne aktører. Ud fra bylivsstrategien skal de teste nyt byliv i kvarterets byrum og grønne rum og samarbejde om at skabe nye traditioner. Der skal være fokus på synlige arrangementer, der er åbne for alle, og nye traditioner med lokalt værtskab og bæredygtig forankring, som gør dem levedygtige efter testperioden.

SYNLIG KOMMUNIKATION

Områdefornyelsen vil arbejde med en kommunikationsindsats, der skal synliggøre beboernes mulighed for at tage del i bylivet i kvarteret. Kommunikationsindsatsen skal forankres hos blivende aktører, så det lokale byliv bliver ved med at være synligt for områdets beboere i fremtiden.

MIDLERTIDIGE BYRUMSFORSØG

På kvarterets mødesteder vil områdefornyelsen lave mindre midlertidige byrumsforsøg, der understøtter et levende og varieret byliv i kvarteret med plads til alle. Det kan fx være at opsætte en ekstra bænk, flytte et hegn, styrke wayfinding i kvarteret eller lukke gader for trafik under et arrangement.

Hvorfor?

Kvarterets beboere vil gerne møde hinanden på tværs af boligforeninger, gader, alder og interesser og sammen aktivere kvarterets parker, pladser, gader og byrum.

Lokale ønsker, at eksisterende events og byliv gøres synligt og tilgængeligt for flere. Og at nye traditioner samler kvarteret og tiltrækker besøgende.

Et lokalt initieret byliv og et stærkt lokalt værtskab styrker samhørigheden i kvarteret og er med til at sikre et bæredygtigt byliv på kvarterets eksisterende og nye mødesteder med blik for kvarterets forskellige målgrupper.

■ BUDGET: 1 mio. kr.

Der er afsat midler til strategiarbejde, partnerskaber, netværk, kommunikation og midlertidige byrumsforsøg, der skal kvalificere bylivet på kvarterets mødesteder.

"Jeg kunne godt tænke mig, at vi bliver et område, hvor de store spillere i byen indenfor kultur og kunst har lyst til at lægge nogle af deres produktioner."



NÅR PROJEKTET ER GENNEFØRT

- Er der etableret mindst to partnerskaber om nye traditioner på kvarterets mødesteder.
- Er der gennemført mindst to byrumsforsøg, som har bidraget til et levende og varieret byliv i kvarteret.
- Er der flere beboere, der kender og bruger kvarterets mødesteder.

Understøtter pejlemærkerne s. 24-25:

3. Attraktive mødesteder
5. Stærke og inkluderende fællesskaber

Foto: Astrid Maria Rasmussen

— Grøn omstilling

Bispeengens beboere vil gå forrest i den grønne omstilling og give seriøse bidrag til at løse klimakrisen. Områdefornyelsen vil støtte kvarteret i at tage klimansvar ved at forbinde den globale klimadagsorden med ambitiøse lokale indsatser til inspiration for resten af byen.

Kvarterets potentialer for grøn energi, energifællesskaber og energioptimering skal indfries. Gaderne skal være grønnere med mere biodiversitet, og Bispeengens socialøkonomiske profil skal styrkes.

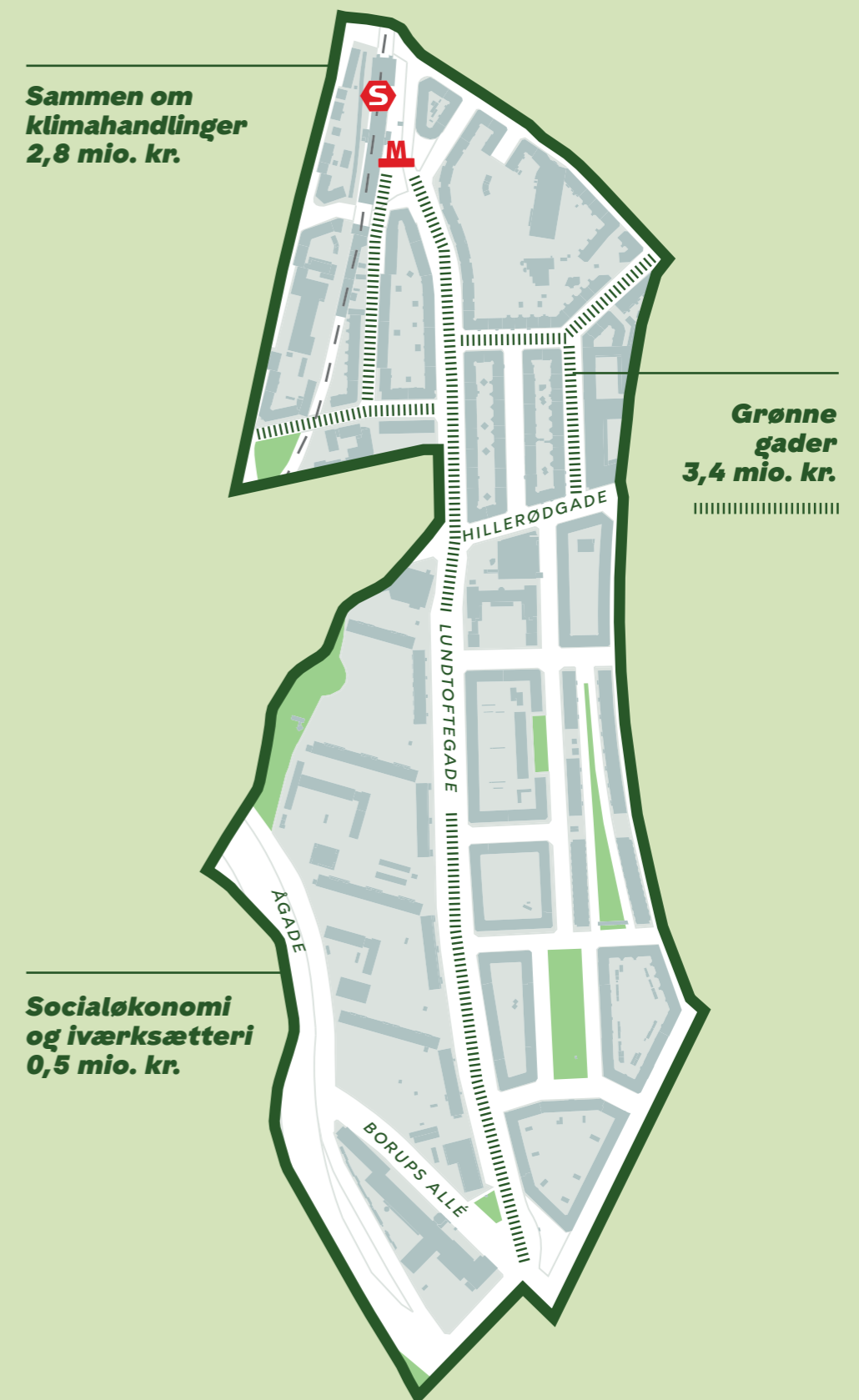
Det skal være meningsfuldt og lige til at deltage i Bispeengens klimafællesskaber. Områdefornyelsen skal styrke og udbygge kvarterets fællesskaber om grøn omstilling og klimahandling. Kvarteret skal være sammen om at handle klimabevidst i hverdagen fx ved at sortere affald, genanvende materialer, spare på energi eller forbedre lejlighedernes indeklimate.

Gennem nye fælles løsninger og individuelle klimahandlinger i hverdagen kommer Bispeengen til at markere sig med deres bidrag til at løse klimakrisen.

■ **BUDGET:** 6,7 mio. kr.

■ PROJEKTER

- Socialøkonomi og iværksætteri
- Sammen om klimahandlinger
- Grønne gader



Socialøkonomi og iværksætteri

Kvarterets spirende erhvervsliv med fokus på kreative erhverv, cirkulær- og socialøkonomi skal styrkes til glæde for hele kvarteret.

Det vil vi

Bispeengen har et vækstlag af kreative og sociale iværksættere. På begge sider af Ågade er aktører med viden om fx socialøkonomi og upcycling, kooperativ iværksætteri, gadeidræt og rummelige ungefællesskaber samlet i og omkring Urban 13 under Bispeengbuen og Huset 21-23 i Lundtoftegade. Området omkring Esromgade er ligeledes centrum for kreativt iværksætteri.

Samarbejdet på tværs af kvarterets kreative og sociale aktører skal kultiveres, så Bispeengens grønne og socialt ansvarlige profil styrkes. Samtidig skal kvarterets beboere have nemmere ved at deltage i åbne aktiviteter på begge sider af Ågade.

FÆLLES VISION

Områdefornyelsen vil tage initiativ til et fælles visionsarbejde, der samler Bispeengens kreative og sociale aktører med fokus på området i og omkring Urban 13 og Huset 21-23.

Visionen skal beskrive, hvordan miljø og faciliteter løbende kan understøtte aktørernes arbejde, og hvordan fx videndeling, nye samarbejder og kooperative fællesskaber kan gøre det mere attraktivt at være iværksætter eller socialøkonomisk virksomhed i Bispeengen.

Endelig skal visionsarbejdet resultere i et koncept for, hvordan aktørerne kan arbejde med at løfte et lokalt og/eller socialt ansvar og give noget tilbage til kvarteret. Det kan fx være i form af workshops og kurser, reparationscaféer, fællesspisning eller markedsdage målrettet kvarterets beboere.

Visionsarbejdet gennemføres i samarbejde med grundejere, herunder AKB, København og Frederiksberg Kommune.

Områdefornyelsen vil samtidig undersøge, om der er grobund for, at iværksættermiljøet omkring Esromgade inkluderes i det fælles visionsarbejde.

KOMMUNIKATIONSINDSATS

Områdefornyelsen vil i samarbejde med kvarterets kreative og sociale aktører styrke formidlingen af aktiviteter og fællesskaber med fokus på området på begge sider af Ågade, herunder Urban 13 og Huset 21-23.

Kommunikationsindsatsen vil have fokus på at nå forskellige målgrupper – både unge, seniorer og børnefamilier fra hele kvarteret.

Hvorfor?

Beboere i kvarteret viser begejstring for kvarterets iværksættere, der løfter en klimavenlig eller socialt ansvarlig dagsorden. De bidrager til et interessant og varieret byliv, men beboere savner øget kendskab til både iværksættere og aktiviteter i området. Beboere beskriver, at det i dag er svært at gennemskue, hvor og hvornår man er velkommen.

Flere aktører på begge sider af Ågade har et ønske om at igangsætte et fælles visionsarbejde og øge kendskabet til hinanden og samarbejdet på tværs.

■ **BUDGET:** 500.000 kr.

Der er afsat midler til at medfinansiere og forankre et visionsarbejde på tværs af de kreative og sociale aktører i kvarteret. Dette kobles med en styrket kommunikationsindsats målrettet lokale beboere.

“Jeg synes, vi har brug for en fælles vision. Vi skal tale mere om, hvorfor vi lige netop arbejder i det her kvarter.”

NÅR PROJEKTET ER GENNEMFØRT:

- Er der skabt en fælles vision, der samler kvarterets kreative og sociale iværksættere.
- Har flere beboere kendskab til og deltager i aktiviteter i området omkring Urban 13 under Bispeengbuen og Huset 21-23 i Lundtoftegade.

Understøtter pejlemærkerne s. 24-25:

2. Grønt og klimavenligt kvarter
5. Stærke og inkluderende fællesskaber

Foto: Anne Warming

Sammen om klimahandlinger

Bispeengen skal være et mere bæredygtigt kvarter. Områdefornyelsen skal arbejde for at gøre det nemt for beboerne at deltage i fællesskaber, der bidrager til den grønne omstilling.

Det vil vi

Områdefornyelsen vil arbejde for, at Bispeengen fører an i den grønne omstilling og omsætter ambitionerne i Københavns klimaplan til klimahandlinger i hverdagen. En vigtig del af indsatsen handler om at give kvarteret handlekraft til selv at reducere deres klimaaftryk og omkostninger til fx vand og varme.

Beboere, driftspersonale, lokale aktører og HOFOR skal være med til at skræddersy indsatserne fx gennem adfærdskampagner, dialog og events. Indsatserne går på tværs af alle boligformer, både kvarterets private og almene boliger.

KLIMAMEDARBEJDER

Områdefornyelsen ansætter en klimamedarbejder, som skal understøtte

bæredygtige indsatser i kvarteret og styrke klimasamarbejde mellem netværk og aktører i bydelen. Desuden skal medarbejderen synliggøre og vejlede om de tilskudsordninger, Københavns Kommune tilbyder. Medarbejderen indgår i kommunens Klima-TaskForce, som skaber synergi på tværs af områdefornyelser og klimaindsatser.

BYFORNYELSESPULJER

Områdefornyelsen laver en særlig opsøgende indsats i de ejendomme, der har potentiale for at søge støtte gennem kommunens byfornyelsepuljer. Dette kan for andels-, ejerboliger og private udlejningsejendomme fx være støtte til helhedsrenoveringer, udbedring af installationsmangler (lejligheder uden eget bad og toilet) samt støtte til vinduesrenovering ved stærkt støjbelastede ejendomme. Derudover kan alle boligformer på nuværende tidspunkt søge støtte til foranalyser i forbindelse med solceller.

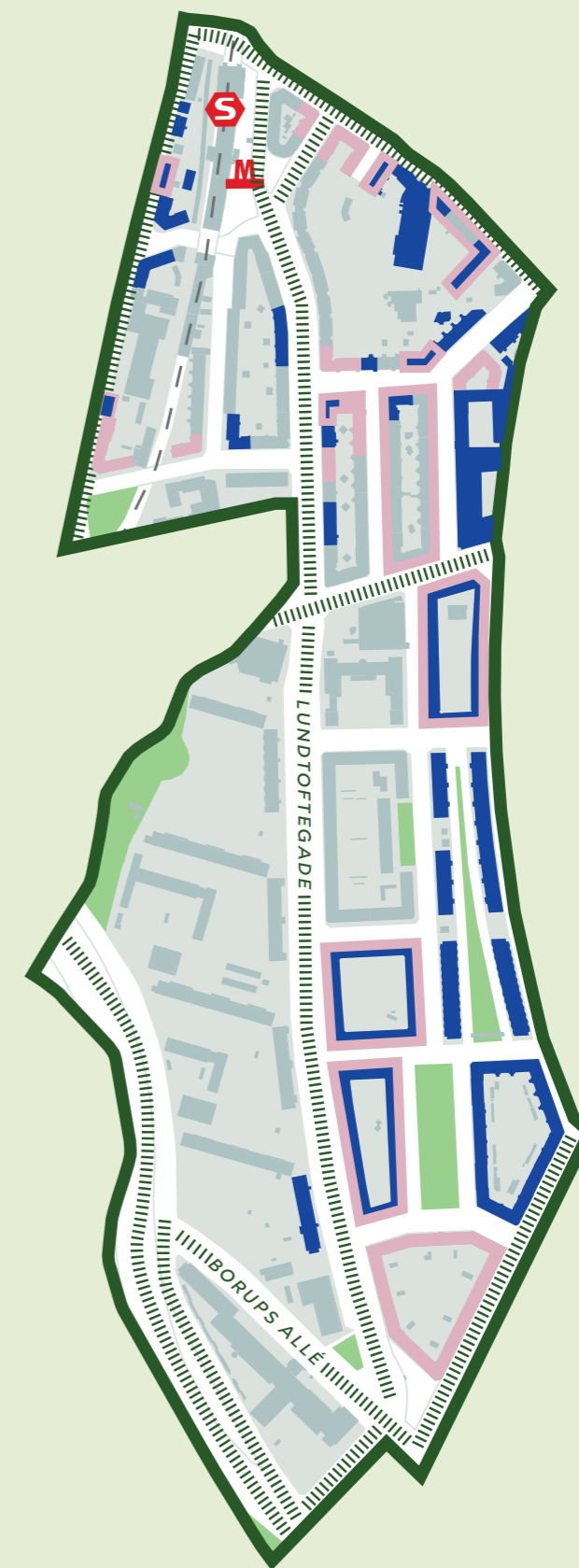
NETVÆRK OG PARTNERSKABER

For at sikre vidensdeling og styrke kvarterets handlekraft til at reducere klimaaftryk og energiforbrug vil områdefornyelsen styrke netværk og partnerskaber omkring fx energi-optimering, effektiv drift og affaldssortering på tværs af boligformer og aktører. Gennem projektets udvikling er kvarteret med til at

POTENTIALE FOR FORBEDRINGER I KVARTERETS BOLIGER

Stærkt støjbelastet boliger (>68dB)	999 boliger
Boliger uden eget bad eller toilet i lejligheden	268 boliger
Solcellepotentiale på tage	2.171 MWh/år
Boliger med energimærke D, E, F og G	1.607 boliger

BYFORNYELSESPOTENTIALE



- Boliger, energimærket: D, E, F, G
- Ejendomme med boliger uden eget bad eller toilet
- Støjbelastede gader/veje

præcisere hvilke emner, der skal dykkes mere ned i, og hvordan netværk og partnerskaber kan styrke kvarterets kompetencer og handlekraft.

AFFALDSSORTERING

Der skal arbejdes for bedre affaldssortering i Bispeengen, som kombinerer kommunens målsætninger i Ressource- og Affaldsplan 2024 med kvarterets potentialer. Miljøpunkt Nørrebro og flere af kvarterets ejendomme arbejder allerede aktivt for mere og bedre affaldssortering, og disse indsatser skal understøttes og udbredes.

PARTNERSKAB MED HOFOR

For at styrke viden og arbejdet omkring energiforbrug til opvarmning og vandforbrug, indgår områdefornyelsen et partnerskab med forsyningsselskabet HOFOR om analyse af forbrugsdata med løbende opfølgning. Øvrige indsatser fastlægges efter nærmere analyse af behov og potentialer i kvarterets ejendomme.

SOLCELLER OG ENERGIFÆLLESSKABER

Kvarterets solcellepotentialer skal udnyttes, og områdefornyelsen vil sammen med lokale beboere og aktører arbejde for, at kvarteret i kommende renoveringer indtænker solceller. Samtidig vil områdefornyelsen understøtte etableringen af energifællesskaber i kvarteret.

Hvorfor?

Kvarteret har høje ambitioner i forhold til grøn omstilling, og det stemmer overens med den politiske ambition om at gøre København CO2-neutral i 2025.

Det er ofte muligt både at spare penge, ressourcer og reducere klimapåvirkningen ved simple greb i fx varmekælderer, affaldsrummet eller lejlighederne. Der er også meget at hente ved større tiltag som fx energi-optimering og installation af solceller.

Der er et stort potentiale for at anvende kommunens byfornyelsespuljer i kvarteret.

Mange boliger i Bispeengen er støjbelastede, har dårligt energimærke eller mangler bad og toilet, og flere ejendomme har potentiale for at installere solceller.

Overordnede analyser viser, at kvarterets gennemsnitlige vandforbrug i boliger ligger på samme niveau som resten af København (102 liter/person/døgn). Det gennemsnitlige varmeforbrug på 100 kWh/m² er lidt lavere end gennemsnittet for København. Selvom gennemsnitsforbruget ligger på et fint niveau, er der ejendomme i kvarteret, som har et markant højere forbrug end gennemsnittet.

■ **BUDGET:** 2,8 mio. kr.

Hertil kommer en merfinansiering på 2,38 mio. kr. af kommunale budgetmidler gennem KlimaTaskForce.

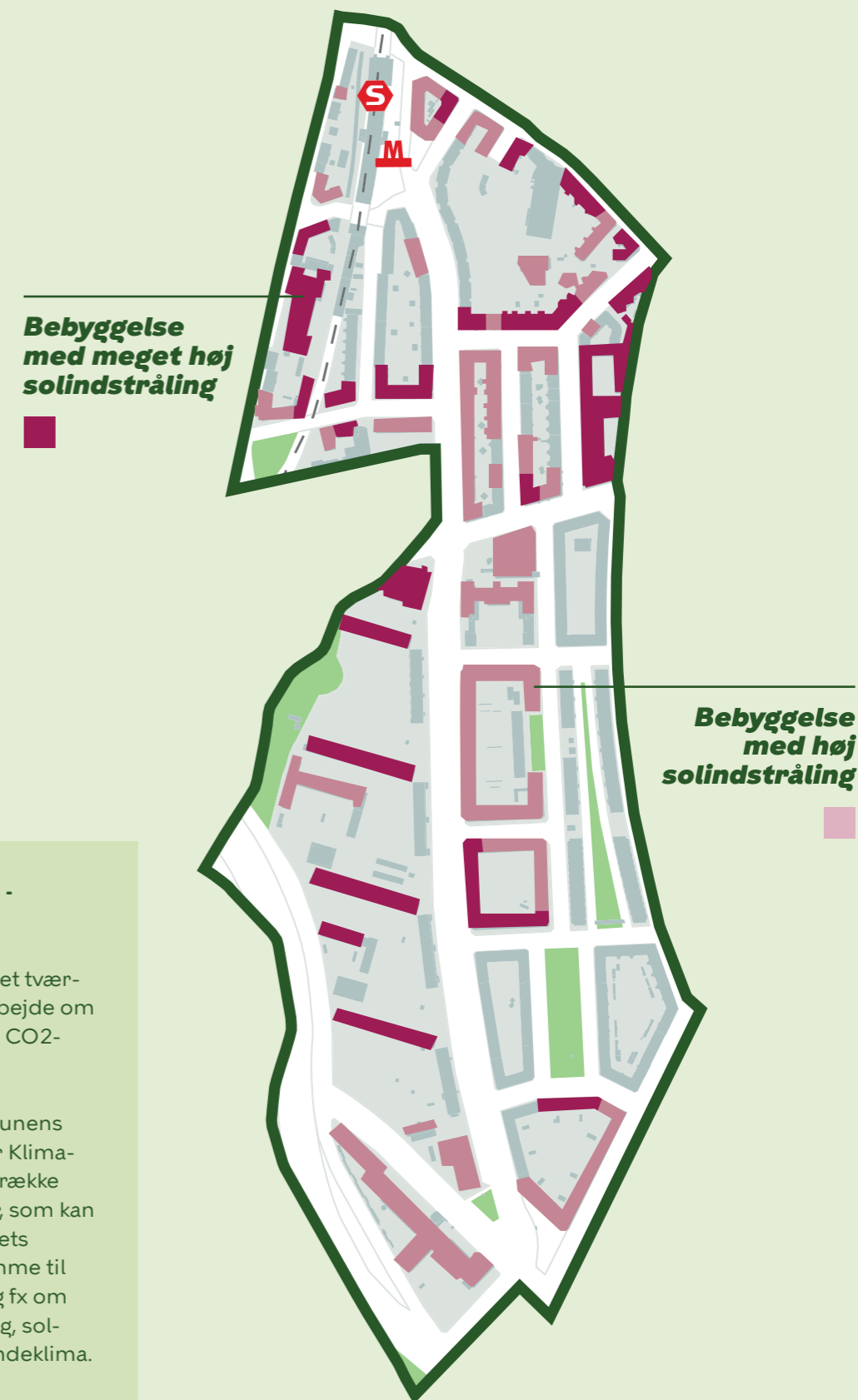
Der er afsat midler til en klimamedarbejder, som skal understøtte vidensdeling om grøn energi, energifællesskaber og energi-optimering. Derudover er der afsat midler til netværk, events, kampagner og formidling.

NÅR PROJEKTET ER GENNEMFØRT:

- Har mindst to ejendomme etableret solcelleanlæg, og mindst tre ejendomme har indtænkt solceller i en kommende renovering.
- Har ejendomme med højt energiforbrug mindsket deres forbrug.
- Oplever flere beboere, at de har gode muligheder for at handle aktivt i forhold til klima og grøn omstilling i hverdagen.

Understøtter pejlemærkerne s. 24-25:
2. Grønt og klimavenligt kvarter
5. Stærke og inkluderende fællesskaber

SOLCELLEPOTENTIALER



KLIMATASKFORCE - HVAD ER DET?

KlimaTaskForce er et tværkommunalt samarbejde om at gøre København CO2-neutral.

Med afsæt i kommunens klimaplan arbejder KlimaTaskForce med en række puljer og initiativer, som kan komme allekvarterets beboelsejendomme til gavn. Det drejer sig fx om bedre energistyring, solceller på taget og indeklima.

Grønne gader

Bispeengens gader skal være grønnere, så beboerne oplever, at by og natur går hånd i hånd. De grønne gader skal bidrage til øget biodiversitet, guide beboere og besøgende igennem kvarteret og danne ramme om spontane møder i gadebilledet.

Det vil vi

Områdefornyelsen vil styrke bynaturen i kvarteret og skabe grønne gader med vejtræer og beplantning, der understøtter biodiversiteten og skaber grønne indgange til kvarteret fx i Esromgade og Fredensborggade.

Områdefornyelsen vil gå i dialog med grundejere og andre dele af kommunen for at tænke mere grønt og biodiversitet ind i allerede planlagte renoveringer af kvarterets veje og fortove. Områdefornyelsen kan fx tilføje vejtræer og nye grønne bede, når kvarterets slidte vejstrækninger opgraderes, og dermed skabe endnu større værdi i renoveringsprojekterne.

De grønne tiltag skal understøtte forbindelserne i kvarteret og invitere beboerne ind på kvarterets mindre gader. Samtidig skal begrønning fra sidegaderne trækkes ud på Lundtoftegade, så gadens grønne karakter styrkes.

Områdefornyelsen vil i samarbejde med kvarterets ejendomme undersøge mulighederne for grønnere facader og indgangspartier.

Områdefornyelsen vil sideløbende engagere kvarterets beboere og aktører i sociale fællesskaber med biodiversitet som omdrejningspunkt.

Hvorfor?

Lokalområdet ønsker mere grønt og øget biodiversitet i kvarteret, både i gader, langs fortove, på facader og ved indgangspartier.

Grønne gader skal bidrage til et lokalt bymiljø, der er rart at færdes i, og som indbyder til at tage en pause på vejen gennem kvarteret eller til et spontant møde med en nabo.

Både kommune, grundejere og lokale aktører tager løbende initiativ til at renovere kvarterets gader og byrum. Områdefornyelsen kan indgå samarbejde med grundejere, så renoveringen bidrager til at gøre Bispeengen grønnere med større biodiversitet.

Grønne gader kan bidrage til at give den grå by et grønt løft samt styrke frivillige fællesskaber omkring biodiversitet. Initiativer, der er med til at realisere kommunens biodiversitetsstrategi (2022-2050).

■ **BUDGET:** 3,4 mio. kr.

Der er afsat midler til begrønningstiltag i mindst tre af kvarterets gader.

NÅR PROJEKTET ER GENNEMFØRT

- Mindst tre gader er blevet mere grønne med større biodiversitet.
- Oplever beboerne Bispeengen som et mere grønt kvarter.

Understøtter pejlemærkerne s. 24-25:

2. Grønt og klimavenligt kvarter
5. Stærke og inkluderende fællesskaber



“Hvis vi vil et mere grønt kvarter, så skal vi gøre det sammen.”

Foto: Astrid Maria Rasmussen

Store investeringer omkring Bispeengen

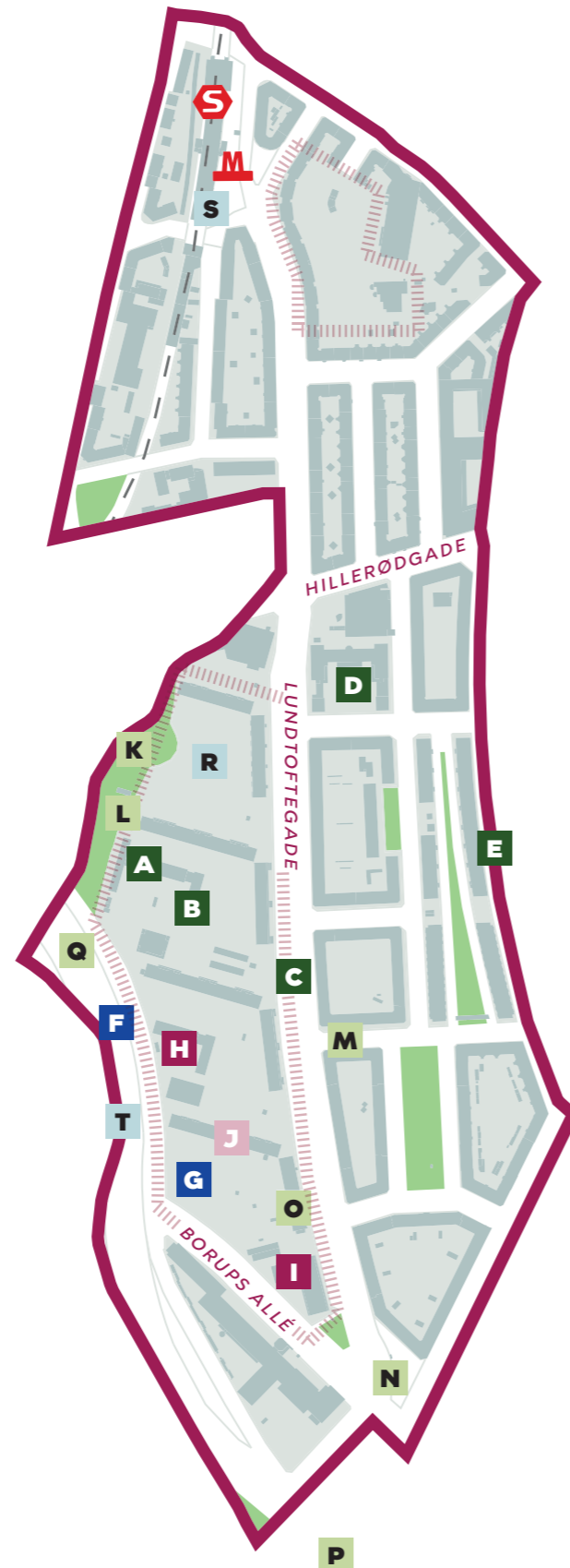
I kvarteret Bispeengen drøfter politikerne store infrastruktur-elle investeringer såsom en delvis nedrivning af Bispeengbuen, åbning af Ladegårdsåen og omdannelse af Åboulevarden til en Grøn Boulevard fra Bispeengen til Amager.

Kvarteret er i forandring og udviklingslysten er høj. Boligorganisationer, beboere og kommuner er i fuld gang med at skabe projekter, som giver kvarteret stærkere institutioner, mere kunst, grønne frirum og flere fritidsmuligheder.

Områdefornyelsen kiler sig ned imellem de mange investeringer og visionære tanker. Her skaber områdefornyelsen plads til de lokale stemmer i kvarterets udvikling igennem en bred inddragelse af beboere og aktører.

SIGNATUR

- KOMMUNALE INVESTERINGER
- EKSTERNE INVESTERINGER
- SAMFINASERINGSPROJEKTER
- NØRREBROBYGGERNES AFGRÆNSNING
- OMRÅDEFORNYELSENS AFGRÆNSNING



DELVIS NEDRIVNING AF BISPEENGBUEN - VANDKUNSTEN



BOFÆLLESSKABET URBANIA - VANDKUNSTEN



IDÉOPLÆG FORBYRUM OMKRING NØRREBRO STATION - COBE



NØRREBRO SAMLES PÅ BANEN - MASU PLANNING

FINANSIEREDE PROJEKTER

A	BØRNEHAVE BROLOPPERNE	1,72 MIO. KR.
B	BØRNEHAVE TUSINDFRYD	2,3 MIO. KR.
C	VEJGENOPRETNING AF LUNDTOFTEGADE	25,8 MIO. KR.
D	FREDERIKSGÅRD SKOLE	42,8 MIO. KR.
E	KLIMA TASK FORCE	2,38 MIO. KR.
F	UDVIDELSE AF URBAN 13	2 MIO. KR.
I	DEN BOLIGSOCIALE HELHEDSPAN NØRREBROBYGGERNE	38,7 MIO. KR.
G	NØRREBRO SAMLES PÅ BANEN	7,5 MIO. KR.
H	HUSET 21-23*	2,2 MIO. KR.
I	URBANIA*	210 MIO. KR.

IKKE FINANSIEREDE PROJEKTER

J	AKTIVE STUETAGER*	1,5 - 2,5 MIO. KR.
K	GRØNDALSFORBINDELSEN	30 MIO. KR.
L	PARKEN VED BISPEENGEN**	27 MIO. KR.
M	FORBINDELSER PÅ TVÆRS**	ukendt
N	LUNDTOFTEGADE OG BORUPS PLADS**	ukendt
O	PLEJECENTER AFTENSOL	ukendt
P	DEN GRØNNE BOULEVARD	5-10 MIA. KR.
Q	ANALYSE AF MULIGHED FOR AT ÅBNE RØRLAGT VANDLØB	1 MIO. KR.
R	LAR GÅRDRUM*	ukendt
S	IDÉOPLÆG FOR BYRUM OMKRING NØRREBRO STATION	ukendt
T	DELVIS NEDRIVNING AF BISPEENGBUEN	663 MIO. KR.

Investeringer: 335,4 mio. kr.

*AKB, KØBENHAVN LUNDTOFTEGADE
**FORANDRINGSPLANEN FOR LUNDTOFTEGADE OG OMRÅDEFORNYELSE BISPEENGEN

Sådan samarbejder områdefornyelsen

Bispeengens engagement og kommunens indsats skal forenes i udviklingen af kvarteret. Derfor er områdefornyelsen organiseret i flere lag, der giver plads til, at man både kan engagere sig i de strategiske beslutninger for kvarteret i styregruppen eller være med til at udvikle de enkelte projekter i åbne projektgrupper. Man skal kunne deltage uanset forudsætninger, så Bispeengens mange stemmer kommer i spil, når kvarteret udvikles.

Styregruppen

Områdefornyelsens lokale styregruppe har i alt 28 medlemmer og er sammensat af beboerrepræsentanter, lokale aktører og repræsentanter for hver af kommunens syv forvaltninger samt Frederiksberg Kommune.

Styregruppen har beslutningskompetence til og ansvar for at igangsætte og træffe beslutninger om kvarterplanens projekter, så projekterne kommer hele kvarteret til gavn. Styregruppen skal sikre, at projekterne skaber lokal værdi igennem en bred borgerinddragelse og lokale samarbejder, der kan udvikle og forankre kvarterplanens vision.

Styregruppen vil udarbejde en inddragelsesstrategi for, hvordan områdefornyelsen involverer de beboere og brugere, som ikke deltager via traditionelle inddragelsesmetoder.

Styregruppen nedsætter som udgangspunkt en åben projektgruppe for hvert projekt ved at rammesætte projektgruppens arbejde, økonomi og beslutningsmandat.

Projekter, der kræver, at der fældes træer, nedlægges parkeringspladser eller lignende skal godkendes af politikerne i Teknik- og Miljøudvalget.

Projektgrupper

Projektgrupperne er helt tæt på udviklingen af de enkelte projekter og er åbne for alle interesserede. Projektgrupperne skal modne, udvikle og forankre projekterne og sikre, at de mange forskellige lokale interesser balanceres i udviklingen af det enkelte projekt.

Sammen bliver projektgruppen klogere på kvarterets udfordringer, tester nye løsninger eller styrker det lokale værtskab, som skal sikre, at projektet lever videre i fremtiden.

Projektgrupperne formidler kvarterets ønsker og behov. De går i dialog med eksterne rådgivere, der skal tegne områdefornyelsens byrumsprojekter, ligesom projektgrupperne kommenterer idé- og skitseforslag.

Lokalt sekretariat

Områdefornyelsens sekretariat har kontor i kvarteret, så medarbejderne er tæt på kvarterets hverdagsliv, og er tilgængelige for kvarterets beboere og aktører.

Sekretariatet nedsættes af Teknik- og Miljøforvaltningen. Sekretariatet har ansvar for ledelsen af kvarterplanens projekter, og sikrer grundlaget for styre- og projektgruppernes arbejde.

Sekretariatet sørger for, at projekterne udvikles inden for rammerne af den gældende lovgivning og Københavns Kommunes politikker og strategier. Dette indebærer, at fx sundhedsfremme, tilgængelighed og aldersinklusion tænkes ind i de fysiske anlægsprojekter.



Foto: Martin Håkan

Sekretariatet varetager koordinering med de kommunale aktører på tværs af forvaltninger og kommunegrænser.

Tre af kvarterplanens projekter løftes i samarbejde med Forandringsplanen for Lundtoftegade, og styregruppen for forandringsplanen vil følge projekterne.

Sekretariatet overdrager projektledelsen af anlægsprojekter til forvaltningens

bygherreafdeling, når et anlægsprojekt er udviklet, men understøtter herefter en tæt dialog med projektgruppen.

Forankring tager tid og skal indtænkes fra start. Det betyder fx, at områdefornyelsens sekretariat arbejder aktivt på at skabe blivende netværk, hvor lokale aktører tager ejerskab, så udviklingen kan fortsætte, når områdefornyelsen er afsluttet.

Kvarterplanens tilblivelse

Områdefornyelse Bispeengens kvarterplan er udarbejdet i 2023 og danner rammen om områdefornyelsens arbejde de næste fem år. Områdefornyelsens sekretariat har haft som mål at invitere alle kvarterets beboere til at være medskabere af kvarterplanen. På åbne kvartermøder, gåture i kvarteret og fra en kontorplads i kvarteret har sekretariatet været i dialog med godt 50 lokale aktører og 300 beboere.

Digital invitation til alle beboere

I marts 2023 inviterede områdefornyelsens sekretariat alle beboere i kvarteret til at deltage i at lave en kvarterplan. Via e-Boks blev der sendt en invitation ud til kvarterets mere end 7.000 beboere, som informerede om baggrunden for områdefornyelsen og beboernes deltagelsesmuligheder. I august 2023 modtog beboerne igen en invitation i e-Boks til at deltage i valget til områdefornyelsens styregruppe.

Online infomøde

For at informere om områdefornyelsen og rekruttere til de åbne kvartermøder afholdt sekretariatet i marts 2023 et digitalt infomøde. På mødet fortalte sekretariatet om områdefornyelsen, og hvordan beboere og lokale aktører kan få indflydelse på udviklingen af deres kvarter.

Kvartermøder

Områdefornyelsens sekretariat har afholdt tre åbne kvartermøder, hvor deltagerne blev

inviteret indenfor på tre forskellige steder i kvarteret; AKB, København Lundtoftegade, Frederiksgård Skole og Telefontårnet.

Formålet med kvartermøderne var at starte en bred dialog om kvarterplanens indhold og invitere beboere og aktører til at skabe kvarterplanens projekter med hinanden og sekretariatet.

På det afsluttende kvartermøde i august 2023 deltog over 80 beboere i præsentationen af kvarterplanens 11 projekter, og der blev gennemført et valg til de 18 beboerpladser i områdefornyelsens styregruppe.

Tilstedeværelse i kvarteret

Fra februar til juni 2023 har områdefornyelsens sekretariat haft en ugentlig kontorplads i Huset 21-23 i Lundtoftegade. Her har sekretariatet fået spontane besøg og besøgt nogle af de målgrupper, som sjældent dukker op til kvartermøderne. Sekretariatet har fx besøgt ungefællesskaber, seniorfællesskaber og inviteret lokale netværk på gåture i kvarteret. Sekretariatet har også besøgt en række centrale aktører for at få deres blik på kvarterets potentialer og udfordringer, og deltaget i lokale arrangementer og fået indblik i kvarterets liv.

Samarbejde på tværs af bygrænser

Områdefornyelse Bispeengen ligger på grænsen til Frederiksberg Kommune og flere af kvarterplanens projekter løftes bedst i et samarbejde på tværs af de to kommuner. Områdefornyelsens sekretariat er i dialog med Frederiksberg Kommune samt beboere og brugere i kvarteret omkring Bispeengbuen for at styrke samarbejdet om projekter som fx forbindelser på tværs af kvarteret og netværk mellem kreative og sociale aktører på begge sider af Ågade.



Information og kommunikation

Områdefornyelsens sekretariat har brugt digitale platforme som sociale medier, nyhedsbrev, hjemmeside og mailliste til at fortælle om mulighederne for at få indflydelse på kvarterplanens indhold.

Derudover er der hængt flyers og plakater i opgange og byrum for at informere om Områdefornyelse Bispeengen og de tre kvartermøder. I Bispeengen råder områdefornyelsen over syv byrumsstandere, som er placeret, så mange vil møde dem på deres vej rundt i kvarteret.

Dialogen fortsætter

Møderne og samtalerne i løbet af kvarterplanens tilblivelse har været begyndelsen på samarbejdet. Dialogen og engagementet i kvarteret fortsætter, når styregruppen, beboere og lokale aktører skal i gang med at udvikle og gennemføre kvarterplanens projekter. Sammen skal vi føre visionerne ud i livet gennem medbestemmelse, lokalt ejerskab og nysgerrighed.

Opfølgning og evaluering

Effekterne af områdefornyelsens arbejde rapporteres og evalueres løbende. Det sker både for at sikre fremdrift i kvarterplanens projekter samt for læring og erfaringsudveksling på tværs af kommunens forskellige indsætter i udsatte byområder.

Bispeengen ligger i et af Københavns udsatte byområder, hvor AKB, København Lundtoftegade er omfattet af Københavns Kommunes arbejde med forebyggelsesområder. Udsathed bundet i komplekse problemer, som kræver nye helhedsorienterede løsninger. Derfor arbejder områdefornyelsen med forskellige metoder og tværfaglige samarbejder, og effekten af områdefornyelsens arbejde skal undersøges gennem forskellige evalueringsmetoder.

Tværgående evaluering af udsatte byområder

En større evaluering af den tværgående områdefornyelsesindsats gennemføres af en ekstern konsulent med fokus på, hvordan Bispeengen udvikler sig i forhold til Politik for Udsatte Byområder. Den skal bruges til at sammenligne kvarteret med andre udsatte byområder. Derudover vil evalueringen komme med forslag til forbedringer og justeringer til områdefornyelsens arbejde i fremtiden.

Baselinemåling, midtvejsstatus og slutevaluering

Ved områdefornyelsens opstart udarbejdes en baselinemåling, som giver styregruppen mulighed for at præcisere pejlemærkernes målsætninger og de mål, der er opstillet for kvarterplanens 11 projekter. Baselinemålingen

tager primært udgangspunkt i kvantitativ data som fx bylivstællinger, energiforbrugsdata og surveys.

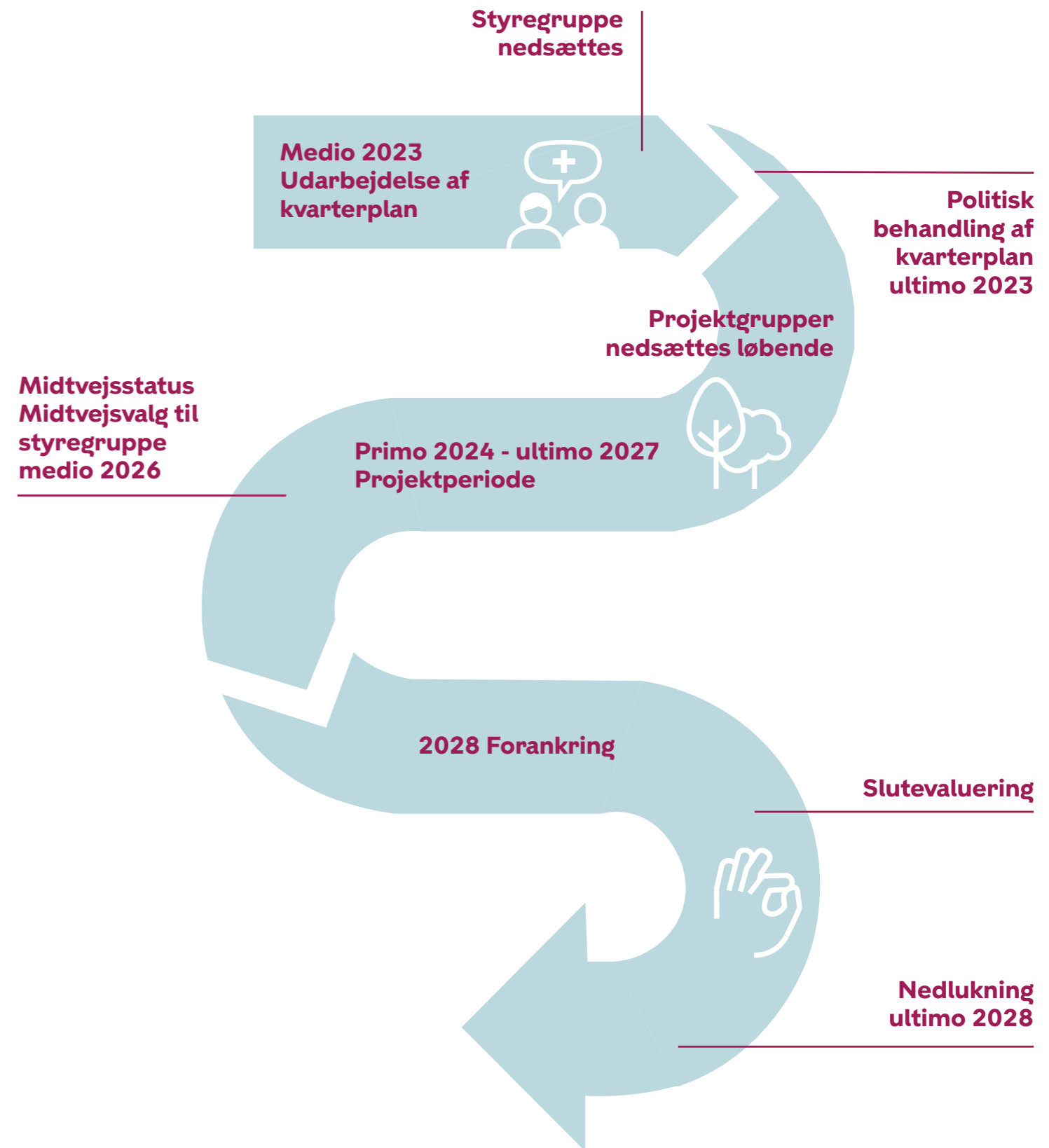
Kvarterplanens projekter evalueres løbende og opsamles i statusdokumenter midtvejs i 2026 og afslutningsvist i 2028. Evalueringen tager afsæt i kvarterplanens vision, pejlemærker og målsætninger - og i de succeskriterier, der er opstillet for hvert projekt. Den løbende evaluering giver ligeledes styregruppen mulighed for at vurdere, om der undervejs er behov for at justere eller prioritere i indsætter, pejlemærker eller målsætninger.

Evaluering af samskabelse og repræsentation

Det lokale samarbejde er afgørende for at lykkes, og derfor evaluerer områdefornyelsen også på samskabelse, styregruppens inddragelsesstrategi og repræsentation.

Samskabelsen måles fx gennem deltagelsesregistrering, mapping af forskellige kommunikationskanaler og inddragelsesmetoder, surveys og workshops med styregruppen og projektgrupper.

I forlængelse af inddragelsesstrategien vil der blive målt på projekternes evne til at inddrage kvarterets forskellige stemmer, herunder de tavse.



Budget

Der er afsat 59,1 mio. kr. til at gennemføre Områdefornyelse Bispeengen. Det er en grundbevilling til modning af projekterne, som forhåbentligt kan generere yderligere investeringer.

Ud af de 59,1 mio. kr. er der brugt 1,5 mio. kr. til borger- og omverdensinddragelse og til at skrive kvarterplan i 2023. Det resterende beløb skal bruges til at gennemføre kvarterplanens projekter samt til projektledelse, som indbefatter borger- og omverdensinddragelse, vidensindsamling, fondssøgning og koordinering mellem lokalområde og kommunen.

Områdefornyelsen har afsat midler til at udvikle nye tværfaglige partnerskaber mellem lokale aktører og fagforvaltninger. Disse partnerskaber skal være en særligt fokuseret indsats, som supplerer fagforvaltningernes eksisterende indsatser i kvarteret med henblik på senere forankring af indsatsen.

Desuden er der afsat midler til ledelse, styregruppebetjening og drift af et lokalt sekretariat. Områdefornyelsen er en del af Teknik- og Miljøforvaltningen, og skal derfor sikre, at økonomistyringen opfylder kommunens politikker og administrative praksis.

I tabellen ses fordelingen af de 59,1 mio. kr. på de enkelte projekter samt forbrugets fordeling i perioden 2023-2028.

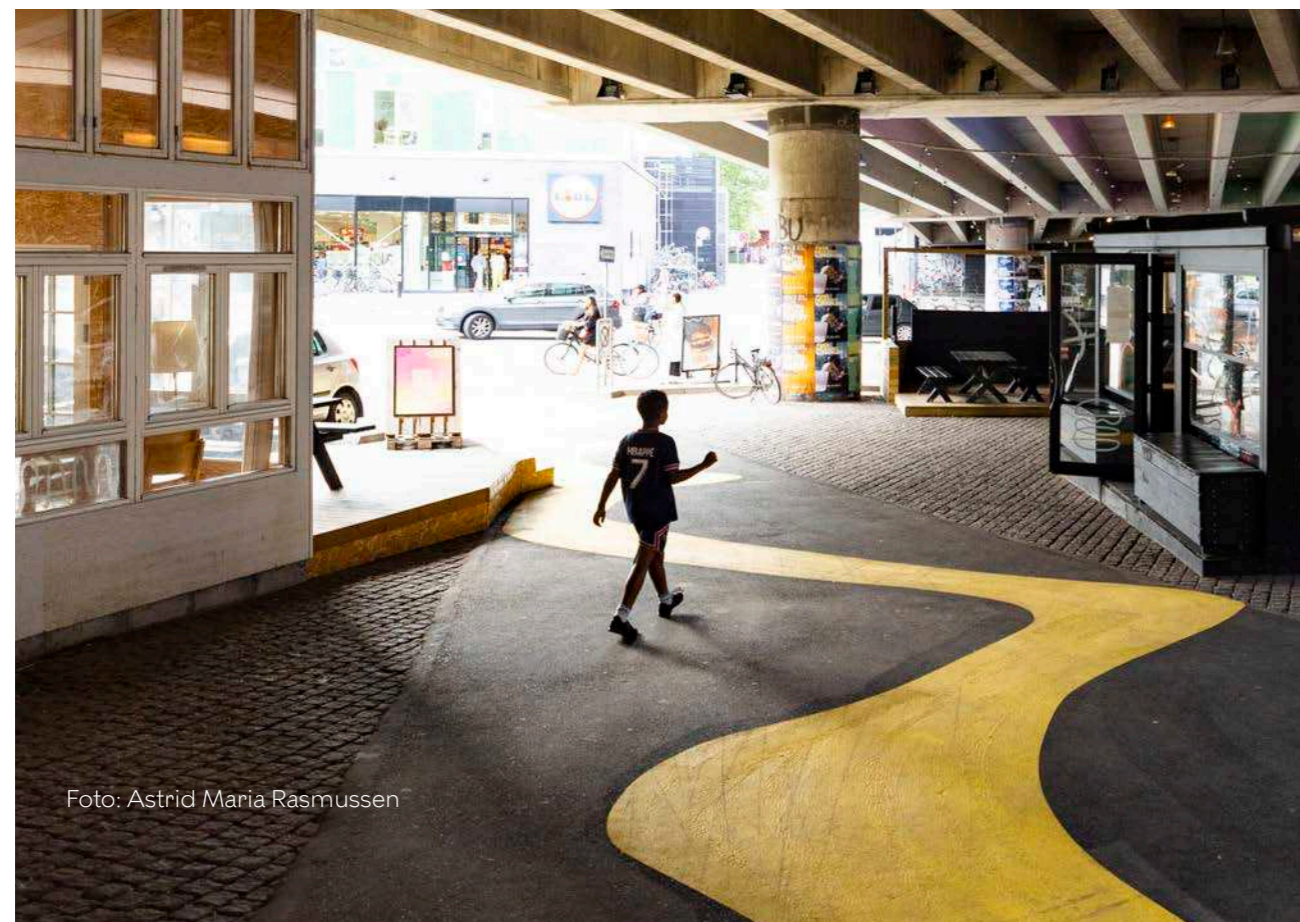


Foto: Astrid Maria Rasmussen

Tal i kr.	i alt	2023	2024	2025	2026	2027	2028
Fællesskaber	7.300.000						
Kunst skaber identitet	3.000.000			500.000	1.000.000	1.000.000	500.000
Unge viser vej	2.000.000		150.000	500.000	500.000	500.000	350.000
Flere med i fællesskabet	2.300.000		100.000	300.000	700.000	700.000	500.000
Mødesteder og forbindelser	23.000.000						
Boruvs Plads	9.000.000		300.000		2.000.000	7.000.000	6.000.000
Forbindelser på tværs	10.000.000		100.000	200.000	2.000.000	2.700.000	5.000.000
Parken ved Bispeengen	1.000.000			250.000	250.000		500.000
Højbanen	2.000.000			200.000	900.000	900.000	
Bylivslaboratoriet	1.000.000		100.000	250.000	250.000	250.000	150.000
Grøn omstilling	6.700.000						
Socialøkonomi og iværksætteri	500.000			200.000	200.000	100.000	
Sammen om klimahandlinger	2.800.000		100.000	400.000	500.000	900.000	900.000
Grønne gader	3.400.000			1.000.000	1.000.000	800.000	600.000
Lokalt sekretariat og programledelse	11.000.000		2.500.000	2.500.000	2.000.000	2.000.000	2.000.000
Projektledelse	9.000.000		1.500.000	1.500.000	2.500.000	2.000.000	1.500.000
Evaluering	600.000		125.000	25.000	25.000	25.000	400.000
Kvarterplan	1.500.000	1.500.000					
I alt	59.100.000	1.500.000	4.975.000	7.825.000	13.825.000	12.575.000	18.400.000

Områdefornyelse Bispeengen



Få indflydelse på dit kvarter

Kvarterplanen er rammen for de kommende fem års områdefornyelse og samtidig en åben invitation til at være med.

Du er altid velkommen til at kontakte sekretariatet, hvis du vil være høre om områdefornyelsens projekter eller dele din viden om kvarteret.

Du kan også tilmelde dig områdefornyelsens nyhedsbrev via QR kode.



Områdefornyelse Bispeengen



Omf_bispeengen



Omfbispeengen@kk.dk



Tilmelding til nyhedsbrev

Områdefornyelse Bispeengen
Teknik- og Miljøforvaltningen
Mobilitet, Klimatilpasning og Byvedligehold
Islands Brygge 37
2300 København S

Forsidefoto: Astrid Maria Rasmussen
Layout: Tine Bach Studio