



Bilag 4: Prognosemetode på 0-17 års området

I dette bilag præsenteres prognosemetoderne for udarbejdelse af behovsprognoser på henholdsvis 0-5 års-, skole-, fritidshjem- og klubområdet.

Prognosemetode på 0-5 års området

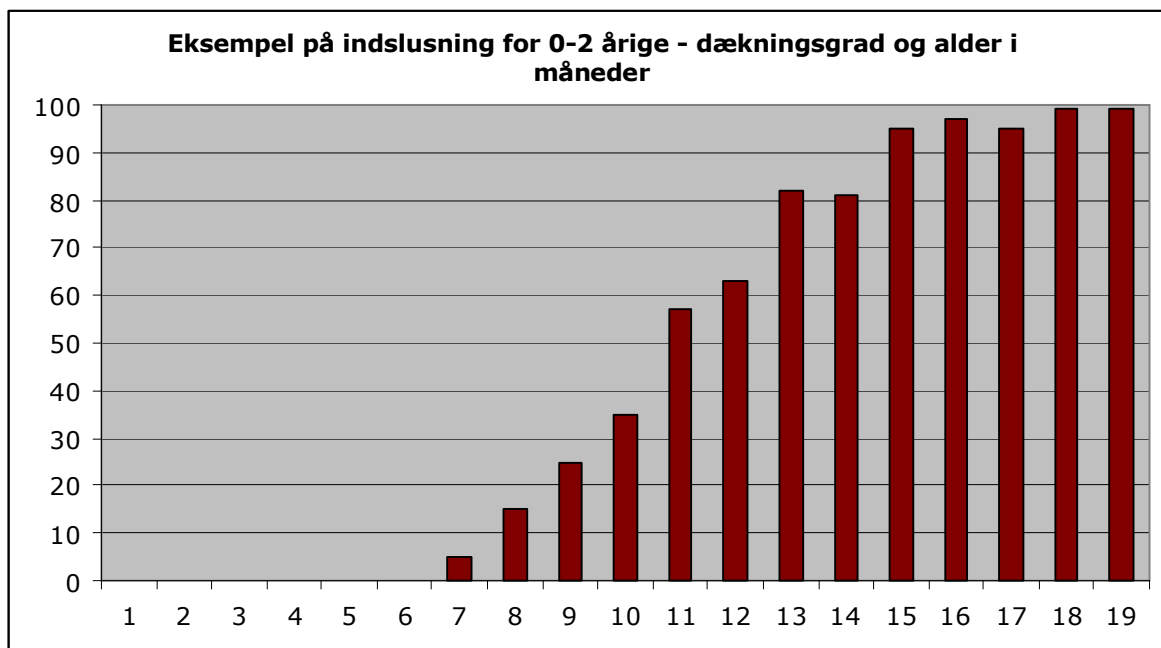
Behovsprognosen på 0-5 års området udarbejdes på baggrund af flere elementer og i samarbejde med en ekstern leverandør Dynasoft. Dynasoft har siden 2003 udarbejdet behovsprognosen på 0-5 års området.

Processen foregår ved, at antallet af børn i de enkelte områder (samt børnenes alder), antal indmeldte på områdeniveau, normeringen i det enkelte område samt befolkningsprognosen leveres til Dynasoft, som herefter benytter en analysemodel, til at udarbejde en behovsvurdering. Dette datasæt sendes til Dynasoft fire gange om året. Modellen er udarbejdet og forfinet over en årrække og anvendes af mange kommuner i Danmark.

Dynasoft udarbejder både behovsvurdering for København som helhed og på de otte områder. I beregningen af behovet for pladser på 0-5 års området anvender Dynasoft en model for hvert enkelt område, som består af tre dele:

- En indslusningsdel (gælder for børn under 17 måneder)
- En kerneårgangsdelen (gælder for børn fra 17 måneder til 5 år)
- En udslusningsdel (gælder for børn fra 5 år)

Ind- og udslusningsdelen tager udgangspunkt i Dynasofts erfaringer med behovsberegninger i andre kommuner tilpasset deres erfaringer fra København de sidste 5 år i forhold til hvert af de 8 områder i København. Indslusningen af børn i vuggestue varierer fra område til område, idet der er forskelle på, hvor tidligt forældrene ønsker deres børn i institution og, hvor længe de er villige til at vente på en bestemt institutionsplads.



I beregningen af behovet indgår endvidere en analyse af krydsbelægningen – dvs. hvor mange forældre, der får passet deres barn i et andet område eller kommune, end den de bor i. Krydsbelægningen er en indikator for, i hvilken grad forældre efterspørger pladser i andre områder og, i hvor høj grad forældre tager imod en ledig plads, i et andet område.

Hvis mange børn fra Amager får tilbudt en garantiplads på Nørrebro, fordi der ikke er pladser tættere på, er dette ikke nødvendigvis et udtryk for en "naturlig" krydsbelægning – men nærmere at forældrene tager i mod pladsen på grund af generelle kapacitetsproblemer. Derfor antages dele af krydsbelægningen at være "naturlig", mens andre dele af krydsbelægningen forventes at blive tilbagerullet, når der er etableret tilstrækkelige pladser til at dække behovet lokalt.

Krydsbelægningen i Københavns Kommune er høj, og generelt kan man sige, at specielt Indre By/Christianshavn traditionelt altid har haft høj krydsbelægning, idet der er mange forældre, der eksempelvis arbejder i Indre By, men bor i andre områder/kommuner. Dette betyder, at efterspørgslen på pladser i Indre By/Christianshavn traditionelt altid er høj og, at udbygning i det centrale byområde kan dække behovet i naboområder.

Endvidere foretages via et CPR-træk en analyse af til- og fraflyttere, som Dynasoft kontrollerer ved løbende at trække data herfor.

Behovsprognosemetoden er illustreret i nedenstående eksempel:

Tabel 1. Eksempel på behovsberegning (0-2 år)				
Data	Antal	Dækningsgrad	Antal behov	Forklaring
Befolkningsprognose 1-2 årige	3000 børn	92 %	2760 pladser	Antallet af 1-2 årige (3000) i forhold til dækningsgraden i det konkrete område (92 % i dette eksempel).
0-årgang (befolkningsprognose)	2000 børn	15 % *	300 Pladser	Antal 0-årige (2000) i forhold til dækningsgraden i det konkrete område (15 % i dette eksempel).
Flyttemønstre	20 børn	15 % *	3 pladser	Justering i forhold til til - og fraflytning.
Samlet befolkningsgrundlag			3063	
Krydsbelægning			150	
Behovsvurdering			Behov for i alt 2913 pladser	
* Det bemærkes, at dækningsgraden for hele målgruppen af 0 årige på 15% er et estimat ud fra en samlet dækningsgrad på 30% for de ½-1 årige.				

Ovenstående viser et metode-eksempel for en behovsprognoseberegning. Behovet på 0-2 års området opgøres ved at tage differencen mellem kapaciteten og det antal

børn, som må forventes at efterspørge pasning. I forhold til ovenstående eksempel, så er der et behov for 2913 pladser på 0-2 års området.

Tabel 2. Eksempel på opgørelse af anlægsbehovet/overskud af pladser

0 -2 årige			
Måned	progn. behov	norm. kapac.	afv.
apr-11	14833	14448	-385
maj-11	14903	14385	-518

I ovenstående eksempel var der pr. april 2011 behov for 385 vuggestuepladser for, at Københavns Kommune kan sikre pasning inden for fire kilometer i det pågældende område og på det tidspunkt, hvor forældrene har behov.

I den normerede kapacitet (i ovenstående eksempel de 14.448 pladser) er indlagt alle de institutionspladser og dagplejepladser, der er ibrugtaget. Derudover er der i kapaciteten indlagt de pladser, som etableres og fremadrettet forventes i private ordninger, i busordninger, i dagplejen samt i allerede vedtagne anlægsprojekter.

Udgangspunktet i behovsprognosen er, at den normerede kapacitet udnyttes fuldt ud - altså at alle pladser er belagte, således at der ikke estimeres et merbehov på baggrund af kortvarig tom kapacitet eller lignende.

Afvigelsen er altså udtryk for et behov, som:

- Ligger udover alle eksisterende pladser
- Ligger udover alle allerede vedtagne anlægsprojekter fremadrettet
- Ligger udover alle de pladser, man forventer at kunne etablere i fleksible ordninger som for eksempel busordningen

Udbygningsgrad 100 % uden omlægning

Udbygningsbehovet i denne behovsprognose er defineret som 100 % af spidsbelastningsbehovet uden omlægning. Det betyder, at hvis der er behov for 60 vuggestuepladser (5 grupper), men eksempelvis er 22 børnehavepladser (1 gruppe) i merkapacitet, så indkalkuleres det ikke, at den ene gruppe kan omdannes til en vuggestuegruppe, således at der kun er et netto behov i området op 4 grupper.

Prognosemetode på 5-15 års området

Behovsprognosen på skoleområdet beregnes på baggrund af børneprognosen og søgefrekvensen til folkeskolerne. Disse to parametre giver et elevtal, der omregnes til et forventet klassetal (spor). Behovet for spor holdes derefter op imod skolernes fysiske kapacitet (bygninger).

Forudsætninger

Behovet for kapacitet er beregnet på baggrund af undervisningspligten (alle børn skal have et tilbud om skolegang) og, at hjemklasseprincippet opfyldes (forstået som, at man kun arbejder med vandreklasser midlertidigt, man bygger ikke permanent kapacitet baseret på en beregning af permanente vandreklasser).

Det vil sige, behovet ses som opfyldt, hvis hjemklasseprincippet overholdes, og de undervisningspligtige børn, der ønsker folkeskolen, kan komme i skole.

Første forudsætning for beregning af behovet er, at skolernes grunddistrikter tilpasses efter behovet, i alle de dele af byen hvor dette er muligt. Det betyder, at hvis elevtallet vokser ved en skole, og der er mulighed for at få eleverne kanaliseret over på en naboskole, der har plads til flere elever, så gøres dette først ved at ændre grunddistrikterne. Det derefter udestående udækkede behov for plads på skolerne, er det behov, som behandles i denne nærværende prognose.

Elementer der ikke indgår i prognosen:

- Udbygning til integration af tosprogede: Der er ikke indlagt behov i beregningerne til f.eks. udbygning af kapacitet i Indre By og Østerbro til integration af tosprogede børn fra f.eks. Nørrebro.
- Udbygning til evt. faldende privatskolefrekvens: Det understreges, at søgefrekvensen til de kommunale folkeskoler holdes konstant. Det vil sige, at der ikke udbygges til, at man kan få en højere andel af børnene til at vælge den kommunale folkeskole i stedet for privatskoler.
- En eventuel kommende Europaskole vil blive håndteret i forbindelse med anlægsplanen i august
- Inklusion på folkeskolerne indgår ikke. Udbygning med plads til øget inklusion på folkeskolerne, som følger af specialreformen, indgår ikke i prognosen.

Ydermere er det ikke indregnet, at skolerne skal have kapacitet til fritidstilbud, hvis man som led i den nye Kommuneaftale omlægger fritidstilbud til SFO (6-13 års) og placerer dem på skolerne.

Teknik: Planlægningskoefficient på 23

Det forventede elevtal i børnehaveklassetrinnet omdannes til spor ved hjælp af en planlægningskoefficient på 23 elever i en børnehaveklasse. Planlægningskoefficienten på 23 er deduceret på baggrund af erfaringen fra klassesdannelsen på skolerne i København over en årrække. Det har indtil nu vist sig ved test af prognosen, at planlægningskoefficienten på 23 giver det mest præcise bud på behovet. Børne- og Ungdomsforvaltningen tester løbende prognosens nøjagtighed, og justerer derefter koefficienten, ligesom søgefrekvensen kan justeres, hvis dette vurderes at kunne give en mere præcis prognose.

Skolerne forsøger at hæve klassekvotienten så meget som muligt, idet ressourcetildelingsmodellen tilsiger, at høje klassekvotienter er nødvendige for at få driftsøkonomien til at balancere på skolerne. Der er dog grænser for, hvor høj klassekvotienten kan blive, idet folkeskoleloven har et loft på 28 elever. Skoler, der

har 28 elever i en klasse, er nødt til at dele klassen op, hvis der kommer en elev mere, og så falder kvotienten igen. Af denne grund kan enkelte skoler enkelte år have enkelte klasser med 28 elever, men næsten alle øvrige skoler har lavere klassekvotienter, idet de har overskredet grænsen på 28. Skolerne har derfor som oftest ikke mulighed for at arbejde med en klassekvotient på lige præcis 28. Den ligger i København p.t. på lige under 22, hvilket er højt i forhold til andre kommuner.

Selvom gennemsnittet for, hvor store skolerne i praksis kan lave de klasser, der etableres ved skoleindskrivning, er mellem 23 og 24, arbejdes der med en planlægningskoefficient på 23, da denne koefficient indtil videre har vist sig at give den mest præcise prognose.

Hvis man f.eks. ser på Østerbro viser det sig, at planlægningskoefficienten på 23 rammer en over målet i 2007 og præcist i 2008 og 2009.

Stabilt behov

Antallet af spor holdes derefter op imod skolernes fysiske kapacitet, målt i antallet af spor. Såfremt der er, og kommer flere spor, end skolerne er bygget til over en årrække, vurderes der at være et behov for udbygning. Et spor er 10 klasser på en skole fra 0. – 9. klassestrin på en skole og bygningsmæssigt er det et børnehaveklasselokale og 9 basislokaler (10 lokaler i alt).

Der foretages en vurdering af behovet over en længere periode, før det vurderes, at behovet er reelt/blivende. Dette betyder, at hvis der et enkelt eller to år mangler et skolespor, bygges der ikke på baggrund af dette korterevarende behov. Hvis der er tale om et behov, der er varigt over en længere årrække, kan der bygges ekstra spor på baggrund af dette.

Udskydelse af behov

På skoleområdet vil der i nogle tilfælde være mulighed for strukturelt at "udskyde et behov". Dette kan forekomme i områder, hvor eleverne i en kortere årrække må leve med, at der ikke er hjemklasselokaler nok på deres skole.

Eksempelvis vil et stigende behov i et område ofte føre til, at eleverne må undvære hjemklasselokaler i en periode indtil skolen udbygges. Dette er ofte forekommet idet skoleudbygningsprojekter tager 3 – 5 år at gennemføre.

Til gengæld kan et gennemført udbygningsprojekt på en skole, midlertidigt afhjælpe behovet på naboskolerne. Dette fordi et udbygningsprojekt giver midlertidig overkapacitet på skolen.

Hvis f.eks. en gennemført udbygning med et spor tilfører skolen 10 lokaler på en gang og f.eks. en nybygget skole på 3 spor har 30 lokaler. Eksempelvis har Gasværksvejens Skole på Vesterbro, medvirket til at dække behovet i dette område midlertidigt i en periode, ligesom Skolen på Islands Brygge har dækket hele behovet i Ørestad, og den nye skole i Ørestad City fremadrettet kan dække en del af behovet på Amager, og skolen i Sydhavn kan dække behovet midlertidigt i Sydhavn, selvom prognosen forudsiger, at den nye skole ikke er stor nok til at dække hele området. Nye skoler, eller nyudbyggede skoler har efter åbningen altid en overkapacitet, der er anvendt midlertidigt til dækning af det øvrige behov for udbygning i disse skolers nærområder.

I andre tilfælde kan classesammenlægninger medføre, at udbygningsbehovet udskydes. Det er ofte i områder med forholdsvis mange tosprogede elever, at denne mekanisme træder i kraft.

Fritidshjem/KKFO og Klub

Behovet for KKFO- og fritidsklubpladser er beregnet med udgangspunkt i, at et skolespor medfører et behov for ca. 100 KKFO- og 70 klubpladser, herunder 40 klubpladser til 10-11 årige og 30 klubpladser til 12-13 årige. De tre seneste udbygningsprojekter har vist, at behovet er ca. 100 pladser pr. spor.

Denne planlægning sikrer overholdelse af pladsgarantien samt etablering af tilstrækkeligt med pladser i nærheden af den folkeskole, som børnene planlægges at gå på.

I enkelte områder er en del af behovet for fritidshjem/KKFO pladser allerede dækket ved udvidelser af eksisterende institutioner udenfor skolen. Ligesom der vil være mulighed for at dække en del af behovet ved at fordele fritidshjemsbørn fra samme skoleklasse ligeligt på alle fritidsinstitutioner i området.